

twist 200

H Eredeti szerelési és használati utasítás

1 - 27

H

Tartalomjegyzék

Általános tájékoztatás	2	Kiegészítő funkciók és csatlakozások	16
Rajzjelek	2	A LED-ek	16
Biztonsági előírások	2	DIL kapcsoló	17
Rendeltetésszerű használat	2	Automata csukás	17
A kapuszárnyak megengedett mérete	3	Csatlakoztatás a villamos hálózathoz (230 V AC)	17
Műszaki adatok	3	Biztosítékok	18
Méretetek	3	Transzformátor csatlakozás	18
A működés leírása	3	A hajtóművek csatlakoztatása	18
EU gyártói nyilatkozat	3	A biztonsági felszerelések csatlakozása	18
Szerelési előkészületek	4	A nyomógombok csatlakoztatása	18
Biztonsági előírások	4	A figyelmeztető fény csatlakoztatása	19
Szükséges szerszámok	4	Külső fogyasztó csatlakoztatása	19
Felszerelés	5	Potenciálmentes relékimenet	19
Szerelési tippek	5	Motorvezérlő kártya	19
A hajtómű beépítési helyzete	5	Tartozékok	20
A végállások beállításának előkészítése	6	Rendszeres ellenőrzés	22
A végállskapcsoló beállítása	6	Garancia és Vevőszolgálat	22
A / B mérettáblázat	7	Leszerelés	22
A "nyitott" végállás beállítása	7	Karbantartás és gondozás	22
A "csukott" végállás beállítása	7	Hibakeresés	23
A vasalatok felszerelése	8	Hibakeresési tippek	23
A kapu nyitása kifelé	8	Pótalkatrész lista / Szószedet	25
Oszlop / pillérvasalat	9	Bekötési rajz	27
Kapuszárny vasalat	9		
Vasalat fa oszlophoz	9		
A vezérlés felszerelése	9		
Csatlakoztatás a villamos hálózathoz (230 V AC)	9		
A hajtóművek csatlakoztatása a vezérléshez	10		
A helyes futásirány ellenőrzése	10		
Üzembehelyezés	11	EU szabványmegfelelési nyilatkozat	
Általános útmutató	11	A	
A tartós üzem előkészítése	11	SOMMER Antriebs- und Funktechnik GmbH	
A tartós üzem aktiválása	11	Hans-Böckler-Straße 21-27	
Az erőhatár beállítása	11	D-73230 Kirchheim/Teck	
A kézi adó betanítása	12	kijelenti, hogy az alább megnevezett termék rendeltetészerű	
Üzemeltetés / kezelés	13	alkalmazás esetén megfelel az R&TTE Irányelv 1999/5/EK 3.	
A kapu nyitása és csukása	13	cikkelyében közölt alapkövetelményeknek és hogy annak	
A vezérlés alaphelyzetbe állítása	13	készítésekor a következő szabványokat alkalmazta:	
Vészkioldás áramszünet esetén	14	Termék: RF Remote Control for Doors & Gates	
A búra levétele	14	Típus: RM04-868-2, RM03-868-4, RX01-868-2/4,	
Rádióvevő	14	RFSDT-868-1, RFSW-868-1, RM02-868-2,	
A kijelzések és a billentyűk magyarázata	14	RM06-868-2, RM04-868-1, RM02-868-2-TIGA,	
A kézi adó betanítása	14	RM08-868-2, RM01-868,	
		RM02-434-2, RM03-434-4, RM04-434-2	

Alkalmazott irányelvek és szabványok:

- ETSI EN 300220-1:09-2000, -3:09-2000
- ETSI EN 301489-1:07-2004, -3:08-2002
- DIN EN 60950-1:03-2003; DIN EN 50371:11-2002

Kirchheim/Teck, 2004 VIII. 04

Frank Sommer

ügyvezető



Általános tájékoztatás

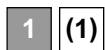
Rajzjelek



Fenyegető veszélyre utal! Figyelman kívül hagyásának súlyos sérülések lehetnek a következményei, vagy anyagi kárt okozhat!



Információ, hasznos útbaigazítás!



(1) A szöveg elején vagy magában a szövegben a megfelelő ábrára utal.

Biztonsági előírások

általános

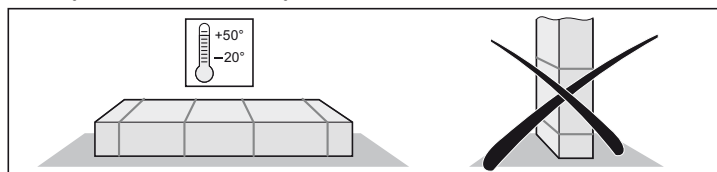
- A kapunyitó felszerelése, üzemeltetése vagy karbantartása csak a szerelési és kezelési utasításban foglaltak elolvasása és megértése után, annak betartásával végezhető.
- A gyártó nem felel a kezelési utasítás figyelmen kívül hagyásából eredő károkért vagy üzemzavarokért.
- Az érvényes helyi balesetvédelmi előírásokat és szabványokat be kell tartani.
- A szerelés és az üzemeltetés során be kell tartani az érvényes szabványokat és irányelveket, pl.: EN 12453, EN 12604, EN 12605
- Mielőtt a kapun vagy a meghajtáson munkát végezne, mindig feszültségmentesítse azt és biztosítsa visszkapcsolás ellen.
- Zúzódás- és nyírásveszély a kapu záródó elein és mechanikáján.
- Sohase helyezzen üzembe sérült meghajtást.
- A felszerelés és üzembehelyezés után az összes használtót be kell tanítani a forgókapu működésére és kezelésére.
- Csak a kapunyitó gyártója által ajánlott eredeti pótalkatrészeket, tartozékokat és rögzítő anyagokat szabad használni.

Üzemeltetési előírások

- Ne engedje át a kapu vezérlésének kezelését gyermekeknek vagy betanítatlan személyeknek.
- Csak akkor nyissa vagy csukja a kaput, ha annak mozgási tartományában nem tartózkodik ember, állat vagy nem található tárgy.
- Csak akkor működtesse a kaput rádiófrekvenciás távirányítóval, ha szabad rálátása van a kapura.
- Sohasem szabad a mozgó kapuhoz ill. mozgó alkatrészekhez nyúlni.
- Rendszeresen ellenőrizze a biztonsági és védelmi funkciók működőképességét, és azüzség esetén hájítsa el a hibát. Lásd: Karbantartás és gondozás
- Csak a kapu teljes kinyílás után hajtson át azon.
- Az erőhatárt a lehető legkisebbre állítsa be.
- Automatikus csukás esetén a fő- és mellékékeket a hatályos irányelvek és szabványok figyelembe vételével kell biztosítani.
- Mindig vegye ki a kulcsot, nehogy illetéktelenek kioldhassák a kapu reteszelését és kinyithassák azt.

Raktározási előírások

- A kapuműködtetőt csak zárt és száraz helyiségekben szabad tárolni, ahol a hőmérséklet -20 és $+50$ °C közt van.
- A hajtóművet fektetve tárolja.



Biztonsági előírások a rádió-távirányításhoz

- Távvezérelni csak olyan készülékeket és berendezéseket szabad, melyeknél a rádióadó vagy vevő esetleges üzemzavara esetén emberek, állatok vagy tárgyak nem kerülnek veszélybe, vagy ezen veszélyek kockázatát egyéb biztonsági berendezések kizárják.
- A kapunyitó felhasználóját tájékoztatni kell arról is, hogy az olyan berendezéseket, amelyeknél fokozott balesetveszély áll fenn, csak akkor szabad távirányítani (ha egyáltalán szabad), ha azokra a közvetlen rálátás biztosított.
- A rádió-távvezérlést csak akkor szabad használni, ha a kapu mozgása belátható és sem személyek, sem tárgyak nincsenek a mozgás tartományában.
- A távirányítót úgy kell őrizni, hogy azt pl. gyerekek vagy állatok véletlenül ne működtethessék.
- A rádió távirányító üzemeltetője semmilyen védelmet sem élvez más távközlő berendezések és készülékek (pl. ugyanabban a frekvenciatartományban szabályszerűen üzemeltetett rádió berendezések) által okozott zavarokkal szemben. Ha erős zavarok jelentkeznek, forduljon az illetékes távközlési hivatal rádió zavarmérő (rádió zavarbemérő) szolgálatához!
- A kézi távműködtetőt ne üzemeltesse rádiótechnikai szempontból érzékeny helyen vagy létesítményekben (repülőtér, kórház) .

Adattábla

A vezérlés fedelének belső oldalán található.

Rendeltetésszerű használat



A kapunyitó beépítése után a beépítésért felelős személy a 98/37/EG Gépészeti Irányelveknek megfelelően köteles a kapura és kapunyitóra EU megfeleléségi nyilatkozatot kiállítani, valamint a CE jelet és adattáblát elhelyezni. Ez a magánüzemeltetőkre is vonatkozik akkor is, ha utólag szerelik fel egy kézi működtetésű kapura. Ezen dokumentumok, valamint a kapunyitó szerelési és kezelési utasítása az üzemeltetőnél maradnak.

- A meghajtás kizárólag kapuk nyitására és csukására szolgál. Ezen túlmenő vagy ettől eltérő használat nem számít rendeltetésszerűnek. Az ilyen használatból eredő károkért a gyártó nem vállal felelősséget. A kockázatot kizárólag az üzemeltető viseli. A nem rendeltetésszerű használat a garancia megszűnését vonja maga után.
- Csak olyan kapukat szabad kapuműködtetővel automatizálni, amelyek megfelelnek a jelenleg hatályos szabványoknak és irányelveknek, pl.: EN 12453, EN 12604, EN 12605.
- Tartsa be a kapu szárnya és annak környezete közötti, az EN 12604-ben előírt, biztonsági távolságot.
- A meghajtást csak kifogástalan műszaki állapotban, rendeltetésszerűen, a veszélyek és biztonsági követelmények figyelembe vételével, a szerelési és használati utasítás előírásainak betartásával szabad üzemeltetni.
- A biztonságot esetleg hátrányosan befolyásoló üzemzavarokat haladéktalanul ki kell küszöbölni.
- A kapuszárnyak pántjainak csak csekély kotyogásuk lehet.
- A kapuszárnyak alaktartóak és csavarásállók legyenek, azaz nyitáskor vagy záráskor nem hajolhatnak vagy csavarodhatnak el.
- A DSTA24 vezérlés és a twist 200 hajtómű csak együtt használható.
- A DSTA24 vezérlés és a twist 200 hajtómű magáncélú felhasználásra készült.
- Ez az elektromos meghajtás kizárólag egy- és kétszárnyú kapuk nyitására és csukására szolgál.

Általános tájékoztatás

A kapuszárnyak megengedett mérete

- Hossz:	min. 0,8 m - max. 2,5 m
- Magasság:	max. 2,5 m
- Súly:	max. 200 kg
- Nyitott felület:	min. 50 %, a kapu méretétől függetlenül
- A kapu lejtése:	0 %

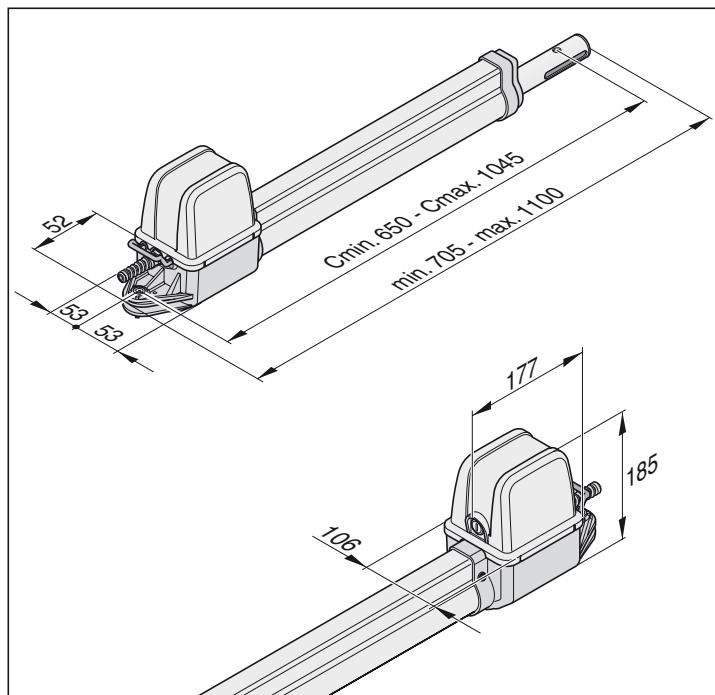
Műszaki adatok

általános	egyszárnyú	kétszárnyú	
Futási idő az A/B méret függvényében	kb. 10 - 22	kb. 15 - 27	másodperc
Védelmi osztály	IP 44	IP 44	
Meghajtás a vezérlés háza	IP 54	IP 54	
Névleges feszültség:	220 ...240	220 ...240	V/AC
Névleges frekvencia:	50	50	Hz
Alkalmazási hőfoktartomány			
Meghajtás a vezérlés háza	-30 - +80	-30 - +80	°C
	-20 - +70	-20 - +70	°C
Löklet (meghajtásonként)	395	395	mm
maximális húzó- és tolóerő:	2000	2000	N
Bekapcsolási arány:	15	15	%
Készenléti állapot:			
Névleges áramfelvétel:	20	20	mA
Névleges teljesítményfelvétel:	2,2	2,2	W
Névleges üzem:			
Motorfeszültség:	kb. 22	kb. 20	V/DC
Névleges áramfelvétel:	kb. 3	kb. 6	A
Névleges teljesítményfelvétel:	kb. 118	kb. 234	W

Munkahelyre vonatkozó zajkibocsátási érték: < 75 dBA – csak a hajtómu

Méreték

Minden méret mm-ben.



A működés leírása

i A végállásokat (kapu KI + BE) a hajtóművön belüli végálláskapcsolókkal lehet beállítani, amiket működés közben felismer.

A tolórúd behúzása vagy kitolása nyitja ill. csukja a kapu szárnyait. A beállított véghelyzetben a végálláskapcsolók automatikusan kikapcsolják a meghajtást.

A kapu bezárása

i Kétszárnyú kapuknál vagy 2 m-nél hosszabb kapuszárnyak esetén célszerű ütközőt szerelni a kapu csukott véghelyzetéhez. Kiegészítő reteszelés céljára elektromos zárat lehet beépíteni.

A kapuszárny nem igényel külön zárat a reteszeléséhez, mivel a hajtómű (a vezérléshez csatlakoztatva) önzáró. A hajtómű vagy a pántok sérülése nélkül, a kapu kézzel nem nyitható ki.

Rádiófrekvenciás távműködtetés

A meghajtás a vele szállított kézi adóval működtethető, ha előzetesen a kézi adót betanították a rádióvevőnek.

Biztonsági felszerelések

A vezérlés automatikus erőfigyeléssel működik. Ha a kapu nyitásához vagy csukásához nagyobb erőre van szükség, mint amit a vezérlés a betanulás közben megjegyzett, a hajtómű megáll és visszafelé indul el (a kapu csukása közben) ill. megáll (a kapu nyitása közben).

Lehetőség van különböző biztonsági felszereléseknek a vezérléshez való kapcsolására, lásd a kiegészítő funkciók és csatlakozásokat.

pl.:

- Fénysorompó
- Biztonsági érintkezőléc külön kiértékelő egységgel

EU gyártói nyilatkozat

A

SOMMER Antriebs- und Funktechnik GmbH
Hans-Böckler-Straße 21-27
D-73230 Kirchheim/Teck

kijelentjük, hogy kapumeghajtásunk:

- twist 200

megfelel az alábbi irányelveknek:

- 98/37/EU Gépipari irányelv
 - 73/23/EWG Kisfeszültségű berendezések irányelve
 - 89/336/EWG EU irányelv az elektromágneses elviselhetőségről
- különösen is alkalmazásra kerültek az alábbi szabványok / szabványjavaslatok:
- DIN EN 55014-1, DIN EN 55014-2, DIN EN 55022
 - DIN EN 61000-3-2, DIN EN 61000-3-3, EN 60335-1/A14,
 - E DIN VDE 0700 Teil 103, DIN V VDE 0801/A1, EN 12453

Figyelmeztetés: Tilos a berendezést addig üzembehelyezni, ameddig meg nem állapították, hogy a kapu, ahová az egységet beépítik, az összes ide vonatkozó EU irányelv rendelkezéseinek megfelel.

Kirchheim, 01.12.2001

Uwe Sommer
cégvezető

Szerelési előkészületek

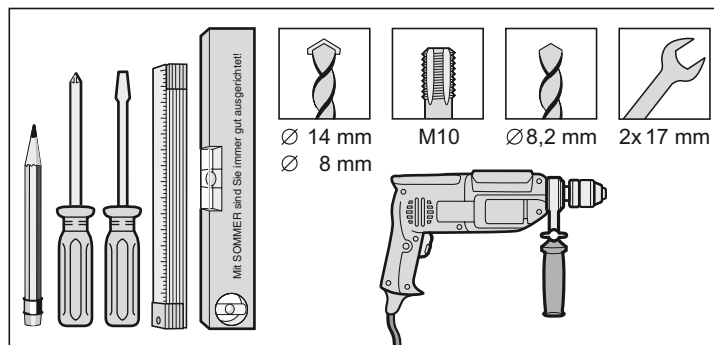
Biztonsági előírások

⚠ A vezérléssel szállított hálózati kábelt csak a hajtóművek felszerelése közben használja. A felszerelés befejezése után szerelje le ezt a hálózati kábelt és kösse be a lefektetett vezetékét. Ez a hálózati kábel nem alkalmas tartós, kültéri használatra.

⚠ **Figyelem! Tönkremenés veszély a feszültségingadozástól**
A feszültségingadozások, például hegesztőgépek miatt, tönkre tehetik a vezérlést.
• A vezérlést csak a szerelési munkák befejezése után szabad az elektromos hálózatra kapcsolni.

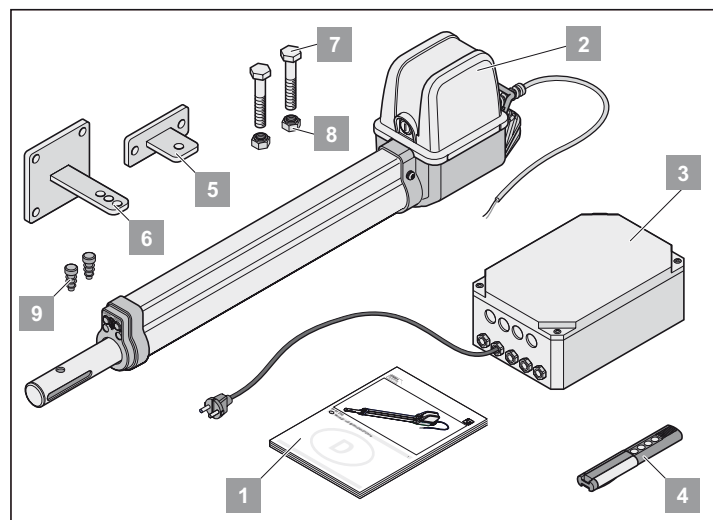
- A meghajtó összes kábelét, az adott célra (például földbe fektetésre) jóváhagyott, üres csőbe húzza be.
- A vezérlés elektromos hálózatra kapcsolását csak elektromos szakember végezheti.
- A felszerelést a szerelési és kezelési utasítás szerint végezze.
- A meghajtás felszerelése előtt szerelje le, vagy tegye működésképtelenné az összes reteszelő berendezést (mágneszár, rigli, stb.).
- Ügyeljen a hajtóműnek a kapu szárnyán és az oszlopon történt szilárd rögzítésére és a fogaslécok ajtóra történő megfelelő rögzítésére, mivel működtetéskor nagy erőhatás éri ezeket.
- Szerelje le vagy takarja le a hajtóműveket, mielőtt a vasalatokat hegesztéssel rögzítené, nehogy a szikrák vagy a fröcskölő anyagcseppek károsítsák azokat.
- Ha a nyitáshoz vagy csukáshoz nyomógombot szerelnek fel, azt legalább 1,6 m magasra kell helyezni, nehogy kisgyermek is elérje és működtethessék.
- Csak jóváhagyott rögzítőelemeket (pl.: tipli, csavar) használjon.

Szükséges szerszámok



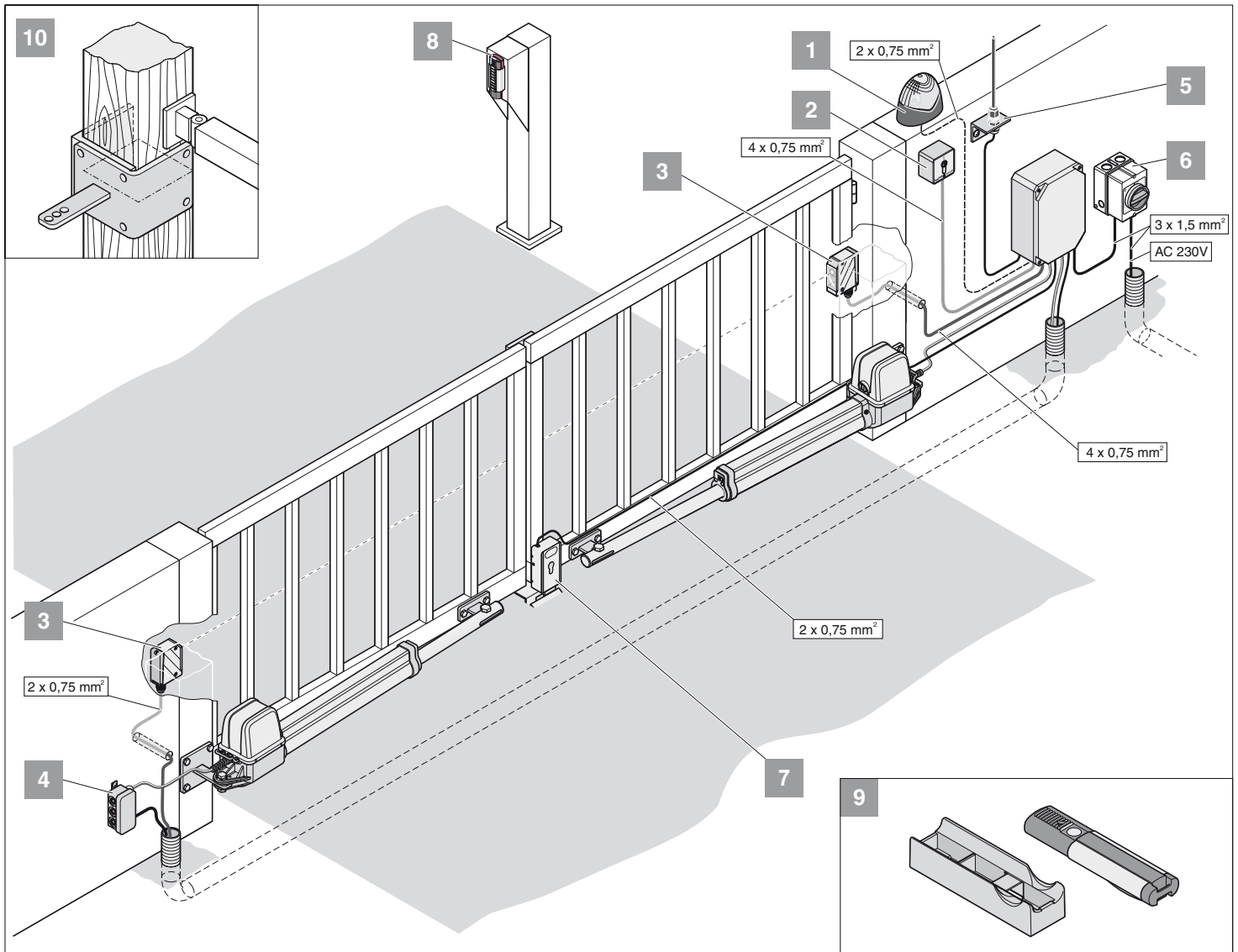
A kiszállított csomag tartalma

- A szerelés megkezdése előtt ellenőrizze a csomag tartalmát, mert egy hiányzó alkatrész fölösleges munkát és ezzel költséget okoz.
- A kiszállított csomag tartalma a meghajtás kivételétől függően változhat.



Komplett készlet	egyszárnyú	kétszárnyú	
Súly	9,1	13,8	kg
Csomagolás (H x Sz x M)	800 x 200 x 220		mm
1. Szerelési és használati utasítás	1 x	1 x	
2. hajtómű kábellel	1 x	2 x	
3. Vezérlés készülékében (rádióvevővel, transzformátorral és csatlakozó dugóval)	1 x	1 x	
4. Kézi adó elemmel	1 x	1 x	
5. Vasalat a kapuszárnyakhoz	1 x	2 x	
6. Vasalat az oszlopra/pillérre	1 x	2 x	
7. M 10x45 mm hatlapfejű, nemesacél csavar	2 x	4 x	
8. M 10 mm nemesacél anya	2 x	4 x	
9. Dugó	2 x	4 x	

Felszerelés



Szerelési tippek

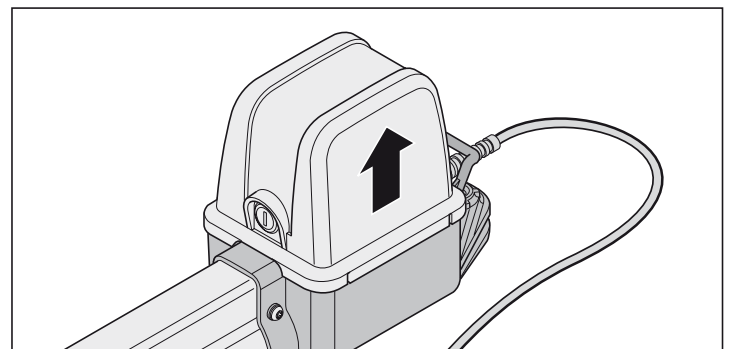
- A vezérlés felszerelésének helyét az üzemeltetővel együtt jelölje ki.
- A vezérlés házát ne szerelje fel az utcáról látható helyre, nehogy az utca felől tönkretrethessék.
- Kétszárnyú vagy 2 m-nél hosszabb szárnyú kapuknál középső ütközőt kell felszerelni.

i További impulzusadók: kézi adó, Telecody rádiófrekvenciás kódadó, rádiófrekvenciás belső nyomógomb és kulcsos kapcsoló. Kézi adó, Telecody vagy rádiófrekvenciás belső nyomógomb esetén nincsen szükség vezeték behúzására, érdeklődjön szakkereskedőjénél.

1. Figyelmeztető lámpa, 24 V/DC
2. Kulcsos kapcsoló (1- vagy 2-áramkörös)
3. Fénysorompó
4. Összekötő kábelek, 7m
5. Főkapcsoló (lezárható)
6. Rúdantenna (kábellel)
7. Elektromos zár, 24 V/DC
8. Telecody rádiófrekvenciás kódadó
9. Autóba vagy falraszerelhető tartó a kézi adóhoz
10. Vasalat fa oszlophoz





A hajtómű beépítési helyzete

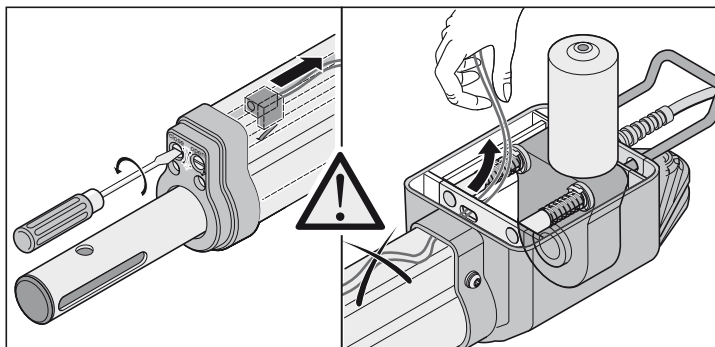
- A hajtóművet vízszintesen szerelje be. Ügyeljen a motor beépítési helyzetére, annak mindig fölfelé kell állnia.



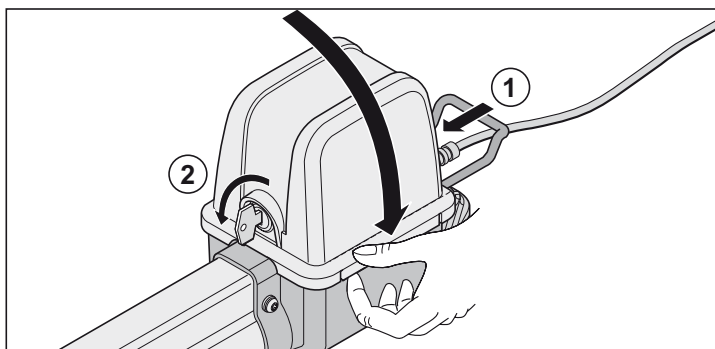
Felszerelés

A végállások beállításának előkészítése

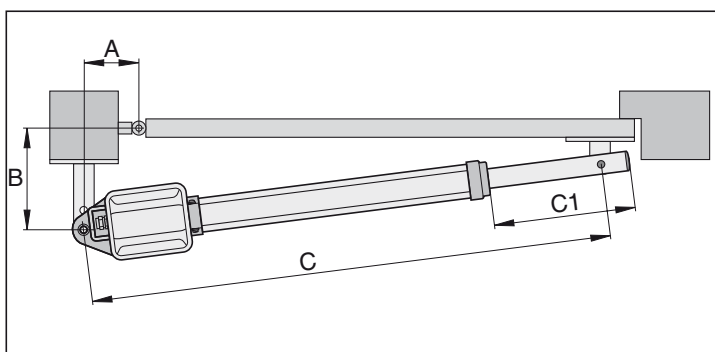
-  A végállaskapcsoló beállításához ne használjon fúrógépet, mert azzal kiszakíthatja a végállaskapcsolót a tartójából.
-  Ne csatlakoztassa a hajtóműveket a 230 V-os hálózathoz, ez a motor azonnali tönkremenetelét okozza.
-  A felszerelés előtt állítsa be a nyitott és csukott helyzeteket érzékelő végállaskapcsolókat. A kapuszárny ne ütközzön a készülékháznak, mert megsértheti azt.
-  Beállítás után engedje utána a végállaskapcsolók csatlakozó kábeleit, nehogy azok a védőcsőben elakadjanak.



- Az első parancs után a kapu eloszór a nyitás irányába kell mozogjon. Ha a kapu a csukás irányába indulna, cserélje fel a hajtómű vezetékének ereit a vezérlésben.

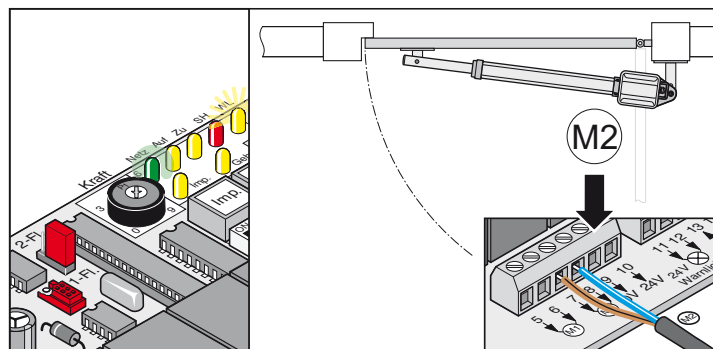


- Helyezze fel a búrát.
- Reteszelve a hajtóművet (1) és zárja le (2).

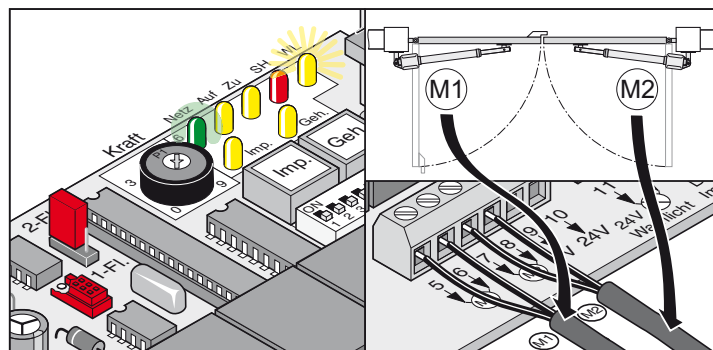


1. A tolórudat csavarja ki a $C1 = 270$ mm méretre.
2. határozza meg az A / B méreteket, a $C1 + C2$ méreteket nézze meg az A / B mérettáblázatban.
3. Csatlakoztassa a hajtóműveket a vezérléshez
 - Először a kapuszárnyat az ütközővel (M1) csatlakoztassa és állítsa be, utána a másik szárnyét (M2).

egyszárnyú kapu



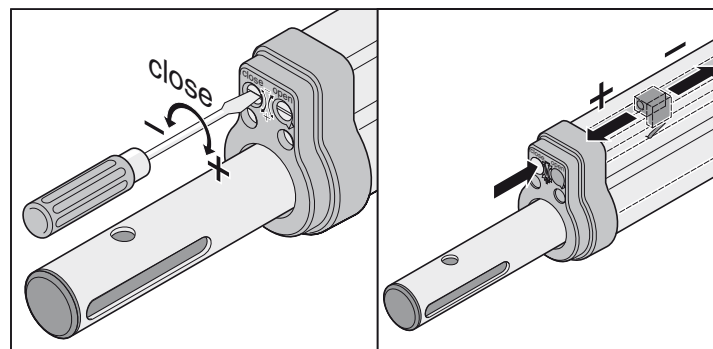
kétszárnyú kapu



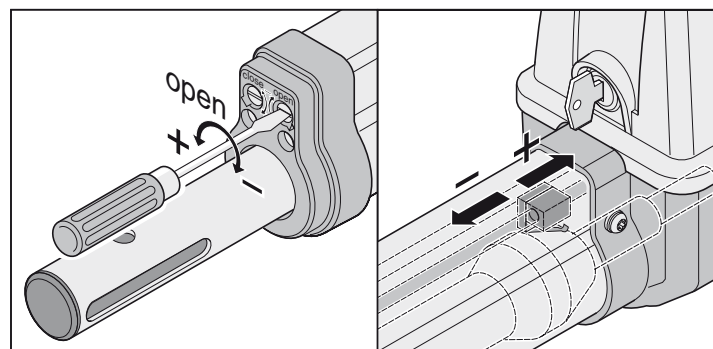
4. Valamennyi DIP kapcsolót állítsa OFF állásra.
5. Állítsa be a jumpereket: 1 vagy 2-szárnyú kapu
6. Csatlakoztassa a vezérlést a hálózatra.
A bekapcsolásjelző LED ég és a "WL" villog.

A végállaskapcsoló beállítása

Csukott helyzeti végállás



Nyitott helyzeti végállás



Felszerelés

A / B mérettáblázat

i Szerelés előtt határozza meg az A / B méreteket, ezek nélkül nem lehet a meghajtást helyesen felszerelni és üzemeltetni.

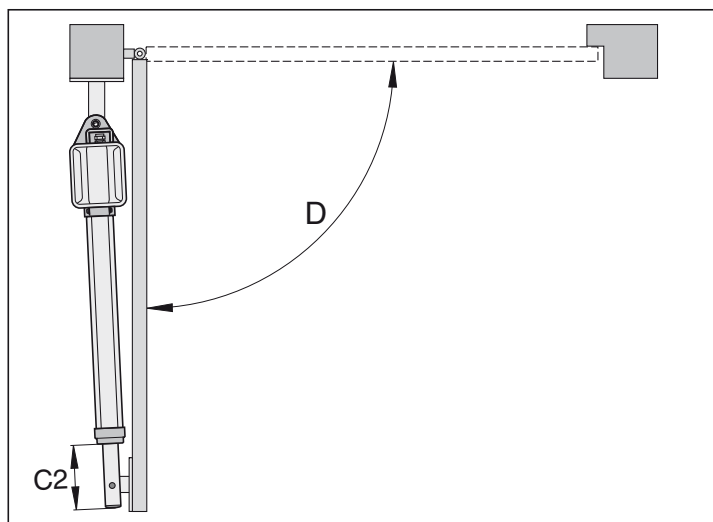
- Minél nagyobb a B méret, annál érzékenyebb az erő hatására történő lekapcsolás.
- Ha lehet az A / B méreteket egyenlő nagyságúra kell választani (legnagyobb különbség 40 mm).
- Ügyeljen a különböző oszlop/pillér méretekre.

A \ B	80		100		120		140		160		180		200		220		240		260	
	C	C1	C	C1	C	C1	C	C1	C	C1	C	C1	C	C1	C	C1	C	C1	C	C1
100	854	272	889	308	925	344	963	382	1001	420	1035	454	1035	454	1035	454	1035	454	1035	454
	95°	84	105°	84	113°	84	120°	84	126°	84	129°	84	115°	84	107°	84	102°	84	98°	84
120	873	291	908	326	941	360	976	395	1014	433	1035	454	1035	454	1035	454	1035	454	1035	454
	94°	84	103°	84	110°	84	116°	84	122°	84	117°	84	108°	84	102°	84	97°	84	93°	84
140	893	312	924	343	959	377	992	411	1028	447	1035	454	1035	454	1035	454	1035	454		
	93°	84	101°	84	108°	84	114°	84	119°	84	109°	84	101°	84	96°	84	92°	84		
160	915	334	946	365	976	396	1010	428	1035	454	1035	454	1035	454						
	93°	84	100°	84	106°	84	112°	84	110°	84	101°	84	95°	84	91°	84				
180	937	356	966	385	997	416	1029	447	1035	454	1035	454	1035	454						
	93°	84	99°	84	104°	84	109°	84	100°	84	94°	84	90°	84						
200	959	377	988	406	1017	436	1035	454	1035	454										
	92°	84	98°	84	103°	84	100°	84	93°	84										
220	982	400	1010	428	1035	454	1035	454												
	92°	84	97°	84	100°	84	90°	84												
240	1005	424	1031	449																
	92°	84	96°	84																
260	1028	447																		
	92°	84																		

A, B, C, C1, C2 méretek, mm-ben
D = legnagyobb lehetséges nyitási szög
1 fordulat = 1,25 mm állítási hossz

Ajánlott méretek

A "nyitott" végállás beállítása

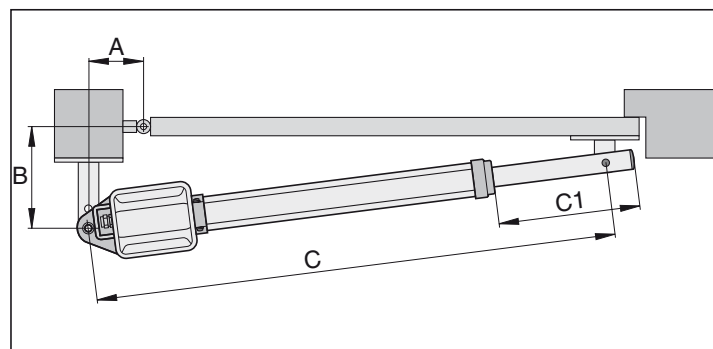


i A "nyitott" végállás kb. C2 = 82 mm-re van előre beállítva.

1. Nyomja meg a gombot (Imp), a hajtómű a nyitott vég helyzetébe mozog. Eközben fogja meg a tolórudat, különben az a salyát tengelye körül forog, és nem húzódik be.
2. Az elért végállásban határozza meg a C2 méretet.
3. A nyitott helyzetű végálláskapcsolót állítsa be a C2 méretnek megfelelően. A végálláskapcsoló minden állítása előtt, mozgassa a hajtóművet kis mértékben a csukás irányába.
4. Nyomja meg a gombot (Imp), a hajtómű a nyitott vég helyzetébe mozog.
5. Addig ismétlje az 1 - 4 lépéseket, amíg eléri a megkívánt C2 méretet.

i Figyelmeztetés!
Úgy válassza meg a méreteket, hogy elérhető legyen a nyitás kívánt mértéke. A táblázat csak irányértékeket tartalmaz.
A 1,5 m-nél hosszabb kapuszárnyaknál a B méret legalább 140 mm legyen.

A "csukott" végállás beállítása



i A "csukott" végállás kb. C1 = 455 mm-re van előre beállítva.

1. Nyomja meg a gombot (Imp), a hajtómű a csukott vég helyzetébe mozog. Eközben fogja meg a tolórudat, különben az a salyát tengelye körül forog, és nem húzódik be.
 2. Az elért végállásban határozza meg a C1 méretet.
 3. A csukott helyzetű végálláskapcsolót állítsa be a C1 méretnek megfelelően. A végálláskapcsoló minden állítása előtt, mozgassa a hajtóművet kis mértékben a nyitás irányába.
 4. Nyomja meg a gombot (Imp), a hajtómű a csukott vég helyzetébe mozog.
 5. Addig ismétlje az 1 - 4 lépéseket, amíg eléri a megkívánt C1 méretet.
- Ha beállította a nyitott és csukott helyzetű végálláskapcsolókat, szerelje fel a vasalatokat az oszlopra / pillérre.

Felszerelés

A vasalatok felszerelése

i A csomagban található vasalatok szilárdsága a hajtóműhöz (twist 200) igazodik. Más vasalatok alkalmazására nem tudunk garanciát vállalni.

i Ha a B méret kisebb, mint a táblázatban található legkisebb érték, szereljen távtartó lemezt az oszlopvasalat alá, hogy a B méret elérje e legalább 100 mm-t.

- Szerelje le vagy takarja le a hajtóműveket, mielőtt a vasalatokat hegesztéssel rögzítené, nehogy a szikrák vagy a fröcskölő anyagcseppek károsítsák azokat.
- Vastag kő vagy beton oszlopra úgy rögzítse a vasalatokat, hogy üzem közben a tiplik ne lazulhassanak ki. Az acél és a műanyag tipliknél jobban beválnak a ragasztott horgonyok, ahol egy menetes csapot, feszültségmentesen, beragasztanak a falzatba.
- Az érvényes szabványoknak megfelelően tartsa be a kapuszárnyak és az oszlopok ill. a kapuszárnyak és a hajtómű közé előírt távolságot.

Acél oszlopok

Vegye figyelembe az oszlop falvastagságát!

A vasalatot közvetlenül az acél oszlopra lehet hegeszteni vagy csavarozni.

Kő vagy beton oszlop

A vasalatok kőoszlopon történő elhelyezésekor ügyeljen arra, hogy a rögzítő lukak ne legyenek nagyon közel az oszlop éléhez. A szükséges távolság az alkalmazott tipli fajtájától függően változhat. Erre vonatkozóan a tiplik gyártói adnak felvilágosítást.

Fa oszlopok

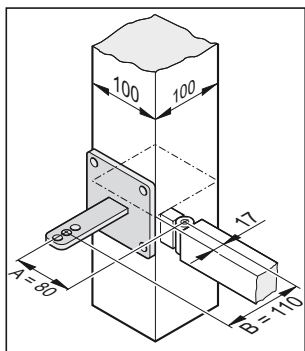
Használhatja a csomagban található vasalatokat, mivel nem lépnek fel nagyon nagy erőhatások.

Amennyiben a csomagban található vasalatok nem használhatóak az Ön kapujához, érdeklődjön szakkereskedőjénél speciális vasalatok iránt (pl.: faoszlop vasalat).

! A vasalatok felszerelése után már ne végezzen hegesztési vagy csiszolási munkát. Ezen munkafolyamatok maradványai a vasalatok gyors korróziójához vezetnek.

Példák az A/B méretekre

1. Kis oszlop



Adott:

Acél oszlop 100 x 100 mm
kívánt nyitási szög legalább 90°
kapuszárny hossza 1,5 m

Mért értékek:

A = 80 mm

B = 110 mm

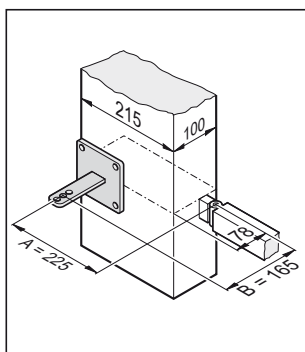
a táblázatból adódik

A = 80 mm

B = 120 mm

nyitási szög = max. 94°

2. Hosszú oszlop



Adott:

Beton oszlop 215 x 100 mm
kívánt nyitási szög legalább 95°
kapuszárny hossza 2,5 m

Mért értékek:

A = 225 mm

B = 165 mm

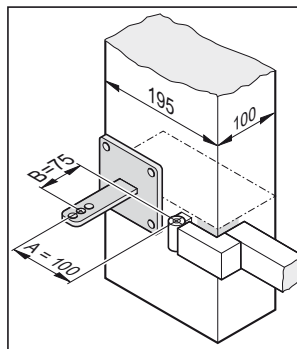
a táblázatból adódik

A = 220 mm

B = 160 mm

nyitási szög = max. 91°

3. Pánt a belső oldalon



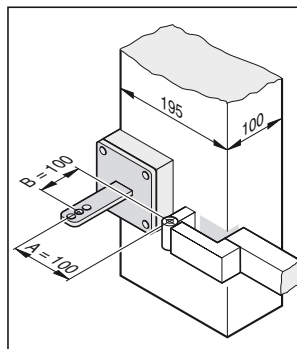
Adott:

Oszlop 195 x 100 mm
kívánt nyitási szög legalább 100°
kapuszárny hossza 1 m

Mért értékek:

A = 100 mm

B = 75 mm



Mivel a B méret 75 mm, a vasalat alá távtartót kell szerelni. Ezzel a B méret 100 mm-re egészítendő ki.

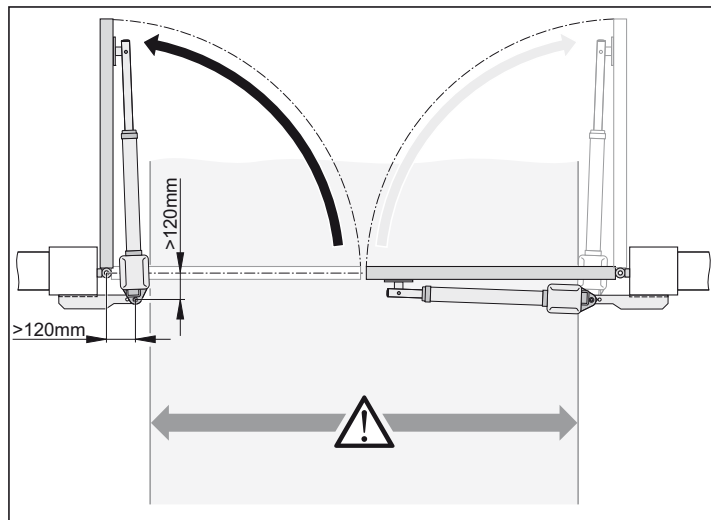
A táblázatból adódik

A = 100 mm

B = 100 mm

nyitási szög = max. 105°

A kapu nyitása kifelé



Figyelem!

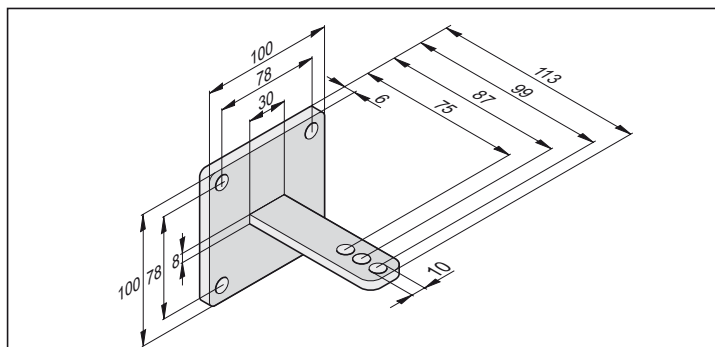
Az áthajtási szélesség a beépítési helyzettől függően, oldalanként kb. 150 mm-rel lecsökken, mivel a hajtóművek belógnak a kapunyílásba.

Az A / B méretek legalább 120 mm legyenek.

- Az oszlopvasalatokat az építéskor kell kialakítani, mert ezeket a mindenkori oszlop mérete határozza meg.

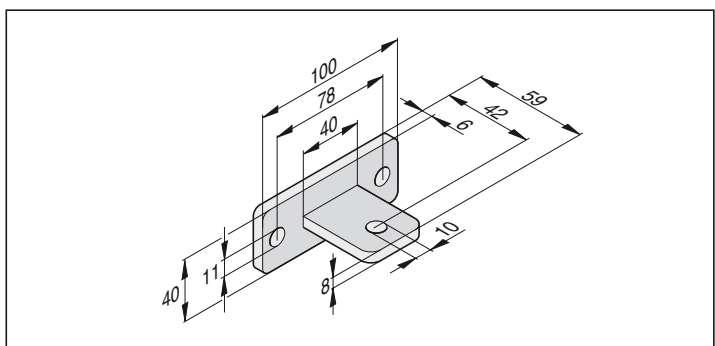
Felszerelés

Oszlop / pillérvasalat



1. A vasalat alsó széle az aljzattól legalább 50 mm magasságban legyen. Ezt a hajtómű oszlopon való rögzítésének lehetősége határozhatja be.
2. Az anyát annyira húzza meg a csavaron, hogy a hajtómű még szabadon elfordítható legyen.

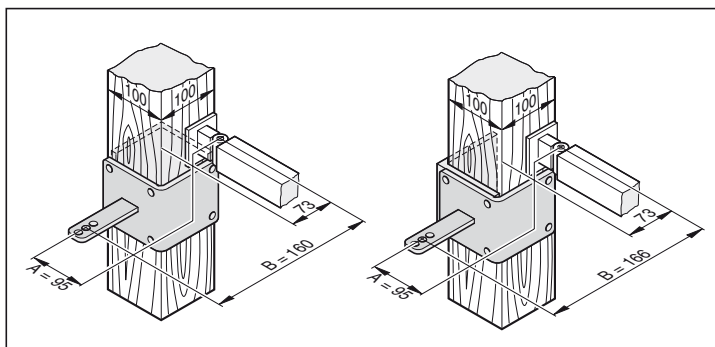
Kapuszárny vasalat



1. Zárja be a kaput
2. Ideiglenesen szerelje fel a vasalatot a tolrúd végére, a csavart csa dugja fölülről a lukba.
3. Rögzítse a vasalatot a kapuszárnyon és egy próbamenettel ellenőrizze a végálláskapcsolók beállítását.
4. Három helyzetben ellenőrizze a hajtómű vízszintes helyzetét:
 - A. Csukott helyzet
 - B. Nyitott helyzet
 - C. A kapu 45°-ban nyitott
5. Ha a vasalat helyzete rendben van, szilárdan rögzítse azt a kapuszárnyon.
6. Az anyát annyira húzza meg a csavaron, hogy a hajtómű még szabadon elfordítható legyen.

Vasalat fa oszlophoz

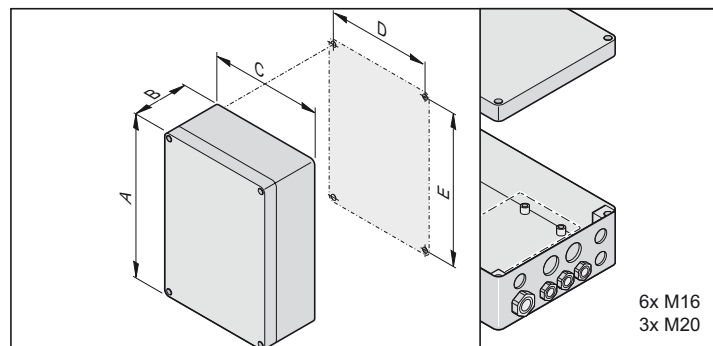
Tartozékként szerezhető be.



A vezérlés felszerelése

! A vezérléssel szállított hálózati kábelt csak a hajtóművek felszerelése közben használja. A felszerelés befejezése után szerelje le ezt a hálózati kábelt és kösse be a lefektetett vezetékét. Ez a hálózati kábel nem alkalmas tartós, kültéri használatra.

i A hálózati csatlakozás feleljen meg az EN 12453 előírásainak (az összes pólust megszakító leválasztó készülék alkalmazása).



Méret	1. ház	2. ház
A	254 mm	250 mm
B	90 mm	75 mm
C	180 mm	175 mm
D	165 mm	160 mm
E	239 mm	235 mm

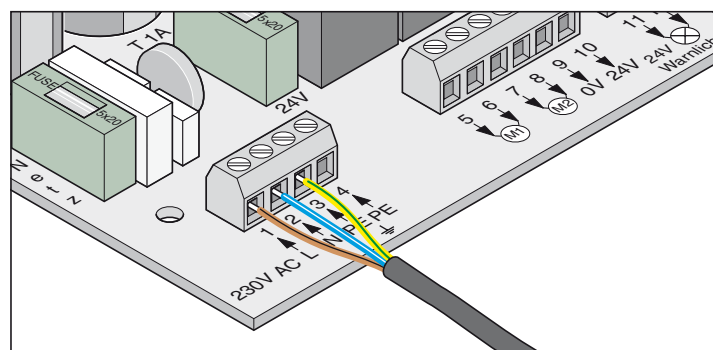
! FIGYELEM! Tönkremenés veszély vízbehatolástól

- A beható víz tönkretelheti a vezérlést.
- A készülékházat csak az e célra kialakított rögzítési pontokon fogassa meg, ne fúrjon lukat a ház hátlapjába. A ház tömörtelemné válik, víz hatol be és tönkreteszi a vezérlést.

- A vezérlésen csak feszültségmentesített állapotban szabad munkát végezni.
- Az esetleg behatolt nedvességet hajszárítóval szárítsa ki.
- A vezérlés elektromos hálózatra kapcsolását csak elektromos szakember végezheti.
- A vezérlőegységet mindig függőlegesen, a kábelkivezetésekkel lefelé szerelje fel. Ügyeljen arra, hogy a készülékház ne húzódjon el, mert ha a fedél nem zár vízmentesen, a vezérlés beázhat.

Csatlakoztatás a villamos hálózathoz (230 V AC)

i Megengedett huzalkeresztmetszet minden kapocs esetén: 1 mm² - 2,5 mm²



Kapocs	Megnevezés	Funkció
1	L	hálózati kábel 230 V AC
2	N	Nullavezető
3 + 4	PE	Védővezető

A vezérlést csak elektromos szakember kötheti rá a villamos hálózatra.

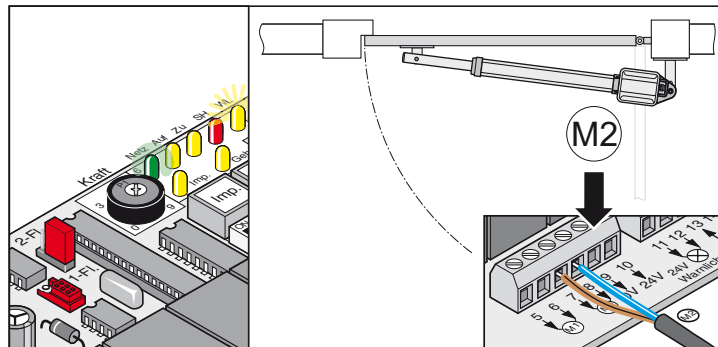
Felszerelés

A hajtóművek csatlakoztatása a vezérléshez

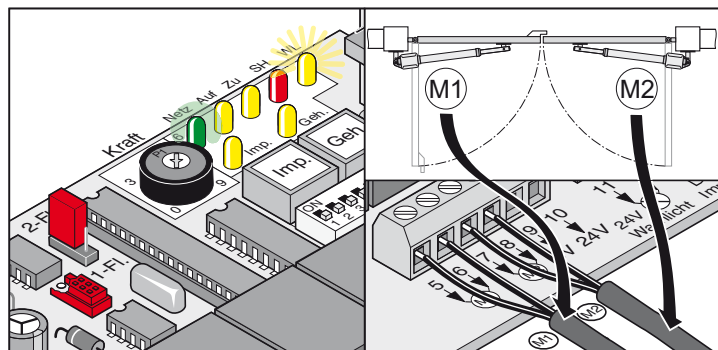
⚠ Ne csatlakoztassa a hajtóműveket közvetlenül a 230 V-os hálózathoz, ez a motor azonnali tönkremenetelét okozza.

⚠ Csak akkor csatlakoztassa a hajtóműveket, ha a vezérlés áramtalanítva van, és biztosította visszakapcsolás ellen.

egyszárnyú kapu



kétszárnyú kapu

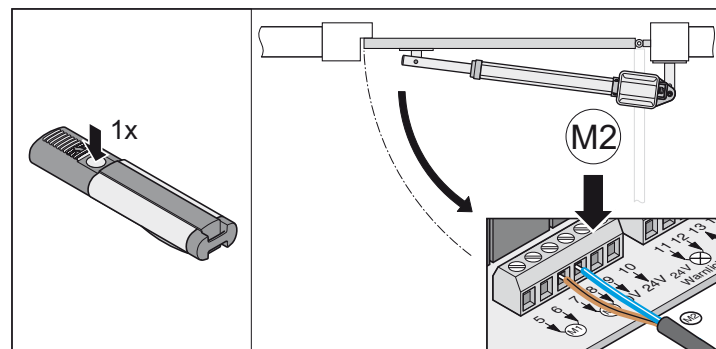


1. A hajtómű csatlakoztatása a vezérléshez
- Először a kapuszárnyat az ütközővel (M1) csatlakoztassa és állítsa be, utána a másik szárnyét (M2).
2. Valamennyi DIL kapcsolót állítsa OFF állásra.
3. Jumperek beállítása: 1 vagy 2-szárnyú kapu
4. Csatlakoztassa a vezérlést a hálózatra.
A bekapcsolásjelző LED ég és a "WL" villog.

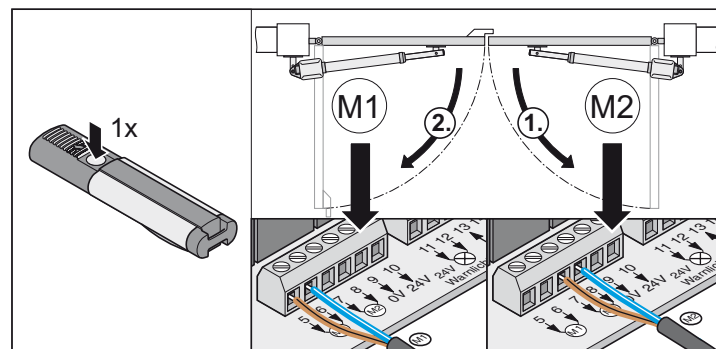
A helyes futásirány ellenőrzése

- Az első parancs után a kapu elször a nyitás irányába kell mozogjon. Ha a kapu a csukás irányába indulna, cserélje fel a hajtómű vezetékének ereit a vezérlésben.

egyszárnyú kapu



kétszárnyú kapu



Kapocs	Megnevezés	Funkció
5 + 6	M1	egyszárnyú: nincs szerepe kétszárnyú: Az 1. motor csatlakozása A motor arra a kapuszárnyra legyen felszerelve, amelyik másodikként nyílik, ill. amelyik külső oldalán ütköző található. 5. kapocs: motorkábel, barna 6. kapocs: motorkábel, kék
7 + 8	M2	egyszárnyú: A motor csatlakoztatása kétszárnyú: A 2. motor csatlakozása A motor arra a kapuszárnyra legyen felszerelve, amelyik elsőként nyílik, ill. amelyik külső oldalán nincs ütköző. 7. kapocs: motorkábel, barna 8. kapocs: motorkábel, kék

Üzembehelyezés

Általános útmutató

! A betanulási futásokat mindig felügyelet mellett végezze el, mivel akkor a hajtóművek fél sebességgel, de teljes erővel mozognak. Ez veszélyezteti a kapu mozgási területén belül tartózkodó személyeket, állatokat vagy tárgyakat.

- A betanulási futás közben, a 4. DIP kapcsoló beállításától függetlenül, villog a "WL" LED vagy a csatlakoztatott figyelmeztető fény.
- Az üzembehelyezéskor a vezérlés betanulja és elmenti a nyitáshoz és csukáshoz szükséges erő nagyságát, a futási időket és a csukási késleltetést.
- Ha a betanulási futást Stopp-al félbeszakítjuk, mielőtt az befejeződött volna (a "WL" LED ég a nyitás vagy csukás közben), az összes addig megjegyzett érték törölődik.

A tartós üzem előkészítése

! Rövidzár veszély!
A DIP kapcsoló átkapcsolása előtt feszültségmentesítse a vezérlést.

1. Az 1 / 2-szárnyú kapu kiválasztva, a részegységek csatlakoztatva, a beállítások elvégezve - lásd a kiegészítő funkciók és csatlakozásokat.
2. Hálózat csatlakoztatva, a feszültség (230 V AC) megjelent a vezérlésen (a bekapcsolásjelző LED világít).
3. A vasalatok csavarjai szilárdan meghúzva, a hajtóművek szabadon mozgathatók.
4. Helyezze fel és pattintsa be a búrát.
5. Reteszelve a vészkioldást és a zárral biztosítsa.
6. A kapu zárása

A tartós üzem aktiválása

- Ellenőrizze a végálláskapcsoló beállítását. A kaput nyissa ki és csukja be. Ha a meghajtás mindkét véghelyzetben megfelelően kikapcsol, hajtja végre a betanulási futást.

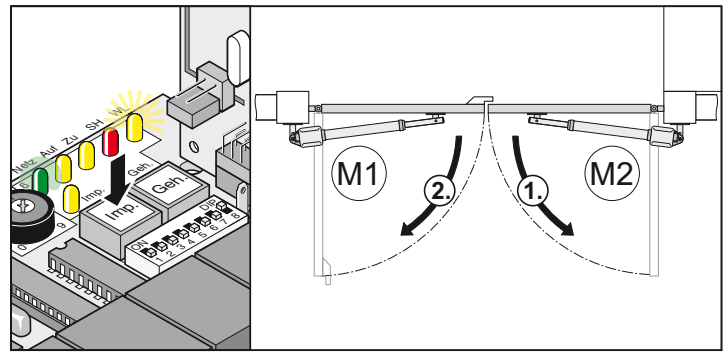
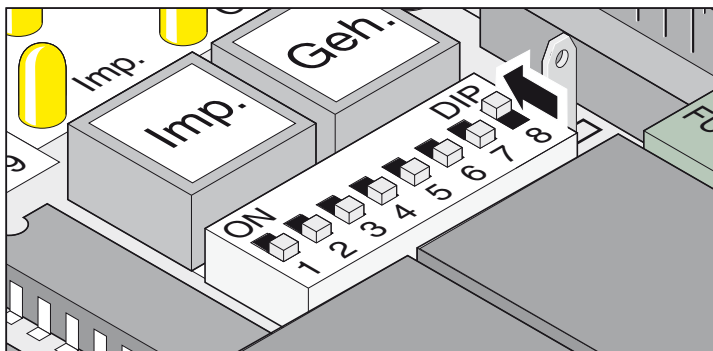
i Állítsa a 8-as DIP kapcsolót ON állásba és hagyja ebben.

A "WL" LED villog amíg a vezérlés az erő értékeket, a csukási késleltetést és a futási időket betanulja és elmenti.

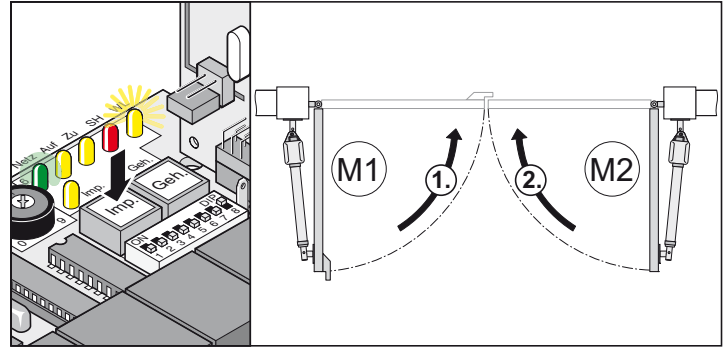
Kétszárnyú kapuberendezés!

Először az 1. kapuszárny (M1 kapuszárny az ütközővel) csukódik, utána a 2. kapuszárny (M2 ütköző nélküli kapuszárny). Ez megelőzi az eltérő futási idejű kapuszárnyak rossz sorrendben történő csukódását.

A betanuló futást legalább 2x végezze el:



1. Nyomja meg a gombot (Imp), a hajtómű a nyitott véghelyzetébe mozog.
- A bekapcsolásjelző LED ég és a "WL" villog.



2. Nyomja meg a gombot (Imp), a hajtómű a csukott véghelyzetébe mozog.
- A bekapcsolásjelző LED ég és a "WL" villog.
3. Ismétlje meg az 1 + 2 pozíciót.
✓ Ha a "WL" LED már nem villog, a vezérlés az összes értéket betanulta és elmentette.

A következő parancs hatására a kapuk lágy indítással indíthatók és állíthatók meg. A vezérlés minden nyitáskor és csukáskor ellenőrzi az erő értékét, a futási időt és a csukási késleltetést és ezeket a végállások elérésekor fokozatosan módosítja.

i Ha a betanulási futások nem fejeződtek be szabályszerűen (a hajtóművek nem lágyan indulnak, Villog a "WL" LED), állítsa alaphelyzetbe a vezérlést (törölje az elmentett értékeket, lásd a vezérlés alaphelyzetbe állítását) és hajtson végre új betanulást.

Az erőhatár beállítása

i A kapunyitó beépítése után a beépítésért felelős személy a 98/37/EG Gépészeti Irányelveknek megfelelően köteles a kapura és kapunyitóra EU megfelelőségi nyilatkozatot kiállítani, valamint a CE jelet és adattáblát elhelyezni. Ez a magánüzemeltetőkre is vonatkozik akkor is, ha utólag szerelik fel egy kézi működtetésű kapura. Ezen dokumentumok, valamint a kapunyitó szerelési és kezelési utasítása az üzemeltetőnél maradnak.

! Az erőbeállítás a biztonság szempontjából lényeges művelet és azt rendkívüli gondossággal kell elvégezni. Megengedhetetlenül nagy erőhatár beállításakor az emberek vagy állatok sérülést szenvedhetnek illetve a tárgyak megrongálódhatnak. Az erőhatárt a lehető legkisebb értékre kell beállítani, hogy a vezérlés gyorsan és biztonságosan felismerhesse az akadályokat.

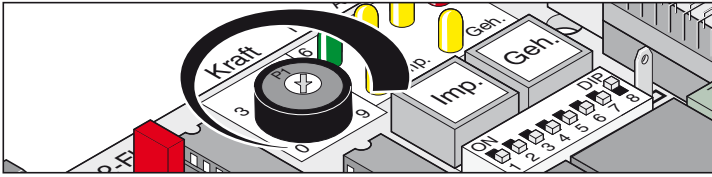
- Legnagyobb erő = betanult erő + erőhatár (potenciométeren beállítható).
- Ha az erő nem elegendő a kapu teljes kinyitására vagy becsukására, állítsa nagyobbra az erőhatárt a potenciométer jobbra forgatásával.
- A nyitás vagy csukás közben módosított beállítást a vezérlés a kapu következő nyitáskor olvassa be.
- Az erőhatár beállítása után szükségessé válhat a végállások utánállítása.

Üzembehelyezés

Az erőhatár beállításának ellenőrzése

Lásd: Karbantartás és gondozás / rendszeres ellenőrzés

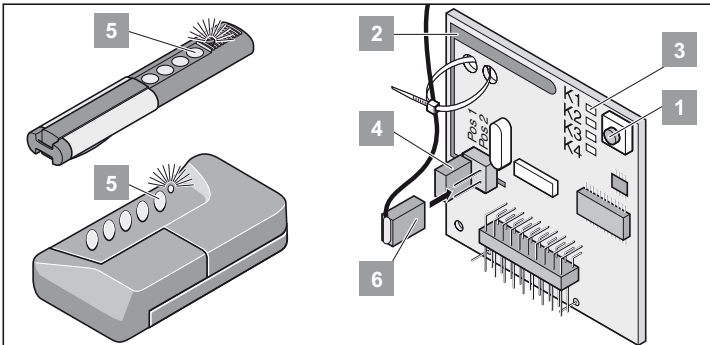
A betanult erőhöz tartozó erőhatár beállítása A potenciométer beállítását minden indításkor újra beolvassa a vezérlés.



- Potenciométer balra ütköztetve (0), legkisebb erőhatár; jobbra (9) legnagyobb erőhatár.

A kézi adó betanítása

i A kézi adók első betanítása előtt mindig teljesen törölje a rádióvevőt.



A rádióvevő memóriájának törlése

1. Nyomja meg a betanítás gombot (1) és tartsa lenyomva.
 - A LED 5 másodperc után villog – további 10 másodperc után világít.
 - Összesen 25 másodperc elteltével az összes LED világít.
2. Eressze el a betanulás gombot (1).
 - ✓ Elalszik az összes LED - a törlés befejeződött.

A kézi adó betanítása

Egyszárnyú kapuberendezés:

- 1. gomb, 1. rádiócsatorna

Kétszárnyú kapuberendezés:

- 1. gomb, 1. rádiócsatorna (mindkét kapuszárny kinyílik)
- 2. gomb, 2. rádiócsatorna (csak az ütköző nélküli kapuszárny nyílik ki)
 1. nyomja meg a betanulás gombot (1)
 - 1x csatornához 1x, a (K1) LED meggyullad
 - 2x csatornához 2x, a (K2) LED meggyullad
 - Ha 10 másodpercen belül nem érkezik kód a vevőbe, a rádióvevő normál üzemmódba kapcsol.
 - A betanulási mód félbeszakítása: Nyomogassa a betanulás gombot (1) addig, amíg egyik LED se világít.
 2. Olyan hosszan nyomja a kívánt kéziadó gombját (5), amíg elalszik a LED.
 - attól függően, hogy melyik csatornát választotta. A kézi adó átküldte a kódját a rádióvevőbe.
 - ✓ Elalszik a LED - a betanítás befejeződött

Ellenőrzés

A 2. gomb megnyomására kinyílik az ütköző nélküli kapuszárny.

A 1. gomb megnyomására mindkét kapuszárny kinyílik.

Weitere Handsender einlernen. Die oberen Schritte wiederholen. A rádióvevőbe legfeljebb 112 különböző kódot (kéziadó gombot) lehet elmenteni.

Biztonsági előírások

- Sohase helyezzen üzembe sérült meghajtást.
- Csak akkor nyissa vagy csukja a kaput, ha annak mozgási tartományában nem tartózkodik gyermek, ember, állat vagy nem található tárgy.
- A kézi távműködtetőt ne üzemeltesse rádiótechnikai szempontból érzékeny helyen vagy létesítményekben (repülőtér, kórház).
- Csak akkor működtesse a kaput rádiófrekvenciás távirányítóval, ha szabad rálátása van a kapura.
- A távirányítót úgy kell őrizni, hogy azt pl. gyerekek vagy állatok véletlenül ne működtethessék.
- A rádiótávvezérlés csak veszélytelen értékű erőhatár beállítása után használható. Az erőhatárt olyan alacsonyra állítsa hogy a kapu csukási ereje ne okozhasson sérülést.

Normál üzem

A kapu nyitására vagy csukására szükséges erőt módosíthatják a kapu változásai, pl. sérülés, nedvességfelvétel, a talaj súlyedése, környezeti hőmérséklet, stb.

Ha az erőszükséglet a potencióméteren beállított határon belül változik, az új értéket a vezérlés automatikusan betanulja. Ugyanígy automatikusan betanulja a vezérlés a lecsökkent erőszükségletet is.

Nyári-téli üzem

A nyári - téli időjárás különbözősége következtében a hajtóműnek eltérő nagyságú erőre van szüksége a kapu nyitására és csukására. Ha a kapu nem nyílik vagy csukódik, állítsa alaphelyzetbe a vezérlést és végezzen új betanulási futásokat.

A téli - nyári hőmérséklet különbsége miatt előfordulhat, hogy a kapuszárnyak véghehelyzetei megváltoznak, ami a végálláskapcsolók utánállításával egyenlíthető ki.

Közbülső megállítás

Kétszárnyú kapuberendezés:

A kapuszárnyak nyitására adjon impulzus parancsot, majd röviddel ezután adjon ki stop parancsot. Ha az 1-es kapuszárny még nem nyílt ki, a már kinyílt másik kapuszárny csak a Geh parancssal csukható be.

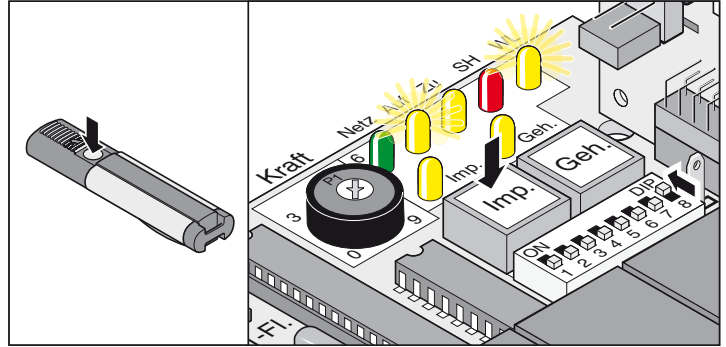
Akadályfelismerés:

i Az akadályfelismerés feltétele a korrekt módon elvégzett betanulási futás és a helyesen beállított erőhatár.

Ha a kapuszárnyak nyitás vagy csukás közben akadályba ütköznek, a vezérlés ezt felismeri. A biztonsági bejárat funkció kiváltásakor a meghajtás viselkedése a DIP-kapcsoló beállításától függ. Az akadály felismerése után következő mozgás mindig az akadálytól el történik.

A kapu nyitása és csukása

- Állítsa a 8-as DIP kapcsolót ON állásba és hajtson végre betanulási futást.
- Tanítsa be a kézi adót (1. gomb az 1. csatornára; 2. gomb a 2. csatornára).



egyszárnyú kapu lefutása

1. Nyomja meg az (Imp) nyomógombot vagy a kézi adó gombját (1).
2. A kapu a nyitott végállásáig nyílik.
 - ég az "AUF + WL" LED
 - A nyitott véghehelyzet elérése után - nem ég az "AUF + WL" LED.

Kétszárnyú kapu lefutása - mindkét kapuszárny

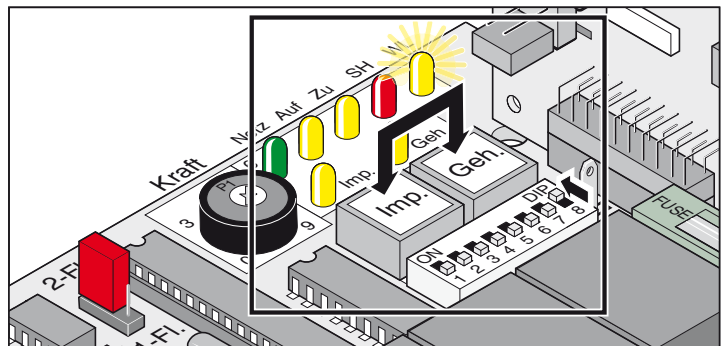
1. Nyomja meg az (Imp) nyomógombot vagy a kézi adó gombját (1).
 - Először kinyílik a 2. kapuszárny (M2 / ütköző nélküli szárny), majd 3 másodperc késleltetéssel az 1. (M1) - ég az "AUF + WL" LED.
 - A nyitott véghehelyzet elérése után - nem ég az "AUF + WL" LED.
2. Nyomja meg az (Imp) nyomógombot vagy a kézi adó gombját (1).
 - Először csukódik az 1. kapuszárny (M1), majd 5 másodperc késleltetéssel az 2. (M2) - ég az "ZU + WL" LED.
 - A csukott véghehelyzet elérése után - nem ég a "ZU + WL" LED.

Kétszárnyú kapu lefutása

1. Nyomja meg a (Geh) nyomógombot vagy a kézi adó gombját (2).
 - A nyitott véghehelyzet elérése után - ég az "AUF + WL" LED.
 - A nyitott véghehelyzet elérése után - nem ég az "AUF + WL" LED.
2. Nyomja meg a (Geh) nyomógombot vagy a kézi adó gombját (2).
 - A csukott véghehelyzet elérése után - ég a "ZU + WL" LED.
 - A csukott véghehelyzet elérése után - nem ég a "ZU + WL" LED.

A vezérlés alaphelyzetbe állítása

A vezérlés alapállapotba hozása törli az összes betanult értéket (pl.: erő értékek, a kapu nyitására és csukására, csukási késleltetés). Szükségessé válhat a betanult értékek törlése, a vezérlés alapállapotba hozásával, majd új értékek betanítása.



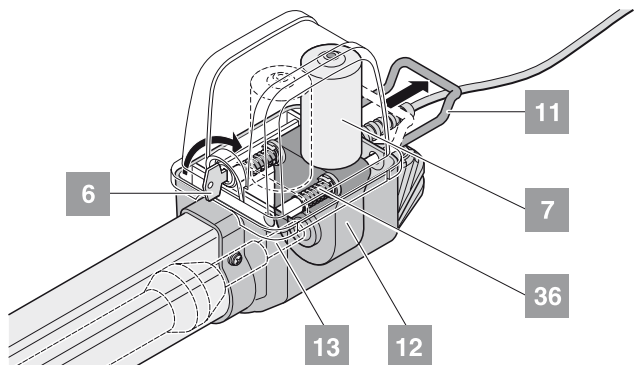
1. Nyomja meg egyidejűleg az (Imp + Geh) gombokat, és tartsa lenyomva, a "WL" LED villog.
2. Amikor a "WL" LED elalszik - az összes érték törlődött. Engedje el a gombokat.
3. Villog a "WL" LED
4. Végezze el ismét a betanulási futásokat, lásd a tartós üzem aktiválásánál.

Üzemeltetés / kezelés

Vészkioldás áramszünet esetén

! Csak akkor használja a vészkioldást, ha a vezérlés áramtalanítva van, és biztosította visszakapcsolás ellen.

Áramkimaradás esetén a kapu kézzel nyitható és csukható, függetlenül attól, hogy milyen helyzetben állt meg.

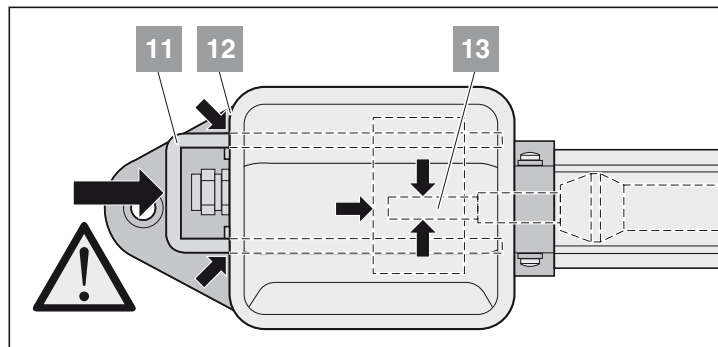


1. Fordítsa a kulcsot (6) 90°-ot jobbra és a kart (11) addig húzza, amíg kiakad.
2. A vészkioldás karját (11) húzza a háztól (12) el, ezzel a motort (7) lehúzza a menetes orsról (13).
A rugók (36) tolják le a motort (7) a menetes orsról (13).
A kioldás megkönnyítésére: kézzel mozgassa a kapuszárnyat.

A kioldás megszüntetése

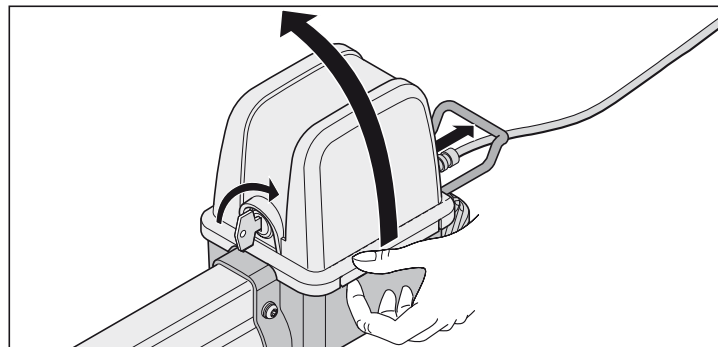
A vészkioldással ellentétes sorrendben történik.

! A vészkioldó karnak (11) csaknem fel kell feküdnie a készülékházon (12).
Ha a hajtómű nincs teljesen beakasztva, károsodhat a motor (7).



A búra levétele

! Csak akkor vegye le a búrát, ha a vezérlés áramtalanítva van, és biztosította visszakapcsolás ellen.



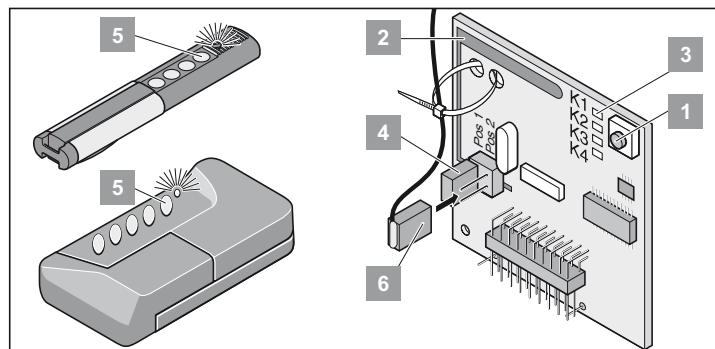
Rádióvevő

i Homelink kompatibilis!
Ha járművét felszerelték Homelink (7-es verzió) rendszerrel, a 868,6 MHz-en működő hajtásunk / vevőnk kompatibilis vele.
Régebbi Homelink rendszerek esetén másik frekvenciát (40,685 vagy 434,42 MHz) kell alkalmazni. A további információkat az alábbi címen találja meg: "http://www.eurohomelink.com"

Biztonsági előírások

- Az üzemeltető semmilyen védelmet sem élvez más távközlő berendezések és készülékek (pl. ugyanabban a frekvenciatartományban szabályszerűen üzemeltetett rádió berendezések) által okozott zavarokkal szemben.
- Vételi problémák esetén cserélje ki az elemet a kézi adókban.

A kijelzések és a billentyűk magyarázata



- 1 betanítás gomb
- 2 belső antenna
- 3 A LED-ek mutatják a kiválasztott rádiócsatornát.
K1 = 1-es rádiócsatorna -> megegyezik az "Imp" nyomógombbal
K2 = 2-es rádiócsatorna -> megegyezik a Geh-nyomógombbal
! K3 = 3-as rádiócsatorna -> nincs szerepe
! K4 = 4-es rádiócsatorna -> nincs szerepe
- 4 A külső antenna csatlakozója (6)
Amennyiben a belső antennával nem kielégítő a hatótávolság, lehetőség van külső antenna csatlakoztatására. Lásd a tartozékoknál.
- 5 A kézi adó nyomógombjai.
- 6 külső antenna

A kézi adó betanítása

i A kézi adók első betanítása előtt mindig teljesen törölje a rádióvevőt.

1. nyomja meg a betanulás gombot (1)
1x az 1-es csatornához, a LED (K1) világít
2x a 2-es csatornához, a LED (K2) világít
- Ha 10 másodpercen belül nem érkezik be kód a kézi adóból, a vevő normál üzemre kapcsol vissza.
- A betanítás mód megszakításához annyiszor nyomja meg a betanítás gombot (1) amíg egyik LED sem világít már.
2. Olyan hosszan nyomja a kívánt kéziadó gombját (5), amíg elalszik a LED.
- attól függően, hogy melyik csatornát választotta. A kézi adó átküldte a kódját a rádióvevőbe.
✓ Elalszik a LED - a betanítás befejeződött.

További kézi adók betanítása. További kézi adók betanításához ismételje meg a fenti lépéseket. Összesen 112 tárolóhely áll rendelkezésére.

A kézi adó gombjának törlése a vevőből

Amennyiben egy teremgarázs egyik használója elköltözik, de szeretné magával vinni kézi adóját, annak összes kódját törölni kell a vevőből.

i Biztonság kedvéért az adó összes gombját és gombkombinációját törölni kell!

- Nyomja meg a betanítás gombot (1) és tartsa kb. 5 másodpercig nyomva, míg egy LED (mindegy melyik) villogni kezd.
- Engedje el a betanítás gombot (1) - ekkor a vevő törlési üzemmódban van.
- Nyomja meg a kézi adón azt a gombot, aminek kódját törölni szeretné - a LED elalszik.
- ✓ Elalszik a LED - a törlés befejeződött.

Egy csatorna összes kódjának törlése

- Nyomja meg a betanítás gombot (1) és tartsa nyomva 1x az 1-es csatornához, a LED (K1) világít
2x a 2-es csatornához, a LED (K2) világít
- A választott csatornának megfelelő LED világít. 5 másodperc után a LED villog - további 10 másodperc után a LED folyamatosan világít.
- Engedje el a betanítás gombot (1) - a törlési folyamat befejeződött.

A rádióvevő memóriájának törlése

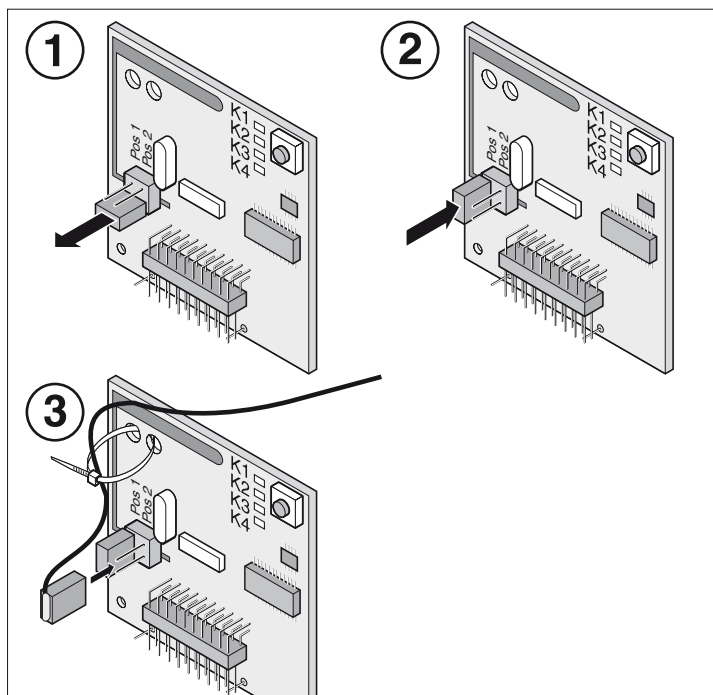
Ha egy kézi adó elvesz biztonsági okokból a rádióvevő összes csatornáját törölni kell!

Ezután az összes kézi adót újból be kell tanítani a vevőnek.

- Nyomja meg a betanítás gombot (1) és tartsa nyomva
- 5 másodperc után a LED villog - további 10 másodperc után a LED folyamatosan világít.
- összesen 25 másodperc után az összes LED világít.
- Engedje el a betanítás gombot (1).
- ✓ Elalszik az összes LED - a törlés befejeződött.

Külső antenna csatlakoztatása

- Az antennakábel nem jelenthet mechanikus terhelést a vevőkártyának. Szerelje fel a kihúzásgátlót.



Hibaelhárítás

Mindegyik LED villog:

Több mint 112 tárolóhelyet próbált meg a vevőn beprogramozni. Ha további kézi adókat akar beprogramozni, akkor először másik kézi adó(ka)t törölnie kell.

LED világít:

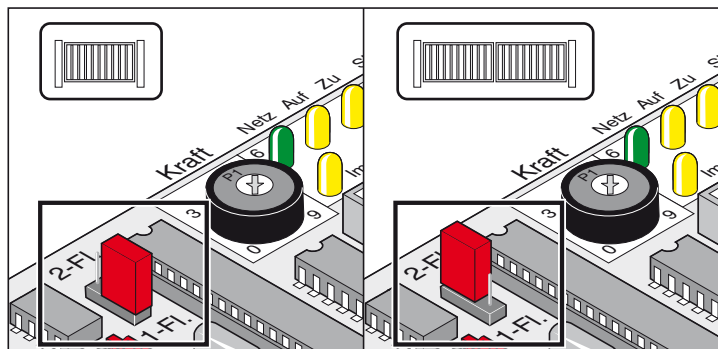
- Betanulás üzemmódban: a rádióvevő egy kézi adó kódjára vár.
- A rádióvevő éppen egy kézi adó kódját veszi.

Kiegészítő funkciók és csatlakozások

Jumper

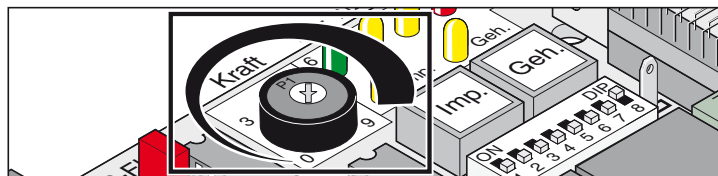
1 vagy 2-szárnyú kapu kiválasztása

i A jumper áthelyezése után állítsa alaphelyzetbe a vezérlést és ismétlje meg a betanító futásokat.



Feliratozás	Funkció
2-FI. / 1-FI.	Jumper a felső két tűskén = 2-szárnyú kapu Jumper az alsó két tűskén = 1-szárnyú kapu Jumpersapka nincs felhelyezve = egyszárnyú kapu

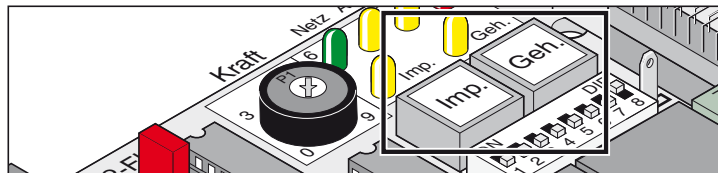
Erőhatár beállító potenciométer



A betanult erőhöz tartozó erőhatár beállítása A potenciométer beállítását minden indításkor újra beolvassa a vezérlés.

Potenciométer balra ütköztetve (0), legkisebb erőhatár; jobbra (9) legnagyobb erőhatár.

Nyomógombok a vezérlésen



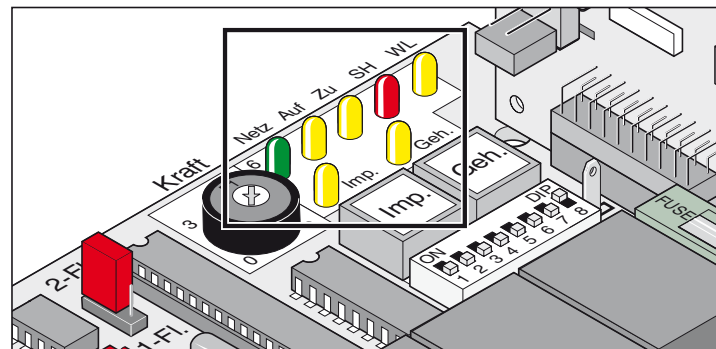
Feliratozás	Funkció
Imp.	impulzus nyomógomb: mindkét kapuszárnyat nyitja. Az Imp. gomb megnyomása, az ütköző nélküli kapuszárny mozgása közben, megállítja azt. Ha az ütköző nélküli kapuszárny nyitva van, az Imp. gomb megnyomása kinyitja az 1. kapuszárnyat is. Funkció sorrend: nyit – stop – csuk – stop – nyit – stop – csuk - ...
Geh.	az ütköző nélküli kapuszárny gombja: csak az ütköző nélküli kapuszárnyat nyitja 2-szárnyú kapu esetén a Geh. gomb csak a 2. kapuszárnyat nyitja. A külső oldalon levő ütközővel szerelt 2-szárnyú kapuberendezéseknél, a 2. kapuszárny az, amelyik mindig először nyílik. Funkció sorrend: nyit – stop – csuk – stop – nyit – stop – csuk - ...

i A Geh. gomb csak az 1. kapuszárny teljesen csukott helyzetében működik.

A vezérlés alaphelyzetbe állítása a vezérlés alaphelyzetbe állításához (RESET), nyoja 5 másodpercen keresztül mindkét gombot - amíg a "WL" LED elalszik.

A LED-ek

a vezérlés állapotát mutatják.



Feliratozás	Szín	Az állapotok leírása
Bekapcsolásjelző	zöld	nem ég = nincs hálózati feszültség ég = A vezérlés törpefeszültségű feszültségei megvannak, például 24 V DC.

Figyelem! Ha kiégett a hálózati biztosíték, akkor a LED nem ég, ennek ellenére a (230 V AC) feszültség megjelenik az 1, 2, 19, vagy 21-es kapcsolókon.

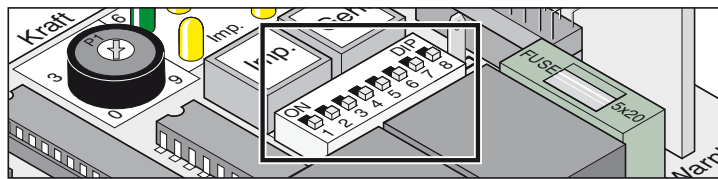
AUF	sárga	nem ég = nyugalmi állapot ég = a kapu nyílik
ZU	sárga	nem ég = nyugalmi állapot ég = a kapu csukódik
SH	piros	nem ég = nyugalmi állapot ég = a biztonsági bemenetet megszakították (a fényzorompó jelet adott).
WL	sárga	nem ég = nyugalmi állapot betanult erőértékekkel villog = teszt üzem, ekkor a 8. DIP kapcsoló OFF állásban van. - betanuló futások közben, ekkor a 8. DIP kapcsoló ON állásban van. - A kapu a betanult erőértékekkel nyílik vagy csukódik és a 4. DIP kapcsoló ON állásban van. ég = a kapu a betanult erőértékekkel nyílik vagy csukódik és a 4. DIP kapcsoló OFF állásban van.
Imp.	sárga	nem ég = nyugalmi állapot ég = az Imp gombot megnyomták vagy működik az 1. rádiócsatorna.
Geh	sárga	nem ég = nyugalmi állapot ég = a Geh gombot megnyomták vagy működik a 2. rádiócsatorna.

Kiegészítő funkciók és csatlakozások

DIL kapcsoló

Gyári beállítások: OFF

! A DIP kapcsoló átkapcsolása előtt feszültségmentesítse a vezérlést, utána kapcsolja be ismét.



Kapcsoló	A funkció "OFF" állásban	A funkció "ON" állásban
1	Nyitás közben nem reagál a biztonsági bemenetre érkező jelre.	Nyitás közben a kapu megáll a biztonsági bemenetre érkező jelre.
2	Csukás közben a kapu visszafordul a biztonsági bemenetre érkező jelre.	Csukás közben a kapu megáll a biztonsági bemenetre érkező jelre.
3	2. kapcsoló OFF: Visszafordulás	2. kapcsoló OFF: A kapu teljesen kinyit
4	A figyelmeztető fény világít	A figyelmeztető fény villog
5	Előzetes figyelmeztetési idő KI	Előzetes figyelmeztetési idő kb. 3 sec. A 4. kapcsoló állásától függően, kapu indulása előtt a figyelmeztető fény világít vagy villog.
6 *	Kézi üzemmód	Automata csukás: A kapu 60 másodperc elteltevel magától becsukódik.
7 *	nincs szerepe	A kapu magától becsukódik, 5 másodperccel a fénySOROMPÓ működése után.
8	Teszt üzemmód: A hajtómű nyitja és csukja a kaput, az erőértékek betanulása nélkül.	Tartós üzem: - A kapcsoló OFF-ról ON-ra állítása után a vezérlés betanulja az erő értékeket, a futási időt valamint a nyitáshoz és csukáshoz szükséges késleltetéseket. - a kapu nyílik vagy csukódik.



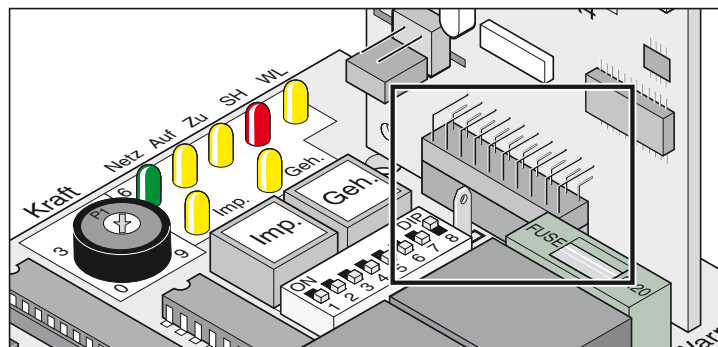
* Lásd a TorMinal kezelési útmutatóját
Mindig lásson rá a kapura és annak mozgási tartományára.



8. DIL kapcsoló
Tartós üzemhez mindig hagyja ON állásban.
Az OFF állás azonnal törli az összes elmentett értéket.

A rádióvevő csatlakozó aljzata

Ide dughatja be a rádióvevőt. Kiszállításkor beszerelve.



Automata csukás



Automatikus csukású üzemmód esetén vegye figyelembe az EN 12453 előírásait (pl.: szerelje fel az 1. fénySOROMPÓT).

A kapu automatikusan csukódik a beállított nyitvatartási idő után. A kapu nyomógombbal vagy távirányítóval csak nyitható, zárnai azonban nem lehet. Nyitáskor a kapu nem állítható le impulzussal.

Ha a kapu automata zárásakor újból parancsot adunk ki, teljesen kinyit a kapu. A várakozási idő alatt kiadott parancs újra előlről indítja a várakozási időt.

Nyitvatartási idő ki / be kapcsolása a 6. DIP kapcsolóval:

- A beállítható idő a TorMinal segítségével: 5 - 255 másodperc

A meghajtás viselkedése a biztonsági bemenet működésekor.

A kapu csukásakor:

A meghajtás viselkedése az 2. DIP kapcsolótól függ.

A kapu nyitásakor:

A meghajtás viselkedése az 1. DIP kapcsolótól függ.

Automatikus csukás, 1. variáció

Az automatikus csukás funkció a kapu nyitott végállásának elérésekor aktiválódik. Ebben a pillanatban indul a Torminallal beállított idő.

Ha ez alatt az idő alatt új parancs érkezik, újra indul az idő mérése.

Beállítások:

- állítsa be a kívánt időt (5 - 255 másodperc között).
- 7. DIP kapcsoló OFF
- 8. DIP kapcsoló ON
- a többi DIP kapcsoló tetszés szerinti állásban

Automatikus csukás + fénySOROMPÓ, 2. variáció



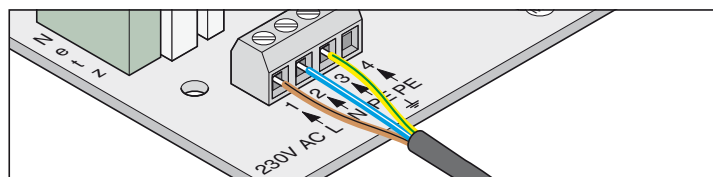
Az automatikus csukás kézi megállításához kössön be egy kapcsolót a fénySOROMPÓ vezetékébe.

Megegyezik a fent leírttal, de a meghajtás a kaput a fénySOROMPÓN való áthaladás után 5 másodperccel becsukja.

Beállítások:

- állítsa be a kívánt időt (5 - 255 másodperc között).
- 7. DIP kapcsoló ON
- 8. DIP kapcsoló ON
- a többi DIP kapcsoló tetszés szerinti állásban

Csatlakoztatás a villamos hálózathoz (230 V AC)

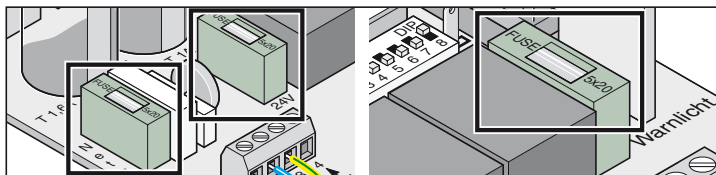


Kapocs	Megnevezés	Funkció
1	L	hálózati kábel AC 230 V
2	N	Nullavezető
3 + 4	PE	Védővezető

A vezérlést csak elektromos szakember kötheti rá a villamos hálózatra.

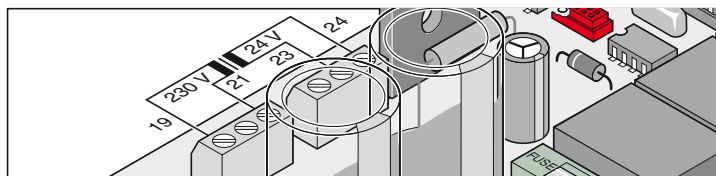
Kiegészítő funkciók és csatlakozások

Biztosítékok



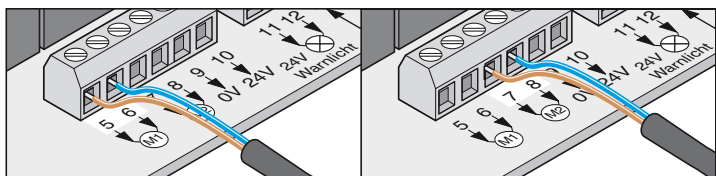
Feliratozás	Áramerősség	Jellemzés
Hálózat	1,6 A, lomha kioldású	hálózati kábel 230 V AC
24 V	1 A, lomha kioldású	tápfeszültség kimenet 24 V DC 9 + 10 kapocs
Figyelmeztető fény	1 A, lomha kioldású	kimenet a figyelmeztető fényhez, 24 V DC 11 + 12 kapocs

Transzformátor csatlakozás



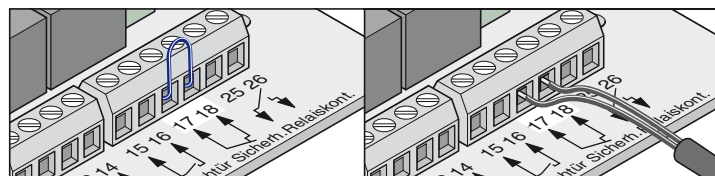
Kapocs	Megnevezés	Funkció
19 + 21	230 V AC	Hálózeti betáplálás (primer tekercs)
23 + 24	24 V AC	24 V-os kimenet (szekunder tekercs), Hozzávetetés a vezérléshez viola vagy fehér

A hajtóművek csatlakoztatása



Kapocs	Megnevezés	Funkció
5 + 6	M1	egyszárnyú: nincs szerepe kétszárnyú: Az 1. motor csatlakozása A motor arra a kapuszárnyra legyen felszerelve, amelyik másodikként nyílik, ill. amelyik külső oldalán ütköző található. 5. kapocs: motorkábel, barna 6. kapocs: motorkábel, kék
7 + 8	M2	egyszárnyú: A motor csatlakoztatása kétszárnyú: A 2. motor csatlakozása A motor arra a kapuszárnyra legyen felszerelve, amelyik elsőként nyílik, ill. amelyik külső oldalán nincs ütköző. 7. kapocs: motorkábel, barna 8. kapocs: motorkábel, kék

A biztonsági felszerelések csatlakozása



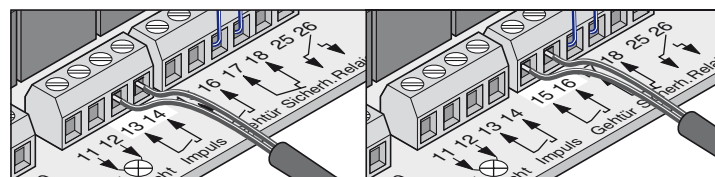
i Automatikusan csukású üzemmód esetén vegye figyelembe az EN 12453 előírásait (szerezze fel a fénySOROMPOT).

Kiszállítási állapot: átkötés a17 +18 kapcsok között.

Kapocs	Megnevezés	Funkció
17 + 18	Sicherh.	A biztonsági felszerelések csatlakozása, pl.: - Fénysorompó - A biztonsági érintkezőlec csak külön kiértékelő egységgel használható. A biztonsági felszerelés érintkezője nyugalmi állapotban zárt kell legyen. Ha a csatlakozásokat nem használja, kösse be az átkötést a kapcsok közé (kiszállítási állapot).

! A csatlakozást csak potenciálmentes, nyitó érintkezőhöz használja. Idegen feszültség a veérlést károsíthatja vagy tönkreteheti.

A nyomógombok csatlakoztatása



Kapocs	Megnevezés	Funkció
13 + 14	Impuls	A kapuszárnya(ka)t működtető impulzusadó csatlakoztatása.
15 + 16	Gehür	Az egy kapuszárnyat működtető impulzusadó csatlakoztatása.

! A csatlakozást csak potenciálmentes, záró érintkezőhöz használja. Idegen feszültség a veérlést károsíthatja vagy tönkreteheti.

Kétáramkörös nyomógombra csak akkor van szükség, ha a kétszárnyú kapunak külön is akarja nyitni az egyik szárnyát.

Egyszárnyú kapunál az Imp és Geh gombok funkciója megegyezik.

Az 1-áramkörös nyomógomb bekötése

1-szárnyú kapunál a gomb a 13 + 14 vagy a 15 + 16 kapcsokra kötendő.

2-szárnyú kapunál a gomb a 13 + 14 kapcsokra kötendő.

Az 2-áramkörös nyomógomb bekötése

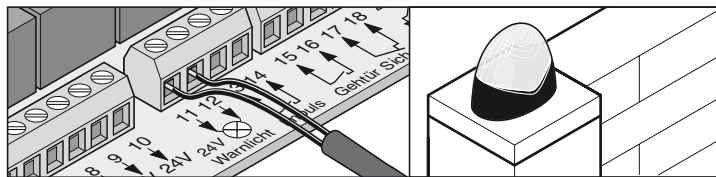
Ütköző nélküli szárny, 15 +16 kapocs.

Mindkét szárny 13 + 14 kapocs.

Kiegészítő funkciók és csatlakozások

A figyelmeztető fény csatlakoztatása

Tartozékként szerezhető be.

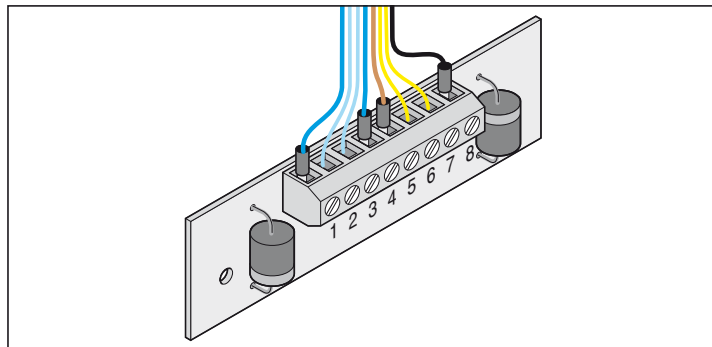


A funkció beállítását lásd: 4 + 5 DIP kapcsoló

Kapocs	Megnevezés	Funkció
11 + 12	24 V-os figyelmeztető fény	DC 24 V-os figyelmeztető fény, biztosítéka 1 A-es, legnagyobb teljesítménye 24 W.

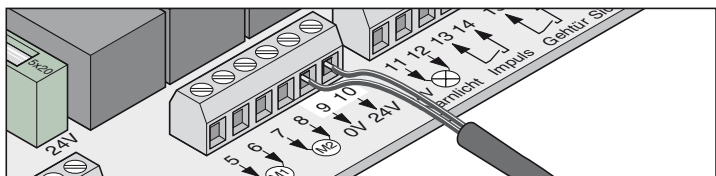
! A kimeneten egyenirányított, szabályozatlan szekunder feszültség jelenik meg. Teljes terhelésnél a feszültség 22 V DC ... 27V DC között változhat.

Motorvezérlő kártya



Kapocs	Funkció / vezeték színe
1	24 V a vezérléstől, kék
2	A csukott helyzetű végálláskapcsoló, kék
3	A csukott helyzetű végálláskapcsoló, kék
4	motor, kék
5	24 V a vezérléstől, barna
6	A nyitott helyzetű végálláskapcsoló, sárga
7	A nyitott helyzetű végálláskapcsoló, sárga
8	motor, fekete

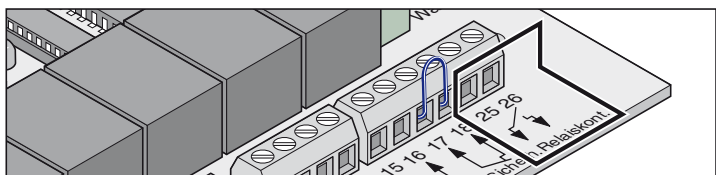
Külső fogyasztó csatlakoztatása



Kapocs	Megnevezés	Funkció
9	0 V	
10	24 V	A DC 24 V-os kimenet, biztosítéka 1 A-es, legnagyobb teljesítménye 20 W.

! A kimeneten egyenirányított, szabályozatlan szekunder feszültség jelenik meg. Teljes terhelésnél a feszültség V/DC 22 ... V/DC 27 V között változhat.

Potenciálmentes relékimenet



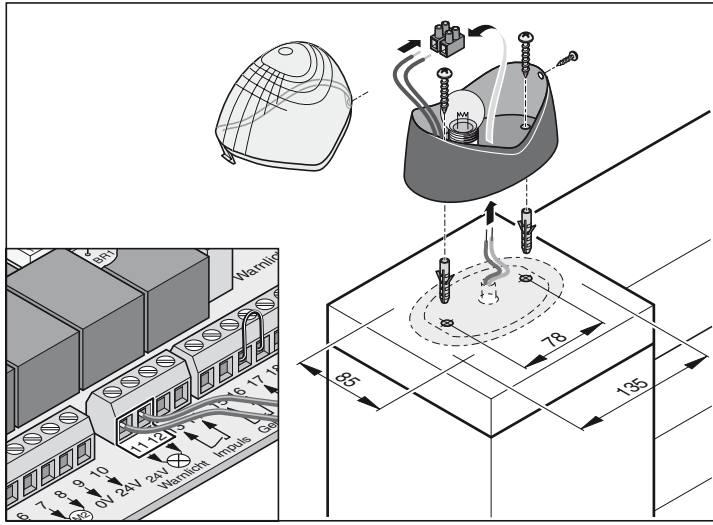
Kapocs	Megnevezés	Funkció
25 + 26	Különleges funkció	csatlakozás, pl.: elektromos zárhoz V/DC 24 max. 8 A, ohmos terhelésre

Tartozékok

Biztonsági előírások

Figyelem!
Mielőtt a kapun vagy a meghajtáson munkát végezne, mindig feszültségmentesítse azt és biztosítsa visszakapcsolás ellen.

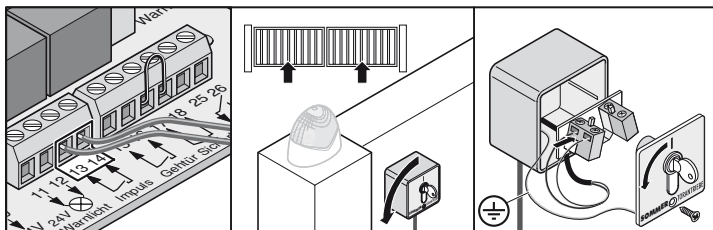
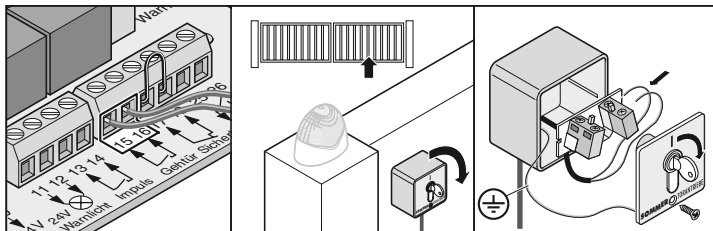
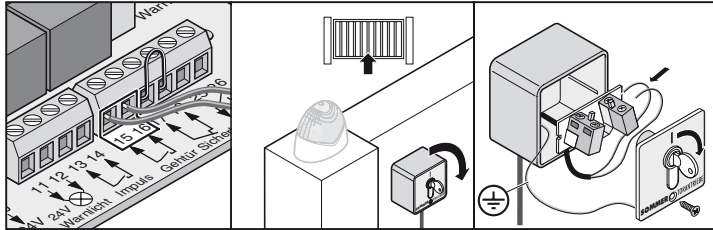
1. Figyelmeztető fény



2. Kulcsos nyomógomb

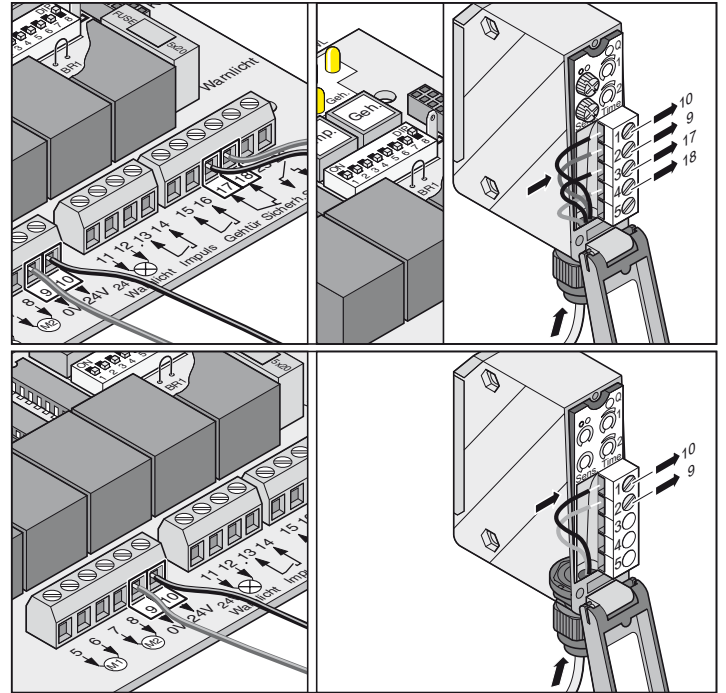
Figyelem! A kulcsos nyomógombot működtető személy nem állhat a kapu mozgási területén belül és közvetlen rálátással kell rendelkeznie a kapura.

- A nyomógomb vezetékét ne vezesse erősáramú kábel mentén, mert ez zavarokat okozhat a vezérlésben.
- A nyomógombok vezetékét rögzítetten vezesse.



- A kulcsos kapcsolót arra alkalmas, könnyen hozzáférhető helyre szerelje fel.

3. Fénysorompó



4. Összekötő kábelkészlet

- A leágazó dobozt csavarokkal rögzítse az erre szolgáló szemekhez.

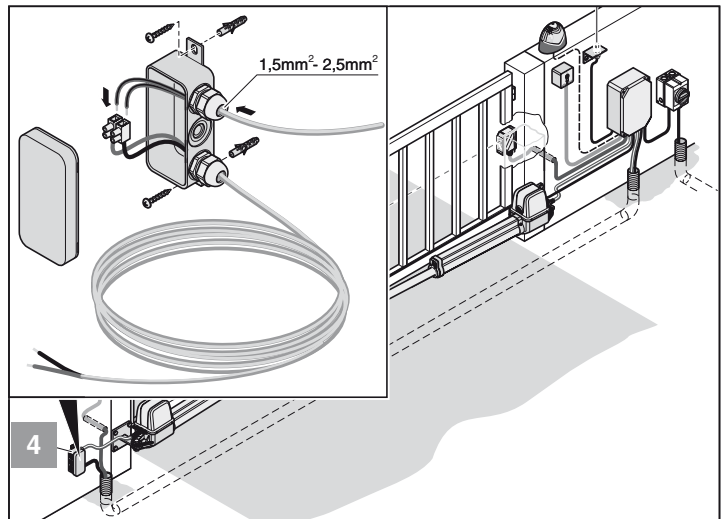
Felszerelés

Mindig az azonos színű kábeleket kösse össze:

- kék - kék
- barna - barna

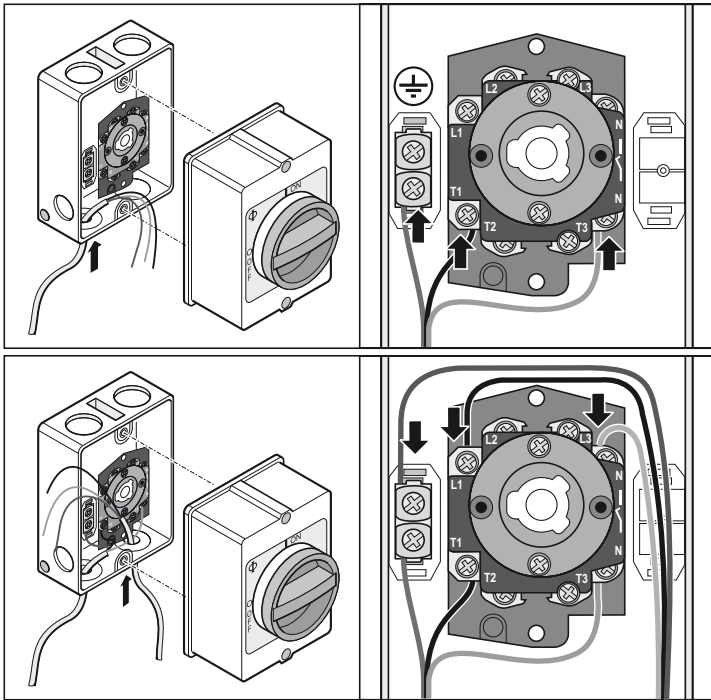
A csavaros rögzítéseket úgy húzza meg, hogy ne tudjon víz a leágazó dobozba behatolni. A szerelés után zárja le az elágazó dobozt.

Bekötési rajz:



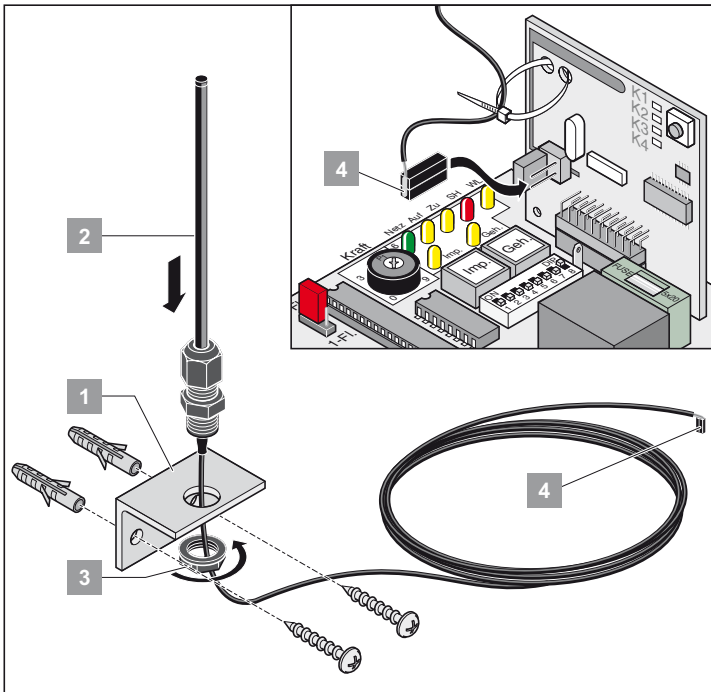
Tartozékok

5. Főkapcsoló



6. külső antenna

- Ha a rádióvevő belső antennája nem biztosít kielégítő vételt, lehetőség van külső antenna csatlakoztatására.
- Az antennakábel nem jelenthet mechanikus terhelést a rádióvevőre nézve, használjon kihúzás elleni védelmet.
- Az antenna felszerelésének helyét egyeztesse az üzemeltetővel.



- A külső antennát csatlakoztassa a rádióvevőhöz.

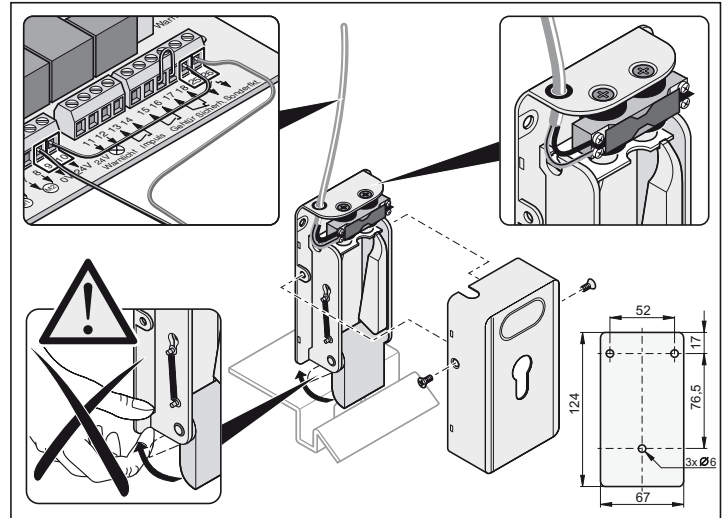
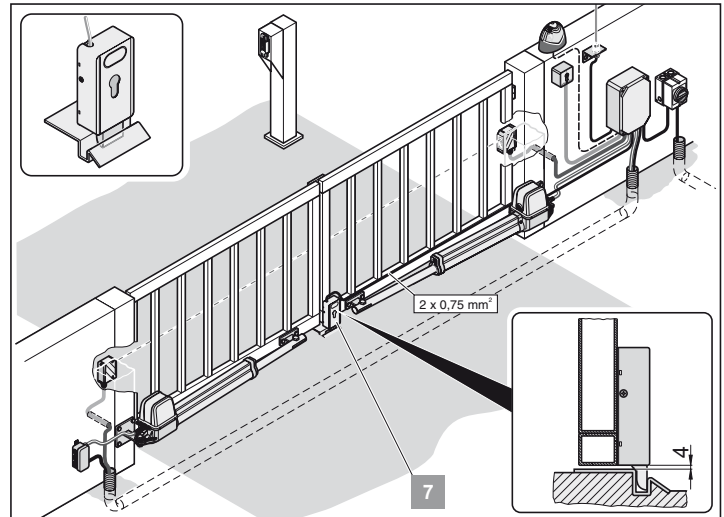
7. Elektromos zár, 24 V/DC

Felszerelés:

- A felszerelés előtt törölje a betanult értékeket, a vezérlés alapállapotba hozásával.
- A szerelés befejezése után állítsa be a csukott véghelyzetet.
- A zárat vízszintesen szerelje fel, különben a zárási vagy nyitási folyamat közben elakadhat.
- A zár és a zárlemez közötti távolság 4 - 6 mm között lehet.


Az elektromos zár, 24 V/DC, bekötési rajza.

i Ez a bekötési rajz csak DC 24 V-os elektromos zárhoz készült, DC 12 V-os elektromos zárat csak a gyártóval való előzetes egyeztetés után szabad bekötni.



Karbantartás és gondozás

Biztonsági előírások

 **A hajtóműveket és a vezérlés házát sohasse fröcskölje le locsolótömlővel vagy nagynyomású mosóval.**

- A tisztításhoz ne használjon lúgokat vagy savakat.
- A hajtóművekről tisztítsa le a szennyeződéseket, a tolórudat szükség esetén száraz ronggyal törölje le.
- Rendszeresen ellenőrizze a motorok és a vezérlés házát nedvesség és rovarok behatolására, szükség szerint tisztítsa meg vagy szárítsa ki.
- Ellenőrizze a vasalatok összes csavarjának szilárd meghúzását, szükség esetén gondoskodjon azok utánhúzásáról.
- Ellenőrizze a vezérlés házának megfelelő illeszkedését.

Rendszeres ellenőrzés

- A biztonsági berendezések működőképességét rendszeresen, de évente legalább egy alkalommal ellenőrizze (pl. BGR 232, 2003-as kiadás; csak Németországban érvényes).
- A nyomásérzékeny biztonsági berendezések működőképességét (például biztonsági érintkezőléc külön kiértékelő egységgel) 4 hetenként ellenőrizze, lásd EN 60335-2-95.

Garancia és Vevőszolgálat

A garancia megfelel a törvényes rendelkezéseknek. Esetleges garanciális igényrel kapcsolatban forduljon szakkereskedőjéhez. A garanciaigény csak abban az országban érvényes, amelyben a kapuműködtetőt vásárolta.

Az elemek, biztosítékok és izzólámpák nem tartoznak bele a garancia körébe.

A kicserélt alkatrészek a tulajdonunkba kerülnek.

Ha a vevőszolgálati szolgáltatásra, pótalkatrészekre vagy tartozékokra van szüksége, kérjük forduljon a szakkereskedéshez.

A szerelési és üzemeltetési utasítás összeállításakor igyekeztünk azt a lehető legáttekinthetőbbé tenni. Ha a jobb kialakítás tekintetében javaslati lennének, vagy úgy találja, hogy hiányzik valami a szerelési és üzemeltetési utasításból, küldje el javaslatait a következő címre:

Fax.: 0049 / 7021 / 8001-403

e-mail: doku@sommer-torantriebe.de

Leszerelés

Tartsa be a biztonsági előírásokat!

A munka menete fordított sorrendben megegyezik a "Felszerelés" fejezetben leírtakkal. A leírt beállítási munkák elmaradnak.

Ellenőrzés	Viselkedés	igen/ nem	lehetséges ok	Megoldás
Leállítás erőhatásra Próbálja kézzel megállítani a csukódó kapuszárnyat. Ne próbálja meg a kapuszárnyat lefogni.	Gyenge ellentartásra megáll majd visszafordul a kapu?	igen	• Korlátozás nélkül működik az erő hatásra történő leállítás.	• Hagyja így az összes beállítást.
		nem	• A potenciométer jobbra van fordítva. Túl magas a beállított erőhatár. • Hibás a vezérlés	• Addig csökkentse az erőhatár értékét, a potenciométer balra forgatásával, amíg az ellenőrzés eredményes nem lesz. Előtte kétszer teljesen nyissa ki és csukja be a kaput, felügyelet mellett. • Helyezze üzemen kívül a berendezést és biztosítsa visszakapcsolás ellen, hívja fel ügyfélszolgálatunkat!
Vészkioldás A „vészkioldás” fejezetben leírtak szerint járjon el.	A kaput kézzel, könnyen kell tudni kinyitni és becsukni. Lehúzható a motor a tengelyről?	igen	• Minden rendben!	
		nem	• Berozsdásodtak a kapu pántjai.	• Kenje meg a kapu pántjait.
Biztonsági érintkezőléc, ha felszerelték Nyissa ki illetve csukja be a kaput és közben működtesse a biztonsági érintkezőlécet.	A kapu az 1, 2 vagy 3. DIP kapcsolón beállítottaknak megfelelően viselkedik.	igen	• Minden rendben!	
		nem	• Kábeltörés, kilazult kapocs • DIP kapcsoló elállítva • az érintkezőléc meghibásodott	• Ellenőrizze a vezetékvezetést, húzza meg a kapcsokat. • Állítsa be a DIP kapcsolót. • Helyezze üzemen kívül a berendezést és biztosítsa visszakapcsolás ellen, hívja fel ügyfélszolgálatunkat!
Fénysorompó, ha felszerelték Nyissa ki illetve csukja be a kaput és közben szakítsa meg a fényzorompó sugarát.	A kapu az 1, 2 vagy 3. DIP kapcsolón beállítottaknak megfelelően viselkedik. Az "SH" LED világít	igen	• Minden rendben!	
		nem	• Kábeltörés, kilazult kapocs • DIP kapcsoló elállítva • A fényzorompó szennyezett • a fényzorompó meghibásodott	• Ellenőrizze a vezetékvezetést, húzza meg a kapcsokat. • Állítsa be a DIP kapcsolót. • Tisztítsa meg a fényzorompót • Helyezze üzemen kívül a berendezést és biztosítsa visszakapcsolás ellen, hívja fel ügyfélszolgálatunkat!

Hibakeresés

Hibakeresési tippek

Ha a táblázat segítségével netán nem találná meg és nem tudná elhárítani az üzemzavart, végezze el az alábbi lépéseket.

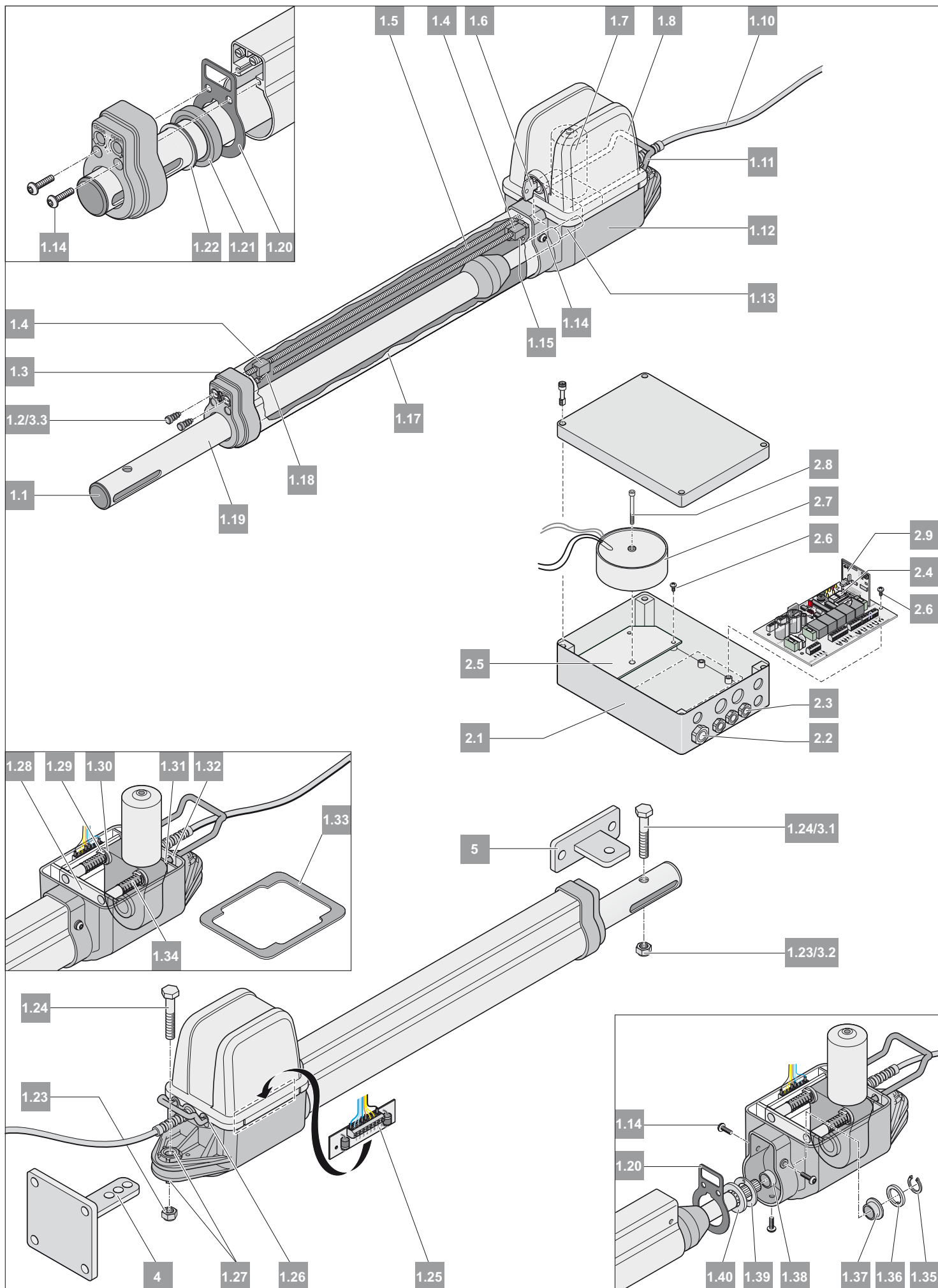
- Állítsa a vezérlést alaphelyzetbe (törölje az erőértékeket).
- Kösse le a kapcsokról a csatlakoztatott tartozékokat (pl. fénySOROMPÓ).
- Valamennyi DIP kapcsolót állítsa a gyári beállításra.
- A potenciométert állítsa a gyári beállításra.
- Ha a beállításokat a TorMinal-lal változtatta meg, a vezérlés alaphelyzetbe állítását is a TorMinal-lal kell elvégeznie.

A hiba fajtája	Ellenőrzés	igen/ nem	lehetséges ok	Megoldás
A kapu nem nyílik és csukódik a kézi adó vagy a nyomógomb működtetésekor.	Világít a "Netz" LED ?	nem	<ul style="list-style-type: none"> • Hiányzik a hálózati feszültség • A hálózati biztosíték meghibásodott 	<ul style="list-style-type: none"> • Ellenőrizze a csatlakozásokat és szüksége esetén hozza létre azokat. • Ellenőrizze a biztosítékokat és szüksége esetén cserélje ki azokat.
		igen	<ul style="list-style-type: none"> • A kapu szorul • A motor morog, de nem mozdul • A hajtómű ki van oldva • Túl hosszán rajta maradt a kábelek érszigetelése, így nincs kontaktus. • A kapu befagyott • Túl sok hó van a kapu mozgási tartományában • A motorpanel kábelezése meglazult 	<ul style="list-style-type: none"> • A kapuszárny leszállt vagy a nagy hőmérséklet-ingadozás miatt elhúzódt. • Azonnal kapcsolja le. Előfordulhat, hogy a motor vagy a vezérlés meghibásodott. Értesítse a vevőszolgálatot. • Akassza be a hajtómű vészkioldását. • Kösse le a kábelt, rövidítse meg az érszigetelést, majd ismét csatlakoztassa a kábelt. • Takarítsa le a havat és a jeget a kapuról, a sarkokból is. • Takarítsa el a havat • Kösse be a kábelezést
Világít a LED a kézi adón?	Világít a LED a kézi adón?	nem	<ul style="list-style-type: none"> • Kimerült az elem • Rosszul helyezte be az elemet • Hibás a kézi adó 	<ul style="list-style-type: none"> • Cserélje ki az elemet • Helyezze be megfelelően az elemet • Cserélje ki a kézi adót
		igen	<ul style="list-style-type: none"> • Gyenge a kézi adó eleme, ettől lecsökkent a hatótávolság. • Hibás a rádióvevő • Nincs betanítva a kézi adó • rossz a vétel • nem megfelelő frekvencia 	<ul style="list-style-type: none"> • Cserélje ki az elemet • Cserélje ki a rádióvevőt • A kézi adó betanítása • Szereljen fel külső antennát, lásd a tartozékokat. • Ellenőrizze a frekvenciát; A rádióvevőnek és a kézi adónak azonos frekvencián kell működni.
Ég egy LED a rádióvevőn, ha megnyomja a kézi adó valamelyik gombját?	Ég egy LED a rádióvevőn, ha megnyomja a kézi adó valamelyik gombját?	nem	<ul style="list-style-type: none"> • Rosszul dugták be a rádióvevőt. • A rádióvevő nem kap tápfeszültséget, esetleg meghibásodott. • Nincs betanítva a kézi adó • Kimerült a kézi adó eleme • Rosszul helyezte be az elemet • Hibás a kézi adó 	<ul style="list-style-type: none"> • Jól dugja be a rádióvevőt • Cserélje ki a rádióvevőt • A kézi adó betanítása • Cserélje ki az elemet • Helyezze be megfelelően az elemet • Cserélje ki a kézi adót
		igen	<ul style="list-style-type: none"> • Folyamatosan jelet kap 	<ul style="list-style-type: none"> • Hibás impulzusadó - kösse le az összes csatlakoztatott impulzusadót.
Világít a "Netz + SH" LED ?	Világít a "Netz + SH" LED ?	igen	<ul style="list-style-type: none"> • megszakították a fénySOROMPÓ sugarát 	<ul style="list-style-type: none"> • Szüntesse meg a megszakítás okát
A hiba időszakosan, rövid ideig jelentkezik	A hiba időszakosan, rövid ideig jelentkezik	igen	<ul style="list-style-type: none"> • Az iparba vagy a kórházakban használt nagyteljesítményű személyhívó rendszerek zavarhatják az adást. 	<ul style="list-style-type: none"> • Váltson adási frekvenciát • Hívja fel a zavarvizsgáló állomást
Gyorsan villog az "SH" LED	Gyorsan villog az "SH" LED	nem	<ul style="list-style-type: none"> • A vezérlés hibás értékeket jegyzett meg, például rövid idejű áramkimaradás miatt. 	<ul style="list-style-type: none"> • Állítsa a vezérlést alaphelyzetbe és tanítsa be újra a meghajtást. Ha nem lehetséges, szakemberrel szereltesse ki a vezérlést, és küldje le a gyártónak.

Hibakeresés

A hiba fajtája	Ellenőrzés	igen/ nem	lehetséges ok	Megoldás
A kapu nem nyílik és csukódik a kulcsos nyomógomb működtetésekor.	Világít a "Netz + Imp/Geh" LED ?	nem	<ul style="list-style-type: none"> • meglazultak a kábelek csatlakozásai • Hibás a kulcsos nyomógomb • Kábeltörés 	<ul style="list-style-type: none"> • Húzza utána a kapcsok szorítócsavarjait. • Cserélje ki a kulcsos nyomógombot • Cserélje ki a vezetékeket.
		igen	<ul style="list-style-type: none"> • Hibás az impulzusadó (kulcsos nyomógomb, kézi adó). 	<ul style="list-style-type: none"> • Ellenőrizze az impulzusadót, szükség esetén cserélje ki azt.
nyitás vagy csukás közben a kapu megáll és visszafordul.	Akadály van a mozgás útjában	nem	<ul style="list-style-type: none"> • Szorulnak a pántok • Megváltozott az oszlop/pillér. • Elállítódott a végálláskapcsoló 	<ul style="list-style-type: none"> • Kenje meg a pántokat. • Hívjon szakembert • Állítsa be a végálláskapcsolót
		igen	<ul style="list-style-type: none"> • Valami kiváltotta az erőhatásra történő lekapcsolást. 	<ul style="list-style-type: none"> • Távolítsa el az akadályt.
	Az induló kapuszárny beleng.	igen	<ul style="list-style-type: none"> • A kapuszárny instabil 	<ul style="list-style-type: none"> • Erősítse meg a kapuszárnyat
	Erős szél fújt	igen	<ul style="list-style-type: none"> • Túl nagy a szél nyomása 	<ul style="list-style-type: none"> • Egyszerűen ismételje meg a kapu nyitását és csukását
A kapu nem teljesen nyílik és csukódik	A kapu megáll a kívánt végállás előtt	nem	<ul style="list-style-type: none"> • Hibásan szerelték fel a kapu vasalatait. 	<ul style="list-style-type: none"> • Módosítsa a kapu vasalatait
		igen	<ul style="list-style-type: none"> • A végállások rosszul vannak beállítva 	<ul style="list-style-type: none"> • Állítsa be a végálláskapcsolót
Nem megfelelő sorrendben záródik			<ul style="list-style-type: none"> • A hajtóműveket rosszul csatlakoztatták 	<ul style="list-style-type: none"> • A hajtóműveket a használati utasítás szerint csatlakoztassa a vezérléshez.
A vezérlés nem tanulja be az erőértékeket			<ul style="list-style-type: none"> • 8. DIP kapcsoló OFF állásban van • Hibásan beállított végálláskapcsoló, a hajtómű megáll és visszafordul – erő hatására történt lekapcsolás. 	<ul style="list-style-type: none"> • A 8. DIL kapcsolót állítsa "ON" állásba • Állítsa be a végálláskapcsolót
A kapu akadálynál nem áll meg			<ul style="list-style-type: none"> • A kapu tanuló futásban van • Túl magas a beállított erőhatár. 	<ul style="list-style-type: none"> • a tanuló futás után működésbe lép az erő hatására történő lekapcsolás • Csökkentse az erőhatárt, lásd „Erőhatár beállítása”.
A hajtómű az oszlopnak ütközik	ellenőrizze az A + B méreteket	nem	<ul style="list-style-type: none"> • Az A vagy B méret nem megfelelő 	<ul style="list-style-type: none"> • Igazítsa meg a hajtómű rögzítését az oszlopon / pilléren
		igen	<ul style="list-style-type: none"> • Elállítódott a végálláskapcsoló 	<ul style="list-style-type: none"> • Állítsa be a végálláskapcsolót
A kapu egyenetlenül fut			<ul style="list-style-type: none"> • nem egyformák az A / B méretek 	<ul style="list-style-type: none"> • Ha lehet, módosítsa a méreteket
Az ütköző nélküli kapuszárny nem nyitható kézi adóval			<ul style="list-style-type: none"> • Nincs betanítva a kézi adó 	<ul style="list-style-type: none"> • Tanítsa be a gombot, lásd „A kézi adó betanítása”
A hajtóművek nem indulnak	Gyorsan villog az "SH" LED	igen	<ul style="list-style-type: none"> • A jumpert betanult erőértékekkel dugták át. 	<ol style="list-style-type: none"> 1. Dugja vissza a jumpert az előző helyzetébe 2. Állítsa alaphelyzetbe a vezérlést 3. Dugja a jumpert a kívánt helyzetébe 4. Végezze el a betanító futásokat

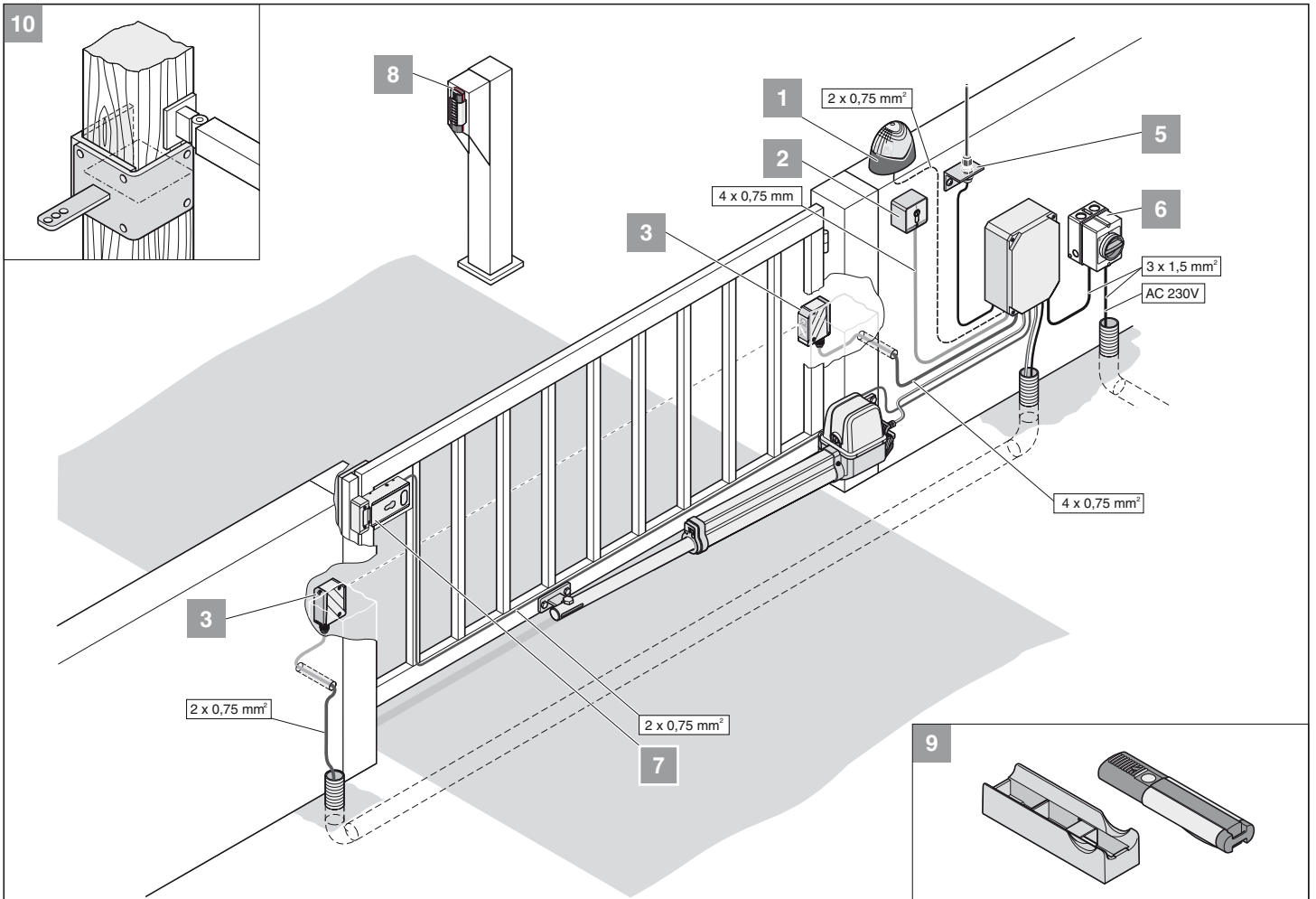
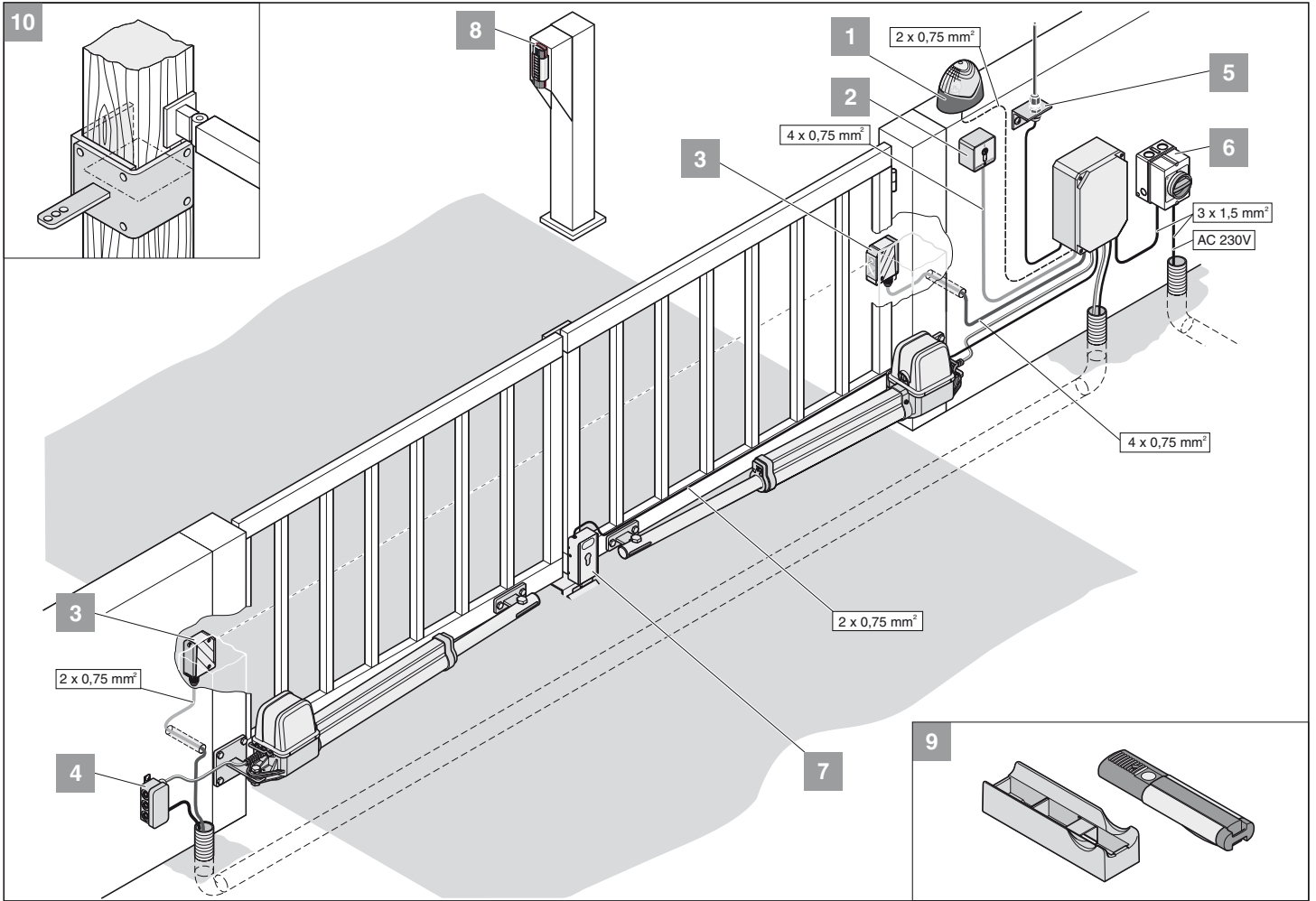
Pótalkatrész lista / Szószedet



Pótalkatrész lista / Szószedet

Pozíciószám	Megnevezés	Cikkszám	Mennyiség	Magyarázat
1.1	Alkalmazás	12211	1	A műanyag betétet csak a tolorúddal (1.19) együtt szállítjuk
1.2/3.3	Dugó	12230V000	2	Lezárások a végállaskapcsolók orsóihoz (1.5)
1.3	Fedél	12215	1	Csapágyazza a végállaskapcsoló orsót (5) és a menetes orsót (1.13)
1.4	Tartó	12213V000	2	A végállaskapcsoló tartója (1.15 + 1.18)
1.5	A végállaskapcsoló orsója	12212	2	Ezekkel az orsókkal állíthatók be a végállaskapcsolók (1.15 + 1.18)
1.6	Zár	12228	1	Zárja a búrát (1.8) és a vészkioldó karját (1.11)
1.7	Motor	359V000	1	
1.8	Búra	12207	1	A motor és a motor panel fedele
1.9	-	-	-	
1.10	Csatlakozó kábel	12220V001	1	1 m hosszú
1.11	Vészkioldó kar	12203V000	1	Ez húzza le a motort a menetes orsóról, ami által kildja azt
1.12	Készülékház	12201	1	
1.13	Menetes orsó	12208	1	
1.14	Csavar	12229	5	A fedél (1.3) és a védőcső (1.17) rögzítő csavarja
1.15	Nyitott helyzeti végállaskapcsoló	12214	1	A kapu nyitott helyzeti végállaskapcsolója, ezzel állítja be, meddig nyíljon a kapu
1.16	-	-	-	
1.17	Védőcső	12200	1	Védi a kapcsoló mechanikát a környezeti hatásoktól és megvezeti a kapcsoló anyát
1.18	Csukott helyzeti végállaskapcsoló	12239	1	A kapu csukott helyzeti végállaskapcsolója, ezzel állítja be, meddig csukódjon a kapu
1.19	Komplett tolorúd	3207V000	1	Betéttel (1.1) és kapcsoló anyával előszerelve
1.20	Tömítés	12218	2	
1.21	Csúszógyűrű	12217	1	A tolorúd első csapágyazása (1.19)
1.22	Lehúzó	12216	1	Megtisztítja a tolorúdat (1.19) a lerakódásoktól
1.23/3.2	Hatlapú anya	12221	2	
1.24/3.1	Csavar	32046	2	
1.25	Motorvezérlő kártya	12227V000	1	
1.26	Betét	12241V001	1	
1.27	Persely	12226	2	
1.28	Betét persellyel	12205V000	1	
1.29	KL-biztosító	12231	4	
1.30	Alátét	12225	2	
1.31	Betét	12204V000	1	
1.32	O-gyűrű	12224	2	A betétbe (1.26) lesz helyezve
1.33	Tömítés	12206	1	Tömítés a búrához (1.8)
1.34	Rugó	12265	2	Gyári számtól. SRL-3003574
1.35	Biztosító gyűrű	12223	1	
1.36	Ütköző tárcsa	12202	1	
1.37	Persely	12222	1	Csúszó csapágy
1.38	Siklócsapágy	12244	1	
1.39	Ütköző tárcsa	12243	1	A siklócsapágy veszi fel az erőt, a kapu csukásakor
1.40	Ütköző tárcsa	12242	1	
2.1	Készülékház	12270	1	
2.2	A kábel csavaros rögzítése, M20	-	1	
-	Csavaros rögzítés, M20	30016	1	
-	Biztosító anya, M20	30018	1	
2.3	A kábel csavaros rögzítése, M16	-	3	
-	Csavaros rögzítés, M16	30015	1	
-	Biztosító anya, M16	30017	1	
2.4	Vezérlés (Tor-Minal csatlakozás)	12269V000	1	
2.5	A transzformátor tartó lemeze	12232	1	
2.6	Csavar, 3,5 x 9,5	20064	8	
2.7	Toroid transzformátor	12219V000	1	
2.8	Csavar, 5,5 x 50	12240	1	
2.9	Rádióvevő modul 868 MHz	7000V000	1	
-	Rádióvevő modul 434 MHz	7080V000	1	ábra nélkül
-	Rádióvevő modul 40 MHz	12247V000	1	ábra nélkül
4	Vasalat / kapuoszlopokhoz	32063	1	A hajtóművet rögzíti az egyik oszlopon / pilléren. A vasalat felcsavarozható vagy felhegeszthető (utána fel kell újítani a horganyzást).
5	Vasalat / kapuszárnyakhoz	32065	1	A hajtóművet rögzíti az egyik kapuszárnyon. A vasalat felcsavarozható vagy felhegeszthető (utána fel kell újítani a horganyzást).
	Kézi adó	4020		Impulzust ad a kapu nyitására vagy csukására
	Mozgási terület			Az a terület, amin belül a kapuszárny emberrel, állattal vagy tárggyal kerülhet érintkezésbe
	Fo záródási él			
	Másodlagos záródási él			A kapu alsó éle a pánt oldalán
	Erohatár			
	Lágy futás			
	Közbülső megállítás			WHa a kapu mozgása (nyitás vagy csukás) közben újabb parancs érkezik, a hajtómű leáll. A következő parancsra a kapu az ellenkező irányba indul el

Bekötési rajz



Kapumeghajtások



Marathon ... garázkapu-nyitó



... Duo ... garázkapu-nyitó



... gator 400 tolókapuhajtás ...

Rádiótechnika



... Telecody rádiófrekvenciás kódadó ...



... A kézi adó tartója ...



... rádiófrekvenciás belső nyomógomb ...

... A rádióvezérlésű dugaszoló aljzat nyomógombja ...



Árnyékolók és rolók meghajtásai



... csőmotorok (elektronikus és mechanikus)



... vezérlés ...



... kiakasztható fali horgony ...

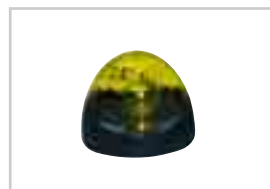
Tartozékok

Fénysorompók ...



... Elektromos zár ...

... figyelmeztető lámpa, 24 VDC ...



... Rúdantenna ...



... és sok egyéb más.