

twist 200

(NL) Origineel montage- en gebruiksaanwijzing

1 - 27

NL

Inhoudsopgave

Algemene informatie	2	Extra functies en aansluitingen	16
Symbolen	2	Lichtdioden (LED)	16
Veiligheidsinstructies	2	DIP-schakelaars	17
Gebruik volgens de voorschriften	2	Automatisch sluiten	17
Toegestane maten deurvleugels	3	Aansluiting aan het stroomnet (AC 230 V)	17
Technische gegevens	3	Zekeringen	18
Afmetingen	3	Trafoaansluiting	18
Functiebeschrijving	3	Aandrijvingen aansluiten	18
EG-producentenverklaring	3	Veiligheidsvoorziening aansluiten	18
Montagevoorbereidingen	4	Toets aansluiten	18
Veiligheidsinstructies	4	Waarschuwingslicht aansluiten	19
Benodigd gereedschap	4	Externe verbruikers aansluiten	19
Montage	5	Potentiaalvrij relaiscontact	19
Tips voor de montage	5	Motorprintplaat	19
Inbouwpositie aandrijving	5	Accessoires	20
Vorbereiding instelling eindposities	6	Regelmatige controle	22
Instelling van de eindschakelaars	6	Waarborg en klantenserviceafdeling	22
A- + B-maattabel	7	Demontage	22
Eindpositie poort "OPEN/open" instellen	7	Onderhoud en verzorging	22
Eindpositie deur "DICHT/close" instellen	7	Opsporen van storingen	23
Montage van de beslagen	8	Tips over de opsporing van storingen	23
Poort naar buiten toe openen	8	Lijst met onderdelen / woordenlijst	25
Beslag post- / pilaar	9	Aansluitschema	27
Beslag deurvleugel	9		
Beslag houten post	9		
Besturing monteren	9		
Aansluiting aan het stroomnet (AC 230 V)	9		
Aandrijving op besturing aansluiten	10		
Looprichting controleren	10		
Ingebruikneming	11	EG-conformiteitsverklaring	
Aanwijzingen algemeen	11	De firma	
Vorbereidingen voor langdurig gebruik	11	SOMMER Antriebs- und Funktechnik GmbH	
Langdurig bedrijf activeren	11	Hans-Böckler-Straße 21-27	
Krachttolerantie instellen	11	D-73230 Kirchheim/Teck	
Handzender inregelen	12	verklaart dat het hieronder beschreven product bij correcte toe-	
Gebruik / bediening	13	passing voldoet aan de fundamentele voorwaarden genoemd in	
Deur openen en sluiten	13	artikel 3 van de R&TTE-richtlijn 1999/5/EG en dat de volgende	
Besturingsreset	13	normen zijn toegepast:	
Nooddeblokkering bij stroomuitval	14	Product: RF Remote Control for Doors & Gates	
Kap demonteren	14	Type: RM04-868-2, RM03-868-4, RX01-868-2/4,	
Radiografische ontvanger	14	RFSDT-868-1, RFSW-868-1, RM02-868-2,	
Verklaring display- en drukknoppen	14	RM06-868-2, RM04-868-1, RM02-868-2-TIGA,	
Handzender inregelen	14	RM08-868-2, RM01-868,	
		RM02-434-2, RM03-434-4, RM04-434-2	

Toegepaste richtlijnen en normen zijn:
- ETSI EN 300220-1:09-2000, -3:09-2000
- ETSI EN 301489-1:07-2004, -3:08-2002
- DIN EN 60950-1:03-2003

Kirchheim/Teck, 04.08.2004
Frank Sommer
Directie



Algemene informatie

Symbolen



Verwijst naar een dreigend gevaar! Wanneer hier niet op wordt gelet, kunnen zware verwondingen of schade aan voorwerpen het gevolg zijn!



Informatie, nuttige aanwijzing!

1

(1) Verwijst naar het begin of in de tekst naar een desbetreffende afbeelding.

Veiligheidsinstructies

algemeen

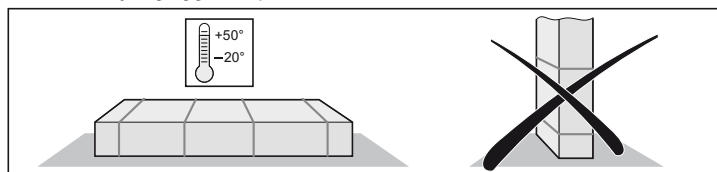
- Deze montage- en gebruiksaanwijzing moet door de persoon die de aandrijving monteert, gebruikt of onderhoudt, worden gelezen, begrepen en in acht genomen.
- De fabrikant is niet aansprakelijk voor schade of bedrijfsstoringen die het gevolg zijn van het niet naleven van de montage- en gebruiksaanwijzing.
- Ongevalpreventievoorschriften en geldige normen in de desbetreffende landen in acht nemen en naleven.
- Geldige richtlijnen en normen dienen bij de montage en het gebruik in acht te worden genomen b.v.: EN 12453, EN 12604, EN 12605
- Vóór werkzaamheden aan de deur of aan de aandrijving altijd de besturing spanningvrij maken en beveiligen tegen opnieuw inschakelen.
- Bij het mechanisme of aan de sluitkanten van de deur kan risico ontstaan door plaatsen met gevaar voor kneuzing en door schaarwerking.
- Nooit een beschadigde aandrijving in gebruik nemen.
- Na de montage en inbedrijfstelling moeten alle gebruikers worden geïnstrueerd over de functie en de bediening van de draaieuraandrijving.
- Uitsluitend originele onderdelen, accessoires en bevestigingsmateriaal van de fabrikant gebruiken.

voor het gebruik

- Geen kinderen of niet geïnstrueerde personen de deurbesturing laten bedienen.
- Bij het openen of sluiten van de deur mogen zich geen kinderen, personen, dieren of voorwerpen binnen het bewegingsbereik bevinden.
- Gebruik de deur uitsluitend met de radiografische besturing wanneer u vrij zicht op de deur hebt.
- Nooit een greep doen naar de lopende deur of bewegende onderdelen.
- Veiligheids- en beveiligingsfuncties regelmatig op veilige functie controleren en indien nodig fouten verhelpen. Zie service en onderhoud.
- Pas door de deur naar binnen rijden wanneer deze volledig geopend is.
- De krachttolerantie zo laag mogelijk houden.
- Bij automatisch dichtgaan moeten de hoofd- en nevensluitkanten volgens de op dit moment geldige richtlijnen en normen worden beveiligd.
- Trek altijd de sleutels eraf, zodat een onbevoegde de aandrijvingen niet kan ontregelen en de deuren kan openen.

over de opslag

- De opslag van de aandrijving mag alleen gebeuren in gesloten en droge ruimten op een kamertemperatuur van -20 - +50 °C.
- De aandrijving liggend opslaan.



voor de radiografische afstandsbesturing

- De radiografische afstandsbesturing is uitsluitend toegestaan voor apparaten en installaties waarbij een radiografische storing in de zender of ontvanger geen gevaar voor mensen, dieren of voorwerpen oplevert of wanneer het risico door andere veiligheidsvoorzieningen afgedekt is.
- De gebruiker moet erover geïnformeerd worden dat de radiografische afstandsbesturing van installaties met risico voor ongevallen, als deze al gebruikt kan worden, uitsluitend mag worden toegepast wanneer er direct zichtcontact is.
- De radiografische afstandsbesturing mag uitsluitend worden gebruikt wanneer de beweging van de deur kan worden geobserveerd en er zich geen personen of voorwerpen binnen het bewegingsbereik bevinden.
- Handzender dusdanig opslaan dat onbedoeld gebruik, b.v. door kinderen of dieren, uitgesloten is.
- De gebruiker van de radiografische installatie geniet geen enkele bescherming tegen storingen door andere radiozendinstallaties en apparaten (b.v. radiografische installaties die i.o.m. de voorschriften in hetzelfde frequentiegebied worden gebruikt). Radiografische installaties die op de voorgeschreven manier in hetzelfde frequentiegebied worden gebruikt). Wend u, wanneer er aanzienlijke storingen optreden, tot het voor u van toepassing zijnde bureau voor radiografische installaties met meettechniek voor radiografische storingen (radiopeiling)!
- Handzender niet gebruiken op voor radiografische techniek gevoelige plaatsen of installaties (b.v.: vliegveld, ziekenhuis).

Typeplaatje

Aangebracht op de binnenkant van het deksel van de besturing.

Gebruik volgens de voorschriften

i Na de montage van de aandrijving moet de voor de montage verantwoordelijke persoon i.o.m. machinerichtlijn 98/37/EG een CE-conformiteitsverklaring voor de deurinstallatie afgeven en het CE-teken en een typeplaatje aanbrengen. Dit geldt ook in de particuliere sfeer en ook wanneer de aandrijving later wordt aangebracht op een handmatig gebruikte deur. Deze documenten, maar ook de montage- en gebruiksaanwijzing van de aandrijving blijven bij de gebruiker.

- De aandrijving is uitsluitend bestemd voor het openen en sluiten van deuren. Een ander of verder gaand gebruik geldt als niet in overeenstemming met de voorschriften. Voor schade die ontstaat door ander gebruik is de fabrikant niet aansprakelijk. Het risico draagt uitsluitend de gebruiker. De garantie vervalt daardoor.
- Deuren die met een aandrijving worden geautomatiseerd, moeten voldoen aan de op dat moment geldige normen: b.v. EN 12453, EN 12604, EN 12605.
- De veiligheidsafstanden volgens de norm EN 12604, tussen de poortvleugels en omgeving aanhouden.
- De aandrijving uitsluitend met inachtneming van de montage- en gebruiksaanwijzing gebruiken, als zij in technisch perfecte staat verkeert, men zich aan de voorschriften houdt en men zich bewust is van veiligheid en gevaren.
- Storingen die de veiligheid nadelig beïnvloeden onmiddellijk opheffen.
- De deurvleugels mogen slechts weinig speling in de scharnieren vertonen.
- De deurvleugels moeten stabiel en buigstijf zijn, d.w.z. zij mogen bij het openen en sluiten niet doorbuigen of verdraaien.
- Besturing DSTA24 en aandrijving twist 200 mogen uitsluitend samen worden gebruikt.
- Besturing DSTA24 en twist 200-aandrijvingen zijn bestemd voor gebruik in de particuliere sfeer.
- Deze elektrische aandrijving dient uitsluitend voor het openen en sluiten van draaieuraandrijvingen met 1 of 2 vleugels.

Algemene informatie

Toegestane maten deurvleugels

- Lengte:	min. 0,8 m - max. 2,5 m
- Hoogte:	max. 2,5 m
- Gewicht:	max. 200 kg
- Open vlak:	min. 50%, onafhankelijk van grootte deurvleugel
- deurhelling:	0 %

Technische gegevens

Algemeen	met 1 vleugel	met 2 vleugels	
Looptijd afhank. van maat A-B	ca. 10 - 22	ca. 15 - 27	sec.
Beschermingsklasse aandrijving	IP 44	IP 44	
besturingsbehuizing	IP 54	IP 54	
Nominale spanning	220 ...240	220 ...240	AC/V
Nominale frequentie	50	50	Hz
Gebruikstemperatuurbereik aandrijving	-30 - +80	-30 - +80	°C
besturingsbehuizing	-20 - +70	-20 - +70	°C
Slag (per aandrijving)	395	395	mm
max. trek- en drukkracht	2000	2000	N
Deurhelling:	15	15	%

Stand-by

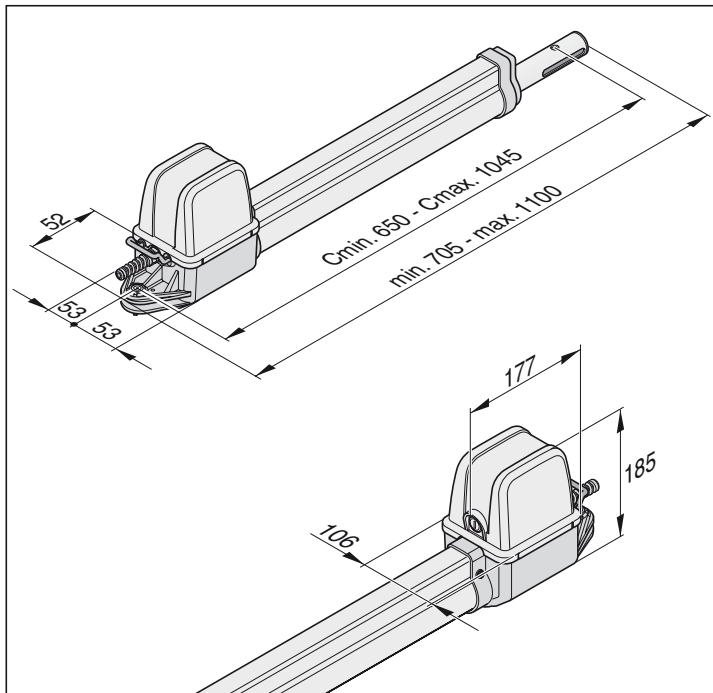
Nominaal opgenomen stroom	20	20	mA
Nominaal opgenomen vermogen	2,2	2,2	W

Nominaal gebruik

Motorspanning:	ca. 22	ca. 20	DC/V
Nominaal opgenomen stroom:	ca. 3	ca. 6	A
Nominaal opgenomen vermogen:	ca. 118	ca. 234	W
Emissiewaarde m.b.t. werkplaats < 75 dBA - alleen aandrijving			

Afmetingen

Alle maten in mm.



Funcatiebeschrijving

i De eindposities (Poort OPEN + DICHT) worden via interne eindschakelaars van de aandrijving ingesteld en dan tijdens de werking herkend.

Door het in- en uitschuiven van de schuifbuis gaat de deurvleugel open of dicht. Bij het bereiken van de ingestelde eindposities schakelt de aandrijving automatisch via de eindschakelaar uit.

Afsluiten van de deur

i Bij deurvleugels met een lengte van meer dan 2 m of bij deurinstallaties met 2 vleugels is het aan te bevelen een deuraanslag in "Deur DICHT" in te zetten.

Als extra vergrendeling kan een elektrisch slot worden gemonteerd.

De deurvleugel heeft voor de vergrendeling geen slot nodig, omdat de aandrijving zelf remt (aangesloten op de besturing). De deur kan met de hand niet worden opgeduwd, zonder dat de aandrijving of de beslagen worden beschadigd.

Radiografisch gebruik

De aandrijving kan met de meegeleverde handzender worden gebruikt, wanneer van tevoren de handzender afgestemd is op de radiografische ontvanger.

Veiligheidsvoorzieningen

De besturing beschikt over een automatische krachtcontrole. Als de aandrijving voor het openen of sluiten meer kracht nodig heeft dan deze opgeslagen heeft tijdens het inregelen, dan stopt de aandrijving en keert om (richting deur "DICHT/close") of blijft staan (richting deur "OPEN/open").

De mogelijkheid bestaat verschillende veiligheidsvoorzieningen op de besturing aan te sluiten, zie extra functies en aansluitingen.

B.v.:

- Lichtscherm
- Veiligheidscontactstrip met extra evaluatie-unit

EG-producentenverklaring

De firma

SOMMER Antriebs- und Funktechnik GmbH
Hans-Böckler-Straße 21-27
D-73230 Kirchheim/Teck

verklaart dat de aandrijving:

- twist 200

voldoet aan de volgende richtlijnen:

- Machinerichtlijn 98/37/EG
- Laagspanningsrichtlijn 73/23/EEG
- EU-richtlijn voor de elektromagnetische compatibiliteit 89/336/EEG

Speciaal de volgende normen/normontwerpen werden toegepast:

- DIN EN 55014-1, DIN EN 55014-2, DIN EN 55022
- DIN EN 61000-3-2, DIN EN 61000-3-3, EN 60335-1/A14,
- E DIN VDE 0700 Teil 103, DIN V VDE 0801/A1, EN 12453

Aanwijzing:

De inbedrijfstelling van de deurinstallatie is zolang verboden tot er is vastgesteld dat de deurinstallatie, waarin deze aandrijving moet worden gemonteerd, voldoet aan de bepalingen van de desbetreffende en toepasselijke CE-richtlijnen.

Kirchheim, 01.12.2001

Uwe Sommer
bedrijfsleider

Montagevoorbereidingen

Veiligheidsinstructies



De besturing wordt geleverd met een voedingskabel, deze uitsluitend gebruiken voor de montage van de aandrijvingen. Na afloop van de montage de voedingskabel weghalen en door een vaste leiding vervangen. De voedingskabel is niet toegelaten voor permanent gebruik of gebruik buiten.

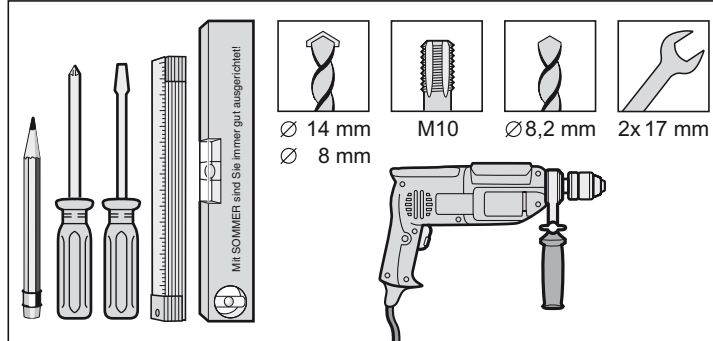


Attentie: Vernielingsgevaar door spanningschommelingen
Spanningsschommelingen bijv.: door lasapparaten, kunnen de besturing vernielen.

- Besturing pas aan het stroomnet aansluiten, nadat alle montagewerkzaamheden voltooid zijn.

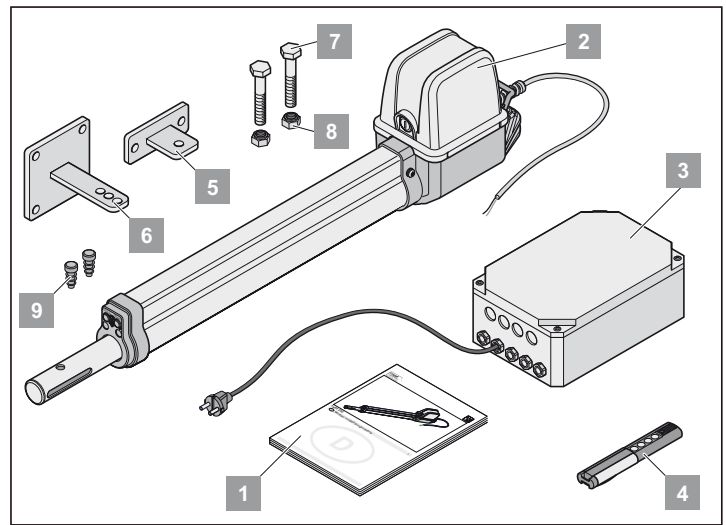
- Alle kabels voor de aandrijving in lege buizen leggen die toegestaan zijn voor de betreffende toepassings situatie (bijv. plaatsing in de grond).
- De besturing mag uitsluitend door een vakman op de stroomvoorziening worden aangesloten.
- De montage moet gebeuren volgens de montage- en gebruiksaanwijzing.
- Blokkeervoorzieningen (elektrische sloten, blokkeergrendels, enz.) vóór de montage van de aandrijving demonteren of onklaar maken voor gebruik.
- Op een stabiele bevestiging op de post/pilaar letten, omdat er krachten optreden bij het openen en sluiten van de deur.
- Bij het vastlassen van de beslagen op de post/pilaar of de deurvleugel de aandrijving afdekken of demonteren, zodat deze niet wordt beschadigd door vonken of lasspatten.
- Wanneer er een schakelaar wordt gebruikt voor het openen of sluiten, moet deze op een hoogte van minstens 1,6 m worden gemonteerd, zodat kinderen deze niet kunnen activeren.
- Uitsluitend toegelaten bevestigingsmateriaal (b.v. pluggen) in de publieke sfeer gebruiken.

Benodigd gereedschap



Leveringsomvang

- Leveringsomvang vóór de montage controleren; zodoende voorkomt u onnodige werkzaamheden en kosten wanneer er een onderdeel ontbreekt.
- Leveringsomvang kan afwijken afhankelijk van de uitvoering van de aandrijving.

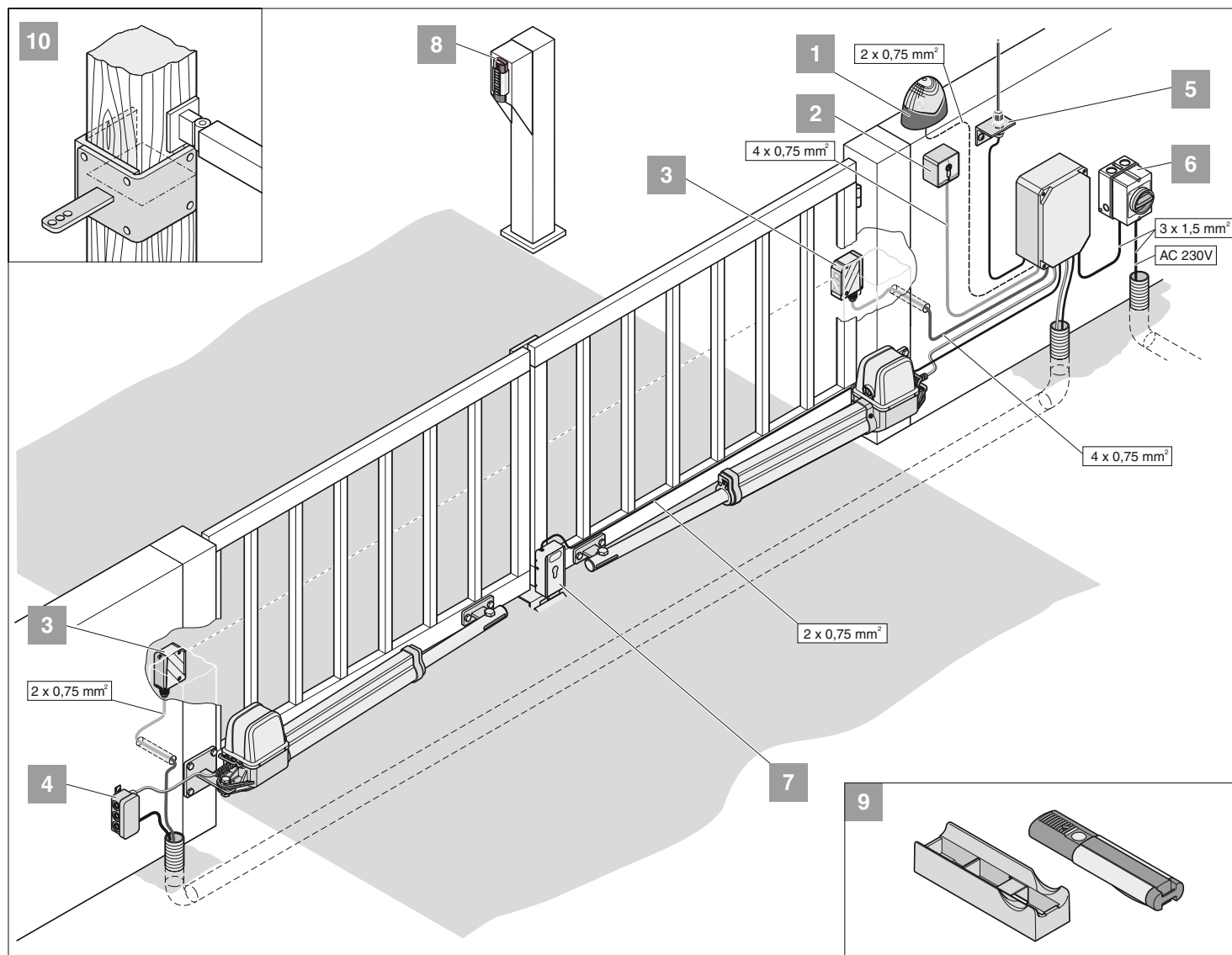


Complete set

1 vleugel 2 vleugels

	1 vleugel	2 vleugels	
Gewicht	9,1	13,8	kg
Verpakking (l x b x h):	800 x 200 x 220		mm
1. Montage- en gebruiksaanwijzing	1 x	1 x	
2. Aandrijving met kabel	1 x	2 x	
3. Besturing in de behuizing (incl. radiografische ontvanger, trafo en netstekker)	1 x	1 x	
4. Handzender incl. batterij	1 x	1 x	
5. Beslag voor deurvleugel	1 x	2 x	
6. Beslag voor post/pilaar	1 x	2 x	
7. Ederstalen 6kt-schroef M10x45	2 x	4 x	
8. Ederstalen stopmoer M10	2 x	4 x	
9. Stop	2 x	4 x	

Montage



Tips voor de montage

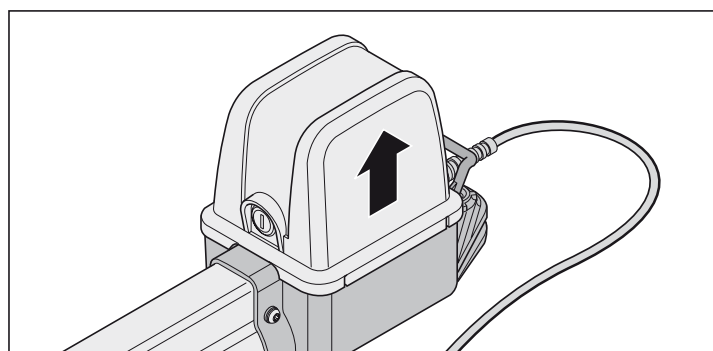
- Samen met de gebruiker de plaats voor de montage van de besturing vaststellen.
- De behuizing niet zichtbaar vanaf de straat monteren, omdat buitenstaanders de behuizing en de besturing anders zouden kunnen beschadigen.
- Bij deurvleugellengten van meer dan 2 m of bij deuren met 2 vleugels een middenaanslag aanbrengen.

i Andere impulsgevers zijn: Handzender, Telecody, radiografische binnenpasser en sleutelsonde. Bij de handzender, Telecody of de radiografische binnenpasser moet er geen verbindingsleiding met de aandrijving worden geïnstalleerd, vraag na bij uw vakhandelaar.

1. Waarschuwingslicht DC 24 V
2. Sleuteldetector (1 of 2 contacten)
3. Lichtscherm
4. Verbindingskabelset 7 m
5. Hoofdschakelaar (afsluitbaar)
6. Staafantenne (incl. kabel)
7. Elektrisch slot DC 24 V
8. Telecody
9. Auto-wandhouder voor handzender
10. Beslag houten post

Inbouwpositie aandrijving

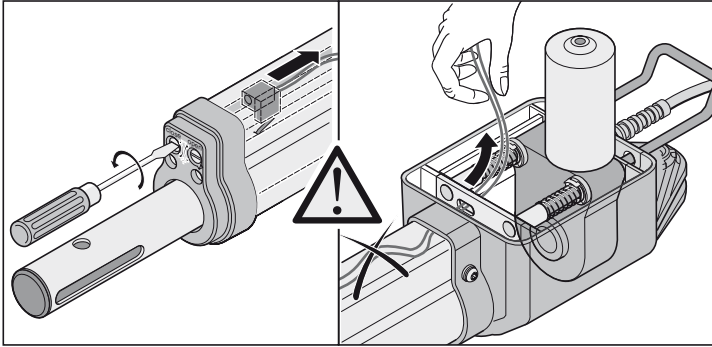
- Aandrijving horizontaal monteren. Inbouwpositie van de motor in acht nemen, de motor moet altijd naar boven staan.



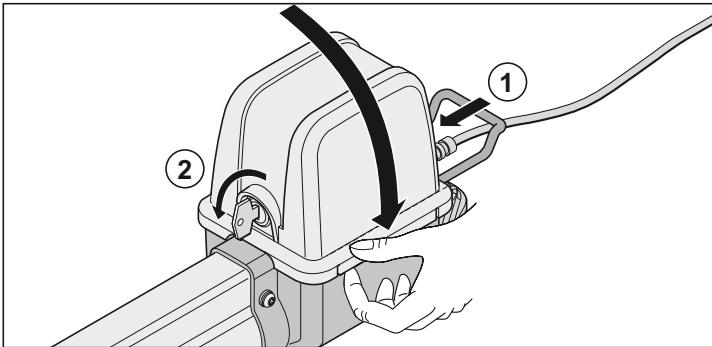
Montage

Vorbereitung instelling eindposities

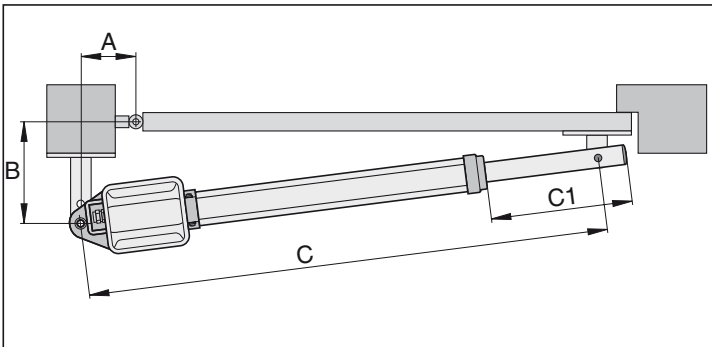
- ⚠ Eindschakelaar nooit met een boormachine of iets dergelijks verzetten, hierdoor kunnen de eindschakelaars uit de houders worden getrokken.
- ⚠ Aandrijving nooit op 230V aansluiten, dat vernielt onmiddellijk de motor.
- ℹ Voór de montage eindschakelaar voor "Deur OPEN/open" en "Deur DICHT/close" instellen. De deurvleugel mag niet tegen de behuizing lopen, anders kan deze worden beschadigd.
- ⚠ Aansluitkabels van de eindschakelaars bij het omzetten altijd doorvoeren, anders kunnen deze beklemd raken in de beschermhuis.



- Na het eerste commando moet de aandrijving in de richting deur "OPEN" lopen. Wanneer de aandrijving naar deur "DICHT" loopt, dan de aansluitkabel van de aandrijving op de besturing omwisselen.

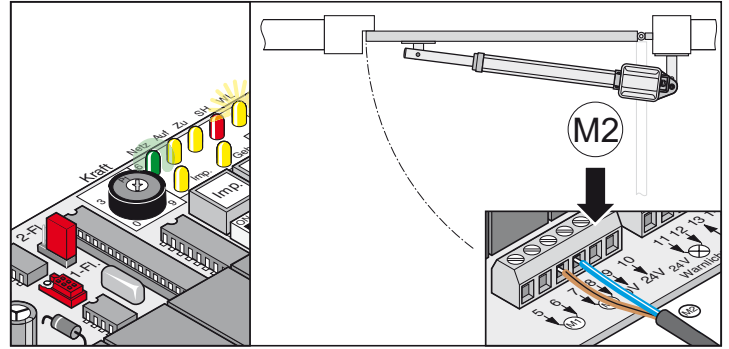


- Kap opzetten.
- Aandrijving ingrendelen (1) en afsluiten (2).

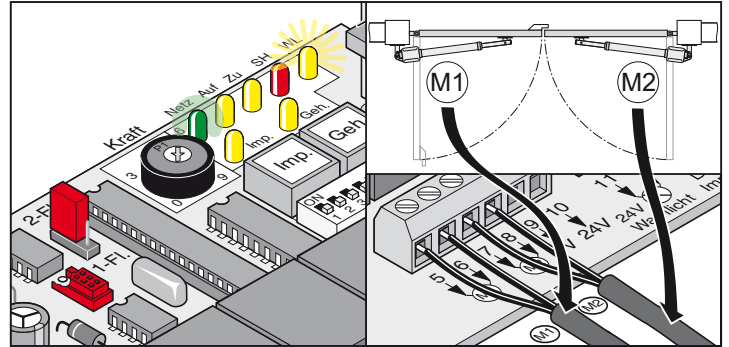


1. Schuifbuis op maat C1 = 270 mm naar buiten draaien.
2. A- / B-maten nameten, maat C1 + C2 aan A- / B-maattabel ontlenen.
3. Aandrijving op besturing aansluiten
 - Eerst aandrijving voor de deur met aanslag (M1) aansluiten en instellen, daarna aandrijving voor de loopdeur (M2).

Poort met 1 vleugel



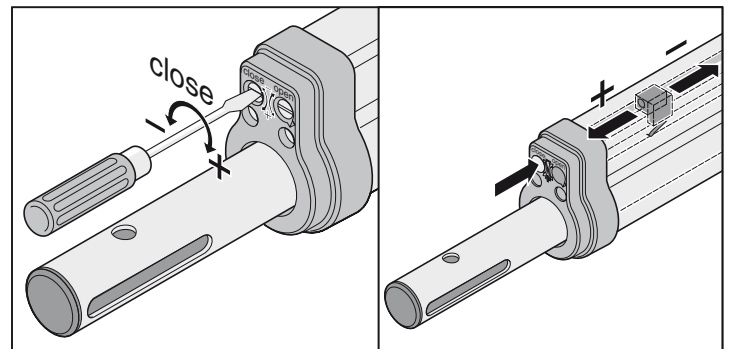
Poort met 2 vleugels



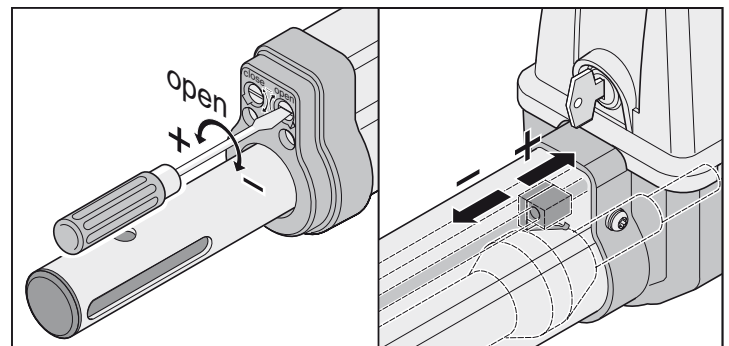
4. Alle DIP-schakelaars op OFF zetten.
5. Jumpers zetten: deuringstallatie met 1 of 2 vleugels
6. Besturing op het stroomnet aansluiten. LED "Netz" brandt en "WL" knippert.

Instelling van de eindschakelaars

Poort DICHT



Poort OPEN



Montage

A- + B-maattabel

i Vóór de montage A- / B-maten vastleggen, zonder deze maten kan de aandrijving niet op de juiste wijze gemonteerd en gebruikt worden.

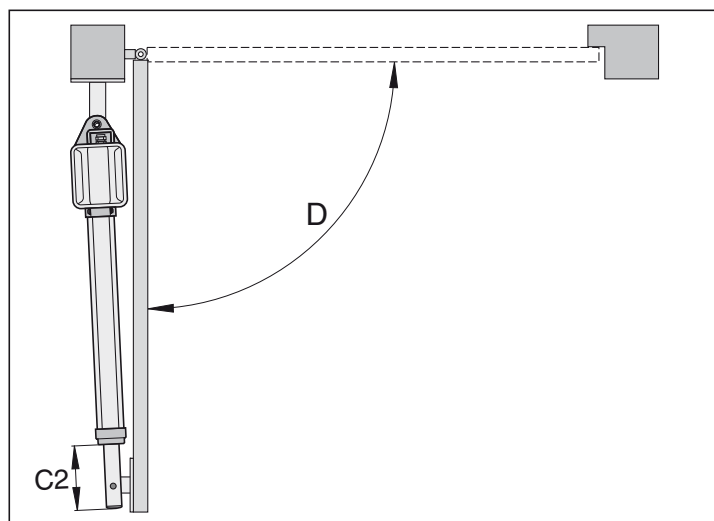
- Hoe groter de B-maat, des te fijnger gevoeliger is de krachttuitschakeling.
- Zo mogelijk A- / B-maat altijd even groot kiezen (maximaal verschil 40 mm).
- Op verschillende post-/pilaarmaten letten.

A \ B	80		100		120		140		160		180		200		220		240		260	
	C	C1	C	C1	C	C1	C	C1	C	C1	C	C1	C	C1	C	C1	C	C1	C	C1
100	854	272	889	308	925	344	963	382	1001	420	1035	454	1035	454	1035	454	1035	454	1035	454
	95°	84	105°	84	113°	84	120°	84	126°	84	129°	84	115°	84	107°	84	102°	84	98°	84
120	873	291	908	326	941	360	976	395	1014	433	1035	454	1035	454	1035	454	1035	454	1035	454
	94°	84	103°	84	110°	84	116°	84	122°	84	117°	84	108°	84	102°	84	97°	84	93°	84
140	893	312	924	343	959	377	992	411	1028	447	1035	454	1035	454	1035	454	1035	454		
	93°	84	101°	84	108°	84	114°	84	119°	84	109°	84	101°	84	96°	84	92°	84		
160	915	334	946	365	976	396	1010	428	1035	454	1035	454	1035	454						
	93°	84	100°	84	106°	84	112°	84	110°	84	101°	84	95°	84	91°	84				
180	937	356	966	385	997	416	1029	447	1035	454	1035	454	1035	454						
	93°	84	99°	84	104°	84	109°	84	100°	84	94°	84	90°	84						
200	959	377	988	406	1017	436	1035	454	1035	454										
	92°	84	98°	84	103°	84	100°	84	93°	84										
220	982	400	1010	428	1035	454	1035	454												
	92°	84	97°	84	100°	84	90°	84												
240	1005	424	1031	449																
	92°	84	96°	84																
260	1028	447																		
	92°	84																		

Maten A, B, C, C1, C2 in mm
D = maximale openingshoek
1 omdraaiing = 1,25 mm instelafstand

Voorkeursmaten

Eindpositie poort "OPEN/open" instellen

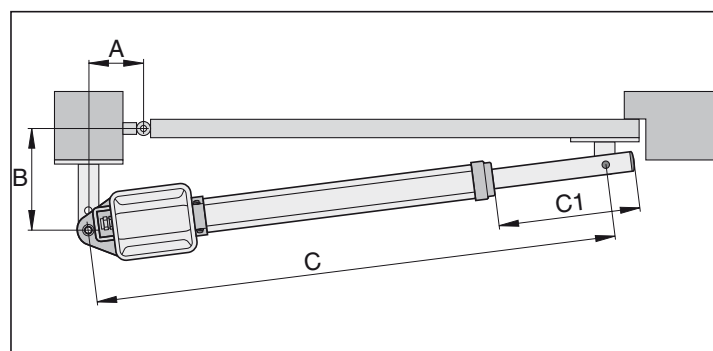


i Eindpositie deur "OPEN/open" vooraf ingesteld, ca. C2 = 84 mm.

1. Knop (Imp) indrukken, aandrijving loopt naar eindpositie deur "OPEN". Schuifbuis hierbij vasthouden, anders draait de schuifbuis om zijn eigen as en schuift niet naar binnen.
2. Eindpositie bereikt, dan maat C2 vaststellen.
3. Eindschakelaar voor deur "OPEN/open" op de vereiste maat C2 instellen. Iedere keer vóór het omzetten van de eindschakelaar de aandrijving een stuk naar deur "DICHT/close" laten lopen.
4. Knop (Imp) indrukken, de aandrijving naar eindpositie deur "OPEN/open" laten lopen.
5. Stappen 1 - 4 zólang herhalen tot de gewenste maat C2 bereikt is.

i Aanwijzing
Maten zodanig kiezen dat de gewenste openingshoek wordt bereikt. Deze tabel kan uitsluitend richtwaarden weergeven. Bij deurvleugellengten van meer dan 1,5 m moet de B-maat min. 140 mm bedragen.

Eindpositie poort "DICHT/close" instellen



i Eindpositie deur "DICHT/close" vooraf ingesteld, ca. C1 = 455 mm.

1. Knop (Imp) indrukken, aandrijving naar eindpositie deur "DICHT" laten lopen. Schuifbuis hierbij vasthouden, anders draait de schuifbuis om zijn eigen as en schuift niet naar binnen.
 2. Eindpositie bereikt, dan maat C1 vaststellen.
 3. Eindschakelaar voor deur "DICHT/close" op de vereiste maat C1 instellen. Iedere keer vóór het omzetten van de eindschakelaar de aandrijving een stuk naar deur "OPEN" laten lopen.
 4. Knop (Imp) indrukken, de aandrijving naar eindpositie deur "DICHT/close" laten lopen.
 5. Stappen 1 - 4 zólang herhalen tot de gewenste maat C1 bereikt is.
- Wanneer de eindposities deur "OPEN/open + DICHT/close" ingesteld zijn, monteer dan het post-/pilaarbeslag.

Montage

Montage van de beslagen

i De sterkte van de meegeleverde beslagen is afgestemd op de aandrijving (twist 200). Wanneer andere beslagen worden gebruikt, kan geen garantie worden overgenomen.

i Wanneer de B-maat kleiner is dan de kleinste B-maat in de tabel, monteert u een afstandsplaat onder het beslag op de post, zodat de B-maat minstens 100 mm is.

- Bij het vastlassen van de beslagen op de post/pilaar of de deurvleugel de aandrijving afdekken of demonteren, zodat deze niet wordt beschadigd door vonken of lasspatten.
- Bij dikke steen- of betonpilaren het beslag zodanig bevestigen dat de pluggen tijdens het gebruik niet los kunnen gaan. Composietankers waarbij een schroefdraadpin vrij van spanning in het metselwerk wordt verlijmd, zijn beter dan slijtpluggen van staal of kunststof.
- De afstanden tussen de deurvleugel en de post of de deurvleugel en de aandrijving dienen conform de momenteel geldige normen in acht genomen te worden.

Stalen post

Letten op de wandsterkte van de post!

Het beslag kan direct op de stalen post worden gelast of geschroefd.

Steen- of betonpilaar

Bij het plaatsen van het beslag op de steenpilaar erop letten dat de bevestigingsgaten niet te dicht op de zijkant van de pilaar zitten. Afhankelijk van het soort plug kan de vereiste afstand verschillen. De plugfabrikanten verlenen advies hierover.

Houten post

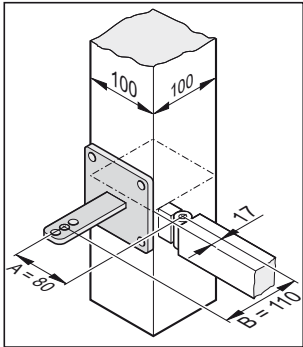
U kunt het meegeleverde beslag gebruiken, omdat er geen nogal grote krachten optreden.

Mocht het meegeleverde beslag bij uw deur niet inzetbaar zijn, dan vraagt u a.u.b. bij uw vakhandelaar om speciale beslagen (b.v. beslag voor een houten post).

! Nadat het beslag gemonteerd is, geen las- of slijpwerkzaamheden meer uitvoeren. De resten van deze werkzaamheden leiden tot een snelle corrosie aan het beslag.

Voorbeelden voor A- / B-maten

1. Kleine post



Gegeven:

stalen kolom 100 mm x 100 mm
gewenste openingshoek min. 90°
vleugellengte 1,5 m

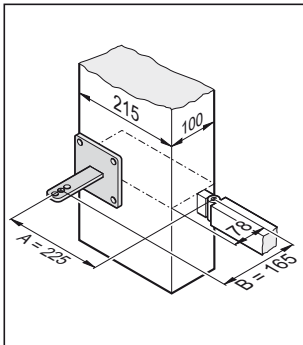
Gemeten:

A = 80 mm
B = 110 mm

Resultaat volgens tabel

A = 80 mm
B = 120 mm
openingshoek = max. 94°

2. Lange post



Gegeven:

betonkolom 215 mm x 100 mm
gewenste openingshoek min. 95°
vleugellengte 2,5 m

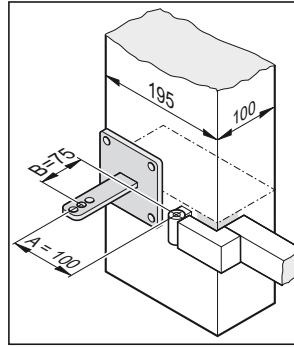
Gemeten:

A = 225 mm
B = 165 mm

Resultaat volgens tabel

A = 220 mm
B = 160 mm
openingshoek = max. 91°

3. Hengsel / scharnier binnen

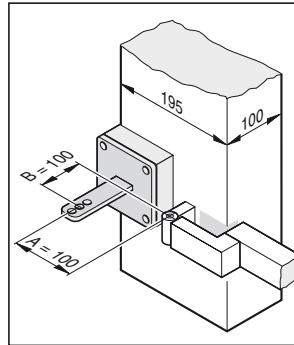


Gegeven:

post 195 mm x 100 mm
gewenste openingshoek min. 100°
vleugellengte 1 m

Gemeten:

A = 100 mm
B = 75 mm

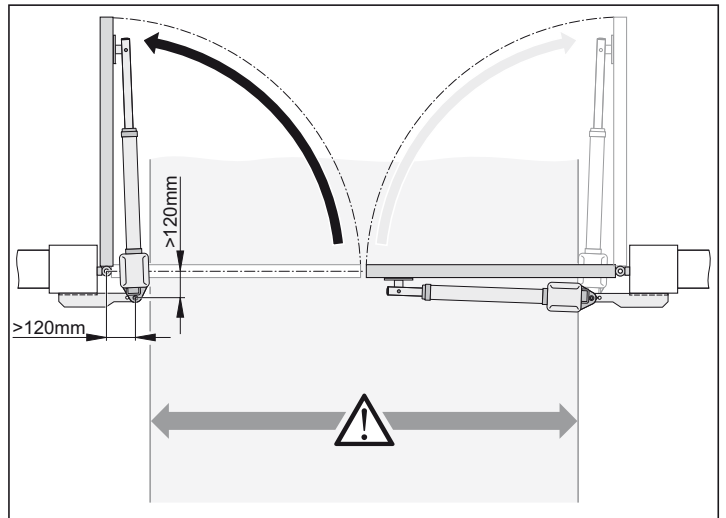


Omdat de B-maat 75 mm bedraagt, een afstandhouder onder het beslag op de post monteren. Hierdoor wordt de B-maat op 100 mm gebracht.

Resultaat volgens tabel

A = 100 mm
B = 100 mm
openingshoek = max.

Poort naar buiten toe openen



Attentie

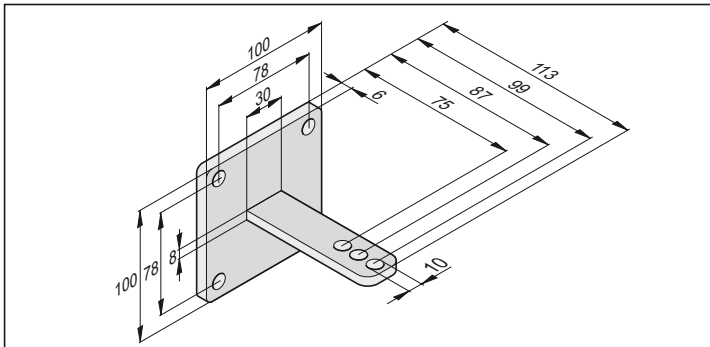
De doorrijbreedte wordt, afhankelijk van de inbouwsituatie, ca. 150 mm per kant smaller, omdat de aandrijvingen tot in de doorrijopening komen.

De A- / B-maten moeten elk minstens 120 mm bedragen.

- Post- / pilaarbeslag op de plaats van inbouw vervaardigen, omdat dit altijd aan de betreffende afmetingen van de post/pilaar aangepast moet worden.

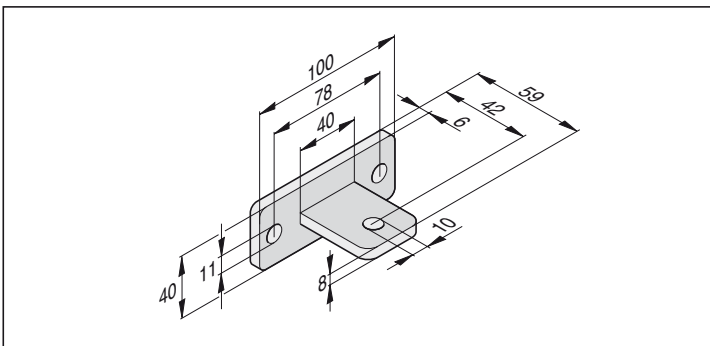
Montage

Beslag post- / pilaar



1. Bevestigingshoogte vanaf de vloer tot onderzijde beslag min. 50 mm.
Dit kan gelimiteerd zijn door de bevestigingsmogelijkheden van de aandrijving op de deurvleugel.
2. Moer op de schroef zodanig vastdraaien dat de aandrijving nog een beetje kan worden gedraaid.

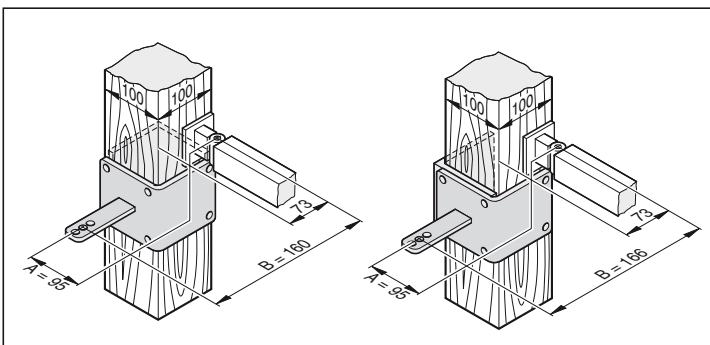
Beslag deurvleugel



1. Deur sluiten.
2. Beslag op de schuifbuis van de aandrijving monteren, schroef van bovenaf alleen erdoorheen steken.
3. Klem het beslag vast op de deurvleugel en controleer de eindpositie-instelling van de eindschakelaars door een test.
4. Horizontale uitrichting van de aandrijving in 3 posities controleren:
 - A. Deur "DICHT"
 - B. Deur "OPEN"
 - C. Deur 45° geopend
5. Positie van het beslag in orde, beslag vast op deurvleugel bevestigen.
6. Moer op de schroef zodanig vastdraaien dat de aandrijving nog een beetje kan worden gedraaid.

Beslag houten post

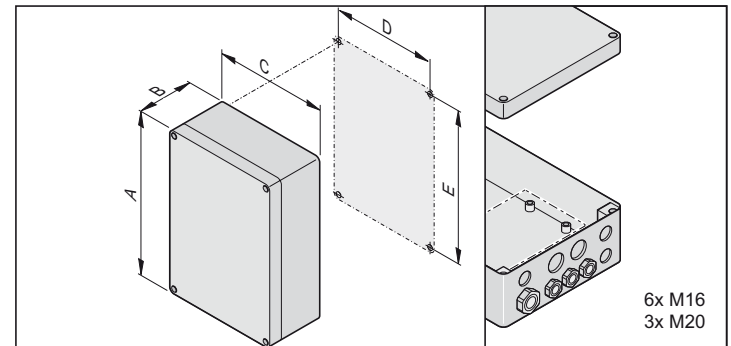
Te koop als accessoire.



Besturing monteren

! De besturing wordt geleverd met een voedingskabel, deze uitsluitend gebruiken voor de montage van de aandrijvingen. Na afloop van de montage de voedingskabel weghalen en door een vaste leiding vervangen. De voedingskabel is niet toegelaten voor permanent gebruik of gebruik buiten.

i Netaansluiting volgens EN 12453 uitvoeren (netontkoppelvoorziening voor alle polen).



Maat	Behuizing 1	Behuizing 2
A	254 mm	250 mm
B	90 mm	75 mm
C	180 mm	175 mm
D	165 mm	160 mm
E	239 mm	235 mm

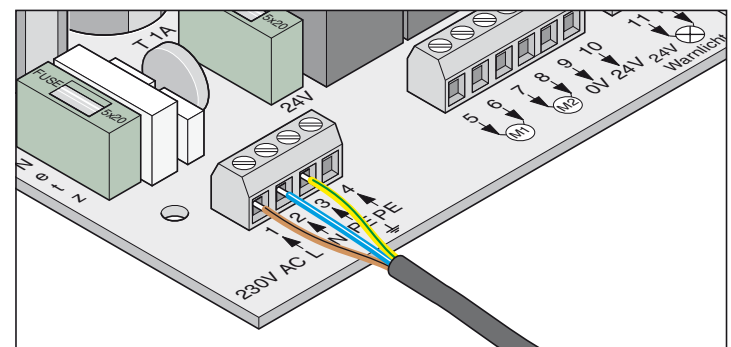
! **ATTENTIE: Vernielingsgevaar door water**
Binnendringend water kan de besturing vernielen.

- De behuizing alleen aan de hiervoor voorziene bevestigingspunten vast schroeven, niet door de achterzijde van de behuizing boren. De behuizing wordt anders on dicht, er dringt water naar binnen en de besturing wordt vernield.

- Werkzaamheden aan de besturing mogen alleen worden uitgevoerd wanneer er geen spanning staat.
- Binnengedrongen vocht drogen met een ventilator.
- De besturing mag uitsluitend door een vakman op de stroomvoorziening worden aangesloten.
- De besturingsbehuizing altijd loodrecht, met de kabelinvoer naar beneden en niet-trekkend monteren, zodat er geen water kan binnendringen en het deksel waterdicht afsluit.

Aansluiting aan het stroomnet (AC 230 V)

i Toegestane kabeldiameters voor alle klemmen: 1 mm² - 2,5 mm².




Klem	Aanduiding	Functie
1	L	Voedingsleiding AC 230 V
2	N	Nulleider
3 + 4	PE	Aardleiding

De besturing moet op het stroomnet worden aangesloten door een elektrovakman.

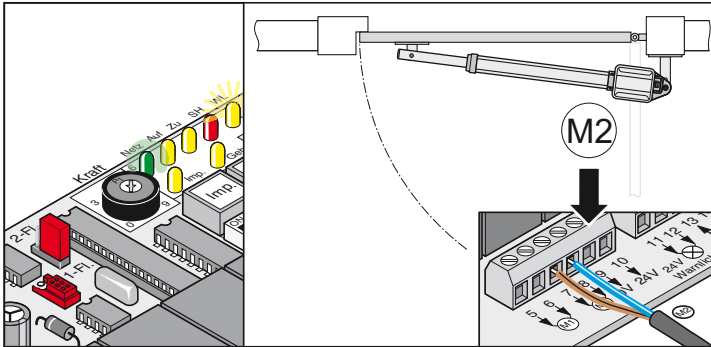
Montage

Aandrijving op besturing aansluiten

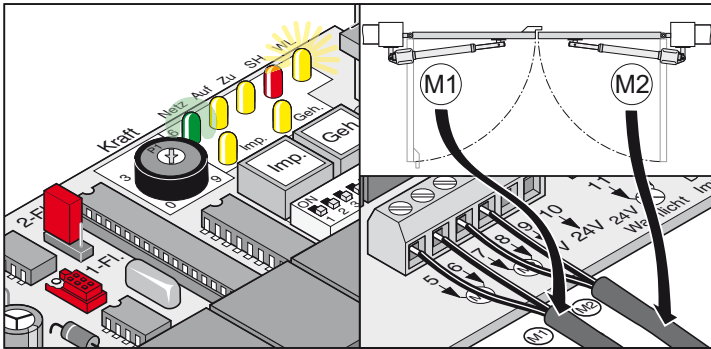
 Aandrijving nooit direct aan AC 230 V aansluiten, daardoor wordt de motor onmiddellijk vernield.

 Aandrijving uitsluitend aansluiten, als de besturing stroomloos is en beveiligd tegen opnieuw inschakelen.

Poort met 1 vleugel



Poort met 2 vleugels

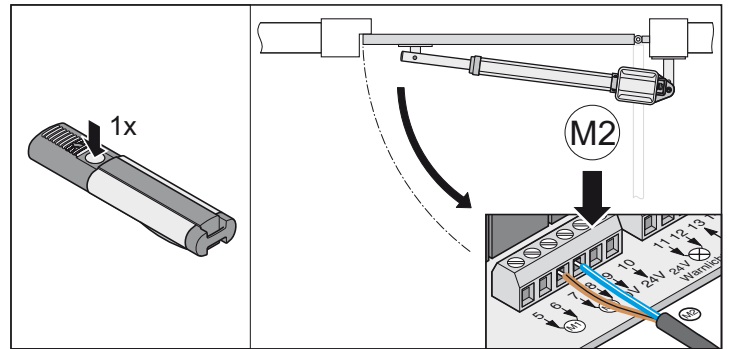


1. Aandrijving op besturing aansluiten
 - Eerst de aandrijving voor de poort met aanslag (M1) aansluiten en instellen, daarna de aandrijving voor de loopdeur (M2).
2. Alle DIP-schakelaars op OFF zetten.
3. Jumpers zetten: poortinstallatie met 1 of 2 vleugels
4. Besturing op het stroomnet aansluiten.
LED "Netz" brandt en "WL" knippert.

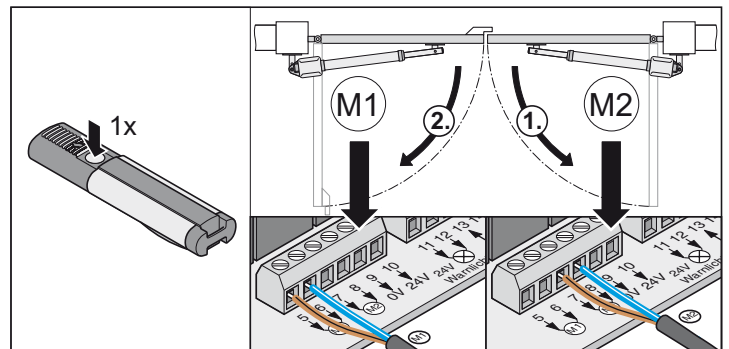
Looprichting controleren

- Na het eerste commando moet de aandrijving in de richting deur "OPEN" lopen. Wanneer de aandrijving naar deur "DICHT" loopt, dan de aansluitkabel van de aandrijving op de besturing omwisselen.

Poort met 1 vleugels



Poort met 2 vleugels



Klem	Aanduiding	Functie
5 + 6	M1	Met 1 vleugel: geen functie Met 2 vleugels: Aansluiting voor motor-1 De motor moet op de deurvleugel zitten die als tweede opengaat, of waarop zich aan de buitenkant een aanslaglijst bevindt. Klem 5: motorkabel bruin Klem 6: motorkabel blauw
7 + 8	M2	Met 1 vleugel: Aansluiting voor de motor Met 2 vleugels: Aansluiting voor motor-2 De motor moet op de deurvleugel zitten die als eerste opengaat, of waarop zich aan de buitenkant geen aanslaglijst bevindt. Klem 7: motorkabel bruin Klem 8: motorkabel blauw

Ingebruikneming

Aanwijzingen algemeen

! Proefdraaien altijd onder toezicht uitvoeren, omdat de aandrijvingen op volle kracht en halve snelheid lopen. Dit vormt geen gevaar voor mensen, dieren of voorwerpen in het bewegingsbereik van de deuren.

- LED "WL" of een aangesloten waarschuwinglamp knipperen tijdens het proefdraaien als optische waarschuwing, onafhankelijk van de instelling op de DIP-schakelaar 4.
- Bij de inbedrijfstelling wordt de vereiste kracht voor het openen en sluiten, de looptijd en de sluitvertraging door de besturing aangeleerd en opgeslagen.
- Als het proefdraaien door een stop vóór het afsluiten wordt onderbroken (LED "WL" brandt bij het openen of sluiten), worden alle tot dan opgeslagen waarden gewist.

Vorbereidingen voor langdurig gebruik

! **Gevaar voor kortsluiting!**
Vóór het omzetten van de DIP-schakelaars, de besturing vrij van spanning maken.

1. Keuze uit 1/2 vleugels, gewenste componenten aangesloten en instellingen uitgevoerd, zie extra functies en aansluitingen.
2. Netaansluiting voorhanden en spanning (AC 230V) is aanwezig voor de besturing (LED "Net" brandt).
3. Bevestigingsschroeven van de beslagen vastgedraaid, aandrijvingen kunnen gemakkelijk worden bewogen.
4. Kap opzetten en inklikken.
5. Nooddeblokkering inklikken en met slot afsluiten.
6. Deur sluiten.

Langdurig bedrijf activeren

- Instelling van de eindschakelaar controleren. Deur openen en sluiten. Als de aandrijving in beide eindposities correct uitschakelt, inregeling uitvoeren.

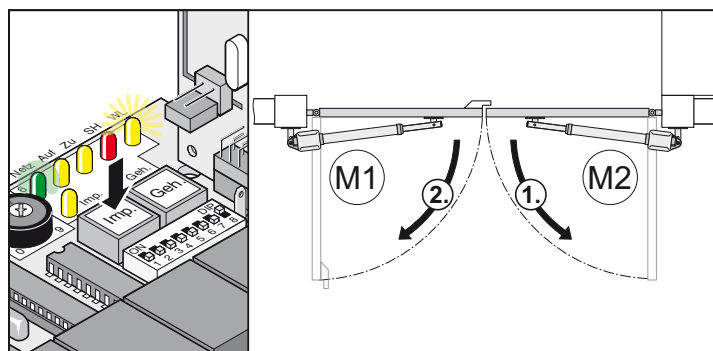
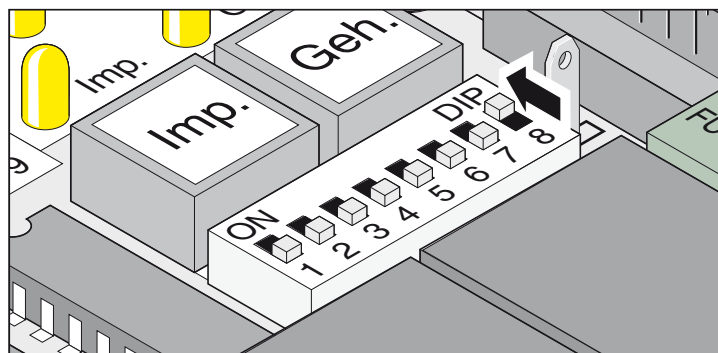
i **DIP-schakelaar 8 op ON zetten en in deze stand laten.**

LED "WL" knippert, tot de krachtwaarden, looptijden en sluitvertraging geleerd en opgeslagen zijn.

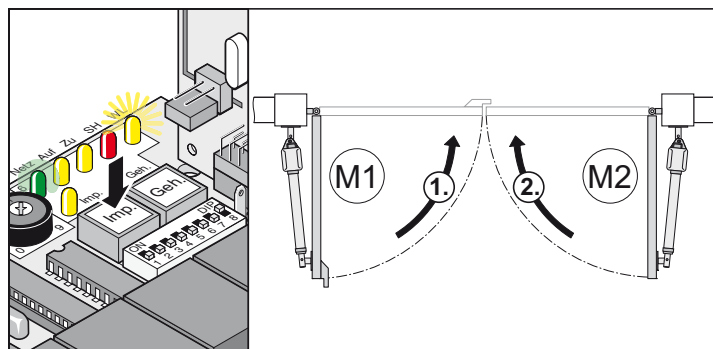
Deurinstallatie met 2 vleugels!

Deurvleugel 1 (M1 deur met aanslag) sluit het eerst, daarna deurvleugel 2 (M2 loopdeur), dit voorkomt bij deuren met verschillende looptijden een foutieve volgorde bij het sluiten.

Proefdraaien min. 2x uitvoeren:



1. Knop (Imp) indrukken, aandrijving loopt naar eindpositie deur "OPEN".
- LED "Net" brandt, LED "WL" knippert



2. Knop (Imp) indrukken, aandrijving loopt naar eindpositie deur "DICHT".
- LED "Net" brandt, LED "WL" knippert
3. Pos. 1 + 2 herhalen.
✓ LED "WL" knippert niet meer, alle waarden geleerd en opgeslagen.

Door het volgende bevel worden de deuren langzaam lopend gestart en gestopt. De besturing controleert iedere keer bij het openen en sluiten de kracht, de looptijd en de sluitvertraging en past deze bij het bereiken van de eindpositie stapsgewijs aan.

i **Inregeling niet correct afgesloten (aandrijvingen lopen zonder langzame loop, LED "WL" knippert), besturingsreset (wissen van de opgeslagen waarden, zie besturingsreset) en opnieuw een inregeling uitvoeren.**

Krachttolerantie instellen

i Na de montage van de aandrijving moet de voor de montage verantwoordelijke persoon i.o.m. machinerichtlijn 98/37/EG een CE-conformiteitsverklaring voor de deurinstallatie afgeven en het CE-teken en een typeplaatje aanbrengen. Dit geldt ook in de particuliere sfeer en ook wanneer de aandrijving later wordt aangebracht. op een handmatig gebruikte deur. Deze documenten, maar ook de montage- en gebruiksaanwijzing van de aandrijving blijven bij de gebruiker.

! De instelling van de krachttolerantie is relevant voor de veiligheid en moet door het vakpersoneel met uiterste zorgvuldigheid worden uitgevoerd. Bij een ontoelaatbaar hoge krachttolerantie kunnen mensen of dieren verwond raken en kunnen voorwerpen beschadigd raken.

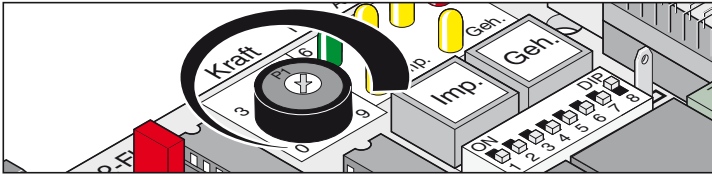
Kies de krachttolerantie zo laag mogelijk zodat hindernissen snel en veilig herkend worden.

- Maximalekracht = geleerde kracht + krachttolerantie (op potentiometer instelbaar)
- Wanneer de kracht niet voldoende is om de deur volledig te openen of te sluiten, dan de krachttolerantie vergroten door de potentiometer naar rechts te draaien.
- Veranderingen in de instelling tijdens het openen of sluiten van de deur worden door de besturing ingelezen wanneer de deur de volgende maal wordt geopend.
- Na het instellen van de krachttolerantie kan het nodig zijn de eindposities bij te stellen.

Controleren van de krachttolerantie

Zie service en onderhoud / regelmatige controle

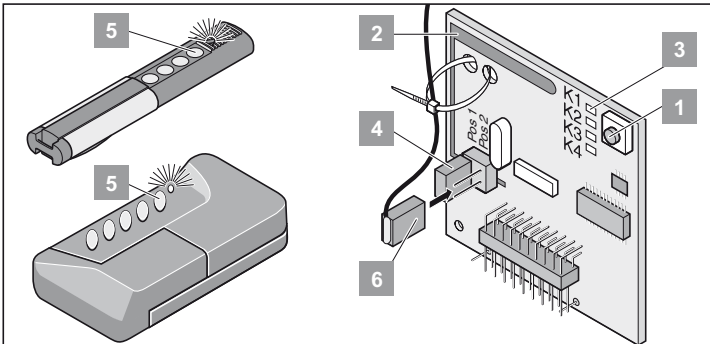
Instelling van de krachttolerantie t.o.v. de automatisch aangeleerde kracht.
De instelling van de potentiometer wordt bij elke start opnieuw ingelezen.



- De linkeraanslag van de potentiometer (0) is de kleinste tolerantie, de rechteraanslag (9) is de grootste tolerantie.

Handzender inregelen

i Voordat handzenders aangeleerd worden, moet de draadloze ontvanger altijd eerst gewist worden.



Geheugen van de radio-ontvanger wissen

1. Leertoets (1) indrukken en ingedrukt houden.
 - a 5 seconden knippert de LED- na nog eens 10 seconden brandt de LED.
 - Na in totaal 25 seconden branden alle LED's.
2. Leerknop (1) loslaten.
 - ✓ Alle LED's gaan uit - Wisproces beëindigd.

Handzender inregelen

Deurinstallatie met 1 vleugel:

- Drukknop 1 op radiokanaal 1

Deurinstallatie met 2 vleugels:

- Drukknop 1 op radiokanaal 1 (beide poortvleugels gaan open)
- Drukknop 2 op radiokanaal 2 (alleen de loopdeur gaat open)
 1. Leerknop (1) indrukken
 - 1x voor kanaal 1, LED (K1) brandt
 - 2x voor kanaal 2, LED (K2) brandt
 - Wanneer er binnen 10 seconden geen radiografische code wordt uitgezonden, schakelt de radio-ontvanger naar normaal gebruik.
 - Leermodus onderbreken: leerknop (1) zo vaak indrukken tot er geen LED meer brandt.
 2. Gewenste handzendertoets (5) zo lang indrukken, totdat LED uit gaat.
 - afhankelijk van welk kanaal gekozen is. De handzender heeft de radiografische code aan de radiografische ontvanger overgedragen.
 - ✓ LED gaat uit - Aanleren beëindigd.

Controle

Drukknop 2 indrukken, loopdeurvleugel gaat open.

Drukknop 1 indrukken, allebei de deurvleugels gaan open.

Andere handzenders inregelen. De bovenstaande stappen herhalen. De radiografische ontvanger kan max. 112 verschillende codes (handzender-toetsen) opslaan.

Veiligheidsinstructies

- Nooit een beschadigde aandrijving in gebruik nemen.
- Er mogen zich geen kinderen, mensen, dieren of voorwerpen binnen het bewegingsbereik van de deur bevinden, wanneer deze open of dichtgaat.
- Handzenders niet bij radiotechnisch gevoelige plaatsen of installaties gebruiken (luchthaven, ziekenhuizen, enz.).
- Activeer de deur pas met het zendapparaat wanneer u vrij zicht op de deur hebt.
- Handzender dusdanig opslaan dat onbedoeld gebruik, b.v. door kinderen of dieren, uitgesloten is.
- De radiografische afstandsbediening uitsluitend gebruiken wanneer er een ongevaarlijke krachttolerantie is ingesteld. Krachttolerantie zo laag instellen dat de sluitkracht geen risico voor verwondingen oplevert.

Normaal gebruik

Bij veranderingen aan de deur door beschadiging, opnemng van vocht, vloerverzakkingen, buitentemperatuur, enz. kan de vereiste kracht voor het openen en dichtgaan worden veranderd.

Wanneer de vereiste kracht voor het openen of sluiten oploopt binnen de op de potentiometer ingestelde tolerantie, wordt deze waarde automatisch door de besturing aangeleerd. De besturing leert op dezelfde manier een gereduceerde krachtbehoefte aan.

Zomer- wintergebruik

Weersverschillen tussen zomer en winter hebben als effect dat de aandrijving verschillende krachten voor het openen of dichtmaken van de deur nodig heeft. Mocht de deur niet open- of dichtgaan, dan besturingsreset en opnieuw inregelen.

Door temperatuurverschillen tussen winter en zomer, kunnen de deurvleugels andere eindposities hebben, door bijstellen van de eindschakelaars egaliseren.

Tussentijdse stop

Deurinstallatie met 2 vleugels

Deurvleugel met het impuls-commando openen en kort daarna een stop-commando geven, als deurvleugel 1 nog niet geopend is, kan de geopende loopdeurvleugel uitsluitend met het loopdeurbevel worden gesloten.

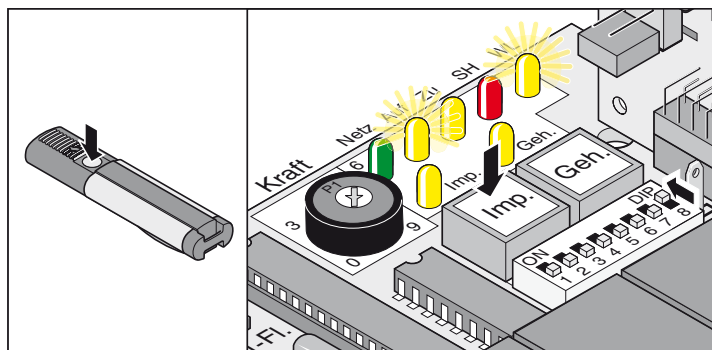
Herkenning van obstakels:

i Voorwaarde voor de herkenning van obstakels is een correct uitgevoerde inregeling en een correct ingestelde krachttolerantie.

Wanneer de deurvleugel bij het openen of sluiten op een obstakel stoot, dan wordt dit herkend. Afhankelijk van de bewegingsrichting en de instellingen van de DIP-schakelaars reageert de deurvleugel anders. De volgende bewegingsrichting nadat een obstakel herkend is, is altijd weg daarvan.

Deur openen en sluiten

- DIP-schakelaar 8 op ON en inregeling uitgevoerd.
- Handzender (knop 1 op kanaal K1, knop 2 op kanaal K2) aangeleerd.



Verloop met 1 vleugel

1. Knop (Imp) of handzenderknop (knop 1) indrukken
2. Deur gaat open tot eindpositie deur "OPEN"
 - LED "OPEN+ WL" branden
 - Eindpositie deur "OPEN" bereikt - LEDs "OPEN + WL" uit.

Verloop met 2 vleugels - beide deurvleugels

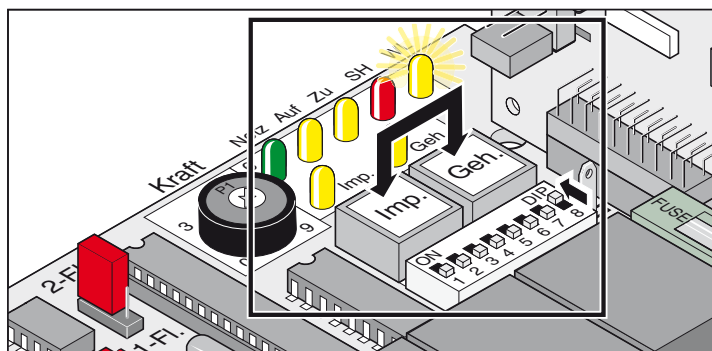
1. Knop (Imp) of handzenderknop (knop 1) indrukken
 - Eerst gaat deurvleugel 2 (M2/loopdeur) open en met een vertraging van 3 seconden deurvleugel 1 (M1) - LEDs "OPEN + WL" branden.
 - Eindpositie deur "OPEN" bereikt - LEDs "OPEN + WL" uit.
2. Knop (Imp) of handzenderknop (knop 1) indrukken
 - Eerst gaat deurvleugel 1 (M1) dicht en met een vertraging van 5 seconden deurvleugel 2 (M2/loopdeur) - LEDs "DICHT + WL" branden.
 - Eindpositie deur "DICHT" bereikt - LED "DICHT + WL" uit.

Verloop met 2 vleugels - loopdeurvleugel

1. Knop (Loop/Geh) of handzenderknop (knop 2) indrukken
 - Deur gaat open tot eindpositie deur "OPEN" - LEDs "OPEN + WL" branden.
 - Eindpositie deur "OPEN" bereikt - LEDs "OPEN + WL" uit.
2. Knop (Loop/Geh) of handzenderknop (knop 2) indrukken
 - Deur sluit tot eindpositie deur "DICHT" - LEDs "DICHT + WL" branden.
 - Eindpositie deur "DICHT" bereikt - LED "DICHT + WL" uit.

Besturingsreset

De besturingsreset wist alle aangeleerde waarden (b.v. krachtwaarden: Vereiste kracht van de aandrijving om de deur te openen of te sluiten, sluitvertraging). Het kan nodig zijn de opgeslagen waarden door een besturingsreset te wissen en opnieuw aan te leren.



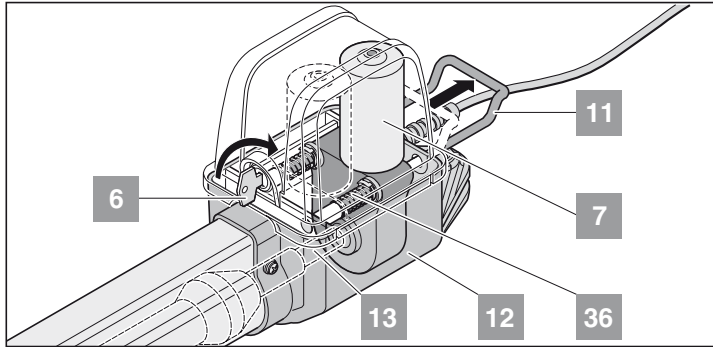
1. Knop (Imp. + Geh.) tegelijkertijd indrukken en ingedrukt houden, LED "WL" knippert.
2. LED "WL" dooft - alle waarden gewist. Knop loslaten.
3. LED "WL" knippert.
4. Inregeling opnieuw uitvoeren, zie langdurig gebruik activeren.

Gebruik / bediening

Nooddeblokkering bij stroomuitval

! Nooddeblokkering uitsluitend uitvoeren wanneer de besturing stroomloos is en beveiligd tegen opnieuw inschakelen.

Bij stroomuitval kan de deur met de hand worden geopend of gesloten, in welke positie zij zich ook bevindt.



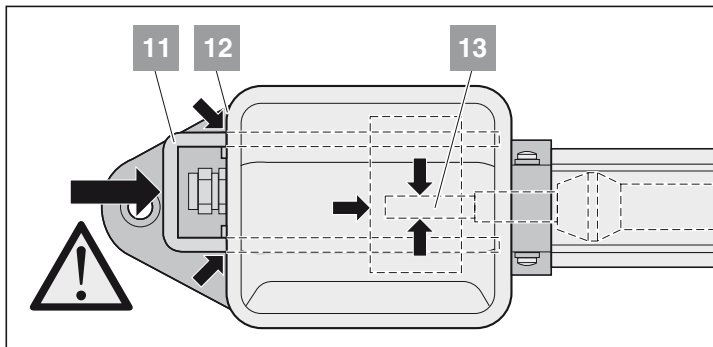
1. Sleutel (6) 90° naar rechts draaien - noodlossingsbeugel (11) wordt gedeblokkeerd.
2. Noodlossingsbeugel (11) wegtrekken van de behuizing (12) af, motor (7) wordt door schroefdraadspil (13) naar beneden getrokken.
De veren (36) schuiven de motor (7) van de schroefdraadspil (13) naar beneden.
Deblokkeren gemakkelijker maken: deurvleugel met de hand bewegen.

Blokkeren van de aandrijving

Omgekeerde volgorde van de nooddeblokkering.

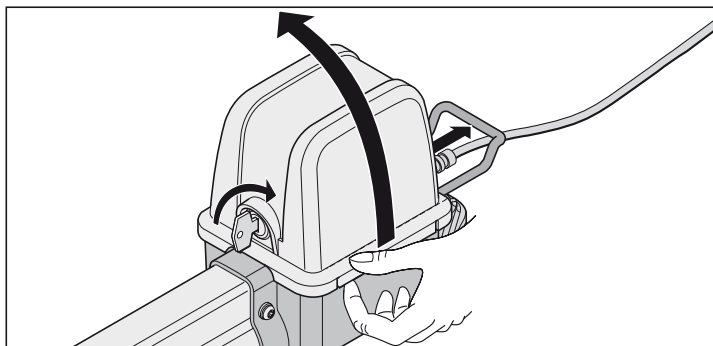
! Noodlossingsbeugel (11) moet bijna tegen de behuizing (12) liggen.

Als de aandrijving niet volledig ingegrendeld is, beschadigt dat de motor (7).



Kap demonteren

! Kap uitsluitend demonteren wanneer de besturing stroomloos is en beveiligd tegen opnieuw inschakelen.



Radiografische ontvanger

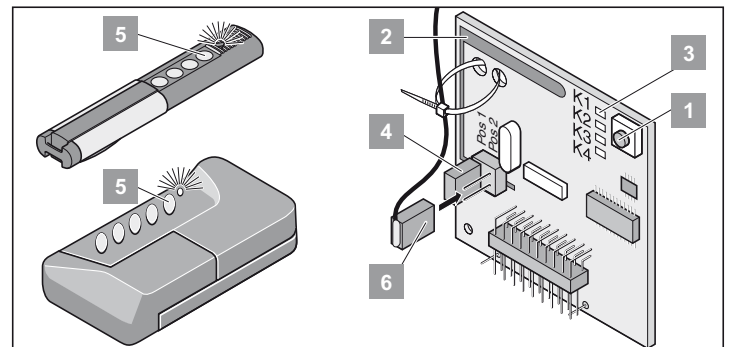
i Homelink compatibel!

Als uw voertuig voorzien is van een Homelink systeem (versie 7), dan is dit compatibel met onze aandrijving/radiografische ontvanger met 868,6 MHz. Bij oudere Homelink systemen moet een frequentie (40,685 of 434,42 MHz) gebruikt worden. Informatie vindt u op: "<http://www.eurohomelink.com>"

Veiligheidsinstructies

- De gebruiker geniet geen enkele bescherming tegen storingen door andere radiozendinstallaties of apparaten (b.v. radiografische installaties die volgens de voorschriften in hetzelfde frequentiebereik worden gebruikt).
- Bij ontvangstproblemen zo nodig de batterij van de handzender vervangen.

Verklaring display- en drukknoppen



1 Leerknop

2 interne antenne

3 LEDs: geven aan welk kanaal gekozen is.
K1 = radiokanaal 1 -> dezelfde functie als imp.-toets
K2 = radiokanaal 2 -> dezelfde functie als ga-toets
! K3 = radiokanaal 3 -> geen functie
! K4 = radiokanaal 4 -> geen functie

4 Aansluiting voor externe antenne (6)
Reikwijdte met de interne antenne niet voldoende, evtl. externe antenne inzetten. Zie accessoires

5 Handzenderdrukknop

6 Externe antenne

Handzender inregelen

i Voordat handzenders aangeleerd worden, moet de radiografische ontvanger altijd eerst gewist worden.

1. Leerknop (1) indrukken
1x voor kanaal 1, LED (K1) brandt
2x voor kanaal 2, LED (K2) brandt
- Wanneer er binnen 10 seconden geen code wordt uitgezonden, schakelt de radio-ontvanger naar normaal gebruik.
- Leermodus onderbreken: leerknop (1) zo vaak indrukken tot er geen LED meer brandt.
2. Gewenste handzendertoets (5) zo lang indrukken, totdat LED uit gaat.
- afhankelijk van welk kanaal gekozen is. De handzender heeft de radiografische code aan de radiografische ontvanger overgedragen.
✓ LED gaat uit - Aanleren beëindigd.

Extra handzenders aanleren. De bovengenoemde stappen herhalen. Max. 112 geheugenplaatsen zijn beschikbaar.

Handzenderknop uit radio-ontvanger wissen

Wanneer een gebruiker van een collectieve garage-installatie verhuist en zijn handzender wil meenemen, dan moeten alle radiocodes van de handzender uit de radio-ontvanger worden gewist.

i Om veiligheidsredenen dient iedere knop-combinatie van de handzender te worden gewist!

- Leerknop (1) indrukken en 5 seconden ingedrukt houden tot een LED knippert (om het even welke).
- Leerknop (1) loslaten - radio-ontvanger is in de wismodus.
- De knop op de handzender indrukken waarvan de code op de radiografische ontvanger moet worden gewist - LED gaat uit.
- ✓ LED gaat uit - Wisproces beëindigd.

Alle radiografische codes van een kanaal wissen

- Leertoets (1) indrukken en ingedrukt houden.
1x voor kanaal 1, LED (K1) brandt
2x voor kanaal 2, LED (K2) brandt
- LED brandt, afhankelijk van welk kanaal gekozen is. Na 5 seconden knippert de LED - na nog eens 10 seconden brandt de LED.
- Leerknop (1) loslaten - wisproces beëindigd.

Gebeugen van de radio-ontvanger wissen

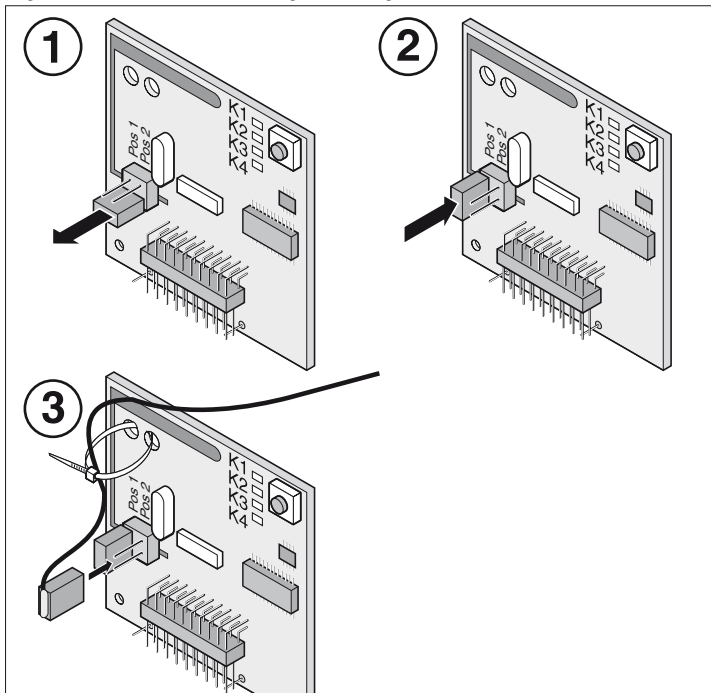
Wanneer een handzender verloren wordt, moeten alle kanalen op de radio-ontvanger om veiligheidsredenen worden gewist!

Daarna alle handzenders op de radio-ontvanger opnieuw aanleren.

- Leerknop (1) indrukken en ingedrukt houden.
- Na 5 seconden knippert de LED - na nog eens 10 seconden brandt de LED.
- Na in totaal 25 seconden branden alle LEDs.
- ✓ Alle LED's gaan uit - Wisproces beëindigd.

Externe antenne aansluiten

- De antennekabel mag geen mechanische belasting op de radio-ontvanger uitoefenen, trekcontlasting aanbrengen.



Hulp bij storingen

Alle LED's knipperen:

Poging meer dan 112 geheugenplaatsen op de radio-ontvanger te bezetten. Wanneer er extra handzender aangeleerd moeten worden, van tevoren andere handzenders uit de radio-ontvanger wissen.

LED brandt:

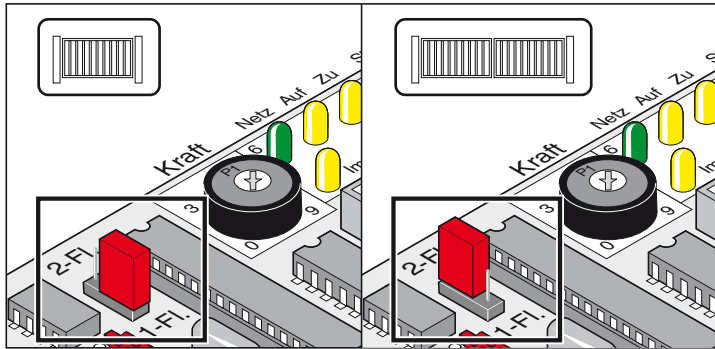
- Leermodus: radio-ontvanger wacht op een radiocode van een handzender.
- Radio-ontvanger ontvangt een radiocode van een handzender.

Extra functies en aansluitingen

Jumper

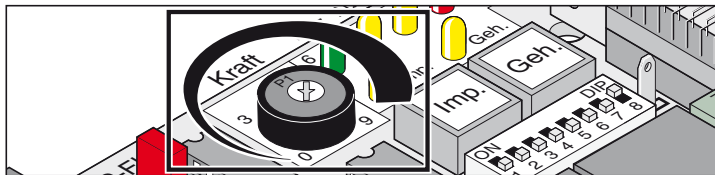
Keuze van de deurinstallatie, met 1 of 2 vleugels

i Na het omsteken van de jumper een besturingsreset en een nieuwe inregeling uitvoeren.



Opschrift	Functie
2-Fi. / 1-Fi.	Jumper op de bovenste pins = 2 vleugels
	Jumper op de onderste pins = 1 vleugel
	Jumper niet opgestoken = 1 vleugel

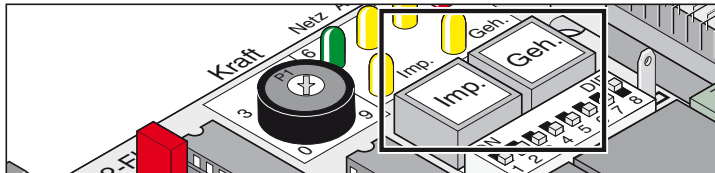
Potentiometer voor krachttolerantie



Instelling van de krachttolerantie t.o.v. de automatisch aangeleerde kracht. De instelling van de potentiometer wordt bij elke start opnieuw ingelezen.

De linkeraanslag van de potentiometer (0) is de kleinste tolerantie, de rechteranslag (9) is de grootste tolerantie.

Taster op de besturing



Opschrift	Functie
Imp.	Impulstaster: opent beide deurvleugels Gebruik n des imp.-taster zolang de loopdeurvleugel loopt, stopt de loopdeurvleugel. Als de loopdeurvleugel open is, open, dan opent de imp.-taster ook deurvleugel 1. Functievolgorde: Open - Stop - Dicht - Stop - Open ...
Geh.	Loopdeurtaster: opent uitsluitend loopdeurvleugel De "Geh"-taster opent uitsluitend deurvleugel 2 bij een deur met twee vleugels. Deurvleugel 2 is bij deurinstallaties met aanslaglijst buiten altijd de vleugel die als eerste opengaat. Functievolgorde: Open - Stop - Dicht - Stop - Open ...

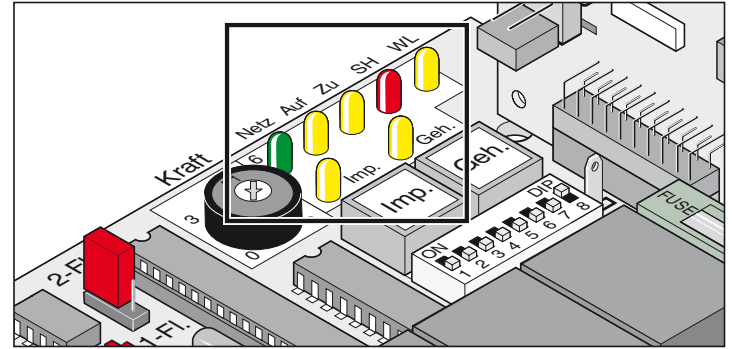
i Taster (Geh) functioneert uitsluitend wanneer deurvleugel 1 compleet gesloten is.

Besturingsreset:

Resetten van de besturing in de basistoestand (RESET), beide tasters tegelijkertijd 5 seconden indrukken - tot LED (WL) uitgaat.

Lichtdioden (LED)

Geven de status van de besturing aan.



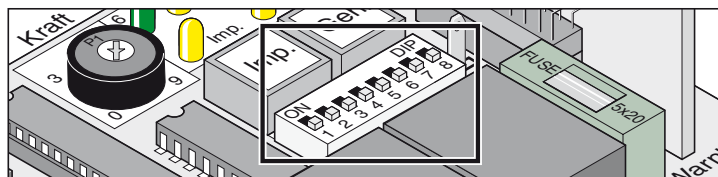
Opschrift	Kleur	Omschrijving van de statussen
Netz /Net	groen	uit= geen netspanning aan = Er zijn spanningen in het laagspanningsbereik van de besturing, bijv.: DC 24V.
! Als de netzekering doorgebrand is, brandt deze LED niet, er kan echter toch netspanning (AC 230V) op de klemmen 1, 2, 19 of 21 staan.		
AUF/ OPEN	geel	uit = ruststand aan = deur gaat open
ZU / DICHT	geel	uit = ruststand aan = deur gaat dicht
SH	rood	uit = ruststand aan = veiligheidsingang werd onderbroken (lichtscherm geactiveerd)
WL	geel	uit = ruststand met aangeleerde krachtwaarden knipperend = bij testgebruik, waarbij de DIP-schakelaar 8 op OFF staat. - Bij het proefdraaien waarbij de DIP-schakelaar 8 op ON staat. - Deur gaat open of sluit met aangeleerde krachtwaarden en DIP-schakelaar 4 op ON aan = deur gaat open of sluit met aangeleerde krachtwaarden en DIP-schakelaar 4 op OFF.
Imp.	geel	uit = ruststand aan = impulstaster of radiokanaal 1 wordt gebruikt.
Geh	geel	uit = ruststand aan = loopdeurtaster of radiokanaal 2 wordt gebruikt.

Extra functies en aansluitingen

DIP-schakelaars

Fabrieksinstelling: OFF

! **Vóór het omzetten van de DIP-schakelaars de besturing spanningvrij maken, daarna opnieuw inschakelen.**



Schak.	Stand OFF	Stand ON
1	Geen reactie op het activeren van de veiligheidsingang bij het openen van de deur.	Deur stopt bij activeren van de veiligheidsingang bij het openen van de deur.
2	Deur loopt achteruit, bij het activeren van de veiligheidsingang bij het sluiten van de deur.	Deur stopt bij activeren van de veiligheidsingang bij het sluiten van de deur.
3	Schakelaar 2 OFF: reversie	Schakelaar 2 OFF: deur opent geheel
4	Waarschuwinglamp brandt	Waarschuwinglamp knippert
5	Voorwaarschuwingstijd UIT	Voorwaarschuwingstijd ca. 3 seconden. Waarschuwinglamp brandt of knippert, voordat de deur start, afhankelijk van stand schakelaar 4.
6 *	Handmatig gebruik	Automatisch dichtgaan: deur sluit zelfstandig na 60 seconden.
7 *	Geen functie	Poort sluit zelfstandig, 5 seconden nadat het lichtscherm geactiveerd is.
8	Testbedrijf: De aandrijving opent of sluit de poort, zonder dat krachtwaarden aangeleerd worden.	Langdurig gebruik: - Aandrijving leert na het omzetten van OFF naar ON de krachtwaarden, de looptijd en de sluitvertraging voor het openen en sluiten aan. - De deur gaat open of dicht.



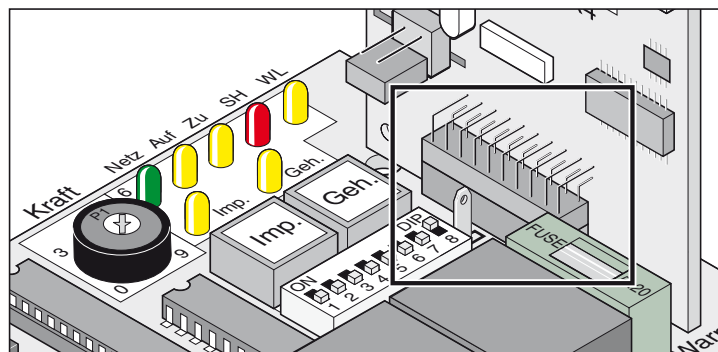
* Zie gebruiksaanwijzing TorMinal / Deurminal
Er moet altijd zichtcontact met de deur en het bewegingsbereik daarvan zijn.



DIP-schakelaar 8
Voor continu werking altijd in de positie ON laten staan. De positie OFF wist alle opgeslagen waarden onmiddellijk.

Insteekplaats radio

Hier wordt de radio-ontvanger ingestoken. Bij levering gemonteerd.



Automatisch sluiten



Bij het gebruik met automatisch dichtgaan de norm EN 12453 in acht nemen (b.v. lichtscherm-1 monteren).

Deur gaat na een ingestelde tijd voor openstaan automatisch dicht. De deur kan uitsluitend met een bevel via een taster of handzender worden geopend, maar niet gesloten. Bij het openen kan de deur niet via een bevel worden gestopt.

Wanneer bij het automatisch sluiten van de deur opnieuw een bevel wordt gegeven, gaat de deur compleet open. Een bevel tijdens de tijd voor openhouden start dit weer van voorafaan.

Openhoudtijd in- en uitschakelen met DIP-schakelaar 6:

- Tijd met TorMinal / Deurminal instelbaar: 5 - 255 seconden

Gedrag van de aandrijving bij activeren van de veiligheidsingang

Bij sluiten van de deur:

Aandrijfgedrag afhankelijk van instelling DIP-schakelaar 2.

Bij het openen van de deur:

Aandrijfgedrag afhankelijk van instelling DIP-schakelaar 1.

Automatische toever, variant 1

De automatische toever wordt geactiveerd bij het bereiken van de eindpositie deur OPEN, van dit moment af verloopt de met de TorMinal / Deurminal ingestelde tijd.

Wanneer binnen deze tijd een bevel wordt gegeven, start de tijd weer opnieuw.

Instellingen:

- op gewenste tijd instellen (5 - 255 seconden)
- DIP-schakelaar 7 OFF
- DIP-schakelaar 8 ON
- andere DIP-schakelaars op verzoek

Automatische toever + lichtscherm, variant 2



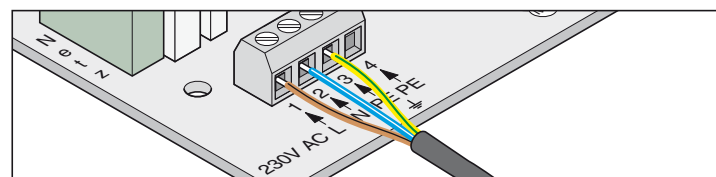
Automatische toever handmatig onderbreken, schakelaar in de voedingsleiding van het lichtscherm inbouwen.

Zoals boven omschreven, maar de aandrijving sluit de deur 5 seconden na het dorlopen van het lichtscherm.

Instellingen:

- op gewenste tijd instellen (5 - 255 seconden)
- DIP-schakelaar 7 ON
- DIP-schakelaar 8 ON
- andere DIP-schakelaars op verzoek

Aansluiting aan het stroomnet (AC 230V)

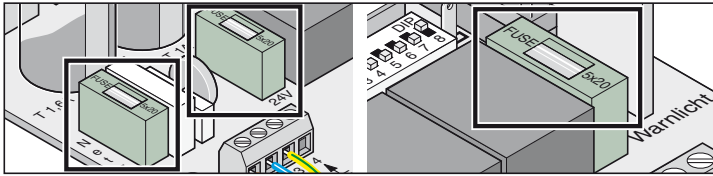


Klem	Aanduiding	Functie
1	L	voedingsleiding AC 230V
2	N	Nulleider
3 + 4	PE	Aardleiding

De besturing moet op het stroomnet worden aangesloten door een elektrorvakman.

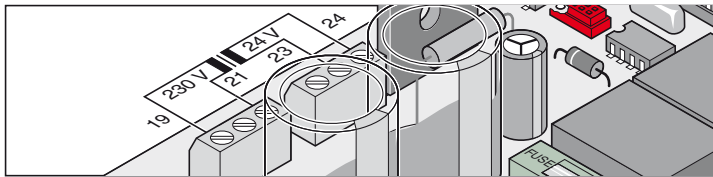
Extra functies en aansluitingen

Zekeringen



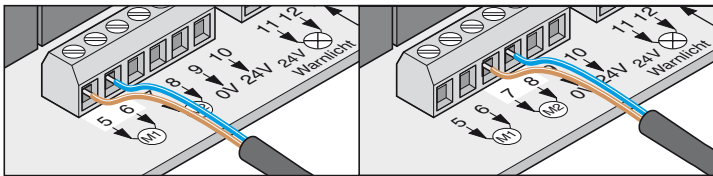
Opschrift	Sterkte	Omschrijving
Netz /Net	1,6 A, traag	voedingsleiding AC 230V
24 V	1 A, traag	Uitgang voeding DC 24V Klem 9+10
Waarsch.l.	1 A, traag	Uitgang waarschuwingslicht DC 24V Klem 11 + 12

Trafoaansluiting



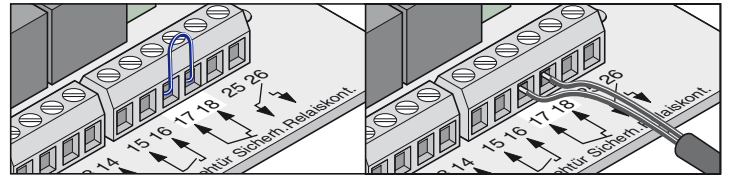
Klem	Aanduiding	Functie
19 + 21	230V AC	Voedingsleiding (primaire wikkeling), bruin
23 + 24	24V AC	24V-uitgang (secundaire wikkeling), Voedingsleiding voor besturing, paars

Aandrijvingen aansluiten



Klem	Aanduiding	Functie
5 + 6	M1	Met 1 vleugel: geen functie Met 2 vleugels: Aansluiting voor motor-1 De motor moet op de deurvleugel zitten die als tweede opengaat, of waarop zich aan de buitenkant een aanslaglijst bevindt. Klem 5: motorkabel bruin Klem 6: motorkabel blauw
7 + 8	M2	Met 1 vleugel: Aansluiting voor de motor Met 2 vleugels: Aansluiting voor motor-2 De motor moet op de deurvleugel zitten die als eerste opengaat, of waarop zich aan de buitenkant geen aanslaglijst bevindt. Klem 7: motorkabel bruin Klem 8: motorkabel blauw

Veiligheidsvoorziening aansluiten



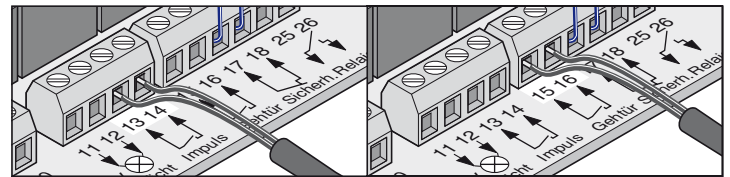
i Bij het gebruik met automatisch dichtgaan de norm EN 12453 in acht nemen (lichtscherm monteren).

Leveringsstatus: brug tussen klem 17 + 18.

Klem	Aanduiding	Functie
17 + 18	Veiligh.	Aansluiting voor veiligheidsvoorziening, b.v. - Lichtscherm - Veiligheidscontactstrip uitsluitend met evaluatie-unit mogelijk Het contact moet, wanneer de veiligheidsvoorziening niet wordt gebruikt gesloten zijn. Wanneer de aansluiting niet wordt gebruikt, dan een brug tussen de klemmen monteren (leveringsstatus).

! Aansluiting alleen gebruiken voor potentiaalvrije openercontacten. Externe spanning kan de besturing beschadigen of vernielen.

Taster aansluiten



Klem	Aanduiding	Functie
13 + 14	Impuls	Aansluiting voor impulsgever voor het gebruik van één of beide deurvleugels.
15 + 16	Loopdeur	Aansluiting voor impulsgever voor het gebruik van één deurvleugel.

! Aansluiting alleen gebruiken voor potentiaalvrije sluitcontacten.

Een taster met 2 contacten is alleen nodig bij een deur met 2 vleugels, bij het gebruik van de loopdeurfunctie.

Bij een deuringstallatie met 1 vleugel hebben de impuls- en loopdeurtaster dezelfde functie.

Aansluiting taster 1-contact:

Deuringstallatie met 1 vleugel taster op klemmen 13 + 14 of 15 + 16

Deuringstallatie met 2 vleugels taster op klemmen 13 + 14

Aansluiting taster 2-contact

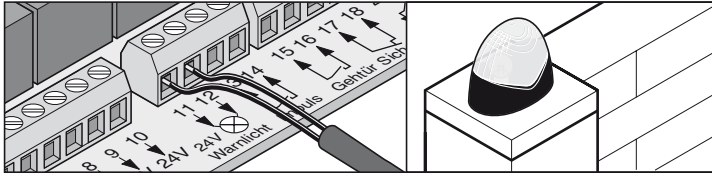
Loopdeur klem 15 + 16

Beide deurvleugels 13 + 14

Extra functies en aansluitingen

Waarschuwinglicht aansluiten

Te koop als accessoire.

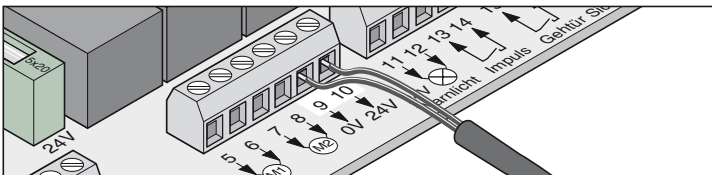


Instelling van de functie, zie DIP-schakelaars 4 + 5

Klem	Aanduiding	Functie
11 + 12	24V waarschuwinglicht	Aansluiting voor DC 24 V-waarschuwinglicht, gezekeerd met 1 A bij max. 20 W vermogen.

! Het gaat om gelijkgerichte, onregelde trafospanning. Deze kan fluctueren tussen DC 22V en DC 27V bij volledige belasting.

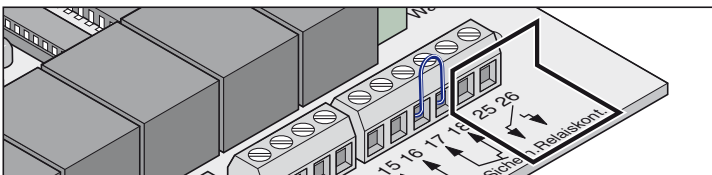
Externe verbruikers aansluiten



Klem	Aanduiding	Functie
9	0 V	
10	24 V	DC 24 V-uitgang, beveiligd met 1 A max. vermogen 20 W

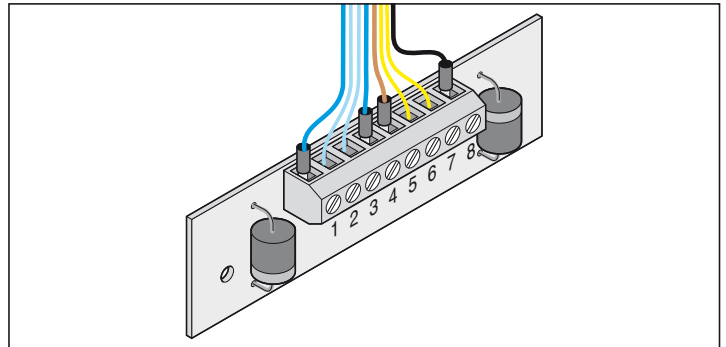
! Het gaat om gelijkgerichte, onregelde trafospanning. Deze kan fluctueren tussen DC 22 V en DC 27V bij volledige belasting.

Potentiaalvrij relaiscontact



Klem	Aanduiding	Functie
25 + 26	Spec.funct.	Aansluiting voor b.v. elektrisch slot max. 8 A, DC 24 V bij ohmse belasting

Motorprintplaat



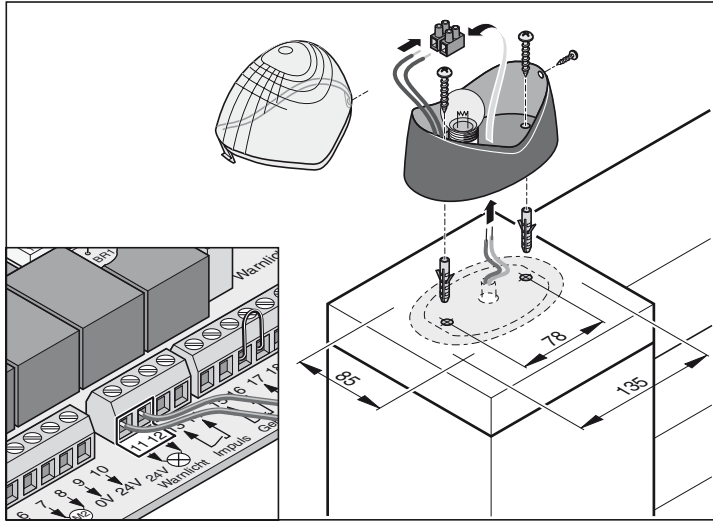
Klem	Functie / kabelkleur
1	24 V-voedingsleiding van de besturing, blauw
2	Eindschakelaar deur "DICHT/close", blauw
3	Eindschakelaar deur "DICHT/close", blauw
4	Motor, blauw
5	24 V-voedingsleiding van besturing, bruin
6	Eindschakelaar deur "OPEN/open", geel
7	Eindschakelaar deur "OPEN/open", geel
8	Motor, zwart

Accessoires

Veiligheidsinstructies

- ⚠ Attentie!**
Vóór werkzaamheden aan de deur of de aandrijving altijd de besturing spanningvrij maken en beveiligen tegen opnieuw inschakelen.

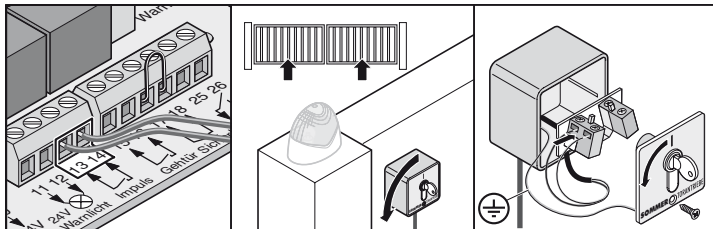
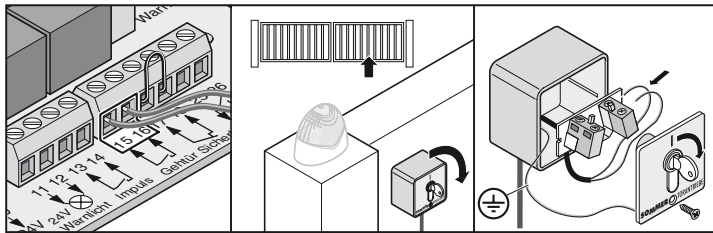
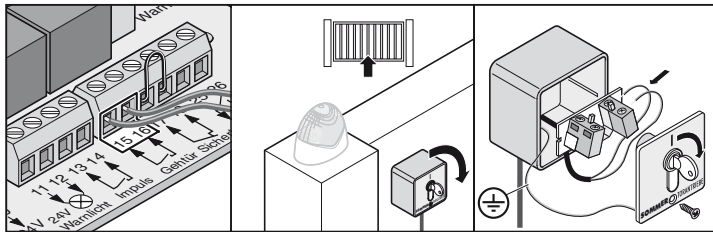
1. Waarschuwingslicht



2. Sleutelsonde

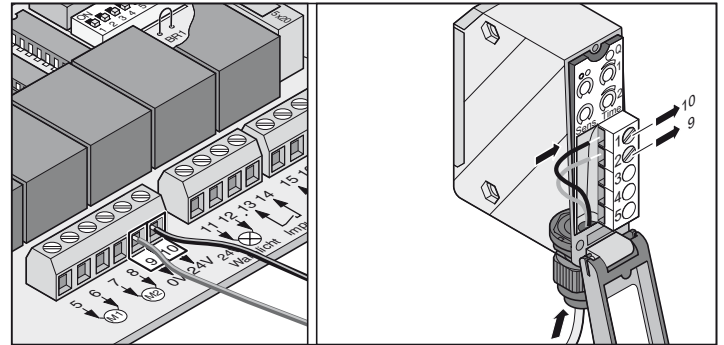
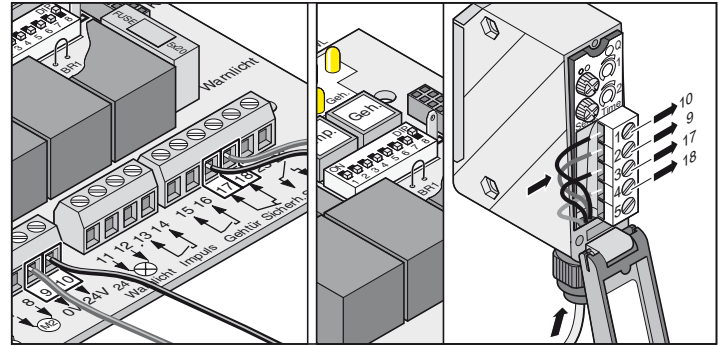
- ⚠** De gebruiker mag bij het gebruik van de sleutelsonde niet in het bewegingsbereik van de deur staan en moet direct zicht op de deur hebben.

- Sondekabel nooit langs een stroomleiding leggen, dit kan storingen in de besturing veroorzaken.
- Sondekabel vastleggen.



- Sleutelsonde op een geschikte, goed toegankelijke plaats monteren.

3. Lichtscherm



4. Verbindingskabelset

- Aftakdoos moet met schroeven op de daarvoor voorziene ogen worden bevestigd.

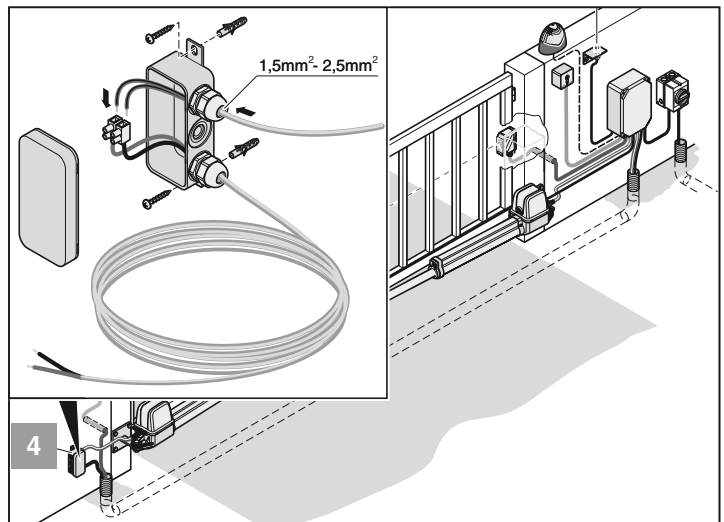
Montage

Altijd de kabels met dezelfde kleuren verbinden:

- blauw met blauw
- bruin met bruin

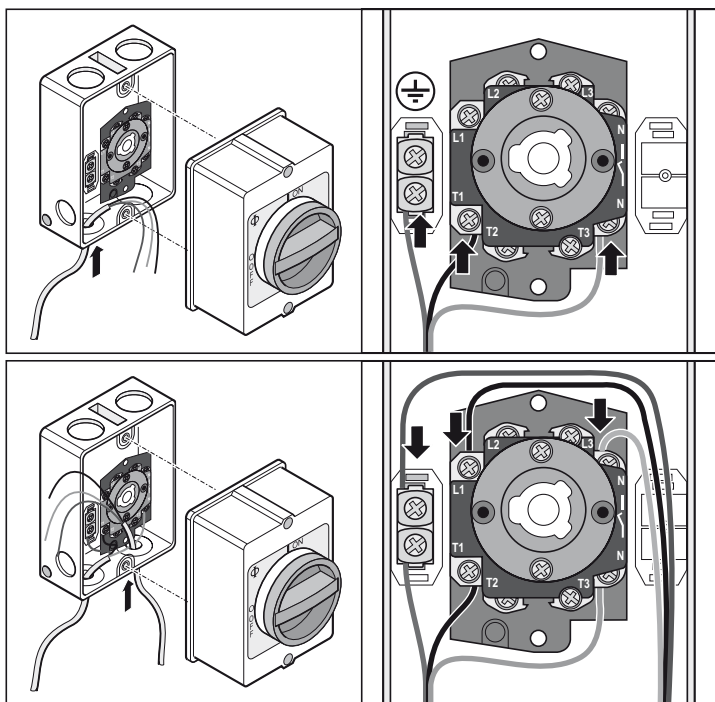
PG-schroefkoppelingen stevig vastdraaien, omdat er anders vocht in de aftakdoos kan binnendringen. Na de montage de aftakdoos sluiten.

Aansluitschema:



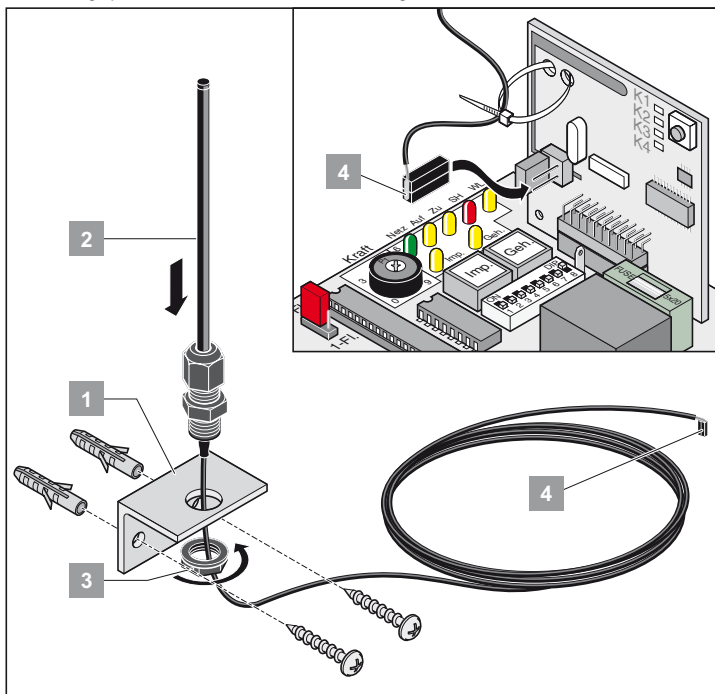
Accessoires

5. Hoofdschakelaar



6. Externe antenne

- Mocht de interne antenne van de radiografische ontvanger onvoldoende ontvangst maken, kan een externe antenne worden aangesloten.
- De antennekabel mag geen mechanische belasting op de radio-ontvanger uitoefenen, trekcontlasting aanbrengen.
- Montageplaats van de antenne met de gebruiker afstemmen.



- Externe antenne op aansluiting aansluiten.

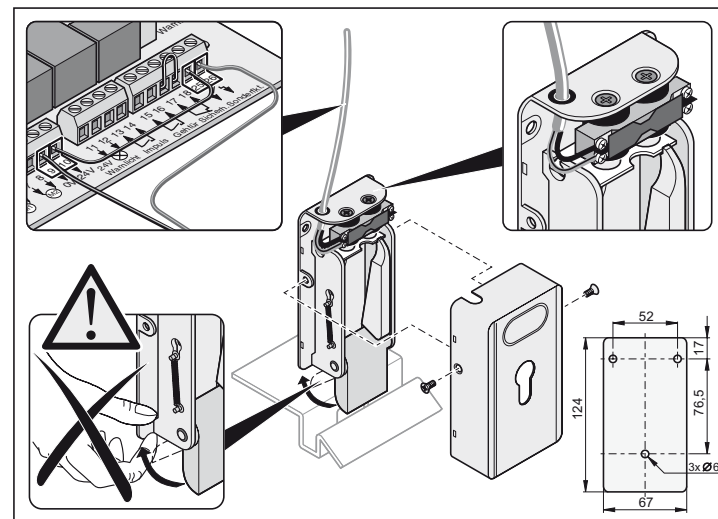
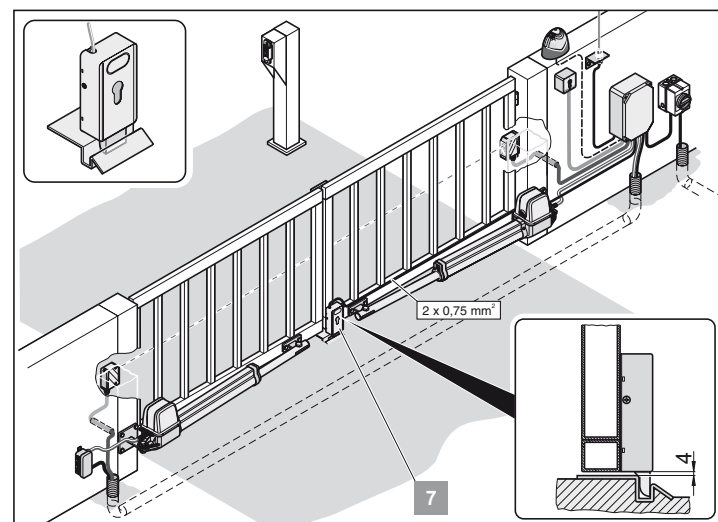
7. Elektrisch slot DC 24V

Montage:

- Wissen van de opgeslagen waarden door een besturingsreset vóór de montage.
- Bijstellen van de eindpositie deur "DICHT/close" na afloop van de montage.
- Het slot horizontaal monteren, anders kan het beklemd raken tijdens het sluiten of het openen.
- De afstand tussen het slot en de sluitplaat mag min. 4 mm en max. 6 mm bedragen.

Aansluitschema DC 24 V elektrisch slot

i Dit aansluitschema is uitsluitend bestemd voor een DC 24 V elektrisch slot, DC 12 V elektrische sloten mogen uitsluitend na ruggespraak met de fabrikant worden aangesloten.



Onderhoud en verzorging

Veiligheidsinstructies

 De aandrijving of de besturingsbehuizing mag nooit met een waterslang of een hogedrukreiniger worden afgespoten.

- Geen logen of zuren voor het reinigen gebruiken.
- Aandrijving van vervuiling ontdoen en de schuifbuis zo nu en dan met een droge doek afwrijven.
- Besturings- en motorbehuizing regelmatig controleren op aantasting door insecten en op vocht, zo nodig drogen of reinigen.
- Controleren of alle bevestigingsschroeven van de beslagen vastzitten, zo nodig vastdraaien.
- Controleren of deksel van de besturingsbehuizing correct zit.

Regelmatige controle

- Regelmatig maar minstens 1x per jaar controleren of beveiligingsvoorzieningen correct functioneren (b.v. BGR 232, stand 2003; uitsluitend geldig in Duitsland).
- Om de 4 weken controleren of drukgevoelige veiligheidsvoorzieningen (bijv. veiligheidscontactstrip met extra evaluatie-unit) correct functioneren, zie EN 60335-2-95.

Waarborg en klantenserviceafdeling

De garantie komt overeen met de wettelijke bepalingen. De aanspreekpartner voor eventuele garantie is uw verkoper/vakhandelaar. De aanspraak op garantie geldt uitsluitend voor het land waarin het product gekocht is.

Batterijen, zekeringen en gloeilampen zijn van de garantie uitgesloten.

Vervangen onderdelen gaan over in ons eigendom.

Als u de klantenservice, onderdelen of accessoires nodig hebt, wend u dan tot uw verkoper/vakhandelaar.

Wij hebben getracht de montage- en bedieningshandleiding zo overzichtelijk mogelijk te maken. Wanneer u suggesties hebt voor een betere vormgeving of als u gegevens in de montage- en bedieningshandleiding mist, stuur dan uw voorstellen naar ons toe:

Fax.: 0049 / 7021 / 8001-403

email: doku@sommer-torantriebe.de

Demontage

Veiligheidsinstructies in acht nemen!

Het werkverloop is hetzelfde als in de paragraaf "Montage", maar dan wel in omgekeerde volgorde. Omschreven instelwerkzaamheden vervallen.

Controle	Gedrag	ja/nee	mogelijke oorzaak	Remedie
Krachtuitschakeling Den deurleugel I bij het sluiten met de hand proberen te stoppen. Niet proberen de deurleugel vast te houden.	Deur stopt en draait achteruit, indien licht tegengehouden?	ja	• Krachtuitschakeling functioneert zonder beperkingen	• Alle instellingen zo laten
		nee	• Potentiometer bij rechteraanslag. Krachttolerantie te hoog ingesteld. • Besturing defect	• Krachttolerantie reduceren, potentiometer zover naar links draaien tot de controle succesvol is. Van tevoren de deur onder toezicht 2x compleet openen en sluiten. • Installatie buiten bedrijf stellen en beveiligen tegen opnieuw inschakelen. Klantenservice bellen!
Nooddeblokkering Procedure zoals beschreven bij nooddeblokkering	Deur moet gemakkelijk met de hand geopend/gesloten kunnen worden. Motor laat zich van de as af trekken?	ja	• Alles in orde!	
		nee	• Deurscharnieren verroest	• Smeren van de deurscharnieren
Veiligheidscontactstrip, indien voorhanden Deuropenen/sluiten en hierbij de strip aanbrengen	Gedrag van de deur, zoals ingesteld op DIP-schakelaar 2 of 3	ja	• Alles in orde!	
		nee	• Kabelbreuk, klem los • DIP-schakelaar verzet • Strip defect	• Bedrading controleren, klemmen vastdraaien • DIP-schakelaars instellen • Installatie buiten bedrijf stellen en beveiligen tegen opnieuw inschakelen, klantenservice bellen!
Lichtschermband, indien voorhanden Deuropenen/sluiten en hierbij het lichtscherm onderbreken	Gedrag van de deur, zoals ingesteld op DIP-schakelaar 2 of 3. LED "SH" brandt	ja	• Alles in orde!	
		nee	• Kabelbreuk, klem los • DIP-schakelaar verzet • Lichtscherm vuil • Lichtscherm defect	• Bedrading controleren, klemmen vastdraaien. • DIP-schakelaars instellen • Lichtscherm reinigen • Installatie buiten bedrijf stellen en beveiligen tegen opnieuw inschakelen, klantenservice bellen!

Opsporen van storingen

Tips over de opsporing van storingen

Als het met behulp van de tabel onmogelijk is de storing te vinden en te verhelpen, voer dan de onderstaande maatregelen uit.

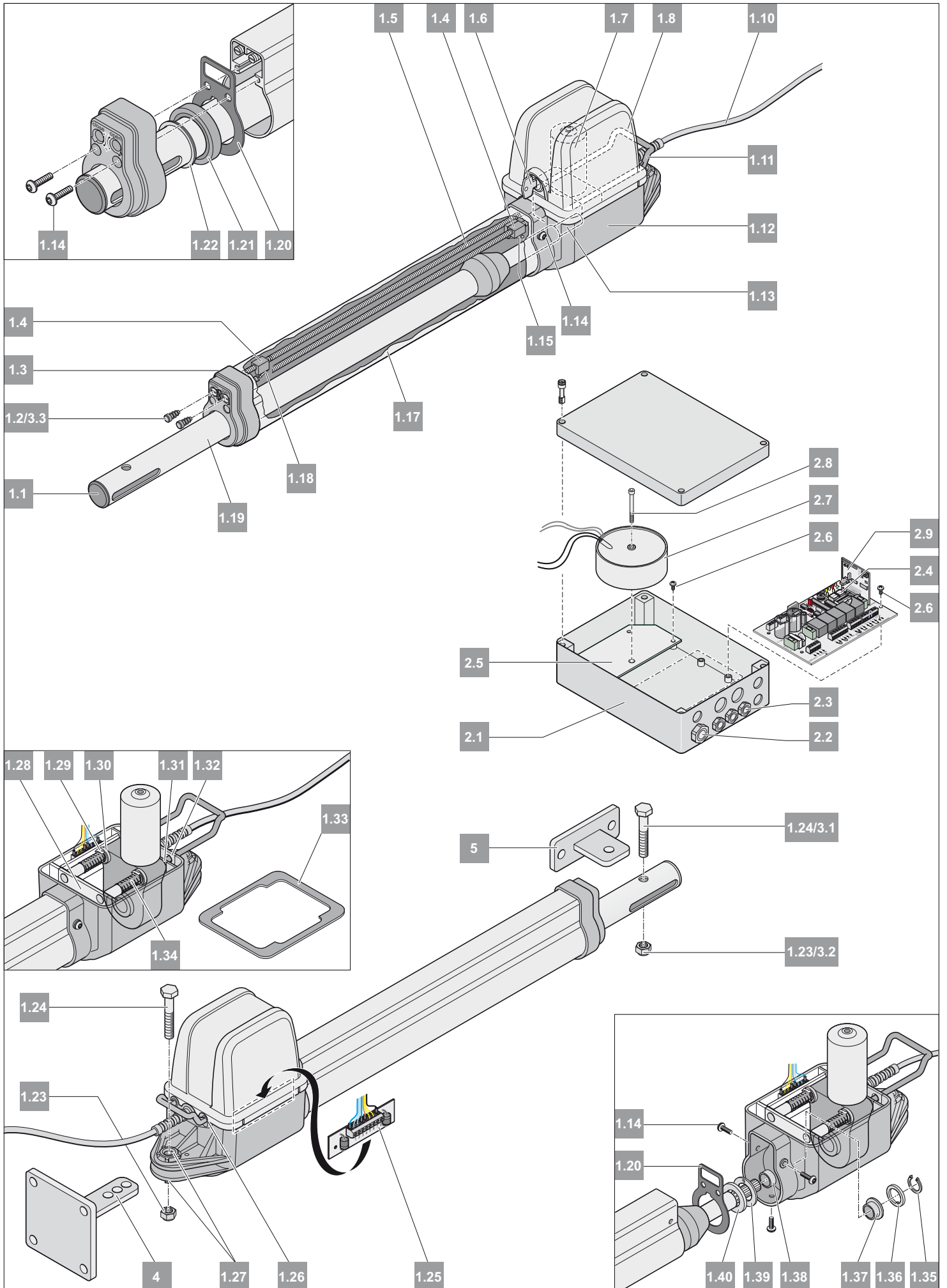
- Besturingsreset uitvoeren (krachtwaarden wissen).
- Aangesloten accessoires (b.v. kichtscherm) ontkoppelen.
- Alle DIP-schakelaars op fabrieksinstelling zetten.
- Potentiometer op fabrieksinstelling zetten.
- Als er instellingen met de TorMinal zijn gewijzigd, dan een besturingsreset met de TorMinal uitvoeren.

Soort storing	Controle	ja/nee	mogelijke oorzaak	Remedie
Deur kan met taster of handzender niet geopend of gesloten worden.	Brandt de LED "Netz"?	neen	<ul style="list-style-type: none"> • Netspanning ontbreekt • Zekering "Netz" defect 	<ul style="list-style-type: none"> • Aansluiting controleren en zo nodig maken. • Zekering controleren en zo nodig vervangen.
		ja	<ul style="list-style-type: none"> • Deur klemt • Motor broemt, maar beweegt niet • Aandrijving buiten grendel • Kabelisolatie te lang, daardoor geen contact • Deur vastgevroren • Te veel sneeuw binnen bewegingsbereik van de deur • Bekabeling motorprintplaat losgeraakt 	<ul style="list-style-type: none"> • Deurvleugel is omlaaggegaan of door sterke temperatuurverschillen ontzet. • Onmiddellijk uitschakelen. Eventueel motor of besturing defect. Klantenservice inschakelen. • Aandrijving ingrendelen • Kabel losklemmen, isolatie inkorten en opnieuw vastklemmen • Ijs en sneeuw van de deur afhalen, ook bij de hengsels van de deur • Sneeuw ruimen • Bekabeling vastklemmen
Brandt de LED op de handzender?		neen	<ul style="list-style-type: none"> • Batterij leeg • Batterij foutief geplaatst • Handzender defect 	<ul style="list-style-type: none"> • Batterij vervangen • Batterij correct plaatsen • Handzender vervangen
		ja	<ul style="list-style-type: none"> • Batterij van de handzender te zwak, daardoor slecht bereik • Radio-ontvanger defect • Handzender niet ingeregeld • Slechte ontvangst • Verkeerde frequentie 	<ul style="list-style-type: none"> • Batterij vervangen • Radio-ontvanger vervangen • Handzender inregelen • Externe antenne monteren, zie accessoires • Frequentie controleren; handzender en radio-ontvanger moeten dezelfde frequentie hebben
Brandt een LED van de radio-ontvanger bij het gebruiken van een handzenderknop?		neen	<ul style="list-style-type: none"> • Radio-ontvanger niet correct opgestoken • Geen stroomtoevoer naar de radio-ontvanger, evtl. defect • Handzender niet ingeregeld • Batterij van de handzender leeg • Batterij foutief geplaatst • Handzender defect 	<ul style="list-style-type: none"> • Radio-ontvanger correct opsteken • Radio-ontvanger vervangen • Handzender inregelen • Batterij vervangen • Batterij correct plaatsen • Handzender vervangen
		ja	<ul style="list-style-type: none"> • Permanent signaal aanwezig 	<ul style="list-style-type: none"> • Impulsgever defect - alle aangesloten impulsgevers losklemmen
Brandt LED "Netz + SH"?		ja	<ul style="list-style-type: none"> • Lichtscherm onderbroken 	<ul style="list-style-type: none"> • Onderbreking verhelpen
Storing treedt zo nu en dan of gedurende korte tijd op		ja	<ul style="list-style-type: none"> • Zeer sterke omroepinstallaties in ziekenhuizen of industriebedrijven kunnen de radio storen 	<ul style="list-style-type: none"> • Radiofrequentie wisselen • Storingsbron opbellen
LED "SH" knippert snel		ja	<ul style="list-style-type: none"> • Besturing heeft bijv. door een korte stroomuitval foutieve waarden opgeslagen 	<ul style="list-style-type: none"> • Besturingsreset uitvoeren en aandrijving opnieuw aanleren. Als dit niet mogelijk is, de besturing demonteren en naar de fabrikant sturen, een vakman laten komen.

Opsporen van storingen

Soort storing	Controle	ja/nee	mogelijke oorzaak	Remedie
Deur kan met een aangesloten sleutelsonde niet worden geopend of gesloten	LEDs "Netz + Imp./Geh" branden	nein	<ul style="list-style-type: none"> • Kabelaansluitingen los • Sleutelsonde defect • Kabelbreuk 	<ul style="list-style-type: none"> • Klemschroef vastdraaien • Sleutelsonde vervangen • Kabel vernieuwen
		ja	<ul style="list-style-type: none"> • Impulsgever (sleutelsonde, handzender) defect 	<ul style="list-style-type: none"> • Impulsgever controleren en bij defect vervangen
Deur blijft bij het openen staan en loopt achteruit	Hindernis in het bewegingsbereik	nein	<ul style="list-style-type: none"> • Scharnieren lopen stroef • Post/pilaar is gewijzigd • Eindschakelaar verzet 	<ul style="list-style-type: none"> • Scharnieren smeren • Vakman halen • Eindschakelaar bijstellen
		ja	<ul style="list-style-type: none"> • Krachttuitschakeling geactiveerd 	<ul style="list-style-type: none"> • Hindernis verwijderen
	Zwaait de deurvleugel bij het begin van de loop	ja	<ul style="list-style-type: none"> • Deurvleugel instabiel 	<ul style="list-style-type: none"> • Deurvleugel versterken
	Stond er veel wind	ja	<ul style="list-style-type: none"> • Winddruk was te hevig 	<ul style="list-style-type: none"> • Deur gewoon nog eens openen en sluiten
Deur gaat niet geheel open of dicht	Deur stopt vóór de gewenste eindpositie	nein	<ul style="list-style-type: none"> • Deurbeslag foutief gemonteerd 	<ul style="list-style-type: none"> • Deurbeslag wijzigen
		ja	<ul style="list-style-type: none"> • Eindschakelaar foutief ingesteld 	<ul style="list-style-type: none"> • Eindschakelaar bijstellen
Sluitvolgorde onjuist			<ul style="list-style-type: none"> • Aandrijvingen foutief vastgeklemd 	<ul style="list-style-type: none"> • Aandrijvingen volgens de handleiding op de besturing aansluiten
Aandrijving leert de krachtwaarden niet aan			<ul style="list-style-type: none"> • DIP-schakelaar 8 in stand OFF • Eindschakelaar verkeerd ingesteld, aandrijving stopt en verandert van richting - krachttuitschakeling. 	<ul style="list-style-type: none"> • DIP-schakelaar 8 op ON zetten • Eindschakelaar instellen
Deur stopt niet bij een obstakel			<ul style="list-style-type: none"> • Deur inregelen bij proefdraaien • Krachttolerantie te hoog ingesteld 	<ul style="list-style-type: none"> • Na het proefdraaien reageert de krachttuitschakeling • Krachttoleranties verlagen, zie "Krachttolerantie instellen"
Aandrijving staat tegen pilaar	A- / B-maten nameten	nein	<ul style="list-style-type: none"> • A- of B-maat onjuist 	<ul style="list-style-type: none"> • Bevestiging van de aandrijving op de post/pilaar aanpassen
		ja	<ul style="list-style-type: none"> • Eindschakelaar verzet 	<ul style="list-style-type: none"> • Eindschakelaar bijstellen
Deur loopt onregelmatig			<ul style="list-style-type: none"> • Ongelijke A- / B-maten 	<ul style="list-style-type: none"> • Maat wijzigen indien dit mogelijk is
Loopdeur gaat niet open met de handzender			<ul style="list-style-type: none"> • Handzenderknop niet ingeregeld 	<ul style="list-style-type: none"> • Knop aanleren, zie "Handzender aanleren"
Aandrijvingen starten niet	LED "SH" knippert snel	ja	<ul style="list-style-type: none"> • Jumper werd omgestoken met aangeleerde krachtwaarden 	<ol style="list-style-type: none"> 1. Jumper weer omsteken naar vorige positie. 2. Besturingsreset uitvoeren 3. Jumper op gewenste positie steken 4. Proefdraaien

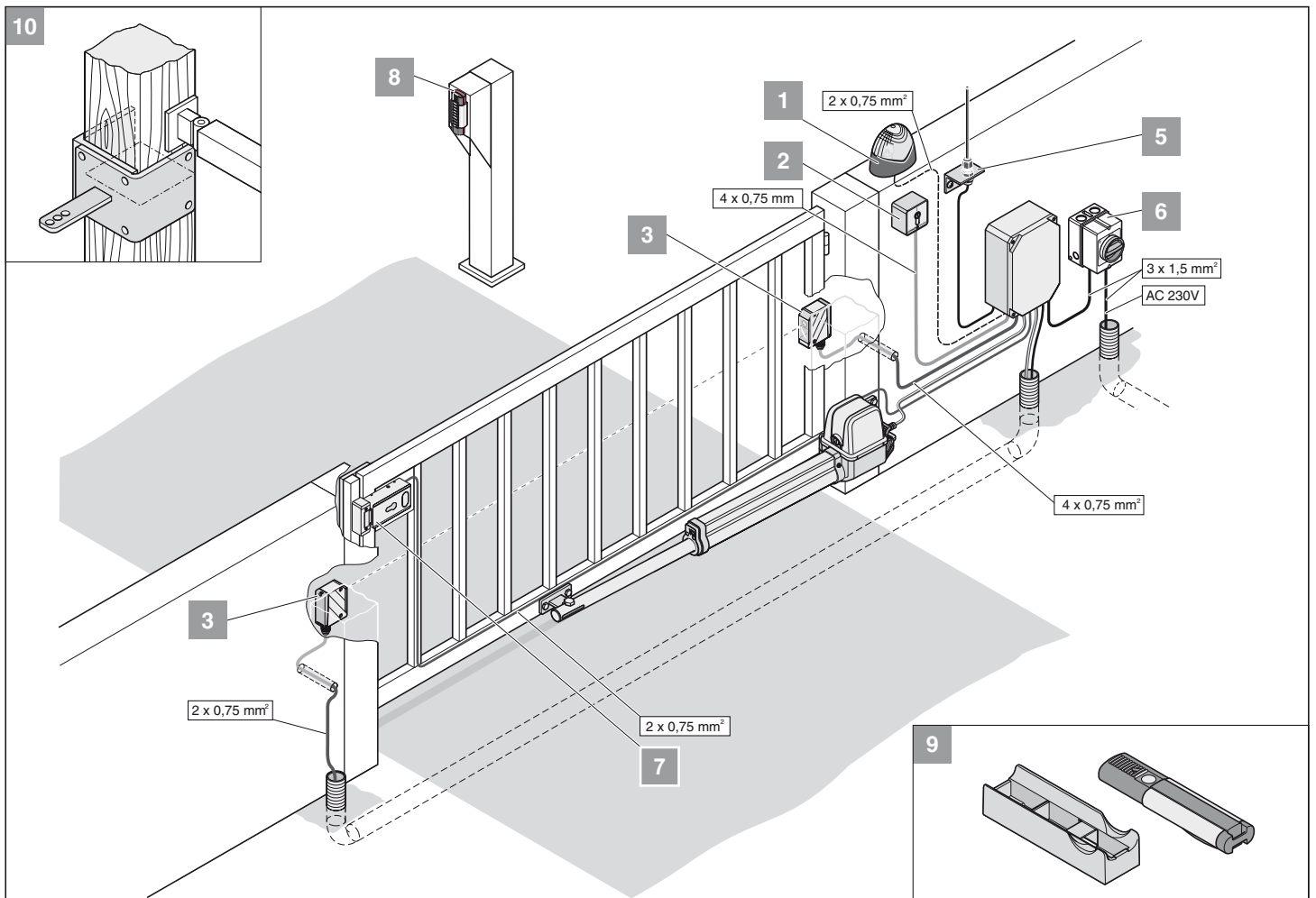
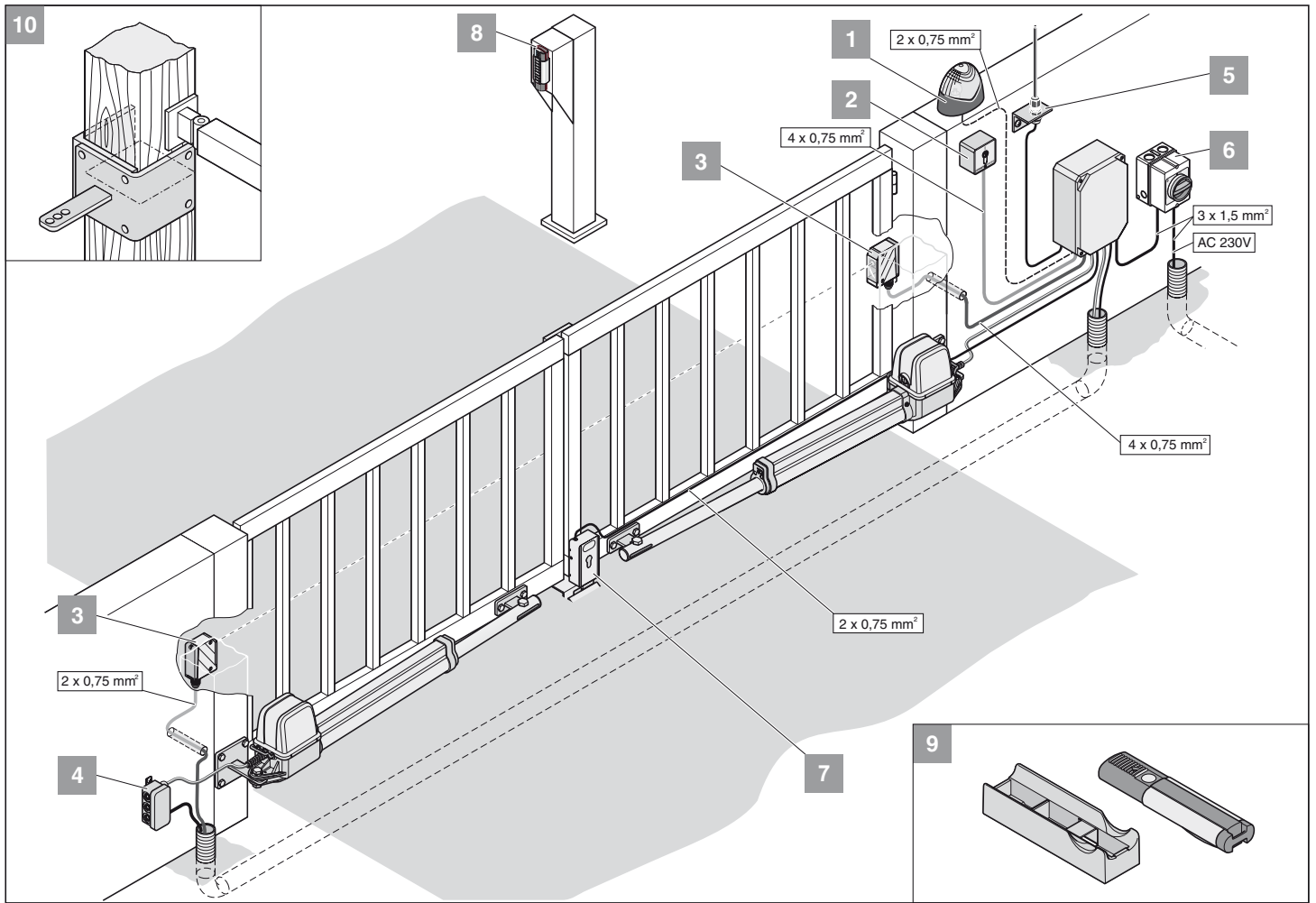
Lijst met onderdelen / woordenlijst



Lijst met onderdelen / woordenlijst

Pos no.	Aanduiding	Artikel-no.	Aantal	Verklaring
1.1	Inzetstuk	12211	1	Kunststof inzetstuk, wordt alleen in combinatie met schuifbuis (1.19) geleverd
1.2/3.3	Stop	12230V000	2	Afdekkingen voor eindschakelaarspindel (1.5)
1.3	Deksel	12215	1	Lagert de eindschakelaarspindels (1.5) en de schroefdraadspil (1.13)
1.4	Houder	12213V000	2	Houder voor de eindschakelaars (1.15 + 1.18)
1.5	Eindschakelaarspindel	12212	2	Via deze spindels worden de eindschakelaars (1.15 + 1.18) verzet en gelagerd
1.6	Slot	12228	1	Vergrendelt de kap (1.8) en de noodlossingshendel (1.11)
1.7	Motor	359V000	1	
1.8	Kap	12207	1	Afdekking voor motor en motorprintplaat
1.9	-	-	-	
1.10	Aansluitkabel	12220V001	1	1 m lengte
1.11	Noodlossingshendel	12203V000	1	Hiermee wordt de motor van de schroefdraadspindel weggetrokken en aldus gedeblokkeerd
1.12	Behuizing	12201	1	
1.13	Schroefdraadspindel	12208	1	
1.14	Schroef	12229	5	Bevestigingsschroef voor deksel (1.3) en beschermhuis (1.17)
1.15	Eindschakelaar / open	12214	1	Eindschakelaar deur "OPEN/open", hiermee wordt ingesteld hoever de deur opengaat
1.16	-	-	-	
1.17	Bescherm pijp	12200	1	Beschermt het aandrijfmechanisme tegen invloeden van buitenaf en leidt de schakelmoer
1.18	Eindschakelaar / close	12239	1	Eindschakelaar deur "DICHT/close", hiermee wordt ingesteld hoever de deur sluit
1.19	Schuifbuis compleet	3207V000	1	Vooraf gemonteerd met inzetstuk (1.1) en schakelmoer (1.16)
1.20	Pakking	12218	2	
1.21	Glijring	12217	1	Voorste lagering voor de schuifbuis (1.19)
1.22	Afstrijker	12216	1	Reinigt de schuifbus (1.19) van afzettingen
1.23/3.2	Moer 6-kt	12221	2	
1.24/3.1	Schroef	32046	2	
1.25	Motorprintplaat	12227V000	1	
1.26	Inlay	12241V001	1	
1.27	Kraagbus	12226	2	
1.28	Inlay met bus	12205V000	1	
1.29	KL-zekering	12231	4	
1.30	Schijf	12225	2	
1.31	Inlay	12204V000	1	
1.32	O-ring	12224	2	Wordt in inlay (1.26) gelegd
1.33	Pakking	12206	1	Pakking voor kap (1.8)
1.34	Veer	12265	2	vanaf serieno. SRL-3003574
1.35	Borgring	12223	1	
1.36	Aanloopschijf	12202	1	
1.37	Aanloopschijf	12222	1	Glijlager met kraag
1.38	Glijlager	12244	1	
1.39	Aanloopschijf	12243	1	Glijlager, neemt krachten in de richting deur "DICHT/close" op
1.40	Aanloopschijf	12242	1	
2.1	Behuizing	12270	1	
2.2	Kabelschroefverbinding M20	-	1	
-	Schroefverbinding M20	30016	1	
-	Contraoer M20	30018	1	
2.3	Kabelschroefverbinding M16	-	3	
-	Schroefverbinding M16	30015	1	
-	Contraoer M16	30017	1	
2.4	Besturing (TorMinal-aansluiting)	12269V000	1	
2.5	Bevestigingsplaat voor trafo	12232	1	
2.6	Schroef 3,5 x 9,5	20064	8	
2.7	Trafo ringkern	12219V000	1	
2.8	Schroef 5,5 x 50	12240	1	
2.9	Module radiografische ontvanger 868 MHz	7000V000	1	
-	Module radiografische ontvanger 434 MHz	7080V000	1	zonder afbeelding
-	Module radiografische ontvanger 40 MHz	12247V000	1	zonder afbeelding
4	Beslag / post	32063	1	Dient voor het bevestigen van de aandrijvingen op een post/pilaar. Het beslag kan erop geschroefd of gelast worden (daarna zinkklaag vernieuwen).
5	Beslag / deurvleugel	32065	1	Dient voor het bevestigen van de aandrijvingen op een deurvleugel. Het beslag kan erop geschroefd of gelast worden (daarna zinkklaag vernieuwen).
	Handzender	4020		Geeft een impuls voor het openen of sluiten van de deur
	Bewegingsbereik			De plaats waarbinnen de deurvleugel een persoon, dier of object raken kan
	Hoofdsluitkant			
	Nevensluitkant			Onderkant deur en hengsel- resp. scharnierzijde
	Krachttoerantie			
	Langzame loop			
	Tussentijdse stop			Wanneer er tijdens een deurbeweging (openen of sluiten) een commando wordt gegeven, dan stopt de aandrijving. Bij het volgende commando loopt de aandrijving in de tegenovergestelde richting.

Aansluitschema



Deuraandrijvingen



Garagepoortaanrijving marathon ...



... Garagedeuraandrijving duo ...



Radiografische techniek



... Telecody ...



... Bevestiging handzender ...



... Radiografische binnenpasser ...

... Radiografische stekkerdoostaster ...



Aandrijvingen voor rolluiken en markiezen



... Buismotoren (elektronisch en mechanisch) ...



... Besturing ...



... Wandanker uitklikbaar ...

Accessoires

... Lichtschermen ...

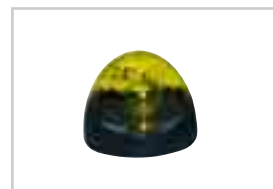


... Elektrisch slot ...

... Staafantenne ...



... Waarschuwingslicht DC 24 V ...



... en nog veel meer.

