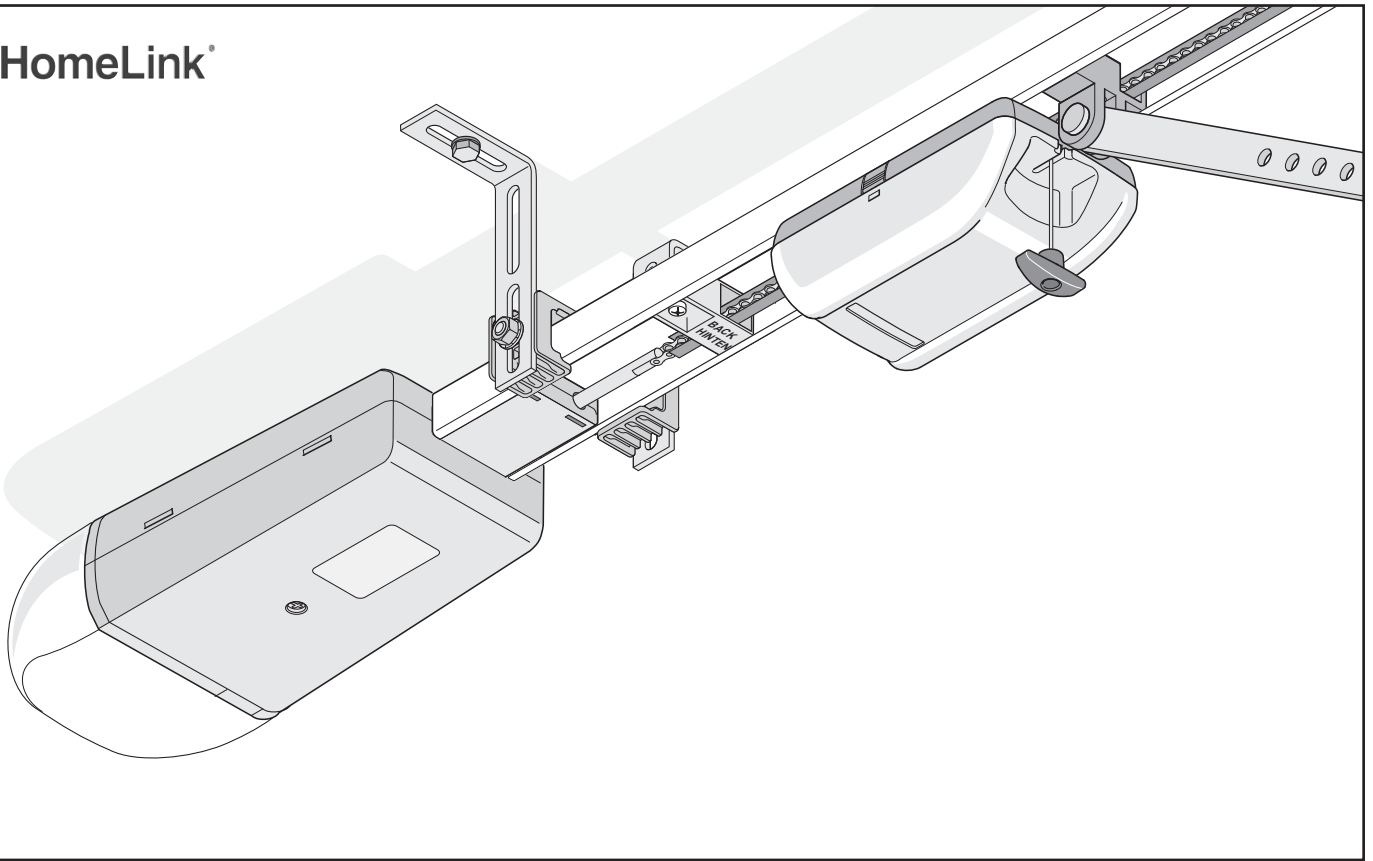


↑ HomeLink®



NO OVERSETTELSE AV ORIGINAL MONTERINGS- OG BRUKSANVISNING

Garasjeportmotor sprint evolution

Innhold

Generelle opplysninger.....	3	Funksjoner og tilkoblinger	19
Symboler	3	Generelle råd	19
Sikkerhetsanvisninger	3	Registrering av hindring (DIP 1, 2 + 3).....	19
Generell	3	Driftsforhold ved åpne port	19
For lagring.....	3	Driftsforhold ved lukke port.....	19
For bruk	3	Koble til fotocelle	19
For fjernstyring.....	3	Koble til tast 2 (DIP 2)	19
Typeskilt.....	3	Koble til varsellys (DIP 4).....	19
Forskriftsmessig bruk	3	Direktekoblingslist (tast 1).....	20
Maks. tillatte portmål *	4	Forvarslingstid (DIP 5)	20
Tekniske data	4	Backjump (DIP 6).....	20
Leveringsomfang.....	6	Definert åpning og lukking (DIP 7)	20
Monteringsforberedelser	7	Delåpning (DIP 8).....	21
Sikkerhetsanvisninger	7	Koble til ekstern antenne.....	21
Nødvendig verktøy.....	7	Grensesnitt TorMinal	21
Personlig verneutstyr	7	Løpevektplate.....	21
Montere gangdørsikring eller forriglingslås	7	Vedlikehold og stell	22
Montering	8	Viktige anvisninger	22
Sikkerhetsanvisninger	8	Rengjør kjeder og motorskinne	22
Porttyper og tilbehør*	8	Skifte glødelampe	22
Tips for montering	9	Skifte sikring (tilkobling varsellys)	22
Formontering.....	9	Regelmessig kontroll.....	23
Montering	11	Diverse.....	24
Monter og koble til taster.....	13	Demontering.....	24
Montere stikkontakt.....	13	Skroting.....	24
Still inn endestillinger port IGJEN + OPP.....	14	Garanti og kundeservice	24
Innlæring av motor	14	Hjelp ved feil	25
Oppstart.....	14	Tips for feilsøking	25
Kontrollere nødåpning.....	15		
Kontrollere kraftinnstilling	15		
Innlæring av håndsender	15		
Montere skilt.....	15		
Monter varselskilt	15		
Sikkerhetsanvisninger	16		
Åpne porten.....	16		
Lukk porten	16		
Impulsrekkefølge til portbevegelsen.....	16		
Nødlåsing	16		
Nullstille styring	16		
Mellomstopp.....	17		
Sikkerhetsstopp 1 (kraftutkobling)	17		
Sikkerhetsstopp 2 (sikkerhetsinngang).....	17		
Overlastvern.....	17		
Drift etter strømutfall.....	17		
Radiomottaker.....	17		
Sikkerhetsanvisninger.....	17		
Angivelse-og tasteerklæring	17		
Innlæring av håndsender	18		
Slette håndsendertast fra radiomottakeren.....	18		
Slette en kanal fra radiomottakeren.....	18		
Slette minnet i radiomottakeren	18		
Koble til ekstern antenne.....	18		
Til hva er tast 2?.....	18		

Generelle opplysninger

Symboler



VARSELSYMBOL:

Viktige sikkerhetsanvisninger!

Merk – For sikkerheten til personer er det livsviktig å følge alle anvisninger. Oppbevar disse anvisningene!



HENVISNINGSSYMBOL:

Informasjon, nyttig henvisning!

1 (1) Henviser til begynnelsen eller til en respektiv figur i teksten.

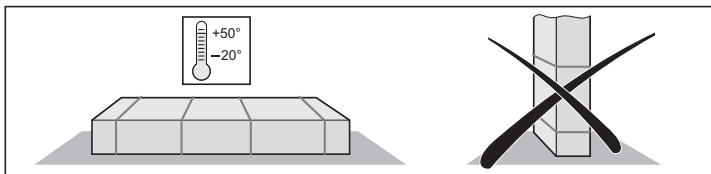
Sikkerhetsanvisninger

Generell

- Denne monterings- og bruksanvisningen må leses, forstås og følges av vedkommende som monterer, driver eller vedlikeholder motoren.
- Montering, tilkobling og første gangs bruk av motoren må kun foretas av fagfolk.
- Motoren må kun monteres på korrekt innrettede og vektbalanserte porter. Feil innrettet port kan føre til alvorlige personskader og skade motoren.
- Produsenten er ikke ansvarlig for skader og driftsfeil som skyldes at monterings- og bruksanvisningen ikke overholdes.
- Sørg for at denne monterings- og bruksanvisningen er lett tilgjengelig i garasjen.
- Ulykkesforebyggende forskrifter og gjeldende normer i de aktuelle landene skal følges og overholdes.
- Direktiv "Tekniske regler for arbeidsplasser ASRA1.7" til utvalget for arbeidsplasser (ASTA) skal følges og overholdes. (Gjelder for brukere i Tyskland) Trekk alltid ut støpslet før arbeid på motoren.
- Alle elektriske ledninger skal legges fast og sikres mot forskyvning.
- Bruk kun originale reservedeler, originaltilbehør og originalt festemateriell fra produsenten.

For lagring

- Motoren må kun lagres i lukkede og tørre rom ved en romtemperatur på -20 til +50 °C.
- Motoren skal lagres liggende.



For bruk

- Motoren må kun brukes når en ufarlig kraftgrense er innstilt. Krafttoleransen må være stilt inn så lavt at lukkekraften ikke utgjør noen fare for personskader.
- Ta aldri i en port som går eller i bevegede deler.
- Observer hele tiden porten som bevegges og hold personer unna til døren er fullstendig åpnet eller lukket.
- Kjør gjennom porten først når den er helt åpnet.
- Ved betjening av nødåpningen kan det forekomme ukontrollerte bevegelser i porten, hvis fjører er svake eller knekte eller hvis døren ikke er optimalt vektutlignet.

- Mekanikken eller lukkekantene på porten kan utgjøre en fare på grunn av klem- og skjæresteder.
- Hvis det ikke er noen gangdør i porten, eller hvis garasjen ikke har separat inngang, må man montere en nødåpning (fjoringslås eller bowdentrekk) som kan betjenes utenfra.

For fjernstyring

- Fjernstyringen er kun tillatt for apparater og anlegg hvor en radiofeil i senderen eller radiomottakeren ikke utgjør noen fare for mennesker, dyr eller gjenstander, eller hvor risikoen avdekkes på grunn av andre sikkerhetsinnretninger.
- Brukeren må få informasjon om at fjernstyringen av anlegg med ulykkesrisiko, hvis i det hele tatt, kun må skje med direkte visuell kontakt.
- Fjernstyringen må kun brukes når man kan se bevegelsen til porten og når det ikke befinner seg personer eller gjenstander i bevegelsesområdet.
- Oppbevar håndsenderen slik at ufrivillig aktivering, f.eks. av barn eller dyr, er utelukket.
- Den som bruker radiostyringen er på ingen måte beskyttet mot feil fra andre fjernstyringsanlegg og -apparater (f.eks.: radiostyringer som brukes forskriftsmessig i det samme frekvensområdet). Hvis det oppstår en vesentlig feil, må du kontakte radiostøykontrollen (testinstans)!
- Ikke bruk håndsendere på radioteknisk følsomme steder (f.eks.: flyplasser, sykehus).

Typeskilt

- Merkeskiltet er plassert på dekslet til styringsenheten.
- På merkeskiltet står nøyaktig typebetegnelse og motorens produksjonsdato (måned/år).

Forskriftsmessig bruk



MERK! MOTOREN KAN BLI ØDELAGT!

Porter må ikke åpnes eller lukkes med motoren uten vektbalanseringen er innstilt (fjærene strammet). I motsatt fall blir motoren (girene) skadet eller ødelagt.



MERK! LIVSFARE!

Demonter alle wirer eller sløyfer som er nødvendig for manuell betjening av porten.

- Motoren er kun beregnet til å åpne og lukke porter. Annen eller mer omfattende bruk anses som ikke tiltenkt bruk. Produsenten er ikke ansvarlig for skader som oppstår på grunn av annen bruk. Brukeren alene bærer risikoen. Garantien oppheves.
- Porter som automatiseres med en motor, må oppfylle gjeldende normer og direktiver: f.eks. EN 12604, EN 12605.
- Motoren må kun brukes i teknisk feilfri stand, slik den er tiltenkt, sikkerhets- og farebevisst og monterings- og bruksanvisningen må følges.
- Feil som kan ha innvirkning på sikkerheten, skal rettes umiddelbart.
- Porten på være stabil og vridningsstiv, dvs. den må ikke bøyes eller vris når den åpnes eller lukkes.
- Motoren kan ikke utligne feil eller feil montering av porten.
- Motoren må kun brukes i et tørt rom og i ikke eksplosjonsfarlige områder.
- Motoren må ikke brukes i rom hvor det er aggressiv (f.eks. saltholdig luft) atmosfære.

Generelle opplysninger

Maks. tillatte portmål *

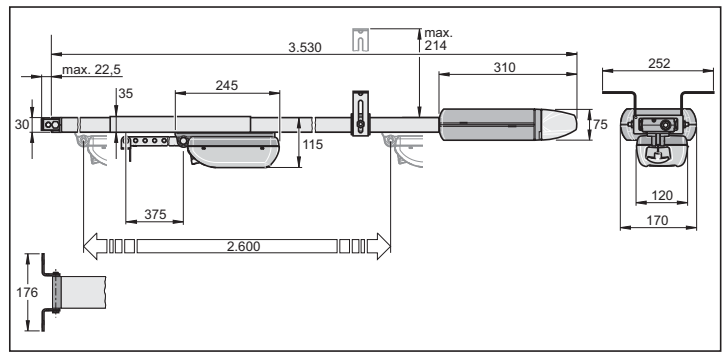
		Enhet
Maks. bredde		
Svingport	4.000	mm
Seksjonsport	4.000	mm
Fløyport **	2.800	mm
Sideseksjons- eller roterende port	2.350	mm
Vippeport	3.500	mm
ca. høyde		
Svingport	2.600	mm
Seksjonsport	2.350	mm
Fløyport **	2.800	mm
Sideseksjons- eller roterende port	2.300	mm
Vippeport	1.900	mm
Innkoblingstid	15	%

* Port i henhold til EN 12604, EN 12605

** med standard fløyportbeslag artikkelnr. 1501.
Ved høyere porter, må aktuelle skinnelengder bestilles eller skinnforlengelser monteres. Spør hos din fagforhandler.

Tekniske data

		Enhet
Nettspenning	230	V/AC
Merkefrekvens	50	Hz
Lys	maks. 32,5 V, maks. 34 W, BA 15 s alternativt 24 V, 21 W, BA 15 s	
Brukstemperaturområde	$-20 - +50$	°C
Type vern	IP 20	
Arbeidsplassrelatert utslippsverdi	< 75 dBA – kun motor	
Maks. trekk- og trykkraft:	550	N
Nominell trekkraft	165	N
Nominelt strømforbruk:	0,7	A
Nominelt effektforbruk:	140	W
Maks. hastighet:	160	mm/s
Effektforbruk, standby:	~7	W
Vekt:	18,0	kg
Pakke drivverk (L x B x H):	1.090 x 178 x 158	mm
Pakke skinne 2600 (L x B x H):	1.980 x 240 x 180	mm



NO Håndsender / Radiomottaker

EU-konformitetserklæring

Firmaet

SOMMER Antriebs- und Funktechnik GmbH
Hans-Böckler-Straße 21-27
D-73230 Kirchheim/Teck

erklærer at produktet som er oppført nedenfor oppfyller de grunnleggende kravene som stilles i artikkel 3 i R&TTE-direktiv 1999/5/EC ved tilsiktet anvendelse og at følgende standarder er anvendt:

Produkt: RF Remote Control for Doors & Gates
Type: RM01-868, RM02-868-2, RM02-868-2-TIGA, RM03-868-4, RM04-868-2, RM08-868-2, RM01-434, RM02-434-2, RM03-434-4, RM04-434-2, RX04-RM02-868-2-wi6, RX04-RM02-868-2-TT, RX04-RM02-434-2, RX04-RM02-434-2-TT, RX01-RM02-868-2/4, RX01-RM02-434-4, TX02-868-2, TX02-868-2-UP, TX03-868-4, TX03-868-4-XP, TX35,-868-1/5, TX04-868- 10/30, TX08-868-4, TX02-434-2, TX03-434-4-XP, TX04-434-10 TX01-868, TX01-434, TX45-868-10, TX-45-434-10, RM10-868-1

Anvendte direktiver og standarder er:

- EN 60950-1
- EN 300 220-1
- EN 300 220 -2
- EN 301 489-1
- EN 301 489-3

Kirchheim/Teck, 07.01.2014
Jochen Lude
Dokumentansvarlig

Generelle opplysninger

Innbyggingserklæring

for innbygging av en ufullstendig maskin
i henhold til maskindirektivet 2006/42/EF, vedlegg II del 1 B

SOMMER Antriebs- und Funktechnik GmbH

Hans-Böckler-Straße 21 - 27
73230 Kirchheim/Teck
Tyskland

erklærer herved at styringene

sprint evolution

i samsvar med

- Maskindirektivet 2006/42/EF
- Lavspenningsdirektiv 2014/35/EU
- Direktiv for elektromagnetisk kompatibilitet 2014/30/EU
- RoHS-direktivet 2011/65/EU

er utviklet, konstruert og produsert.

Følgende standarder er anvendt:

- EN ISO 13849-1, PL "C" kat. 2 Sikkerhet av maskiner og sikkerhetsrelevante deler av styringer
– del 1: Generelle utformingsprinsipper
- EN 60335-1/2, så langt den gjelder Sikkerhet av elektrisk utstyr/drift av porter
- EN 61000-6-3 Elektromagnetisk kompatibilitet (EMC) – forstyrrende stråling
- EN 61000-6-2 Elektromagnetisk kompatibilitet (EMC) – motstandsdyktighet mot forstyrrelser
- EN 60335-2-95 Sikkerhet av elektrisk utstyr for bruk i husholdningen og lignende
– del 2: Spesielle krav for garasjedører med vertikal bevegelse
for bruk i boligområder
- EN 60335-2-103 Sikkerhet av elektrisk utstyr for bruk i husholdningen og lignende
– del 2: Spesielle krav for drivverk på porter, dører og vinduer

Følgende krav i Vedlegg 1 i Maskindirektivet 2006/42/EF er overholdt:

1.1.2, 1.1.3, 1.1.5, 1.2.1, 1.2.2, 1.2.3, 1.2.4, 1.2.6, 1.3.2, 1.3.4, 1.3.7, 1.5.1, 1.5.4, 1.5.6, 1.5.14, 1.6.1, 1.6.2, 1.6.3, 1.7.1, 1.7.3, 1.7.4

Den spesielle dokumentasjonen er utformet i henhold til Vedlegg VII del B, og utleveres til ansvarlige myndigheter ved forespørsel.

Den ikke komplette maskinen er kun ment for montering i et portsystem, og utgjør derved en ikke komplett maskin i henhold til Maskindirektivet 2006/42/EF. Produktet kan først tas i bruk når det er blitt fastslått at hele anlegget er i henhold til bestemmelsene i det overnevnte Maskindirektivet.

Undertegnede er ansvarlig for utforming av den tekniske dokumentasjonen.

Kirchheim, 20.04.2016



i.V.

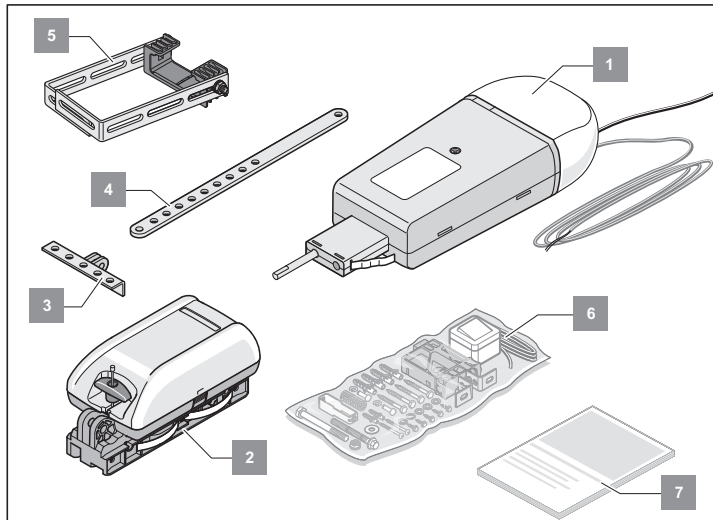
Jochen Lude
Dokumentansvarlig

Generelle opplysninger

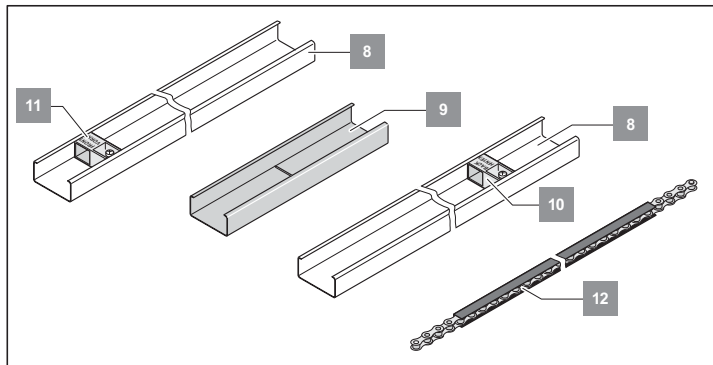
Leveringsomfang

Leveransen kan avvike avhengig av utførelsen til motoren.

Pakke 1



Pakke 2



Pos.	Betegnelse	Antall
1.	Styringsenhet (tast, nettkabel, belysning)	1
2.	Løpevogn	1
3.	Portbeslagvinkel	1
4.	Støtstang	1
5.	Takopheng	1
6.	Monteringspose	1
7.	Monterings- og bruksanvisning	1
8.	C-skinner (ulakkert)	2
9.	Overskyvingsdel (ulakkert)	1
10.	Koblingskyver "Back/Hinten"	1
11.	Koblingskyver "Front/Vorne"	1
12.	Kjede i kjedekanal	1

Monteringsforberedelser

Sikkerhetsanvisninger



MERK!

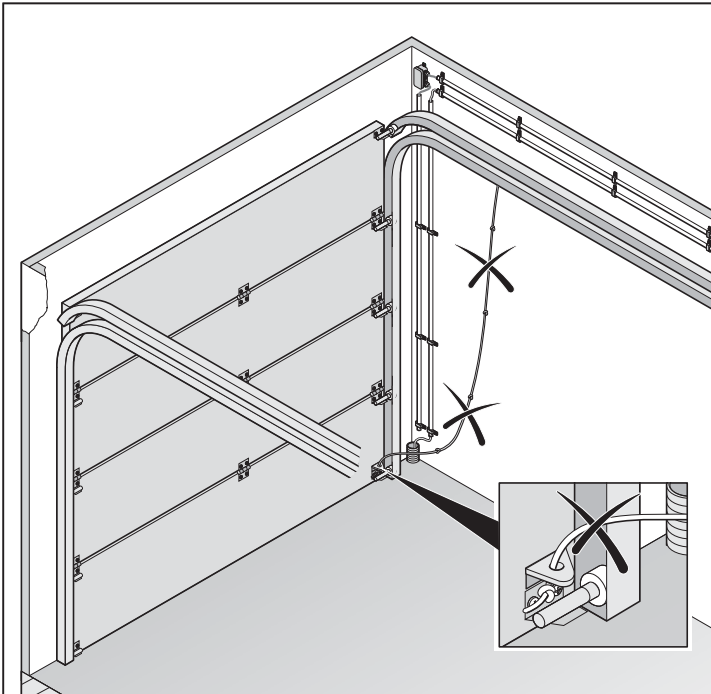
Viktige anvisninger for sikker montering.
Følg alle monteringsanvisninger – feil montering kan føre til alvorlige personskader!

- Den leverte strømtilførselsledningen må ikke avkortes eller forlenges.
- Strømkildens spenning må stemme over ens med spenningen som er angitt på merkeskiltet til motoren.
- Alle eksterne apparater som skal kobles til må ha sikkert kontaktskille fra nettspenningsforsyningen iht. IEC 60364-4-41.
- Aktive deler i motoren (spenningsførende deler, f.eks. C-skinne) må ikke være koblet til jord eller til aktive deler eller til beskyttelsesledere for andre strømkurser.
- Ved leggingen må man være oppmerksom på lederne til de eksterne apparatene utføres iht. IEC 60364-4-41.

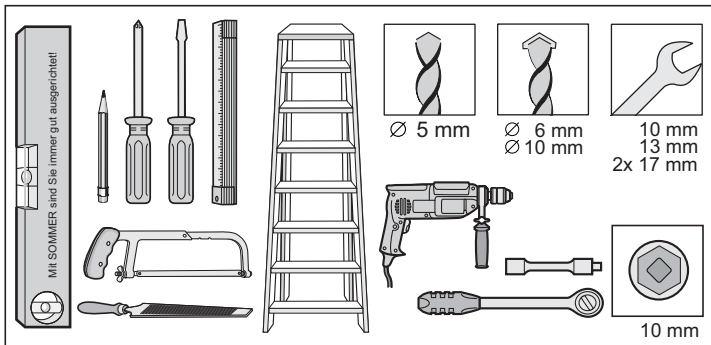


MERK! LIVSFARE!

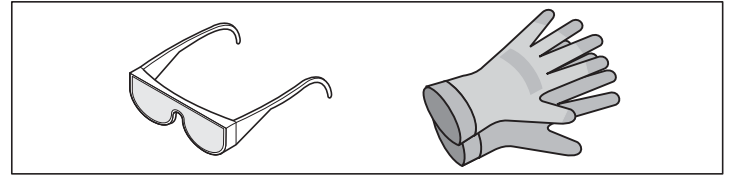
Demonter alle wirer eller sløyfer som er nødvendig for manuell betjening av porten.



Nødvendig verktøy



Personlig verneutstyr



- Vernebriller (for boring)
- Arbeidshansker (for eksempel ved håndtering av avsagete hull-båndjern)

Montere gangdørsikring eller forriglingslås

- Det er en gangdør i porten, men ingen gangdørsikring
⇒ Monter gangdørsikring (se tilbehørsveiledning).
- I porten er det ikke noen gangdør, og i garasjen er det ikke noen annen inngang
⇒ Monter forriglingslås eller bowdentrekk for å låse opp utenfra (se tilbehørsveiledning).

Montering

Sikkerhetsanvisninger



MERK!

Viktige anvisninger for sikker montering. Følg alle monteringsanvisninger – feil montering kan føre til alvorlige personskader!



MERK!

Etter monteringen må man kontrollere om motoren er korrekt innstilt og reverseres når den treffer en hindring som er 50 mm høy og befinner seg på gulvet.

- Montering, tilkobling og første gangs bruk av motoren må kun foretas av fagfolk.
- Beveg porten kun når det ikke befinner seg mennesker, dyr eller gjenstander i bevegelsesområdet.
- Hold barn, bevegelsehemmede personer eller dyr unna porten.
- Bruk beskyttelsesbriller ved boring av festehullene.
- Dekk til motoren ved boring, slik at det ikke kommer smuss inn i motoren.



MERK!

Vegger og tak må være faste og stabile. Monter motoren kun på riktig innrettet port. Feil innrettet port kan føre til alvorlige personskader.

- Porter må være stabile i seg selv, da det er høye trekk- og trykkrefter. Lette porter i plast eller aluminium må forsterkes før montering hvis det er behov for det. Spør faghandleren om råd.
- Fjern portforriglingen eller ta den ut av drift.
- Bruk kun tillatt festemateriell (f.eks. plugg, skruer). Tilpass festematerialet til materialet i tak og vegger.
- Kontroller at porten går lett.
- Porten må være kraftbalansert.



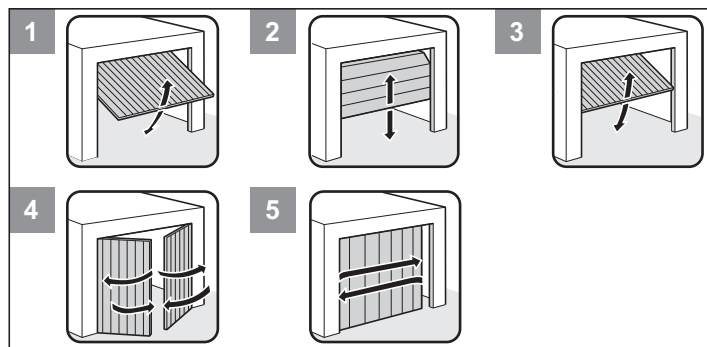
TEST:

Åpne porten halvveis for hånd. Den må bli stående i denne stillingen. Hvis porten går opp eller ned – etterjuster porten mekanisk. Spør faghandleren om råd.

Kontroller avstanden mellom portens høyeste løpepunkt (THP, se figur 11) og taket. Avstanden mellom THP og underkanten av C-skinne må være min. 5 mm og maks. 65 mm, og skyvearmen må stå i en vinkel på maks. 30° (se figur 11)! Hvis avstanden er mindre, må motoren forskyves bakover og en forlenget skyvestang må monteres. Spør faghandleren om råd.

Porttyper og tilbehør *

* Tilbehør er ikke inkludert i leveransen



Nr.	Porttype	Tilbehør
1	Svingport	Tilbehør ikke nødvendig
2	Seksjonsport med enkel løpeskinne	Seksjonsportbeslag med bumerang *
2	Seksjonsport med dobbel løpeskinne	Seksjonsportbeslag uten bumerang
2	Takelementport	Tilbehør ikke nødvendig
3	Vippepor	Kurvearm *
4	Fløyport	Fløyportbeslag *
5	Roterende port, sideseksjonsport	Fagforhandler-spørsmål

Montering

Tips for montering

- Kontroller leveringsomfanget før du begynner monteringen, dermed sparer du tid og unødvendig arbeid ved manglende deler.
- Monteringen utføres raskt og sikkert av to personer.
- Pass på at porten ikke kan vri seg og sette seg fast i løpeskinnene.



KONTROLL:

Åpne og lukk porten flere ganger for hånd der hvor motoren skal monteres. Hvis det er enkelt å betjene porten på dette stedet (overholde de foreskrevne kreftene), kan motoren monteres.

Nødlåsing

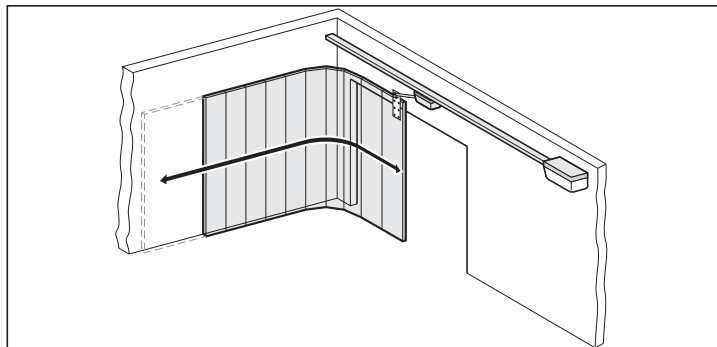
Ved garasje uten separat inngang (f.eks. gangdører) må den eksisterende nødlåsingen til motoren betjenes utenfra. Før derfor nødlåsingen ut, dette kan gjøres med et bowdentrekk eller en forriglingslås. Herved skal alltid Backjump være innkoblet (DIP-bryter 6 ON). Se kapitlet "Funksjoner og tilkoblinger – Backjump (DIP 6)".

Svingporter

Når den mekaniske låsingen ved en port med motor må demonteres eller settes ut av funksjon, kan det på grunn av portens byggemåte, være mulig å åpne porten for hånd ca. 50 mm. For å motvirke dette kan man montere fjærlåser som låser porten til motoren i tillegg. Disse fjærlåsene er koblet til motoren med et låsesett for først å låse opp fjærlåsen når porten åpnes før motoren åpner porten.

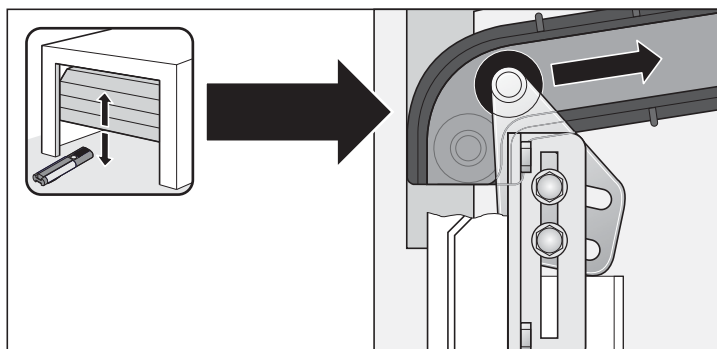
Fløyport, roterende- eller sideseksjonsport

Ved motorer som skyver en av de overnevnte portene foran seg (se grafikk under), må polingen til lederne 3 + 4 på direktekoblingslisten byttes om. Se kapitlet "Funksjoner og tilkoblinger – Direktekoblingslist (tast 1)".



Ytterligere impulsgevire er: Håndsender, Funkcody, innvendig radiobryter, nøkkeltast. Ved håndsenderen, Funkcody eller den innvendige radiotasten må det ikke installeres noen forbindelseskabel til motoren. Spør faghandleren.

Innstilling av topprulle ved en seksjonsport



Formontering

Åpne begge pakkene og kontroller leveringsomfanget.



ANVISNING!

Avhend emballasjen iht. landets forskrifter.



MERK!

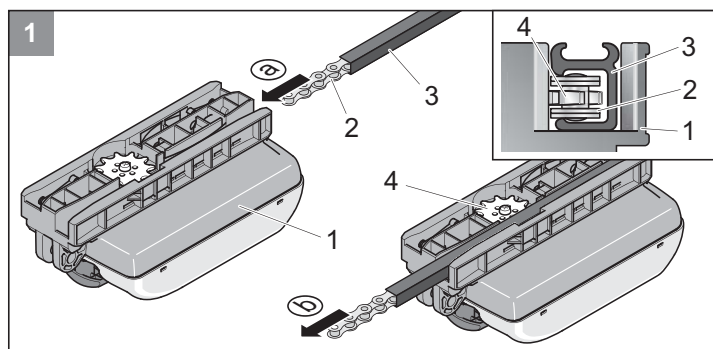
Kjedekanalene av plast er ikke emballasje – skal ikke tas av! Pass på at kjeden alltid er klipset fullstendig inn i kjedekanalene, og alle deler til kjedekanalene er skjøvet helt sammen.

Begge C-skinne (8), overskyvedel (9) og styreenheten (1) tas ut av emballasjen (se kapittel "Generelle angivelser – leveringsomfang"), legges i garasjen (styreenheten (1) skal ligge på innsiden av garasjen) og verktøy klargjøres.

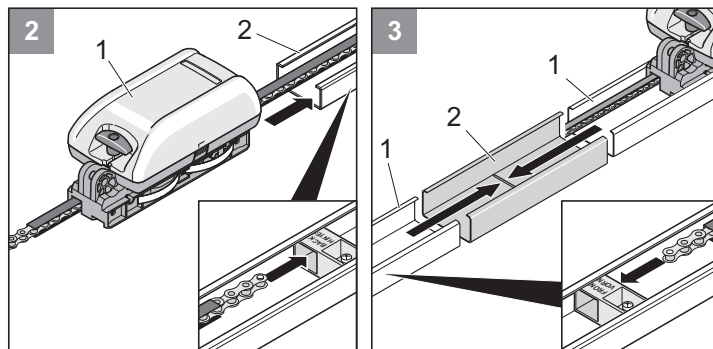


MERK!

Pass på at alle komponenter ikke ligger direkte på hardt underlag. Legg under kartong, dekker eller andre myke underlag som beskyttelse.

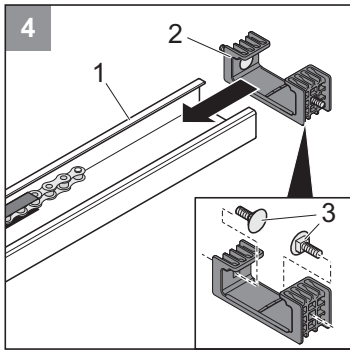


- 1 Kjedefjæret (2) føres bakfra inn i inn i løpeveggen (1). Pass da på at den profilerte siden av kjedekanal (3) ligger opp, slik at kjedet (2) løper korrekt over tannhjul (4).

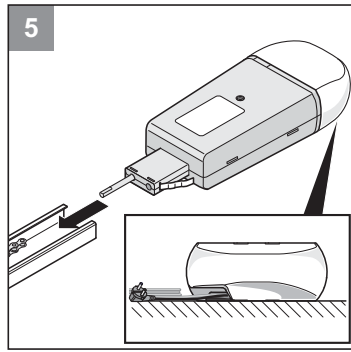


- 2 Legg på kontaktfjærene på løpeveggen. Løpeveggen (1) med kjede skyves inn i skinne (2) med den koblingsfjærene. Spissene til koblingsfjærene må peke mot løpeveggen (1). Før kjedet gjennom den koblingsfjærene.
- 3 De to skinne (1) skyves sammen til anslag på overskyvingsdelen (2). Dermed har man en gjennomgående skinne. Ved sammenskyving av skinnen må man passe på at kjeden føres gjennom koblingsfjærene. Spissene til koblingsfjærene må peke mot løpeveggen (1).

Montering

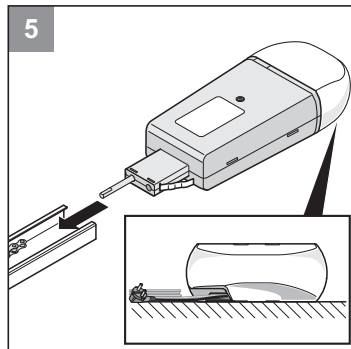
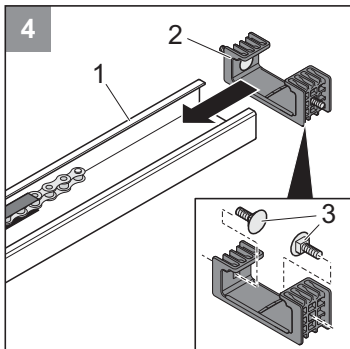


4 Sett skruene (3) inn i takholderen (2). Skyv takholderen med de innsatte skruene inn på bakre ende av skinnen. Koblingskryveren er plassert på bakre ende av skinnen.

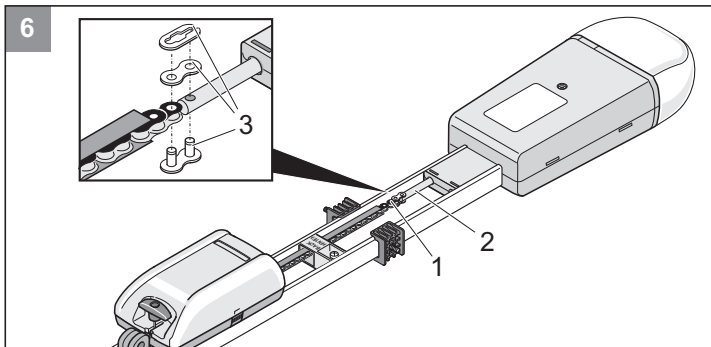


5 Skyv styreenheten inn til anslag på bakre ende av skinnen, slik at kontaktfjærene på løpevognen ligger an. Pass da på at kjedets festebolter på styreenheten er på samme side som kjedekanalen i skinnen.

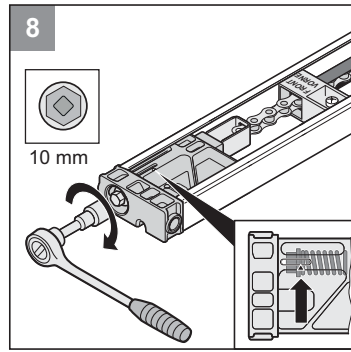
⚠ MERK!
Kabelføringen skal være på undersiden av styreenheten.



6 Kobel kjedet (1) ved hjelp av kjedelåsen (3) til kjedets festebolter på styreenheten (2).

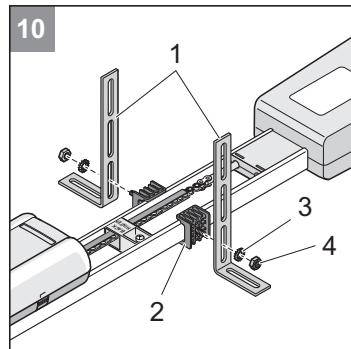
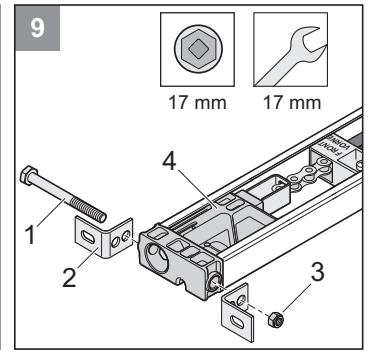


7 a) Heng spennelementet (1) inn i kjeden (2).
b) Drei spennelementet 90°.
c) Skyv innskyvingsdelen (6) inn i skinnen og stikk gjennom spennelementet. Sett på underlagskiven (5) og fjæren (4) på spennskruen (3) og skru spennskruen (3) inn i spenneelementet.



8 Stram kjeden inntil merket (pil).

9 Fest to fallvinkler (2) med skrue (1) og mutter (3) på innskyvingsdelen (4), men trekk ikke helt til.

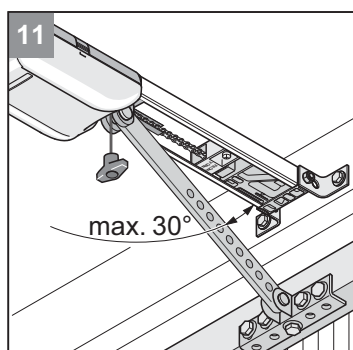
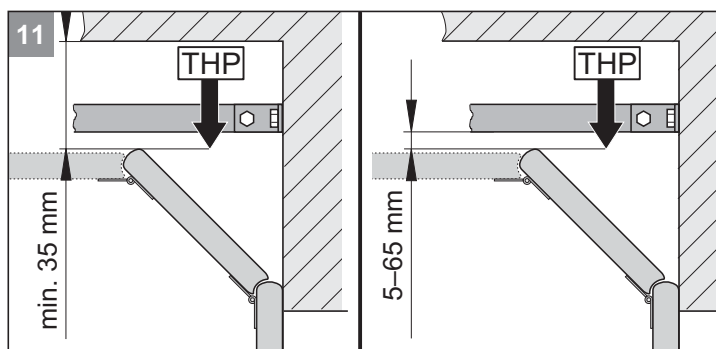
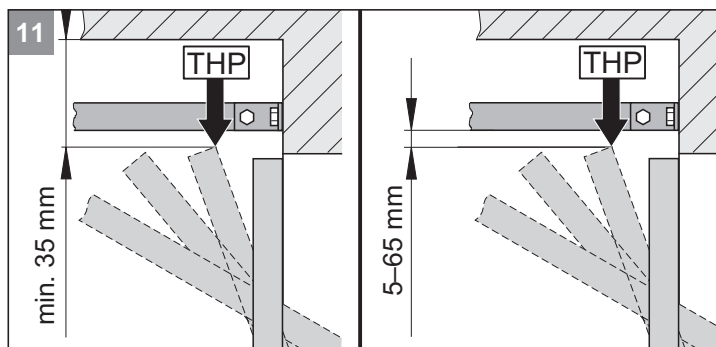


10 Monter to stålvinkejern (1) med mutter (4) og tannskiver (3) på takholderen (2).

Montering

Montering

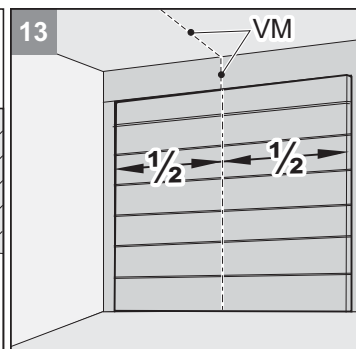
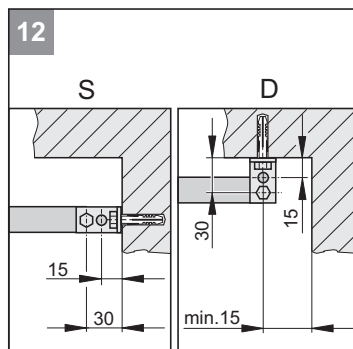
MERK!
Bruk en sikker og stabil stige!



i ANVISNING!
Hvis avstand mellom tak og underkant C-skinne er større enn 245 mm, forleng takoppkjøringen (med hullbåndjern).

i ANVISNING!
Pass på at avstanden eventuelt forkortes hvis et porthåndtak er montert i midten av porten. Porten må kunne bevege seg fritt.

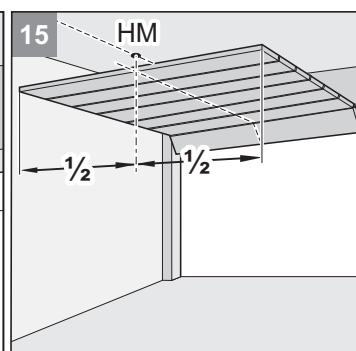
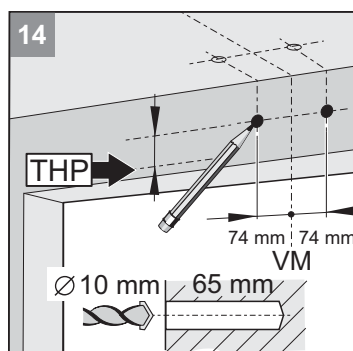
11 Mål portens høyeste løpepunkt (THP):
Åpne porten og mål minimumsavstanden (min. 35 mm) mellom overkant av porten og taket. Avstanden mellom THP og underkanten av C-skinnen må være min. 5 mm og maks. 65 mm, og skyvearmen må ved lukket port stå i en vinkel på maks. 30°!



i ANVISNING!
Ved takmontering (D) skal man om mulig bruke boringene med en avstand på 15 mm. Mindre vipping av festevinkelen.

12 Man kan montere motoren på karmen (S) eller i taket (D).

13 Mål midt på porten foran (VM) og marker på porten og karmen eller taket.

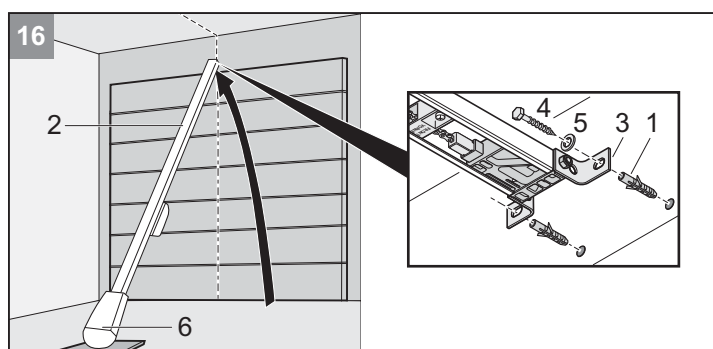


14 Lag et merke 74 mm til høyre og venstre for midten på porten (VM) i samme høyde som karmen eller taket (se figur 12). Bor to hull (Ø 10 x 65 mm dype).

i ANVISNING!
Bruk beskyttelsesbriller ved boring!
Vær oppmerksom på styrken til taket, spesielt ved ferdiggarasjer i betong!

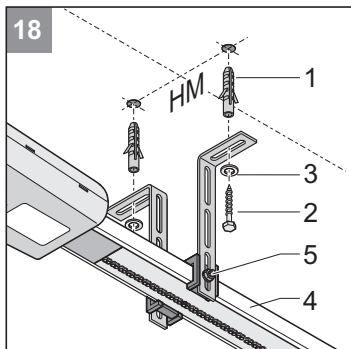
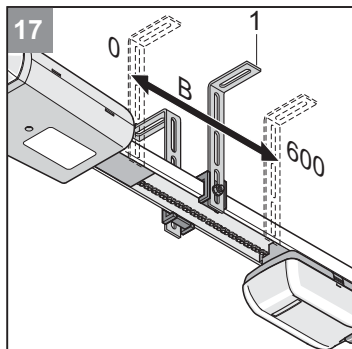
15 Åpne porten. Overfør merket fra midten på porten til taket (HM). Lukk porten.

i ANVISNING!
Beskytt styreenheten (6) mot skader!

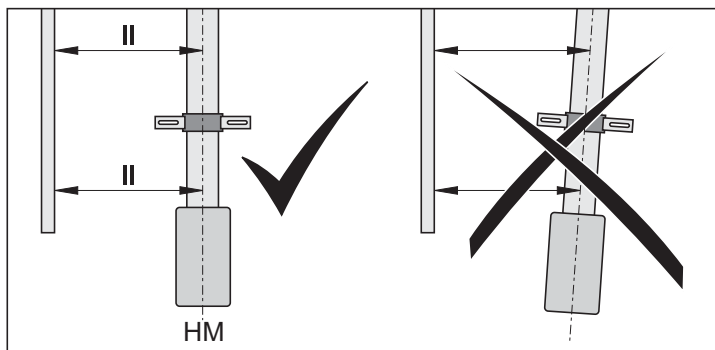


16 Sett inn plugg (1). Løft motoren (2) foran. Skru fast karmbeslag (3) foran med to skruer (4) og U-skiver (5).

Montering



MERK!
Monter alltid motoren parallelt med portens løpeskinner.

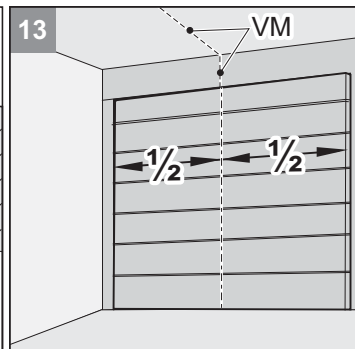
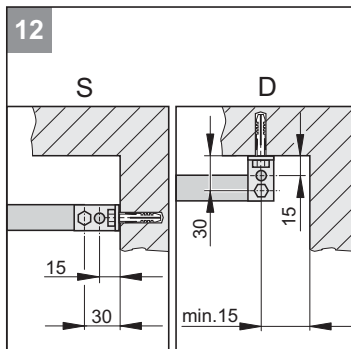


17 Lær inn motoren.
Innrett takholderen (1). Stedet skal ligge i området (B = 0...600 mm).

18 Innrett motoren horisontalt etter midten på porten bak (HM).
Marker boringene. Bor to hull (Ø 10 x 65 mm dype).

i **ANVISNING!**
Bruk beskyttelsesbriller ved boring! Vær oppmerksom på styrken til taket, spesielt ved ferdiggarasjer i betong!

18 Sett inn plugg (1). Sett på to skruer (2) med U-skiver (3).
Stram skruene (2) godt. Innrett C-skinne (4) i høyden (f.eks. med vater). Forflytt skruene (5) ved behov. Trekk til skruene (5).

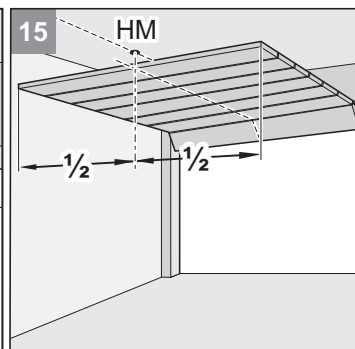
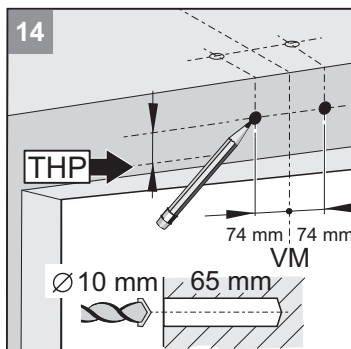


i **ANVISNING!**
Avhengig av portmateriale skal det brukes egnete skruer.
Bruk beskyttelsesbriller ved boring!

19 Monter skyvestangen (1):
Før inn lang bolt (2) og skyv på klemmesikringen (3).
Fest portbeslagvinkel (4) på skyvestangen (1) med kort bolt (5) og skyv på klemmesikringen (3).

20 Trekk til nødåpningswiren (N) én gang. Løpevogn (1) er låst opp.
Stram skruene (8) på karmbeslaget.
Skyv løpevogn (1) med skyvestangen (2) helt framover (3).
Løsne koblingsskyveren (4) ved behov.
Innrett portbeslagvinkel (5) på midten av porten (VM) og merk av 5 boringer. Bor 5 hull (Ø 5 mm).

20 Sett inn og stram de sekskantskruene (6) godt.
Løsne koblingsskyveren (4) og skyv helt inn på løpevognen (7).
Trekk til skruen på koblingsskyveren (4).



i **ANVISNING!**
Avkort takholdere (4) som stikker fram (f.eks. sag av og fjern grader).

21 Løsne bakre koblingsskyveren (1) og skyv helt bakover til den stopper (2). Åpne porten (3) for hånd. Skyv koblingsskyveren (1) helt mot løpevognen (5). Trekk til skruen på koblingsskyveren (1).

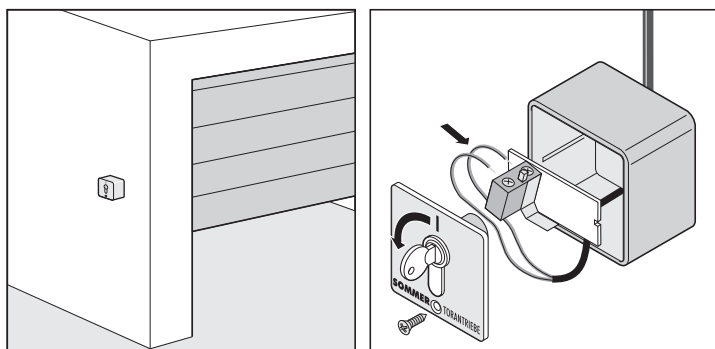
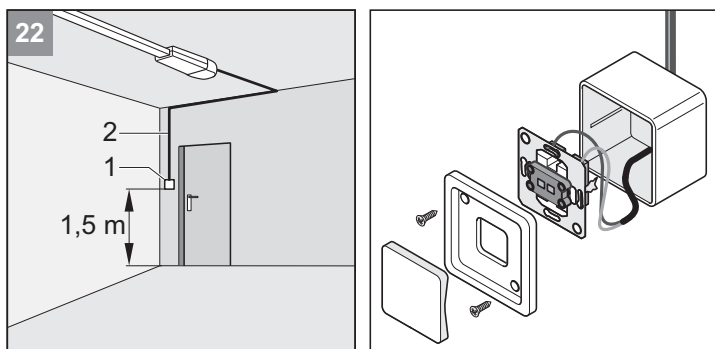
Montering

Monter og koble til taster

MERK!
Brukeren må ikke stå i portens betjeningsområde ved bruk av tasten, og skal ha direkte sikt til porten.

MERK!
Stasjonære styre- eller reguleringsanordninger må plasseres i synsvidde fra porten. De skal likevel ikke plasseres i nærheten av bevegelige deler, og må minst monteres i en høyde på 1,5 m.

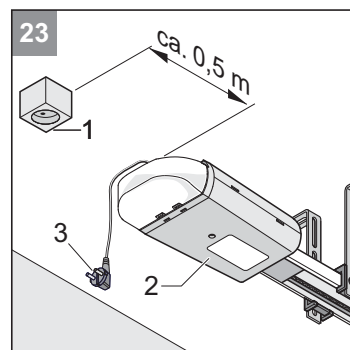
ANVISNING!
Legg ikke tastekabelen (lengde 7 meter) langs en strømledning, dette kan føre til feil i styringen. Tastekabelen er tilkoblet styringen ved levering. Fest alltid tastekabelen.



22 Monter tasten (1) på et egnet, lett tilgjengelig sted i garasjen. Minstehøyde fra gulvet: Installer 1,6 meter tastekabel (2) i garasjen. Koble til kabelenden på tasten (1).

Montere stikkontakt

MERK!
Stikkontakten skal kun monteres av en elektriker. Stikkontakten sikres med en sikring (16 A treg). Følg gjeldende forskrifter (f.eks.: VDE)!



23 Monter stikkontakt (1) på taket i en avstand på ca. 0,5 meter til styreenheten (2). Installer og koble til forbindelsesledningen fra stikkontakt (1) til strømnettet.

MERK!
Ikke plugg støpslet (3) inn i stikkontakten ennå.

FARE FOR SKADER!
Kraftinnstillingen er sikkerhetsrelevant og må gjennomføres av fagpersonell med stor omtanke. Ved utilsattelig høy kraftinnstilling kan mennesker, dyr eller gjenstander bli skadet. Velg kraftinnstillingen så lav som mulig, slik at hindringer blir registrert raskt og sikkert.

FALLFARE!
Ved nødforrigling kan porten åpne eller lukke seg av seg selv på grunn av fjærbrudd eller feil innstilling av vektbalanseringen. Motoren kan bli skadet eller ødelagt.

MERK!
Etter monteringen må man kontrollere om motoren stopper når den belastes med en vekt på 20 kg, som er festet i midten av underkanten til porten.

MERK!
Etter monteringen må du forsikre deg om at delene til porten ikke stikker ut på fortau eller gate.

ANVISNING!
Etter montering av motoren, må vedkommende som er ansvarlig for montering av motoren utstede en EF-samsvarserklæring for portanlegget iht. maskindirektiv 2006/42/EF, samt sette på et merkeskilt. Dette gjelder også ved privat bruk når motoren blir ettermontert på en manuell betjent port. Denne dokumentasjonen, samt monterings- og bruksanvisningen for motoren blir værende hos brukeren.

Oppstart

Still inn endestillinger port IGJEN + OPP

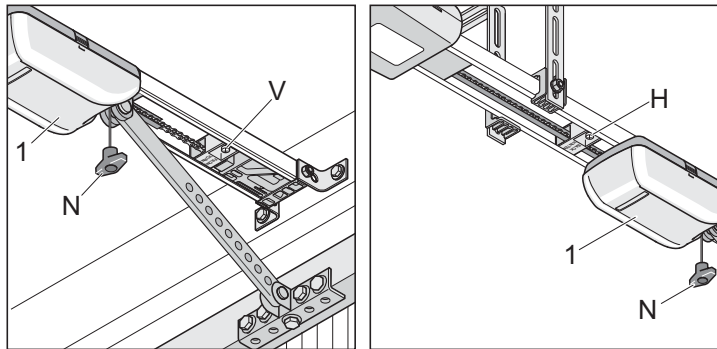


ANVISNING!

Innstillinger skal kun foretas når motoren er låst og porten ikke kan bevege seg.

Motorens løpestrækning kan forlenges eller forkortes ved hjelp av koblingsknyver (V + H).

Kontroller om porten åpnes og lukkes helt. Hvis dette ikke er tilfelle, må løpestrækningen eller endestillingene stilles inn.



Endestilling Port IGJEN

1. Lås opp løpevognen. Trekk til nødåpningswiren (N) én gang. Løpevognen må kunne skyves fram og tilbake med hånden.
2. Lukk porten for hånd.
3. Løsne koblingsknyver (V) og skyv den mot løpevognen til du hører et klikk.
⇒ Endebryter kobler.
4. Skru fast koblingsknyver (V).

Endestilling Port OPP

1. Åpne porten for hånd.
2. Løsne koblingsknyver (H) og skyv den mot løpevognen til du hører et klikk.
⇒ Endebryter kobler.
3. Skru fast koblingsknyver (H).
4. Lukk porten for hånd.

Låse løpevogn (1)

1. Trekk i nødåpningswiren (N) én gang.
2. Skyv løpevognen for hånd et stykke til du hører at kjedehjulet går i lås.
⇒ Kjededrevet klikker høyt ved innkobling.

Innlæring av motor

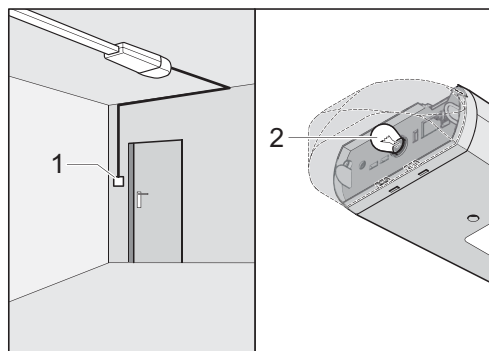
Styringen har en automatisk kraftinnstilling. Ved portbevegelser "OPP" og "IGJEN" leser styringen automatisk inn den nødvendige kraften, og lagrer den når endestillingene er nådd.



MERK!

Før støpselet stikkes inn, forsikre deg om at spenningen til strømkilden stemmer overens med spenningen angitt på merkeskiltet til motoren.

1. Sett i nettkontakten.
⇒ Lampe (2) blinker.



ANVISNING!

Den første bevegelsen til motoren etter at nettspenningen er plassert, må alltid være Port OPP. Hvis det ikke er tilfelle, bytter du om kablene på klemme 3 + 4.

2. Trykk tast (1).
⇒ Porten åpnes til endestilling Port OPP eller er åpnet.
3. Trykk tast (1).
⇒ Porten lukker til endestillingen Port IGJEN.
4. Nullstill styring. Nullstilling alt etter motortype: se kapitlet "Drift/betjening – Nullstilling".

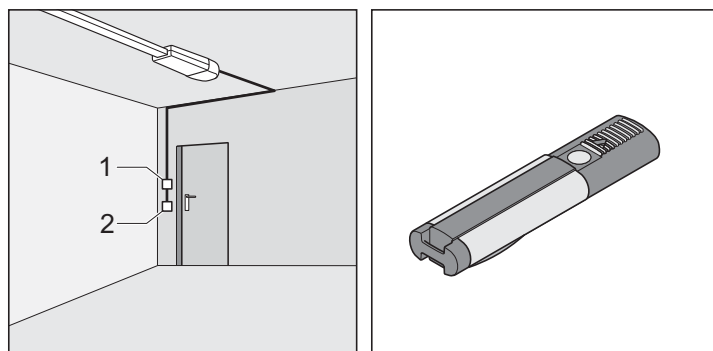
Utfør følgende prosedyre 2x

1. Trykk tast (1) 1x.
⇒ Porten åpnes til koblingsknyver (H, Port OPP).
⇒ Lampe (2) blinker.
2. Trykk tast (1) 1x.
⇒ Porten lukkes til koblingsknyver (V, Port IGJEN).
⇒ Lampe (2) blinker.
3. Når lampen (2) lyser er kraftverdiene lest inn og lagret.
⇒ Motor vellykket innlært!

Kontroller endestillinger Port OPP + IGJEN

Motorens løpestrækning kan forlenges eller forkortes ved hjelp av koblingsknyveren.

Kontroller om porten åpnes og lukkes helt. Hvis dette ikke er tilfelle, må løpestrækningen stilles inn.



1. Ordregiver (f.eks.: tast, håndsender osv.) betjenes 1x.
⇒ Porten åpnes til endestilling Port OPP eller er åpnet.
2. Kontroller om porten når de ønskete endestillingene.
⇒ Etterjuster eventuelt endestillingene. Se kapitlet "Igangkjøring – Stille inn endestillinger Port OPP + IGJEN".

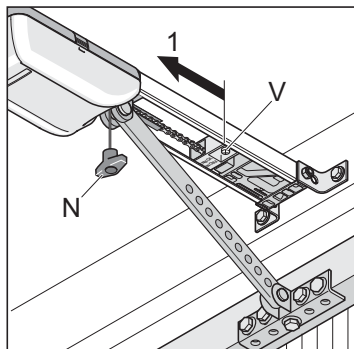
Oppstart

Kontrollere nødåpning



ANVISNING!

Ved seksjons- eller takløpeporter kan du aktivere Backjump med DIP-bryter 6, dette avlaster motor- og portautomatikken. Enklere betjening av nødåpningen.



1. Lukk porten med motoren.
2. Trekk til nødåpningen (N) 1x gang. Hvis det ikke er mulig å aktivere nødåpningen, løsner du endebryteren (V) og skyver den et stykke i retning (1).
3. Åpne port med motor og lukk den igjen. Kontroller nødåpningen på nytt.

Kontrollere kraftinnstilling

Hver gang porten går kontrollerer styringen de lagrede kraftverdiene med de virkelig nødvendige verdiene, og tilpasser de lagrede verdiene automatisk når endestillingene nås.

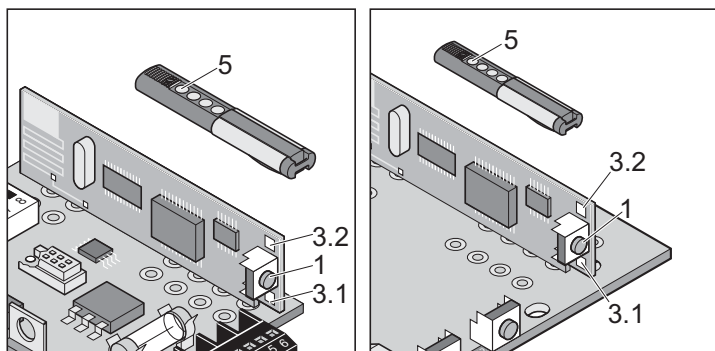
Kontroll: Se kapitlet "Vedlikehold og stell – Regelmessig kontroll".

Innlæring av håndsender



ANVISNING!

Før første innlæring av håndsendere, må radiomottakeren alltid slukke helt.



Slette minnet i radiomottakeren

1. Trykk innlæringstast (1) og hold den inne.
 - ⇒ Etter 5 sekunder blinker LED-en (3.1 eller 3.2)
 - ⇒ Etter ytterligere 10 sekunder lyser LED-en (3.1 eller 3.2).
 - ⇒ Etter til sammen 25 sekunder lyser alle lysdiodene (3.1 + 3.2).
2. Slipp innlæringstast (1) – Slettingen ferdig.

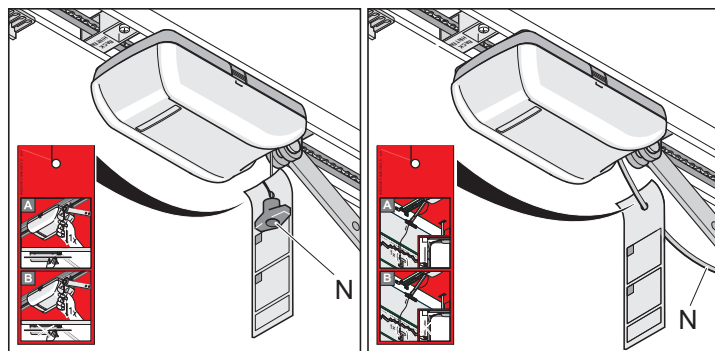
Innlæring av håndsender

1. Trykk innlæringstast (1)
 - 1x for kanal 1, LED (3.1) lyser
 - 2x for kanal 2, LED (3.2) lyser
 - ⇒ Hvis det ikke blir sendt noen kode i løpet av 10 sekunder, kobles radiomottakeren om til normal drift.
2. Trykk ønsket håndsendertast (5) til LED-en (3.1/3.2) slukker – avhengig av hvilken kanal som ble valgt.
 - ⇒ LED slukker – innlæring avsluttet.
 - ⇒ Håndsenderen har overført radiokoden til radiomottakeren.
3. Innlære flere håndsendere, gjenta trinnene ovenfor. Maks. 112 minneplasser er tilgjengelig pr. radiomottaker.

Avbryte læremodus

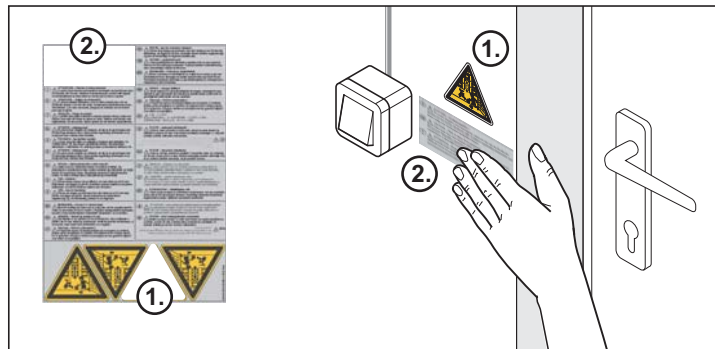
Trykk innlæringstast (1) til ingen LED lyser lenger.

Montere skilt



Skiltet om funksjonen til nødåpningen skal henges ved tauet til nødåpningen.

Monter varselskilt



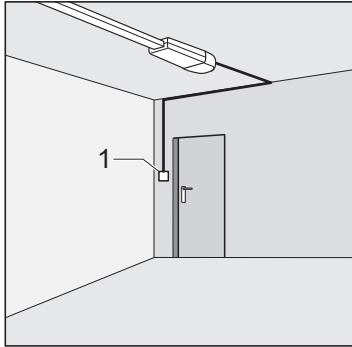
Varselskilt (tekst + trekant) plasseres på godt synlige steder, f.eks. under tasten (trekant) og på portfløyen (tekst + trekant).

Drift/Betjening

Sikkerhetsanvisninger

- Observer hele tiden porten som beveges og hold personer unna til døren er fullstendig åpnet eller lukket.
- Ta aldri i en port som går eller i bevegede deler.
- Kjør gjennom porten først når den er helt åpnet.
- Mekanikken eller lukkekantene på porten kan utgjøre en fare på grunn av klem- og skjæresteder.

Åpne porten



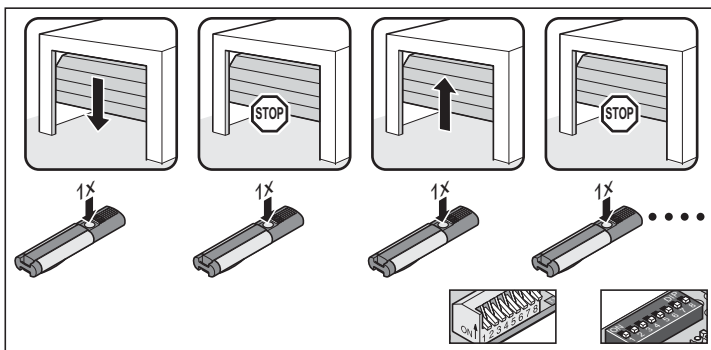
1. Trykk tasten (1) eller håndsendertasten 1x for å åpne porten.
2. Ved portbevegelse "OPP" trykk en gang til på tasten (1).
⇒ Porten blir stående (avhengig av DIP-bryter 7).
3. Ved stoppet port trykk en gang til på tasten (1).
⇒ Porten lukker (avhengig av DIP-bryter 7).

Lukk porten

1. Trykk tasten (1) eller håndsendertasten 1x for å lukke porten.
2. Ved portbevegelse "IGJEN" trykk en gang til på tasten (1).
⇒ Porten blir stående (avhengig av DIP-bryter 7).
3. Ved stoppet port trykk en gang til på tasten (1).
⇒ Porten åpner (avhengig av DIP-bryter 7).

Impulsrekkefølge til portbevegelsen

Still inn impulsrekkefølge med DIP-bryter 7.



DIP 7 OFF, standardinnstilling ved alle motorer (se figur):

- opp - stopp - igjen - stopp - opp - ...

DIP 7 ON:

- Tast 1: opp - stopp - opp - stopp - ...
- Tast 2: igjen - stopp - igjen - stopp - ...

Nødlåsing



MERK!

Nøddåpningen er utelukkende egnet til å åpne eller lukke porten i ett nødtilfelle, f.eks.: Strømutfall eller defekt til motoren. Den er ikke egnet til å åpne eller lukke porten til vanlig. Det kan skade motoren eller porten.



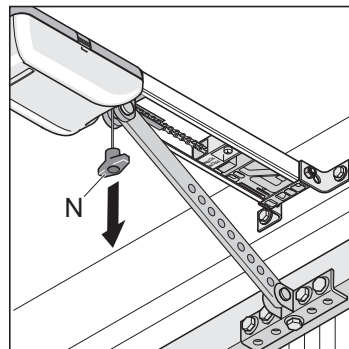
FALLFARE!

Ved nødforrigling kan porten åpne eller lukke seg av seg selv på grunn av fjærbrudd eller feil innstilling av vektbalanseringen. Motoren kan bli skadet eller ødelagt.



ANVISNING!

Uansett hvilken stilling porten står i, kan inn- og utlåsing foregå.



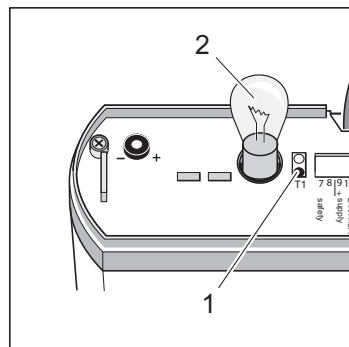
1. Trekk til nødåpningswiren (N) én gang.
⇒ Motoren går fritt, porten kan beveges for hånd.
2. Trekk til nødåpningswiren (N) én gang til.
⇒ Motoren går i lås, porten kan beveges kun motorisk.



ANVISNING!

Hvis det er én gangdør i porten, men ingen gangdørsikring – monter gangdørsikring (se tilbehørsveiledning). Hvis det ikke er gangdør i porten og ikke ekstra inngang i garasjen – monter forriglingslås eller bowdentrekk for å låse opp utenfra (se tilbehørsveiledning).

Nullstille styring



1. Trykk tasten (1) helt til glødelampen (2) slukker.
⇒ Glødelampe (2) av – kraftverdier slettet.
2. Slipp tasten (1).
⇒ Glødelampen (2) blinker og nullstilling blir gjennomført feilfritt.

Drift/Betjening

Avhengig av DIP-bryter er oppførselen til glødelampen forskjellig:

- DIP-bryter 4 ON, glødelampe (2) lyser etter nullstilling
- DIP-bryter 4 OFF, glødelampe (2) blinker etter nullstilling.



ANVISNING!

Etter en nullstilling må motoren læres inn på nytt.

Mellomstopp

Ved en mellomstopp stopper motoren straks ved å betjene en tast eller håndsenderen. Ved neste kommando kjører motoren i motsatt retning, se kapitlet "Drift/betjening – Impulsrekkefølge til portbevegelsen".

Sikkerhetsstopp 1 (kraftutkobling)

Ved en kraftutkobling - stopper eller reversert til motoren. Ved neste kommando kjører motoren i motsatt retning, se kapitlet "Drift/betjening – Impulsrekkefølge til portbevegelsen".

- Sikkerhetsstopp ved lukking av porten – port reverseres
- Sikkerhetsstopp ved åpning av porten – port stopper

Sikkerhetsstopp 2 (sikkerhetsinngang)

Ved utløsning av sikkerhetsinngangen (f.eks. noen løper gjennom fotocellen) – stopper, reverserer eller åpner motoren, avhengig av innstillingen til DIP-bryteren:

Beskrivelsene av, og innstillingsmulighetene med, DIP-bryterne er oppført i kapitlet "Funksjoner og tilkoblinger – Registrering av hindring".

Fabrikkinnstillinger DIP-bryter 1 og 3 AV:

- Hvis sikkerhetsinngangen ved aktiveres ved lukking av porten, reverseres porten
- Blir sikkerhetsinngangen aktivert ved åpning av porten, følger ikke noen reaksjon (porten åpner videre)

Overlastvern

Hvis motoren blir overbelastet under åpning eller lukking, registrerer styringen dette og stopper motoren. Etter ca. 20 sekunder eller etter at styringen er nullstilt, frigir styringen overlastsikringen igjen.

Nå kan motoren gjenoppta driften.

Drift etter strømutfall

Ved strømutfall blir de innlærte kraftverdiene fortsatt lagret. Den første bevegelsen til motoren etter et strømutfall er alltid Port OPP.

Radiomottaker



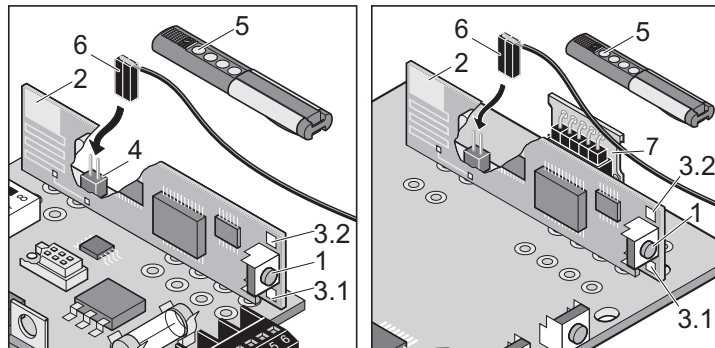
HOMELINK KOMPATIBEL!

Hvis ditt kjøretøy er utstyrt med et Homelink-system (versjon 7), så er vår motor/radiomottaker med 868,6 MHz kompatibel med dette. Ved eldre Homelink-systemer, må det benyttes en annen radiofrekvens (40,685 eller 434,42 MHz). Informasjon finner du under: <http://www.eurohomelink.com>.

Sikkerhetsanvisninger

- For sikker drift må de lokale sikkerhetsbestemmelsene for dette anlegget følges! Opplysninger får du hos E-verk, VDE og bransjeorganisasjoner.
- Brukeren er på ingen måte beskyttet mot feil fra andre fjernmeldingsanlegg eller apparater (f.eks. radioanlegg som drives forskriftsmessig i det samme frekvensområdet).
- Ved mottaksproblemer må man eventuelt bytte batteriet i håndsenderen.

Angivelse-og tasterklæring



1	Innlæringstast – Forflytter radiomottakeren til forskjellige driftsmåter: <ul style="list-style-type: none">• Innlæringsdrift• Slettedrift• Vanlig drift
2	Intern antenne
3	LED-er – Angir hvilken radiokanal som er valgt. <ul style="list-style-type: none">• 3.1 LED kanal 1• 3.2 LED kanal 2
4	Tilkobling for ekstern antenne Hvis rekkevidden ikke er tilstrekkelig med den interne antennen, kan man bruke en ekstern antenne (6).
5	Håndsendertast
6	Ekstern antenne
7	Minnemodul for radiokoder (448 sk.), innstikkbart.

Innlæring av håndsender

1. Trykk innlæringstast (1)
 - 1x for kanal 1, LED (3.1) lyser
 - 2x for kanal 2, LED (3.2) lyser
 - ⇒ Hvis det ikke blir sendt noen kode i løpet av 10 sekunder, kobles radiomottakeren om til normal drift.
2. Trykk ønsket håndsendertast (5) til LED-en (3.1/3.2) slukker – avhengig av hvilken kanal som ble valgt.
 - ⇒ LED slukker – innlæring avsluttet.
 - ⇒ Håndsenderen har overført radiokoden til radiomottakeren.
3. Innlære flere håndsendere, gjenta trinnene ovenfor.
Maks. 112 minneplasser er tilgjengelig pr. radiomottaker.

Avbryte læremodus:

Trykk innlæringstast (1) til ingen LED lyser lenger.

Slette håndsendertast fra radiomottakeren

Hvis en som bruker et fellesgarasjeanlegg flytter og ønsker å ta med seg håndsenderen sin, må alle radiokodene til håndsenderen slettes fra radiomottakeren.

Av sikkerhetsmessige grunner skal hver tast og hver tastekombinasjon til håndsenderen slettes!

1. Trykk innlæringstast (1) og hold den inne i 5 sekunder.
 - ⇒ En LED blinker (vilkårlig hvilken).
2. Slipp innlæringstast (1).
 - ⇒ Radiomottakeren befinner seg i slettemodus.
3. Trykk tasten på håndsenderen hvis kode i radiomottakeren skal slettes.
 - ⇒ LED slukker. Slettingen ferdig.
4. Gjenta prosessen for alle taster og tastekombinasjoner.

Slette en kanal fra radiomottakeren

1. Trykk innlæringstast (1) og hold den inne.
 - 1x for kanal 1, LED (3.1) lyser
 - 2x for kanal 2, LED (3.2) lyser
 - ⇒ Etter 5 sekunder blinker LED-en (3.1 eller 3.2).
 - ⇒ Etter ytterligere 10 sekunder lyser LED-en (3.1 eller 3.2).
2. Slipp innlæringstast (1).
 - ⇒ Slettingen ferdig.

Slette minnet i radiomottakeren

Hvis en håndsender går tapt, må alle kanaler på radiomottakeren slettes av sikkerhetsmessige grunner! Deretter må radiomottakeren innlære alle håndsendere på nytt.

1. Trykk innlæringstast (1) og hold den inne.
 - ⇒ Etter 5 sekunder blinker LED-en (3.1 eller 3.2).
 - ⇒ Etter ytterligere 10 sekunder lyser LED-en (3.1 eller 3.2).
 - ⇒ Etter til sammen 25 sekunder lyser alle lysdiodene (3.1 + 3.2).
2. Slipp innlæringstast (1) – Slettingen ferdig.

Koble til ekstern antenne

Hvis den interne antennen til radiomottakeren ikke har tilstrekkelig mottak, kan man koble til en ekstern antenne.

Koble da til en ekstern antenne (6) til kobling (4), se kapitlet "Drift/betjening – Angivelse-og tasteerklæring".

Antennekabelen skal ikke pålaste radiomottakeren noen mekanisk belastning, monter trekkavlastning.

Til hva er tast 2?

Tast 2 brukes til definert åpning og lukking av porten via 2 forskjellige taster eller kanaler (2-kanalsdrift). Dermed kan man åpne med en tast og lukke porten med den andre.

Hvis man bruker denne funksjonen, kan en 2. tast kobles til. Innstillinger, se kapitlet "Funksjoner og tilkoblinger – Koble til tast 2" og kapitlet "Funksjoner og tilkoblinger – Definert åpning og lukking (DIP 7)" og "Delåpning (DIP 8)".

Funksjoner og tilkoblinger

Generelle råd

- DIP-bryter i stillingen OFF ved levering, alle tilleggfunksjoner utkoblet.
- Kabellengde maks. 10 m ved klemmer: 9 + 10, 11 + 12
- Kabellengde maks. 30 m ved klemmer: 5 + 6, 7 + 8

Registrering av hindring (DIP 1, 2 + 3)

Driftsforhold ved åpne port

Hvis porten støter på en hindring (kraftutkobling) eller hvis sikkerhetsinngangen blir avbrutt (noen løper gjennom fotocellen), registrerer motoren dette og reagerer i henhold til innstilling av DIP-bryter 1.

DIP-bryter 1

- OFF Ingen reaksjon ved et avbrudd i sikkerhetsinngangen. Ved en kraftutkobling stopper porten.
- ON Motoren stopper porten.

Driftsforhold ved lukke port

Hvis porten støter på en hindring (kraftutkobling) eller hvis sikkerhetsinngangen blir avbrutt (noen løper gjennom fotocellen), registrerer motoren dette og reagerer avhengig av innstillingen av DIP-bryter 2 + 3.

DIP-bryter 2: Funksjon sikkerhetstilkobling

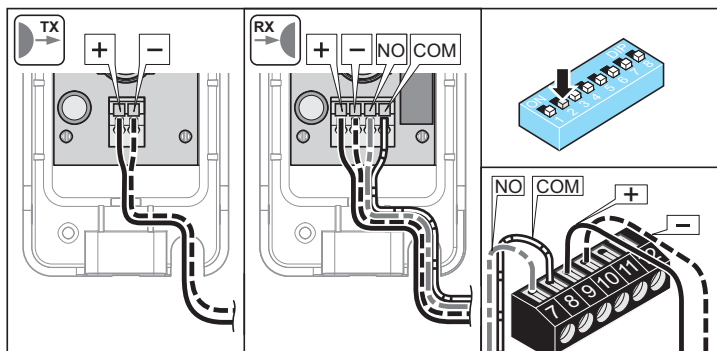
- OFF Åpnerkontakt for fotocelle
- ON Tastetilkobling for tast 2 (delåpning, definert åpning og lukking)

DIP-bryter 3: Forhold motor ved lukke port

- OFF Motor stopper og åpner porten et stykke, reversering
- ON Motoren stopper og åpner porten helt

Koble til fotocelle

- Tillatt kabelvernsnitt: maks. 0,75 mm².



- Klemme 7 + 8 Sikkerhetstilkobling, kun når DIP-bryter 2 OFF
- Klemme 9 + 10 Regulert DC 24 V, maks. 0,1 A
 - Klemme 9: DC 24 V
 - Klemme 10: Jord

Innstilling: se kapitlet "Funksjoner og tilkoblinger – Registrering av hindring (DIP 1, 2 + 3)".

Koble til tast 2 (DIP 2)

- Tillatt kabelvernsnitt: maks. 0,75 mm².



MERK!

Bruk kun tilkobling for potensialfrie lukkerkontakter. Spenningstilførselen skader eller ødelegger styringen.

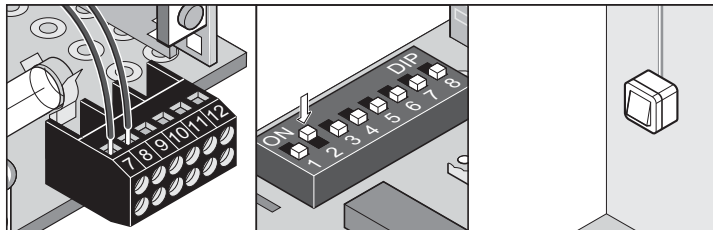
Tast 2 kan ved følgende funksjoner brukes ved behov:

- Definert åpning og lukking
- Delåpning



PASS PÅ!

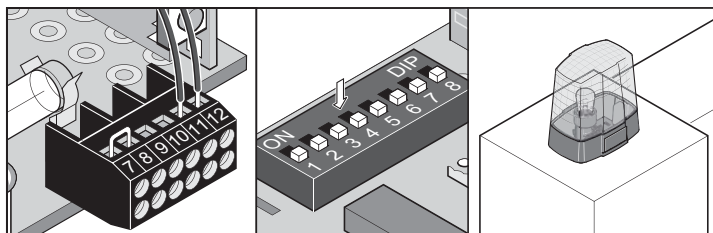
Ved bruk av tast 2 er det ikke lenger noen sikkerhetstilkobling tilgjengelig.



Klemme 7 + 8 Tilkobling for tast 2, kun hvis **DIP-bryter 2 ON**

Koble til varsellys (DIP 4)

- Tillatt kabelvernsnitt: maks. 0,75 mm².



Klemme 11 + 12 Uregulert DC 24 V (maks. 34 volt), maks. 1 A

DIP-bryter 4

- OFF Tilkoblet varsellys blinker (styring lager blinking)
- ON Porttilstandsindikator
 - lyser hvis porten ikke er lukket
 - av hvis porten er lukket

Funksjoner og tilkoblinger

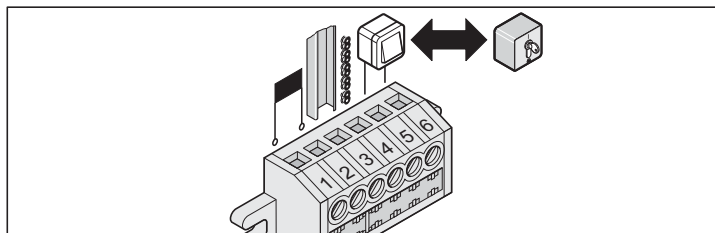
Direktekoblingslist (tast 1)



ANVISNING!

Tilkoblingene (klemme 3 + 4) til motoren skiftes om ved en fløyport.

➤ Tillatt kabeltverrsnitt: maks. 1,5 mm².



Klemme 1 + 2	Trafo
Klemme 3	C – skinne
Klemme 4	Kjede
Klemme 5 + 6	Tastetilkobling (tast 1)



MERK!

Bruk kun tilkobling (klemme 5 + 6) for potensialfrie lukkerkontakter. Spenningstilførselen skader eller ødelegger styringen.

Forvarslingstid (DIP 5)

Varsellyset blinker etter betjening av tasten eller håndsenderen i 3 sekunder, før motoren starter. Hvis man i løpet av denne tiden trykker tasten eller håndsenderen på nytt, avbrytes forvarslingstiden.

Forvarslingstiden virker både på den interne belysningen, og på et tilkoblet varsellys.

DIP-bryter 5

OFF	Deaktivert
ON	Aktivert, intern belysning og varsellys blinker i 3 sekunder

Backjump (DIP 6)



ANVISNING!

Ved seksjons- eller takløpeporter kan du sette DIP-bryter 6 på ON, dette avlaster motor- og portmekanikken. Enklere betjening av nødåpningen.

Brukes til å avlaste port- og motormekanikken. Når motoren har nådd endestilling Port IGJEN, går den i retning Port OPP og avlaster dermed mekanikken.

DIP-bryter 6

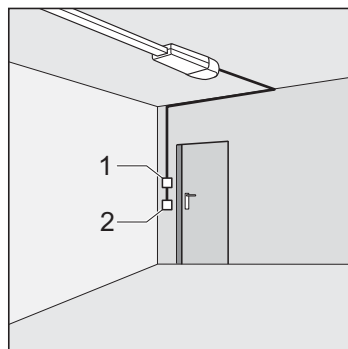
OFF	Deaktivert
ON	Aktivert

Definert åpning og lukking (DIP 7)



ANVISNING!

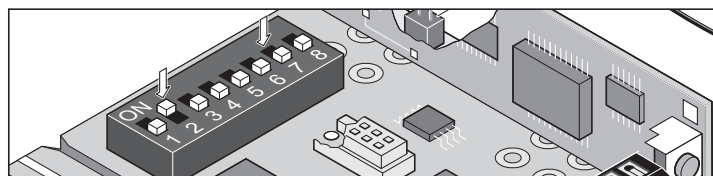
Ved denne funksjonen åpner kun tast 1/radiokanal 1 porten og tast 2/radiokanal 2 lukker kun porten.



Tast 1/radiokanal 1 åpner og tast 2/radiokanal 2 lukker porten. Denne funksjonen kan også kun brukes med 2 taster eller kun med en håndsender.

Forutsetning:

- DIP-bryter 8 OFF.
- 2 taster tilkoblet (DIP-bryter 2 ON) eller 2 håndsendertaster innlært.



DIP-bryter 7

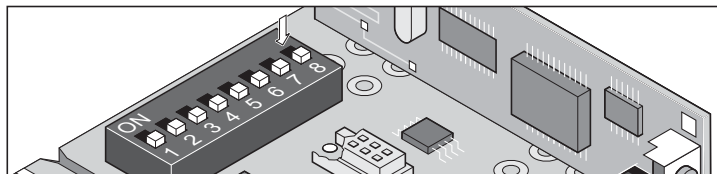
OFF	Deaktivert
ON	Aktivert

Funksjoner og tilkoblinger

Delåpning (DIP 8)

Denne funksjonen åpner porten delvis, avhengig av innstilling.

Brukseksempler: Lufting av garasje, åpne sideseksjonsport for persongjennomgang osv. Delåpning kan brukes med to taster, men også håndsendere.



DIP-bryter 8

- OFF Deaktivert
- ON Aktivert, DIP-bryter 7 uten funksjon

Delåpning med 2 taster

Monter ekstra tast og koble til som tast 2 på klemme 1 + 2.

- **Tast 1** åpner alltid porten komplett.
Er porten åpnet delvis med tast 2, åpner en betjening av tast 1 porten helt.
- **Tast 2** gir kun delvis åpning når porten er lukket.
Hvis porten er helt åpnet med tast 1 eller delvis åpnet med tast 2, lukkes porten med en ny betjening av tast 2.

Fremgangsmåte:

1. Lukk porten.
2. DIP-bryter 8 ON: aktiverer delåpning.
⇒ La DIP-bryter 8 alltid stå på ON, OFF-stillingen sletter umiddelbart innstilt delåpning.
3. Trykk tast 2 (åpne porten fra endestilling "IGJEN").
⇒ Porten åpnes til tast 2 trykkes en gang til eller porten når endestillingen "Port OPP".
4. Trykk tast 2 når du når ønsket posisjon.
5. Lukk porten med tast 2.



Delåpning lagret og betjening av tast 2 åpner porten helt til endestilling. For å slette delåpningsinnstilling, settes DIP-bryter 8 på OFF.

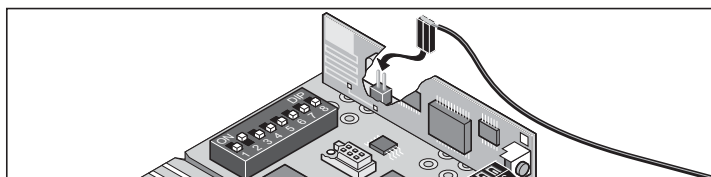
Delåpning med håndsender (2-kanalsdrift)

Lær inn 2 taster på håndsenderen. F.eks. tast 1 på radiokanal 1 og tast 2 på radiokanal 2

- Radiokanal 1 har alltid samme funksjon som tast 1
- Radiokanal 2 har alltid samme funksjon som tast 2

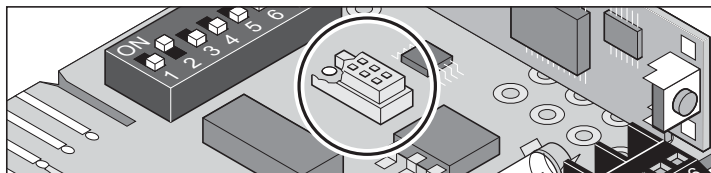
Koble til ekstern antenne

Leveringstilstand: fri

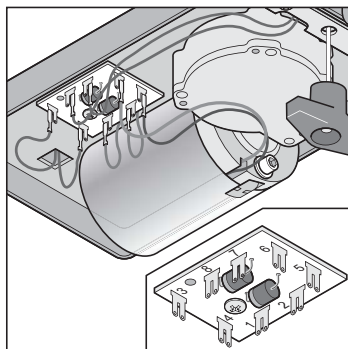


Grensesnitt TorMinal

Se bruksanvisning TorMinal



Løpevektplate



Klemme 1	Strømreduksjon kjede
Klemme 2	Strømreduksjon skinne
Klemme 3 + 4	Endebryter Port OPP
Klemme 5	Motorkabel
Klemme 6	Motorkabel
Klemme 7 + 8	Endebryter Port IGJEN

Vedlikehold og stell

Viktige anvisninger

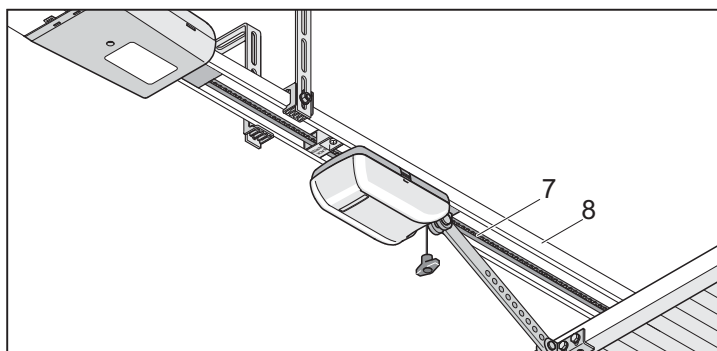


FARE!

Motoren eller styreenheten må aldri spyles med vannslange eller høytrykksvasker.

- Trekk alltid ut støpslet før arbeid på porten eller motoren.
- Ikke bruk lut eller syre til rengjøring.
- Tørk av motoren med en tørr klut hvis det er behov for det.
- Ta aldri i en port som går eller i bevegede deler.
- Mekanikken eller lukkekantene på porten kan utgjøre en fare på grunn av klem- og skjæresteder.
- Kontroller at alle festeskrueene til motoren sitter som de skal, trekk til ved behov.
- Kontroller porten i henhold til veiledning fra produsenten.

Rengjør kjeder og motorskinne



1. Kjede (7) eller motorskinne (8) er svært skitne – rengjør med en ren klut.
2. Sett inn kjede (7) og motorskinne (8) med litt "ledende" olje ved behov. Ikke bruk fett!

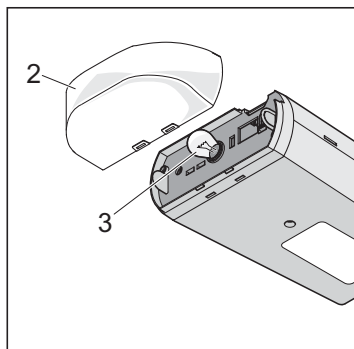


ANVISNING!

Foreskrevne oljetyper: Ballistol, kontaktspray WD40.

Skifte glødelampe

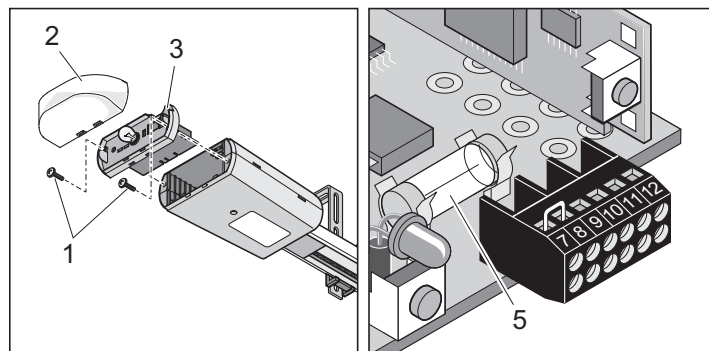
1. Trekk støpslet ut av stikkkontakten.



2. Ta av lyshetten (2).
3. Vri glødelampen (3) mot venstre og trekk den ut.
4. Sett inn ny glødelampe (32,5 volt, 34 watt, BA 15 s eller 24 volt, 21 watt, BA 15 s) og vri mot høyre til låsing.

Skifte sikring (tilkobling varsellys)

1. Trekk støpslet ut av stikkkontakten.



2. Ta av lyshetten (2).
3. Løsne de to skruene (1).
4. Trekk ut styringen (3).
5. Skifte defekt sikring, alle sikringer 1 A rask. Sikring (5) for tilkobling varsellys, klemme 11 + 12

Generelle opplysninger

Regelmessig kontroll

Kontroller sikkerhetsinnretningene regelmessig, men minst hver 6 måned, for korrekt funksjon. Se EN 12453:2000.

Kontroller om sikkerhetsinnretningene (f.eks. sikkerhetskontaktlist) fungerer som de skal hver 4. uke, se EN 60335-2-95:11-2005.

Kontroller først av alt at motoren er korrekt innstilt og reverseres når den treffer en hindring som er 50 mm høy og befinner seg på gulvet.

Korriger justeringen om nødvendig og prøv på nytt, da feil justering utgjør en fare.

Kontroll	Egenskaper	ja/nei	Mulig årsak	Botemiddel
Kraftutkobling Portfløy stoppes ved lukking med en 50 mm høy gjenstand.	Motoren reverseres når man treffer gjenstanden	ja	• Kraftutkoblingen fungerer uten begrensninger	• La alle innstillinger stå slik.
		nei	• Port feil innstilt	• Still inn port, kontakt fagfolk!
Nødlåsing Fremgangsmåte som beskrevet i kapitlet "Drift/betjening – Nøddåpning".	Nøddåpningen er lett å betjene (trekk 1x, motor låser opp)	ja	• Alt i orden!	
		nei	• Motoren trykker porten igjen. • Port- og motormekanikk er trukket til. • Defekt nøddåpning. Porten klemmer	• Juster endebryter Port IGJEN eller koble inn Backjump (DIP-bryter 6 ON). • Reparer nøddåpningen. • Kontroller porten, se portens vedlikeholdsveiledning.
Kraftutkobling, når tilgjengelig Åpne/lukk porten og betjen dermed listen	Forholdet til porten som innstilt på DIP-bryter 1, 2 eller 3.	ja	• Alt i orden!	
		nei	• Kabelbrudd, løs klemme • DIP-bryter feil stilt • List defekt	• Kontroller kablingen, trekk til klemmene. • Still inn DIP-bryter. • Ta anlegget ut av drift og sikre den mot gjeninnkobling, ring kundeservice!
Fotocelle, hvis relevant Åpne/lukk porten og avbryt fotocellen.	Forholdet til porten som innstilt på DIP-bryter 1, 2 eller 3.	ja	• Alt i orden!	
		nei	• Kabelbrudd, løs klemme • DIP-bryter feil stilt • Fotocellen er skitten • Fotocellen er forskjøvet (holderen er bøyd) • Defekt fotocelle	• Kontroller kablingen, trekk til klemmene. • Still inn DIP-bryter. • Rengjør fotocellen. • Still inn fotocelle. • Ta anlegget ut av drift og sikre den mot gjeninnkobling, ring kundeservice

Demontering



VIKTIG!

Følg sikkerhetsanvisningene!

Arbeidsforløpet er det samme som i avsnittet "Montering", men i motsatt rekkefølge. Beskrevet innstillingsarbeid bortfaller.

Skroting

Følg respektive nasjonale forskrifter!

Garanti og kundeservice

Garantien oppfyller lovbestemmelsene. Det er faghandleren som er kontaktperson for eventuelle garantiytelser.

Garantikravet gjelder kun i landet hvor motoren ble kjøpt.

Batterier, sikringer og glødepærer omfattes ikke av garantien.

Hvis du har behov for kundeservice, reservedeler eller tilbehør, henvender du deg til din faghandler.

Vi har forsøkt å gjøre Monterings- og bruksanvisningen så oversiktlig som mulig. Hvis du har forslag til hvordan den kan bli bedre eller hvis det er noe du savner i Monterings- og bruksanvisningen, sender du forslagene dine til oss:

Faks: +49 (0)7021-8001403

email: doku@sommer.eu

Hjelp ved feil

Tips for feilsøking



HOMELINK KOMPATIBEL!

Hvis ditt kjøretøy er utstyrt med siste Homelink-versjon (versjon 7), så er vår motor/radiomottaker med 868,6 MHz kompatibel med dette. Ved eldre Homelink-versjoner, må det benyttes en annen radiofrekvens (40,685 eller 434,42 MHz). Informasjon finner du på <http://www.eurohomelink.com> eller hvis du henvender deg til en fagforhandler.



VIKTIG!

Mange feil kan utbedres ved å nullstille styringen (slette kraftverdier), lær deretter inn motoren på nytt!

Hvis det ikke er mulig å finne og utbedre feilen ved hjelp av tabellen, gjennomfører du følgende tiltak.

- Nullstill av styringen (slette kraftverdier) på styringen.
- Koble fra tilkoblet tilbehør (f.eks. fotocelle) og koble til broen igjen ved en sikkerhetstilkobling.
- Sett alle DIP-brytere på fabrikkinnstillingen.
- Hvis innstillinger er blitt forandret med TorMinal, gjennomfør en nullstilling med TorMinal.
- Kontroller alle tilkoblinger på direktetilkoblingslisten og klemmelisten, og trekk til ved behov.

Feil på motoren kan utbedres ifølge tabellen. Hvis du ikke kommer videre selv, kan du spørre faghandleren din om råd eller søke på internett under <http://www.sommer.eu>.

Feil	Mulig årsak	Løsning
Belysning blinker	Motoren er ikke innlært, ingen kraftverdier er lagret.	Lær inn motoren. Se kapitlet "Igangkjøring – Lær inn motoren".
Motor uten funksjon og uten belysning	Ingen nettspenning tilgjengelig.	Plugg inn støpslet.
	Ingen styring montert.	Monter styring.
	Sikring for strømkursen garasje utløst.	Bytt sikring, kontroller med en annen forbruker f.eks. bormaskin.
Ingen belysning ved lukking og åpning av porten	Glødelampe defekt.	Skift glødelampe. Se kapitlet "Vedlikehold og stell – Skifte glødelampe".
Motor uten funksjon	Styring ikke riktig montert.	Sett styringen riktig inn i stikklisten.
	Focelle brutt.	Reparer bruddet.
	Sikkerhetskontaktlist (8,2 kOhm) defekt eller DIP-bryter 2 ON.	For å skifte sikkerhetskontaktlist, settes DIP-bryter 2 på OFF.
	Fraba-system innkoblet eller sikkerhetskontaktlist (8,2 kOhm) tilkoblet.	Fraba-system utkoblet, DIP-bryter 2 OFF.
Motoren fungerer ikke ved betjening med håndsender	Batteri i håndsenderen er tom.	Bytt batteriet i et nytt.
	Håndsender ikke innlært på radiomottaker.	Innlæring av håndsender.
	Feil radiofrekvens.	Kontroller frekvens (868/434 MHz uten ekstern antenne).
	Ordre ligger an hele tiden, fordi tasten er fastkilt.	Løsne tasten eller skift håndsender.
Motoren fungerer ikke ved betjening med tast	Tast ikke tilkoblet eller defekt.	Koble til eller skift tast.
Porten stopper ved lukking og kjører ca. 10 cm i motsatt retning og stopper	Kraftutkoblingen reagerer på grunn av en hindring.	Fjern hindringen, åpne porten helt.
	Feil kraftverdi innlært eller krafttoleranse for liten.	Slett kraftverdier og lær inn på nytt.
	Koblingsskyver er feil innstilt.	Juster koblingsskyver, se kapitlet "Igangkjøring – Stille inn endestillinger Port Opp + Igjen".
	Porten er feil innstilt eller defekt (f.eks. fjæraksling).	La en fagmann stille inn eller reparere porten.
Porten stopper ved åpning og kjører ca. 10 cm i motsatt retning og stopper	Kraftutkoblingen reagerer på grunn av en hindring.	Fjern hindringen. Kjører porten med tasten helt til endestillingen Port "Igjen".
	Feil kraftverdi innlært eller krafttoleranse for liten.	Slett kraftverdier og lær inn på nytt.
	Koblingsskyver er feil innstilt.	Juster koblingsskyver, se kapitlet "Igangkjøring – Stille inn endestillinger Port Opp + Igjen".

Generelle opplysninger

Feil	Mulig årsak	Løsning
Porten stopper under åpning	Tilkoblet fotocelle brutt og DIP-bryter 1 på ON.	Reparer bruddet eller sett DIP-bryter 2 på OFF.
Motoren lukker ikke porten	Strømforsyning fotocelle brutt.	<ul style="list-style-type: none"> • Kontroller tilkobling. • Bytte sikring.
	Motoren var koblet fra nettet.	Motoren åpner alltid porten helt etter den første kommandoen etter at strømforsyningen er gjenopprettet.
Motoren åpner porten, deretter ikke noen reaksjon mer på ordre med tasten eller håndsenderen	Sikkerhetsinngang utløst (f.eks. defekt fotocelle).	<ul style="list-style-type: none"> • Fjern hindringen fra fotocellen. • Reparer fotocellen. • Direktekoblingslist ikke riktig påsatt.
	Endebryter "Port IGJEN" i løpevogn defekt.	Skift endebryter.
Motoren lukker porten, deretter ikke noen reaksjon mer på ordre med tasten eller håndsenderen	Endebryter "Port OPP" i løpevogn defekt.	Skift endebryter.
Tilkoblet varsellys lyser ikke	Sikringen defekt.	Skift sikring, se kapitlet "Vedlikehold og stell – Skifte sikring (tilkobling varsellys)".
	Glødelampe defekt.	Skift glødelampe, se kapitlet "Vedlikehold og stell – Skifte glødelampe".
Hastigheten ved åpning eller lukking forandrer seg	Motoren starter sakte og blir deretter raskere.	Soft-drift, helt normalt.
	Skitten kjedeskinne.	Rengjør skinnen og smør den på nytt, se kapitlet "Vedlikehold og stell – Rengjør kjeder og motorskinne".
	Kjedeskinnen er smurt med feil olje.	Rengjør skinnen og smør den på nytt, se kapitlet "Vedlikehold og stell – Rengjør kjeder og motorskinne".
	Kjeden er strammet feil.	Stram kjeden, se kapitlet "Montering – Formontering".
Motoren avslutter ikke innlæringsforløpet	Endestillinger er feil innstilt.	Still endestilling, se kapitlet "Ilgangkjøring – Stille inn endestillinger Port Opp + Igjen".
Kun radiomottaker! Alle LED-er blinker	Alle minneplasser er opptatt, maks. 112.	<ul style="list-style-type: none"> • Slett håndsendere som ikke lenger er nødvendig. • Installer ekstra radiomottaker.
LED 3.1 eller 3.2 lyser fast	Radiosignal blir mottatt, evt. taster på en håndsender defekt eller fremmedsignal.	<ul style="list-style-type: none"> • Ta batteriet ut av håndsenderen. • Vent til fremmedsignalet.
LED 3.1 eller 3.2 lyser	Radiomottaker i læremodus, venter på en radiokode i en håndsender.	Trykk ønsket håndsendertast.

SOMMER Deutschland

SOMMER Antriebs- und Funktechnik GmbH

Hans-Böckler-Straße 21-27
73230 Kirchheim/Teck
Germany

Telefon: +49 7021 8001-0
Telefaks: +49 7021 8001-100

info@sommer.eu
www.sommer.eu

© Copyright 2017 Alle rettigheter forbeholdt.