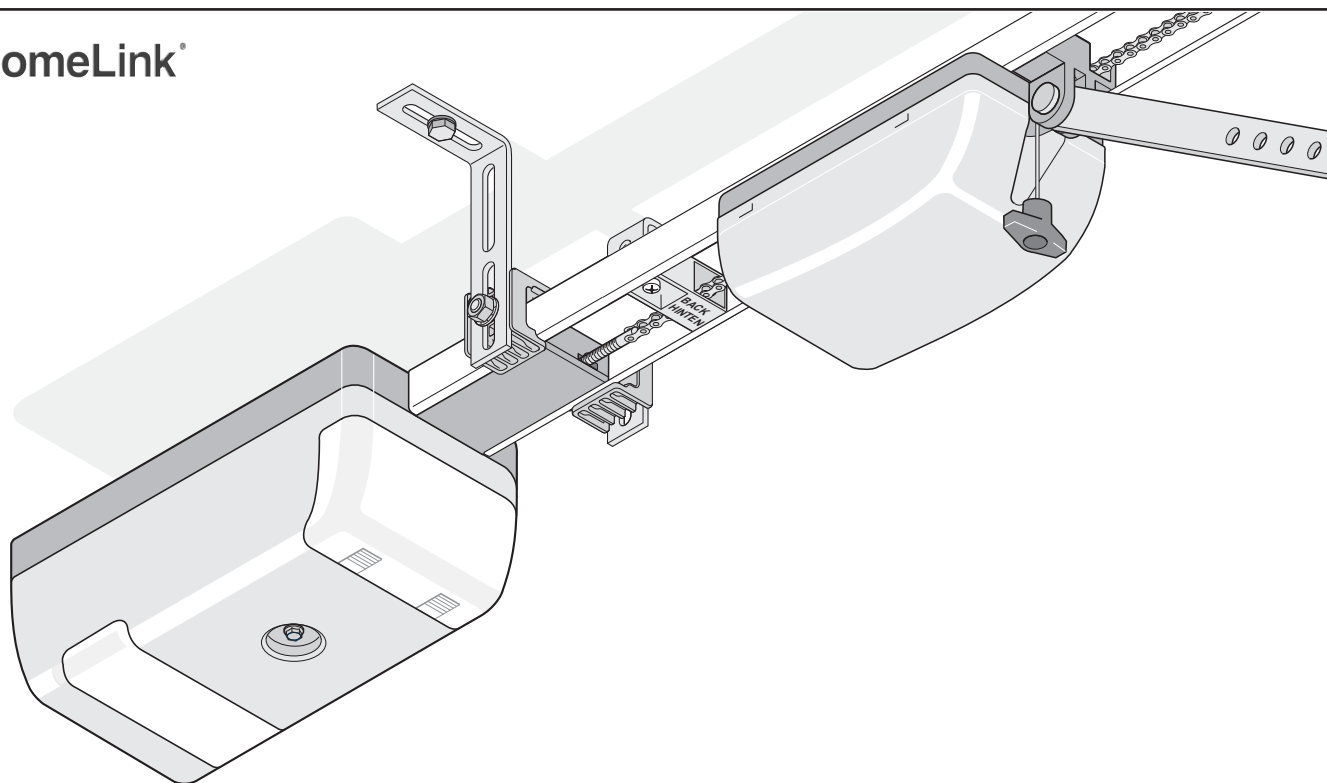


↑ HomeLink®



HU AZ EREDETI SZERELÉSI ÉS ÜZEMELTETÉSI ÚTMUTATÓ FORDÍTÁSA

Garázskapu-meghajtás marathon 550-, 800-, 1100 SL

Tartalomjegyzék

Általános adatok.....	3	Funkciók és csatlakozások	20
Szimbólumok.....	3	Általános megjegyzések	20
Biztonsági tudnivalók	3	Akadályfelismerés (1., 2. + 3. DIP)	20
Általános előírások	3	A meghajtás viselkedése kapunyitásnál	20
Raktározási előírások	3	A meghajtás viselkedése kapuzárásnál.....	20
Üzemeltetési előírások	3	Biztonsági csatlakozó 1 működésmód (2. DIP).....	20
Előírások a rádió-távírányításhoz	3	Figyelmeztetési idő (5. DIP).....	20
Típustábla	3	Backjump (6. DIP).....	20
Rendeltetésszerű használat.....	3	Meghatározott nyitás és zárás (7. DIP).....	20
A kapu megengedett max. méretei *	4	Részleges nyitás (8. DIP).....	20
Műszaki adatok	4	Részleges nyitás 2 nyomógommbal	20
Szállítási terjedelem	5	Részleges nyitás távirányítóval (2-csatornás üzem)	21
Szerelési előkészületek.....	7	Automatikus záródás (4. DIP)	21
Biztonsági tudnivalók	7	Kétpályás szabályozás piros lámpákkal	21
Szükséges szerszámok	7	1. változat: Automatikus záródás	21
Személyi védőfelszerelés.....	7	2. változat, automatikus záródás + fény sorompó	21
A személybejáró ajtó biztonsági kapcsoló vagy kioldózár		3. változat: Automatikus záródás + biztonsági érintkezőléc	
beszerelése.....	7	(8,2 kOhm) + fény sorompó.....	22
Szerelés	8	Közvetlen kapcsoléc (24 pólusú)	22
Biztonsági tudnivalók	8	Futókocsi vezérlőlemez.....	22
Kaputípusok és tartozékok *	8	1. nyomógomb csatlakoztatása.....	22
Szerelési javaslatok	8	2. nyomógomb csatlakoztatása.....	22
Előszerelés.....	9	1-es fény sorompó csatlakoztatása.....	23
Szerelés	11	8,2 kOhm-léc csatlakoztatása	23
A dugaszoló aljzat szerelése	13	2-es fény sorompó csatlakoztatása	23
Üzembevétele.....	14	Lánc és C-sín	23
Biztonsági tudnivalók	14	24 V bekötése	23
A kapu ZÁRÁS + NYITÁS végállásainak beállítása	14	Transzformátor.....	23
A meghajtás betanítása.....	14	1-es figyelmeztető lámpa csatlakoztatása	23
A kapu NYITÁS + ZÁRÁS végállásainak ellenőrzése.....	15	2-es figyelmeztető lámpa csatlakoztatása	24
A vészkioldó ellenőrzése	15	12 V bekötése	24
Az erőbeállítás ellenőrzése	15	Potenciálmentes jelfogókimenet	24
A távirányítók betanítása.....	15	Külső antenna csatlakoztatása	24
A tájékoztató tábla felszerelése.....	15	A TorMinal interfész.....	24
A figyelmeztető tábla felszerelése	16	Fraba-rendszer csatlakoztatása.....	24
1. változat: Fraba-rendszer + fény sorompó	25	Speciális funkciók.....	25
Üzemeltetés/kezelés.....	17	Karbantartás és gondozás.....	26
Biztonsági tudnivalók	17	Fontos megjegyzések	26
A kapu nyitása	17	A láncok és a meghajtás síneinek tisztítása.....	26
A kapu zárása	17	Izzólámpa cseréje	26
A kapumozgatás impulzussorozata.....	17	Biztosíték cseréje (figyelmeztető lámpa csatlakoztatása).....	26
Vészkioldás	17	Rendszeres ellenőrzés.....	27
A vezérlés visszaállítása alaphelyzetbe.....	17	Egyéb.....	28
Működés közbeni leállítás	18	Leszerelés.....	28
Biztonsági leállítás 1 (erőlekapcsolás).....	18	Hulladékkezelés.....	28
Biztonsági leállítás 2 (biztonsági bemenet)	18	Garancia és vevőszolgálat	28
Túlterhelés elleni védelem	18	Hibaelhárítási segédlet	29
Áramkiesés utáni üzemeltetés	18	Javaslatok a hibakereséshez	29
Rádióvevő	18		
Biztonsági tudnivalók	18		
Magyarázat a kijelzőhöz és a gombokhoz.....	18		
A távirányítók betanítása	19		
A kézi távirányító gomb törlése a rádióvevőből	19		
Egy csatorna törlése a rádióvevőből.....	19		
A rádióvevő memóriájának törlése.....	19		
Külső antenna csatlakoztatása	19		
A 2. nyomógomb funkciója.....	19		

Általános adatok

Szimbólumok



FIGYELEM JEL:

Fontos biztonsági utasítások!

Figyelem – Az emberek biztonságának érdekében létfontosságú az összes utasítás betartása. Őrizze meg ezeket az útmutatókat!



TÁJÉKOZTATÓ JEL:

Információ, hasznos tudnivaló!



A szöveg elején, vagy magában a szövegben, a megfelelő ábrára utal.

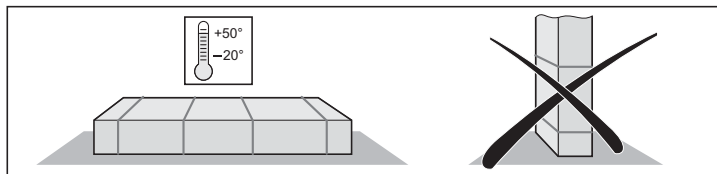
Biztonsági tudnivalók

Általános előírások

- A meghajtás szerelése, üzemeltetése vagy karbantartása csak ennek a szerelési és üzemeltetési utasításnak elolvasása és megértése után, valamint figyelembevételével végezhető.
- A meghajtás szerelését, bekötését és első üzembe helyezését csak megfelelő szakismeretekkel rendelkező személy végezheti.
- Minden vezeték állandó kiépítésű, és biztosítani kell őket elmozdulás ellen.
- A meghajtást csak megfelelően szintbe állított és kiegyensúlyozott kapukra szabad felszerelni. A nem megfelelően szintbe állított kapu komoly sérülést, vagy a meghajtás megrongálódását okozhatja.
- A gyártó nem felel a szerelési és üzemeltetési útmutató figyelmen kívül hagyásából eredő károkért és üzemzavarokért.
- Gondoskodjon arról, hogy ez a szerelési és üzemeltetési útmutató könnyen elérhető helyen legyen a garázsban.
- Az adott országban érvényes balesetvédelmi előírásokat és az érvényes szabványokat figyelembe kell venni és be kell tartani.
- A Munkahelyi Bizottság (ASTA) „Munkahelyek műszaki szabályai” irányelvét figyelembe kell venni és be kell tartani. (A németországi üzemeltetőkre vonatkozik.)
- Mindig húzza ki a hálózati csatlakozót, mielőtt a meghajtáson munkát végezne.
- Csak a gyártó eredeti pótalkatrészeit, tartozékait és rögzítőelemeit szabad használni.

Raktározási előírások

- A meghajtást csak zárt és száraz helyiségben szabad tárolni $-20 - +50$ °C szobahőmérsékleten.
- A meghajtást fekvő helyzetben kell tárolni.



Üzemeltetési előírások

- A meghajtást csak biztonságosan beállított erőtűréssel szabad üzemeltetni. Az erőtűrés olyan alacsony értékre kell beállítani, hogy a záróerő ne okozhasson sérülést.
- Sohasem szabad a mozgó kapuhoz ill. mozgó alkatrészekhez nyúlni.
- A mozgó kaput mindig figyelni kell, és a személyeket mindaddig távol kell tartani, míg a kapu teljesen ki nem nyílik vagy be nem záródik.
- A kapun csak akkor szabad áthajtani, ha az teljesen kinyílt.
- A vészkioldó működtetésekor előfordulhat a kapu ellenőrzetlen mozgása, ha a rugók gyengék, vagy eltörtek, vagy ha a kapu súlykiegyenlítetttsége nem optimális.
- Zúzó- és nyírásveszély állhat fenn a kapu mechanikáján vagy a záródó élein.

- Ha a kapuban nincs beépítve személybejáró ajtó, és a garáznak sincs külön bejárata, akkor szereljen fel egy olyan vészkioldót (kioldózárát vagy kioldó bowdent) amit kívülről lehet működtetni.

Előírások a rádió-távírányításhoz

- Csak olyan készülékeket és berendezéseket szabad távirányítani, amelyeknél a rádióadó és -vevő üzemzavara esetén emberek, állatok vagy tárgyak nem kerülnek veszélybe, vagy ezen veszélyek kockázatát egyéb biztonsági berendezések kizárják.
- A felhasználót tájékoztatni kell arról, hogy azokat a berendezéseket, amelyeknél balesetveszély áll fenn, csak akkor szabad távvezérelni (ha egyáltalán szükség van rá), ha azokra a közvetlen rálátás biztosított.
- A rádió-távvezérlést csak akkor szabad használni, ha a kapu mozgása belátható és sem személyek, sem tárgyak nincsenek a mozgás tartományában.
- A távirányítót olyan helyen kell tartani, hogy például a gyermekek vagy állatok általi akaratlan működtetés kizárt legyen.
- A rádióberendezés üzemeltetője semmilyen védelmet nem élvez az olyan üzemzavarokkal szemben, melyeket más távjelző berendezések és készülékek (pl.: ugyanabban a frekvenciatartományban szabályszerűen üzemeltetett rádióberendezések) által okozott zavarokkal szemben. Ha erős zavarok jelentkeznek, forduljon az illetékes távközlési hivatal rádiózavar mérési szolgálatához (rádiólokáció)!
- A távirányítót ne üzemeltesse rádiótechnikai szempontból érzékeny helyen vagy létesítményekben (pl.: repülőtér, kórházban).

Típustábla

- A típustábla a vezérlőszekrény burkolatán található.
- A típustáblán a meghajtás pontos típusjelölése és a gyártási dátum (hónap/év) olvasható.

Rendeltetésszerű használat



FIGYELEM! A MEGHAJTÁS KÁROSODHAT!

A kaput nem szabad beállított súlykiegyenlítés (megfeszített rugók) nélkül, meghajtással nyitni vagy zárni. Így ugyanis a motor (hajtómű) megsérül vagy tönkremegy.



VIGYÁZAT ÉLETVESZÉLY!

A kapu kézi működtetéséhez szükséges összes kötelet vagy húzófület le kell szerelni.

- A meghajtás kizárólag kapuk nyitására és zárására szolgál. Egyéb, vagy azon túlmenő használat nem rendeltetésszerűnek minősül. Más jellegű felhasználásból eredő károkért a gyártó nem felel. A kockázatot egyedül az üzemeltető viseli. A garancia ezáltal érvényét veszti.
- A meghajtással automatizált kapuk feleljenek meg a jelenleg hatályos szabványoknak és irányelveknek: pl. EN 12604, EN 12605.
- A meghajtást csak műszakilag kifogástalan állapotban, rendeltetésszerűen, a biztonság és a veszélyek szem előtt tartásával, a szerelési és üzemeltetési útmutatóban foglaltak betartásával szabad használni.
- A biztonságot befolyásoló meghibásodásokat haladéktalanul el kell hárítani.
- A kapunak stabilnak és csavarodásmentesnek kelle lennie, azaz nyitáskor és záráskor nem hajolhat vagy csavarodhat el.
- A meghajtás nem tudja kiegyenlíteni a kapu hibáit vagy hibás beszerelését.
- A meghajtást csak száraz helyiségben és robbanásveszélytől mentes területen szabad használni.
- A meghajtást nem szabad agresszív légkörű helyiségekben (pl. magas sótartalmú levegő) használni.

Általános adatok

A kapu megengedett max. méretei *

	550 SL	800 SL	1100 SL	Egység
Max. szélesség				
Lengő kapu	5.000	6.000	8.000	mm
Szekcionált kapu	5.000	6.000	8.000	mm
Szárnyas kapu **	2.800	2.800	2.800	mm
Oldalszekcionált vagy oldalra nyíló lamellás kapu				
• Sín 2600	2.350	2.350	2.350	mm
• Sín 3400	3.150	3.150	3.150	mm
Billenőkapu	4.000	5.500	7.500	mm
kb. magasság				
Lengő kapu				
• Sín 2600	2.600	2.600	2.600	mm
• Sín 3400	3.400	3.400	3.400	mm
Szekcionált kapu				
• Sín 2600	2.350	2.350	2.350	mm
• Sín 3400	3.150	3.150	3.150	mm
Szárnyas kapu **	2.800	2.800	2.800	mm
Oldalszekcionált vagy oldalra nyíló lamellás kapu	2.500	3.000	3.500	mm
Billenőkapu				
• Sín 2600	1.900	1.900	1.900	mm
• Sín 3400	2.700	2.700	2.700	mm
Bekapcsolási időtartam	40	40	40	%

* A kapu megfelel az EN 12604 és EN 12605 szabványoknak.

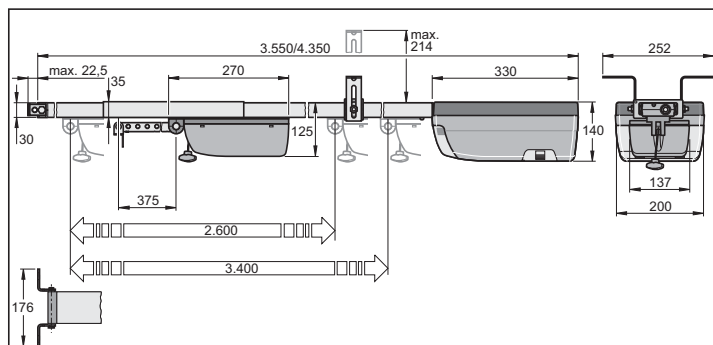
** Standard kétszárnyú adapterrel (cikksz. 1501. Magasabb kapuknál megfelelő hosszúságú sínt kell rendelni vagy síntoldásokat kell alkalmazni. Kérdések esetén forduljon a szakkereskedőhöz.

Műszaki adatok

	550-, 800-, 1100 SL			Egység
Névleges feszültség	230			V/AC
Névleges frekvencia	50			Hz
Világítás	max. 32,5 V, max. 34 W, BA 15 s alternatív 24 V, 21 W, BA 15 s			
Alkalmazási hőmérsékleti tartomány	-20 – +50			°C
Védelmi mód	IP 20			
A munkahelyet érintő zajkibocsátási érték	< 75 dBA – csak a meghajtás			
	550 SL	800 SL	1100 SL	
Max. húzó- és nyomóerő:	550	800	1100	N
Névleges húzóerő	165	240	330	N
Névleges áramfelvétel:	0,7	0,8	0,9	A
Névleges teljesítményfelvétel:	150	160	190	W
Max. sebesség:	180	130	130	mm/s
Teljesítményfelvétel, készenléti üzemben:	~2	~2	~2	W
Súly				
Sín 2600:	18,0	18,5	19,0	kg
Sín 3400:	20,4	20,9	21,4	kg

Csomagolás (Ho x Szé x Ma):		
Sín 2600	1.980 x 240 x 180	mm
Sín 3400	2.365 x 240 x 180	mm

Az erőkorlátozás, 1. és 2. biztonsági bemenet megfelelnek a „C” performance Level, 2. kategóriának.



EN Remote control / Radio receiver

EU Conformity Declaration

Messrs

SOMMER Antriebs- und Funktechnik GmbH
Hans-Böckler-Straße 21-27
D-73230 Kirchheim/Teck

declares herewith that the product designated below complies with the relevant fundamental requirements as per Article 3 of the R&TTE Directive 1999/5/EG, insofar as the product is used correctly, and that the following standards apply:

Product: RF Remote Control for Doors & Gates
Type: RM01-868, RM02-868-2, RM02-868-2-TIGA, RM03-868-4, RM04-868-2, RM08-868-2, RM01-434, RM02-434-2, RM03-434-4, RM04-434-2, RX04-RM02-868-2-wi6, RX04-RM02-868-2-TT, RX04-RM02-434-2, RX04-RM02-434-2-TT, RX01-RM02-868-2/4, RX01-RM02-434-4, TX02-868-2, TX02-868-2-UP, TX03-868-4, TX03-868-4-XP, TX35-868-1/5, TX04-868-10/30, TX08-868-4, TX02-434-2, TX03-434-4-XP, TX04-434-10 TX01-868, TX01-434, TX45-868-10, TX-45-434-10, RM10-868-1

The relevant guidelines and standards are:

- EN 60950-1
- EN 300 220-1
- EN 300 220 -2
- EN 301 489-1
- EN 301 489-3

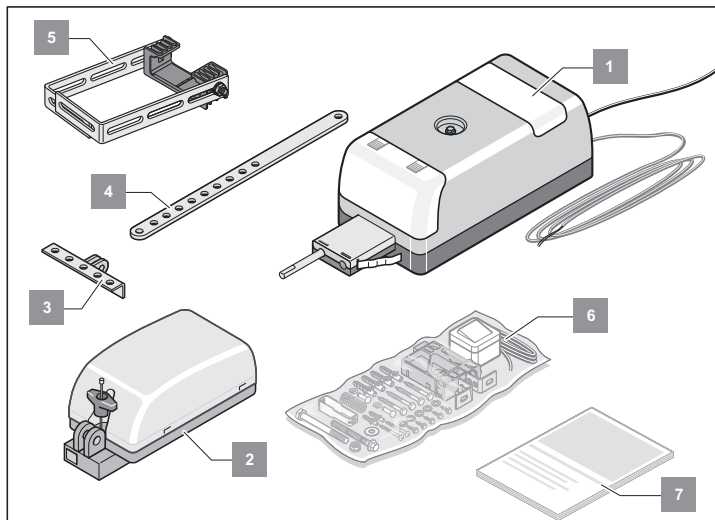
Kirchheim/Teck, 07.01.2014
Jochen Lude
Responsible for documents

Általános adatok

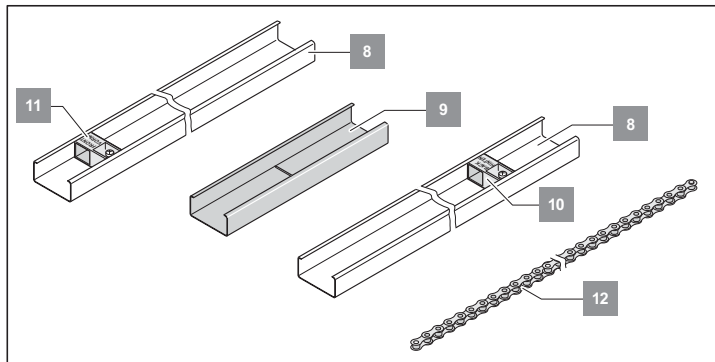
Szállítási terjedelem

A szállítási terjedelem a meghajtás kivitelétől függően változhat.

Első csomag



Második csomag



Tétel	Megnevezés	Mennyiség
1.	Vezérlődoboz (nyomógomb kábel, hálózati kábel, világítás)	1
2.	Futókocsi	1
3.	Kapuvasalat szögvas	1
4.	Tolórúd	1
5.	Mennyezeti felfüggesztés	1
6.	Szerelőzacskó	1
7.	Szerelési és üzemeltetési útmutató	1
8.	C-sínek (bevonatos)	2
9.	Köztes darab (bevonattal)	1
10.	Végállás ütköző, hátul „Back/Hinten”	1
11.	Végállás ütköző, elől „Front/Vorne”	1
12.	Lánc	1

Általános adatok

Beépítési nyilatkozat

fa részben kész gép beépítéséhez a 2006/42/EK gépekre vonatkozó irányelv, II. melléklet 1. részének B. szakasza szerint

SOMMER Antriebs- und Funktechnik GmbH

Hans-Böckler-Straße 21 - 27

73230 Kirchheim/Teck

Németország

cég kijelenti, hogy a vezérlés

marathon 500-, 800-, 1100 SL

forgó kapumeghajtás fejlesztése, tervezése és gyártása

- a gépi berendezésekre vonatkozó 2006/42/EK irányelv
- a kisfeszültségű elektromos berendezésekre vonatkozó 2014/35/EU irányelv
- az elektromágneses összeférhetőségre vonatkozó 2014/30/EU irányelv
- a 2011/65/EU RoHS irányelv

előírásaival összhangban történt.

A következő szabványok kerültek alkalmazásra:

- | | |
|---------------------------------------|--|
| • EN ISO 13849-1, PL „C” kat. 2 | Gépek biztonsága – Vezérlések biztonsági alkatrészei
– 1. rész: A kialakítás általános elvei |
| • EN 60335-1, amennyiben alkalmazható | Háztartási és hasonló jellegű villamos készülékek biztonsága/Kapumozgató berendezések |
| • EN 61000-6-3 | Elektromágneses összeférhetőség (EMC) – Zavarkibocsátás |
| • EN 61000-6-2 | Elektromágneses összeférhetőség (EMC) – Zavartűrés |
| • EN 60335-2-95 | Háztartási és hasonló jellegű villamos készülékek biztonsága
– 2. rész: Speciális követelmények a függőleges mozgású garázs kapu meghajtások lakóterületen való alkalmazására vonatkozóan |
| • EN 60335-2-103 | Háztartási és hasonló jellegű villamos készülékek biztonsága
– 2. rész: Kapuk, ajtók és ablakok hajtásainak egyedi előírásai |

A gépi berendezésekre vonatkozó 2006/42/EK irányelv 1. mellékletének alábbi pontjai kerültek betartásra:

1.1.2, 1.1.3, 1.1.5, 1.2.1, 1.2.2, 1.2.3, 1.2.4, 1.2.6, 1.3.2, 1.3.4, 1.3.7, 1.5.1, 1.5.4, 1.5.6, 1.5.14, 1.6.1, 1.6.2, 1.6.3, 1.7.1, 1.7.3, 1.7.4

Az irányelv VII. része B pontja szerinti speciális műszaki dokumentumok elkészültek, melyeket a hatóságok kérésére elektronikus formában rendelkezésre bocsátunk.

A részben kész gép a gépi berendezésekre vonatkozó 2006/42/EK irányelv értelmében csak kapumozgató rendszerbe beszerelve alkot teljes gépet. A kapurendszer csak akkor vehető üzembe, ha megállapították, hogy a teljes berendezés megfelel a fenti irányelvek rendelkezéseinek.

A műszaki dokumentáció összeállítására meghatalmazott a nyilatkozatot kézjegyével ellátó személy.



Kirchheim, 20.04.2016

i.V.

Jochen Lude

A dokumentáció elkészítéséért felelős személy

Szerelési előkészületek

Biztonsági tudnivalók



FIGYELEM!

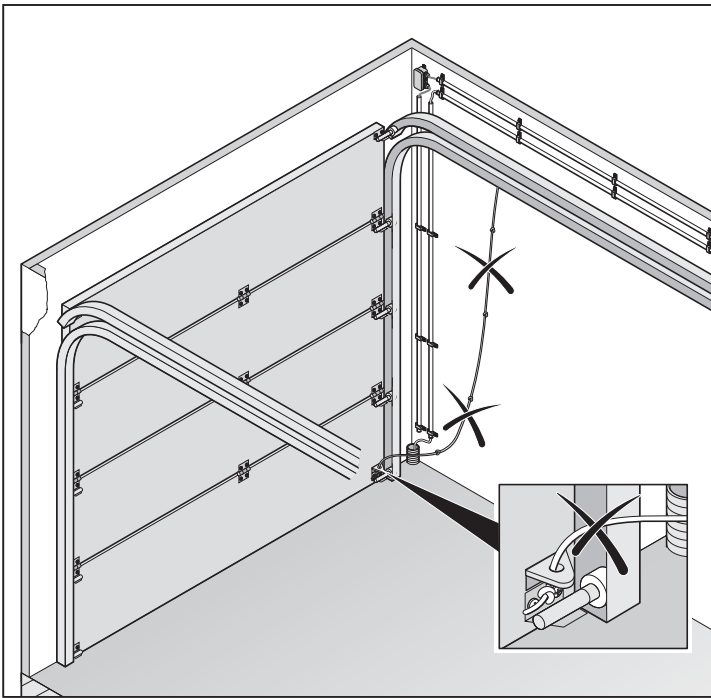
Fontos előírások a biztonságos szereléshez.
Minden utasítást be kell tartani – A hibás szerelés súlyos sérülésekhez vezethet!

- A szállított hálózati kábelt nem szabad rövidíteni vagy hosszabbítani.
- Az áramforrás feszültségének meg kell felelnie a meghajtás típus tábláján megadott feszültségnek.
- Az összes külső csatlakoztatású eszköznek az érintkezők biztonságos leválasztásával kell rendelkeznie a hálózati feszültségellátásukkal szemben az IEC 364-4-41 szerint.
- A meghajtás aktív alkatrészeit (feszültség alatt álló alkatrészeket, pl. C-sínt) nem szabad összekötni a földeléssel, valamint más áramkörök aktív alkatrészeivel vagy védővezetékeivel.
- A külső eszközök vezetékének fektetésekor figyelembe kell venni az IEC 364-4-41 szabványt.

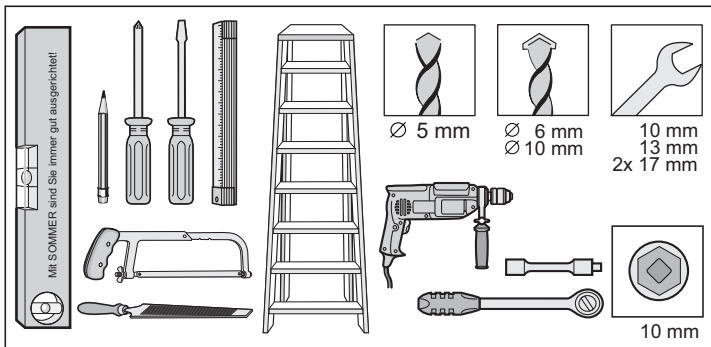


VIGYÁZAT ÉLETVESZÉLY!

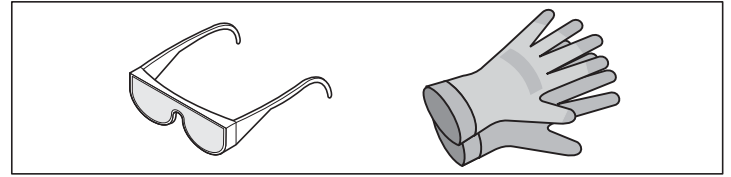
A kapu működtetéséhez szükséges köteleket vagy húzófület le kell szerelni.



Szükséges szerszámok



Személyi védőfelszerelés



- Védőszemüveg (a fúráshoz)
- Munkakesztyű (például lefűrészelt perforált fémszalag megfogásához)

A személybejáró ajtó biztonsági kapcsoló vagy kioldózár beszerelése

- A kapuban van személybejáró ajtó, de nincs hozzá biztonsági kapcsoló.
 - ⇒ Szereljen be a személybejáró ajtóhoz biztonsági kapcsolót (lásd a tartozékok leírását).
- A kapuban nincs személybejáró ajtó és a garázsban sincs egy másik bejárat.
 - ⇒ Szereljen be egy kioldózárt vagy kioldó bowdent a kívülről történő kioldáshoz (lásd a tartozékok leírását).

Szerelés

Biztonsági tudnivalók

FIGYELEM!
Fontos előírások a biztonságos szereléshez.
Minden utasítást be kell tartani – A hibás szerelés súlyos sérülésekhez vezethet!

FIGYELEM!
A szerelés után feltétlenül ellenőrizze, hogy a meghajtás megfelelően van-e beállítva és irányt vált-e, ha az egy 50 mm magas, talajon lévő akadályba ütközik.

- A meghajtás szerelését, bekötését és első üzembe helyezését csak megfelelő szakismeretekkel rendelkező személy végezheti.
- A kaput csak akkor mozgassa, ha nincsenek emberek, állatok vagy tárgyak a mozgató tartományban.
- A rögzítőfuratok fúrásakor viseljen védőszemüveget.
- Fúrás közben takarja le a meghajtást, hogy ne hatolhasson be szennyeződés a meghajtásba.

FIGYELEM!
A falaknak és mennyezetnek szilárdnak és stabilnak kell lenniük. A meghajtást csak megfelelően szintbe állított kapukra szabad felszerelni. A helytelenül beállított kapu súlyos sérülést okozhat.

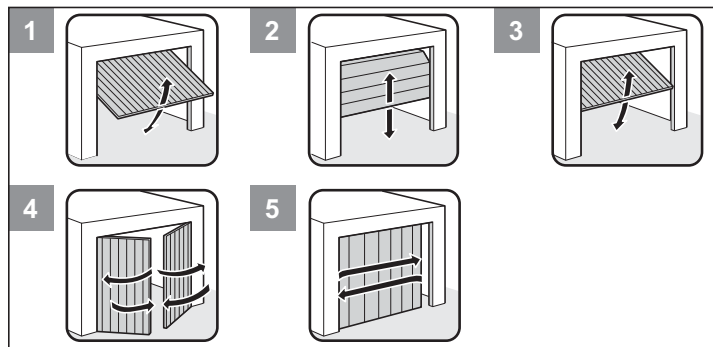
- A kapuknak megfelelő szilárdsággal kell rendelkezniük, mivel nagy húzó- és nyomóerőnek lesznek kitéve. A könnyű műanyag vagy alumínium kapukat a beszerelés előtt szükség esetén meg kell erősíteni. Kérje ki a szaktereskedő tanácsát.
- Távolítsa el vagy tegye működésképtelenné a kapu reteszelő szerkezeteit.
- Csak engedélyezett rögzítőanyagot (pl. tiplit, csavart) használjon. A rögzítőelemek feleljenek meg a mennyezetek és falak anyagának.
- Ellenőrizze a kapu könnyű futását.
- A kapu erejét ki kell egyenlíteni.

i TESZTELÉS:
Nyissa ki kézzel félig a kaput. Ebben az állásban meg kell állnia. Ha a kapu fel- vagy lefelé elmozdul, mechanikusan utána kell állítani. Kérje ki a szaktereskedő tanácsát.

Ellenőrizze a mozgó kapu legmagasabb pontja (THP, lásd a 8. ábrát) és a mennyezet közötti távolságot. A THP és a C-sín alsó éle közötti távolság legalább 5 mm és legfeljebb 65 mm lehet, miközben a tolórúd max. 30°-os szögben állhat (lásd a 8. ábrát). Ha a távolság ennél kisebb, a meghajtást hátrébb kell helyezni és hosszabb tolórúdat kell felszerelni. Tanácsért forduljon a szaktereskedőhöz.

Kaputípusok és tartozékok *

* A tartozékok nem képezik a szállítási terjedelem részét.



Sz.	Kaputípus	Tartozékok
1	Lengő kapu	Tartozékra nincs szükség
2	Szekcionált kapu egyszerű vezetősínnel	Szekcionált kapuvasalat bumeráanggal *
2	Szekcionált kapu dupla vezetősínnel	Szekcionált kapuvasalat bumeráng nélkül
2	Redőnykapu	Tartozékra nincs szükség
3	Billenőkapu	Íves kar *
4	Szárnyas kapu	Kétszárnyú adapter *
5	Oldalra nyíló lamellás kapu, oldalszekcionált kapu	Forduljon a szaktereskedőhöz.

Szerelési javaslatok

- A szerelés előtt ellenőrizze a szállítási terjedelem tartalmát, így valamely alkatrész hiánya esetén időt és felesleges munkát takaríthat meg.
- A szerelést két személy gyorsan és biztonságosan végezheti.
- Ügyelni kell arra, hogy a kapu ne csavarodjon el és ne szorulhasson meg a vezetősínekben.



ELLENŐRZÉS:

Fogja meg a kaput azon a ponton, ahova felszerelnie a meghajtást, és kézzel többször nyissa ki, majd csukja be. Ha a kapu így könnyen működtethető (az előírt erő betartásával), akkor a meghajtás felszerelhető.

Vészkioldás

A külön bejáratall nem rendelkező garázsnál (pl. személybejáró ajtónál), a meghajtás vészkioldójának működtetését kívülről kell biztosítani. Ezért a vészkioldót egy kioldó bowdennel vagy kioldózárral ki kell vezetni. Ennél legyen mindig bekapcsolva a backjump (6. DIP kapcsoló ON). Lásd a „Funkciók és csatlakozások – Backjump (6. DIP)” című fejezetet.

Lengőkapuk

Mivel a mechanikus reteszelést egy motoros meghajtással rendelkező kapunál le kell szerelni vagy ki kell iktatni, előfordulhat, hogy a kapu – szerkezettől függően – kézzel kb. 50 mm-nyire nyitható. Ennek kiküszöbölésére célszerű rugós zárat felszerelni, amelyek kiegészítik a kapumeghajtás reteszelő funkcióját. A rugós zárat a reteszelő készleten keresztül kapcsolódnak a meghajtáshoz. Így nyitáskor, mielőtt a meghajtás a kaput nyitná, először a rugós zárat oldanak ki.

Szárnyas kapu, oldalra nyíló lamellás kapu vagy oldalszekcionált kapu

Az olyan meghajtásoknál, amelyek a fenti kapukat nyitáskor maguk előtt tolják (lásd az alábbi grafikát), a 12-es + 13-as ér polaritását a közvetlen kapcsolácson fel kell cserélni. Lásd a „Funkciók és csatlakozások – 24-pólusú közvetlen kapcsolácson” című fejezetet.

Szerelés

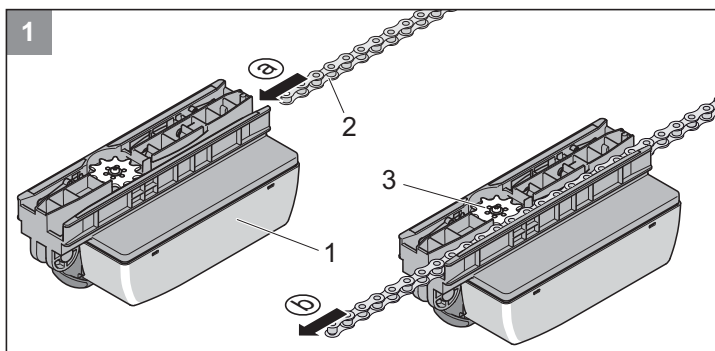
Előszereelés

Mindkét csomagot nyissa és ellenőrizze a szállítási csomagot.

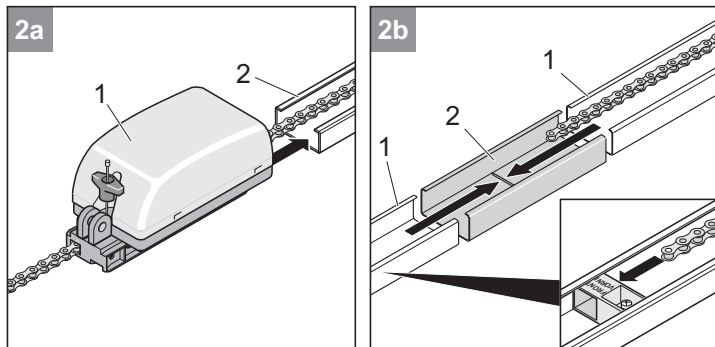
i MEGJEGYZÉS!
A csomagolást az országban érvényes előírásoknak megfelelően hulladékkezelje.

Vegye ki mindkét C-sínt (8), a köztes darabot (9) és a vezérlőházat (1) a csomagolásból (lásd az „Általános adatok – Szállítási terjedelem” című fejezetet), helyezze őket a garázsba (a vezérlőház (1) a garázs belső oldalán van), és készítse elő a szerszámokat.

⚠ FIGYELEM!
Ügyelni kell arra, hogy az alkatrészek ne legyenek közvetlenül a kemény alapzaton. A védelmük céljából helyezzen alájuk kartont, takarót vagy egyéb puha anyagot.

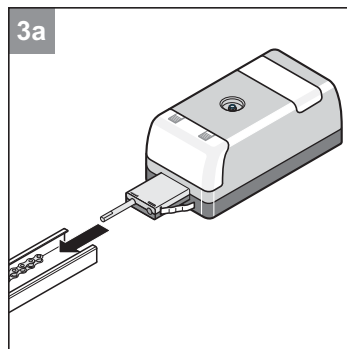


1 A láncot (2) tolja hátulról a futókocsiba (1). Figyeljen arra, hogy a lánc (2) megfelelően menjen a fogaskerék (3) fölé.

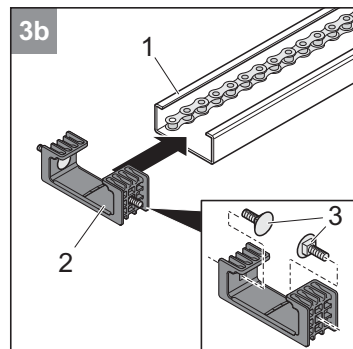


2a A futókocsi érintkezőrugóit helyezze rá. A futókocsit (1) a láncsal együtt tolja a sínekbe (2) végállás ütközővel. A végállás ütköző hegye mutasson a futókocsi (1) felé. A láncot vezesse végállás ütközőn keresztül.

2b A két sínt (1) tolja össze a köztes darabban (2) az ütközési pontig. Ezzel létrejött a folyamatos sín. A sínek összetételésekor figyeljen arra, hogy a láncot a végállás ütközőn keresztül vezesse. A végállás ütköző hegye mutasson a futókocsi (1) felé.

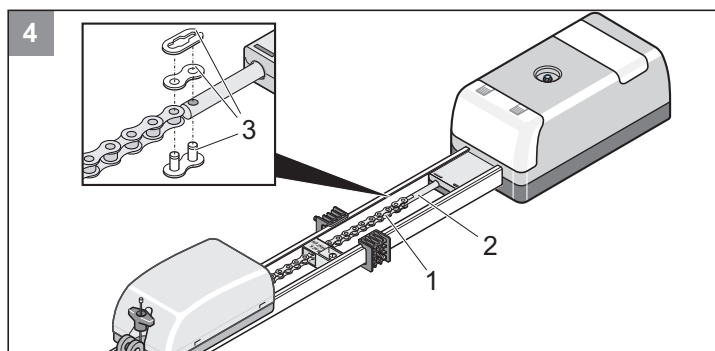


3a A vezérlődobozt tolja be ütközésig a sín végébe, eközben helyezze rá a futókocsi érintkezőrugóit is. Ügyeljen arra, hogy a vezérlőház láncrögítő csapszege ugyanazon az oldalon legyen, mint a lánc.

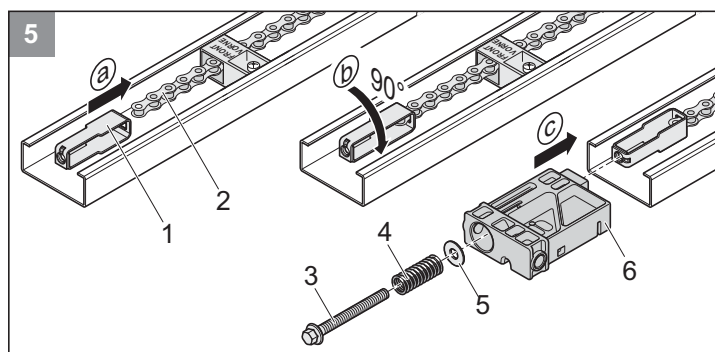


3b A csavarokat (3) helyezze be a mennyezeti tartóba (2). Tolja a sín hátsó végére a mennyezeti tartót a behelyezett csavarokkal. A sín hátulsó pontján található a végállás ütköző.

⚠ FIGYELEM!
A kábelátvezetés a vezérlés házának alján kell legyen.

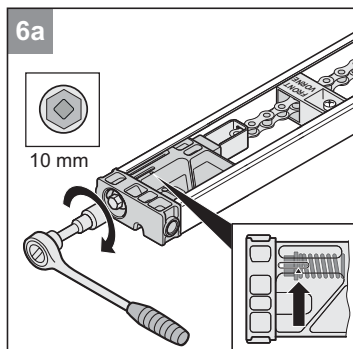


4 A láncot (1) és a vezérlődoboz (2) láncrögítő csapszegét kösse össze a lánczár (3) segítségével.

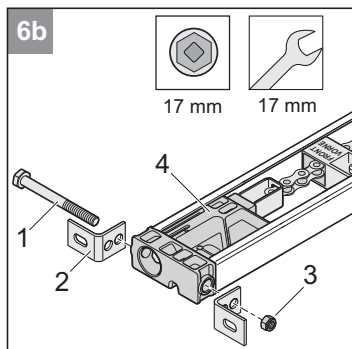


5 a) A feszítőelemet (1) akassza be a láncba (2).
b) A feszítőelemet fordítsa el 90°-kal.
c) Tolja a betoló darabot (6) a sínekbe és tolja át rajta a feszítőelemet. A feszítőcsavarra (3) helyezze rá az alátétet (5) és a rugót (4), majd csavarja be a feszítőcsavart (3) a feszítőelembe.

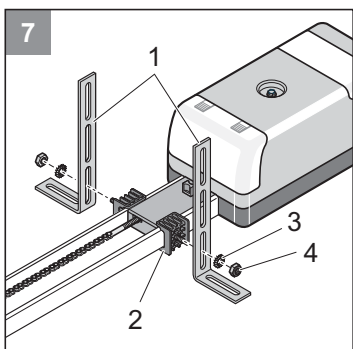
Szerelés



6a Feszítse a láncot a jelölésig (nyíl).

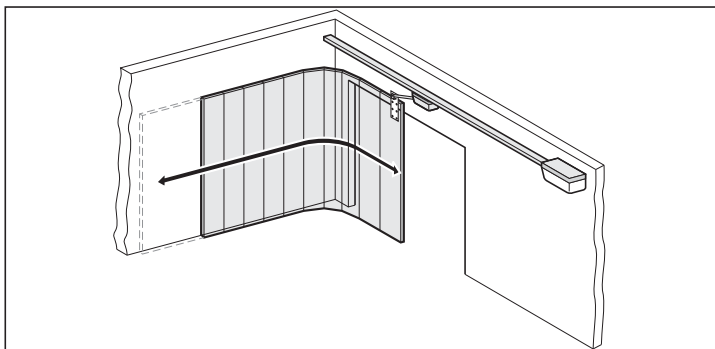


6b Rögzítse a betoló darabon (4) a két végzáró elemet (2) a csavarral (1) és az anyával (3), de ne húzza meg teljesen.



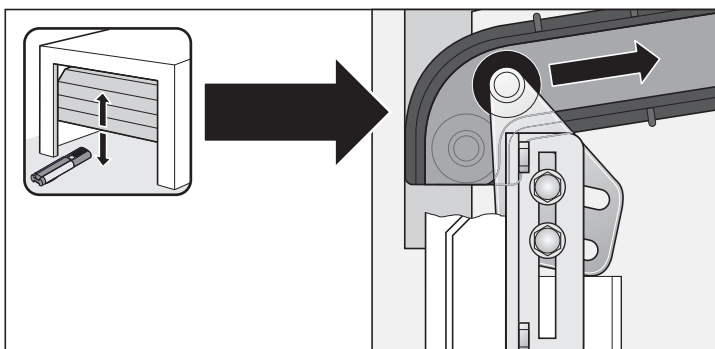
7 Szerelje fel a mennyezeti tartóra (2) a két acélfület (1) az anyával (4) és a fogastárcsával (3).

Szerelés



i További impulzusadók: távirányító, Funkcody rádiós távirányítás, beltéri rádiós nyomógomb és kulcs-nyomógomb. A távirányítónál, Funkcody rádiós távirányításnál vagy a rádiós nyomógombnál nincs szükség a meghajtáshoz csatlakozókábel kiépítésére. Ezzel kapcsolatban érdeklődjön a szakkereskedőnél.

A szekcionált kapu felső görgőjének beállítása

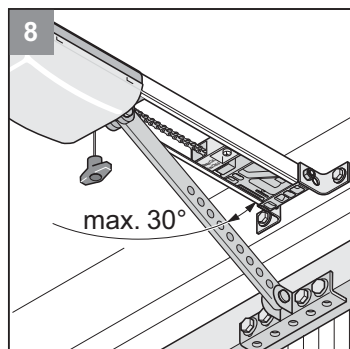
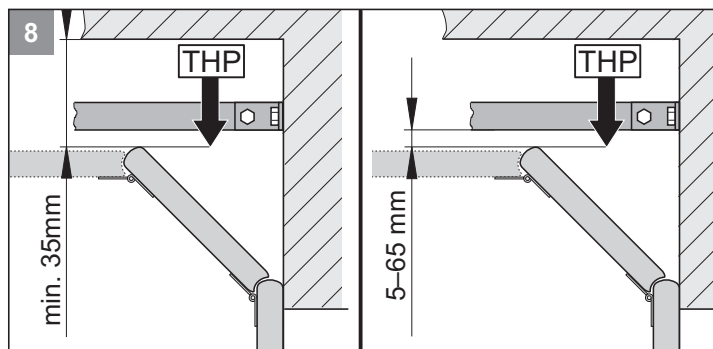
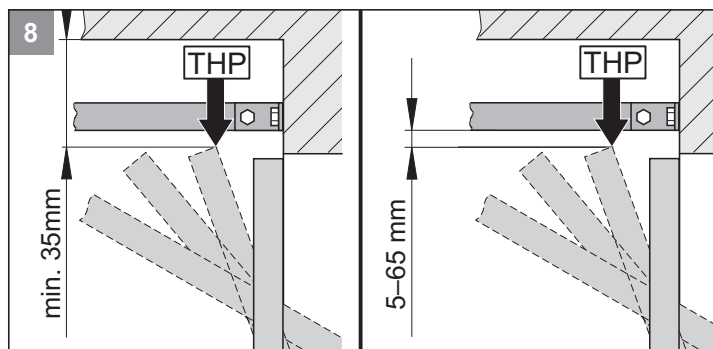


Szerelés



FIGYELEM!

Használjon biztonságos és stabil létrát!



MEGJEGYZÉS!

Ha a C-sín alsó éle és a mennyezet közötti távolság meghaladja a 245 mm-t, a mennyezeti felfüggesztést tölje meg (perforált fémszalaggal).



MEGJEGYZÉS!

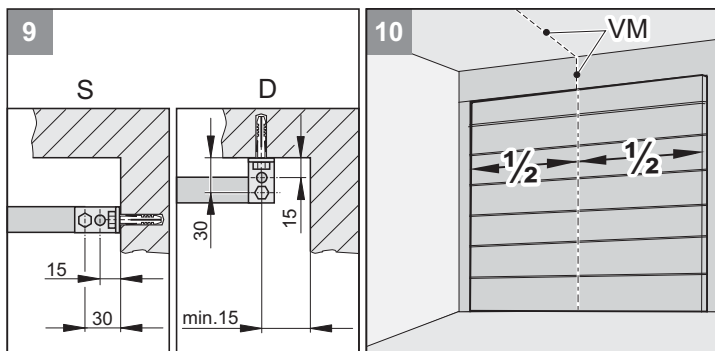
Vegye figyelembe, hogy a távolság csökkenhet, ha a kapu közepére egy kapufogantyút szereltek. A kapunak könnyen kell járnia.

8

A kapu legfelső pontjának (THP) megállapítása:

Nyissa a kaput és mérje meg a legkisebb távolságot (min. 35 mm) a kapu felső éle és a mennyezet között. A THP és a C-sín alsó éle közötti távolság legalább 5 mm és legfeljebb 65 mm lehet, miközben a tolórúd zárt kapunál max. 30°-os szögben állhat.

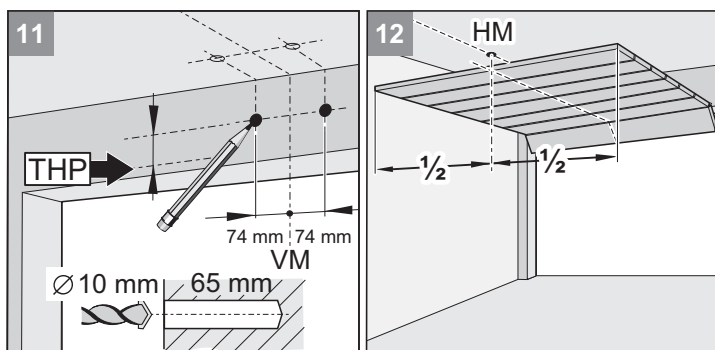
Szerelés



i **MEGJEGYZÉS!**
Mennyezetre történő szerelésnél (D), amennyiben lehet, a 15 mm térközü furatokat használja.
Ez csökkenti a rögzítő szögvas kibillenésének veszélyét.

9 A meghajtás az áthidalóra (S) vagy a mennyezetre (D) szerelhető fel.

10 Mérje ki a kapu közepét elől (VM), és jelölje be a kapun és az áthidalón vagy a mennyezeten.

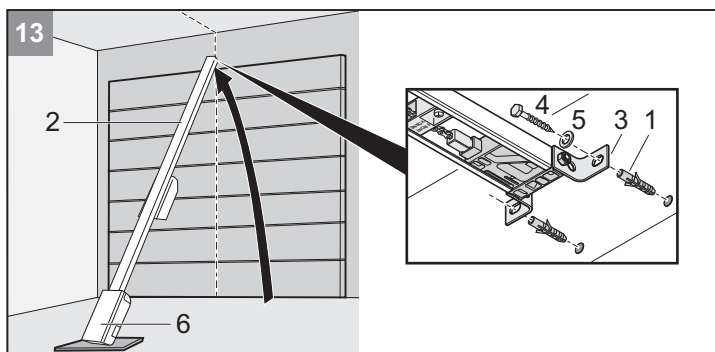


11 Jelölje be a furatokat az áthidalóra vagy a mennyezetre a kapu közepétől (VM) 74 mm-re jobbra és balra azonos magasságban (lásd a 9. ábrát).
Készítsen két furatot (Ø 10 x 65 mm mély).

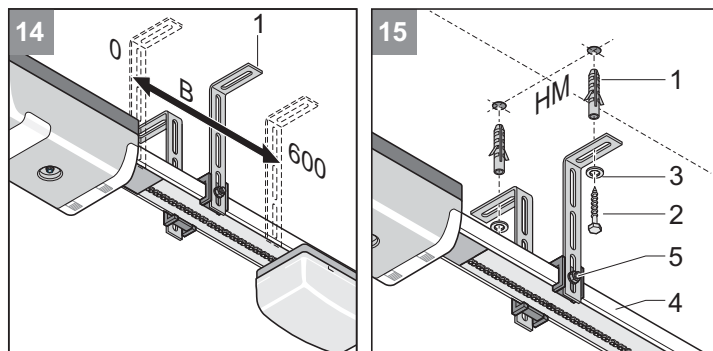
i **MEGJEGYZÉS!**
A fúráskor viseljen védőszemüveget!
Figyelni kell a mennyezet falvastagságára, különösen az előre gyártott betongarázsoknál!

12 Nyissa ki a kaput. Vigye át a jelölést a kapu közepéről a mennyezetre (HM).
Zárja a kaput.

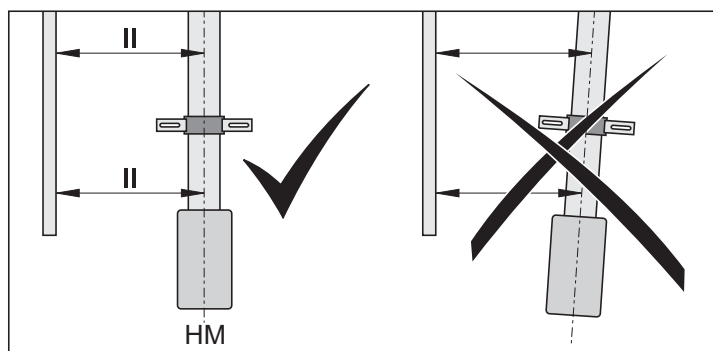
i **MEGJEGYZÉS!**
Védje a vezérlődobozt (6) meghiúsodás ellen!



13 Helyezze be a tiplít (1). Elöl emelje meg a meghajtást (2).
Csavarja fel az áthidaló rögzítőt (3) elől két csavarral (4) és alátéttel (5).



! **FIGYELEM!**
A meghajtást mindig párhuzamosan kell beszerezni a kapu futósíneivel.

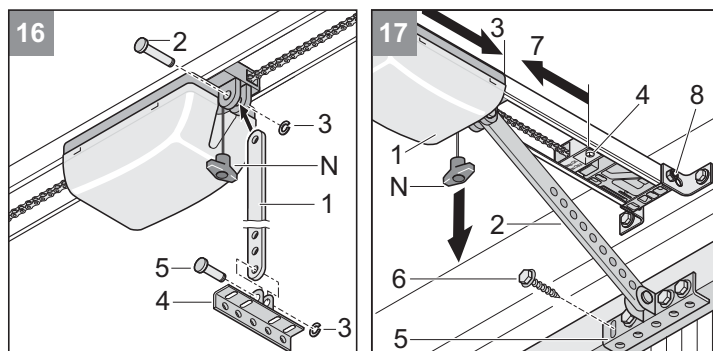


14 Emelje meg a meghajtást.
Állítsa be a mennyezeti felfüggesztést (1). Ennek lehetőség a (B = 0 ... 600 mm) tartományban kell elhelyezkednie.

15 A meghajtást hátul a kapu közepéhez (HM) vízszintesen kell beállítani.
Jelölje be a furatokat. Készítsen két furatot (Ø 10 x 65 mm mély).

i **MEGJEGYZÉS!**
A fúráskor viseljen védőszemüveget!
Figyelni kell a mennyezet falvastagságára, különösen az előre gyártott betongarázsoknál.

Helyezze be a tiplít (1). A két csavart (2) az alátéttel (3) együtt helyezze rá.
Húzza meg a csavarokat (2). Állítsa be a C-sín (4) magasságát (pl. vízmértékkel). Ha szükséges, helyezze át a csavarokat (5).
Húzza meg a csavarokat (5).



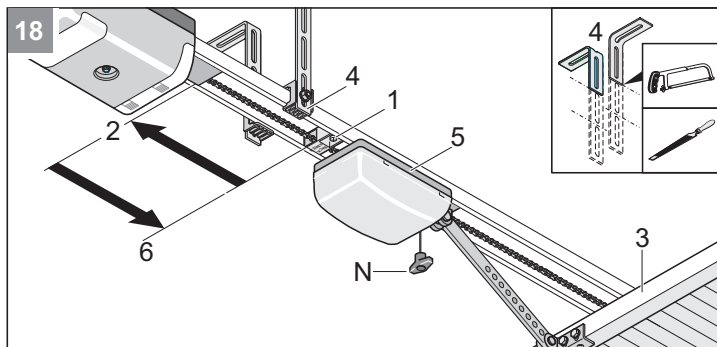
i **MEGJEGYZÉS!**
A kapu anyagának megfelelő csavarokat használjon.
A fúráskor viseljen védőszemüveget!

16 A tolórúd (1) felszerelése:
Helyezze be a hosszú csapszeget (2) és tolja rá a szorítókapcsot (3).
A rövid csapszeggel (5) rögzítse a kapurögzítő lemezt (4) a tolórúdra (1) és tolja rá a szorítókapcsot (3).

17 Húzza meg egyszer a vészkioldó kötelet (N). A futókocsi (1) reteszelve kioldott. Húzza meg a csavart (8) az áthidaló rögzítón.
Tolja egészen előre (3) a futókocsit (1) a tolórúddal (2).
Szükség esetén oldja ehhez a végállás ütközőt (4).
A kapurögzítő lemezt (5) állítsa be a kapu közepére (VM) és jelöljön be 5 furatot. Készítsen 5 furatot (Ø 5 mm).

Szerelés

Csavarjon be 5 db hatlapfejű csavart (6) és húzza meg.
Oldja a végállás ütközőt (4) és tolja rá egészen a futókocsra (7).
Húzza meg a végállás ütköző (4) csavarját.



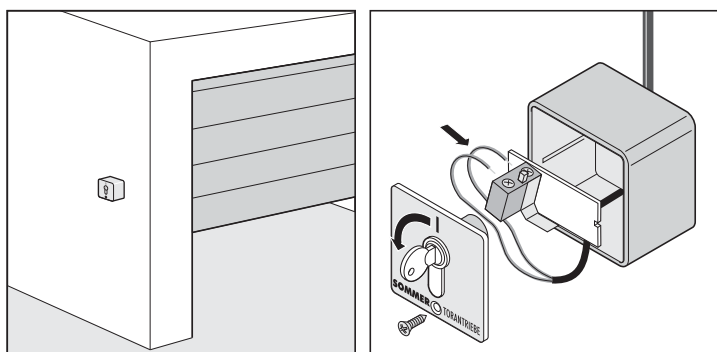
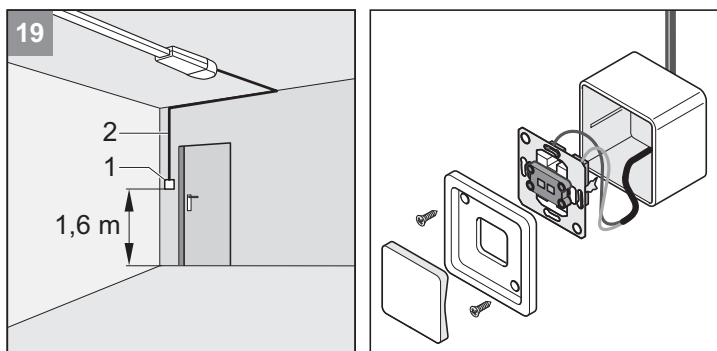
i **MEGJEGYZÉS!**
A túlnyúló mennyezeti felfüggesztést (4) rövidítse le (pl. fűrészelve és szélezzé le).

18 A hátsó végállás ütközőt (1) oldja és tolja teljesen hátra az ütközésig (2). Nyissa ki kézzel a kaput (3). A végállás ütközőt (1) tolja rá egészen a futókocsra (5). Húzza meg a végállás ütköző (1) csavarját.

A nyomógomb felszerelése és bekötése

! **FIGYELEM!**
A helyhez kötött vezérlő- vagy szabályozókészülékeket a kapu látótávolságában kell elhelyezni. Nem lehetnek azonban a mozgó alkatrészek közelében, és legalább 1,5 m magasságban kell őket felszerelni.

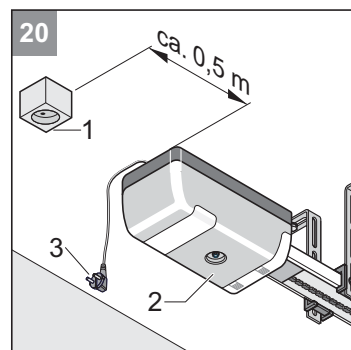
i **MEGJEGYZÉS!**
A nyomógomb kábelét (7 m hosszú) soha ne vezesse áramvezeték mellett, mert ez zavarokat okozhat a vezérlésben. A kiszállításkor a nyomógomb kábele már csatlakoztatva van a vezérlésre. A nyomógomb kábelét rögzíteni kell.



19 Szerelje a nyomógombot (1) a garázsban könnyen hozzáférhető helyre. Minimális szerelési magasság a padlótól: 1,6 m. Szerelje fel a nyomógomb kábelét (2) a garázsban. Csatlakoztassa a kábel végét a nyomógombhoz (1).

A dugaszoló aljzat szerelése

! **FIGYELEM!**
A dugaszoló aljzatot csak villamos szakember szerelheti fel. A dugaszoló aljzatot (16 A lomha) biztosítóval kell biztosítani. Vegye figyelembe a hatályos előírásokat (pl. VDE)!



20 Szerelje a dugaszoló aljzatot (1) a mennyezetre kb. 0,5 m távolságra a vezérlőháztól (2). A dugaszoló aljzatot (1) az elektromos hálózattal összekötő kábelt szerelje fel és kösse be.

! **FIGYELEM!**
A hálózati csatlakozódugót (3) még ne dugja be a dugaszoló aljzatba.

! **FIGYELEM!**
A szerelés után feltétlenül ellenőrizze, hogy a meghajtás megfelelően van-e beállítva és irányt vált-e, ha az egy 50 mm magas, talajon lévő akadályba ütközik.

! **FIGYELEM!**
A szerelés után feltétlenül ellenőrizze, hogy a meghajtás leáll-e, ha azt 20 kg súllyal terhelik, ami a kapu alsó peremének közepén van rögzítve.

! **FIGYELEM!**
A szerelés után győződjön meg arról, hogy a kapu alkatrészei nem nyúlnak a járdára vagy úttestre.

Üzembevétel

Biztonsági tudnivalók



SÉRÜLÉSVESZÉLY!

Az erőbeállítás a biztonság szempontjából lényeges művelet és azt rendkívüli gondossággal kell elvégezni. Túl nagy erőérték beállításakor emberek vagy állatok sérülést szenvedhetnek, illetve tárgyak megrongálódhatnak. Az erőt a lehető legkisebb értékre kell beállítani, hogy a vezérlés gyorsan és biztonságosan felismerhesse az akadályokat.



ZUHANÁSVESZÉLY!

A vészkioldó működtetésekor előfordulhat a kapu ellenőrizetlen mozgása, ha a rugók gyengék, vagy eltörtek, vagy ha a kapu súlykiegyenlítettsége nem optimális.



MEGJEGYZÉS!

A meghajtás beépítése után a beépítésért felelős személy a 2006/42/EK gépirányelveknek megfelelően köteles a kapuberendezésre EK megfelelőségi nyilatkozatot kiállítani, valamint a CE jelet és típusábrát elhelyezni. Ez a magánszemélyekre is vonatkozik még abban az esetben is, ha a meghajtást egy kézzel működtetett kapura utólag szerelik fel. Ezen dokumentumok, valamint a meghajtás szerelési és üzemeltetési útmutatója az üzemeltetőnél maradnak.

A kapu ZÁRÁS + NYITÁS végállásainak beállítása

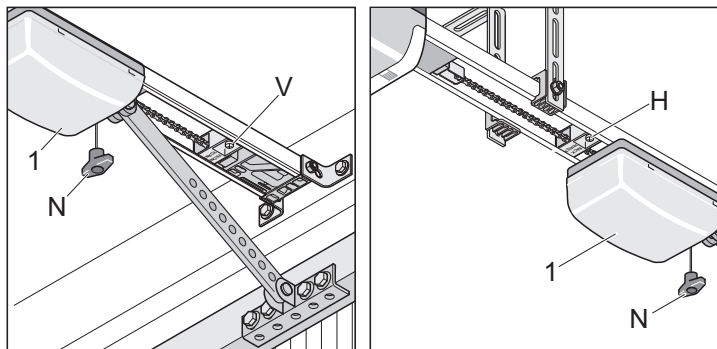


MEGJEGYZÉS!

A beállítás során a kaput kézzel nyissa és zárja, ne a reteszelt meghajtással.

A meghajtás mozgási útja a végállás ütköző (V + H) segítségével növelhető, ill. csökkenthető.

Ellenőrizze, hogy a kapu teljesen nyit és zár-e. Ha ez nem így van, a mozgási utat, ill. a végállásokat be kell állítani.



A kapu ZÁRÁS végállása

1. Oldja ki a futókocsi reteszelését. Húzza meg egyszer a vészkioldó kötelet (N). A futókocsinak ekkor kézzel ide-oda tolhatónak kell lennie.
2. Nyissa ki kézzel félig a kaput.
3. Oldja ki a végállás ütközőt (V) és tolja neki a futókocsinak amíg az kattán.
⇒ A végálláskapcsoló kapcsol.
4. Rögzítse csavarral a végállás ütközőt (V).

Kapu NYITÁS végállása

1. Nyissa ki kézzel a kaput.
2. Oldja ki a végállás ütközőt (H) és tolja neki a futókocsinak, amíg az kattán.
⇒ A végálláskapcsoló kapcsol.
3. Rögzítse csavarral a végállás ütközőt (H).
4. Nyissa ki kézzel félig a kaput.

A futókocsi (1) reteszelése

1. Húzza meg egyszer a vészkioldó kötelet (N).
2. Tolja el a futókocsit egy kicsit kézzel, míg a lánckerék hallhatóan bekattan.
⇒ A lánckerék hangosan bekattan.

A meghajtás betanítása

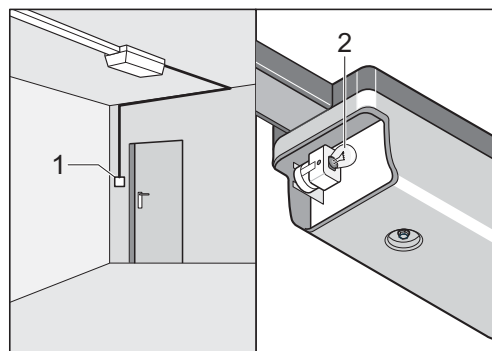
A vezérlés automatikus erőbeállítással működik. A „NYITÁS” és „ZÁRÁS” kapumozgáshoz szükséges erőt a vezérlés automatikusan beolvassa és eltárolja a végállás elérésekor.



FIGYELEM!

A hálózati csatlakozódugó bedugása előtt győződjön meg róla, hogy az áramforrás feszültsége megegyezik a meghajtás típusábráján megadott feszültséggel.

1. Dugja be a hálózati csatlakozódugót.
⇒ A lámpa (2) villog.



MEGJEGYZÉS!

A meghajtás első mozgása a hálózati feszültség bekapcsolása után mindig kapu NYITÁS kell legyen. Ha ez nem így van, cserélje fel a kábeleket a 12 + 13 kapcsokon.

2. Nyomja meg a nyomógombot (1).
⇒ A kapu a NYITÁS végállásig kinyílik vagy nyitva van.
3. Nyomja meg a nyomógombot (1).
⇒ A kapu zár a ZÁRÁS végállásig.
4. Állítsa vissza alaphelyzetbe a vezérlést. A vezérlés visszaállítását alaphelyzetbe a meghajtás típusának megfelelően kell végezni: lásd az „Üzemeltetés/kezelés – A vezérlés visszaállítása alaphelyzetbe” című fejezetet.

A következő lépéseket végezze el kétszer:

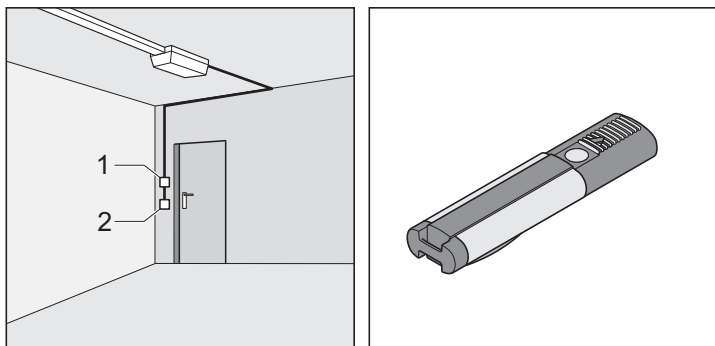
1. Nyomja meg egyszer a nyomógombot (1).
⇒ A kapu kinyit a végállás ütközőig (H, kapu NYITÁS).
⇒ A lámpa (2) villog.
2. Nyomja meg egyszer a nyomógombot (1).
⇒ A kapu zár a végállás ütközőig (V, kapu ZÁRÁS).
⇒ A lámpa (2) villog.
3. Ha a lámpa (2) ég, az erőértékeket beolvasta és tárolta.
⇒ A meghajtást sikeresen betanította.

Üzembevétel

A kapu NYITÁS + ZÁRÁS végállásainak ellenőrzése

A meghajtás mozgási útja a végállás ütköző segítségével növelhető, ill. csökkenthető.

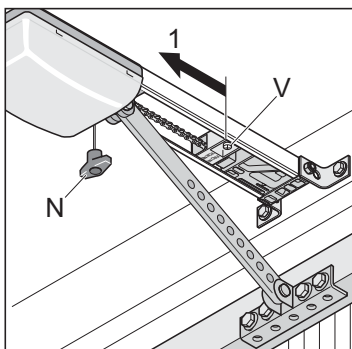
Ellenőrizze, hogy a kapu teljesen nyit és zár-e. Ha ez nem így van, a mozgási utat be kell állítani.



1. Működtesse a parancsadót (pl.: nyomógombot, távirányítót stb.).
⇒ A kapu a NYITÁS végállásig kinyílik vagy nyitva van.
2. Ellenőrizze, hogy a kapu elérte-e a kívánt végállást.
⇒ Adott esetben utólag állítsa be a végállásokat. Lásd az „Üzembe helyezés – A kapu Zárás + Nyitás végállásainak beállítása” című fejezetet.

A vészkioldó ellenőrzése

i **MEGJEGYZÉS!**
A szekcionált kapuk vagy a redőnykapuk esetén a 6. DIP kapcsolóval aktiválhatja a backjump funkciót, amely tehermentesíti a meghajtás és az ajtó mechanikáját. A vészkioldó egyszerűen működtethető.



1. Zárja a kaput a meghajtással.
2. Húzza meg egyszer a vészkioldót (N). Amennyiben a vészkioldó nem működtethető, oldja ki a végálláskapcsolót (V) és tolja egy kissé az (1) irányba.
3. Nyissa a kaput a meghajtással és zárja ismét. Ellenőrizze ismét a vészkioldót.

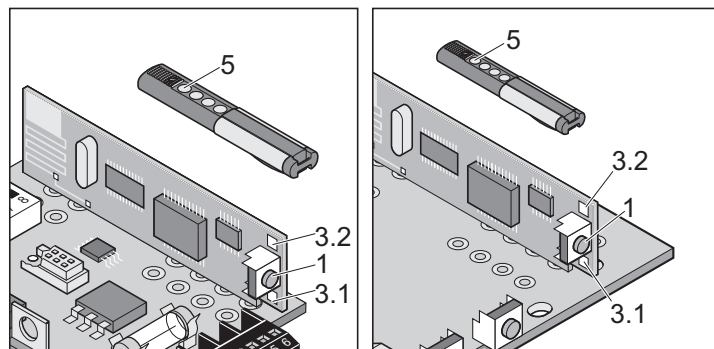
Az erőbeállítás ellenőrzése

Valahányszor a kapu működik, a vezérlés összehasonlítja a tárolt erőértékeket a ténylegesen szükséges értékekkel és a tárolt értékeket automatikusan hozzáigazítja a végállások elérésekor.

Ellenőrzés: Lásd a „Karbantartás és gondozás- Rendszeres ellenőrzés” című fejezetet.

A távirányítók betanítása

i **MEGJEGYZÉS!**
A távirányítók első betanítása előtt a rádióvevő memóriáját teljesen törölni kell.



A rádióvevő memóriájának törlése

1. Nyomja meg a betanító gombot (1) és tartsa lenyomva.
⇒ A LED (3.1 vagy 3.2) 5 másodpercen belül villog.
⇒ A LED (3.1 vagy 3.2) további 10 másodperc múlva világít.
⇒ Összesen 25 másodperc elteltével az összes LED (3.1 + 3.2) világít.
2. Engedje el a betanító gombot (1) – a törlési folyamat befejeződött.

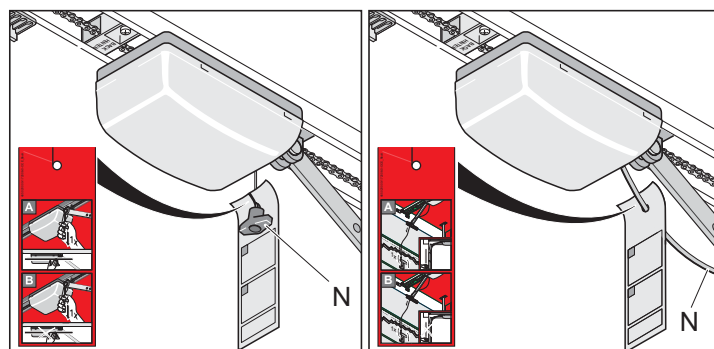
A távirányítók betanítása

1. Nyomja meg a betanító gombot (1).
 - Az 1-es csatornához 1x, a LED (3.1) világít.
 - A 2-es csatornához 2x, a LED (3.2) világít.⇒ Ha 10 másodpercen belül nem küld kódot, a rádióvevő normál üzembe kapcsol.
2. A kívánt távirányító gombot (5) nyomja mindaddig, amíg a LED (3.1/3.2) kialszik, attól függően, hogy melyik csatornát választotta.
⇒ A LED kialszik, a betanítás befejezve.
⇒ A távirányító a rádiókódot elküldte a rádióvevőnek.
3. További távirányítók betanításához ismételje meg a fenti lépéseket. Max. 112 programhely áll rendelkezésre rádióvevőnként.

A betanítás megszakítása:

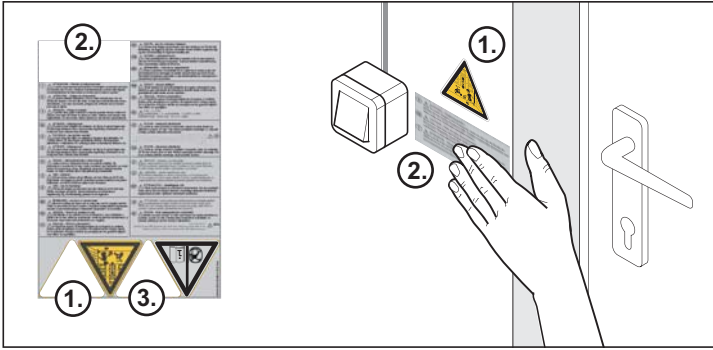
A betanító gombot (1) addig nyomja, amíg a LED kialszik.

A tájékoztató tábla felszerelése



A vészkioldó működéséről tájékoztató táblát akassza a vészkioldó kötéltre.

A figyelmeztető tábla felszerelése



A figyelmeztető táblákat (szöveg + háromszög) jól láthatóan helyezze el, pl. a nyomógomb mellé (háromszög) és a kapuszárnyra (szöveg + háromszög).



MEGJEGYZÉS!

Lásd a „Láncok és meghajtás sínek tisztítása”.

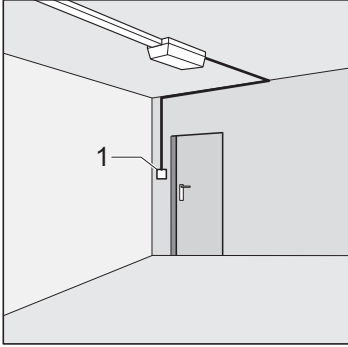
A címkét jól látható helyen a vezetősín közelében helyezze el.

Üzemeltetés/kezelés

Biztonsági tudnivalók

- A mozgó kaput mindig figyelni kell, és a személyeket mindaddig távol kell tartani, míg a kapu teljesen ki nem nyílik vagy be nem záródik.
- Sohasem szabad a mozgó kapuhoz ill. mozgó alkatrészekhez nyúlni.
- A kapun csak akkor szabad áthajtani, ha az teljesen kinyílt.
- Zúzó- és nyírásveszély állhat fenn a kapu mechanikáján vagy a záródó élén.

A kapu nyitása



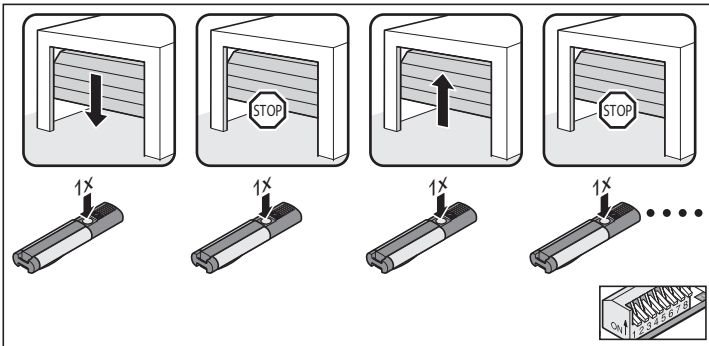
1. Nyomja meg egyszer a nyomógombot (1) vagy a távirányító gombot a kapu nyitásához.
2. A „NYITÁS” kapumozgatásnál nyomja meg ismét a nyomógombot (1).
⇒ A kapu megáll (függ a 7. DIP kapcsoló beállításától).
3. A leállított kapunál nyomja meg ismét a nyomógombot (1).
⇒ A kapu zár (függ a 7. DIP kapcsoló beállításától).

A kapu zárása

1. Nyomja meg egyszer a nyomógombot (1) vagy a távirányítót a kapu zárásához.
2. A „ZÁRÁS” kapumozgatásnál nyomja meg ismét a nyomógombot (1).
⇒ A kapu megáll (függ a 7. DIP kapcsoló beállításától).
3. A leállított kapunál nyomja meg ismét a nyomógombot (1).
⇒ A kapu nyit (függ a 7. DIP kapcsolóbeállításától).

A kapumozgatás impulzussorozata

Az impulzussorozatot állítsa be a 7. DIP kapcsolóval.



7. DIP OFF, az összes meghajtás alapbeállítása (lásd az ábrát):

- nyitás - stop - zárás - stop - nyitás - ...

7. DIP ON:

- 1. nyomógomb: nyitás - stop - nyitás - stop - ...
- 2. nyomógomb: zárás - stop - zárás - stop - ...

Vészkioldás



FIGYELEM!

A vészkioldó kizárólag arra szolgál, hogy vész esetén a kaput ki lehessen nyitni vagy be lehessen zárni, pl. áramszünet vagy a meghajtás hibája esetén. Nem alkalmas a kapu gyakoribb nyitására vagy zárására. Ez a meghajtást vagy a kaput károsíthatja.



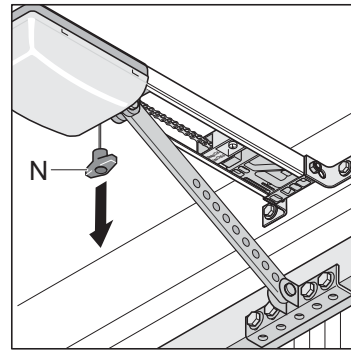
ZUHANÁSVESZÉLY!

Rugótörés vagy helytelen súlykiegyenlítés miatt vészkioldáskor a kapu magától kinyílhat vagy becsukódhat, amely a meghajtás meghibásodásához vagy károsodásához vezethet! A meghajtás meghibásodhat vagy károsodhat.



MEGJEGYZÉS!

A reteszelés és annak kioldása a kapu bármely helyzetében elvégezhető.



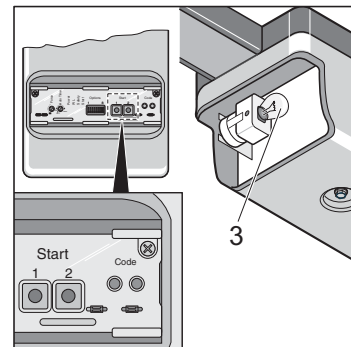
1. Húzza meg egyszer a vészkioldó kötelet (N).
⇒ A meghajtás szabadon fut, a kaput kézzel lehet mozgatni.
2. Húzza meg még egyszer a vészkioldó kötelet (N).
⇒ A meghajtás reteszelt, a kaput csak motorikusan lehet mozgatni.



MEGJEGYZÉS!

Ha a kapuban van személybejáró ajtó, de nincs hozzá biztonsági kapcsolót kell beszerezni (lásd a tartozékok leírását). Ha a kapuban nincs személybejáró ajtó és a garázsban sincs egy másik bejárat, szereljen be egy kioldózárát vagy kioldó bowdent a kívülről történő kioldáshoz (lásd a tartozékok leírását).

A vezérlés visszaállítása alaphelyzetbe



1. Nyomja az 1. és 2. nyomógombot mindaddig, amíg az izzólámpa (3) kialszik.
⇒ Az izzólámpa (3) kialudt, az erőértékeket törölte.
2. Engedje el az 1. és 2. nyomógombot.
⇒ Az izzólámpa (3) villog, a vezérlést sikeresen alaphelyzetbe visszaállította.

Üzemeltetés/kezelés

A DIP kapcsolótól függően az izzólámpák viselkedése különbözik:

- 4. DIP kapcsoló ON, az izzólámpa (2) világít a vezérlés alaphelyzetbe történő visszaállítása után.
- 4. DIP kapcsoló OFF, az izzólámpa (2) villog a vezérlés alaphelyzetbe történő visszaállítása után.



MEGJEGYZÉS!

A vezérlés alaphelyzetbe történő visszaállítása után, a meghajtást újra be kell tanítani.

Működés közbeni leállítás

Ha működés közben az egyik gomb vagy a távirányító megnyomásával leállítja a kaput, akkor a meghajtás azonnal leáll. A következő utasításnál a meghajtás az ellenkező irányba mozog, lásd az „Üzemeltetés/kezelés – A kapumozgató impulzussorozata” című fejezetet.

Biztonsági leállítás 1 (erőlekapcsolás)

Erőlekapcsoláskor – leáll vagy irányt vált a meghajtás. A következő utasításnál a meghajtás az ellenkező irányba mozog, lásd az „Üzemeltetés/kezelés – A kapumozgató impulzussorozata” című fejezetet.

- Biztonsági leállítás a kapu zárásakor – a kapu irányt vált.
- Biztonsági leállítás a kapu nyitásakor – a kapu megáll.

Biztonsági leállítás 2 (biztonsági bemenet)

A biztonsági bemenet kioldásánál (pl. valaki keresztezi a fényzorompót) megáll, irányt vált, vagy nyit a meghajtás, a DIP kapcsolók beállításától függően.

A DIP kapcsoló beállítási lehetőségeinek leírását lásd a „Funkciók és csatlakozások – Akadályfelismerés” című fejezetben.

Gyári beállítások 1. és 3. DIP kapcsoló OFF:

- Ha a biztonsági bemenet aktív a kapu zárásakor, a kapu irányt vált.
- Ha a biztonsági bemenet aktív a kapu nyitásakor, nincs reakció (kapu nyit tovább).

Túlterhelés elleni védelem

Ha a meghajtás nyitásakor vagy zárásakor túlterhelődik, ezt felismeri a vezérlés és leállítja a meghajtást. Kb. 20 másodperc múlva, vagy a vezérlés alaphelyzetbe történő visszaállítása után a vezérlés felszabadítja a túlterhelés elleni védelmet.

A meghajtás ismét működésbe állhat.

Áramkiesés utáni üzemeltetés

Áramkiesés esetén a betanított erőértékek tárolva maradnak. A meghajtás első mozgásának az áramkiesés után mindig a kapu NYITÁS funkciónak kell lennie.

Rádióvevő



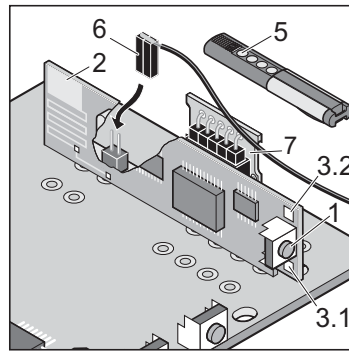
KOMPATIBILIS A HOMELINK-KEL!

Ha járművét felszerelték Homelink (7-es verzió) rendszerrel, a 868,6 MHz-en működő meghajtásunk/rádióvevőnk kompatibilis vele. Régebbi Homelink rendszerek esetén más frekvenciát (40,685 vagy 434,42 MHz) kell alkalmazni. Információkat a <http://www.eurohomelink.com> honlapon talál.

Biztonsági tudnivalók

- A biztonságos működtetéshez a berendezésre érvényes helyi biztonsági előírásokat be kell tartani! Az elektromos művek, a VDE és a szakmai szövetségek szolgálnak erre vonatkozó információival.
- Az üzemeltető semmilyen védelmet nem élvez az olyan üzemzavarokkal szemben, melyeket más távközlési berendezések vagy készülékek okoznak (pl. rádiókészülékek, melyeket ugyanabban a frekvenciatartományban használnak).
- Vételi problémák esetén cserélje ki a távirányító elemét.

Magyarázat a kijelzőhöz és a gombokhoz



1	Betanító gomb: A rádióvevőt különböző üzemmódokba kapcsolja: <ul style="list-style-type: none">• Betanítási üzem• Törlési üzem• Normál üzem
2	Belső antenna
3	LED: Kijelzi, melyik csatornát választották ki. <ul style="list-style-type: none">• 3,1 LED 1-es csatorna• 3.2 LED 2-es csatorna
4	A külső antenna csatlakoztatása. Ha a hatótávolság belső antennával nem megfelelő, akkor lehetőség van külső antenna (6) alkalmazására.
5	Távirányító gomb
6	Külső antenna
7	Memóriamodul rádiókódokhoz (448 darab), dugaszolható. Speciális marathón 800 + 1100 SL verzió

A távirányítók betanítása

1. Nyomja meg a betanító gombot (1).
 - Az 1-es csatornához 1x, a LED (3.1) világít
 - A 2-es csatornához 2x, a LED (3.2) világít⇒ Ha 10 másodpercen belül nem küld kódot, a rádióvevő normál üzembe kapcsol.
2. A kívánt távirányító gombot (5) nyomja mindaddig, amíg a LED (3.1/3.2) kialszik, attól függően, hogy melyik csatornát választotta.
 - ⇒ A LED kialszik, a betanítás befejezve.
 - ⇒ A távirányító a rádiókódot elküldte a rádióvevőnek.
3. További távirányítók betanításához ismételje meg a fenti lépéseket. Max. 112 programhely áll rendelkezésre rádióvevőnként.

A betanítás megszakítása:

A betanító gombot (1) addig nyomja, amíg a LED kialszik.

A kézi távirányító gomb törlése a rádióvevőből

Ha egy teremgarázs használója elköltözik és szeretné magával vinni a távirányítót, a távirányító összes rádiókódját ki kell törölni a rádióvevőből.

Biztonsági okokból a távirányító minden gombját és minden gombkombinációját ki kell törölni!

1. Nyomja meg a betanító gombot (1) és tartsa lenyomva 5 másodpercig.
 - ⇒ Egy LED (mindegy melyik) villog.
2. Engedje el a betanító gombot (1).
 - ⇒ A rádióvevő törlési üzemben van.
3. Nyomja meg a távirányítón azt a gombot, amelynek kódját a rádióvevőből törölni szeretné.
 - ⇒ A LED kialszik. A törlési folyamat befejeződött.
4. Az összes gombra és gombkombinációra ismételje meg a folyamatot.

Egy csatorna törlése a rádióvevőből

1. Nyomja meg a betanító gombot (1) és tartsa lenyomva.
 - Az 1-es csatornához 1x, a LED (3.1) világít.
 - A 2-es csatornához 2x, a LED (3.2) világít.⇒ A LED (3.1 vagy 3.2) 5 másodpercen belül villog.
 - ⇒ A LED (3.1 vagy 3.2) további 10 másodperc múlva világít.
2. Engedje el a betanító gombot (1).
 - ⇒ A törlés befejeződött.

A rádióvevő memóriájának törlése

Ha egy távirányító elveszik, akkor biztonsági okból a rádióvevőben az összes csatornát törölni kell! Ezután a rádióvevőnek az összes távirányítót újra be kell tanítani.

1. Nyomja meg a betanító gombot (1) és tartsa lenyomva.
 - ⇒ A LED (3.1 vagy 3.2) 5 másodpercen belül villog.
 - ⇒ A LED (3.1 vagy 3.2) további 10 másodperc múlva világít.
 - ⇒ Összesen 25 másodperc elteltével az összes LED (3.1 + 3.2) világít.
2. Engedje el a betanító gombot (1) – a törlési folyamat befejeződött.

Külső antenna csatlakoztatása

Ha a rádióvevő belső antennája nem biztosít megfelelő vételt, lehetőség van külső antenna csatlakoztatására, lásd a „Funkciók és bekötések – Külső antenna csatlakoztatása” c. fejezetet.

Az antennakábel nem gyakorolhat mechanikai terhelést a rádióvevőre, ezért húzásmentesítést kell alkalmazni.

A 2. nyomógomb funkciója

A 2. nyomógomb a kapu nyitására és zárására szolgál 2 különböző nyomógomb és csatorna (2-csatornás üzem) segítségével. Ezáltal egyik nyomógommbal a kapu nyitható, míg a másikkal zárható.

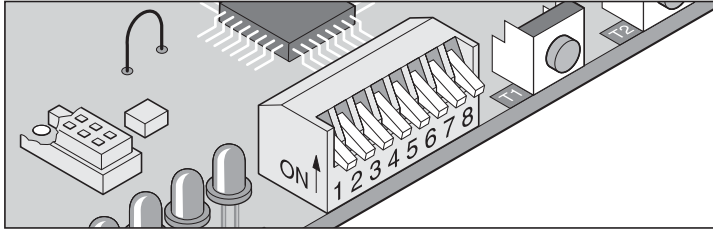
Ennek a funkciónak a használatához egy 2. nyomógomb csatlakoztatható. A beállításokhoz lásd a „Funkciók és csatlakozások – A 2. nyomógomb csatlakoztatása” című fejezetet, valamint a „Funkciók és csatlakozások – Meghatározott nyitás és zárás (7. DIP)” és „Részleges nyitás” című fejezeteket (8. DIP).

Funkciók és csatlakozások

Általános megjegyzések

- A DIP kapcsolók kiszállításkor kikapcsolt (OFF) állásban vannak, az összes kiegészítő funkció ki van kapcsolva.
- Egy DIP-kapcsoló állásának megfelelően (OFF vagy ON), a kiegészítő funkciók be- vagy kikapcsolhatók.

Akadályfelismerés (1., 2. + 3. DIP)



A meghajtás viselkedése kapunyitásnál

Ha a kapu akadályba ütközik (erőlekapcsolás) vagy megszakad a biztonsági bemenet (pl. mert valaki átszalad a fénySOROMPÓN), ezt a meghajtás felismeri és az 1. DIP kapcsoló beállításának megfelelően reagál.

1. DIP-kapcsoló

- OFF A biztonsági bemenet megszakításakor nincs reakció. Erőlekapcsolás esetén a kapu megáll.
- ON A meghajtás megállítja a kaput. (nincs reakció 8,2 kOhm vagy Fraba-rendszer esetén)

A meghajtás viselkedése kapuzárásnál

Ha a kapu akadályba ütközik (erőlekapcsolás) vagy megszakad a biztonsági bemenet (pl. mert valaki átszalad a fénySOROMPÓN), ezt a meghajtás felismeri és a 2. + 3. DIP kapcsoló beállításának megfelelően reagál.

2. DIP kapcsoló: biztonsági csatlakozás 1 funkció 1, 6. + 7. kapocs

- OFF Nyitóérintkező fénySOROMPÓHOZ/8,2 kOhm biztonsági érintkezőléchez
- ON Fraba rendszer

3. DIP-kapcsoló

- OFF A meghajtás megállítja és egy kissé nyitja a kaput, irányváltás.
- ON A meghajtás megállítja és teljesen nyitja a kaput.

Biztonsági csatlakozó 1 működésmód (2. DIP)



MEGJEGYZÉS!

A meghajtás az OFF helyzetben automatikusan felismeri, hogy fénySOROMPÓ vagy 8,2 Ohm-léc van-e csatlakoztatva.

2. DIP-kapcsoló (6 + 7 kapocs)

- OFF FénySOROMPÓ/8,2 kOhm biztonsági érintkezőléc
- ON Fraba-rendszer

Figyelmeztetési idő (5. DIP)

A figyelmeztető lámpa 3 másodpercig villog a nyomógomb vagy távirányító működtetése után, mielőtt a meghajtás indulna, és ha a meghajtás a kaput nyitná vagy zárná. Ha ezalatt az idő alatt a nyomógombot vagy a távirányítót ismét működtetik, a figyelmeztetési idő megszakad.

A figyelmeztetési idő mind a belső világításra, mind a csatlakoztatott figyelmeztető lámpára hatással van.

5. DIP-kapcsoló

- OFF deaktiválva
- ON aktíválva

Backjump (6. DIP)



MEGJEGYZÉS!

A szekcionált kapuk vagy a redőnykapuk esetén ezzel a 6. DIP kapcsolóval aktiválhatja a backjump funkciót, amely tehermentesíti a meghajtás és az ajtó mechanikáját. A vészkioldó egyszerűen működtethető.

A kapu és a meghajtás mechanikájának tehermentesítésére szolgál. A meghajtás a kapu ZÁRÁS végállásának elérése után rövid ideig a kapu NYITÁSI irányába halad, ezzel tehermentesítve a mechanikát.

6. DIP-kapcsoló

- OFF deaktiválva
- ON aktíválva

Meghatározott nyitás és zárás (7. DIP)

Az 1. gomb/rádiócsatorna nyitja a kaput és a 2. gomb/rádiócsatorna zárja a kaput. A két csatornás üzemet csak két nyomógombbal, vagy csak távirányítókkal is használható.

Feltétele: 8. DIP kapcsoló OFF, 2 nyomógomb csatlakoztatva vagy 2 távirányító nyomógomb betanítva.

7. DIP-kapcsoló

- OFF deaktiválva
- ON aktíválva

Részleges nyitás (8. DIP)

Ez a funkció a kaput a beállítástól függően részben nyitja ki.

Alkalmazási példák: A garázs szellőztetése, az oldalra nyíló szekcionált kapu kinyitása személybejáratként stb. A részleges nyitáshoz két nyomógombra vagy egy távirányítóra van szükség.

8. DIP-kapcsoló

- OFF deaktiválva
- ON aktíválva, 7. DIP kapcsoló használaton kívül

Részleges nyitás 2 nyomógombbal

Szereljen fel még egy nyomógombot és 2. gombként csatlakoztassa a 4 + 5 kapocsokra.

Az 1. nyomógomb mindig teljesen kinyitja a kaput.

Ha a kapu a 2. gombbal részben ki van nyitva, az 1. gomb hatására a kapu teljesen kinyit.

2. nyomógomb csak akkor végzi el a részleges nyitást, ha a kapu zárva van. Amennyiben a kapu az 1. gombbal teljesen vagy a 2. gombbal részlegesen nyitva lenne, a 2. gomb ismételt megnyomása zárja a kaput.

Funkciók és csatlakozások

Folyamat:

1. A kapu zárása.
2. 8. DIP kapcsoló ON: aktiválja a részleges nyitást.
⇒ A 8. DIP kapcsolót mindig ON állapotban hagyva az OFF állás azonnal kitörli a beállított részleges nyitást.
3. Nyomja meg a 2. nyomógombot (a kapu nyitása „ZÁRÁS” végállásból).
⇒ A kapu addig nyit, amíg a 2. nyomógombot még egyszer megnyomja, vagy a kapu eléri a „NYITÁS” végállást.
4. A kívánt helyzet elérésekor nyomja meg a 2. nyomógombot.
5. A 2. nyomógombbal zárja a kaput.
⇒ Ezzel a vezérlés a részleges nyitást tárolta, és a 2. nyomógomb működtetése a kaput a tárolt beállítás mértékében nyitja ki.



MEGJEGYZÉS!

A részleges nyitás beállításának törléséhez állítsa a 8. DIP kapcsolót OFF helyzetbe

Részleges nyitás távirányítóval (2-csatornás üzem)

A távirányító 2 gombjának betanítása:

pl. 1. gomb az 1. rádiócsatornára és 2. gomb a 2. rádiócsatornára

Az 1. rádiócsatornának mindig ugyanaz a funkciója, mint az 1. nyomógombnak, 2. + 3. kapocs

A 2. rádiócsatornának mindig ugyanaz a funkciója, mint a 2. nyomógombnak, 4. + 5. kapocs

A folyamat a fent leírtaknak megfelelő.

Automatikus záródás (4. DIP)



MEGJEGYZÉS!

Az automatikus záródású üzemben figyelembe kell venni az EN 12453 szabványt (pl. fényzorompó-1 szerelése). A 2. biztonsági csatlakozóra kiegészítő fényzorompó csatlakoztatható, ez felső behúzás biztosításként szolgál.



FIGYELEM!

A személybejáró ajtó biztonsági kapcsolóját mindig a 2. biztonsági bemenetre kell csatlakoztatni (8 + 9 kapcsok). Amennyiben a személybejáró ajtó biztonsági kapcsolója futókocsra van csatlakoztatva, a meghajtás nem ismeri fel a kapuállást.

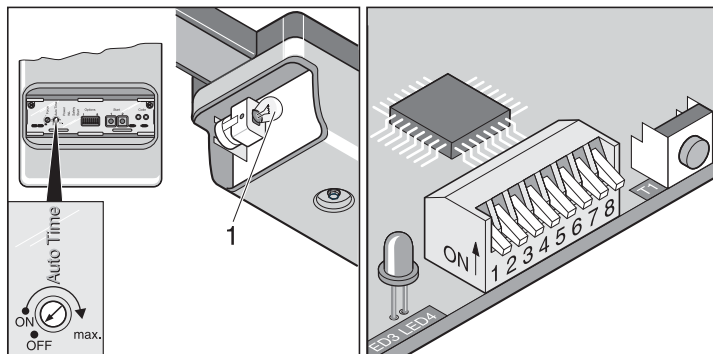
A kapu a potenciométerrel beállított nyitva tartási idő után automatikusan zár. A kapu csak nyomógombról vagy távirányítóról adott paranccsal nyitható, de nem csukható. Nyitáskor a kapu paranccsal nem állítható meg.

Ha a kapu automatikus záródásakor újra parancs érkezik, a kapu teljesen kinyílik. A nyitva tartási idő alatt érkezett parancs esetén az idő újraindul.



MEGJEGYZÉS!

Ha a részleges nyitás funkciót az automatikus záródással együtt szeretné használni, először a részleges nyitást állítsa be, majd azután az automatikus záródást.



A nyitva tartási időt a potenciométerrel állítsa be:

1. A nyitva tartási idő az 1–120 másodperc tartományban tetszés szerint választható. Forgassa a potenciométert az ON (1 másodperc) – max. (120 másodperc) tartományban.
2. A nyitva tartási idő kikapcsolásához forgassa a potenciométert ütközésig balra az OFF jelre.

A meghajtás viselkedése az 1 + 2 biztonsági bemenetek kioldásakor

A kapu zárásakor:

A meghajtás mindig teljesen nyitja a kaput, függetlenül a 3. DIP-kapcsoló beállításától.

A kapu nyitáskor:

Meghajtás viselkedése az 1. DIP-kapcsoló beállításától függően.

Kétpályás szabályozás piros lámpákkal



FIGYELEM!

A belső világítást kösse le és azután már ne csatlakoztassa.

Mindkét piros lámpa ugyanúgy működik, minden kapumozgatásnál villognak.

- Külső piros lámpa: 16. + 17. kapocs, a garázs külső oldala
- Belső piros lámpa: 18. + 19. kapocs, a garázs belső oldala.

1. változat: Automatikus záródás

Az automatikus csukódás a kapu NYITVA végállás elérésekor aktiválódik, ettől kezdve a potenciométerrel beállított idő fut le.

Ha ezen az időn belül parancs kiadása történik, az idő ismét újra indul.

Beállítások:

- potenciométert a kívánt időre beállítani (1–120 másodperc)
- 7. + 8. DIP kapcsoló OFF
- többi DIP-kapcsoló kívánság szerint

2. változat, automatikus záródás + fényzorompó



MEGJEGYZÉS!

Automatikus záródást kézzel megszakítani, kapcsolót a fényzorompó vezetékébe beszerelni.

A fent leírtaknak megfelelően, de a meghajtás a kaput 5 másodperccel a fényzorompón való áthaladás után zárja.

Beállítások:

- Potenciométert a kívánt időre beállítani (1–120 másodperc)
- 1., 2., 7. + 8. DIP kapcsoló OFF
- 4. DIP kapcsoló ON
- többi DIP-kapcsoló kívánság szerint

Funkciók és csatlakozások

3. változat: Automatikus záródás + biztonsági érintkezőléc (8,2 kOhm) + fénysorompó

i **MEGJEGYZÉS!**
Automatikus záródást kézzel megszakítani, kapcsolót a fénysorompó vezetékébe beszerelni.

A fent leírtaknak megfelelően, de a meghajtás a kaput 5 másodperccel a fénysorompón való áthaladás után zárja.

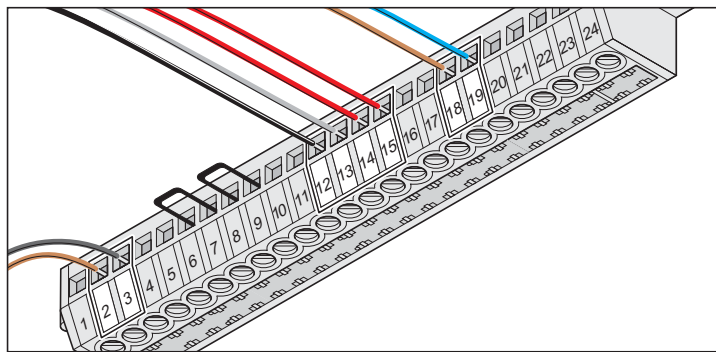
Csatlakoztassa sorba a fénysorompót a biztonsági érintkezőléchez a 6. + 7. kapocsra.

Beállítások:

- Potenciométert a kívánt időre beállítani (1–120 másodperc)
- 1., 2., 7. + 8. DIP kapcsoló OFF
- 4. DIP kapcsoló ON
- többi DIP-kapcsoló kívánság szerint

Közvetlen kapocsléc (24 pólusú)

- A kábel megengedett keresztmetszete: max. 1,5 mm².

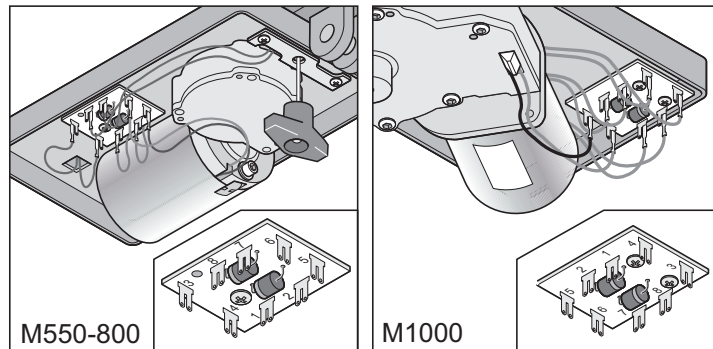


- A kábelhossz max. 10 m a következő kapcsoknál: 10 + 11, 16 + 17, 18 + 19, 20 + 21
- A kábelhossz max. 30 m a következő kapcsoknál: 2 + 3, 4 + 5, 6 + 7, 8 + 9

1. Kapocs	40 MHz-es antenna csatlakoztatása
2. + 3. Kapocs	1. nyomógomb (potenciálmentes záróérintkező) *
4. + 5. Kapocs	2. nyomógomb (potenciálmentes záróérintkező)
6. + 7. Kapocs	1. biztonsági bemenet (áthidalás) *
8. + 9. Kapocs	2. biztonsági bemenet (áthidalás) *
10. + 11. Kapocs	Szabályozott 24 V DC, max. 0,1 A
12. + 13. Kapocs	Lánc (12) + C-sín (13) *
14. + 15. Kapocs	Transzformátor, szekunder *
16. + 17. Kapocs	1. figyelmeztető lámpa, nem szabályozott DC 24 V
18. + 19. Kapocs	Belső világítás/2. figyelmeztető lámpa, nem szabályozott DC 24 V *
20. + 21. Kapocs	Szabályozott DC 12 V
22. Kapocs	Szabad
23. + 24. Kapocs	Potenciálmentes jelfogókimenet, 230 V AC, max. 5 A

* Gyári kiosztás

Futókocsi vezérlőlemez



1. Kapocs	Lánc áramlevétele
2. Kapocs	Sín áramlevétele
3. + 4. Kapocs	Kapu NYITÁS végálláskapcsoló
5. Kapocs	Motorkábel
6. Kapocs	Motorkábel
7. + 8. Kapocs	Kapu ZÁRÁS végálláskapcsoló

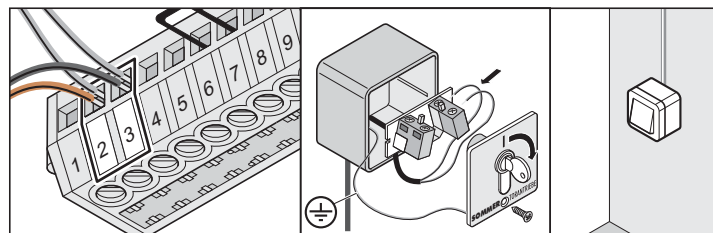
1. nyomógomb csatlakoztatása



FIGYELEM!

A csatlakozást csak potenciálmentes záróérintkezőkhöz használja. Külső feszültség a vezérlést károsíthatja vagy tönkretelheti.

Leszállítási állapot: Nyomógombkábel az 1. nyomógombhoz csatlakoztatva.



2. + 3. Kapocs 1. nyomógomb csatlakoztatása

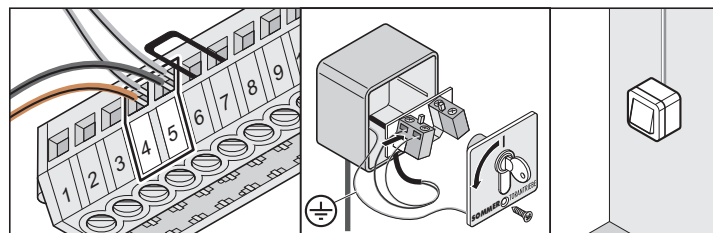
2. nyomógomb csatlakoztatása



FIGYELEM!

A csatlakozást csak potenciálmentes záróérintkezőkhöz használja. Külső feszültség a vezérlést károsíthatja vagy tönkretelheti.

A 2. nyomógombot szükség esetén alkalmazza az alábbiakban leírt funkcióknál.



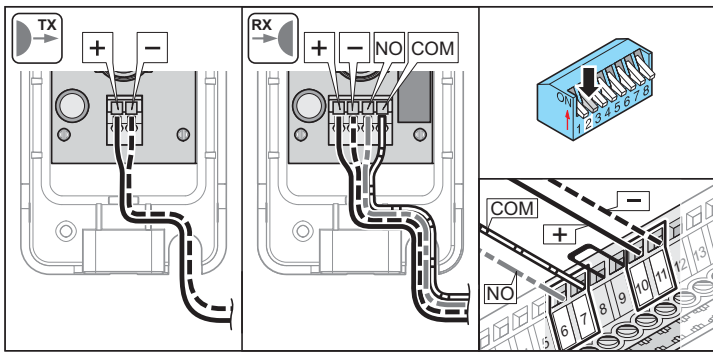
4. + 5. Kapocs 2. nyomógomb csatlakoztatása

A 2. nyomógomb a „Meghatározott nyitás és zárás” vagy „Részleges nyitás” funkciókhoz szükséges.

Funkciók és csatlakozások

1-es fényzorompó csatlakoztatása

Leszállítási állapot: Híd



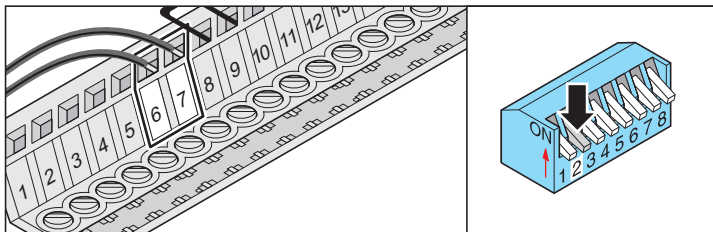
6. + 7. Kapocs Tesztelt csatlakozó potenciálmentes érintkezőkhöz, csak ha 2. DIP-kapcsoló OFF.
10. + 11. Kapocs Szabályozott 24 V DC, max. 0,1 A
10. kapocs DC 24 V
11. kapocs test

Beállítások: lásd akadályfelismerés (1., 2. + 3. DIP)

8,2 kOhm-léc csatlakoztatása

Leszállítási állapot: Híd

Értékelés 8,2 kOhm. Bekötés speciális értékelő eszköz nélkül.

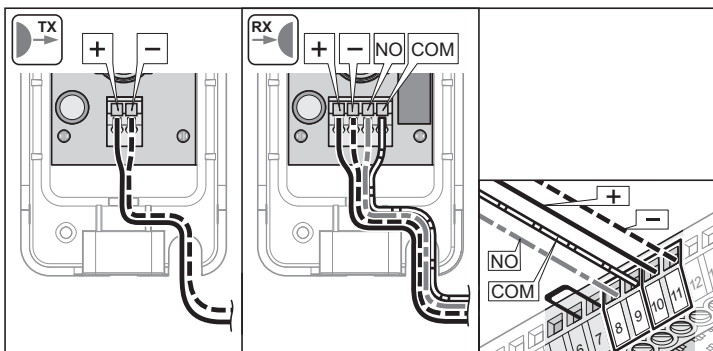


6. + 7. Kapocs Tesztelt csatlakozó 8,2 kOhm ellenálláshoz, 2. DIP-kapcsoló OFF.
6. kapocs + (barna)
7. kapocs test (fehér vagy kék)

Beállítások: lásd akadályfelismerés (1., 2. + 3. DIP)

2-es fényzorompó csatlakoztatása

Leszállítási állapot: Híd



8. + 9. Kapocs Tesztelt csatlakozó potenciálmentes érintkezőkhöz, csak kapu nyitásnál reagál.
10. + 11. Kapocs Szabályozott 24 V DC, max. 0,1 A
10. kapocs DC 24 V
11. kapocs test

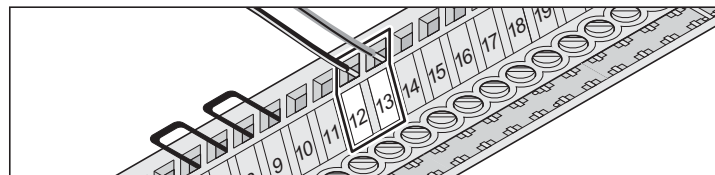
Lánc és C-sín



MEGJEGYZÉS!

Cserélje fel a csatlakozásokat (12. + 13. kapocs), ha a meghajtást szárnyas kapun használja.

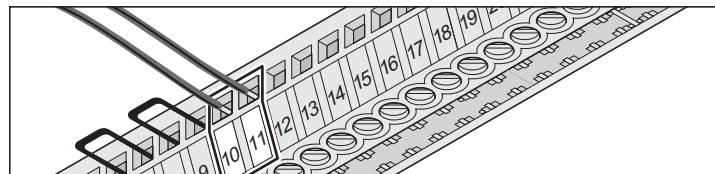
Leszállítási állapot: csatlakoztatva



12. Kapocs Lánc
13. Kapocs C-sín

24 V bekötése

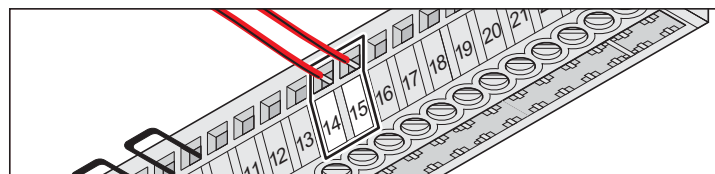
Leszállítási állapot: szabad



10. + 11. Kapocs Szabályozott 24 V DC, max. 0,1 A
10. kapocs DC 24 V
11. kapocs test

Transzformátor

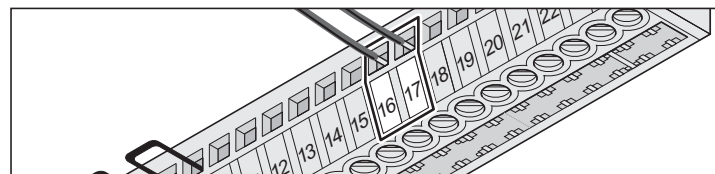
Leszállítási állapot: csatlakoztatva



14. + 15. Kapocs Transzformátor, szekunder

1-es figyelmeztető lámpa csatlakoztatása

Leszállítási állapot: szabad



16. + 17. Kapocs Nem szabályozott DC 24 V (max. 34 Volt), 21 Watt, max. 1 A

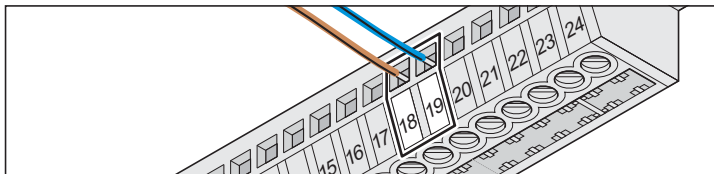
1 A fűrészbiztosítékkal lebiztosítva

Funkciók és csatlakozások

2-es figyelmeztető lámpa csatlakoztatása

Leszállítási állapot: belső világítás csatlakoztatva.

Automatikus záródásnál itt egy külső figyelmeztető lámpa csatlakoztatható, belső világítás kikötése.

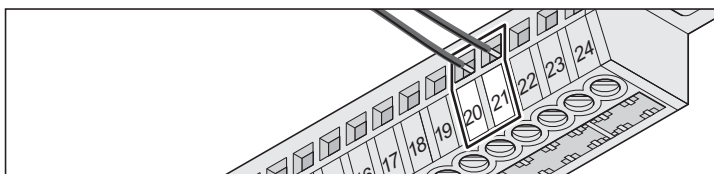


18. + 19. Kapocs Nem szabályozott DC 24 V (max. 34 Volt), 21 Watt, max. 1 A

1 A fűrge biztosítókkal lebiztosítva

12 V bekötése

Leszállítási állapot: szabad

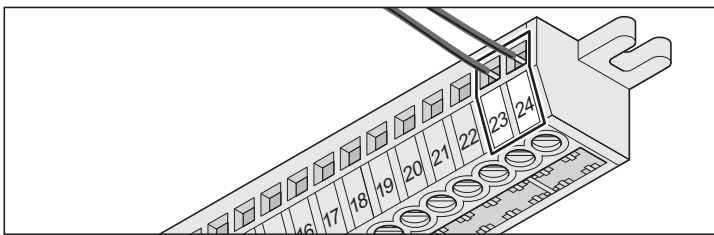


20. + 21. Kapocs Szabályozott 12 V DC, max. 0,1 A
20. kapocs DC 12 V
21. kapocs test

Potenciálmentes jelfogókimenet

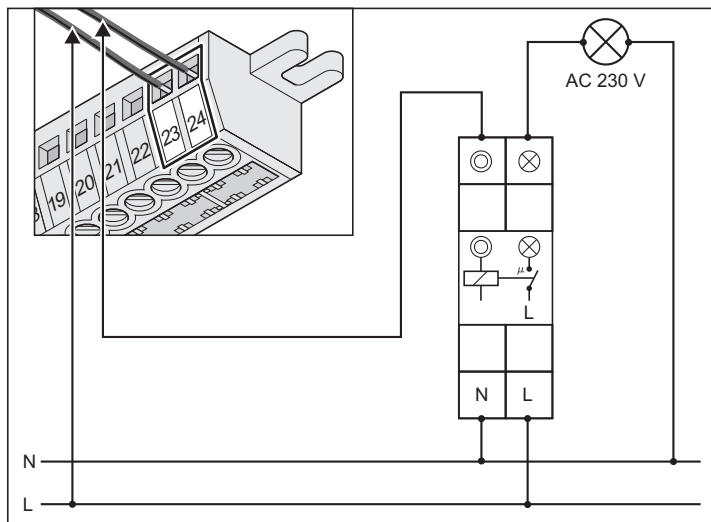
Leszállítási állapot: szabad

A meghajtás minden startjánál impulzus jelenik meg a jelfogókimeneten, amivel pl. egy világítás kapcsolható be egy lépcsőházi automatán keresztül.



23. + 24. Kapocs 230 V AC, max. 5 A

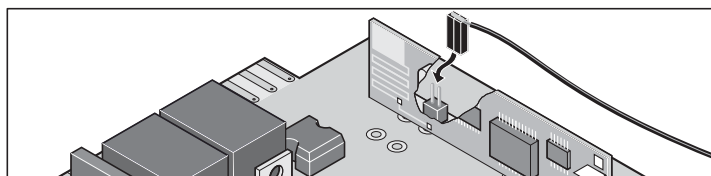
Beállítások megváltoztatása, csak TorMinal-on keresztül



Példa: világítás lépcsőházi automatán keresztül

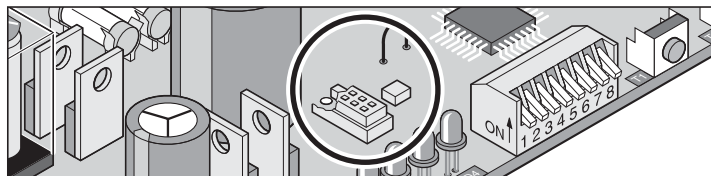
Külső antenna csatlakoztatása

Leszállítási állapot: szabad

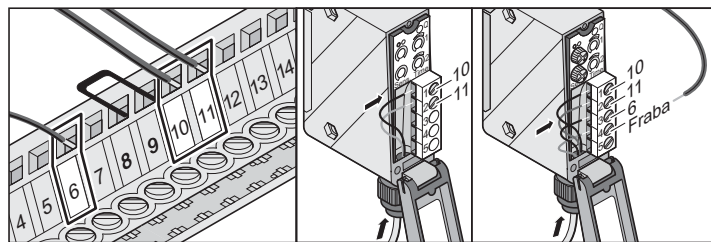


A TorMinal interfész

Lásd a TorMinal kezelési útmutatóját.



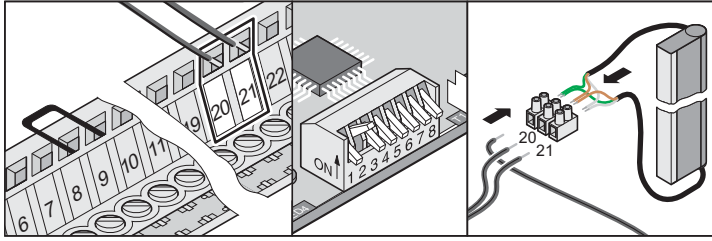
Fraba-rendszer csatlakoztatása



- | | |
|------------|--|
| 6. Kapocs | Zöld kábel a Fraba-rendszerből, csak ha a 2. DIP-kapcsoló ON állásban van. |
| 20. Kapocs | Barna kábel a Fraba-rendszerből |
| 21. Kapocs | Fehér kábel a Fraba-rendszerből |

Funkciók és csatlakozások

1. változat: Fraba-rendszer + fénySOROMPÓ



6. Kapocs Zöld kábel a Fraba-rendszerből a fotocellán keresztül, **csak ha a 2. DIP-kapcsoló ON állásban van.**
10. + 11. Kapocs Szabályozott 24 V DC, max. 0,1 A
10: DC 24 V
11: test
20. Kapocs barna kábel a Fraba-rendszerből (DC 12 V)
21. Kapocs fehér kábel a Fraba-rendszerből (test)

Beállítások: lásd a „Funkciók és csatlakozások – Akadályfelismerés” című fejezetet

Speciális funkciók

Éberségi üzemmód

Kapuállapot kijelzése

Karbantartás felügyelet

Ezek és a további funkciók vagy beállítások csak a TorMinal-lal végezhetők el. A különleges funkciók magyarázatát a TorMinal üzemeltetési útmutatóban találják.

Karbantartás és gondozás

Fontos megjegyzések

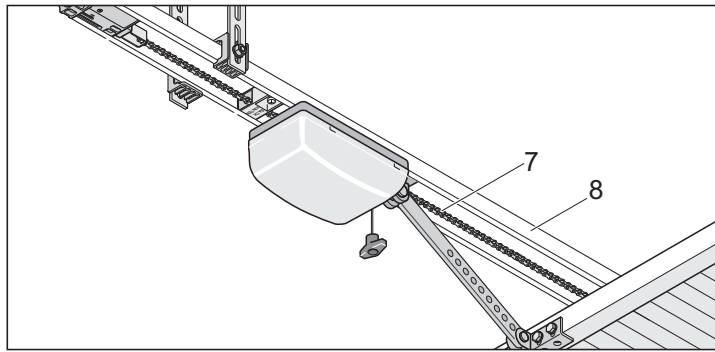


VESZÉLY!

Soha ne tisztítsa a meghajtást vagy a vezérlődobozt víztömítővel vagy nagynyomású mosóval.

- A kapun vagy a meghajtáson végzett munkálatok előtt a hálózati csatlakozódugót mindig ki kell húzni.
- A tisztításhoz ne használjon lúgokat vagy savakat.
- A meghajtást szükség esetén száraz ronggyal törölje le.
- Sohasem szabad a mozgó kapuhoz ill. mozgó alkatrészekhez nyúlni.
- Zúzóadás- és nyírásveszély állhat fenn a kapu mechanikáján vagy a záródó élein.
- Ellenőrizze a meghajtás összes rögzítőcsavarjának meghúzását, szükség esetén húzza meg azokat.
- A kaput át kell vizsgálni a gyártó útmutatója szerint.

A láncok és a meghajtás síneinek tisztítása



1. Ha a lánc (7) vagy a meghajtás síne (8) erősen elszennyeződött, tiszta ronggyal törölje le.
2. A láncot (7) vagy a meghajtás sínét (8) szükség esetén enyhén olajozza be „vezetőképes olajjal”. Ne használjon zsírt!

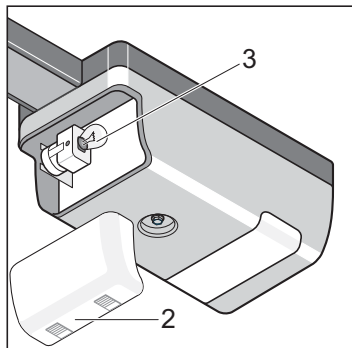


MEGJEGYZÉS!

Előírt olajfajta: Ballistol, WD40 kontaktspray.

Izzólámpa cseréje

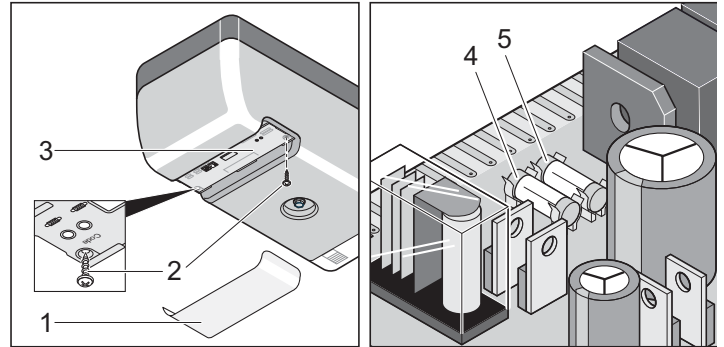
1. Húzza ki a hálózati csatlakozódugót a dugaszoló aljzatból.



2. Vegye le a lámpaburát (2).
3. Balra forgatva csavarja ki az izzót (3), majd húzza ki.
4. Helyezze be az új izzót (32,5 Volt, 34 Watt, BA 15 s vagy 24 Volt, 21 Watt, BA 15 s) és csavarja el jobbra, míg be nem ugrik a helyére.

Biztosíték cseréje (figyelmeztető lámpa csatlakoztatása)

1. Húzza ki a hálózati csatlakozódugót a dugaszoló aljzatból.



2. Vegye le a lámpaburát (2).
3. Oldja a két csavart (1).
4. Húzza ki a vezérlést (3).
5. Cserélje ki a hibás biztosítékokat, az összes biztosíték 1 A fűrgő. Biztosíték (5) a figyelmeztető lámpa csatlakoztatásához, 11. + 12. kapocs.

Karbantartás és gondozás

Rendszeres ellenőrzés

A biztonsági berendezések megfelelő működését rendszeresen, de legalább 6 havonta egyszer ellenőrizze. L. az EN 12453:2000 szabványt.

Ellenőrizze a nyomásérzékeny biztonsági berendezések (pl. biztonsági érintkezőléc) megfelelő működését 4 hetente.

Lásd EN 60335-2-95:11-2005.

Itt mindenképp először ellenőrizze, hogy a meghajtás szabályosan vált-e irányt, ha egy 50 mm magas, a talajon lévő akadályba ütközik.

Amennyiben szükséges, korrigálja a beállítást, majd újból ellenőrizze, mivel a nem megfelelő beállítás veszélyt jelent.

Ellenőrzés	Viselkedés	igen/nem	Lehetséges ok	Megoldás
Erőlekapcsolás Állítsa le a kapuszárnyat zárás közben egy 50 mm magas tárggyal.	A meghajtás irányt vált, amikor a tárgyba ütközik.	igen	<ul style="list-style-type: none"> Az erőlekapcsolás korlátozás nélkül működik. 	<ul style="list-style-type: none"> Hagyja így az összes beállítást.
		nem	<ul style="list-style-type: none"> A kapu hibásan van beállítva. 	<ul style="list-style-type: none"> Állítsa be a kaput, forduljon szakemberhez.
Vészkioldás Az „Üzemeltetés/kezelés – Vészkioldás” című fejezetben leírtak szerint járjon el.	A vészkioldó könnyen működtethető (egyszeri meghúzásra a meghajtás reteszelése kiold).	igen	<ul style="list-style-type: none"> Minden rendben van! 	
		nem	<ul style="list-style-type: none"> A meghajtás nyomja a kaput. Kapu- és meghajtás-mechanika feszül. Vészkioldás hiba. A kapu szorul. 	<ul style="list-style-type: none"> Állítsa be a kapu ZÁRÁS végálláskapcsolót vagy kapcsolja be a backjumpot (6. DIP kapcsoló ON). Javítsa meg a vészkioldót. Ellenőrizze a kaput, lásd a kapu karbantartási utasítását.
Biztonsági érintkezőléc, ha van Nyissa ki, ill. zárja a kaput és közben működtesse a biztonsági érintkezőléceket.	A kapu az 1., 2. vagy 3. DIP kapcsoló beállításának megfelelően viselkedik. Safety LED világít.	igen	<ul style="list-style-type: none"> Minden rendben van! 	
		nem	<ul style="list-style-type: none"> Kábelszakadás, kapocs meglazult. DIP-kapcsolók elállítva. A lécc hibás. 	<ul style="list-style-type: none"> Ellenőrizze a huzalozást, húzza utána a kapcsokat. Állítsa be a DIP-kapcsolókat. Helyezze üzemen kívül a berendezést és biztosítsa ismételt bekapcsolás ellen, hívja az ügyfélszolgálatot!
Fénysorompó, ha van Nyissa ki, ill. zárja a kaput és közben a fény sorompót szakítsa meg.	A kapu az 1., 2. vagy 3. DIP kapcsoló beállításának megfelelően viselkedik. Safety LED világít.	igen	<ul style="list-style-type: none"> Minden rendben van! 	
		nem	<ul style="list-style-type: none"> Kábelszakadás, kapocs meglazult. DIP-kapcsolók elállítva. A fény sorompó elszennyeződött. Fénysorompó elállítva (tartó elgörbült). A fény sorompó meghibásodott. 	<ul style="list-style-type: none"> Ellenőrizze a huzalozást, húzza utána a kapcsokat. Állítsa be a DIP-kapcsolókat. Tisztítsa meg a fény sorompót. Állítsa be a fény sorompót. Helyezze üzemen kívül a berendezést és biztosítsa ismételt bekapcsolás ellen, hívja az ügyfélszolgálatot.

Leszerelés



FONTOS!

Vegye figyelembe a biztonsági előírásokat!

A munka menete megegyezik a „Szerelés” című fejezetben leírtakkal, de itt fordított sorrendben. A leírt beállítási munkák elmaradnak.

Hulladékkezelés

Az adott országban érvényes előírásokat be kell tartani!

Garancia és vevőszolgálat

A garancia megfelel a törvényes rendelkezéseknek. Esetleges garanciális igényrel kapcsolatban forduljon a szakkereskedőhöz.

A garanciális igény csak abban az országban érvényes, ahol a meghajtást megvásárolták.

Az elemek, biztosítékok és izzólámpák nem tartoznak bele a garancia körébe.

Ha ügyfélszolgálati szolgáltatásra, pótalkatrészekre vagy tartozékokra van szüksége, kérjük forduljon a szakkereskedéshez.

A szerelési és üzemeltetési útmutató összeállításakor igyekeztünk azt a lehető legáttekinthetőbbé tenni. Ha a jobb kialakítás tekintetében javaslatai vannak, vagy úgy találja, hogy hiányzik valami a szerelési és üzemeltetési útmutatóból, küldje el javaslatait nekünk:

Fax: +49 (0)7021-8001403

E-mail: doku@sommer.eu

Hibaelhárítási segédlet

Javaslatok a hibakereséshez



KOMPATIBILIS A HOMELINK-KEL!

Ha járművét felszerelték Homelink (7-es verzió) rendszerrel, a 868,6 MHz-en működő meghajtásunk/rádióvevőnk kompatibilis vele. Régebbi Homelink rendszerek esetén másik frekvenciát (40,685 vagy 434,42 MHz) kell alkalmazni. Információkat a <http://www.eurohomelink.com> honlapon talál, vagy forduljon a szakkereskedőhöz.



FONTOS!

Számos meghibásodást ki lehet küszöbölni a vezérlés alaphelyzetbe történő visszaállításával (erőértékek törlése), ezután a meghajtást újra be kell tanítani!

Ha a táblázat alapján nem lehet a meghibásodást megtalálni és kiküszöbölni, végezze el a következő lépéseket.

- Állítsa vissza alaphelyzetbe a vezérlést (erőértékek törlése) a vezérlőegységen.
- Kapcsolja le a csatlakoztatott tartozékot (pl. fénysorompó) és egy biztonsági csatlakozónál kösse vissza az áthidalást.
- Helyezze az összes DIP-kapcsolót gyári beállításba.
- Ha a beállításokat a TorMinal-lal módosították, vezérlés reset elvégzése a TorMinal-lal.
- Az összes csatlakozás ellenőrzése a közvetlen dugaszlécen és kapocslécen, szükség esetén utánhúzás.

A meghajtás meghibásodásait a következő táblázat segítségével lehet megszüntetni. Ha önállóan nem boldogul, kérjen tanácsot szakkereskedőjétől vagy keressen segítséget az Interneten a <http://www.sommer.eu> címen.

Hiba	Lehetséges ok	Elhárítás
Világítás villog.	A meghajtást nem tanította be, nincsenek erőértékek tárolva.	Tanítsa be a meghajtást. Lásd az „Üzembe helyezés – A meghajtás betanítása” című fejezetet.
A meghajtás nem működik, nincs világítás.	Nincs hálózati feszültség.	Dugja be a hálózati csatlakozódugót.
	Nincs vezérlés beszerelve.	Szerelje be a vezérlést.
	A garázs áramkörének biztosítója kioldott.	Cserélje ki a biztosítót. Ellenőrizze egy másik fogyasztóval, pl. fűrógéppel.
A kapu zárása és nyitása közben nincs világítás.	Az izzólámpa meghibásodott.	Cserélje ki az izzólámpát. Lásd az „Karbantartás és gondozás – Izzólámpa cseréje” című fejezetet
A meghajtás nem működik.	A vezérlés nincs rendesen beépítve.	A vezérlést rendesen rá kell dugni a kapocslécre.
	A fénysorompó megszakadt, Safety LED világít.	Javítsa a szakadást.
	A biztonsági érintkezőléc (8,2 kOhm) meghibásodott vagy a 2. DIP kapcsoló ON helyzetben van, a Safety LED világít.	Cserélje ki a biztonsági érintkezőlécet, állítsa a 2. DIP kapcsolót OFF helyzetbe.
	A Fraba rendszer be van kapcsolva, de a fénysorompó vagy biztonsági érintkezőléc (8,2 kOhm) csatlakoztatva, Safety LED világít.	Kapcsolja ki a Fraba-rendszert, 2. DIP kapcsoló OFF helyzetben.
A meghajtás nem működik, ha kezelése távirányítóval történik.	A távirányítóban az elem lemerült.	Az elemet cserélje ki.
	A távirányító nincs a rádióvevőre betanítva.	A távirányítók betanítása.
	Helytelen rádiófrekvencia.	Ellenőrizze a frekvenciát (868/434 MHz külső antenna nélkül).
	A parancs állandóan fennáll, mivel a nyomógomb beszorult.	Oldja a nyomógombot vagy cserélje ki a távirányítót.
A meghajtás nem működik, ha kezelése nyomógombbal történik.	A nyomógomb nincs csatlakoztatva vagy meghibásodott.	A nyomógombot csatlakoztassa vagy cserélje ki.
A kapu zárás közben megáll, kb. 10 cm-t mozog ellenirányba, majd megáll.	Az erőlekapsolás valamilyen akadály miatt működésbe lép.	Távolítsa el az akadályt, nyissa ki teljesen a kaput.
	Hibás erőértékeket tanítottak be vagy túl kicsi az erőtűrés.	Törölje az erőértékeket és tanítsa újra be.
	A végállás ütköző hibásan van beállítva.	Állítsa után a végállás ütközőt, lásd az „Üzembe helyezés – A kapu Zárás + Nyitás végállásainak beállítása” című fejezetet.
	A kapu hibásan van beállítva, vagy meghibásodott (pl. rugós tengely).	Szakemberrel állíttassa be vagy javíttassa meg a kaput.
A kapu nyitás közben megáll, kb. 10 cm-t mozog ellenirányba, majd megáll.	Az erőlekapsolás valamilyen akadály miatt működésbe lép.	Távolítsa el az akadályt. A kaput teljesen, nyomógomb segítségével vigye „ZÁRÁS” véghelyzetbe.
	Hibás erőértékeket tanítottak be vagy túl kicsi az erőtűrés.	Törölje az erőértékeket és tanítsa újra be.
	A végállás ütköző hibásan van beállítva.	Állítsa után a végállás ütközőt, lásd az „Üzembe helyezés – A kapu Zárás + Nyitás végállásainak beállítása” című fejezetet.

Hibaelhárítási segédlet

Hiba	Lehetséges ok	Elhárítás
A kapu nyitás közben megáll.	A csatlakoztatott fényzorompó megszakadt és az 1. DIP kapcsoló ON helyzetben van.	Hárítsa el a szakadást vagy állítsa az 2. DIP kapcsolót OFF helyzetbe.
A meghajtás nem zárja a kaput.	A fényzorompó áramellátása megszakadt.	<ul style="list-style-type: none"> Ellenőrizze a csatlakozást. Cserélje a biztosítékot.
A meghajtás kinyitja a kaput, majd semmilyen nyomógombbal vagy távirányítóval kiadott parancsra nem reagál.	A meghajtás le volt választva a hálózatról.	Miután az áramellátás helyreállt, az első parancs kiadásakor a meghajtás mindig teljesen kinyitja a kaput.
	A biztonsági bemenet kioldott (pl. meghibásodott a fényzorompó). Safety LED világít.	<ul style="list-style-type: none"> Távolítsa el az akadályt a fényzorompó útjából. Javítsa meg a fényzorompót. A vezérlés nincs helyesen dugaszolva.
	Automatikus zárás aktiválva.	A kapu automatikusan, a beállított idő után zár. Automatikus zárás deaktiválása.
A kapu „ZÁRÁS” végálláskapcsoló a futókocsin meghibásodott.	A kapu „ZÁRÁS” végálláskapcsoló a futókocsin meghibásodott.	Cserélje ki a végálláskapcsolót.
	A kapu „NYITÁS” végálláskapcsoló a futókocsin meghibásodott.	Cserélje ki a végálláskapcsolót.
A meghajtás zárja a kaput, majd semmilyen nyomógombbal vagy távirányítóval kiadott parancsra nem reagál.	A csatlakoztatott figyelmeztető lámpa nem világít.	Cserélje ki a biztosítékot, lásd a „Karbantartás és gondozás – Biztosíték cseréje (a figyelmeztető lámpa csatlakozása)” című fejezetet.
A meghajtás zárja a kaput, majd semmilyen nyomógombbal vagy távirányítóval kiadott parancsra nem reagál.	Meghibásodott a biztosító.	Cserélje ki a biztosítékot, lásd a „Karbantartás és gondozás – Biztosíték cseréje (a figyelmeztető lámpa csatlakozása)” című fejezetet.
	Az izzólámpa meghibásodott.	Cserélje ki a figyelmeztető lámpa izzóját.
Nyitáskor vagy záráskor a sebesség változik.	A meghajtás lassan indul, majd felgyorsul.	Lágyindítás, teljesen megfelelő.
	A láncsín elszennyeződött.	Tisztítsa meg a sín-t és kenje újra meg, lásd a „Karbantartás és gondozás – A láncok és a meghajtás síneinek tisztítása” című fejezetet.
	Nem megfelelő olajjal kenték a láncot.	Tisztítsa meg a sín-t és kenje újra meg, lásd a „Karbantartás és gondozás – A láncok és a meghajtás síneinek tisztítása” című fejezetet.
	A lánc feszessége nem megfelelő.	Feszítse meg a láncot, lásd a „Szerelés – Előszerelés” című fejezetet.
A meghajtás nem fejezi be a tanulást.	A végállások hibásan vannak beállítva.	Állítsa be a végállásokat, lásd az „Üzembe helyezés – A kapu Zárás + Nyitás végállásainak beállítása” című fejezetet.
A kaput csak a nyomógomb, pl. belső oldali nyomógomb, kulcsos nyomógomb lenyomva tartása alatt lehet működtetni – eközben villog a belső világítás (éberségi üzemmód).	Éberségi üzemmód bekapcsolva.	Kapcsolja ki az éberségi üzemmódot, lásd „TorMinal útmutató”.
A „Start” LED folyamatosan világít.	Folyamatos jel az 1 vagy 2 nyomógomb-csatlakozón.	Ellenőrizze a csatlakoztatott nyomógombot (kulcsos kapcsoló, ha bekötve).
	Folyamatos jel a rádióvevőtől, LED 3.1 vagy 3.2 a rádióvevőn világít. A rádiójel vétele működik, esetleg a távirányító egyik gombja meghibásodott, vagy külső jel vétele történt.	<ul style="list-style-type: none"> Vegye ki a távirányító elemét. Várjon, amíg a külső jel megszűnik.
Csak rádióvevő! Az összes LED villog.	Az összes memóriahely (max. 112) foglalt.	<ul style="list-style-type: none"> Törölje a már nem szükséges távirányítókat. Szereljen fel még egy rádióvevőt.
A 3.1 vagy 3.2 LED folyamatosan világít.	A rádiójel vétele működik, esetleg a távirányító egyik gombja meghibásodott, vagy külső jel vétele történt.	<ul style="list-style-type: none"> Vegye ki a távirányító elemét. Várjon, amíg a külső jel megszűnik.
A 3.1 vagy 3.2 LED világít.	A rádióvevő betanítási üzemben van, a távirányító rádiókódjára vár.	Nyomja meg a kívánt távirányító gombot.

SOMMER Deutschland

SOMMER Antriebs- und Funktechnik GmbH

Hans-Böckler-Straße 21-27
73230 Kirchheim/Teck
Németország

Telefon: +49 7021 8001-0
Fax: +49 7021 8001-100

info@sommer.eu
www.sommer.eu

© Copyright 2017 Minden jog fenntartva.