

duo vision 500, 650, 800
duo rapido 650

(FIN) Asennus- ja käyttöohje

1 - 30

FIN

 **HomeLink[®]**
compatible

Sisällysluettelo

| | | | |
|--|-----------|--|-----------|
| Yleiset tiedot | 3 | Käsilähtepainikkeen tyhjennys vastaanottimesta | 22 |
| Merkkien selitys | 3 | Kanavan poistaminen vastaanottimesta | 22 |
| Turvallisuusohjeet | 3 | Vastaanottimen muistin tyhjentäminen | 22 |
| Yleistä | 3 | Ulkoisen antennin liittäminen | 22 |
| Varastointi | 3 | Mihin käytetään painiketta 2? | 22 |
| Käyttö | 3 | Toiminnot ja liitännät | 23 |
| Kauko-ohjaus | 3 | Yleiset ohjeet | 23 |
| Tyypikilpi | 3 | Esteen tunnistus (DIP 1, 2 + 3) | 23 |
| Määräystenmukainen käyttö | 3 | Koneiston toiminta ovea avattaessa | 23 |
| Oven suurimmat sallitut mitat * | 4 | Koneiston toiminta ovea suljettaessa | 23 |
| Tekniset tiedot | 4 | Valoverhon liittäminen | 23 |
| EU-vaatimustenmukaisuusvakuutus | 4 | Painikkeen 2 liittäminen (DIP 2) | 23 |
| Toimitussisältö | 5 | Varoitusvalon liittäminen (DIP 4) | 23 |
| Liittämismuutos | 6 | Riviliitin (painike 1) | 24 |
| Asennuksen valmistelu | 7 | Esivaroitusaika (DIP 5) | 24 |
| Turvallisuusohjeet | 7 | Backjump-toiminto (DIP 6) | 24 |
| Tarvittavat työkalut | 7 | Määritetty avaus ja sulkeminen (DIP 7) | 24 |
| Henkilökohtaiset suojavarusteet | 7 | Osittainen avaaminen (DIP 8) | 25 |
| Pikkuoven turvakatkaisimen tai vapautuslukon asennus | 7 | Ulkoisen antennin liittäminen | 25 |
| Asennus | 8 | TorMinal-liitäntä | 25 |
| Turvallisuusohjeet | 8 | Juoksuvaunun piirilevy | 25 |
| Ovityypit ja lisätarvikkeet* | 8 | Huolto ja hoito | 26 |
| Asennusvinkkejä | 8 | Tärkeitä ohjeita | 26 |
| Asennustavan valinta | 9 | Ketjujen ja koneiston kiskon puhdistus | 26 |
| Asennuksen valmistelu A/C | 9 | Lampun vaihtaminen | 26 |
| Asennuksen valmistelu B | 10 | Sulakkeen vaihtaminen | |
| Asennus (esimerkki vaihtoehdosta B) | 12 | (varoitusvalon liitäntä) | 26 |
| Ohjauskotelon asennus ja kytkentä | 14 | Säännöllinen tarkastus | 27 |
| Asennustavan valinta | 14 | Muuta | 28 |
| Asennusvaihtoehto A/B | 14 | Purkaminen | 28 |
| Asennusvaihtoehto C | 15 | Hävittäminen | 28 |
| Pistorasian asennus | 16 | Takuu ja huoltopalvelu | 28 |
| Lisäpainikkeen asennus ja kytkentä | 16 | Apu häiriötilanteissa | 29 |
| Käyttöönotto | 17 | Vinkkejä häiriöiden syyn selvittämiseen | 29 |
| Turvallisuusohjeet | 17 | | |
| Ääriasentojen ovi KIINNI + AUKI säätö | 17 | | |
| Koneiston opetus | 17 | | |
| Hätävapautuksen tarkastus | 18 | | |
| Voimansäädön tarkastus | 18 | | |
| Käsilähtepainikkeen opettaminen | 18 | | |
| Ohjekilven asennus | 18 | | |
| Varoituskilven kiinnitys | 19 | | |
| Käyttö/ohjaus | 20 | | |
| Turvallisuusohjeet | 20 | | |
| Oven avaus | 20 | | |
| Oven sulkeminen | 20 | | |
| Oviliikkeen impulssijärjestys | 20 | | |
| Hätävapautin | 20 | | |
| Ohjauksen nollaus | 20 | | |
| Välipysäytys | 21 | | |
| Turvapysäytys 1 | | | |
| (voiman katkaisu) | 21 | | |
| Turvapysäytys 2 | | | |
| (turvavalo) | 21 | | |
| Ylikuormitussuoja | 21 | | |
| Käyttö sähkökatkoksen jälkeen | 21 | | |
| Vastaanotin | 21 | | |
| Turvallisuusohjeet | 21 | | |
| Näytön ja painikkeiden selitykset | 21 | | |
| Käsilähtepainikkeen opettaminen | 22 | | |

Yleiset tiedot

Merkkien selitys



HUOMIOMERKIT:

Tärkeitä turvaohjeita!

Huomio - Henkilöiden turvallisuuden vuoksi on ehdottoman tärkeää, että kaikkia ohjeita noudatetaan. Säilytä nämä ohjeet!



OHJEMERKIT:

Tietoa, hyödyllinen ohje!

1 (1) Viittaa alkuun tai tekstiä täydentävään kuvaan.

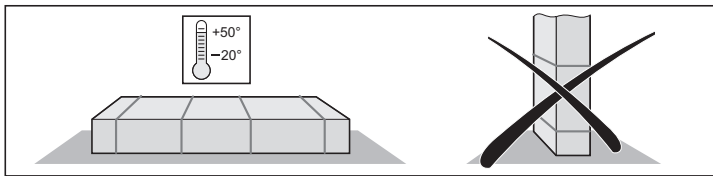
Turvallisuusohjeet

Yleistä

- Henkilöiden, jotka käyttävät oven käyttökoneistoa tai tekevät siihen kohdistuvia asennus- tai huoltotöitä, on luettava ja ymmärrettävä tämä asennus- ja käyttöohje ja noudatettava sitä.
- Vain ammattitaitoiset henkilöt saavat tehdä ovikoneiston asennuksen, liittäjän ja ensimmäisen käyttöönoton.
- Kaikki johtimet tulee kiinnittää tukevasti ja siten, että se eivät pääse liikkumaan.
- Ovikoneiston saa asentaa vain oikein säädettyihin ja tasapainotettuihin oviin. Väärin säädetty ovi saattaa aiheuttaa tapaturmia tai vaurioittaa koneistoa.
- Valmistaja ei vastaa vahingoista ja käyttöhäiriöistä, jotka aiheutuvat siitä, ettei asennus- ja käyttöohjetta ole noudatettu.
- Huolehdi siitä, että tämä asennus- ja käyttöohje on autotallessa aina saatavilla.
- Samoin on noudatettava tapaturmatorjuntamääräyksiä ja käyttömaassa voimassa olevia standardeja.
- Saksalaisen Ausschuss für Arbeitsstätten -instituutin (ASTA) laatimaa "Technische Regeln für Arbeitsstätten ASR A1.7" -määräystä on noudatettava. (Koskee käyttäjää Saksassa.)
- Ennen kuin asennat tai huollat koneistoa, irrota aina ensin verkkopistoke.
- Käytä ainoastaan valmistajan alkuperäisiä varaosia, lisätarvikkeita ja kiinnitysmateriaalia.

Varastointi

- Koneiston saa varastoida vain suljettuihin ja kuiviin tiloihin, joissa lämpötila on $-20 - +50$ °C.
- Säilytä koneistoa makaavassa asennossa.



Käyttö

- Koneistoa saa käyttää vain, kun työntövoiman toleranssi on säädetty oikein. Työntövoiman toleranssi täytyy olla säädetty niin pieneksi, että sulkuvoima ei aiheuta loukkaantumisriskiä.
- Älä koskaan tartu liikkuvaan oveen tai sen osiin.
- Liikkuvaa ovea on aina valvottava eikä sen läheisyydessä saa olla henkilöitä ennen kuin ovi on kokonaan auki tai kiinni.
- Aja ovesta vasta, kun se on auennut kokonaan.
- Hätävapautuksen painaminen voi aiheuttaa oven hallitsemattomia liikkeitä, mikäli jouset ovat heikkoja tai murtuneet tai mikäli oven tasapainotus ei ole kunnossa.

- Oven mekaniikka tai sulkureunat voivat aiheuttaa puristumis- tai leikkaantumiswaaran.
- Jos ovessa ei ole kulkuovea tai autotallessa ei ole erillistä sisäänkäyntiä, asenna hätävapautin (vapautinlukko tai vaijeri), jota voi käyttää ulkopuolelta.

Kauko-ohjaus

- Kauko-ohjaus on sallittu vain laitteissa ja laitteistoissa, joissa kauko-ohjaimessa tai vastaanottimessa ilmenevä häiriö ei aiheuta vaaraa ihmisille, eläimille tai esineille tai vaara on torjuttu muilla turvalaitteilla.
- Käyttäjän on tiedettävä, että mikäli sellaisiin laitteisiin, joiden käyttöön liittyy onnettomuusvaara, ylipäätään halutaan liittää kauko-ohjaus, saa sitä käyttää ainoastaan suorassa näköyhteydessä.
- Kauko-ohjausta saa käyttää vain, kun oven liike voidaan nähdä eikä sen liikealueella ole ihmisiä tai esineitä.
- Säilytä käsilähetintä niin, että esim. lapset tai eläimet eivät pääse käyttämään sitä tahattomasti.
- Radiolähettimen käyttäjällä ei ole minkäänlaista suojaa muiden televiestintälaitteiden ja laitteiden aiheuttamiltä häiriöiltä (esim. radiolaitteita, joita käytetään asianmukaisesti samalla taajuusalueella). Mikäli ilmenee huomattavia häiriöitä, käänny paikallisen lähetyshäiriöitä mittaavan telehallintolaitoksen puoleen (lähetyksen paikannus)!
- Älä käytä käsilähetintä radioteknisesti herkissä paikoissa tai herkkien laitteiden lähellä (esim. lentoasemalla, sairaalassa).

Tyypikilpi

- Tyypikilpi on kiinnitetty ohjauskoteloon.
- Tyypikilvestä löytyy koneiston tarkka malli ja valmistuspäivämäärä (kuukausi/vuosi).

Määräystenmukainen käyttö



HUOMIO: KONEISTON RIKKOUTUMISEN VAARA!

Älä avaa tai sulje ovea koneistolla, ellei vastapainoa ole säädetty (jouset kiristetty). Muutoin moottori (vaihteisto) vaurioituu tai hajoaa.



HUOMIO HENGENVAARA!

Irrota kaikki köydet ja silmukat, joita tarvitaan oven käsikäyttöön.

- Koneisto on tarkoitettu ainoastaan ovien avaamiseen ja sulkemiseen. Muu tai laajempi käyttö katsotaan määräystenvastaiseksi. Valmistaja ei vastaa vahingoista, jotka syntyvät muusta käytöstä. Käyttäjä on yksin vastuussa. Se aiheuttaa takuun raukeamisen.
- Ovien, jotka automatisoidaan koneiston avulla, on oltava tällä hetkellä voimassa olevien standardien ja direktiivien mukaisia, esim. EN 12604, EN 12605.
- Koneistoa saa käyttää vain teknisesti moitteettomassa kunnossa sekä määräystenmukaisesti, ottaen huomioon turvallisuusnäkökohdat ja vaarat ja noudattaen asennus- ja käyttöohjetta.
- Turvallisuuden mahdollisesti vaarantavat häiriöt on poistettava välittömästi.
- Oven täytyy olla tukeva ja vääntymätön, eli se ei saa avautuessa tai sulkeutuessa taipua tai vääntyä.
- Koneisto ei pysty tasapainottamaan ovessa olevia vikoja tai väärin tehtyä asennusta.
- Sijoita koneisto vain kuiviin tiloihin, joissa ei ole räjähdysvaaraa.
- Älä käytä koneistoa tiloissa, joiden ilma voi vahingoittaa sitä (esim. suolapitoinen ilma).

Yleiset tiedot

Oven suurimmat sallitut mitat *

| | 500 | 650*** | 800 | Yksikkö |
|----------------------------------|------|--------|------|---------|
| Maks. leveys | | | | |
| Kääntöovi | 3500 | 5000 | 5500 | mm |
| Lamelinosto-ovi | 3500 | 5000 | 5500 | mm |
| Pariovi ** | - | 2800 | 2800 | mm |
| Pystylamelloivi tai kiertävä ovi | | | | |
| • Kisko 2600 | 2350 | 2350 | 2350 | mm |
| • Kisko 3000 | 2750 | 2750 | 2750 | mm |
| • Kisko 3400 | 3150 | 3150 | 3150 | mm |
| Kippiovi | - | 4000 | 4500 | mm |
| Korkeus noin | | | | |
| Kääntöovi | | | | |
| • Kisko 2600 | 2600 | 2600 | 2600 | mm |
| • Kisko 3000 | 3000 | 3000 | 3000 | mm |
| • Kisko 3400 | 3400 | 3400 | 3400 | mm |
| Lamelinosto-ovi | | | | |
| • Kisko 2600 | 2350 | 2350 | 2350 | mm |
| • Kisko 3000 | 2750 | 2750 | 2750 | mm |
| • Kisko 3400 | 3150 | 3150 | 3150 | mm |
| Pariovi ** | - | 2800 | 3000 | mm |
| Pystylamelloivi tai kiertävä ovi | 2300 | 3000 | 3000 | mm |
| Kippiovi | | | | |
| • Kisko 2600 | - | 1900 | 1900 | mm |
| • Kisko 3000 | - | 2300 | 2300 | mm |
| • Kisko 3400 | - | 2700 | 2700 | mm |
| Kytkenäaika | 15 | 15 | 15 | % |

* Ovi EN 12604, EN 12605 mukaan

** Parioven vakioheloituksella, tuotenro 1501. Korkeimmissa ovissa on tilattava vastaavat kiskopituudet tai asennettava kiskoihin jatko-osat. Kysy jälleenmyyjältäsi.

*** duo 650 und rapido 650

Tekniset tiedot

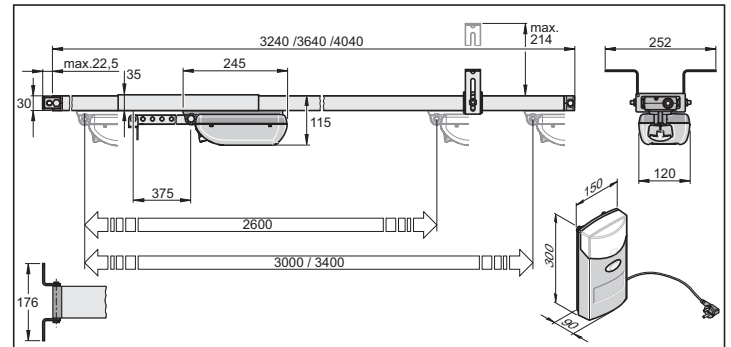
| | 500, 650, 800 | | | Yksikkö |
|-------------------------------|--------------------------------|------------|------------|---------|
| Nimellisjännite | 230 | | | V/AC |
| Nimellistaajuus | 50 / 60 | | | Hz |
| Valaistus | maks. 32 V, maks. 18 W, BA 15s | | | |
| Käyttölämpötila-alue | -20 - +50 | | | °C |
| Suojaluokka | IP 20 | | | |
| Työpaikkakohtainen päästöarvo | < 75 dBA - vain koneisto | | | |
| | 500 | 650 | 800 | |
| Suurin veto- ja puristusvoima | 500 | 650 | 800 | N |
| Nimellisvetovoima | 150 | 195 | 240 | N |
| Nimellisvirranotto | 0,5 | 0,7 | 0,8 | A |
| Nimellistehonotto | 110 | 150 | 160 | W |
| Suurin nopeus | 150 | 180/240* | 130 | mm/s |
| Tehonotto, valmiustila | ~ 7 | ~ 2 | ~ 2 | W |
| Paino: | | | | |
| Kisko 2600 | 16,0 | 16,0 | 16,0 | kg |

| | | | | |
|----------------------|-----------------|------|------|----|
| Kisko 3000 | 17,4 | 17,4 | 17,4 | kg |
| Kisko 3400 | 18,4 | 18,4 | 18,4 | kg |
| Pakkaus (P x L x K): | | | | |
| Käyttökoneisto | 790 x 160 x 160 | | | mm |
| Kisko 2600 | 1665 x 160 x 50 | | | mm |
| Kisko 3000 | 1860 x 160 x 50 | | | mm |
| Kisko 3400 | 2060 x 160 x 50 | | | mm |

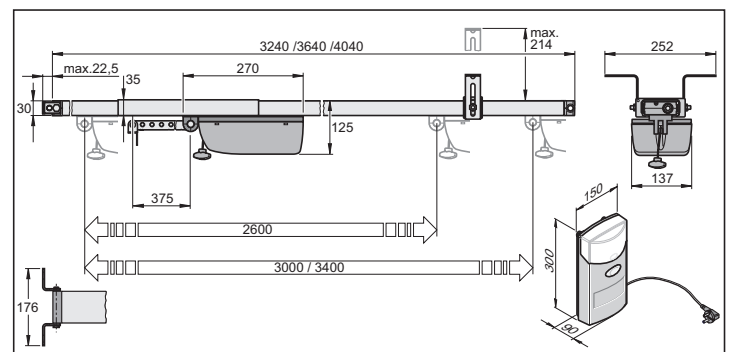
*du rapido 650

Voim rajoitus, turvatulo 1 ja turvatulo 2 vastaavat tasoa Performance Level c, luokka 2.

duo vision 500, 650



duo vision 800



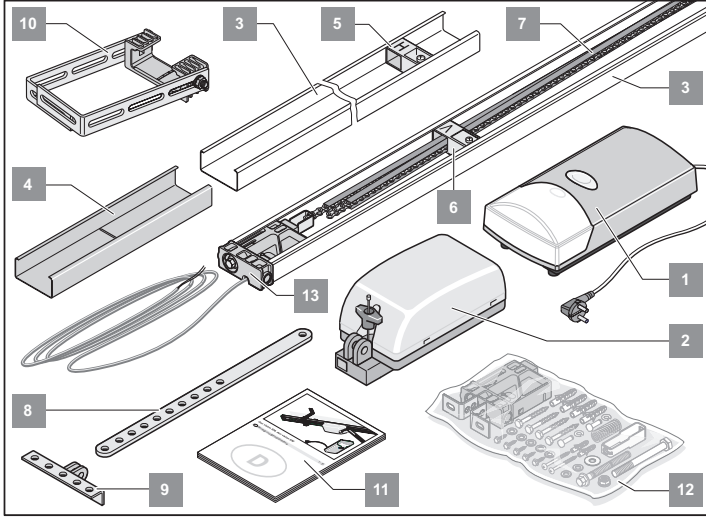
EU-vaatimusten mukaisuusvakuutus

www.sommer.eu/mrl

Toimitussisältö

Toimitussisältö voi vaihdella koneiston mallin mukaan.

Paketti 1



| Kohta | Nimi | Kpl |
|-------|--|-----|
| 1. | Ohjaukotelokotelo (painikkeet, verkkojohto, valot) | 1 |
| 2. | Juoksuvaunu (ketjukanava) | 1 |
| 3. | C-kisko (pinnoittamaton) | 2 |
| 4. | Ylitysoisa (pinnoittamaton) | 1 |
| 5. | Liukueste "H" | 1 |
| 6. | Liukueste "V" | 1 |
| 7. | Ketju ketjukanavaan | 1 |
| 8. | Työntötanko | 1 |
| 9. | Oven helakulma | 1 |
| 10. | Kattoripustin | 1 |
| 11. | Asennus- ja käyttöohje | 1 |
| 12. | Asennustarvikepussi | 1 |
| 13. | Sisääntyöntöosa ja ohjausjohdin (pituus 5000 mm) | 1 |

Liittämisvakuutus

puolivalmisteisen koneen asennukseen
konedirektiivin 2006/42/EY, liitteen II osan 1 B mukaisesti

SOMMER Antriebs- und Funktechnik GmbH
Hans - Böckler - Straße 21 - 27
73230 Kirchheim unter Teck
Saksa

vakuuttaa täten, että ohjaus

duo / duo rapido

vastaa alkaen nimikkeestä duo / duo rapido 01/10 konedirektiivin 2006/42/EY vaatimuksia ja on tarkoitettu asennettavaksi ovilaitteistoon.

- Seuraavia liitteen I mukaisia turvavaatimuksia on sovellettu ja noudatettu:

- Yleiset periaatteet nro. 1

- 1.2 Ohjausjärjestelmien turvallisuus ja toimintavarmuus

Turvatulot I liittimet 7 + 8: Kat 2 / PL C

Sisäinen voimanrajoitus Kat 2 / PL C

Turvakategoriat standardin EN 13849 - 1:2008 mukaisesti

- Vastaa EY-rakennustuotedirektiivin 89/106/EY määräyksiä.
Käyttövoimaa koskevat tarvittavat ensitarkastukset suoritettiin yhteistyössä hyväksytyjen tarkistusinstituuttien kanssa. Tarkastuksessa sovellettiin yhdenmukaistettuja standardeja EN 13241-1, EN 12453 ja EN 12445.
Tarkastetut yhdistelmät käyvät ilmi taulukosta "Viiteluettelo", joka on internetissä osoitteessa www.sommer.eu.
- Yhteensopiva pienjännitedirektiivin 2006/95/EY kanssa
- Yhteensopiva EMC-direktiivin 2004/108/EY kanssa
- Tekniset asiakirjat on laadittu liitteen VII B mukaisesti.

Tuotteen saa ottaa käyttöön vasta kun on todettu, että ovilaitteisto on konedirektiivin määräysten mukainen.



Kirchheimissa 29.12.2009

Jochen Lude
Teknisistä asiakirjoista vastuullinen
henkilö

Asennuksen valmistelut

Turvallisuusohjeet



HUOMIO!

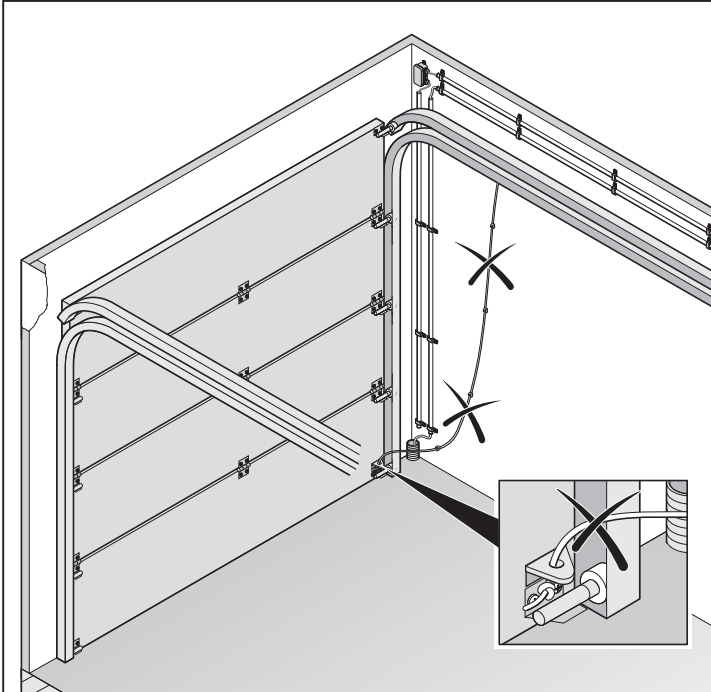
Turvallista asennusta koskevia tärkeitä ohjeita. Kaikkia asennusohjeita on noudatettava. Virheellinen asennus voi aiheuttaa vakavia loukkaantumisia!

- Mukana tullutta verkkojohtoa ei saa lyhentää eikä jatkaa.
- Virtalähteen jännitteen on oltava sama kuin koneiston tyyppikilvessä.
- Kaikkien ulkoisesti liitettävien laitteiden on oltava turvallisesti eristetty verkkojännitelähteestään IEC 60364-4-41 mukaisesti.
- Koneiston aktiivisia osia (jännitettä johtavat osat, esim. C-kiskot) ei saa yhdistää maadoitukseen tai muiden virtapiirin aktiivisiin osiin tai suojajohtimiin.
- Oheislaitteiden johtimien asennuksessa on otettava huomioon IEC 60364-4-41.

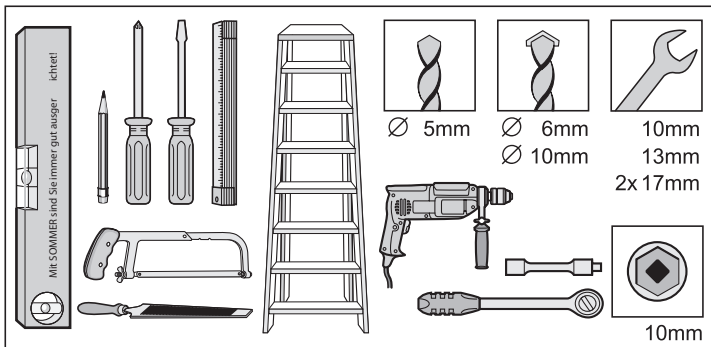


HUOMIO HENGENVAARA!

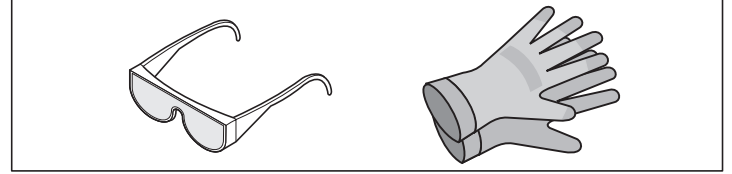
Irrota kaikki köydet ja silmukat, joita tarvitaan oven käsikäyttöön.



Tarvittavat työkalut



Henkilökohtaiset suojavarusteet



- Suojalasit (porauksessa).
- Työrukkaset (esimerkiksi käsiteltäessä sahattuja reikälevyjä).

Pikkuoven turvakatkaisimen tai vapautuslukon asennus

- Ovesa on pikkuovi, mutta ei pikkuoven turvakatkaisinta.
 - ⇒ Asenna pikkuoven turvakatkaisin (katso "Lisätarvikkeet").
- Ovesa ei ole pikkuovea eikä autotallissa toista sisäänkäyntiä.
 - ⇒ Asenna vapautuslukko tai vajeri, jolla ovi voidaan vapauttaa ulkopuolelta (katso "Lisätarvikkeet").

Asennus

Turvallisuusohjeet



HUOMIO!

Turvallista asennusta koskevia tärkeitä ohjeita. Kaikkia asennusohjeita on noudatettava. Virheellinen asennus voi aiheuttaa vakavia loukkaantumisia!



HUOMIO!

Asennuksen jälkeen on ehdottomasti tarkistettava, onko käyttökoneiston asetukset tehty oikein ja vaihtaako käyttökoneisto suuntaa törmätessään maassa olevaan 50 mm:n korkuiseen esteeseen.

- Vain ammattitaitoiset henkilöt saavat tehdä ovikoneiston asennuksen, liitännän ja ensimmäisen käyttöönoton.
- Liikuta ovea vain, kun liikeradalla ei ole ihmisiä, eläimiä tai esineitä.
- Älä päästä lapsia, vammaisia tai eläimiä oven läheisyyteen.
- Käytä suojalaseja poratessasi kiinnitysreikiä.
- Peitä koneisto porauksen ajaksi, jotta siihen ei pääse likaa.



HUOMIO!

Seinien ja katon on oltava lujia ja kestäviä. Koneiston saa asentaa vain oikein asennettuun ja säädettyyn oveen. Väärin säädetty ovi saattaa aiheuttaa vakavia tapaturmia.

- Ovien on oltava itsessään vakaita, koska niihin kohdistuu suuria veto- ja puristusvoimia. Vahvista kevyet muoviset tai alumiiniset ovet tarpeen vaatiessa ennen asennusta. Kysy neuvoa alan erikoisliikkeestä.
- Poista oven lukitukset tai tee ne toimimattomiksi.
- Käytä ainoastaan hyväksytyä kiinnitysmateriaalia (esim. tulppia, ruuveja). Valitse kiinnitysmateriaali katon ja seinien materiaalin mukaan.
- Tarkasta, että ovi liikkuu vaivattomasti.
- Oven täytyy olla tasapainotettu voiman suhteen.



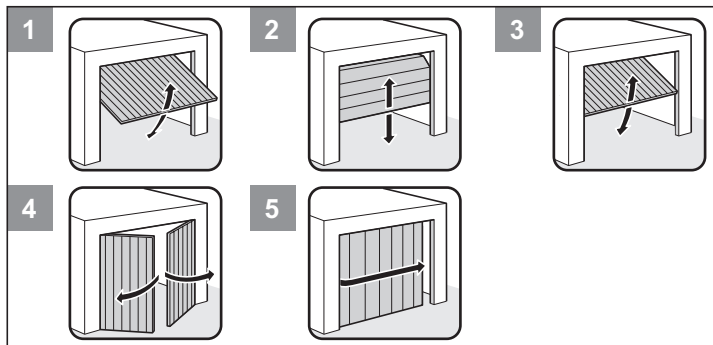
TESTI:

Avaa ovi käsin puolittain aukinaiseen asentoon. Oven on pysyvässä tässä asennossa. Jos ovi liikkuu ylös tai alas, säädä sitä mekaanisesti. Kysy neuvoa alan erikoisliikkeestä.

Tarkista oven liikeradan ylimmän kohdan (katso kuva 11) ja katon välinen etäisyys. Oven liikeradan ylimmän kohdan ja C-kiskon alareunan välin on oltava vähintään 5 mm, mutta ei saa olla enempää kuin 65 mm, jolloin työntötanko saa olla enintään 30° kulmassa (katso kuva 11)! Jos välimatka on lyhyempi, täytyy koneistoa siirtää taaksepäin ja asentaa pidennetty työntötanko. Kysy neuvoa alan erikoisliikkeestä.

Ovityypit ja lisätarvikkeet*

* Lisätarvikkeet eivät kuulu toimituksen sisältöön



| Nro | Ovityyppi | Lisävarusteet |
|-----|---|--|
| 1 | Kääntöovi | Lisätarvikkeita ei tarvita |
| 2 | Lamellinosto-ovi, yksinkertainen juoksukisko | Lamellinosto-oven helat bumerangilla * |
| 2 | Lamellinosto-ovi, kaksinkertainen juoksukisko | Lamellinosto-oven helat ilman bumerangia |
| 2 | Kattonivelevi | Lisätarvikkeita ei tarvita |
| 3 | Kippiovi | Kaaritanko * |
| 4 | Pariovi | Parioven helat * |
| 5 | Kiertävä ovi, pystylamellovi | Kysy alan erikoisliikkeestä |

Asennusvinkkejä

- Tarkasta toimituksen sisältö ennen asennuksen aloitusta. Näin säästät aikaa ja tarpeetonta työtä, jos jokin osa puuttuu.
- Nopeaan ja turvalliseen asennukseen tarvitaan kaksi henkilöä.
- Pidä huoli siitä, ettei ovi pääse vääntymään eikä jumiudu juoksukiskoihin.



TARKASTUS:

Avaa ja sulje ovea käsin useaan kertaan paikasta, johon ovikoneisto halutaan asentaa. Jos ovea voidaan tästä paikasta kevyesti käyttää (noudattaen ohjeenmukaisia voimia), ovikoneisto voidaan asentaa.

Hätävapautin

Jos autotallissa ei ole erillistä sisäänkäyntiä (esim. pikkuovea), täytyy ovikoneiston hätävapautin olla avattavissa ulkoapäin. Asenna siksi hätävapautin siten, että sitä voidaan käyttää ulkoapäin. Tämä voidaan tehdä vaijerin tai vapautinlukon avulla. Tällöin backjump-toiminnon (DIP-kytkin 6 ON) on aina oltava kytkettynä. Katso lukua "Toiminnot ja liitännät - Backjump (DIP 6)".

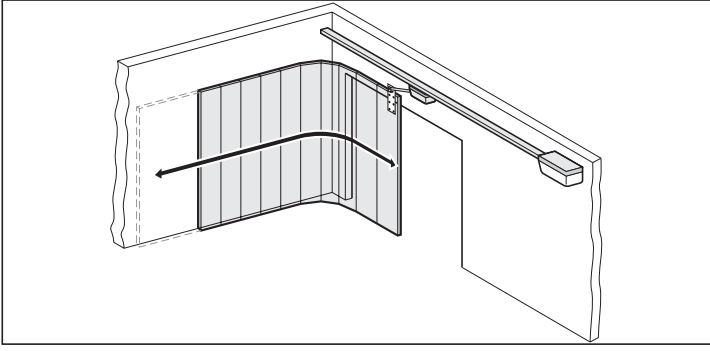
Kääntöovet

Koska mekaaninen lukitus on poistettava tai tehtävä toimimattomaksi koneistolla toimivasta ovesta, saattaa olla mahdollista, että ovea voi avata noin 50 mm käsin. Tämän estämiseksi voidaan asentaa jousilukitukset, jotka lukitsevat oven ovikoneiston lisäksi. Nämä jousilukitukset on kytketty lukitussarjalla ovikoneistoon, jolloin ovea avattaessa avautuvat ensin jousilukitukset ja vasta sen jälkeen koneisto avaa oven.

Pariovet, kiertävä ovi tai pystylamellovi

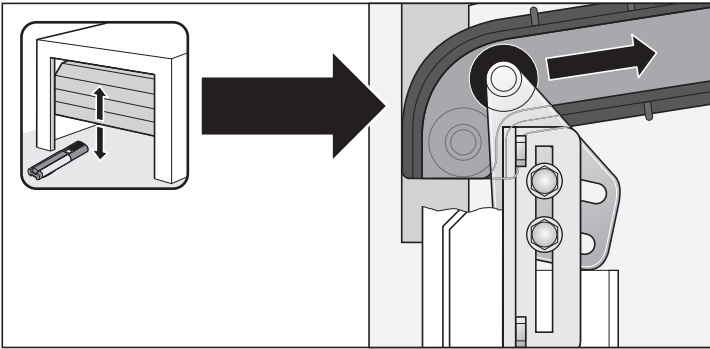
Koneistoissa, jotka työntävät edellä mainittua ovea edellään avattaessa (katso alla olevaa kuvaa), täytyy johtimien 3 + 4 navat vaihtaa liitinrivistä. Katso lukua "Toiminnot ja liitännät - Liitinrima".

Asennus



i Muita impulssinantajia ovat: kauko-ohjain, funkody, sisäpainike ja avainkosketin. Kun kyseessä on kauko-ohjain, funkody tai sisäpainike, koneistoon ei tarvitse asentaa liitosjohtoa. Kysy jälleenmyyjältäsi.

Ylärullan säätö lamellinosto-ovessa



Asennustavan valinta



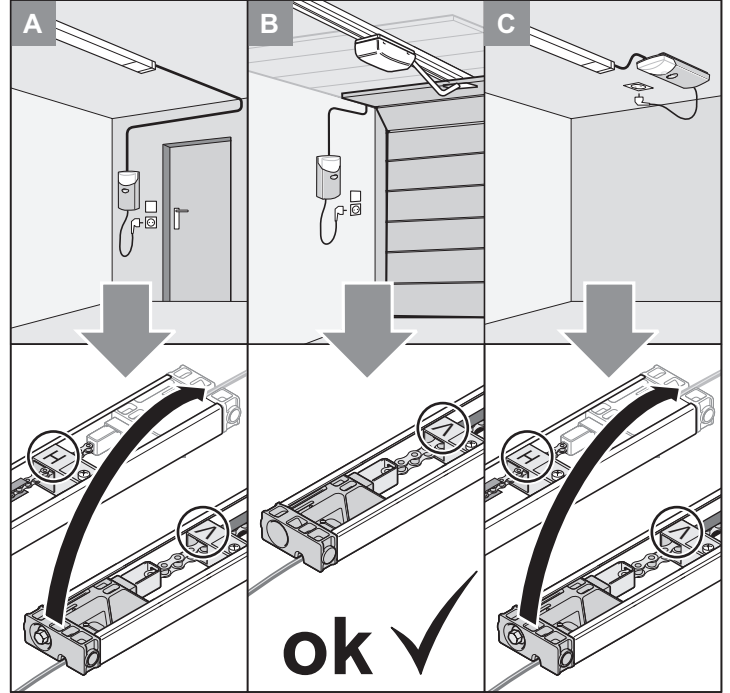
OHJE!

Valitse haluamasi asennustapa. Asennustavassa (A/C) on muutettava virransyöttö!



HUOMIO!

Muovinen ketjukanava ei ole pakkaus - älä poista sitä! Pidä huoli siitä, että ketju on aina kokonaan ketjukanavassa ja ketjukanavan kaikki osat on työnnetty yhteen.



Asennuksen valmistelut A/C



OHJE!

Hävitä pakkaus noudattaen kansallisia määräyksiä.

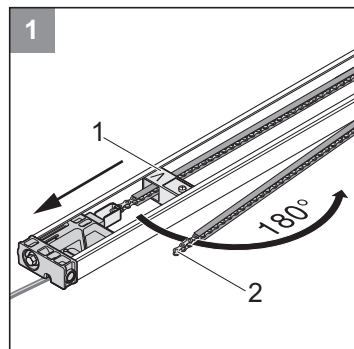
Avaa paketti ja tarkista toimituksen sisältö.



HUOMIO!

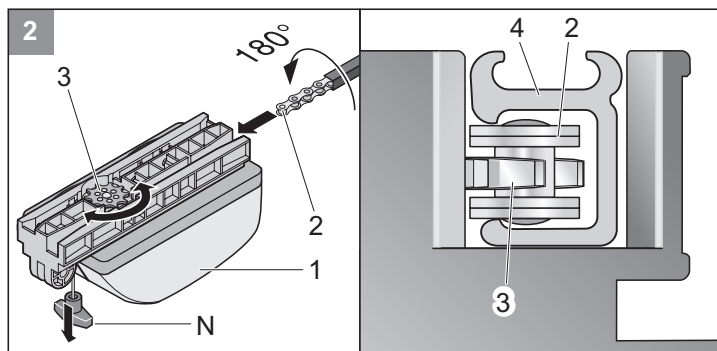
Varmista, ettei mikään osa ole suoraan kovan alustan päällä. Aseta alle suojaksi pahvilevyjä, peitto tai muita pehmeitä alustoja.

Ota koneisto pakkauksesta.

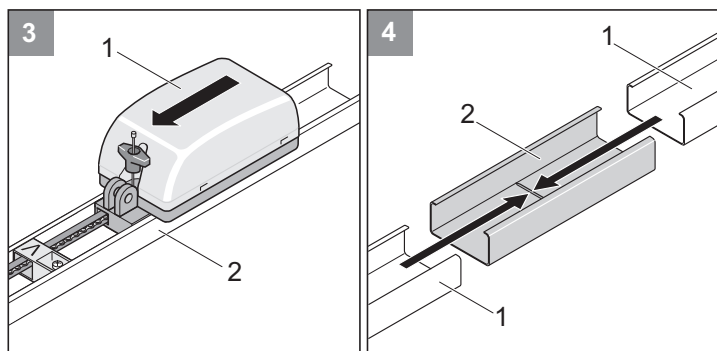


1 Irrota liukuoste (1) ja työnnä nuolen suuntaan, avaa ketjukanava (2).

Asennus

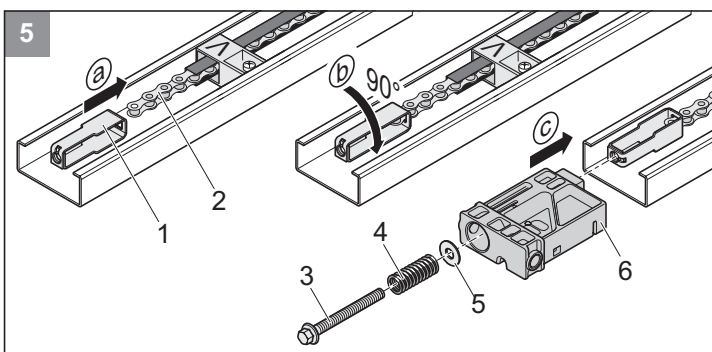
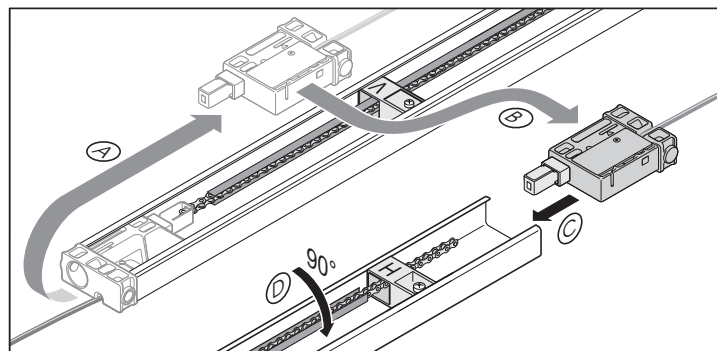


2 Työnnä juoksuvaunu (1) ketjun (2) päälle ketjukanavan (4) kanssa. Ketju (2) tarttuu tällöin ketjupyörään (3). Jos ketjupyörä (3) ei pyöri, vedä kerran hätävapauttimesta (N). Ketjupyörä (3) vapautuu silloin.

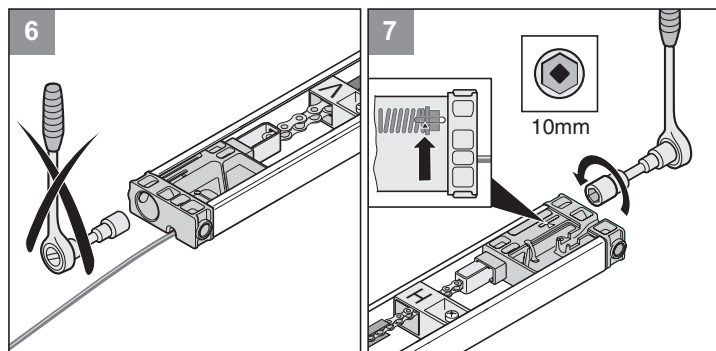


3 Työnnä juoksuvaunu ketjun kanssa (1) C-kiskoon, jossa on liukueste "V" (2). Liukuesteen "V"-kärjen on osoitettava juoksuvaunuun.

4 Työnnä molemmat kiskot (1) yhteen ylitysosan (2) vasteesen asti. Näin on saatu läpikulkeva kisko. Kun työnnät kiskoja yhteen, varmista, että ketju menee liukuesteen "H" kärjen on osoitettava juoksuvaunuun (1) päin.

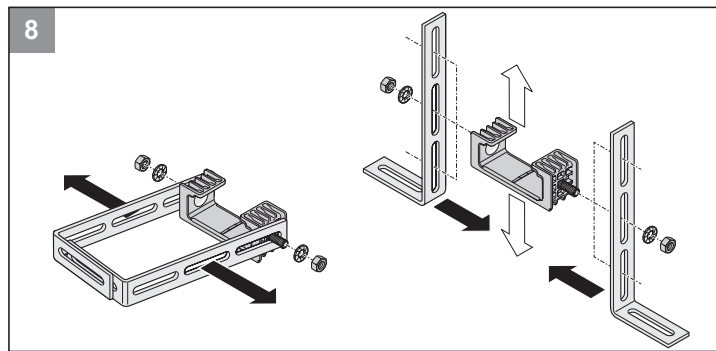


5 a) Kiinnitä kiristin (1) ketjuun (2).
b) Käännä kiristintä 90°.
c) Työnnä osa (6) kiskoon ja työnnä kiristin läpi. Pujota aluslevy (5) ja jousi (4) ruuviin (3) ja kierrä kiristysruuvi (3) kiristimeen.

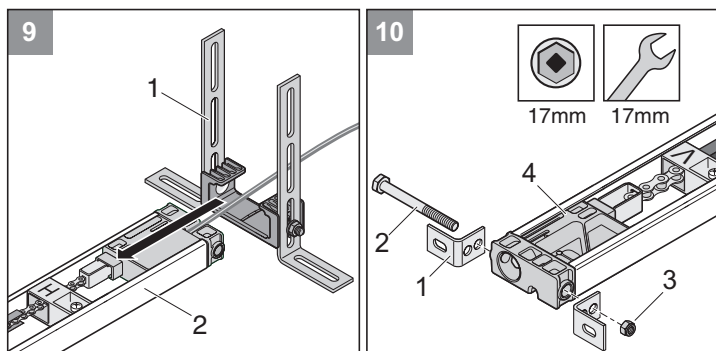


6 Älä kiristä tästä, kiristetty tehtaalla valmiiksi

7 Kiristä ketjua merkkiin (nuoli) asti.



8 Irrota kaksi teräskulmaa (1) kattoripustimesta (2) ja asenna ne mutterilla (4) ja hammaslevyillä (3) kuten kuvassa kattoripustimeen.



9 Työnnä kattoripustin (1) C-kiskoon (2) päälle.

10 Kiinnitä kamanakulma (2) ruuvilla (1) ja mutterilla (3) sisään työnnettävään osaan (4), älä kuitenkaan kiristä täysin.

Asennuksen valmistelu B

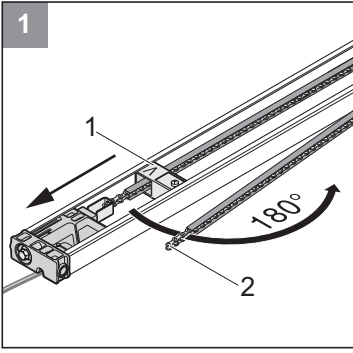
i **OHJE!**
Hävitä pakkaus noudattaen kansallisia määräyksiä.

Avaa paketti ja tarkista toimituksen sisältö.

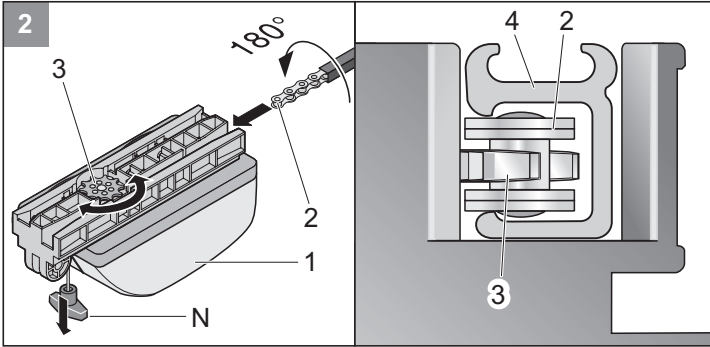
! **HUOMIO!**
Varmista, ettei mikään osa ole suoraan kovan alustan päällä. Aseta alle suojaksi pahvilevyjä, peitto tai muita pehmeitä alustoja.

Ota koneisto pakkauksesta.

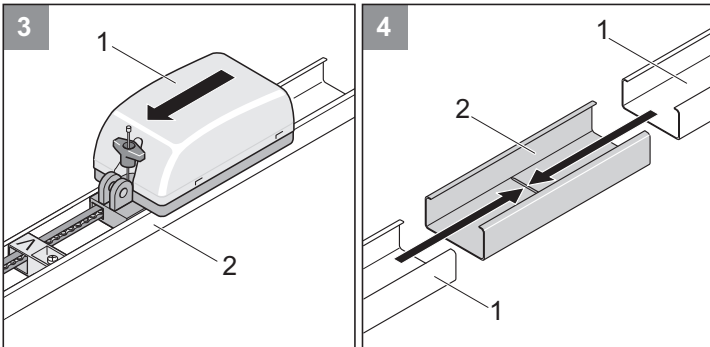
Asennus



1 Irrota liukueste (1) ja työnnä nuolen suuntaan, avaa ketjukanava (2).

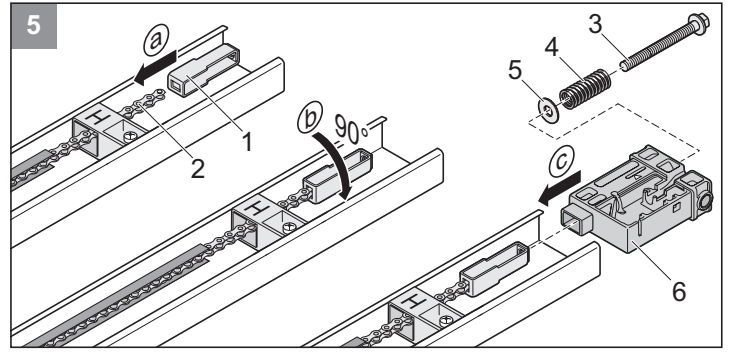


2 Työnnä juoksuvaunu (1) ketjun (2) päälle ketjukanavan (4) kanssa. Ketju (2) tarttuu tällöin ketjupyörään (3). Jos ketjupyörä (3) ei pyöri, vedä kerran hätävapauttimesta (N). Ketjupyörä (3) vapautuu silloin.

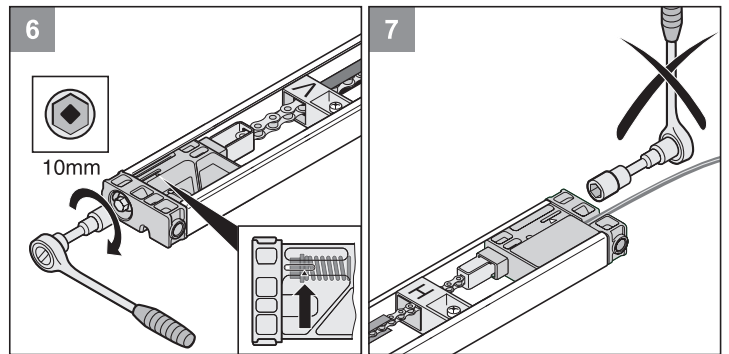


3 Työnnä juoksuvaunu ketjun kanssa (1) C-kiskoon, jossa on liukueste "V" (2). Liukuesteen "V"-kärjen on osoitettava juoksuvaunuun.

4 Työnnä molemmat kiskot (1) yhteen ylitysosaa (2) vasteseen asti. Näin on saatu läpikulkeva kisko. Kun työnnät kiskoja yhteen, varmista, että ketju menee liukuesteen "H" läpi. Liukuesteen "H" kärjen on osoitettava juoksuvaunuun (1) päin.

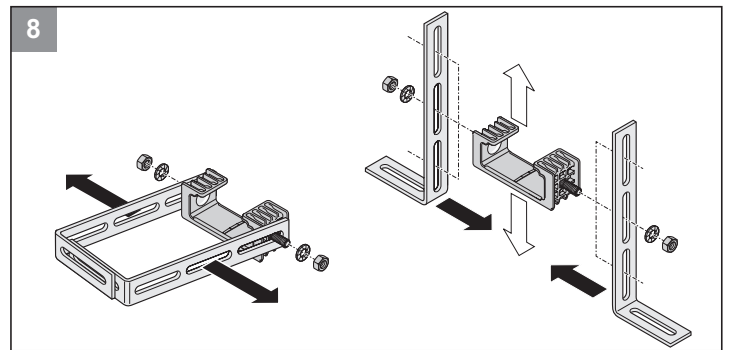


5 a) Kiinnitä kiristin (1) ketjuun (2).
b) Käännä kiristintä 90°.
c) Työnnä osa (6) kiskoon ja työnnä kiristin läpi. Pujota aluslevy (5) ja jousi (4) ruuviin (3) ja kierrä kiristysruuvi (3) kiristimeen.

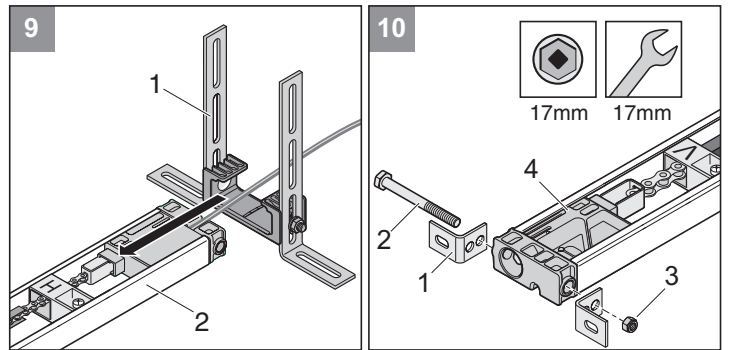


6 Kiristä ketjua merkkiin (nuoli) asti.

7 Älä kiristä tästä, kiristetty tehtaalla valmiiksi.



8 Irrota kaksi teräskulmaa (1) kattoripustimesta (2) ja asenna ne mutterilla (4) ja hammaslevyillä (3) kuten kuvassa kattoripustimeen.



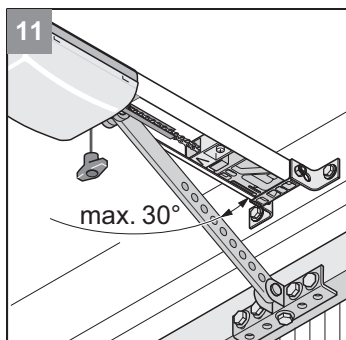
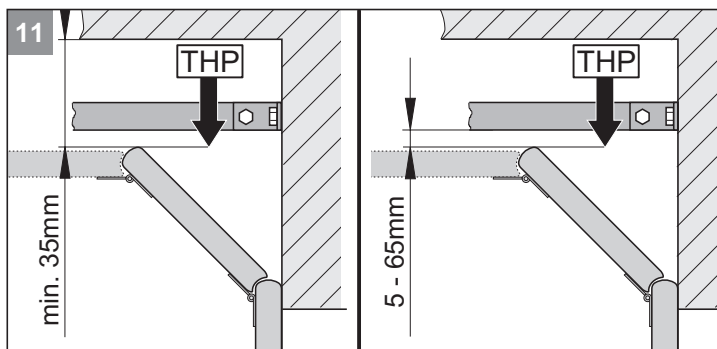
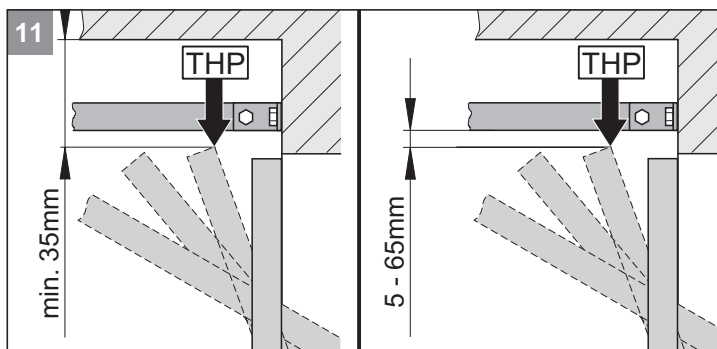
9 Työnnä kattoripustin (1) C-kiskon (2) päälle.

10 Kiinnitä kamanakulma (2) ruuvilla (1) ja mutterilla (3) sisääntyönnettävään osaan (4), älä kuitenkaan kiristä täysin.

Asennus

Asennus (esimerkki vaihtoehdosta B)

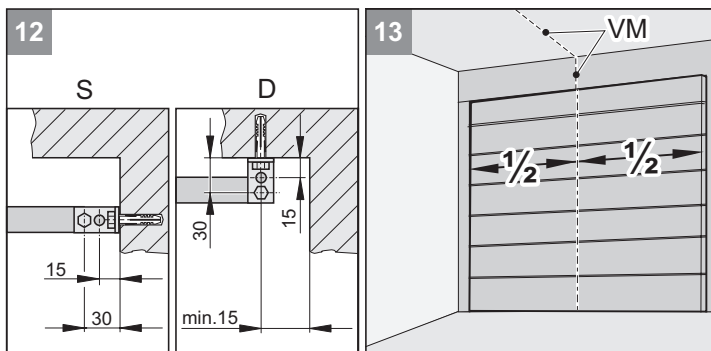
HUOMIO!
Käytä tukevia tikkaita, joiden kaatumisesta ei ole pelkoa!



i **OHJE!**
Jos katon ja C-kiskon alareunan välinen etäisyys on enemmän kuin 245 mm, pidennä kattoripustinta (reikärautaosilla).

i **OHJE!**
Ota huomioon, että välimatka mahdollisesti pienenee, jos oven keskikohtaan on sijoitettu ovenkahva. Oven täytyy päästä liikkumaan vapaasti.

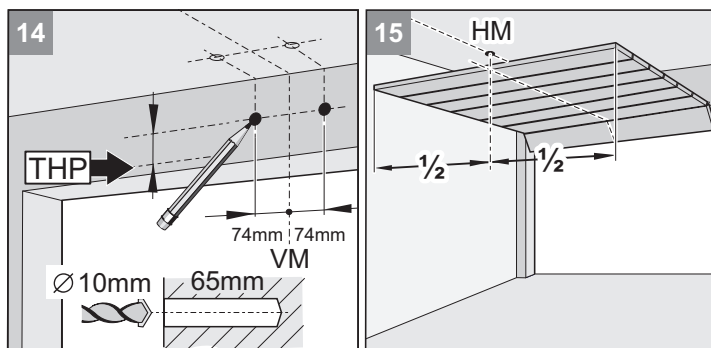
11 Tarkista oven liikeradan korkein kohta (THP):
Avaa ovi ja mittaa oven yläreunan ja katon välinen lyhyin etäisyys (vähintään 35 mm). Oven liikeradan ylimmän kohdan (THP) ja C-kiskon alareunan välin on oltava vähintään 5 mm, mutta ei saa olla enempää kuin 65 mm, jolloin työntötanko saa oven ollessa suljettu olla enintään 30° kulmassa!



i **OHJE!**
Pidä kattoasennuksessa (D) jos mahdollista reikien etäisyytenä 15 mm. Kiinnityskulman pienempi kääntökallistuma.

12 Ovikoneisto voidaan asentaa ovenkamaan (S) tai kattoon (D).

13 Mittaa oven keskikohta edestä (VM) ja merkitse se oveen ja kamaan tai kattoon.

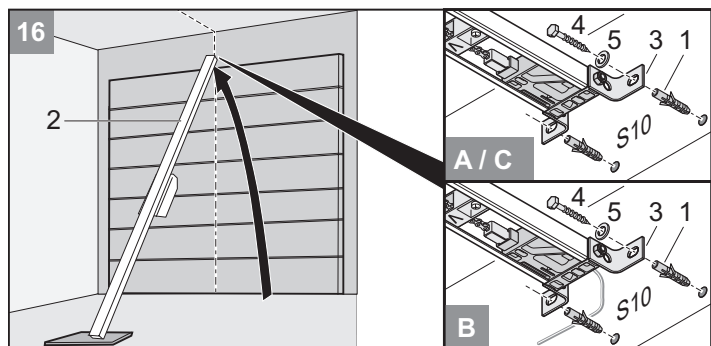


14 Tee merkintä samalle korkeudelle kamaan tai kattoon 74 mm oven keskikohdasta (VM) oikealle ja vasemmalle (ota huomioon kuva 9). Pora kaksi reikää (Ø 10, syvyys 65 mm).

i **OHJE!**
Käytä poratessasi suojalaseja!
Ota huomioon katon paksuus, erityisesti valmisautotalleissa!

15 Avaa ovi. Merkitse oven keskikohta (HM) kattoon.
Sulje ovi.

i **OHJE!**
Suojaa kisko vaurioilta!



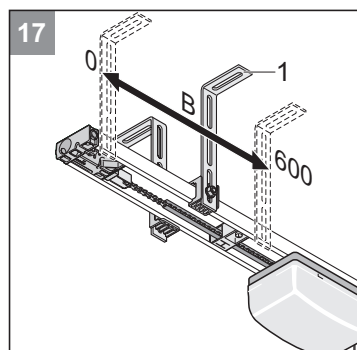
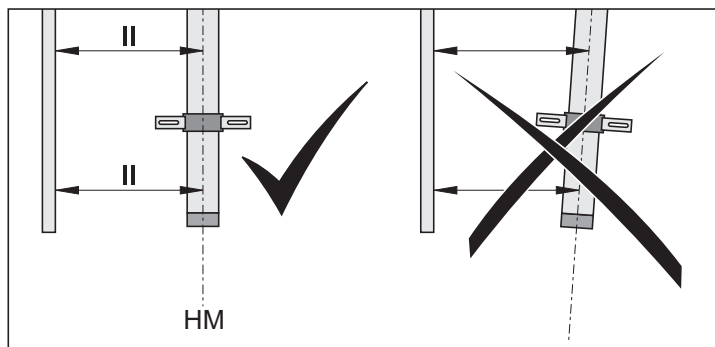
16 Aseta tulpat (1) reikiin. Nosta koneistoa (2) edestä. Kiinnitä kaman kiinnitysosat (3) eteen kahdella ruuvilla (4) ja aluslevyillä (5).

Asennus

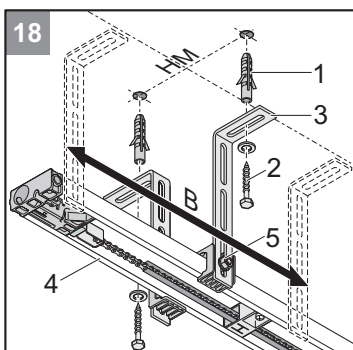


HUOMIO!

Asenna koneisto aina samansuuntaisesti oven juoksukiskojen kanssa.



17 Nosta koneisto ylös. Oikaise kattoripustin (1). Sen paikan tulee olla alueella (B = 0 ... 600 mm).



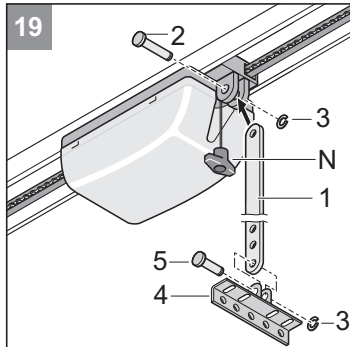
18 Suuntaa koneisto vaakasuorasti takaa oven keskikohdan (HM) mukaan. Merkitse porauskohdat. Poraaja kaksi reikää (Ø 10, syvyys 65 mm).



OHJE!

Käytä poratessasi suojalaseja! Ota huomioon katon paksuus, erityisesti valmisautotalleissa!

Aseta tulpat (1) reikiin. Työnnä kaksi ruuvia (2) aluslevyineen (3) paikoilleen. Kiristä ruuvit (2) tiukaksi. Säädä C-kiskon (4) korkeutta (esim. vesivaa'alla). Jos tarpeen, siirrä ruuveja (5). Kiristä ruuvit (5).



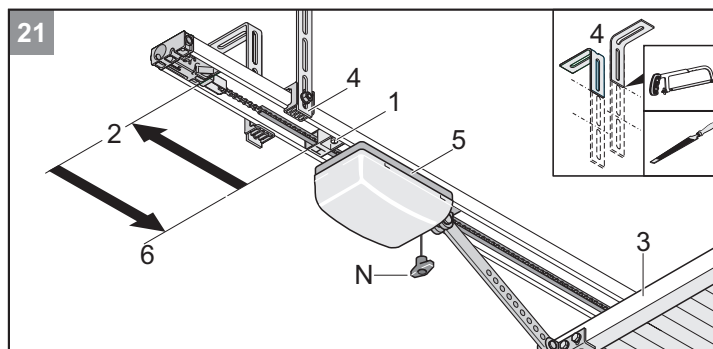
OHJE!

Käytä oven materiaaliin sopivia ruuveja. Käytä poratessasi suojalaseja!

19 Asenna työntötanko (1): Vie pitkä pultti (2) sisään ja työnnä sokka (3) paikoilleen. Kiinnitä oven kiinnityskulma (4) työntötankoon (1) lyhyellä pultilla (5) ja työnnä sokka (3) paikoilleen.

20 Vedä kerran hätävaijerista (N). Juoksuvaunu (1) vapautuu. Kiinnitä ruuvi (8) kamanaan. Työnnä juoksuvaunu (1) työntötangolla (2) kokonaan eteen (3). Jos tarpeen, irrota sitä varten liukueste (4). Aseta ovenkulumakiinnike (5) oven keskikohtaan (VM) ja merkitse 5 porauskohtaa. Poraaja 5 reikää (Ø 5 mm).

Aseta 5 kuusiokantaruuvia (6) paikoilleen ja kiristä ne. Irrota liukueste (4) ja työnnä se kiinni juoksuvaunuun (7). Kiristä liukuesteen (4) ruuvi.



OHJE!

Lyhennä liian pitkä kattoripustin (4) (esim. sahaamalla ja tasaamalla).

21 Irrota takimmainen liukueste (1) ja työnnä se täysin taakse vasteeseen (2) asti. Avaa ovi (3) käsin. Työnnä liukueste (1) kiinni juoksuvaunuun (5). Kiristä liukuesteen (1) ruuvi.

Asennus

Ohjauskotelon asennus ja kytkentä

Asennustavan valinta



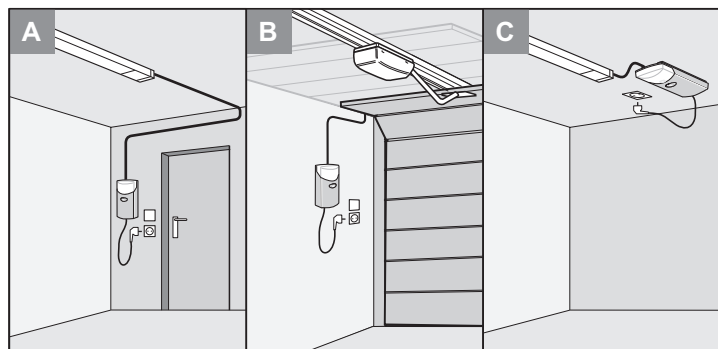
HUOMIO!

- Asennuspaikalla olevat ohjaus- ja säätölaitteet on sijoitettava näköetäisyydelle ovesta. Ne eivät kuitenkaan saa olla liikkuvien ovien läheisyydessä ja ne on kiinnitettävä vähintään 1,5 m:n korkeuteen.



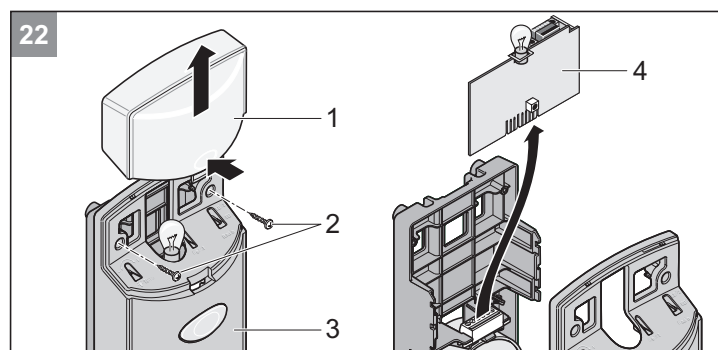
OHJE!

Asenna johto aina kiinteästi paikoilleen. Vedä johto niin, että virransyöttöä voi muuttaa käytettäessä asennusvaihtoehtoa A (vedä johto silmukalle, jos johto asennetaan suoraan kulmaan C-kiskoon nähden).



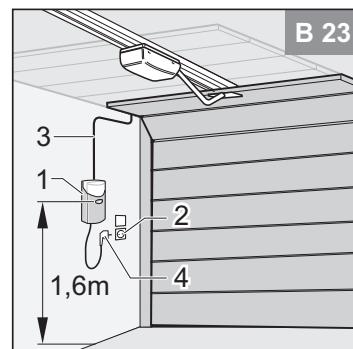
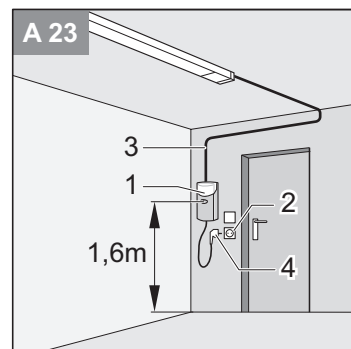
HUOMIO!

Sähkövirran aiheuttama vaara!
Tartu piirilevyn (4) vain ulkoreunasta!
Älä kosketa elektronisia komponentteja!



- Irrota valokupu (1). Avaa ruuvit (2) ja poista suojakansi (3), irrota piirilevy (4).

Asennusvaihtoehto A/B



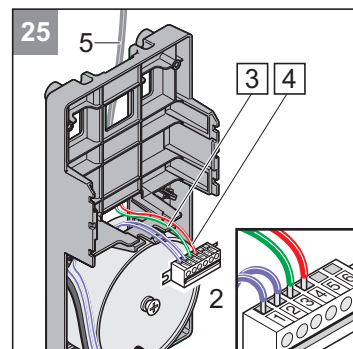
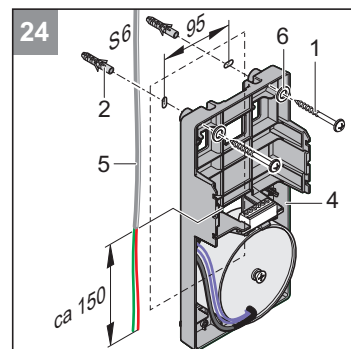
- Valitse ohjauskotelolle (1) sopiva paikka valmiiksi asennetun pistorasian (2) läheltä. Vähimmäiskorkeus lattiasta - 1,6 m.



HUOMIO!

Ota huomioon ohjauskotelon (1) asennuspaikka. Ohjausjohdon (3) suurin sallittu pituus on 6900 mm, johtoa ei saa jatkaa!

- Asenna ohjausjohto (3) (24 V) autotallissa olevaan ohjauskoteloon (1). Älä vielä liitä verkkopistoketta (4)!



HUOMIO!

Varo poraamasta pistorasian tulojohtoa!
Älä vielä työnnä verkkopistoketta pistorasiaan!

- Poraa 2 reikää (Ø 6, syvyys 40 mm). Aseta reikiin tulpat (2).

Kiinnitä ohjauskotelo 2 ruuvilla (1) ja 2 levyllä (6), suuntaa oikein ja kiristä ruuvit.

- Työnnä ohjausjohdon (5) pää ohjauskotelon (4) sisään takapuolelta.

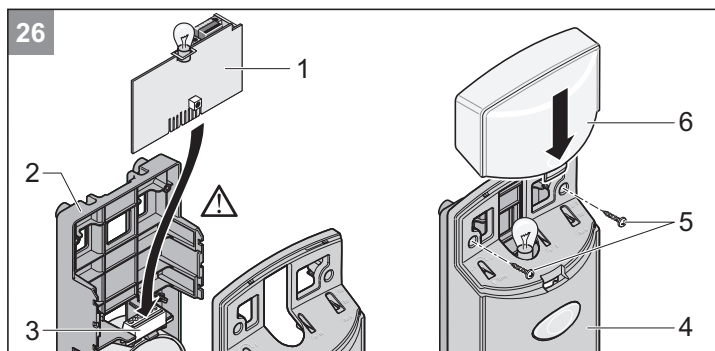
Liitä ohjausjohto (5): Numerolla 3 merkitty johdin (vihreä) riviliittimen (2) paikkaan 3 ja numerolla 4 merkitty (punainen) paikkaan 4. Lyhennä tarvittaessa ohjausjohtoa (5).



OHJE!

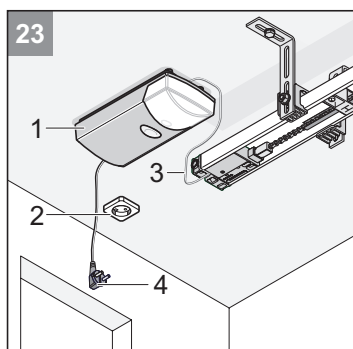
Parioivissa liitä numerolla 3 merkitty johdin (vihreä) riviliittimen (2) paikkaan 4 ja numerolla 4 merkitty johdin (punainen) paikkaan 3..

Asennus



- 26** Aseta ohjauspiirilevy (1) perusosan (2) sisään ja liitä riviliittimeen (3). Aseta suojakansi (4) takaisin ja kiinnitä ruuveilla (5). Aseta valokupu (6) takaisin.

Asennusvaihtoehto C



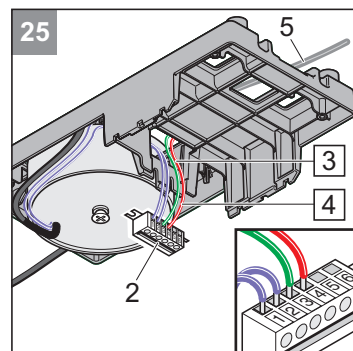
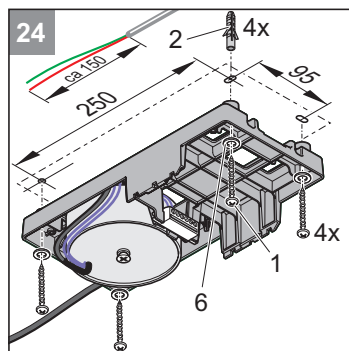
- 23** Valitse ohjauskotelolle (1) sopiva paikka valmiiksi asennetun pistorasian (2) läheltä.



HUOMIO!

Ota huomioon ohjauskotelon (1) asennuspaikka. Ohjausjohdon (3) suurin sallittu pituus on 6900 mm, johtoa ei saa jatkaa!

Asenna ohjausjohto (3) (24 V) autotallissa olevaan ohjauskoteloon (1). Älä vielä liitä verkkopistoketta (4)!



HUOMIO!

Varo poraamasta pistorasian tulojohtoa!
Älä vielä työnnä verkkopistoketta pistorasiaan!

- 24** Poraa 4 reikää (Ø 6, syvyys 40 mm). Aseta reikiin tulpat (2). Toimitukseen kuuluu 2x tulpat, 2x ruuvit ja 2 levyä.

Kiinnitä ohjauskotelo 4 ruuvilla (1) ja 4 levyllä (6), suuntaa oikein ja kiristä ruuvit.

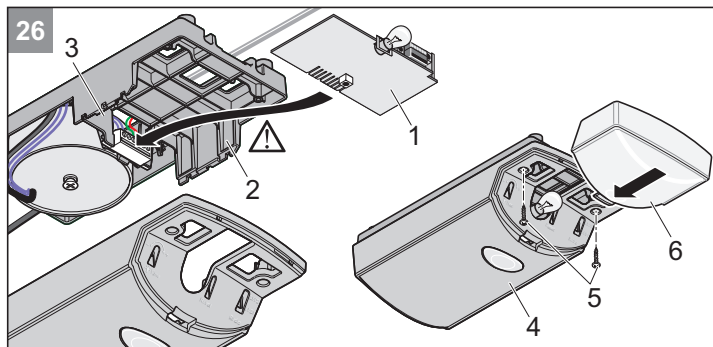
- 25** Työnnä ohjausjohdon (5) pää ohjauskotelon (4) sisään takapuolelta.

Liitä ohjausjohto (5): Numerolla 3 merkitty johdin (vihreä) riviliittimen (2) paikkaan 3 ja numerolla 4 merkitty (punainen) paikkaan 4. Lyhennä tarvittaessa ohjausjohtoa (5).



OHJE!

Pariovissa liitä numerolla 3 merkitty johdin (vihreä) riviliittimen (2) paikkaan 4 ja numerolla 4 merkitty (punainen) paikkaan 3.

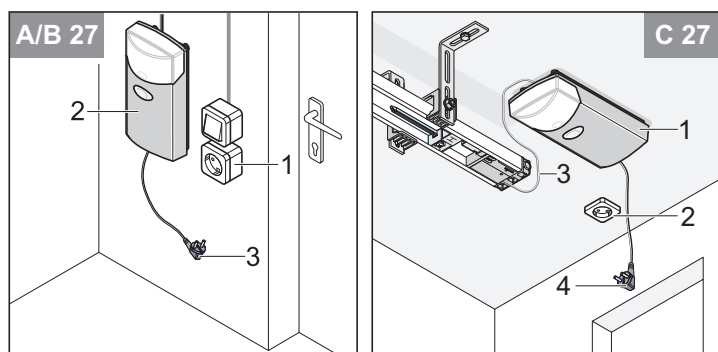


- 26** Aseta ohjauspiirilevy (1) perusosan (2) sisään ja liitä riviliittimeen (3). Aseta suojakansi (4) takaisin ja kiinnitä ruuveilla (5). Aseta valokupu (6) takaisin.

Asennus

Pistorasian asennus

- ! HUOMIO!**
Pistorasian saa asentaa vain sähköalan ammattilainen. Suojaa pistorasia sulakkeella (16 A hidas). Noudata sähkötöitä koskevia määräyksiä (esim. VDE)!



- 27** Asenna pistorasia (1) seinään (vaihtoehto A/B) tai kattoon (vaihtoehto C) noin 0,5 m etäisyydelle ohjauskotelosta (2). Asenna liitosjohto pistorasiasta (1) sähköverkkoon ja liitä se.

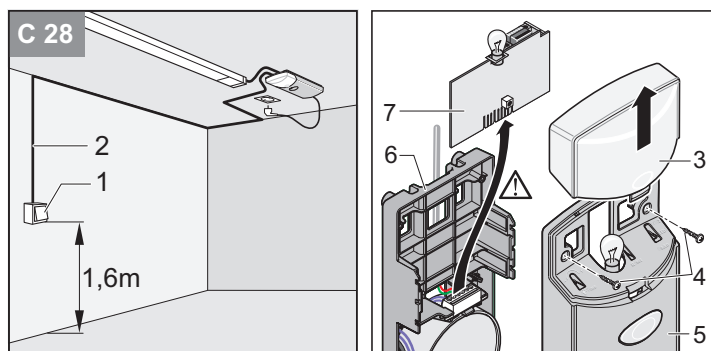
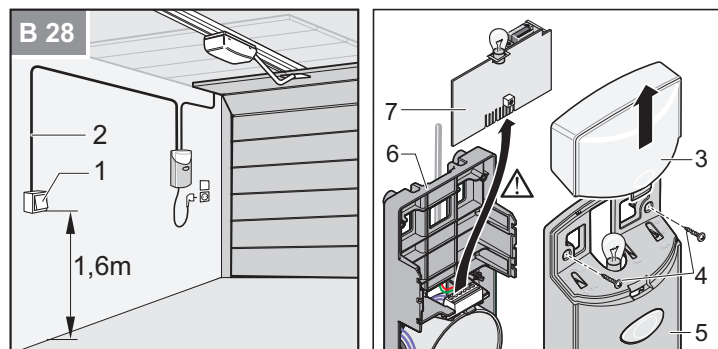
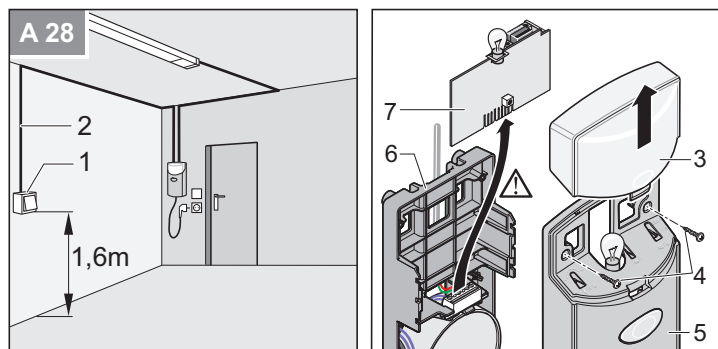
- ! HUOMIO!**
Älä vielä työnnä pistoketta (3) pistorasiaan.

Lisäpainikkeen asennus ja kytkentä

- ! HUOMIO!**
Käytä liitäntää vain potentiaalivapaisiin sulkijakontakteihin. Vierassännite tuhoaa ohjauksen tai vahingoittaa sitä.

- i OHJE!**
Lisäpainikkeen asennus on tarpeen vain, jos asennetun painikkeen lisäksi tarvitaan toinen.

- i OHJE!**
Älä koskaan asenna painikejohtoa sähköjohtoa pitkin, sillä se voi aiheuttaa häiriöitä ohjauksessa.



- 28** Asenna painike (1) sopivaan, helpoppääsyiseen paikkaan autotallissa. Vähimmäiskorkeus lattiasta: 1,6 m. Asenna painikejohto (2) autotalliin. Liitä johdonpää painikkeeseen (1).

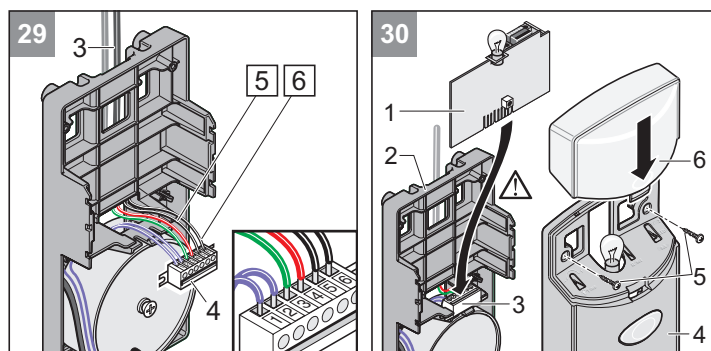
- ! HUOMIO!**
Sähkövirran aiheuttama vaara!
Tartu piirilevyyn (4) vain ulkoreunasta!
Älä kosketa elektronisia komponentteja!

- 28** Irrota valokupu (3). Avaa ruuvit (4) ja poista suojakansi (5). Vedä ohjauspiirilevy (1) ylöspäin perusosasta (6) ulos.

- ! HUOMIO!**
Asennuksen jälkeen on ehdottomasti tarkistettava, onko käyttökoneiston asetukset tehty oikein ja vaihtaako käyttökoneisto suuntaa törmätessään maassa olevaan 50 mm:n korkuiseen esteeseen.

- ! HUOMIO!**
Asennuksen jälkeen on ehdottomasti tarkistettava, pysähtyykö käyttökoneisto, kun sitä kuormitetaan 20 kg:n painoisella esineellä, joka on kiinnitetty oven alareunaan.

- ! HUOMIO!**
Asennuksen jälkeen on varmistettava, että oven osat eivät ulotu julkisille jalkakäytävälle tai teille.



- i OHJE!**
Liitä mahdollisesti käytössä oleva avainkosketin (potentiaalivapaa sulkijakontakti) rinnakkain liittimeen 5 + 6.

- 29** Liitä painikejohto (3) riviliittimen (4) liittimeen 5 + 6.

- 30** Aseta ohjauspiirilevy (1) perusosan (2) sisään ja liitä riviliittimeen (3). Aseta suojakansi (4) takaisin ja kiinnitä ruuveilla (5). Aseta valokupu (6) takaisin.

Käyttöönotto

Turvallisuusohjeet



TAPATURMIEN VAARA!

Voiman säätö on tärkeää turvallisuuden vuoksi ja alan ammattilaisten on tehtävä se erittäin huolellisesti. Jos voima on säädetty liian suureksi, saattavat ihmiset ja eläimet loukkaantua ja esineet vahingoittua. Valitse voima-asetus niin pieneksi kuin vain mahdollista, jotta laite tunnistaa esteet nopeasti ja turvallisesti.



PUTOAMISVAARA!

Hätävapautuksen painaminen voi aiheuttaa oven hallitsemattomia liikkeitä, mikäli jouset ovat heikkoja tai murtuneet tai mikäli oven tasapainotus ei ole kunnossa.



OHJE!

Koneiston asennuksen jälkeen koneiston asennuksesta vastaavan henkilön on konedirektiivin 2006/42/EY mukaan annettava EU-vaatimustenmukaisuusvakuutus ovilaitteistolle ja kiinnitettävä CE-merkintä ja tyyppikilpi. Tämä koskee myös yksityisaluetta ja myös tilannetta, jossa koneisto asennetaan aikaisemmin käsin käytettyyn oveen. Nämä asiakirjat sekä koneiston asennus- ja käyttöohje jäävät käyttäjälle.

Ääriasetojen ovi KIINNI + AUKI säätö

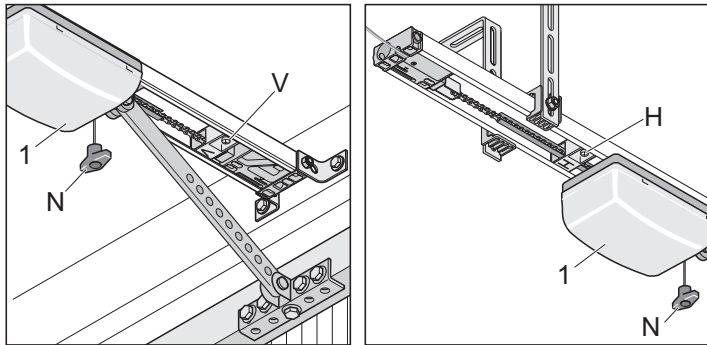


OHJE!

Avaa ja sulje ovi säädettäessä käsin, ei ovikoneistoa käyttäen.

Koneiston liikerataa voidaan pidentää tai lyhentää liukuesteen (V + H) avulla.

Tarkasta, avautuuko ja sulkeutuu ovi kokonaan. Jos näin ei tapahdu, täytyy liikerataa tai ääriasetoja säätää.



Ääriasetto ovi KIINNI

1. Vapauta juoksuvaunu. Vedä kerran hätävaijerista (N). Juoksuvaunua täytyy voida työntää käsin edestakaisin.
2. Sulje ovi käsin.
3. Irrota liukueste (V) ja työnnä sitä niin pitkälle juoksuvaunuun päin, kunnes kuuluu naksahdus.
⇒ Rajakytin kytkeytyy.
4. Kiinnitä liukueste (V) ruuvilla.

Ääriasetto ovi AUKI

1. Avaa ovi käsin.
2. Irrota liukueste (H) ja työnnä sitä niin pitkälle juoksuvaunuun päin, kunnes kuuluu naksahdus.
⇒ Rajakytin kytkeytyy.
3. Kiinnitä liukueste (H) ruuvilla.
4. Sulje ovi käsin.

Lukitse juoksuvaunu (1):

1. Vedä kerran hätävaijerista (N).
2. Työnnä juoksuvaunua käsin niin paljon, että ketjupyörä lukittuu kuuluvasti.
⇒ Ketjupyörä naksahtaa kuuluvasti lukittuessaan.

Koneiston opetus

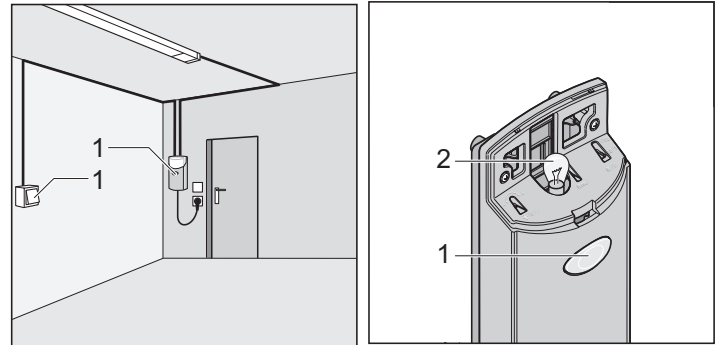
Ohjauksessa on automaattinen voimansäätö. Oven liikkuessa "AUKI" ja "KIINNI" ohjaus lukee automaattisesti tarvittavan voiman ja tallentaa sen, kun ääriasetnot on saavutettu.



HUOMIO!

Ennen kuin liität verkkopistokkeen, varmista, että virtalähteen jännite vastaa koneiston tyyppikilvessä ilmoitettua jännitettä.

1. Liitä verkkopistoke.
⇒ Lampussa (2) vilkkuu valo.



OHJE!

Kun verkkojännite on kytketty, on koneiston ensimmäisen liikkeen oltava aina ovi AUKI. Jos näin ei ole, vaihda johto liittimistä 3 + 4.

2. Paina painiketta (1).
⇒ Ovi aukeaa ääriasettoon ovi AUKI tai on auki.
3. Paina painiketta (1).
⇒ Ovi sulkeutuu ääriasettoon ovi KIINNI.
4. Tee ohjauksen nollaus. Ohjauksen nollaus koneiston tyyppiin mukaan: katso lukua "Käyttö/ohjaus - Ohjauksen nollaus".

Tee seuraavat vaiheet kahteen kertaan:

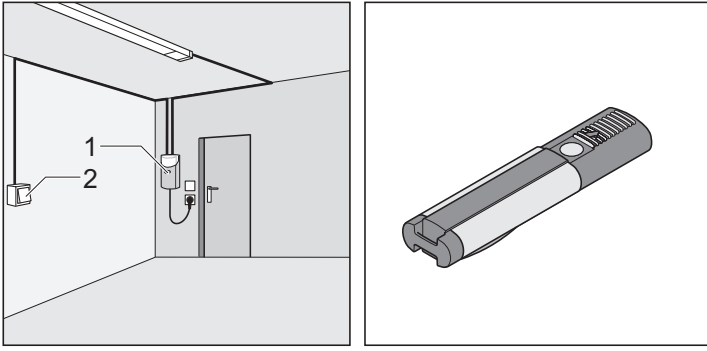
1. Paina painiketta (1) kerran.
⇒ Ovi aukeaa liukesteeseen asti (H, ovi AUKI).
⇒ Lampussa (2) vilkkuu valo.
2. Paina painiketta (1) kerran.
⇒ Ovi sulkeutuu liukesteeseen asti (V, ovi KIINNI).
⇒ Lampussa (2) vilkkuu valo.
3. Kun valo (2) ei enää vilku, voima-arvot on luettu ja tallennettu.
⇒ Koneisto on opetettu onnistuneesti!

Ääriasetojen ovi AUKI + KIINNI tarkastus

Koneiston liikerataa voidaan pidentää tai lyhentää liukesteiden avulla.

Tarkasta, avautuuko ja sulkeutuu ovi kokonaan. Jos näin ei tapahdu, täytyy liikerataa säätää.

Käyttöönotto



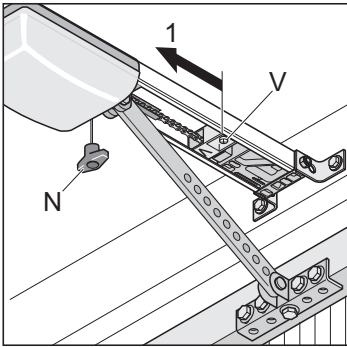
1. Paina käskyanturia (esim. painike, kauko-ohjain, jne.) kerran.
⇒ Ovi aukeaa ääriasentoon ovi AUKI tai on auki.
2. Tarkasta, saavuttaako ovi halutut ääriasennot.
⇒ Säädä tarvittaessa ääriasentoja. Katso lukua "Käyttöönotto - Ääriasentojen ovi kiinni + auki säätö".

Hätävapautuksen tarkastus



OHJE!

Lamellinosto-ovissa tai katonivelovissa voit aktivoida backjump-toiminnon DIP-kytkimestä 6, tämä vähentää koneiston ja oven mekaniikan kuormitusta. Hätävapautuksen yksinkertaisempi käyttö.



1. Sulje ovi koneistolla.
2. Vedä hätävapauttimesta (N) kerran.
Jos hätävapautin ei toimi, irrota rajakytkin (V) ja työnnä sitä hieman suuntaan (1).
3. Avaa ja sulje ovi koneistolla. Tarkasta hätävapautin uudestaan.

Voimansäädön tarkastus

Jokaisen oven liikkeen aikana ohjaus vertaa tallennettuja voima-arvoja todellisuudessa tarvittaviin arvoihin ja mukauttaa tallennetut arvot automaattisesti, kun ääriasennot saavutetaan.

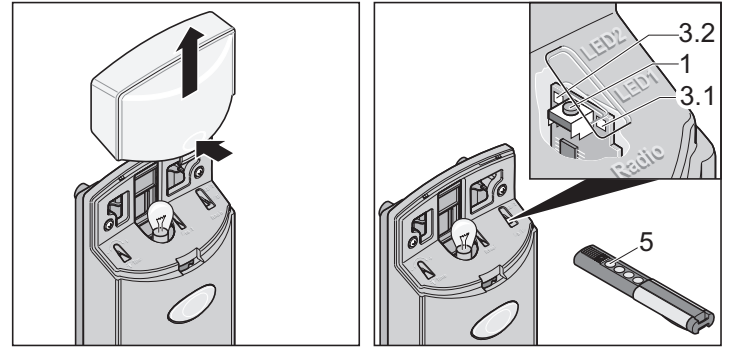
Tarkastus: Katso lukua "Huolto ja hoito - Säännöllinen tarkastus".

Käsilähtettimen opettaminen



OHJE!

Ennen kauko-ohjaimien ensimmäistä opetusta vastaanottimen muisti on aina tyhjennettävä kokonaan.



Vastaanottimen muistin tyhjentäminen

1. Irrota valokupu.
2. Paina opetuspainiketta (1) ja pidä sitä painettuna.
⇒ 5 sekunnin kuluttua vilkkuu LED-valo (3.1 tai 3.2).
⇒ Siitä 10 sekunnin kuluttua LED-valo palaa (3.1 tai 3.2).
⇒ Kaikkiaan 25 sekunnin kuluttua palavat kaikki LED-valot (3.1 + 3.2).
3. Päästä irti opetuspainikkeesta (1) - muistin tyhjennys on päättynyt.

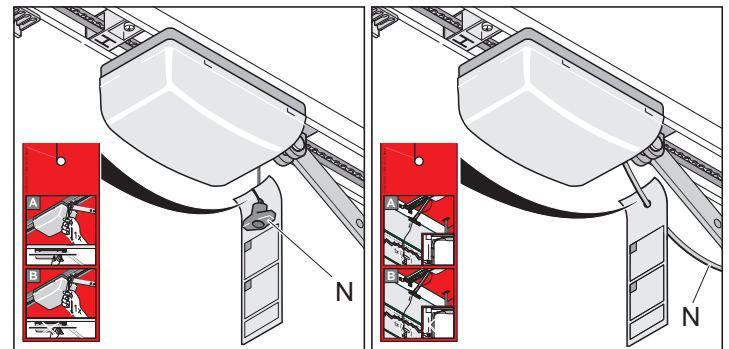
Käsilähtettimen opettaminen

1. Paina opetuspainiketta (1).
 - 1x kanavalle 1, LED (3.1) palaa.
 - 2x kanavalle 2, LED (3.2) palaa.⇒ Jos 10 sekunnin sisällä ei lähetetä yhtään koodia, vastaanotin kytkeytyy normaalikäyttöön.
2. Paina haluamaasi kauko-ohjainpainiketta (5) niin kauan, kunnes LED-valo (3.1 / 3.2) sammuu - aina sen mukaan, mikä kanava valittiin.
⇒ LED-valo sammuu - opetus on päättynyt.
⇒ Käsilähtetin on siirtänyt radiokoodin vastaanottimeen.
3. Muiden kauko-ohjaimien opetus: toista edellä mainitut vaiheet. Käytävissä on enintään 112 muistipaikkaa vastaanotinta kohden.

Opetustilan keskeytys:

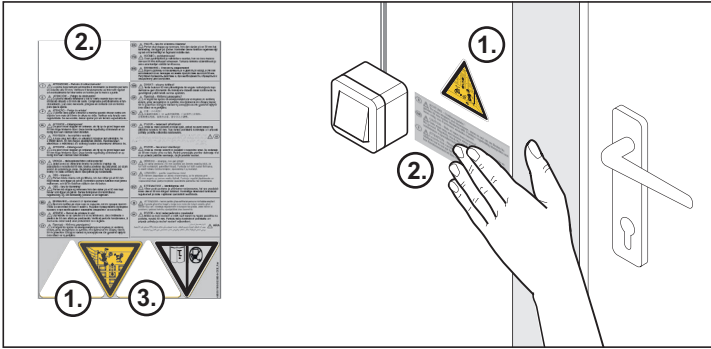
Paina opetuspainiketta (1) niin usein, kunnes yksikään LED ei enää pala.

Ohjekilven asennus



Kiinnitä hätävapauttimen toiminnasta kertova ohjekilpi hätävapauttimen vaijeriin.

Varoituskilven kiinnitys



Kiinnitä varoituskilvet (teksti + kolmio) näkyvään paikkaan, esim. painikkeen viereen (kolmio) ja oveen (teksti + kolmio).



OHJE!

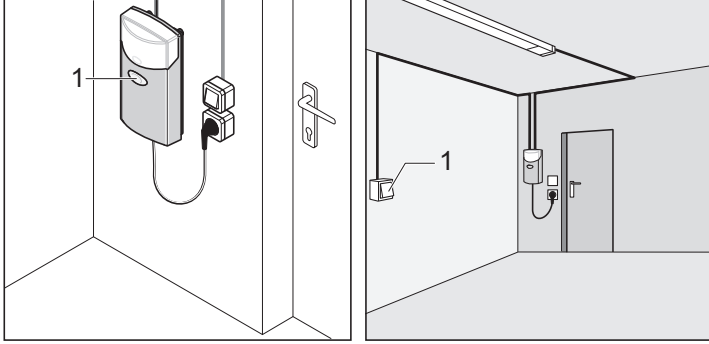
Ks. sivu 26 "Ketjujen ja koneiston kiskon puhdistus".

- ③ Tarra on kiinnitettävä hyvin näkyvään paikkaan juoksukiskon läheisyyteen.

Turvallisuusohjeet

- Liikuvaa ovea on aina valvottava eikä sen läheisyydessä saa olla henkilöitä ennen kuin ovi on kokonaan auki tai kiinni.
- Älä koskaan tartu liikkuvaan oveen tai sen osiin.
- Aja ovesta vasta, kun se on auennut kokonaan.
- Oven mekaniikka tai sulkureunat voivat aiheuttaa puristumis- tai leikkaantumisvaaran.

Oven avaus



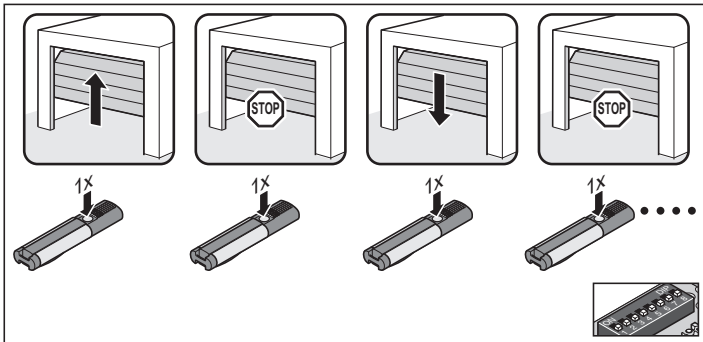
1. Oven avaamiseksi paina painiketta (1) tai kauko-ohjaimen painiketta kerran.
2. Mikäli ovi liikkuu suuntaan "AUKI", paina vielä kerran painiketta (1).
⇒ Ovi pysähtyy (riippuen DIP-kytkimestä 7).
3. Oven ollessa pysähdyksissä paina vielä kerran painiketta (1).
⇒ Ovi sulkeutuu (riippuen DIP-kytkimestä 7).

Oven sulkeminen

1. Oven sulkemiseksi paina painiketta (1) tai kauko-ohjaimen painiketta kerran.
2. Mikäli ovi liikkuu suuntaan "KIINNI" paina vielä kerran painiketta (1).
⇒ Ovi pysähtyy (riippuen DIP-kytkimestä 7).
3. Oven ollessa pysähdyksissä paina vielä kerran painiketta (1).
⇒ Ovi avautuu (riippuen DIP-kytkimestä 7).

Oviliikkeen impulssijärjestys

Sääda impulssijärjestys DIP-kytkimestä 7.



DIP 7 OFF, vakioasetus kaikissa koneistoissa (katso kuvaa):

- auki - seis - kiinni - seis - auki - ...

DIP 7 ON:

- Painike 1: auki - seis - auki - seis - ...
- Painike 2: kiinni - seis - kiinni - seis - ...

Hätävapautin



HUOMIO!

Hätävapautin on soveltuu oven aukaisuun tai sulkemiseen ainoastaan hätätapauksessa, esim. sähkökatkos tai vika ovikoneistossa. Se ei sovellu oven toistuvaan aukaisuun ja sulkemiseen. Se voi vahingoittaa ovikoneistoa tai ovea.



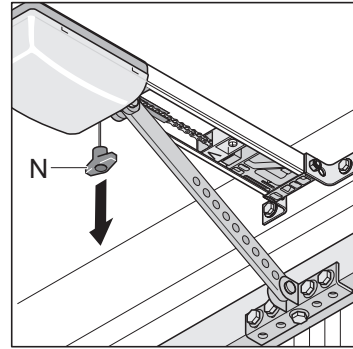
PUTOAMISVAARA!

Hätävapautuksessa ovi saattaa avautua tai sulkeutua itsestään, mikäli jousi on rikkiäntunut tai tasapainotus on säädetty virheellisesti. Ovikoneisto voi vahingoittua tai hajota.



OHJE!

Lukitus ja vapauttaminen voi tapahtua oven kaikissa asennoissa.



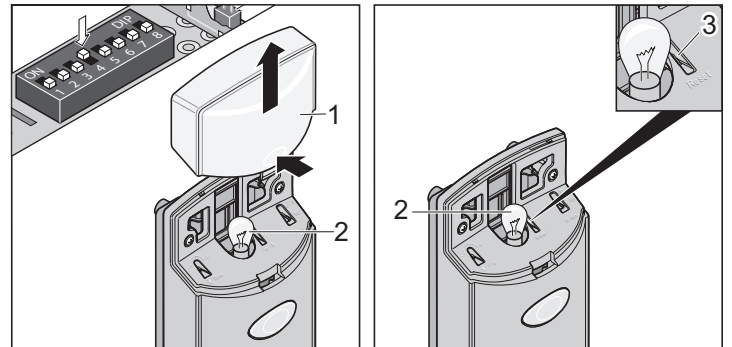
1. Vedä kerran hätävaijerista (N).
⇒ koneisto on vapaalla, ovea voi liikuttaa käsin.
2. Vedä hätävaijerista (N) vielä kerran.
⇒ koneisto lukittuu, ovea voi liikuttaa vain moottorin avulla.



OHJE!

Jos ovesa on pikkuovi, mutta ei pikkuoven turvakatkaisinta - asenna pikkuoven turvakatkaisin (katso lisätarvikeohjetta). Jos ovesa ei ole pikkuovea eikä autotallissa toista sisäänkäyntiä - asenna vapautuslukko tai vaijeri oven lukituksen avaukseen ulkoapäin (katso lisätarvikeohjetta).

Ohjauksen nollaus



1. Irrota valokupu (1).
2. Paina painiketta (3) niin kauan, kunnes lamppu (2) sammuu.
⇒ Lamppu (2) sammunut - voima-arvot nollattu.
3. Päästä painikkeesta (3).
⇒ Lamppu (2) vilkkuu ja ohjauksen nollaus on tehty onnistuneesti.

Käyttö/ohjaus

Lampun toiminta vaihtelee DIP-kytkimen mukaan:

- DIP-kytkin 4 ON, lamppu (2) palaa ohjauksen nollauksen jälkeen.
- DIP-kytkin 4 OFF, lamppu (2) vilkkuu ohjauksen nollauksen jälkeen.



OHJE!

Ohjauksen nollauksen jälkeen ovikoneisto täytyy opettaa uudestaan.

Välipysäytys

Ovikoneisto pysähtyy heti, kun painiketta tai kauko-ohjainta on painettu. Seuraavassa käskyssä koneisto ajaa vastakkaiseen suuntaan, katso lukua "Käyttö/ohjaus - Oviliikkeen impulssijärjestys".

Turvapysäytys 1 (voiman katkaisu)

Kun voima katkaistaan - koneisto pysähtyy tai suunta vaihtuu. Seuraavassa käskyssä koneisto ajaa vastakkaiseen suuntaan, katso lukua "Käyttö/ohjaus - Oviliikkeen impulssijärjestys".

- Turvapysäytys ovea suljettaessa - oven liikkumissuunta vaihtuu.
- Turvapysäytys ovea avattaessa - ovi pysähtyy.

Turvapysäytys 2 (turvatulo)

Kun turvatulo on lauennut (esim. joku kulkee valoverhojen läpi) - koneisto pysähtyy, vaihtaa suuntaa tai avaa oven aina sen mukaan, miten DIP-kytkin on säädetty:

Kuvaukset ja säätömahdollisuudet DIP-kytkimillä on kuvattu luvussa "Toiminnot ja liitännät - Esteen tunnistus".

Tehdasasetukset DIP-kytkin 1 ja 3 OFF:

- Jos turvatulo aktivoituu ovea suljettaessa, ovi vaihtaa liikkumissuuntaa.
- Jos turvatulo aktivoituu ovea avattaessa, ei sillä ole mitään vaikutusta (ovi avautuu edelleen).

Ylikuormitussuoja

Jos koneisto ylikuormittuu avauksessa tai sulkemisessa, ohjaus havaitsee sen ja pysäyttää koneiston. Noin 20 sekunnin kuluttua tai ohjauksen nollauksen jälkeen ohjaus vapauttaa jälleen ylikuormituskatkaisun.

Koneisto voidaan jälleen ottaa käyttöön.

Käyttö sähkökatkoksen jälkeen

Sähkökatkoksesta opitut voima-arvot säilyvät tallennettuina. Koneiston ensimmäinen liike sähkökatkoksen jälkeen on aina ovi AUKI.

Vastaanotin



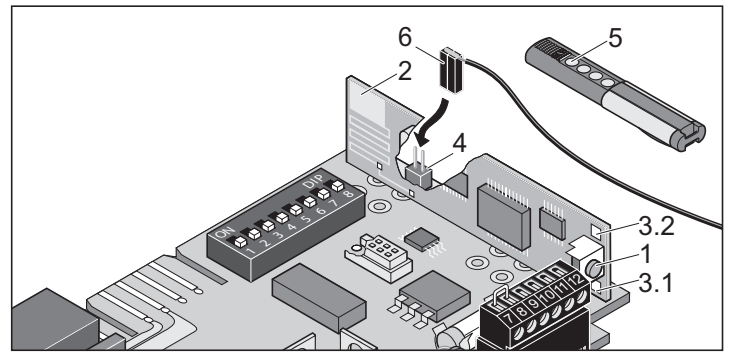
HOMELINK-YHTEENSOPIVA!

Mikäli ajoneuvossa on Homelink-järjestelmä (versio 7), koneisto/vastaanotin on yhteensopiva sen kanssa taajuudella 868,6 MHz. Vanhemmissa Homelink-järjestelmissä on käytettävä toista radiotaajuutta (40,685 tai 434,42 MHz). Lisätietoja on sivulla: "http://www.eurohomelink.com"

Turvallisuusohjeet

- Käyttöturvallisuuden takia on noudatettava tätä laitteistoa koskevia paikallisia turvamääräyksiä! Tietoa saa sähkölaitoksilta, telehallintolaitokselta ja eri standardeista.
- Käyttäjä ei nauti minkäänlaista suojaa muiden radioviestintälaitteiden tai kojeiden aiheuttamilta häiriöiltä (esim. radiolaitteistot, joita käytetään asianmukaisesti samalla taajuusalueella).
- Mikäli vastaanotto-ongelmia esiintyy, vaihda käsilähettimen paristo.

Näytön ja painikkeiden selitykset



- | | |
|---|--|
| 1 | Opetuspainike - Asettaa vastaanottimen eri käyttötapoihin: <ul style="list-style-type: none">• Opetuskäyttö• Tyhjennyskäyttö• Normaalikäyttö |
| 2 | Sisäinen antenni |
| 3 | LED-valot - Osoittavat, mikä kanava on valittu. <ul style="list-style-type: none">• 3.1 LED kanava 1• 3.2 LED kanava 2 |
| 4 | Ulkoisen antennin liitäntä Jos kantavuus ei riitä sisäisen antennin kanssa, voidaan ottaa käyttöön ulkoinen antenni (6). |
| 5 | Käsilähettimen painike |
| 6 | Ulkoinen antenni |
| 7 | Vaihtoehtoisesti: Koteloon voidaan liittää ulkoinen vastaanotin (erikoismallinen lisätarvike) |

Käsilähtetimen opettaminen

1. Paina opetuspainiketta (1).
 - 1x kanavalle 1, LED (3.1) palaa.
 - 2x kanavalle 2, LED (3.2) palaa.⇒ Jos 10 sekunnin sisällä ei lähetetä yhtään koodia, vastaanotin kytkeytyy normaalkäyttöön.
2. Paina haluamaasi kauko-ohjainpainiketta (5) niin kauan, kunnes LED-valo (3.1 / 3.2) sammuu - aina sen mukaan, mikä kanava valittiin.
 - ⇒ LED-valo sammuu - opetus on päättynyt.
 - ⇒ Käsilähetin on siirtänyt radiokoodin vastaanottimeen.
3. Muiden kauko-ohjaimien opetus: toista edellä mainitut vaiheet. Käytettävissä on enintään 112 muistipaikkaa vastaanotinta kohden.

Opetustilan keskeytys:

Paina opetuspainiketta (1) niin usein, kunnes yksikään LED ei enää pala.

Käsilähetinpainikkeen tyhjennys vastaanottimesta

Jos yhteiskäytössä olevan autotallin käyttäjä muuttaa pois ja haluaa ottaa käsilähtetimen mukaansa, käsilähtetimen kaikki radiokoodit on poistettava vastaanottimesta.

Käsilähtetimen jokainen painike ja painikeyhdistelmä on nollattava turvallisuussyistä!

1. Paina opetuspainiketta (1) ja pidä painettuna 5 sekuntia.
 - ⇒ Jokin LED-valoista vilkkuu (sillä ei ole väliä mikä niistä).
2. Päästä irti opetuspainikkeesta (1).
 - ⇒ Vastaanotin on tyhjennystilassa.
3. Paina kauko-ohjaimen sitä painiketta, jonka vastaanottimessa oleva koodi halutaan poistaa.
 - ⇒ LED-valo sammuu. Tyhjennys on päättynyt.
4. Toista toimenpide kaikkien painikkeiden ja painikeyhdistelmien kohdalla.

Kanavan poistaminen vastaanottimesta

1. Paina opetuspainiketta (1) ja pidä painettuna.
 - 1x kanavalle 1, LED (3.1) palaa.
 - 2x kanavalle 2, LED (3.2) palaa.⇒ 5 sekunnin kuluttua vilkkuu LED-valo (3.1 tai 3.2).
 - ⇒ Siitä 10 sekunnin kuluttua LED-valo palaa (3.1 tai 3.2).
2. Päästä irti opetuspainikkeesta (1).
 - ⇒ Tyhjennys on päättynyt.

Vastaanottimen muistin tyhjentäminen

Mikäli jokin käsilähtetimestä katoaa, vastaanottimesta on poistettava turvallisuussyistä kaikki kanavat! Tämän jälkeen vastaanottimen täytyy oppia kaikki kauko-ohjaimet uudestaan.

1. Paina opetuspainiketta (1) ja pidä sitä painettuna.
 - ⇒ 5 sekunnin kuluttua vilkkuu LED-valo (3.1 tai 3.2).
 - ⇒ Siitä 10 sekunnin kuluttua LED-valo palaa (3.1 tai 3.2).
 - ⇒ Kaikkiaan 25 sekunnin kuluttua palavat kaikki LED-valot (3.1 + 3.2).
2. Päästä irti opetuspainikkeesta (1) - muistin tyhjennys on päättynyt.

Ulkoisen antennin liittäminen

Jos vastaanottimen sisäinen antenni ei saa aikaan riittävää vastaanottoa, voidaan liittää ulkoinen antenni, katso lukua "Toiminnot ja liitännät - Ulkoisen antennin liittäminen".

Antennin johto ei saa aiheuttaa vastaanottimeen mekaanista kuormitusta. Asenna vedonkevennys.

Mihin käytetään painiketta 2?

Painiketta 2 käytetään oven määritettyyn avaukseen ja sulkemiseen 2 eri painikkeen tai kanavan kautta (2-kanavakäyttö). Näin ovi voidaan avata yhdestä painikkeesta ja sulkea toisesta.

Jos tätä toimintoa käytetään, voidaan liittää toinen painike. Asetukset, katso lukua "Toiminnot ja liitännät - Painikkeen 2 liittäminen" sekä lukua "Toiminnot ja liitännät - Määritetty avaus ja sulkeminen (DIP 7)" ja "Osittainen avaaminen" (DIP 8)".

Toiminnot ja liitännät

Yleiset ohjeet

- DIP-kytkin toimitettaessa asennossa OFF, kaikki lisätoiminnot pois käytöstä.
- Kaapelin pituus enint. 10 m liittimessä: 9 + 10, 11 + 12
- Kaapelin pituus enint. 30 m liittimessä: 5 + 6, 7 + 8

Esteen tunnistus (DIP 1, 2 + 3)

Koneiston toiminta ovea avattaessa

Jos ovi törmää esteeseen (voimankatkaisu) tai joku tulee turva-alueelle (esim. joku kulkee valoverhon läpi), koneisto havaitsee sen ja reagoi DIP-kytkimen 1 asetuksista riippuen.

DIP-kytkin 1

- OFF Ei reaktiota turvatulon keskeytyksessä.
Voimankatkaisua käytettäessä ovi pysähtyy.
- ON Koneisto pysäyttää oven.

Koneiston toiminta ovea suljettaessa

Jos ovi törmää esteeseen (voimankatkaisu) tai joku tulee turva-alueelle (esim. joku kulkee valoverhon läpi), koneisto havaitsee sen ja reagoi DIP-kytkimen 2 + 3 asetuksista riippuen.

DIP-kytkin 2: Turvaliitännän toiminto

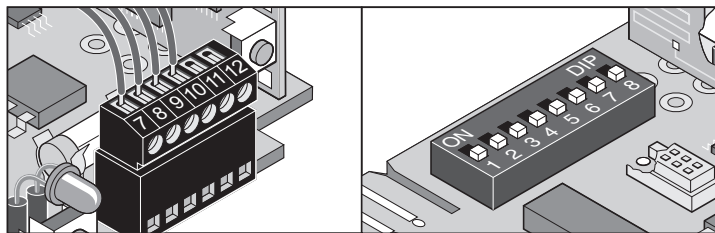
- OFF Valoverhon avajakontakti.
- ON Painikkeen 2 painikeliitäntä (osittainen avaaminen, määritetty avaus ja sulkeminen).

DIP-kytkin 3: Koneiston toiminta ovea suljettaessa

- OFF Koneisto pysähtyy ja avaa ovea vähän matkaa, suunnanvaihto.
- ON Koneisto pysähtyy ja avaa oven kokonaan.

Valoverhon liittäminen

- Kaapelin sallittu halkaisija: enintään 0,75 mm².



- Liitin 7 + 8 Turvaliitäntä, vain kun DIP-kytkin 2 asennossa OFF
- Liitin 9 + 10 Säädetty DC 24 V, maks. 0,1 A
- Liitin 9: DC 24 V
 - Liitin 10: Maadoitus

Asetukset: Katso lukua ”Toiminnot ja liitännät - Esteen tunnistus (DIP 1, 2 + 3)”.

Painikkeen 2 liittäminen (DIP 2)

- Kaapelin sallittu halkaisija: enintään 0,75 mm².



HUOMIO!

Käytä liitäntää vain potentiaalivapaisiin sulkijakontakteihin.
Vierasjännite vahingoittaa tai tuhoaa ohjauksen.

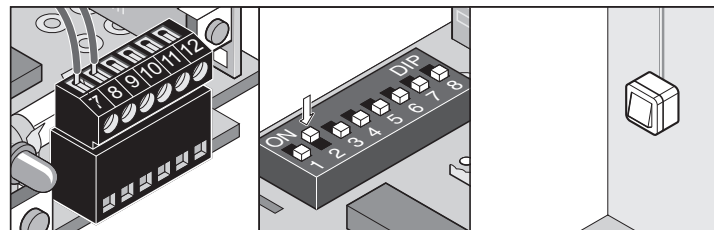
Painiketta 2 voidaan tarvittaessa käyttää seuraavissa toiminnoissa:

- Määritetty avaus ja sulkeminen
- Osittainen avaaminen



OTA EHDOTTOMASTI HUOMIOON!

Kun painiketta 2 käytetään, ei turvaliitäntä ole enää käytössä.

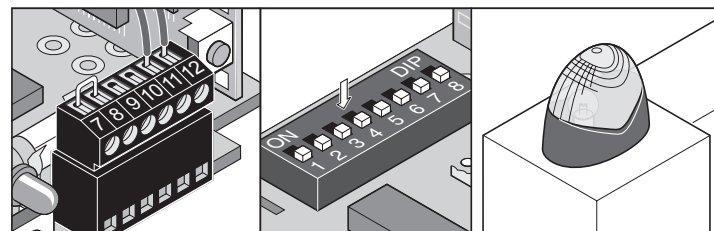


Liitin 7 + 8

Painikkeen 2 liitäntä, vain kun DIP-kytkin 2 asennossa ON

Varoitusvalon liittäminen (DIP 4)

- Kaapelin sallittu halkaisija: enintään 0,75 mm².



Liitin 11 + 12

Säätämätön DC 24 V (maks. 34 V), maks. 1 A

DIP-kytkin 4

- OFF Liitetty varoitusvalo vilkkuu (ohjaus tuottaa vilkkumisen)
- ON Oven tilanäyttö
- Palaa, kun ovi ei ole kiinni
 - Sammuksissa, kun ovi on kiinni

Toiminnot ja liitännät

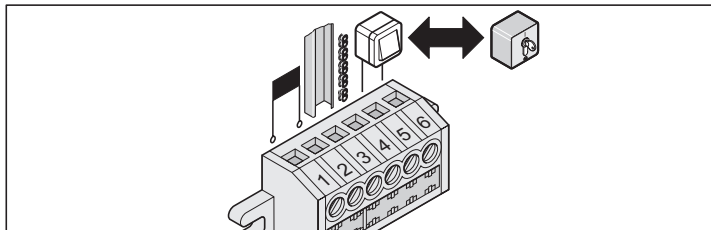
Riviliitin (painike 1)



OHJE!

Vaihda liitännät (liitin 3 + 4), kun koneistoa käytetään parioivessa.

- Kaapelin sallittu halkaisija: enintään 1,5 mm².



| | |
|--------------|-----------------------------|
| Liitin 1 + 2 | Muuntaja |
| Liitin 3 | C-kisko |
| Liitin 4 | Ketju |
| Liitin 5 + 6 | Painikeliitäntä (painike 1) |



HUOMIO!

Käytä liitäntää (liitin 5 + 6) vain potentiaalivapaisiin sulkijakontakteihin. Vieräsännite vahingoittaa tai tuhoaa ohjauksen.

Esivaroitusaika (DIP 5)

Kun painiketta tai kauko-ohjainta on painettu, varoitusvalo vilkkuu 3 sekuntia, ennen kuin koneisto käynnistyy. Jos tänä aikana painetaan painiketta tai kauko-ohjainta uudelleen, esivaroitusaika keskeytyy.

Esivaroitusaika vaikuttaa sekä koneiston omaan valoon että myös liitettyyn varoitusvaloon.

DIP-kytkin 5

- OFF Kytetty pois päältä
ON Aktivoitu, sisävalo ja varoitusvalo vilkkuvat 3 sekuntia.

Backjump-toiminto (DIP 6)



OHJE!

Lamellinosto-ovissa tai katonivelovissa voit asettaa DIP-kytkimen 6 asentoon ON, tämä vähentää koneiston ja oven mekaniikan kuormitusta. Hätävapautuksen yksinkertaisempi käyttö.

Vähentää oven ja koneiston mekaniikan kuormitusta. Kun ääriasento ovi KIINNI on saavutettu, koneisto ajaa vähän matkaa suuntaan ovi AUKI ja vähentää siten mekaniikan kuormitusta.

DIP-kytkin 6

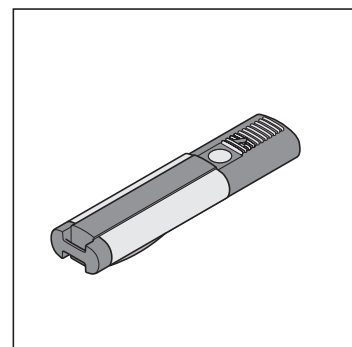
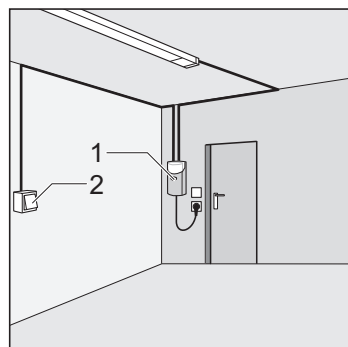
- OFF Kytetty pois päältä
ON Aktivoitu

Määritetty avaus ja sulkeminen (DIP 7)



OHJE!

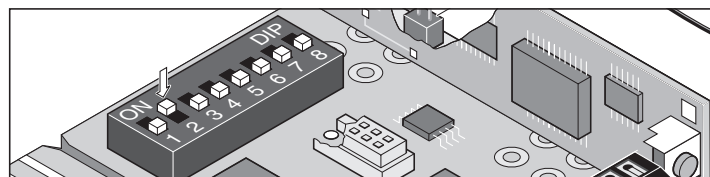
Tässä toiminnossa vain painike 1/kanava 1 avaa oven ja painike 2/kanava 2 vain sulkee oven.



Painike 1/kanava1 avaa ja painike 2/kanava 2 sulkee oven. Tätä toimintoa voidaan käyttää myös vain 2 painikkeella tai vain yhdellä kauko-ohjaimella.

Edellytys:

- DIP-kytkin 8 OFF
- 2 painiketta liitetty (DIP-kytkin 2 ON) tai 2 kauko-ohjainpainiketta opetettu.



DIP-kytkin 7

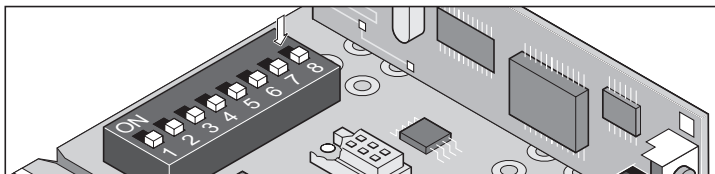
- OFF Kytetty pois päältä
ON Aktivoitu

Toiminnot ja liitännät

Osittainen avaaminen (DIP 8)

Tämä toiminto avaa oven osittain, aina asetuksen mukaan.

Käyttöesimerkkejä: autotallin tuuletus, sivulle liukuvan oven avaus henkilön sisäänkäyntiä varten, jne. Osittaista avaamista voidaan käyttää kahdesta painikkeesta, mutta myös vain kauko-ohjaimista.



DIP-kytkin 8

- OFF Kytetty pois päältä
- ON Aktivoitu, DIP-kytkin 7 ei toiminnassa

Osittainen avaaminen 2 painikkeella

Asenna lisäpainike ja liitä painikkeena 2 liittimeen 7 + 8, katso lukua "Toiminnot ja liitännät - Painikkeen 2 liittäminen (DIP 2)".

- **Painike 1** avaa oven aina kokonaan.
Jos ovi on avattu painikkeesta 2 osittain, painikkeen 1 painaminen avaa oven kokonaan.
- **Painike 2** suorittaa osittaisen avaamisen vain, jos ovi on kiinni.
Jos ovi on avattu painikkeesta 1 kokonaan tai painikkeesta 2 osittain, painikkeen 2 uudelleen painaminen sulkee oven.

Toimenpiteet:

1. Oven sulkeminen.
2. DIP-kytkin 8 ON: aktivoi osittaisen avauksen.
⇒ Anna DIP-kytkimen 8 olla aina asennossa ON, OFF-asento poistaa heti säädetyn osittaisen avauksen.
3. Paina painiketta 2 (oven avaus ääriasennosta "KIINNI").
⇒ Ovi aukeaa, kunnes painiketta 2 painetaan toisen kerran tai ovi on saavuttanut ääriasennon "ovi AUKI".
4. Paina painiketta 2, kun haluttu asento on saavutettu.
5. Sulje ovi painikkeesta 2.



Osittaisen avaamisen tallennus ja painikkeen 2 painaminen avaa oven asetukseen asti. Kun haluat poistaa osittaisen avauksen asetuksen, aseta DIP-kytkin 8 asentoon OFF.

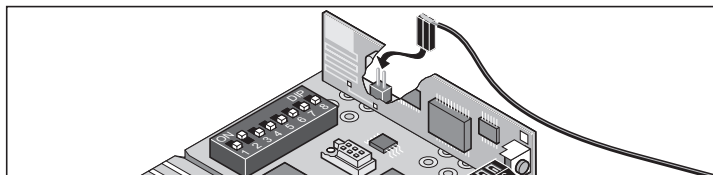
Osittainen avaaminen kauko-ohjaimella (2-kanavakäyttö)

Opeta kauko-ohjaimen 2 painiketta. Esim. painike 1 kanavalle 1 ja painike 2 kanavalle 2.

- Kanavalla 1 on aina sama toiminto kuin painikkeella 1.
- Kanavalla 2 on aina sama toiminto kuin painikkeella 2.

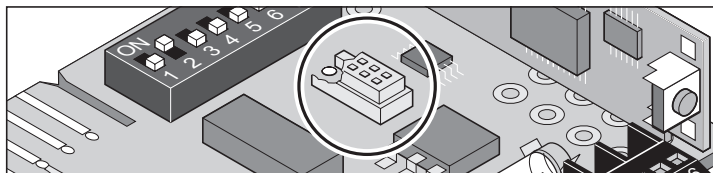
Ulkoisen antennin liittäminen

Toimitustila: vapaa

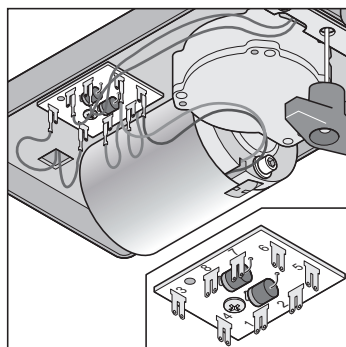


TorMinal-liitäntä

Katso TorMinalin käyttöohjetta



Juoksuvaunun piirilevy



| | | |
|--------|-------|-----------------------|
| Liitin | 1 | Ketjun virranotto |
| Liitin | 2 | Kiskon virranotto |
| Liitin | 3 + 4 | Rajakytkin ovi AUKI |
| Liitin | 5 | Moottorikaapeli |
| Liitin | 6 | Moottorikaapeli |
| Liitin | 7 + 8 | Rajakytkin ovi KIINNI |

Huolto ja hoito

Tärkeitä ohjeita

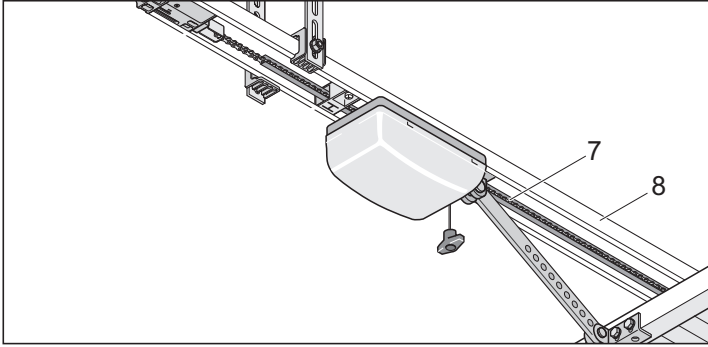


VAARA!

Koneistoa tai ohjauskoteloä ei saa koskaan suihkuttaa vesiletkulla tai painepesurilla.

- Ennen kuin asennat tai huollat ovea tai koneistoa, irrota aina ensin verkkopistoke.
- Älä käytä puhdistukseen lipeää tai happoa.
- Hankkaa koneisto tarvittaessa kuivalla liinalla puhtaaksi.
- Älä koskaan tartu liikkuvaan oveen tai sen osiin.
- Oven mekaniikka tai sulkureunat voivat aiheuttaa puristumis- tai leikkaantumiskaavan.
- Tarkasta koneiston kaikkien kiinnitysruuvien kiristys, tarvittaessa kiristä.
- Tarkasta ovi sen valmistajan ohjeiden mukaan.

Ketjujen ja koneiston kiskon puhdistus



1. Ketju (7) tai koneiston kisko (8) on hyvin likainen - puhdista puhtaalla liinalla.
2. Tarvittaessa voitele ketju (7) ja koneiston kisko (8) "kevyellä" öljyllä. Älä käytä rasvaa!

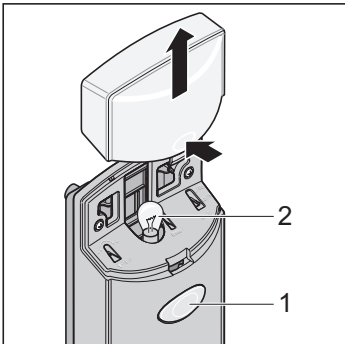


OHJE!

Määräystenmukainen öljyalaatu: Ballistol, Kontaktspray WD40

Lampun vaihtaminen

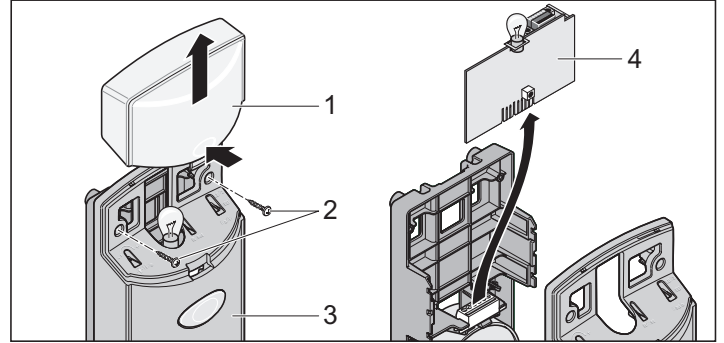
1. Vedä verkkopistoke pistorasiasta.



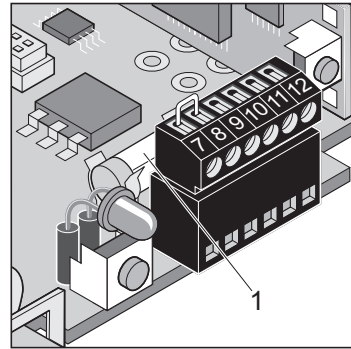
2. Irrota valokupu (1).
3. Kierrä lampua (2) vasemmalle ja vedä se pois.
4. Aseta uusi hehkulamppu (32 V, 18 W, BA 15s) paikoilleen ja kierrä oikealle, kunnes se lukittuu.
5. Aseta valokupu (1) takaisin.

Sulakkeen vaihtaminen (varoitussalon liitäntä)

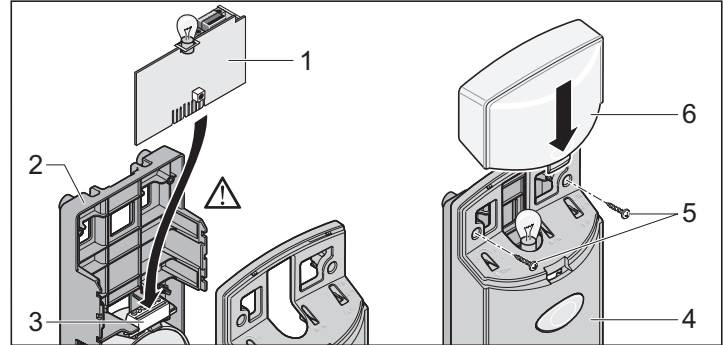
1. Vedä verkkopistoke pistorasiasta.



2. Irrota valokupu (1). Avaa ruuvit (2) ja poista suojakansi (3).
3. Vedä ohjauspiirilevy (2) ylöspäin perusosasta (4) ulos.
4. Vaihda viallinen sulake.



5. Varoitussalon liitäntän sulake, liitin 11 + 12. Sulake 1 A nopea.



6. Aseta ohjauspiirilevy (1) perusosan (2) sisään ja liitä riviliittimeen (3).
7. Aseta suojakansi (4) takaisin ja kiinnitä ruuveilla (5). Aseta valokupu paikoilleen (6) ja anna sen lukittua.

Huolto ja hoito

Säännöllinen tarkastus

Tarkasta turvalaitteiden toiminta säännöllisesti, kuitenkin vähintään 6 kuukauden välein. Katso EN 12453:2000.

Paineherkkien turvalaitteiden (esim. turvakontaktirima) moitteeton toiminta tulee tarkistaa neljän viikon välein. Ks. EN 60335-2-95:11-2005.

Silloin on tarkistettava erityisesti, vaihtaako käyttökoneisto heti suuntaa törmätessään maassa olevaan 50 mm:n korkuiseen esteeseen. Säädot on tarvittaessa korjattava ja toiminta on tarkistettava uudelleen, koska virheelliset säädot aiheuttavat vaaratilanteita.

| Tarkastus | Käyttäytyminen | kyllä/ei | mahdollinen syy | Toimenpide |
|---|--|----------|--|--|
| Voimankatkaisu Pysäytä ovenpuolisko sen sulkeutuessa 50 mm korkealla esineellä. | Koneisto vaihtaa suuntaa osuessaan esineeseen. | kyllä | <ul style="list-style-type: none"> Voimankatkaisu toimii ilman rajoituksia. | <ul style="list-style-type: none"> Älä muuta asetuksia. |
| | | ei | <ul style="list-style-type: none"> Ovi säädetty väärin. | <ul style="list-style-type: none"> Säädä ovi, hae asiantuntija paikalle! |
| Hätävapautin Toimenpiteet kuvattu luvussa "Käyttö/ohjaus - Hätävapautin". | Hätävapautinta on helppo käyttää (vedetään 1x, koneisto vapautuu). | kyllä | <ul style="list-style-type: none"> Kaikki kunnossa! | |
| | | ei | <ul style="list-style-type: none"> Koneisto painaa oven kiinni. Ovi- ja koneistomekaniikka kireällä. Hätävapauttimessa vika. Ovi jumissa. | <ul style="list-style-type: none"> Säädä rajakytkintä ovi KIINNI tai kytke backjump-toiminto (DIP-kytkin 6 ON). Korjaa hätävapautin. Tarkasta ovi, katso oven huolto-ohjetta. |
| Turvakontaktirima, jos on Avaa/sulje ovea ja käytä samalla rimaa. | Ovi käyttäytyy siten kuin DIP-kytkimestä 1, 2 tai 3 on säädetty. | kyllä | <ul style="list-style-type: none"> Kaikki kunnossa! | |
| | | ei | <ul style="list-style-type: none"> Johtokatkos, liitin löysällä. DIP-kytkin säädetty väärin. Rimassa vikaa. | <ul style="list-style-type: none"> Tarkasta johdotus, kiristä liittimet. Säädä DIP-kytkin. Poista laitteisto käytöstä ja varmista, ettei sitä voida kytkeä uudestaan päälle, soita asiakaspalveluun! |
| Valoverho, jos on Avaa/sulje ovi ja katkaise samalla valopuomin säde. | Ovi käyttäytyy siten kuin DIP-kytkimestä 1, 2 tai 3 on säädetty. | kyllä | <ul style="list-style-type: none"> Kaikki kunnossa! | |
| | | ei | <ul style="list-style-type: none"> Johtokatkos, liitin löysällä. DIP-kytkin säädetty väärin. Valopuomin kennot likaiset. Valoverho siirtynyt (pidike taipunut). Valopuomissa vikaa. | <ul style="list-style-type: none"> Tarkasta johdotus, kiristä liittimet. Säädä DIP-kytkin. Puhdista valopuomin kennot. Säädä valoverho. Poista laitteisto käytöstä ja varmista, ettei sitä voida kytkeä uudestaan päälle, soita asiakaspalveluun. |

Purkaminen



TÄRKEÄÄ!

Noudata turvallisuusohjeita!

Työvaiheet ovat samat kuin kohdassa "Asennus", mutta ne tehdään päinvastaisessa järjestyksessä. Kuvatut säätötyöt jäävät pois.

Hävittäminen

Maakohtaisia voimassa olevia määräyksiä on noudatettava!

Takuu ja huoltopalvelu

Takuu on lakisääteisten määräysten mukainen.

Mahdollisissa takuutapauksissa yhteyshenkilö on laitteen myyjä.

Takuuoikeus on voimassa vain siinä maassa, josta koneisto ostettiin.

Takuuoikeus ei koske paristoja, sulakkeita eikä hehkulamppuja.

Jos tarvitset huoltoa, varaosia tai lisätarvikkeita, käänny koneiston myyneen liikkeen puoleen.

Olemme pyrkineet tekemään asennus- ja käyttöohjeista mahdollisimman selkeitä. Jos sinulla on parannusehdotuksia tai jos asennus- ja käyttöohjeesta puuttuu tietoja, lähetä ehdotuksesi meille:

Faksi: 0049 / 7021 / 8001-403

Sähköposti: doku@sommer.eu

Apu häiriötilanteissa

Vinkkejä häiriöiden syyn selvittämiseen



HOMELINK-YHTEENSOPIVA!

Jos autoosi on asennettu uusin Homelink-versio (versio 7), koneistomme/vastaanottimemme on yhteensopiva sen kanssa taajuudella 868,6 MHz. Vanhemmissa Homelink-versioissa on käytettävä toista radiotaajuutta (40,685 tai 434,42 MHz). Lisätietoa löydät sivulta "http://www.eurohomelink.com" tai kysy neuvoa laitteen myyneestä liikkeestä.



TÄRKEÄÄ!

Monet häiriöt voidaan poistaa nollaamalla ohjaus (voima-arvot poistetaan). Tämän jälkeen koneisto on opetettava uudestaan!

Jos häiriön löytäminen ja korjaaminen ei ole mahdollista taulukon avulla, tee seuraavat toimenpiteet.

- Nollaa ohjaus (poista voima-arvot).
- Irrota liitetyt lisävarusteet (esim. valoverho) ja kytke silta jälleen turvaliitännässä.
- Palauta kaikkiin DIP-kytkimiin tehdasasetusaseto.
- Mikäli asetuksia on muutettu TorMinalilla, nollaa ohjaus TorMinalilla.
- Tarkasta kaikki pistoliitännät ja liitinrima ja tarvittaessa kiristä.

Ovikoneiston häiriöt voit korjata seuraavan taulukon avulla. Mikäli häiriötiloja ei voi korjata itse, lisätietoja saa jälleenmyyjältä tai Internetistä osoitteesta <http://www.sommer.eu>.

| Häiriö | Mahdollinen syy | Toimenpiteet |
|---|--|---|
| Valo vilkkuu. | Koneistoa ei opetettu, voima-arvoja ei tallennettu. | Opeta koneisto. Katso lukua "Käyttöönotto - Koneiston opetus". |
| Koneisto ei toimi tai siinä ei ole valoa. | Ei verkkojännitettä. | Liitä verkkopistoke. |
| | Ohjausta ei asennettu. | Asenna ohjaus. |
| | Autotallin virtapiirin sulake palanut. | Vaihda sulake, tarkasta toisen sähkölaitteen, esim. porakoneen kanssa. |
| Ei valoa ovea suljettaessa ja avattaessa. | Hehkulamppu rikki. | Vaihda hehkulamppu. Katso lukua "Huolto ja hoito - Hehkulampun vaihtaminen". |
| Koneisto ei toimi. | Ohjaus ei ole asennettu oikein. | Kytke ohjaus oikein riviliittimeen. |
| | Valopuomi katkaistu. | Poista katkos. |
| Koneisto ei toimi kauko-ohjauksella. | Kauko-ohjaimen paristo on lopussa. | Vaihda paristo uuteen. |
| | Kauko-ohjainta ei ole ohjelmoitu (opetettu) vastaanottimeen. | Käsilähtetimen opettaminen. |
| | Väärä radiotaajuus. | Tarkasta taajuus (868/434 MHz ilman ulkoista antennia). |
| | Käsky on jatkuvasti päällä, koska painike on juuttunut. | Vapauta painike tai vaihda kauko-ohjain. |
| Koneisto ei toimi painikkeesta. | Painiketta ei kytketty tai siinä on vika. | Kytke painike tai vaihda se. |
| Ovi pysähtyy suljettaessa tai ajaa noin 10 cm vastakkaiseen suuntaan ja pysähtyy. | Voimankatkaisu reagoi esteeseen. | Poista este, avaa ovi kokonaan. |
| | Väärät voima-arvot opetettu tai voimatoleranssi liian pieni. | Tyhjennä voima-arvot ja opeta uudestaan. |
| | Liukueste asetettu väärin. | Säädä liukuestettä, katso lukua "Käyttöönotto - Ääriasentojen ovi KIINNI + AUKI säätö". |
| | Ovi säädetty väärin tai epäkunnossa (esim. jousiakseli). | Anna asiantuntijan säätää tai korjata ovi. |
| Ovi pysähtyy avattaessa tai ajaa noin 10 cm vastakkaiseen suuntaan ja pysähtyy. | Voimankatkaisu reagoi esteeseen. | Poista este. Aja ovi painikkeesta kokonaan ääriasentoon ovi "KIINNI". |
| | Väärät voima-arvot opetettu tai voimatoleranssi liian pieni. | Tyhjennä voima-arvot ja opeta uudestaan. |
| | Liukueste asetettu väärin. | Säädä liukuestettä, katso lukua "Käyttöönotto - Ääriasentojen ovi KIINNI + AUKI säätö". |
| Ovi pysähtyy avattaessa. | Liitetty valoverho katkaistu ja DIP-kytkin 1 asennossa ON. | Poista syy katkokseen tai aseta DIP-kytkin 2 asentoon OFF. |
| Koneisto ei sulje ovea. | Valoverhon virransyötössä katkos. | <ul style="list-style-type: none">• Tarkasta liitäntä.• Vaihda sulake. |
| | Koneisto oli irrotettu sähköverkosta. | Ensimmäisessä käskyssä sen jälkeen, kun sähkönsyöttö on liitetty, koneisto avaa oven aina kokonaan. |

Apu häiriötilanteissa

| Häiriö | Mahdollinen syy | Toimenpiteet |
|---|--|---|
| Koneisto avaa oven, mutta sen jälkeen ei enää reagoi painikkeesta tai kauko-ohjaimesta annettuun käskyyn. | Turvavalo lauennut (esim. valoverho epäkunnossa). | <ul style="list-style-type: none"> Poista este valoverhon tieltä. Korjaa valoverho. Riviliitin ei ole kytketty oikein. |
| | Juoksuvaunun rajakytkin ”ovi KIINNI” viallinen. | Vaihda rajakytkin. |
| Koneisto sulkee oven, mutta sen jälkeen ei enää reagoi painikkeesta tai kauko-ohjaimesta annettuun käskyyn. | Juoksuvaunun rajakytkiin ”ovi AUKI” viallinen. | Vaihda rajakytkin. |
| Liitetty varoitusvalo ei pala. | Sulake viallinen. | Vaihda sulake, katso lukua ”Huolto ja hoito - Sulakkeen vaihtaminen (varoitusvalon liitäntä)”. |
| | Hehkulamppu rikki. | Vaihda varoitusvalon hehkulamppu. |
| Avauksen tai sulkemisen nopeus muuttuu. | Koneisto lähtee liikkeelle hitaasti ja nopeutuu sitten. | Pehmeä käynnistys, täysin normaalia. |
| | Ketjukisko likainen. | Puhdista kisko ja voitele uudestaan, katso lukua ”Huolto ja hoito - Ketjun ja koneiston kiskon puhdistus”. |
| | Ketjukisko voideltu väärällä öljyllä. | Puhdista kisko ja voitele uudestaan, katso lukua ”Huolto ja hoito - Ketjun ja koneiston kiskon puhdistus”. |
| | Ketju kiristetty väärin. | Kiristä ketju, katso lukua ”Asennus - Asennuksen valmistelu”. |
| Koneiston opetuskäyttö ei pääty. | Ääriasennot säädetty väärin. | Säädä ääriasennot, katso lukua ”Käyttöönotto - Ääriasentojen ovi KIINNI + AUKI säätö”. |
| Vain vastaanotin! Kaikki LED-valot vilkkuvat. | Kaikki muistipaikat varattu, enintään 112. | <ul style="list-style-type: none"> Poista kauko-ohjaimet, joita ei enää tarvita. Asenna toinen vastaanotin. |
| LED 3.1 tai 3.2 palaa jatkuvasti. | Radiosignaalia otetaan vastaan, mahdollisesti vika kauko-ohjaimen painikkeessa tai vierassignaali. | <ul style="list-style-type: none"> Poista paristo kauko-ohjaimesta. Odota, kunnes vierassignaali häviää. |
| LED 3.1 tai 3.2 palaa. | Vastaanotin opetustilassa, odottaa kauko-ohjaimen koodia. | Paina haluamaasi kauko-ohjaimen painiketta. |