

**duo vision 500, 650, 800**  
**duo rapido 650**

**S** Monterings- och bruksanvisning

1 - 30



 **HomeLink<sup>®</sup>**  
**compatible**

# Innehållsförteckning

<b>Allmänna uppgifter</b> .....	<b>3</b>	Radera fjärrkontrollsknapp från radiomottagaren .....	22
Symboler .....	3	Radera en kanal från radiomottagaren .....	22
Säkerhetsanvisningar.....	3	Radera radiomottagarens minne .....	22
Allmänt.....	3	Anslut extern antenn .....	22
För förvaring .....	3	Vad används knapp 2 till? .....	22
För drift .....	3	<b>Funktioner och anslutningar</b> .....	<b>23</b>
För radiostyrning.....	3	Allmänna anvisningar.....	23
Typskylt.....	3	Hinderavkänning (DIP 1, 2 + 3).....	23
Avsedd användning.....	3	Driftsförhållanden vid Öppna port.....	23
Max. tillåtna portmått * .....	4	Driftsförhållanden vid Stänga port .....	23
Teknisk information .....	4	Anslut ljusbommen.....	23
EU-försäkran om överensstämmelse.....	4	Anslut knapp 2 (DIP 2).....	23
Leveransomfattning.....	5	Anslut varningsljuset (DIP 4).....	23
Försäkran om inbyggnad .....	6	Direktkontaktlist (knapp 1).....	24
<b>Monteringsförberedelser</b> .....	<b>7</b>	Förvarningstid (DIP 5).....	24
Säkerhetsanvisningar.....	7	Backjump (DIP 6).....	24
Nödvändiga verktyg .....	7	Definierad öppning och stängning (DIP 7) .....	24
Personlig skyddsutrustning .....	7	Delöppning (DIP 8).....	25
Montera gångdörrssäkring eller upplåsningsslås.....	7	Anslut extern antenn .....	25
<b>Montering</b> .....	<b>8</b>	Gränssnitt TorMinal .....	25
Säkerhetsanvisningar.....	8	Löpvagnens kretskort.....	25
Porttyper och tillbehör*.....	8	<b>Underhåll och skötsel</b> .....	<b>26</b>
Tips för monteringen .....	8	Viktiga anvisningar .....	26
Urval av monteringsvarianter .....	9	Rengör kedja och drivskena.....	26
Förmontering monteringsvariant A/C .....	9	Byta glödlampa .....	26
Förmontering monteringsvariant B.....	10	Byta säkring	
Montering (exempel variant B).....	12	(anslutning varningsljus) .....	26
Montering och anslutning av styrningshölje .....	14	Regelbunden kontroll .....	27
Urval av monteringsvariant .....	14	<b>Övrigt</b> .....	<b>28</b>
Monteringsvariant A/B.....	14	Demontering.....	28
Monteringsvariant C.....	15	Bortskaffning .....	28
Montera väggkontakten.....	16	Garanti och kundtjänst .....	28
Sedan ska du montera och ansluta knappen.....	16	<b>Hjälp vid störningar</b> .....	<b>29</b>
<b>Idrifttagning</b> .....	<b>17</b>	Tips till störningsorsak.....	29
Säkerhetsanvisningar.....	17		
Ställa in ändlägena Port NER + UPP.....	17		
Programmera drivenheten .....	17		
Kontrollera nödupplåsningen .....	18		
Kontrollera kraftinställningen.....	18		
Programmera fjärrkontrollen .....	18		
Montera anvisningsskylten.....	18		
Sätt på varningsskylt.....	19		
<b>Drift / villkor</b> .....	<b>20</b>		
Säkerhetsanvisningar.....	20		
Öppna porten .....	20		
Stäng porten.....	20		
Portrörelsernas impulsföljd.....	20		
Nödöppning.....	20		
Styrningsåterställning.....	20		
Mellanstopp.....	21		
Säkerhetsstopp 1			
(kraftavstängning) .....	21		
Säkerhetsstopp 2			
(säkerhetsingång) .....	21		
Överbelastningskydd.....	21		
Drift efter strömavbrott .....	21		
Radiomottagare.....	21		
Säkerhetsanvisningar .....	21		
Förklaring till display och knappar .....	21		
Programmera fjärrkontrollen .....	22		

# Allmänna uppgifter

## Symboler



### VARNINGSTECKEN:

Viktiga säkerhetsanvisningar!  
OBS - för personsäkerhet är det livsviktigt att följa alla anvisningar. Spara den här anvisningen!



### ANVISNINGSTECKEN:

Information, nyttiga anvisningar!

**1** (1) Hänvisar till början eller, i texten, till motsvarande bild.

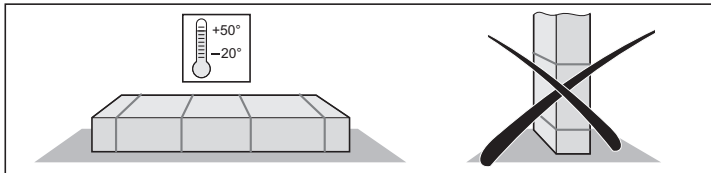
## Säkerhetsanvisningar

### Allmänt

- Den här monterings- och bruksanvisningen måste läsas, förstås och beaktas av personer som monterar, använder eller underhåller drivenheten.
- Montering, anslutning och första idrifttagning av drivenheten får endast utföras av sakkunniga personer.
- Alla ledningar måste läggas ordentligt och säkras mot förflyttning.
- Drivenheten får endast monteras på korrekt justerade och viktutjämnade portar. En felriktad port kan orsaka allvarliga skador eller skada drivenheten.
- Tillverkaren tar inget ansvar för skador och driftsstörningar som uppstår genom icke-beaktande av monterings- och bruksanvisningen.
- Se till att den här monterings- och bruksanvisningen ligger greppbar i garaget.
- Olycksförebyggande föreskrifter och gällande normer i motsvarande land ska beaktas och hållas.
- Direktivet "Tekniska regler för arbetsplatser ASR A1.7" från utskottet för arbetsplatser (ASTA) ska beaktas och följas. (Gäller i Tyskland för användaren.)
- Före arbeten på drivenheten ska nätkontakten alltid dras ut.
- Använd endast originalreservdelar, -tillbehör och -fastsättningsmaterial från tillverkaren.

### För förvaring

- Förvaringen av drivenheten får endast göras i stängda och torra rum vid en rumstemperatur på  $-20 - +50$  °C.
- Förvara drivenheten liggande.



### För drift

- Drivenheten får endast användas när en ofarlig krafttolerans är inställt. Krafttoleransen måste vara inställt så lågt att stängningskraften inte innebär en skaderisk.
- Ta aldrig på en löpande port eller rörliga delar.
- Titta alltid på porten när den rör sig och håll personer borta från den tills porten är fullständigt öppen eller stängd.
- Kör först igenom porten när den är helt öppen.
- Genom att trycka på nödupplåsningen kan porten röra sig okontrollerat om fjädrar är svaga eller brutna eller om porten inte är optimal viktutjämnad.
- På portens mekanik eller stängningskanter kan det uppstå faror genom klämnings- eller skärställan.

- Finns det i porten ingen gångdörr eller har garaget ingen separat ingång ska du montera en nödupplåsning (upplåsningsslås eller bowdenvajer) som kan manövreras från utsidan.

### För radiostyrning

- Fjärrstyrning är endast tillåtet för apparater och anläggningar där en funktionsstörning i sändare eller radiomottagare inte innebär någon fara för människor, djur eller föremål eller där risken täcks av andra säkerhetsanordningar.
- Användaren måste informeras om att radiostyrningen endast får användas när du ser den vid anläggningar där det föreligger olycksrisk, om den får användas alls.
- Radiofjärrstyrningen får endast användas när portens rörelser kan ses och det inte finns några personer eller föremål i rörelseområdet.
- Förvara fjärrkontrollen så att oönskad användning, t.ex. av barn eller djur, inte kan ske.
- Ägaren av radioanläggningen har inget skydd från störningar från andra fjärrradioanläggningar och apparater (t.ex.: radioanläggningar som korrekt drivs inom samma frekvensområde). Uppträder väsentliga störningar ska du vända dig till ansvarig telekommunikationsstyrelse (radiolokalisering)!
- Driv inte fjärrkontrollen på funktionstekniskt känsliga platser eller anläggningar (t.ex.: flygplatser, sjukhus).

### Typskylt

- Typskylten sitter på styrningshöljets kåpa.
- På typskylten hittar du den exakta typbeteckningen och drivenhetens tillverkningsdatum (månad/år).

## Avsedd användning



### OBS! FÖRSTÖRELSE AV DRIVENHETEN!

Öppna eller stäng inte portar med drivenheten utan inställd viktutjämnning (spänd fjäder). Gör du det skadas eller förstörs motorn (växeln).



### OBSERVERA! LIVSFARA!

Alla linor eller öglor som krävs för manuell manövrering av porten ska demonteras.

- Drivenheten är endast avsedd för att öppna och stänga portar. Annan användning eller användning därutöver är icke ändamålsenlig. För skador som uppstår genom annan användning tar tillverkaren inget ansvar. Användaren bär själv hela risken. Garantin slutar därmed att gälla.
- Portar som automatiseras med en drivenhet måste motsvara de för närvarande gällande normerna och direktiven: t.ex. EN 12604, EN12605.
- Drivenheten får endast användas om den är i tekniskt felfritt skick. Följ monterings- och bruksanvisningen och använd endast drivenheten för dess ändamål och med hög säkerhets- och riskmedvetenhet.
- Störningar som kan försämra säkerheten måste omgående åtgärdas.
- Porten måste vara stabil och vindstyv, alltså den får inte böjas eller vridas när den öppnas eller stängs.
- Drivenheten kan inte utjämna några defekter på porten eller en felaktig montering.
- Använd endast drivenheten i ett torrt rum och i områden där det inte föreligger explosionsrisk.
- Använd inte drivenheten i rum med aggressiv (t.ex. salthaltig luft) atmosfär.

# Allmänna uppgifter

## Max. tillåtna portmått \*

	500	650***	800	Enhet
<b>Max. bredd</b>				
Svängport	3500	5000	5500	mm
Sektionsport	3500	5000	5500	mm
Flygelport **	-	2800	2800	mm
Sidosektions- eller rullport				
• Skena 2600	2350	2350	2350	mm
• Skena 3000	2750	2750	2750	mm
• Skena 3400	3150	3150	3150	mm
Vippport	-	4000	4500	mm
<b>Ca. höjd</b>				
Svängport				
• Skena 2600	2600	2600	2600	mm
• Skena 3000	3000	3000	3000	mm
• Skena 3400	3400	3400	3400	mm
Sektionsport				
• Skena 2600	2350	2350	2350	mm
• Skena 3000	2750	2750	2750	mm
• Skena 3400	3150	3150	3150	mm
Flygelport **	-	2800	3000	mm
Sidosektions- eller rullport	2300	3000	3000	mm
Vippport				
• Skena 2600	-	1900	1900	mm
• Skena 3000	-	2300	2300	mm
• Skena 3400	-	2700	2700	mm
Inkopplingstid	15	15	15	%

\* Port enligt EN 12604, EN 12605

\*\* Med standard flygelportbeslag, artikel-nr. 1501. Vid högre portar måste motsvarande skenlängder beställas eller så måste en skenförlängning monteras. Var god fråga din återförsäljare.

\*\*\* duo 650 och rapido 650

## Teknisk information

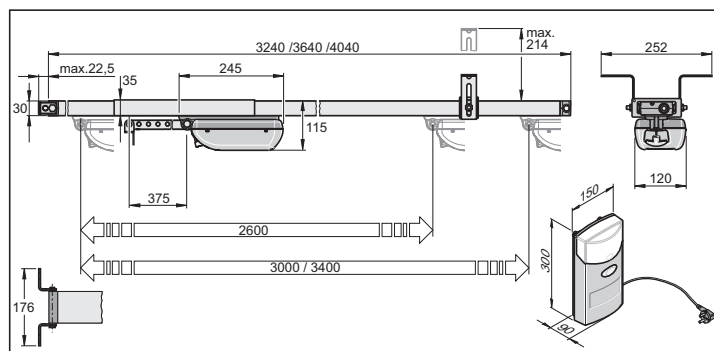
	500, 650, 800			Enhet
Nominell spänning	230			V/AC
Märkfrekvens	50 / 60			Hz
Belysning	max. 32 V, max. 18 W, BA 15s			
Driftstemperaturområde	-20 - +50			°C
Skyddstyp	IP 20			
Emissionsvärde för arbetsplatsen	< 75 dBA - endast drivenheten			
	<b>500</b>	<b>650</b>	<b>800</b>	
Max. drag- och tryckkraft	500	650	800	N
Nom. dragkraft	150	195	240	N
Nominell strömförbrukning	0,5	0,7	0,8	A
Anslutningseffekt	110	150	160	W
Maxhastighet	150	180/240*	130	mm/s
Effekt, standby	~ 7	~ 2	~ 2	W
Vikt:				
Skena 2600	16,0	16,0	16,0	kg
Skena 3000	17,4	17,4	17,4	kg

Skena 3400	18,4	18,4	18,4	kg
Förpackning (LxBxH):				
Drivsystem	790 x 160 x 160			mm
Skena 2600	1665 x 160 x 50			mm
Skena 3000	1860 x 160 x 50			mm
Skena 3400	2060 x 160 x 50			mm

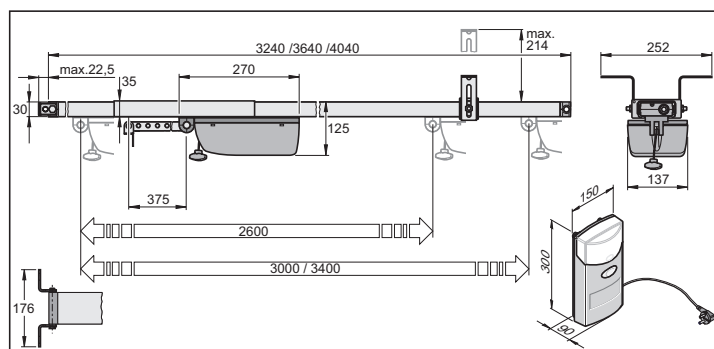
\*du rapido 650

Kraftbegränsningen, säkerhetsgång 1 och säkerhetsgång 2 motsvarar Performance Level c, kategori 2.

### duo vision 500, 650



### duo vision 800



## EU-försäkran om överensstämmelse

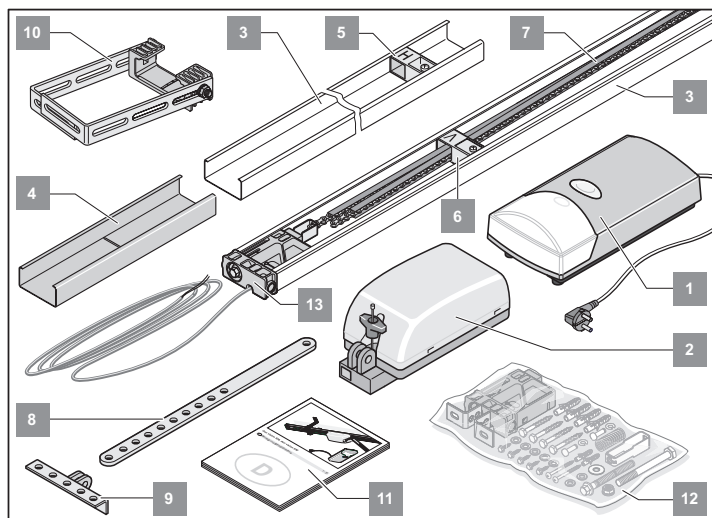
[www.sommer.eu/mrl](http://www.sommer.eu/mrl)

# Allmänna uppgifter

## Leveransomfattning

Leveransomfattningen kan avvika beroende på drivenhetens utförande.

### Paket 1



Pos.	Benämning	Antal
1.	Styringshöljen (tangenter, nätkabel, belysning)	1
2.	Löpvagn (kedjekanal)	1
3.	C-skena (icke belagd)	2
4.	Överskjutningsdel (icke belagd)	1
5.	Skjutomkoppling "H"	1
6.	Skjutomkoppling "V"	1
7.	Kedja i kedjekanal	1
8.	Stötstång	1
9.	Portbeslagsvinkel	1
10.	Takupphängning	1
11.	Monterings- och bruksanvisning	1
12.	Monteringspåse	1
13.	Inskjutningsdel med styrledning (längd 5000 mm)	1

## Försäkran om inbyggnad

för inbyggnad av en ofullständig maskin  
i enlighet med maskindirektiv 2006/42/EG, bilaga II del 1 B

SOMMER Antriebs- und Funktechnik GmbH  
Hans - Böckler - Straße 21 - 27  
73230 Kirchheim unter Teck  
Tyskland

försäkras härmed att styrningen

### duo / duo rapido

från märkning duo / duo rapido 01/10 motsvarar maskindirektivet 2006/42/EG och är avsedd för inbyggnad i en dörranläggning.

- Följande grundläggande säkerhetskrav enligt bilaga I har följts och hållits:

- Allmänna principer nr. 1

- 1.2 Säkerhet och tillförlitlighet av styrningar  
Säkerhetsingång I klämma 7 + 8: Kat 2 / PL C  
Intern kraftbegränsning Kat 2 / PL C  
Säkerhetskategorier motsvarande EN 13849 - 1:2008

- Den är konform med bestämmelserna i EG-direktivet för byggprodukter 89/106/EG.  
För den delen av den verkliga kraften har motsvarande första test genomförts i samarbete med godkända testställen. Därvid användes de harmoniserande normerna EN 13241-1, EN 12453 och EN 12445. De testade kombinationerna fås i tabellen "Referenslista" på sidan [www.sommer.eu](http://www.sommer.eu).
- Den är konform med lågspänningsdirektivet 2006/95/EG
- Den är konform med EMC-direktiv 2004/108/EG
- De tekniska underlagen har sammanställts enligt bilaga VII B.

Produkten får först tas i drift när det har fastställts att dörranläggningen motsvarar bestämmelserna i maskindirektivet.



Kirchheim, 2009-12-29

Jochen Lude  
Dokumentansvarig

# Monteringsförberedelser

## Säkerhetsanvisningar



### OBSERVERA!

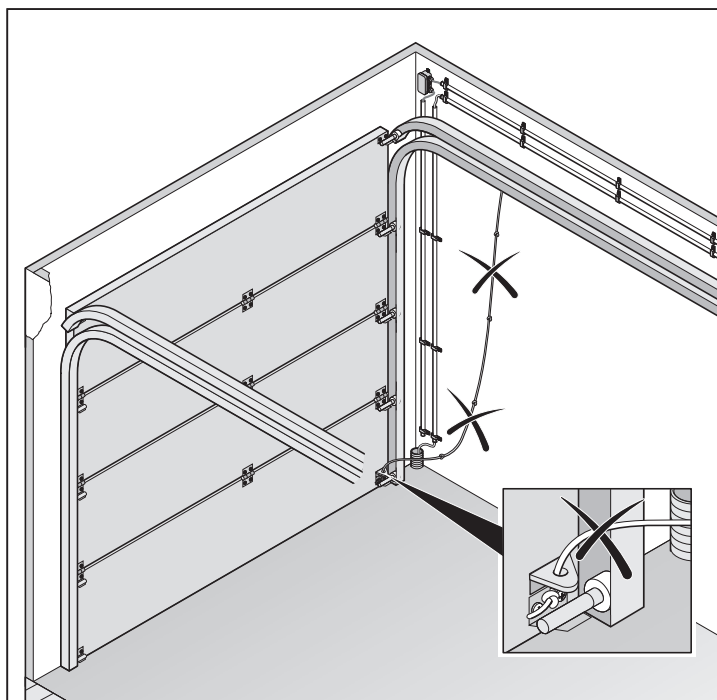
Viktiga anvisningar för säker montering. Följ alla monteringsanvisningar - felaktig montering kan leda till allvarliga skador!

- Den levererade nätledningen får inte förkortas eller förlängas.
- Strömkällans spänning måste stämma överens med spänningen som står angiven på drivenhetens typskylt.
- Alla externt anslutna apparater måste ha en säker avskiljning av kontakten mot dess nätspänningsförsörjning i enlighet med EC 60364-4-41.
- Drivenhetens aktiva delar (spänningsförande delar, t.ex. C-skena) får inte anslutas med jord eller med aktiva delar eller skyddsledare hos andra strömkretsar.
- När ledaren till den externa enheten läggs ska IEC 60364-4-41 beaktas.

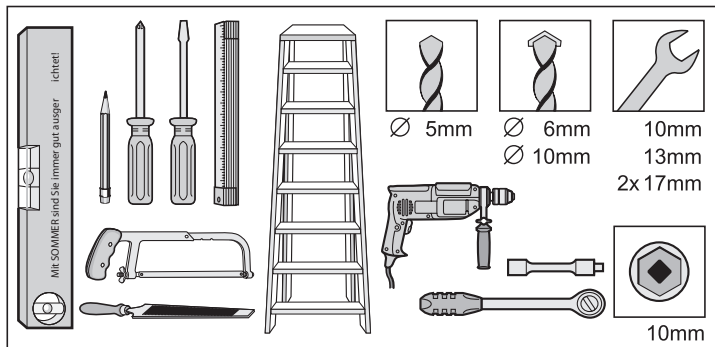


### OBSERVERA! LIVSFARA!

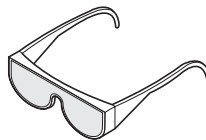
Alla linor eller öglor som krävs för manuell manövrering av porten ska demonteras.



## Nödvändiga verktyg



## Personlig skyddsutrustning



- Skyddsglasögon (vid borring).
- Arbetshandskar (t.ex. vid hantering med avsågade hålband).

## Montera gångdörrssäkring eller upplåsningsslås

- I porten finns en gångdörr, men ingen gångdörrssäkring.  
⇒ Montera en gångdörrssäkring (se tillbehörsanvisning).
- I porten finns det inte en gångdörr och i garaget finns det ingen andra ingång.  
⇒ Montera upplåsningsslås eller bowdenvajer för upplåsning från utsidan (se tillbehörsanvisning).



# Montering

## Säkerhetsanvisningar



### OBSERVERA!

Viktiga anvisningar för säker montering. Följ alla monteringsanvisningar - felaktig montering kan leda till allvarliga skador!



### OBS!

Efter monteringen måste du absolut kontrollera om drivenheten är korrekt inställd och backar när den träffar på ett 50 mm högt hinder på marken.

- Montering, anslutning och första idrifttagning av drivenheten får endast utföras av sakkunniga personer.
- Förflytta endast porten när inga människor, djur eller föremål befinner sig i rörelseområdet.
- Håll barn, funktionshindrade personer och djur borta från porten.
- När du borrar fästhålerna ska du använda skyddsglasögon.
- Täck över drivenheten vid borringen så att det inte kan tränga in smuts i drivenheten.



### OBSERVERA!

Väggar och tak måste vara fasta och stabila. Montera endast drivenheten på korrekt riktad port. En felriktad port kan orsaka allvarliga skador.

- Portarna måste vara stabila i sig själva eftersom de påverkas av stora drag- och tryckkrafter. Lätta portar av plast eller aluminium ska, om nödvändigt, förstärkas före monteringen. Fråga din återförsäljare om råd.
- Ta bort portlåsningen eller gör funktionsoduglig.
- Använd endast tillåtna fästmaterial (t.ex. pluggar, skruvar). Fästmaterialet måste vara anpassat till materialet på väggar och i tak.
- Kontrollera att porten går lätt.
- Porten måste vara kraftutjämnad.



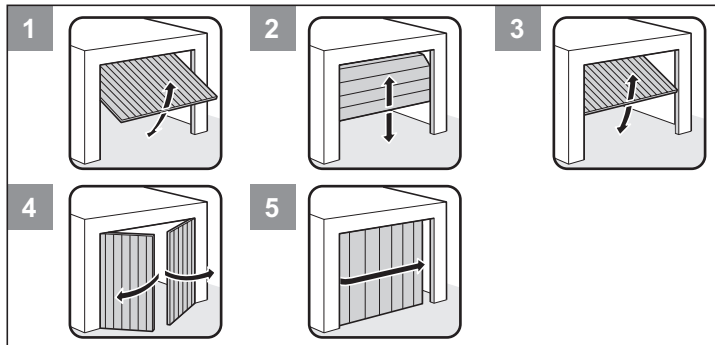
### TEST:

Öppna porten till hälften för hand. Den måste bli stående i det här läget. Löper porten uppåt eller neråt behöver den efterjusteras mekaniskt. Fråga din återförsäljare om råd.

Kontrollera avståndet mellan portens högsta löppunkt (PHP, se bild 11) och taket. Avståndet mellan PHP och C-skenans underkant måste vara minst 5 mm och högst 65 mm varvid skjutmarmen får stå i en vinkel på max. 30° (se bild 11)! Är avståndet mindre måste drivenheten justeras bakåt och en förlängd förlängningsarm monteras. Fråga din återförsäljare om råd.

## Porttyper och tillbehör\*

\* Tillbehör ingår inte i leveransomfånget



Nr.	Porttyp	Tillbehör
1	Svängport	Inga tillbehör behövs
2	Sektionsport med enkel löpskena	Sektionsportsbeslag med bumerang *
2	Sektionsport med dubbel löpskena	Sektionsportsbeslag utan bumerang
2	Takport	Inga tillbehör behövs
3	Vippport	Kurvarm *
4	Flygelport	Flygelportsbeslag *
5	Rullport, sidosektionsport	Fråga din återförsäljare

## Tips för monteringen

- Kontrollera leveransomfånget före monteringen börjar. Det sparar tid och onödigt arbete om en del fattas.
- Monteringen ska genomföras snabbt och säkert av två personer.
- Se till att porten inte kan vrida sig och inte kläms fast i löpskenorna.



### KONTROLL:

Öppna och stäng porten flera gånger på det stället där drivenheten ska monteras. Går det att manövrera porten lätt på det här stället (medan de föreskrivna krafterna hålls) kan drivenheten monteras.

## Nödöppning

Vid ett garage utan separat ingång (t.ex. gångdörr) måste drivenhetens befintliga nödupplåsning kunna manövreras från utsidan. För därför nödupplåsningen utåt. Det kan göras med en bowdenvajer eller ett upplåsningsslås. Härvid bör alltid Backjumpen (DIP-brytare 6 ON) vara påslagen. Se kapitlet "Funktioner och anslutningar - Backjump (DIP 6)".

## Svängportar

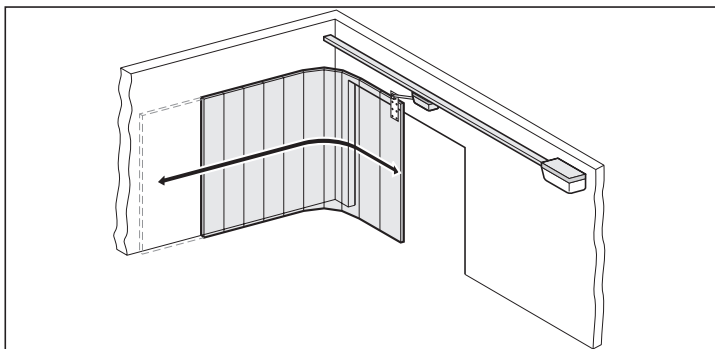
Eftersom den mekaniska låsningen hos en port med drivenhet måste demonteras eller tas ur funktion kan det, beroende på portens konstruktion, vara möjligt att öppna porten ca. 50 mm för hand. För att förhindra detta kan du montera fjädersnäppförslutningar som ytterligare låser porten till drivenheten. De här fjädersnäppförslutningarna är anslutna till drivenheten via ett lås-set och när porten öppnas låses fjädersnäppförslutningarna upp före drivenheten öppnar porten.

## Flygelport, rull- eller sidosektionsport

Vid drivenheten som skjuter en av de ovan nämnda portarna framför sig vid öppningen (se grafik nedan) måste polningen för ådrarna 3 + 4 bytas på direktkopplingslisten. Se kapitlet "Funktioner och anslutningar - Direktkontaktlist".

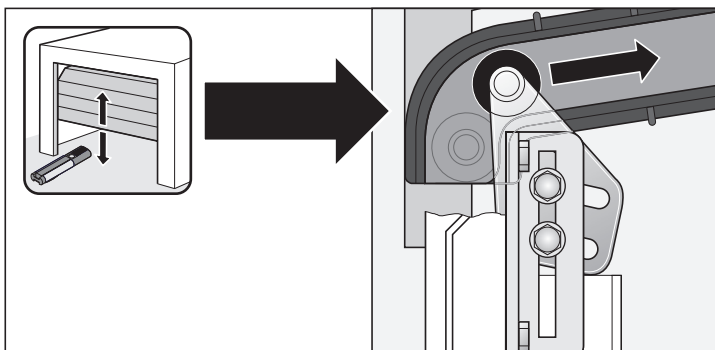


# Montering



**i** Andra impulsgivare är: Fjärrkontroll, funkcody, inre radioknappar och nyckelknapp. Vid fjärrkontroll, funkcody eller inre radioknappar behöver ingen anslutningsledning till drivenheten installeras. Fråga din återförsäljare.

## Inställning av topprulle till en sektionsport



## Urval av monteringsvarianter



### ANVISNING!

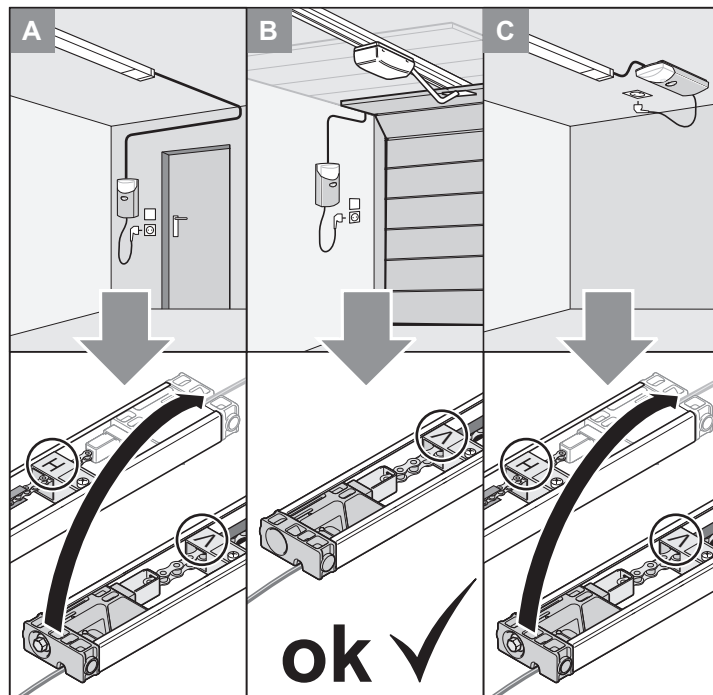
Välj önskad monteringsvariant.  
Vid monteringsvariant (A/C) ska strömtillförseln byggas om!



### OBS!

Kedjekanalens av plast är inte en förpackning - låt den sitta kvar!

Se till att kedjan alltid är fullständigt fastsnäppt i kedjekanalens delar och att alla kedjekanalens delar är sammanförda i linje.



## Förmontering monteringsvariant A/C



### ANVISNING!

Släng förpackningarna i enlighet med reglerna i ditt land.

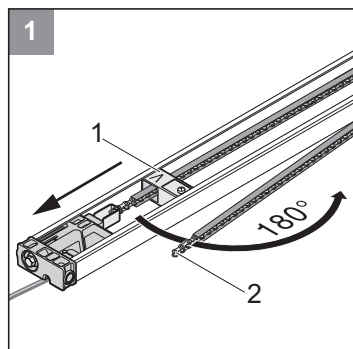
Öppna paketet och kontrollera leveransomfattningen.



### OBS!

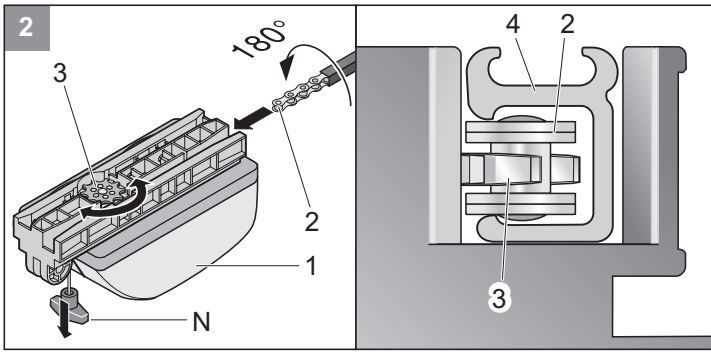
Se till att inga delar ligger direkt på hårt underlag. Använd kartonger, filter eller andra mjuka material som underlag.

Ta upp drivenheten från förpackningen.

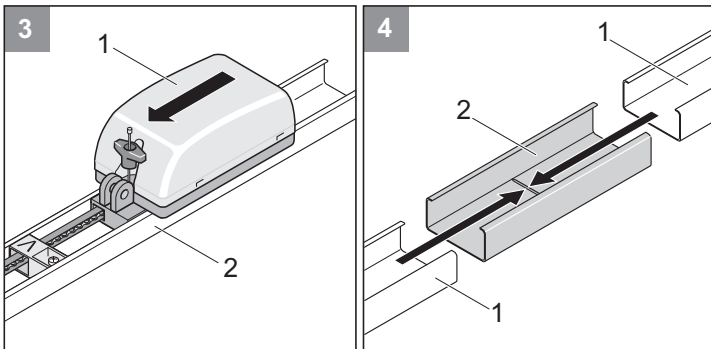


**1** Lossa kopplingsliden (1) och skjut i pilens riktning; fäll ut kedjekanal (2).

# Montering

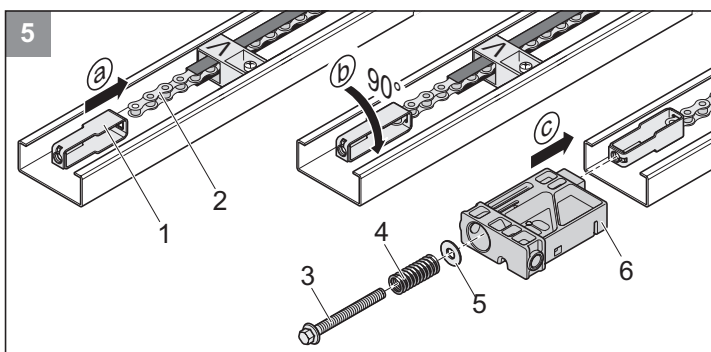
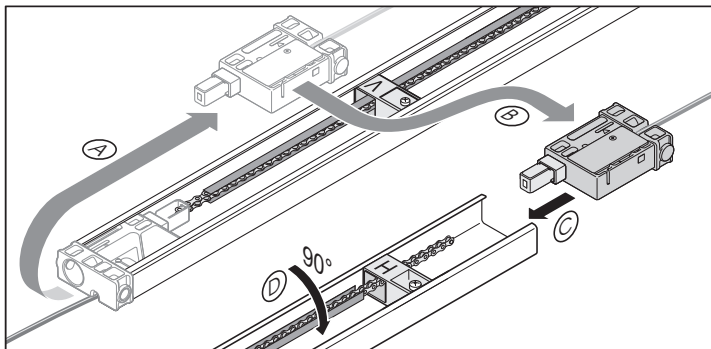


**2** Skjut på löpvagnen (1) på kedjan (2) med kedjekanal (4). Då griper kedjan (2) tag i kedjehjulet (3). Skulle kedjehjulet (3) inte vridas ska du dra i nödupplåsningen (N) en gång. Kedjehjulet (3) är då upplåst.

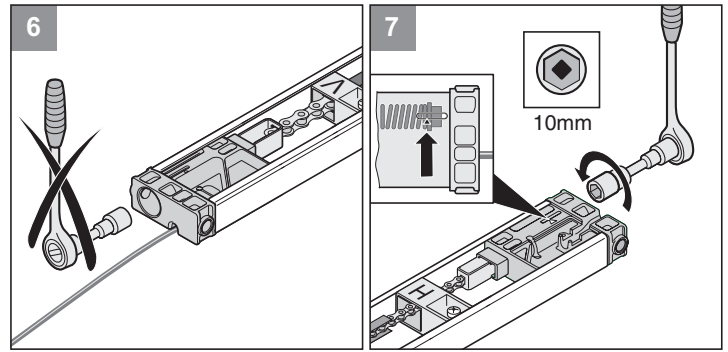


**3** För in löpvagnen med kedja (1) i C-skenan med kopplingsliden "V" (2). Skjutomkopplingens spets "V" måste peka mot löpvagnen.

**4** För samman de två skenorna (1) till anslaget på överskjutningsdelen (2). På så sätt får du en genomgående skena. Vid sammanskjutningen av skenorna ska du se till att kedjan förs genom skjutomkopplingen "H". Skjutomkopplingens spets "H" måste peka mot löpvagnen (1).

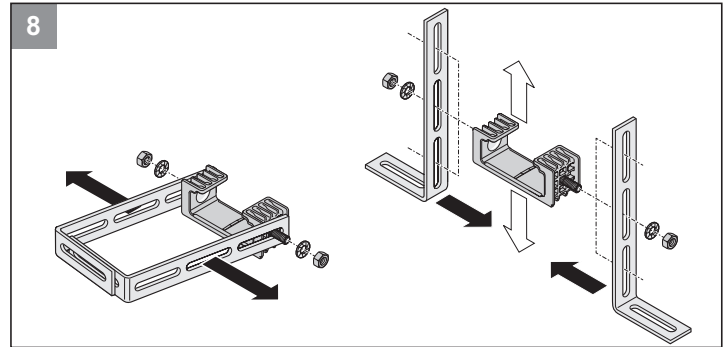


**5** a) Häng in spännelementet (1) i kedjan (2).  
b) Vrid spännelementet 90°.  
c) Skjut in inmatningsdelen (6) i skenan och för igenom spännelementet. Sätt på underläggsbricka (5) och fjäder (4) på spännskruven (3) och skruva in spännskruven (3) i spännelementet.

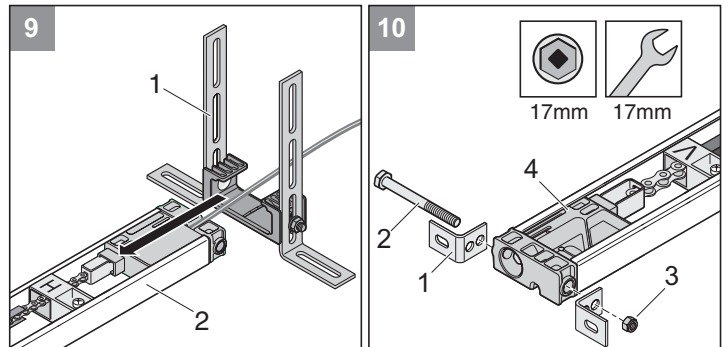


**6** Spänn inte här. Det är förspänt från fabriken.

**7** Spänn kedjan till markeringen (pil).



**8** Demontera två stålvinklar (1) från takupphängningen (2) och montera med mutter (4) och kuggskivor (3) så om avbildat på takhållaren.



**9** Skjut på takupphängningen (1) på C-skenan (2).

**10** Fäst två stötvinklar (2) med skruv (1) och mutter (3) på inskjutningsdelen (4) men dra inte åt helt.

## Förmontering monteringsvariant B



### ANVISNING!

Släng förpackningarna i enlighet med reglerna i ditt land.

Öppna paketet och kontrollera leveransomfattningen.

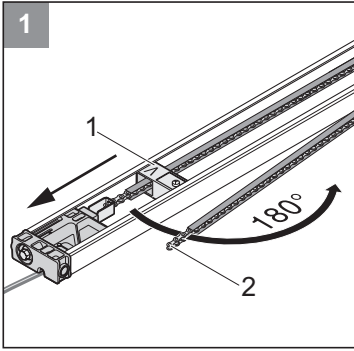


### OBS!

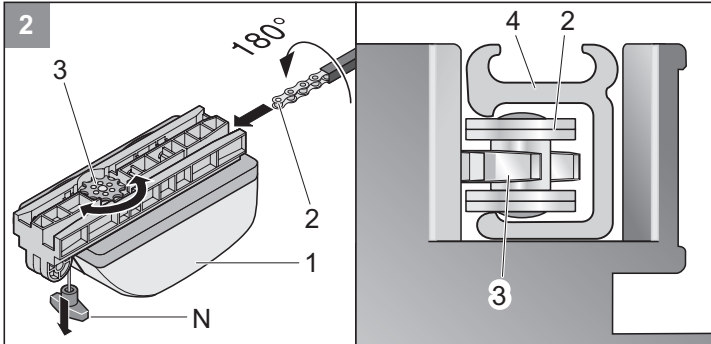
Se till att inga delar ligger direkt på hårt underlag. Använd kartonger, filter eller andra mjuka material som underlag.

Ta upp drivenheten från förpackningen.

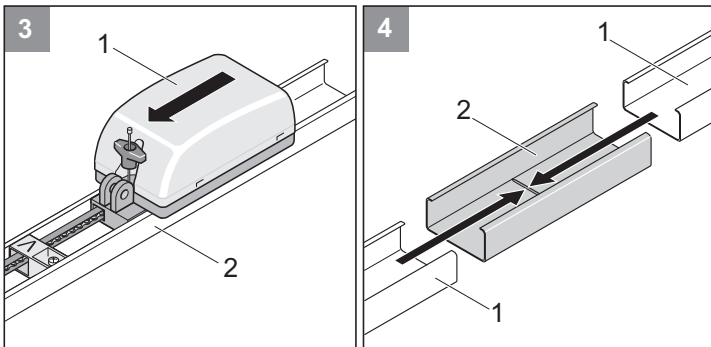
# Montering



**1** Lossa kopplingsliden (1) och skjut i pilens riktning; fäll ut kedjekanal (2).

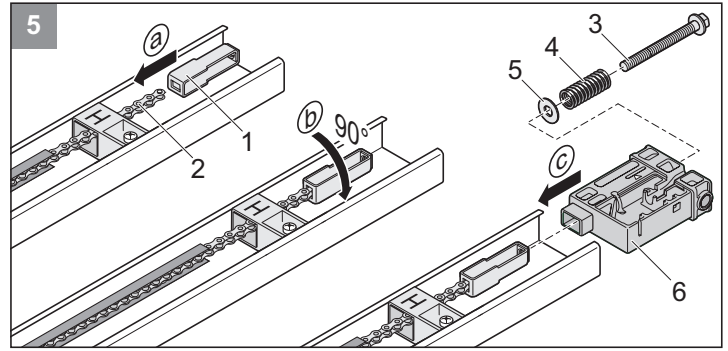


**2** Skjut på löpvagnen (1) på kedjan (2) med kedjekanal (4). Då griper kedjan (2) tag i kedjehjulet (3). Skulle kedjehjulet (3) inte vridas ska du dra i nödupplåsningen (N) en gång. Kedjehjulet (3) är då upplåst.

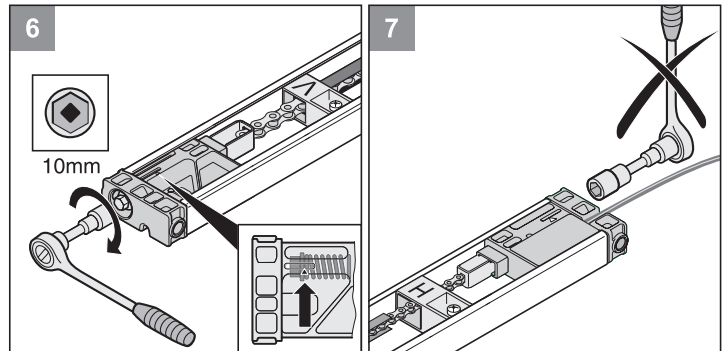


**3** För in löpvagnen med kedja (1) i C-skenan med kopplingsliden "V" (2). Skjutomkopplingens spets "V" måste peka mot löpvagnen.

**4** För samman de två skenorna (1) till anslaget på överskjutningsdelen (2). På så sätt får du en genomgående skena. Vid sammanskjutningen av skenorna ska du se till att kedjan förs genom skjutomkopplingen "H". Skjutomkopplingens spets "H" måste peka mot löpvagnen (1).

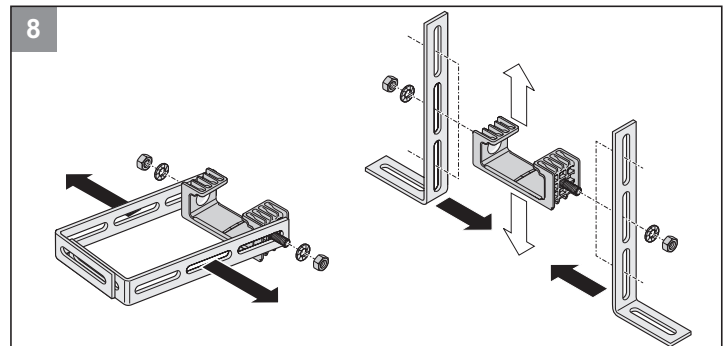


**5** a) Häng in spännelementet (1) i kedjan (2).  
b) Vrid spännelementet 90°.  
c) Skjut in inmatningsdelen (6) i skenan och för igenom spännelementet. Sätt på underläggsbricka (5) och fjäder (4) på spännskruven (3) och skruva in spännskruven (3) i spännelementet.

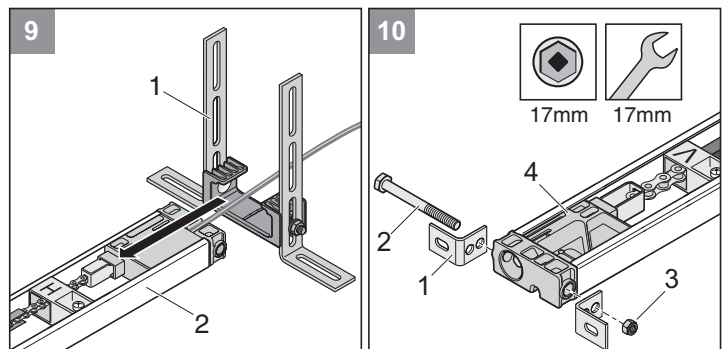


**6** Spänn kedjan till markeringen (pil).

**7** Spänn inte här. Det är förspänt från fabriken.



**8** Demontera två stålvinklar (1) från takupphängningen (2) och montera med mutter (4) och kuggskivor (3) så om avbildat på takhållaren.



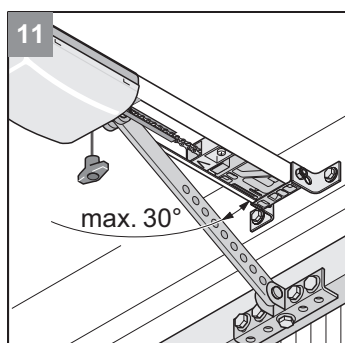
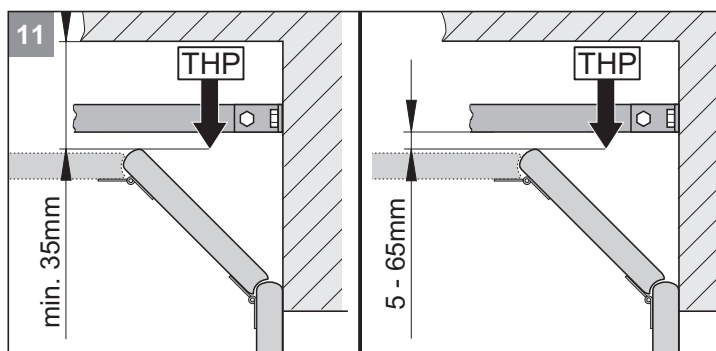
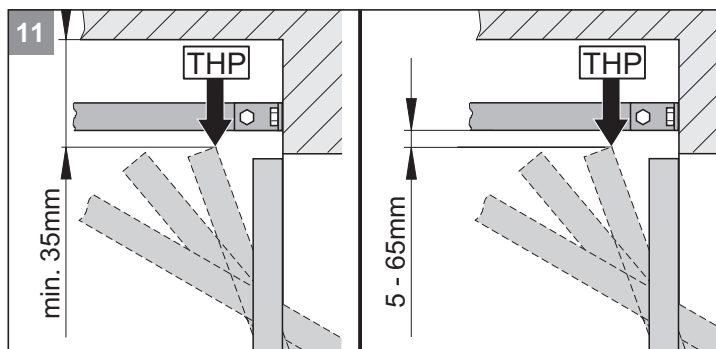
**9** Skjut på takupphängningen (1) på C-skenan (2).

**10** Fäst två stötvinklar (2) med skruv (1) och mutter (3) på inskjutningsdelen (4) men dra inte åt helt.

# Montering

## Montering (exempel variant B)

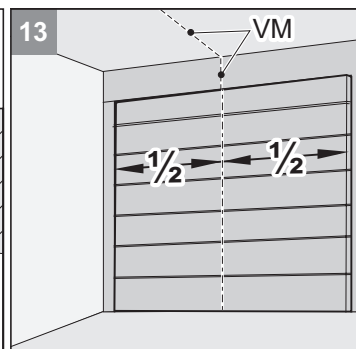
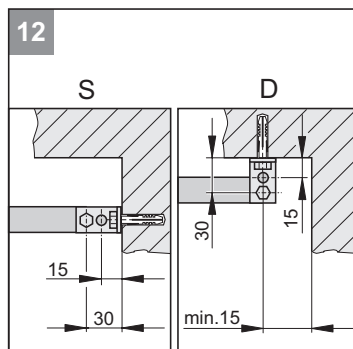
**OBS!**  
Använd en halksäker och stabil steg!



**i** **ANVISNING!**  
Är avståndet mellan tak och C-skenans underkant större än 245 mm ska takupphängningen förlängas (med hålbånd).

**i** **ANVISNING!**  
Tänk på att avståndet minskas manuellt om ett porthandtag sätts på portens mitt. Porten måste kunna löpa fritt.

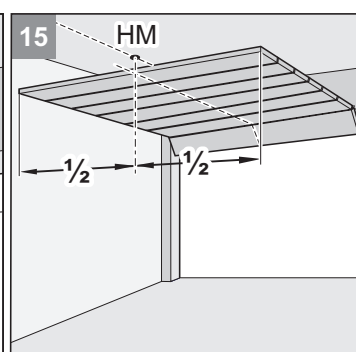
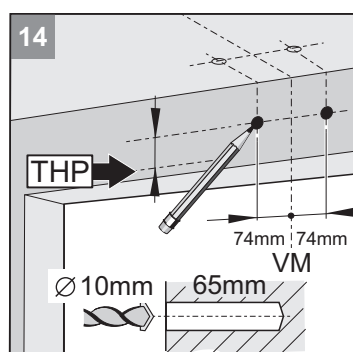
**11** Förmedla portens högsta punkt (PHP):  
Öppna porten och mät det minsta avståndet (min. 35 mm) mellan portens överkant och taket. Avståndet mellan PHP och C-skenans underkant måste vara minst 5 mm och högst 65 mm varvid skjutarmen under den stängda porten får stå i en vinkel på max. 30°!



**i** **ANVISNING!**  
Vid takmontering (D) ska du om möjligt använda borrhål med avstånd 15 mm. Lågre vipplutning för fästvinkeln.

**12** Drivenheten kan monteras på stötar (S) eller på taket (D).

**13** Mät ut portmitten fram (VM) och markera på port och stöt eller tak.

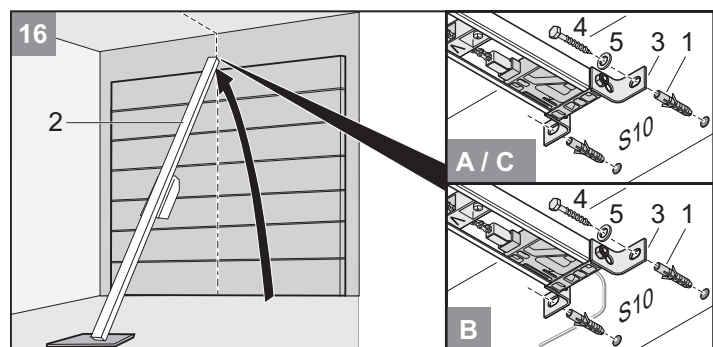


**14** Sätt markeringen 74 mm till höger och vänster från portens mitt (VM) på samma höjd på stöt eller tak (se bild 9). Borra två hål (Ø 10 x 65 mm djupa).

**i** **ANVISNING!**  
Använd skyddsglasögon när du borrar!  
Beakta takets tjocklek, särskilt vid betonggarage!

**15** Öppna porten. Över för markeringen från portens mitt till taket (HM). Stäng porten.

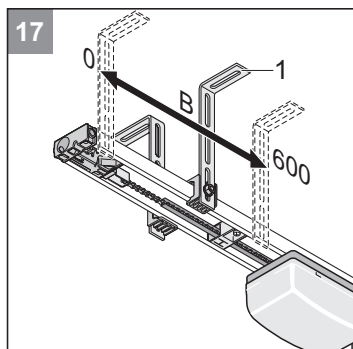
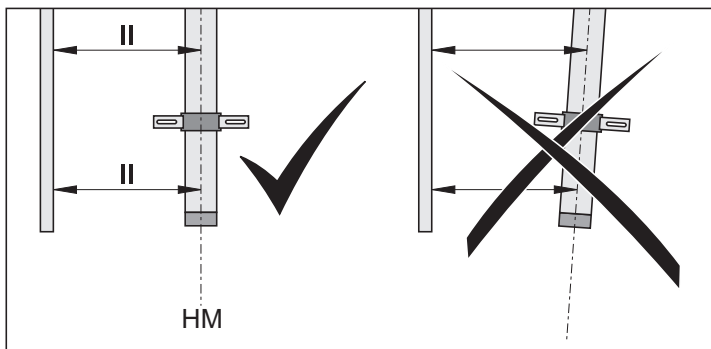
**i** **ANVISNING!**  
Skydda skenan från skador!



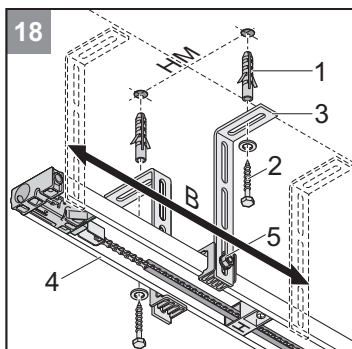
**16** Sätt in plugg (1). Lyft drivenheten (2) där framme. Skruva fast stötsbeslaget (3) fram med två skruvar (4) och U-brickor (5).

# Montering

**OBS!**  
**Montera alltid drivenheten parallellt till portens löpskenor.**



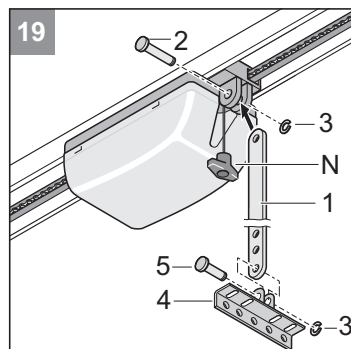
**17** Lyft upp drivenheten.  
 Justera takupphängningen (1). Läget bör ligga i område (B = 0 ...600 mm).



**18** Justera drivenheten horisontellt mot portmitten bak (HM).  
 Markera borrhningen. Borra två hål (Ø 10 x 65 mm djupa).

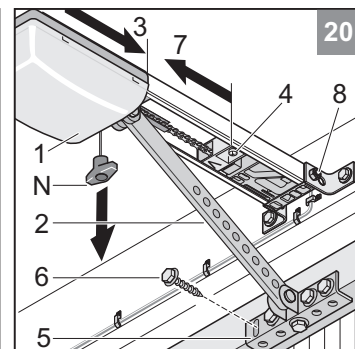
**i** **ANVISNING!**  
**Använd skyddsglasögon när du borrar! Beakta takets tjocklek, särskilt vid betonggarage!**

Sätt in plugg (1). Sätt på två skruvar (2) med U-brickor (3).  
 Dra åt skruvarna (2) ordentligt.  
 Justera C-skenan (4) i höjdriktning (t.ex. med ett vattenpass).  
 Om nödvändigt kan du flytta skruvarna (5). Skruva fast skruvarna (5).



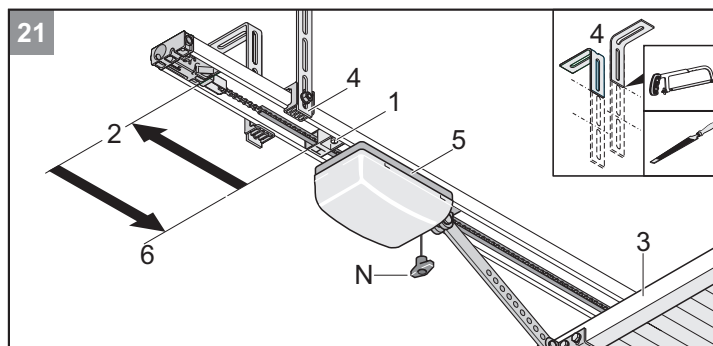
**i** **ANVISNING!**  
**Använd skruvar som är lämpade för portmaterialet.  
 Använd skyddsglasögon när du borrar!**

**19** Montera stötstång (1):  
 För in långa bultar (2) och skjut på klämsäkringen (3).  
 Fäst portbeslagsvinkeln (4) på stötstången (1) med korta bultar (5) och skjut på klämsäkringen (3).



**20** Dra en gång i nödupplåsningsslinan (N). Löpvagnen (1) är upplåst.  
 Dra åt skruven (8) på stötbeslaget.  
 Skjut löpvagnen (1) med stötstången (2) längst fram (3). Lossa om nödvändigt skjutomkopplaren (4).  
 Justera portbeslagsvinkeln (5) till portens mitt (VM) och markera 5 borrhål. Borra 5 hål (Ø 5 mm).

Sätt in 5 sextantskruvar (6) och dra åt ordentligt.  
 Lossa skjutomkopplaren (4) och skjut bort till löpvagnen (7).  
 Dra åt skruven från skjutomkopplaren (4).



**i** **ANVISNING!**  
**Korta överstående takupphängning (4) (t.ex. såga eller grada av).**

**21** Lossa den bakre skjutomkopplaren (1) och skjut bak helt till anslaget (2).  
 Öppna porten (3) för hand.  
 Skjut skjutomkopplaren (1) ända bort till löpvagnen (5). Dra åt skruven på skjutomkopplingen (1).



# Montering

## Montering och anslutning av styrningshölje

### Urval av monteringsvariant



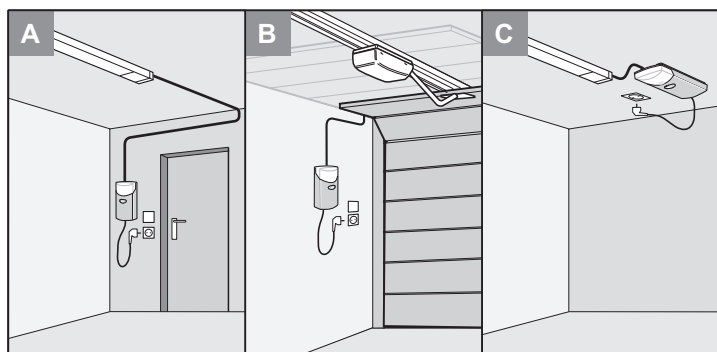
**OBS!**

1. Platsfasta styr- eller regleringsanordningar måste sättas inom synhåll från porten. De får dock inte placeras i närheten av delar som rör sig och måste fästas på en höjd av minst 1,5 m.



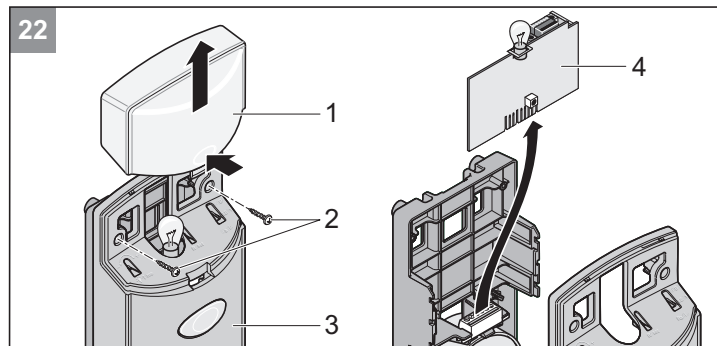
**ANVISNING!**

Lägg alltid kabeln fast. Lägg kabeln så att en utmontering av strömtillförseln är möjlig vid variant A (lägg med slinga om kabeln läggs rätvinkligt mot C-skenan).



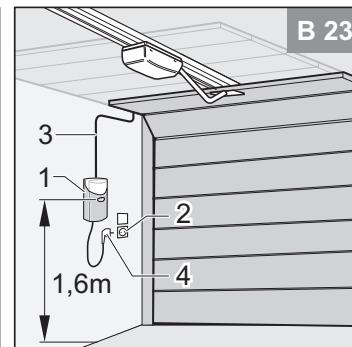
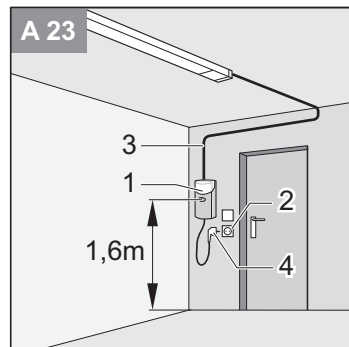
**OBS!**

Fara p.g.a. elektrisk ström!  
Ta endast på styrningen (4) på den yttre kanten!  
Berör inte de elektroniska komponenterna!



- 22** Ta bort ljuskåpan (1). Lossa på skruvarna (2) och fäll upp kåpan (3), ta ut styrningen (4).

### Monteringsvariant A/B



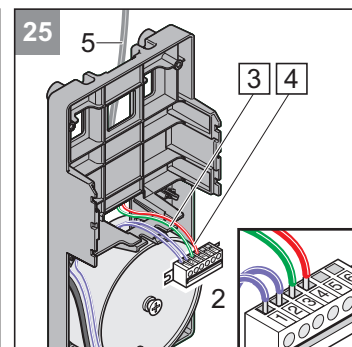
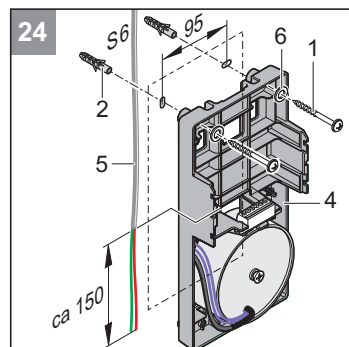
- 23** Välj en lämplig plats för styrningshöljet (1) i närheten av en befintlig väggkontakt (2). Minsta höjd från marken - 1,6 m.



**OBS!**

Beakta styrningshöljets (1) monteringsläge.  
Beakta styrledningens (3) maximalt tillåtna längd 6900 mm; förläng inte!

- 23** Installera styrledningen (3) (24 V) till styrhöljet (1) i garaget. Sätt inte in i nätkontakten (4) än!



**OBS!**

Borra inte tillredningen till väggkontakten!  
Sätt inte in nätkontakten än!

- 24** Borra 2 hål (Ø 6 x 40 mm djupa). Sätt in pluggar (2) i borrhålen.

Fixera styrningshöljet med 2 skruvar (1) och 2 brickor (6), justera och skruva fast.

- 25** För in styrledningen (5) ände på baksidan i styrningshöljet (4).

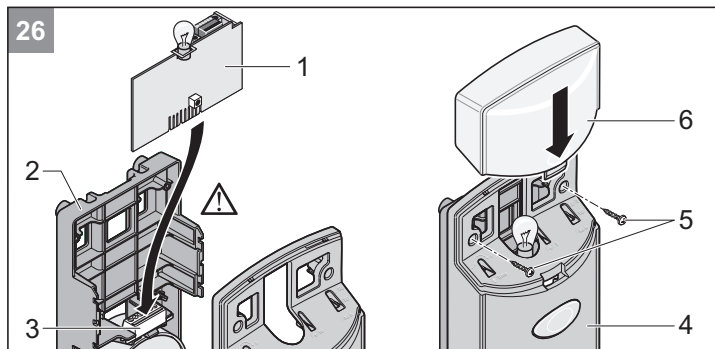
Anslut styrledningen (5): Anslut ådern med avtryck 3 (grön) till klämma 3 och ådern med avtryck 4 (röd) till klämma 4 på direktkontaktlisten (2). Korta ev. av styrledningen (5).



**ANVISNING!**

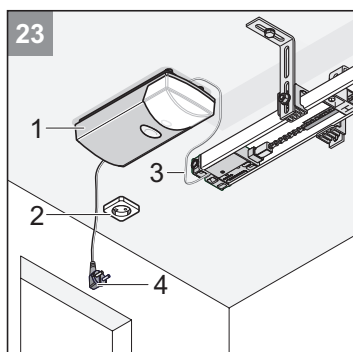
Vid flygelportar ska du ansluta ådern med avtryck 3 (grön) till klämma 4 och ådern med avtryck 4 (röd) till klämma 3 på direktkontaktlisten (2).

# Montering



**26** För in styrkrets-kortet (1) i grundhållaren (2) och sätt in i direktkontaktlistan (3). Sätt på kåpan (4) och skruva fast med skruvar (5). Sätt på ljuskåpan (6).

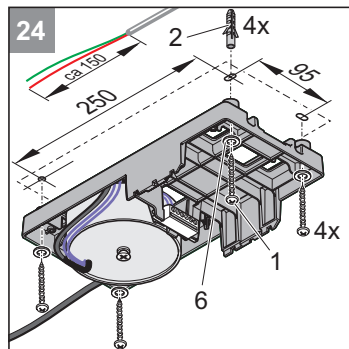
## Monteringsvariant C



**23** Välj en lämplig plats för styrningshöljet (1) i närheten av en befintlig väggkontakt (2).

**OBS!**  
Beakta styrningshöljets (1) monteringsläge.  
Beakta styrledningens (3) maximalt tillåtna längd 6900 mm; förläng inte!

Installera styrledningen (3) (24 V) till styrhöljet (1) i garaget. **Sätt inte in nätkontakten (4) än!**



**OBS!**  
**Borra inte tilliedningen till väggkontakten!**  
**Sätt inte in nätkontakten än!**

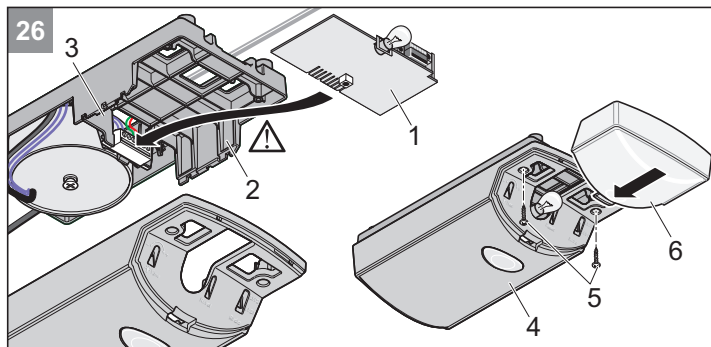
**24** Borra 4 hål (Ø 6 x 40 mm djupa). Sätt in pluggar (2) i borrhålen. Leveransomfattning 2x pluggar, 2x skruvar och 2 brickor.

Fixera styrningshöljet med 4 skruvar (1) och 4 brickor (6), justera och skruva fast.

**25** För in styrledningen (5) ände på baksidan i styrningshöljet (4).

Anslut styrledningen (5): Anslut ådern med avtryck 3 (grön) till klämma 3 och ådern med avtryck 4 (röd) till klämma 4 på direktkontaktlistan (2). Korta ev. av styrledningen (5).

**i** **ANVISNING!**  
Vid flygelportar ska du ansluta ådern med avtryck 3 (grön) till klämma 4 och ådern med avtryck 4 (röd) till klämma 3 på direktkontaktlistan (2).



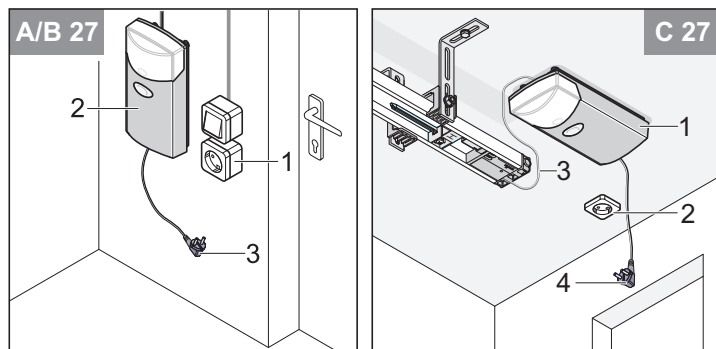
**26** För in styrkrets-kortet (1) i grundhållaren (2) och sätt in i direktkontaktlistan (3). Sätt på kåpan (4) och skruva fast med skruvar (5). Sätt på ljuskåpan (6).



# Montering

## Montera väggkontakten

- ⚠ OBS!**  
Väggkontakten får endast monteras av elektriker.  
Säkra väggkontakten med en säkring (16 A styrka).  
Beakta gällande föreskrifter (t.ex.: VDE)!



- 27** Montera väggkontakten (1) på ett avstånd av ca. 0,5 m till styrningshöjlet (2) på väggen (variant A/B) eller i taket (variant C).  
Installera och anslut förbindelseledningen från väggkontakten (1) till elnätet.

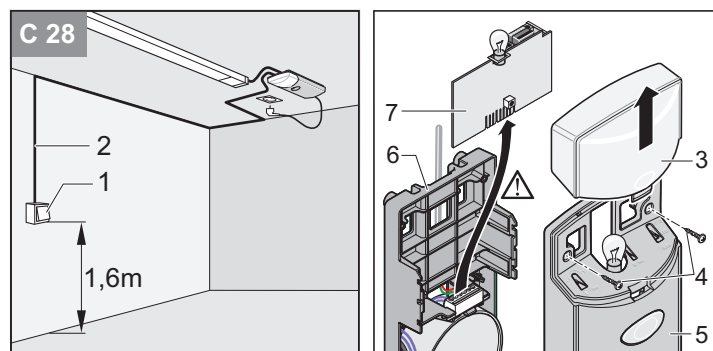
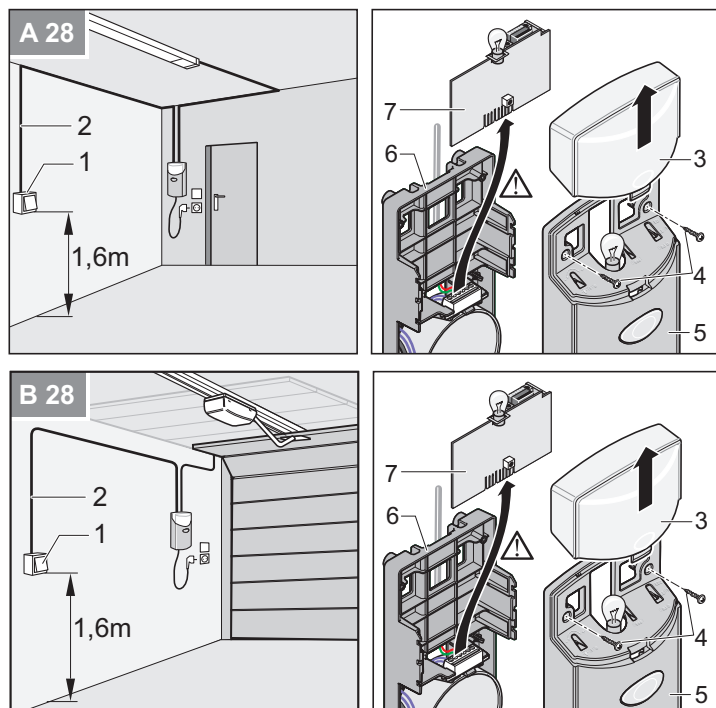
- ⚠ OBS!**  
Stick ännu inte in nätkontakten (3) i väggkontakten.

## Sedan ska du montera och ansluta knappen

- ⚠ OBS!**  
Använd endast anslutning för potentialfria stängningskontakter. Den främmande spänningen är skadad eller förstör styrningen.

- i ANVISNING!**  
Montering av en ytterligare knapp är endast nödvändig om en ytterligare knapp behövs förutom den som redan finns inbyggd.

- i ANVISNING!**  
Lägg aldrig knappkabeln längs en strömledning eftersom det kan orsaka störningar i styrningen.



- 28** Montera knappen (1) på ett lämpligt, väl tillgängligt ställe i garaget.  
Minsta höjd från marken: 1,6 m.  
Installera knappkabeln (2) i garaget. Anslut kabeländan till knappen (1).

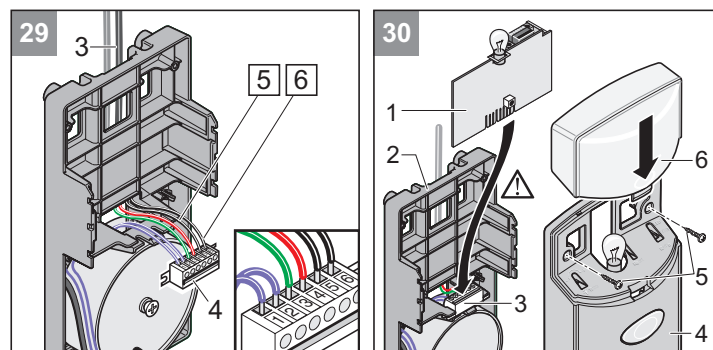
- ⚠ OBS!**  
Fara p.g.a. elektrisk ström!  
Ta endast på styrningen (4) på den yttre kanten!  
Berör inte de elektroniska komponenterna!

- 28** Ta bort ljuskåpan (3). Lossa på skruvarna (4) och fäll upp kåpan (5).  
Dra styrkrets-kortet (1) uppåt från grundhållaren (6).

- ⚠ OBS!**  
Efter monteringen måste du absolut kontrollera om drivenheten är korrekt inställd och backar när den träffar på ett 50 mm högt hinder på marken.

- ⚠ OBS!**  
Efter monteringen måste du absolut kontrollera om drivenheten stoppar när den belastas med en vikt på 20 Kg som är fäst i mitten på portens underkant.

- ⚠ OBS!**  
Efter monteringen ska du säkerställa att portens delar inte når in på offentliga gångvägar eller gator.



- i ANVISNING!**  
Anslut eventuella nyckelknappar (potentialfria slutarkontakter) parallellt på klämma 5 + 6.

- 29** Anslut knappkabeln (3) till klämma 5 + 6 på direktkontaktlisten (4).

- 30** För in styrkrets-kortet (1) i grundhållaren (2) och sätt in i direktkontaktlisten (3). Sätt på kåpan (4) och skruva fast med skruvar (5). Sätt på ljuskåpan (6).

# Idrifttagning

## Säkerhetsanvisningar



### RISK FÖR SKADOR!

Kraftinställningen är säkerhetsrelevant och måste utföras med yttersta noggrannhet av en fackman. Vid otillåtet hög kraftinställning kan människor, djur eller föremål skadas. Välj så låg kraftinställning som möjligt för att hinder ska registreras så snabbt och säkert som möjligt.



### FALLRISK!

Genom att trycka på nödupplåsningen kan porten röra sig okontrollerat om fjädrar är svaga eller brutna eller om porten inte är optimal viktutjämnad.



### ANVISNING!

Efter montering av drivenheten måste personen som är ansvarig för monteringen enligt maskindirektiv 2006/42/EG utställa en EG-försäkran om överensstämmelse för portanläggningen samt sätta på CE-märkningen och en typskylt. Detta gäller även i privata områden och även om drivenheten monteras på en befintlig, manuellt manövrerad port. De här underlagen samt monterings- och bruksanvisning till drivenheten stannar hos användaren.

## Ställa in ändlägena Port NER + UPP

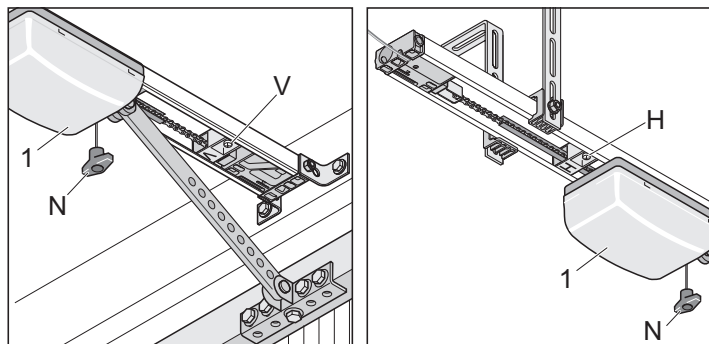


### ANVISNING!

Öppna eller stäng porten för hand under inställningsarbetet, inte med den låsta drivenheten.

Drivenhetens löpväg kan förlängas resp. förkortas med hjälp av skjutomkoppling (V + H).

Kontrollera att porten öppnar och stänger fullständigt. Är detta inte fallet måste löpvägen resp. ändlägena ställas in.



### Ändläge port NER

1. Lås upp löpvagnen. Dra en gång i nödupplåsningsslinan (N). Löpvagnen måste kunna föras hit och dit manuellt.
2. Stäng porten för hand.
3. Lossa skjutomkopplingen (V) och skjut mot löpvagnen tills det klickar till.  
⇒ Ändbrytaren kopplar.
4. Skruva fast skjutomkopplingen (V).

### Ändläge port UPP

1. Öppna porten för hand.
2. Lossa skjutomkopplingen (H) och skjut mot löpvagnen tills det klickar till.  
⇒ Ändbrytaren kopplar.
3. Skruva fast skjutomkopplingen (H).
4. Stäng porten för hand.

### Lås löpvagnen (1):

1. Dra en gång i nödupplåsningsslinan (N).
2. Skjut löpvagnen en bit för hand tills kedjehjulet hörbart snäpper fast.  
⇒ Kedjehjulet klickar starkt när det fastnar.

## Programmera drivenheten.

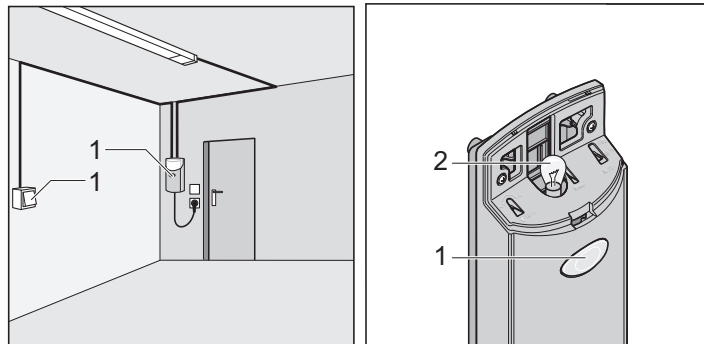
Styrningen har en automatisk kraftinställning. Vid de båda portrörelserna "UPP" och "NER" läser styrningen automatiskt av den nödvändiga kraften sparar den när ändläget har nåtts.



### OBS!

Före du sätter i nätkontakten ska du säkerställa att strömkällans spänning stämmer överens med drivenhetens spänning som är angiven på typskylten.

1. Sätt i nätkontakten.  
⇒ Lampan (2) blinkar.



### ANVISNING!

Drivenhetens första rörelse efter att nätspänningen har anslutits måste alltid vara Port UPP. Är det inte fallet ska du byta kabeln på klämmorna 3 + 4.

2. Tryck på knappen (1).  
⇒ Porten öppnas till ändläget Port UPP eller är öppnad.
3. Tryck på knappen (1).  
⇒ Porten stängs till ändläget Port NER.
4. Genomför en styrningsåterställning. Styrningsåterställning beroende på driftstyp: se kapitlet "Drift/manövrering - Styrningsåterställning".

### Genomför följande process 2 gånger:

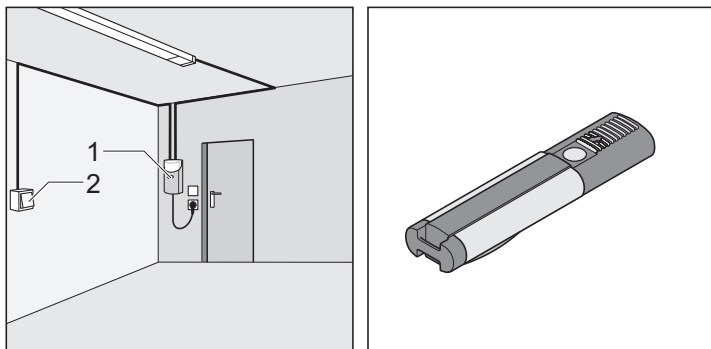
1. Tryck på knappen (1) 1 gång.  
⇒ Porten öppnas till skjutomkopplingen (H, Port UPP).  
⇒ Lampan (2) blinkar.
2. Tryck på knappen (1) 1 gång.  
⇒ Porten stänger till skjutomkopplingen (V, Port NER).  
⇒ Lampan (2) blinkar.
3. Om lampan (2) lyser har kraftvärdena lästs in och sparats.  
⇒ Drivenheten har programmerats!

### Kontrollera ändlägena Port UPP + NER

Drivenhetens löpväg kan förlängas resp. förkortas med hjälp av skjutomkoppling.

Kontrollera att porten öppnar och stänger fullständigt. Gör den inte det måste löpvagnen ställas in.

# Idrifttagning



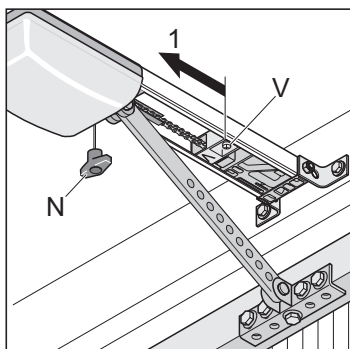
1. Tryck på kommandogivare (t.ex.: knapp, fjärrkontroll o.s.v.) 1 gång.  
⇒ Porten öppnas till ändläget Port UPP eller är öppnad.
2. Kontrollera att porten når det önskade ändläget.  
⇒ Efterjustera ev. ändlägena. Se kapitlet "Idrifttagning - ställa in portens ändlägen ner + upp".

## Kontrollera nödupplåsningen



### ANVISNING!

Vid sektions- eller takportar kan du aktivera Backjump med DIP-brytare 6 vilket avlasta drift- och portmekaniken. Enklare manövrering av nödupplåsningen.



1. Stänga porten med drivenheten.
2. Dra i nödupplåsningen (N) 1 gång.  
Går det inte att manövrera nödupplåsningen ska du lossa ändbrytaren (V) och skjuta en bit i riktning (1).
3. Öppna porten med drivenheten och stäng igen.  
Kontrollera nödupplåsningen på nytt.

## Kontrollera kraftinställningen

Varje gång porten kör kontrollerar styrningen det sparade kraftvärdet mot de faktiskt nödvändiga värdena och anpassar automatiskt det sparade värdet när ändläget nås.

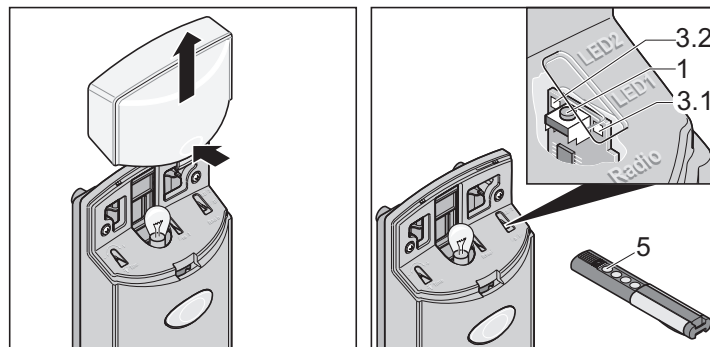
Kontroll: Se kapitlet "Underhåll och skötsel - Regelbunden kontroll".

## Programmera fjärrkontrollen



### ANVISNING!

Före den första programmeringen av fjärrkontrollen ska radiomottagarens minne alltid raderas komplett.



### Radera radiomottagarens minne

1. Ta av ljuskåpan.
2. Tryck på programmeringsknappen (1) och håll nertryckt.  
⇒ Efter 5 sekunder blinkar LED (3.1 eller 3.2).  
⇒ Efter ytterligare 10 sekunder lyser LED (3.1 eller 3.2).  
⇒ Efter totalt 25 sekunder lyser alla LEDs (3.1 + 3.2).
3. Släpp programmeringsknappen (1) - raderingen är avslutad.

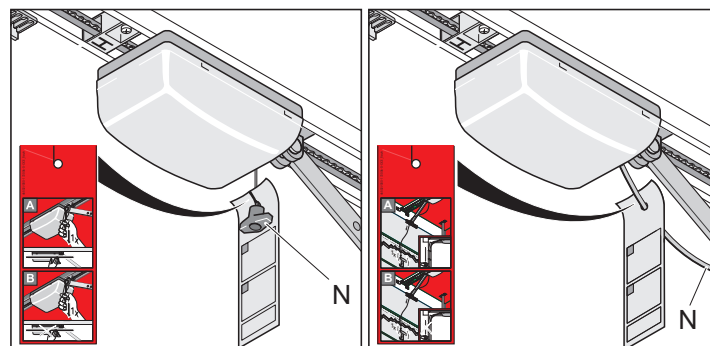
### Programmera fjärrkontrollen

1. Tryck på programmeringsknappen (1).
  - 1x för kanal 1, LED (3.1) lyser.
  - 2x för kanal 2, LED (3.2) lyser.⇒ Skickas ingen kod inom 10 sekunder kopplar radiomottagaren om till normaldrift.
2. Tryck på önskad fjärrkontrollsknapp (5) tills LED (3.1 / 3.2) slocknar - beroende på vilken kanal som valts.  
⇒ LED slocknar - programmeringen är avslutad.  
⇒ Fjärrkontrollen har överfört radiokoden till radiomottagaren.
3. För ytterligare programmering av fjärrkontrollen upprepar du de översta stegen. Max. 112 minnesplatser på radiomottagare står till förfogande.

### Avbryt programmeringsläget:

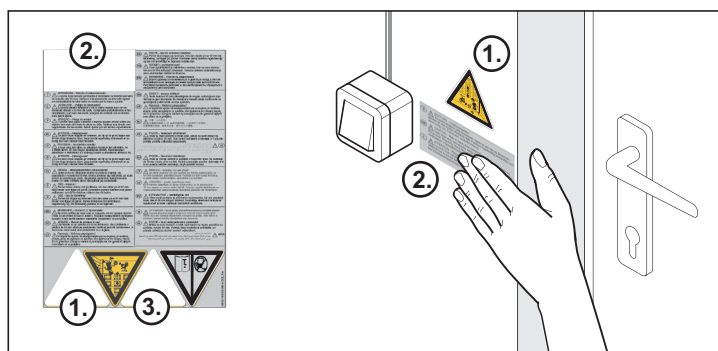
Tryck på programmeringsknappen (1) så många gånger tills ingen mer LED lyser.

## Montera anvisningsskylten



Häng anvisningsskylten rörande nödupplåsningens funktion i nödupplåsningens lina.

## Sätt på varningsskylt



Sätt fast varningsskyltar (text + trekant) på ett tydligt ställe, t.ex.: bredvid knappen (trekant) och på portflygeln (text + trekant).



### ANVISNING!

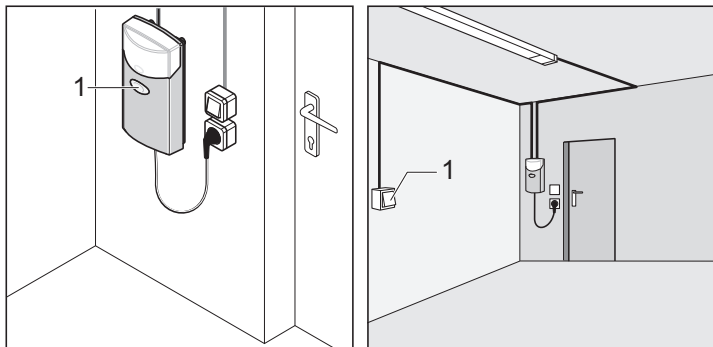
Se sida 26 "Rengöra kedja och drivskena".

- ③ Sätt på dekalen på ett väl synligt ställe i närheten av löpskenan.

## Säkerhetsanvisningar

- Titta alltid på porten när den rör sig och håll personer borta från den tills porten är fullständigt öppen eller stängd.
- Ta aldrig på löpande port eller rörliga delar.
- Kör först igenom porten när den är helt öppen.
- På portens mekanik eller stängningskanter kan det uppstå faror genom klämnings- eller skärställen.

## Öppna porten



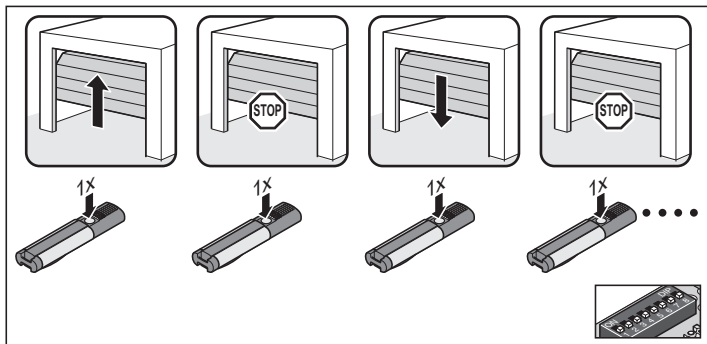
1. Tryck på knapp (1) eller fjärrkontrollsknappen 1 gång för att öppna porten.
2. Vid portrörelse "UPP" ska du trycka på knappen (1) en gång till.  
⇒ Porten blir stående (beroende av DIP-brytare 3).
3. Vid stoppad port ska du trycka på knapp (1) en gång till.  
⇒ Porten stänger (beroende av DIP-brytare 7).

## Stäng porten

1. Tryck på knapp (1) eller fjärrkontrollsknappen 1 gång för att stänga porten.
2. Vid portrörelse "NER" ska du trycka på knappen (1) en gång till.  
⇒ Porten blir stående (beroende av DIP-brytare 7).
3. Vid stoppad port ska du trycka på knapp (1) en gång till.  
⇒ Porten öppnar (beroende av DIP-brytare 7).

## Portrörelsernas impulsföljd

Ställa in impulsföljd med DIP-brytare 7.



**DIP 7 OFF, standardinställning vid alla drivenheter (se bild):**

- upp - stopp - ner - stopp - upp - ...

**DIP 7 ON:**

- Knapp 1: upp - stopp - upp - stopp - ...
- Knapp 2: ner - stopp - ner - stopp - ...

## Nödöppning



**OBS!**

Nödupplåsningen är uteslutande till för att öppna eller stänga porten vid nödfall, t.ex.: strömbortfall eller defekter hos drivenheten. Den är inte avsedd för att öppna eller stänga porten ofta. Det kan skada drivenheten eller porten.



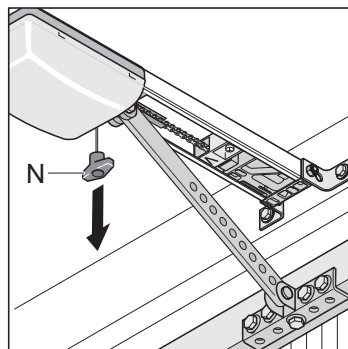
**FALLRISK!**

Vid nödupplåsning kan porten öppnas eller stängas självständigt p.g.a. fjäderbrott eller felaktig inställning av viktutjämnningen. Drivenheten kan skadas eller förstöras.



**ANVISNING!**

Porten kan låsas och låsas upp i alla ställningar.



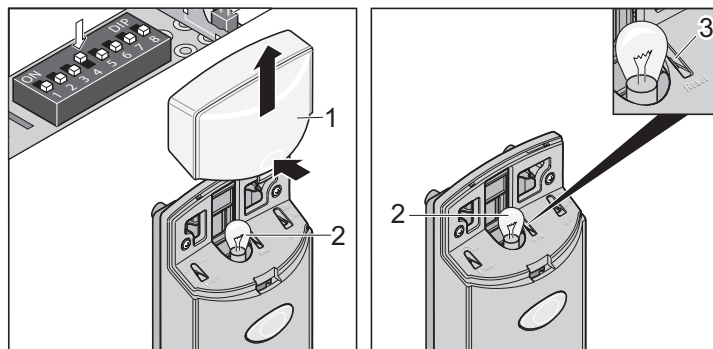
1. Dra en gång i nödupplåsningsslinan (N).  
⇒ Drivenheten löper fritt och porten kan manövreras för hand.
2. Dra än en gång i nödupplåsningsslinan (N).  
⇒ Drivenheten snäpper fast och porten kan bara röra sig motoriskt.



**ANVISNING!**

Finns det i porten en gångdörr men ingen gångdörrssäkring ska du montera en gångdörrssäkring (se tillbehörsanvisning). Finns det ingen gångdörr i porten och ingen andra ingång i garaget ska du montera upplåsningsslåset eller bowdenvajern för upplåsning från utsidan (se tillbehörsanvisning).

## Styrningsåterställning



1. Ta bort ljuskåpan (1).
2. Tryck på knappen (3) tills glödlampan (2) slocknar.  
⇒ Glödlampa (2) av - kraftvärdet har raderats.
3. Släpp knappen (3).  
⇒ Glödlampan (2) blinkar och styrningsåterställningen har genomförts.



# Drift / villkor

Beroende på DIP-brytare är varianterna av glödlampa olika:

- DIP-brytare 4 ON, glödlampan (2) lyser efter styrningsåterställningen.
- DIP-brytare 4 OFF, glödlampan (2) blinkar efter styrningsåterställningen.



## ANVISNING!

Efter en styrningsåterställning måste drivenheten programmeras om.

## Mellanstopp

Vid ett mellanstopp genom manövrering av en knapp eller fjärrkontrollen stoppar drivenheten direkt. Vid nästa kommando kör drivenheten i motsatt riktning, se kapitlet "Drift/manövrering - Portrörelsernas impulsföljd".

## Säkerhetsstopp 1 (kraftavstängning)

Vid en kraftavstängning stoppar drivenheten eller vänder riktning. Vid nästa kommando kör drivenheten i motsatt riktning, se kapitlet "Drift/manövrering - Portrörelsernas impulsföljd".

- Säkerhetsstopp när porten stängs - porten vänder riktning.
- Säkerhetsstopp när porten öppnas - porten stannar.

## Säkerhetsstopp 2 (säkerhetsingång)

När säkerhetsingången utlöses (t.ex. eftersom någon går genom ljusbommen) - stoppar, vänder eller öppnar drivenheten, beroende på inställningen hos DIP-brytaren:

Beskrivningarna av och inställningsmöjligheterna med DIP-brytarna hittar du i kapitlet "Funktioner och anslutningar - Hinderavkänning".

### Fabriksinställning DIP-brytare 1 och 3 OFF:

- Aktiveras säkerhetsingången när porten stängs vänder den riktning.
- Aktiveras säkerhetsingången när porten öppnas följer ingen reaktion (porten fortsätter att öppnas).

## Överbelastningsskydd

Överlastas drivenheten när den öppnar eller stänger känner styrningen av det och stoppar driften. Efter ca. 20 sekunder eller en styrningsåterställning frigör styrningen överlastningssäkring.

Drivenheten kan tas i drift igen.

## Drift efter strömavbrott

Vid strömavbrott sparas de inställda kraftvärdena. Drivenhetens första rörelse efter ett strömbortfall när alltid Port UPP.

## Radiomottagare



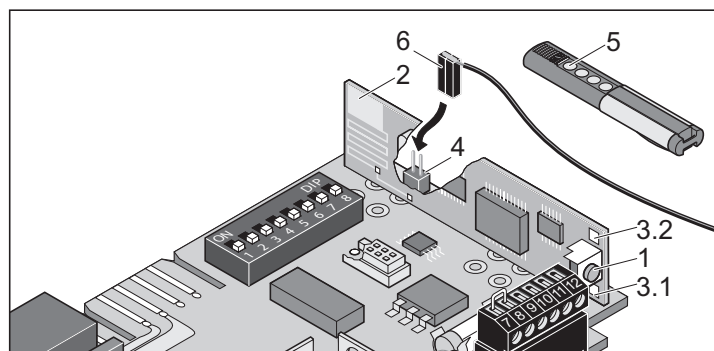
### HOMELINK-KOMPATIBEL!

Är ett fordon utrustat med ett homelinksystem (version 7) är vår drivenhet/radiomottagare med 868,6 MHz kompatibel med den. Hos äldre homelinksystem måste en annan radiofrekvens (40,685 eller 434,42 MHz) användas. Du hittar mer information på: "<http://www.eurohomelink.com>"

## Säkerhetsanvisningar

- För säker drift måste de lokala säkerhetsbestämmelser som gäller för anläggningen följas! Du kan få mer information från elleverantör, VDE och branschorganisationer.
- Användaren har inget skydd mot störningar p.g.a. andra apparater eller medier för fjärrkommunikation (t.ex. radioanläggningar som korrekt används inom samma frekvensområde).
- Vid mottagningsproblem ska du byta batterierna i fjärrkontrollen.

## Förklaring till display och knappar



- |   |  |
|---|--|
| 1 | Programmeringsknapp - sätter radiomottagaren i olika driftslägen: <ul style="list-style-type: none"><li>• Programmeringsdrift</li><li>• Raderingsdrift</li><li>• Normaldrift</li></ul> |
| 2 | Intern antenn  |
| 3 | LEDs - visar vilken kanal som har valts. <ul style="list-style-type: none"><li>• 3.1 LED kanal 1</li><li>• 3.2 LED kanal 2</li></ul>   |
| 4 | Anslutning för extern antenn<br>Skulle räckvidden inte räcka med den interna antennen kan en extern antenn (6) användas.   |
| 5 | Fjärrkontrollsknapp  |
| 6 | Extern antenn  |
| 7 | Option: Det går att ansluta en extern radiomottagare i höljet (separat tillbehör)  |

## Programmera fjärrkontrollen

- Tryck på programmeringsknappen (1).
  - 1x för kanal 1, LED (3.1) lyser.
  - 2x för kanal 2, LED (3.2) lyser.⇒ Skickas ingen kod inom 10 sekunder kopplar radiomottagaren om till normaldrift.
- Tryck på önskad fjärrkontrollsknapp (5) tills LED (3.1 / 3.2) slocknar - beroende på vilken kanal som valts.
  - ⇒ LED slocknar - programmeringen är avslutad.
  - ⇒ Fjärrkontrollen har överfört radiokoden till radiomottagaren.
- För ytterligare programmering av fjärrkontrollen upprepar du de översta stegen. Max. 112 minnesplatser på radiomottagare står till förfogande.

### Avbryt programmeringsläget:

Tryck på programmeringsknappen (1) så många gånger tills ingen mer LED lyser.

## Radera fjärrkontrollsknapp från radiomottagaren

Om en användare ska flytta från det gemensamma garaget och vill ta med sig sin fjärrkontroll så måste alla radiokoder från den fjärrkontrollen raderas från radiomottagaren.

Av säkerhetsskäl bör alla knappar och alla knappkombinationer hos fjärrkontrollen raderas.

- Tryck på programmeringsknappen (1) och håll nertryckt i 5 sekunder.
  - ⇒ En LED blinkar (det spelar ingen roll vilken).
- Släpp programmeringsknappen (1).
  - ⇒ Radiomottagaren är i raderingsläge.
- Tryck på knappen på fjärrkontrollen vars kod ska raderas i radiomottagaren.
  - ⇒ LED slocknar. Avsluta raderingen.
- Upprepa processen för alla knappar och knappkombinationer.

## Radera en kanal från radiomottagaren

- Tryck på programmeringsknappen (1) och håll nertryckt.
  - 1x för kanal 1, LED (3.1) lyser.
  - 2x för kanal 2, LED (3.2) lyser.⇒ Efter 5 sekunder blinkar LED (3.1 eller 3.2).
  - ⇒ Efter ytterligare 10 sekunder lyser LED (3.1 eller 3.2).
- Släpp programmeringsknappen (1).
  - ⇒ Avsluta raderingen.

## Radera radiomottagarens minne

Om en fjärrkontroll försvinner måste alla kanaler i radiomottagaren raderas av säkerhetsskäl! Efter det måste alla fjärrkontroller till radiomottagaren programmeras på nytt.

- Tryck på programmeringsknappen (1) och håll nertryckt.
  - ⇒ Efter 5 sekunder blinkar LED (3.1 eller 3.2).
  - ⇒ Efter ytterligare 10 sekunder lyser LED (3.1 eller 3.2).
  - ⇒ Efter totalt 25 sekunder lyser alla LEDs (3.1 + 3.2).
- Släpp programmeringsknappen (1) - raderingen är avslutad.

## Anslut extern antenn

Skulle den interna antennen i radiomottagaren inte skapa en tillräcklig mottagning går det att ansluta en extern antenn, se kapitlet "Funktioner och anslutningar - Ansluta en extern antenn".

Antennkabeln får inte utöva någon mekanisk belastning på radiomottagaren, sätt på dragavlastning.

## Vad används knapp 2 till?

Knapp 2 används för att definierat öppna och stänga porten via 2 olika knappar resp. kanaler (2-kanalsdrift). På så sätt går det att öppna porten med en knapp och stänga den med den andra.

Används den här funktionen kan en 2:a knapp anslutas. För inställningar, se kapitlet "Funktioner och anslutningar - Ansluta knapp 2" samt kapitlet "Funktioner och anslutningar - Definierad öppning och stängning (DIP 7)" och "Delöppning (DIP 8)".



# Funktioner och anslutningar

## Allmänna anvisningar

- DIP-brytare vid leveransen i ställningen OFF och alla extrafunktioner är avstängda.
- Kabellängd max. 10 m vid klämma: 9 + 10, 11 + 12
- Kabellängd max. 30 m vid klämma: 5 + 6, 7 + 8

## Hinderavkänning (DIP 1, 2 + 3)

### Driftsförhållanden vid Öppna port

Stöter porten på ett hinder (kraftavstängning) eller om säkerhetsingången avbryts (någon går genom ljusbommen) märker drivenheten det och reagerar utifrån inställningen hos DIP-brytare 1.

#### DIP-brytare 1

- OFF Ingen reaktion vid ett avbrott av säkerhetsingången. Vid en kraftavstängning stoppar porten.
- ON Drivenheten stoppar porten.

### Driftsförhållanden vid Stänga port

Stöter porten på ett hinder (kraftavstängning) eller om säkerhetsingången avbryts (någon går genom ljusbommen) märker drivenheten det och reagerar utifrån inställningen hos DIP-brytare 2 + 3.

#### DIP-brytare 2: Funktion säkerhetsanslutning

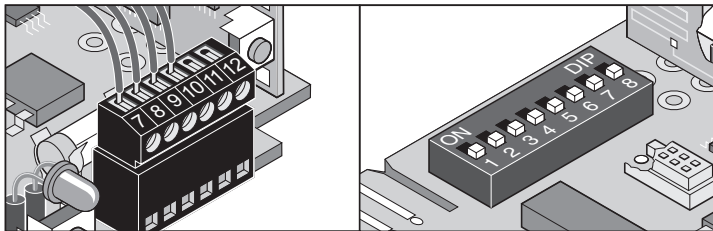
- OFF Öppningskontakt för ljusbom.
- ON Knappanslutning för knapp 2 (delöppning, definierad öppning och stängning).

#### DIP-brytare 3: Drivenhetens förhållande när porten stängs

- OFF Drivenheten stoppar och öppnar porten något, backning.
- ON Drivenheten stoppar och öppnar porten helt.

## Anslut ljusbommen

- Tillåten kabeldiameter: max. 0,75 mm<sup>2</sup>.



Klämma 7 + 8 Säkerhetsanslutning, endast när DIP-brytare 2 är OFF

- Klämma 9 + 10 Reglerad DC 24 V, max. 0,1 A
- Klämma 9: DC 24 V
  - Klämma 10: Jord

Inställningar: se kapitlet "Funktioner och anslutningar - hinderavkänning (DIP 1, 2 + 3)".

## Anslut knapp 2 (DIP 2)

- Tillåten kabeldiameter: max. 0,75 mm<sup>2</sup>.



### OBSERVERA!

Använd endast anslutning för potentialfria stängningskontakter. Den främmande spänningen är skadad eller förstör styrningen.

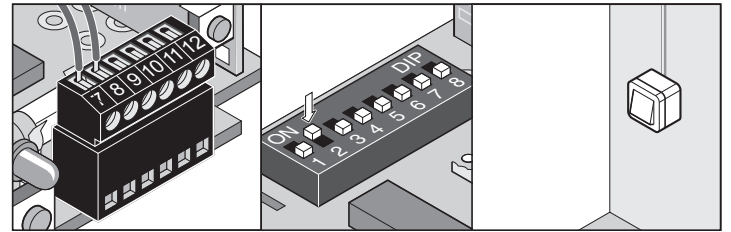
Vid behov kan knapp 2 användas vid följande funktioner:

- Definierad öppning och stängning
- Delöppning



### ATT OVILLKORLIGEN BEAKTAS!

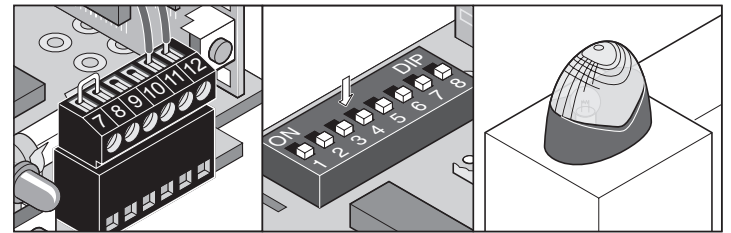
Används knapp 2 står inte längre säkerhetsanslutningen till förfogande.



Klämma 7 + 8 Anslutning för knapp 2, endast när DIP-brytare 2 är ON

## Anslut varningsljuset (DIP 4)

- Tillåten kabeldiameter: max. 0,75 mm<sup>2</sup>.



Klämma 11 + 12 Oreglerad DC 24 V (max. 34 Volt), max 1 A

#### DIP-brytare 4

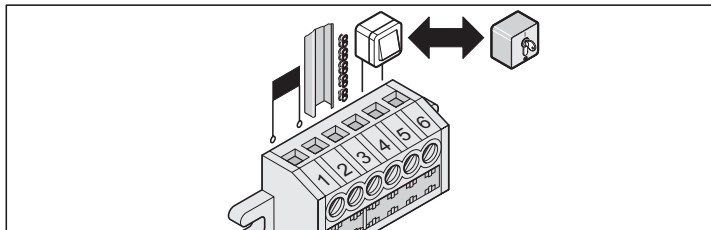
- OFF Det anslutna varningsljuset blinkar (styrningen genererar blinkningar)
- ON Visning av porttillstånd
  - Lyser när porten inte är stängd
  - Av, när porten är stängd

# Funktioner och anslutningar

## Direktkontaktlist (knapp 1)

**i** HÄNVISNING!  
Byt ut anslutningarna (klämma 3 + 4) om drivenheten används på en flygelport.

➤ Tillåten kabeldiameter: max. 1,5 mm<sup>2</sup>.



Klämma 1 + 2	Transformator
Klämma 3	C-skena
Klämma 4	Kedja
Klämma 5 + 6	Knappanslutning (knapp 1)

**!** OBSERVERA!  
Använd endast anslutning (klämma 5 + 6) för potentialfria stängningskontakter. Den främmande spänningen är skadad eller förstör styrningen.

## Förvarningstid (DIP 5)

Varningsljuset blinkar 3 sekunder före drivenheten startar när en knapp eller fjärrkontrollen har manövrerats. Manövreras knappen eller fjärrkontrollen igen under den här tiden avbryts förvarningstiden.

Förvarningstiden påverkar både den interna belysningen samt det anslutna varningsljuset.

### DIP-brytare 5

- OFF Avaktiverad
- ON Aktiverad, intern belysning och varningsljus blinkar 3 sekunder.

## Backjump (DIP 6)

**i** ANVISNING!  
Vid sektions- eller takportar kan du ställa DIP-brytare 6 på ON vilket avlastar drift- och portmekaniken. Enklare manövrering av nödupplåsningen.

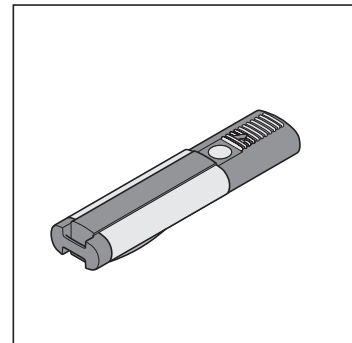
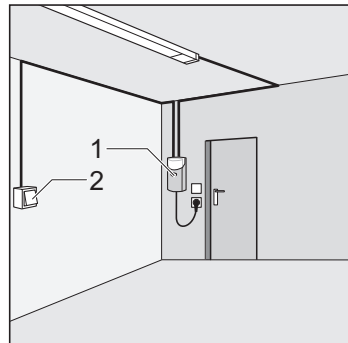
Är till för att avlasta port- och drivmekaniken. När drivenheten nått ändläget Port NER kör den kort i riktning Port UPP och avlastar därmed mekaniken.

### DIP-brytare 6

- OFF Avaktiverad
- ON Aktiverad

## Definierad öppning och stängning (DIP 7)

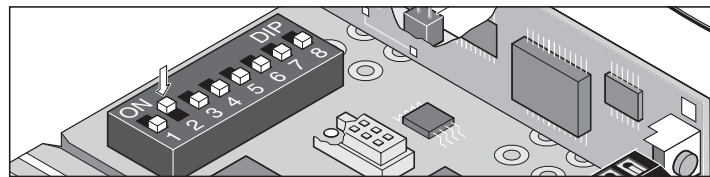
**i** ANVISNING!  
Med den här funktionen öppnar endast knapp 1/radiokanal 1 porten och knapp 2/radiokanal 2 stänger porten.



Knapp1/radiokanal 1 öppnar porten och knapp2/radiokanal 2 stänger den. Den här funktionen kan bara användas med 2 knappar eller med fjärrkontroll.

Förutsättning:

- DIP-brytare 8 OFF
- 2 knappar anslutna (DIP-brytare 2 ON) eller programmera 2 fjärrkontrollsknappar.



### DIP-brytare 7

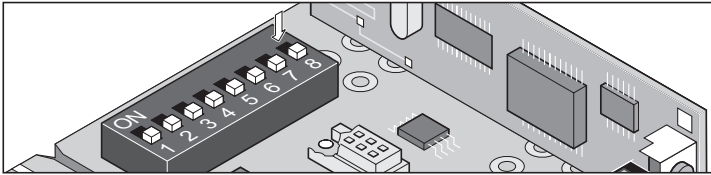
- OFF Avaktiverad
- ON Aktiverad

# Funktioner och anslutningar

## Delöppning (DIP 8)

Den här funktionen öppnar porten delvis, beroende på inställning.

Användningsexempel: Ventilera garaget, öppna sidosektionsport för persongenömgång mm. Delöppningen kan användas med två knappar, men även endast med fjärrkontrollen.



### DIP-brytare 8

- OFF Avaktiverad
- ON Aktiverad, DIP-brytare 7 ur funktion

### Delöppning med 2 knappar

Montera den extra knappen och anslut som knapp 2 på klämma 7 + 8, se kapitlet "Funktioner och anslutningar - anslut knapp 2 (DIP 2)".

- **Knapp 1** öppnar alltid porten komplett. Är porten öppnad delvis med knapp 2 öppnas porten helt om du trycker på knapp 1.
- **Knapp 2** utför bara delöppningen när porten är stängd. Skulle porten vara helt öppnad med knapp 1 eller delvis öppnad med knapp 2 stängs den igen om du trycker på knapp 2.

### Förlopp:

1. Stäng porten.
2. DIP-brytare 8 ON: aktiverar delöppningen.  
⇒ Låt alltid DIP-brytare 8 vara på ON, OFF-ställningen raderar direkt den inställda delöppningen.
3. Tryck på knapp 2 (öppna porten ur ändläget "NER").  
⇒ Porten öppnas till knapp 2 trycks ner en andra gång eller om porten när ändläget "Port UPP".
4. Tryck på knapp 2 när den önskade positionen nås.
5. Stäng porten med knapp 2.



**Delöppningen sparas och när du trycker på knapp 2 öppnas porten till inställningen. För att radera delöppningsinställningen ska du ställa DIP-brytare 8 på OFF.**

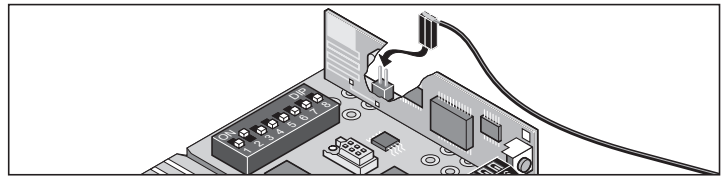
### Delöppning med fjärrkontroll (2-kanalsdrift)

Programmera 2 knappar på fjärrkontrollen: t.ex. knapp 1 på radiokanal 1 och knapp 2 på radiokanal 2.

- Radiokanal 1 har alltid samma funktion som knapp 1.
- Radiokanal 2 har alltid samma funktion som knapp 2.

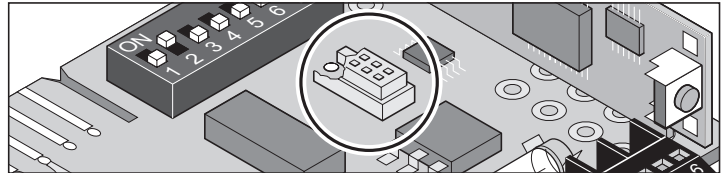
## Anslut extern antenn

Leveransskick: valfritt

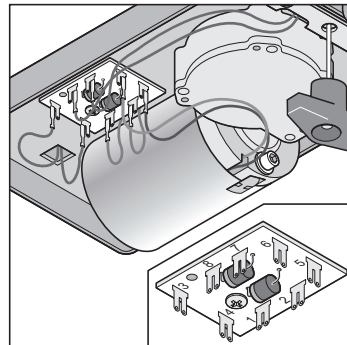


## Gränssnitt TorMinal

Se bruksanvisningen TorMinal



## Löpvagnens kretskort



Klämma	1	Strömförbrukning kedja
Klämma	2	Strömförbrukning skena
Klämma	3 + 4	Ändbrytare port UPP
Klämma	5	Motorkabel
Klämma	6	Motorkabel
Klämma	7 + 8	Ändbrytare port NER

# Underhåll och skötsel

## Viktiga anvisningar

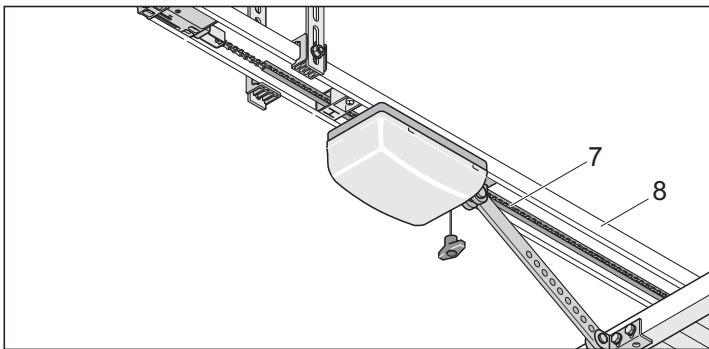


**FARA!**

Drivenheten eller styrhöljet får aldrig besprutas med en vattenslang eller högtrycksrengörare.

- Före arbeten på porten eller drivenheten ska nätsladden alltid dras ut.
- Använd inte lut eller syror för rengöring.
- Torka av drivenheten med en torr trasa vid behov.
- Ta aldrig på löpande port eller rörliga delar.
- På portens mekanik eller stängningskanter kan det uppstå faror genom klämnings- eller skärställen.
- Kontrollera att alla fästsruvar på drivenheten sitter ordentligt, efterdra om nödvändigt.
- Kontrollera porten enligt tillverkarens anvisningar.

## Rengör kedja och drivskena



1. Kedja (7) eller drivskena (8) är starkt nedsmutsad - rengör med en ren trasa.
2. Olja vid behov in kedja (7) och drivskena (8) lätt med "ledande" olja. Använd inte fett!

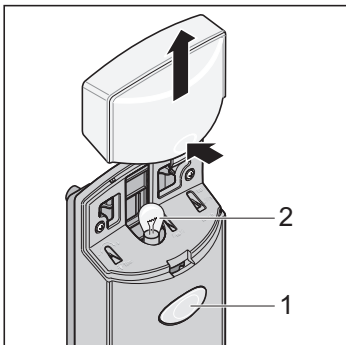


**ANVISNING!**

Föreskrivna oljesorter: Ballistol, kontaktspray WD40

## Byta glödlampa

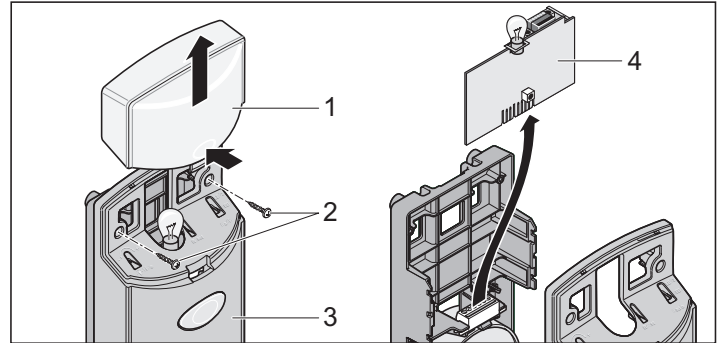
1. Dra ut nätkontakten ur kontaktdosan.



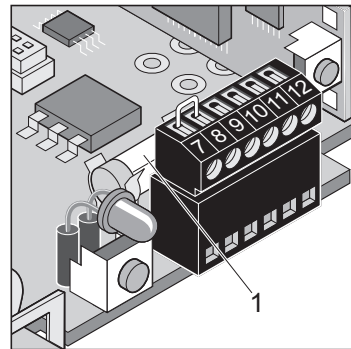
2. Ta bort ljuskåpan (1).
3. Vrid glödlampen (2) åt vänster och dra ut den.
4. Sätt i en ny glödlampa (32 Volt, 18 Watt, BA 15s) och vrid åt höger tills det tar stopp.
5. Sätt på ljuskåpan (1).

## Byta säkring (anslutning varningsljus)

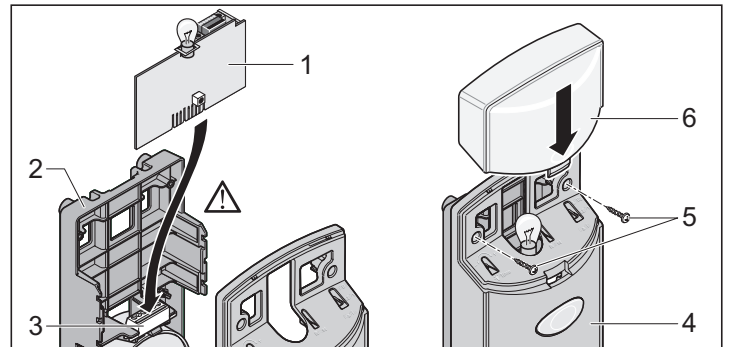
1. Dra ut nätkontakten ur kontaktdosan.



2. Ta bort ljuskåpan (1). Lossa på skruvarna (2) och fäll upp kåpan (3).
3. Dra styrkrets-kortet (2) uppåt från grundhållaren (4).
4. Byt ut defekta säkringar.



5. Säkring för anslutningen varningsljus, klämma 11 + 12. Säkring 1 A flink



6. För in styrkrets-kortet (1) i grundhållaren (2) och sätt in i direktkontaktlisten (3).
7. Sätt på kåpan (4) och skruva fast med skruvar (5). Sätt på ljuskåpan (6) och snäpp fast.

# Underhåll och skötsel

## Regelbunden kontroll

Kontrollera regelbundet att alla säkerhetsanordningars funktioner fungerar, dock minst en gång i halvåret. Se EN 12453:2000.

Kontrollera att tryckkänsliga säkerhetsanordningar (t.ex. säkerhetskontaktlist) fungerar korrekt var 4:e vecka.

Se EN 60335-2-95:11-2005.

Kontrollera framför allt om drivenheten byter riktning korrekt när den stöter på ett 50 mm högt hinder på marken. Korrigera eventuellt inställningarna och kontrollera igenom eftersom en felaktig inställning innebär en risk.

Provning	Reaktion	ja/nej	Möjlig orsak	Avhjälp
<b>Kraftavstängning</b> Stoppa portflygen vid stängningen med ett 50 mm högt föremål.	Driften backar när föremålet kommer.	ja	<ul style="list-style-type: none"> <li>Kraftavstängningen fungerar utan inskränkningar.</li> </ul>	<ul style="list-style-type: none"> <li>Låt alla inställningar vara.</li> </ul>
		nej	<ul style="list-style-type: none"> <li>Porten är felinställd.</li> </ul>	<ul style="list-style-type: none"> <li>Ställ in porten, tillkalla fackman!</li> </ul>
<b>Nödöppning</b> Tillvägagångssättet beskrivs i kapitlet "Drift och användning - nödöppning".	Nödöppningen är lätt att manövrera (dra 1 gång för att låsa upp drivenheten).	ja	<ul style="list-style-type: none"> <li>Allt är ok!</li> </ul>	
		nej	<ul style="list-style-type: none"> <li>Drivenheten stänger porten. Port- och drivmekanik är spänd.</li> <li>Nödöppningen defekt.</li> <li>Porten klämmer.</li> </ul>	<ul style="list-style-type: none"> <li>Justera ändbrytaren Port NER eller slå på Backjump (DIP-brytare 6 ON).</li> <li>Reparera nödöppningen.</li> <li>Kontrollera porten, se portens underhållsanvisning.</li> </ul>
<b>Säkerhetskontaktlist, om finnes</b> Öppna/stäng porten och manövrera då listen.	Portens förhållande är som inställt på DIP-brytare 1, 2 eller 3.	ja	<ul style="list-style-type: none"> <li>Allt är ok!</li> </ul>	
		nej	<ul style="list-style-type: none"> <li>Kabelbrott, lossa klämman.</li> <li>DIP-brytare förställd.</li> <li>Listen defekt.</li> </ul>	<ul style="list-style-type: none"> <li>Kontrollera kabeldragningen, dra åt klämman.</li> <li>Ställa in DIP-brytare.</li> <li>Ta anläggningen ur drift och säkra från att slås på. Ring kundtjänsten!</li> </ul>
<b>Ljusbom, om finnes</b> Öppna/stäng porten och avbryt då ljusbommen.	Portens förhållande är som inställt på DIP-brytare 1, 2 eller 3.	ja	<ul style="list-style-type: none"> <li>Allt är ok!</li> </ul>	
		nej	<ul style="list-style-type: none"> <li>Kabelbrott, lossa klämman.</li> <li>DIP-brytare förställd.</li> <li>Ljusbommen är smutsig.</li> <li>Ljusbommen är förställd (hållaren är böjd).</li> <li>Ljusbommen defekt.</li> </ul>	<ul style="list-style-type: none"> <li>Kontrollera kabeldragningen, dra åt klämman.</li> <li>Ställa in DIP-brytare.</li> <li>Rengöra ljusbommen.</li> <li>Ställa in ljusbommen.</li> <li>Ta anläggningen ur drift och säkra från att slås på. Ring kundtjänsten!</li> </ul>

## Demontering



**VIKTIGT!**

**Observera säkerhetsanvisningarna!**

Arbetsförloppet är det samma som i avsnittet "Montering", dock i omvänd ordning. Beskrivna inställningsarbeten faller bort.

## Bortskaffning

Beakta motsvarande lands föreskrifter!

## Garanti och kundtjänst

Garantin motsvarar de lagliga bestämmelserna. Kontaktperson för eventuell garanti är din återförsäljare.

Garantianspråk kan bara göras i det land där drivenheten köpts.

Batterier, säkringar och glödlampor är undantagna garantin.

Om du behöver kundtjänst, reservdelar eller tillbehör ber vi dig vända dig till din återförsäljare.

Vi har försökt att göra monterings- och bruksanvisningen så överskådligt som möjligt. Har du förslag till bättre bilder eller tycker du det saknas instruktioner i monterings- och bruksanvisningen kan du skicka förslagen till oss på:

Fax: 0049 / 7021 / 8001-403

e-mail: [doku@sommer.eu](mailto:doku@sommer.eu)

# Hjälp vid störningar

## Tips till störningsorsak



### HOMELINK-KOMPATIBEL!

Är ett fordon utrustat med den senaste homelinkversionen (version 7) är vår drivenhet/radiomottagare med 868,6 MHz kompatibel med den. Hos äldre homelinkversioner måste en annan radiofrekvens (40,685 eller 434,42 MHz) användas. Du hittar mer information på "http://www.eurohomelink.com" eller fråga din återförsäljare.



### VIKTIGT!

Många störningar kan åtgärdas genom en styrningsåterställning (radera kraftvärde). Programmera sen drivenheten igen!

Skulle det inte vara möjligt att hitta felet med hjälp av tabellen ska följande åtgärder genomföras.

- Genomför en styrningsåterställning (radera kraftvärde) på styrningen.
- Kläm av anslutna tillbehör (t.ex. ljusbom) och kläm fast bryggan igen vid en säkerhetsanslutning.
- Sätt alla DIP-brytare till fabriksinställningen.
- Har inställningar ändrats med TorMinal ska en styrningsåterställning med TorMinal genomföras.
- Kontrollera alla anslutningar till förgreningsdosan och klämlisten och dra åt om nödvändigt.

Du kan åtgärda störningar på drivenheten enligt följande tabell. Kommer du inte vidare själv ska du be din återförsäljare om råd eller sök efter hjälp på Internet under "http://www.sommer.eu".

Störning	Möjlig orsak	Åtgärd
Belysningen blinkar.	Drivenheten är inte programmerad. Inget kraftvärde är sparad.	Programmera drivenheten. Se kapitlet "Idrifttagning - Programmera drivenheten".
Drivenheten fungerar inte och är utan belysning.	Det föreligger ingen nätspänning.	Sätt i nätkontakten.
	Ingen styrning monterad.	Montera en styrning.
	Säkring för strömkretsen garage har utlösts.	Byta säkring, kontrollera med en annan förbrukare, t.ex. bormaskin.
Ingen belysning när porten stängs och öppnas.	Glödlampan är defekt.	Byt ut glödlampan. Se kapitlet "Underhåll och skötsel - Byta glödlampa".
Drivning utan funktion.	Styrningen är inte monterad korrekt.	Sätt i styrningen korrekt i kontaktdosan.
	Ljusbarriären har avbrott.	Åtgärda avbrottet.
Drivning utan funktion vid manövrering med fjärrkontroll.	Batteriet i fjärrkontrollen är tomt.	Byt batterierna mot nya.
	Fjärrkontrollen är inte programmerad till radiomottagaren.	Programmera fjärrkontrollen.
	Fel radiofrekvens.	Kontrollera frekvensen (868/434 MHz utan extern antenn).
	Kommandot ligger permanent eftersom knappen har fastnat.	Lossa knappen eller byt fjärrkontroll.
Drivning utan funktion vid manövrering med knapp.	Knappen är inte ansluten eller defekt.	Anslut knappen eller byt ut den.
Porten stoppar vid stängning och kör ca. 10 cm i motsatt riktning och stannar.	Åtgärda kraftavstängningen p.g.a. ett hinder.	Ta bort hindret och öppna porten komplett.
	Fel kraftvärde har programmerats eller krafttoleransen är för låg.	Radera kraftvärde och programmera om.
	Skjutbrytaren är fel inställd.	Ställ in skjutbrytare i efterhand, se kapitlet "Idrifttagning - ställa in portens ändlägen ner + upp".
	Porten är felinställd eller defekt (t.ex. fjäderaxel).	Låt en kvalificerad fackman ställa in eller reparera porten.
Porten stoppar vid öppningen och kör ca. 10 cm i motsatt riktning och stannar.	Åtgärda kraftavstängningen p.g.a. ett hinder.	Ta bort hindret. Kör porten komplett till ändläget port "Ner" med knappen.
	Fel kraftvärde har programmerats eller krafttoleransen är för låg.	Radera kraftvärde och programmera om.
	Skjutbrytaren är fel inställd.	Ställ in skjutbrytare i efterhand, se kapitlet "Idrifttagning - ställa in portens ändlägen ner + upp".
Porten stoppar under öppningen.	Den anslutna ljusbommen har avbrutits och DIP-brytare 1 på ON.	Åtgärda avbrytningen och sätt DIP-brytare 2 på ON.
Drivenheten stänger inte porten.	Strömförsörjningen till ljusbommen har avbrutits.	<ul style="list-style-type: none"><li>• Kontrollera anslutningen.</li><li>• Byt säkring.</li></ul>
	Drivenheten var skild från nätet.	Vid det första kommandot efter att strömförsörjningen är framtagen öppna drivenheten alltid porten komplett.



# Hjälp vid störningar

Störning	Möjlig orsak	Åtgärd
Drivenheten öppna porten, sedan kommer ingen reaktion mer på ett kommando med knapp eller fjärrkontroll.	Säkerhetsingång har utlösts (t.ex. ljusbommen avbruten).	<ul style="list-style-type: none"> <li>• Ta bort hinder från ljusbommen.</li> <li>• Reparera ljusbommen.</li> <li>• Direktkontaktlisten är inte korrekt påsatt.</li> </ul>
	Ändbrytaren "Port NER" i löpvagnen är defekt.	Byt ut ändbrytaren.
Drivenheten stänger porten, sedan kommer ingen reaktion mer på ett kommando med knapp eller fjärrkontroll.	Ändbrytaren "Port UPP" i löpvagnen är defekt.	Byt ut ändbrytaren.
Anslutet varningsljus lyser inte.	Defekt säkring.	Byt ut säkringen, se kapitlet "Underhåll och skötsel - Byta säkring (anslutning varningsljus)".
	Glödlampan är defekt.	Byt ut varningsljusets glödlampa.
Hastigheten vid öppning eller stängning förändras.	Drivenheten startar långsamt och blir sen snabbare.	Mjuk körning, helt normalt.
	Kedjeskenan är smutsig.	Rengör skenan och smörj in på nytt, se kapitlet "Underhåll och skötsel - rengöra kedja och drivskena".
	Kedjeskena har smorts in med fel olja.	Rengör skenan och smörj in på nytt, se kapitlet "Underhåll och skötsel - rengöra kedja och drivskena".
	Kedjan är felspänd.	Spänn kedjan, se kapitlet "Montering - förmontering".
Drivenheten avslutar inte programmeringskörningen.	Ändläget är felinställt.	Ställa in ändläget, se kapitlet "Idrifttagning - ställa in portens ändlägen ner + upp".
<b>Endast radiomottagare!</b> Alla LEDs blinkar.	Alla minnesplatser är belagda, max. 112.	<ul style="list-style-type: none"> <li>• Radera fjärrkontroller som inte längre behövs.</li> <li>• Installera extra radiomottagare.</li> </ul>
LED 3.1 eller 3.2 lyser permanent.	Radiosignalen tas emot, ev. är knappen hos en fjärrkontroll defekt eller främmande signal.	<ul style="list-style-type: none"> <li>• Ta ut batteriet ur fjärrkontrollen.</li> <li>• Vänta tills den främmande signalen försvinner.</li> </ul>
LED 3.1 eller 3.2 lyser.	Radiomottagare i programmeringsläge, väntar på en radiokod från en fjärrkontroll.	Tryck på önskad fjärrkontrollsknapp.