

**duo vision 500, 650, 800**  
**duo rapido 650**

**H** Szerelési és üzemeltetési útmutató

1 - 30



 **HomeLink<sup>®</sup>**  
**compatible**

# Tartalomjegyzék

<b>Általános adatok</b> .....	<b>3</b>	A távirányítók betanítása .....	22
Szimbólumok.....	3	A kézi távirányító gomb törlése a rádióvevőből .....	22
Biztonsági tudnivalók .....	3	Egy csatorna törlése a rádióvevőből.....	22
Általános előírások .....	3	A rádióvevő memóriájának törlése.....	22
Raktározási előírások .....	3	Külső antenna csatlakoztatása .....	22
Üzemeltetési előírások .....	3	A 2. nyomógomb funkciója .....	22
Előírások a rádió-távirányításhoz .....	3	<b>Funkciók és csatlakozások</b> .....	<b>23</b>
Típustábla .....	3	Általános megjegyzések .....	23
Rendeltetésszerű használat.....	3	Akadályfelismerés (1., 2. + 3. DIP) .....	23
A kapu megengedett max. méretei * .....	4	A meghajtás viselkedése kapunyitásnál .....	23
Műszaki adatok .....	4	A meghajtás viselkedése kapuzárásnál.....	23
EU megfelelőségi nyilatkozat.....	4	A fényesorompó csatlakoztatása .....	23
Szállítási terjedelem .....	5	A 2. nyomógomb csatlakoztatása (2. DIP).....	23
Beépítési nyilatkozat .....	6	A figyelmeztető lámpa csatlakoztatása (4. DIP).....	23
<b>Szerelési előkészületek</b> .....	<b>7</b>	Közvetlen kapcsoléc (1. nyomógomb) .....	24
Biztonsági tudnivalók .....	7	Figyelmeztetési idő (5. DIP).....	24
Szükséges szerszámok .....	7	Backjump (6. DIP).....	24
Személyi védőfelszerelés.....	7	Meghatározott nyitás és zárás (7. DIP).....	24
A személybejáró ajtó biztonsági kapcsoló vagy kioldózár beszerelése.....	7	Részleges nyitás (8. DIP).....	25
<b>Szerelés</b> .....	<b>8</b>	Külső antenna csatlakoztatása .....	25
Biztonsági tudnivalók .....	8	A TorMinal interfész.....	25
Kaputípusok és tartozékok* .....	8	Futókocsi vezérlőlemez.....	25
Szerelési javaslatok .....	8	<b>Karbantartás és gondozás</b> .....	<b>26</b>
Beszerelési variációk kiválasztása.....	9	Fontos megjegyzések .....	26
Az A/C beszerelési variáció előszerelése .....	9	A láncok és a meghajtás síneinek tisztítása.....	26
B beépítési variáció előszerelése.....	10	Izzólámpa cseréje .....	26
Szerelés (Példa a B variációra).....	12	Biztosíték cseréje (figyelmeztető lámpa csatlakoztatása).....	26
A vezérlőház felszerelése és bekötése .....	14	Rendszeres ellenőrzés.....	27
A beszerelési variáció kiválasztása .....	14	<b>Egyéb</b> .....	<b>28</b>
A/B beszerelési variáció .....	14	Leszerelés .....	28
C beszerelési variáció.....	15	Hulladékkezelés .....	28
A dugaszoló aljzat szerelése.....	16	Garancia és vevőszolgálat .....	28
A kiegészítő nyomógomb felszerelése és bekötése .....	16	<b>Hibaelhárítási segédlet</b> .....	<b>29</b>
<b>Üzembevetel</b> .....	<b>17</b>	Javaslatok a hibakereséshez .....	29
Biztonsági tudnivalók .....	17		
A kapu ZÁRÁS + NYITÁS végállásainak beállítása.....	17		
A meghajtás betanítása.....	17		
A vészkioldó ellenőrzése.....	18		
Az erőbeállítás ellenőrzése .....	18		
A távirányítók betanítása.....	18		
A tájékoztató tábla felszerelése.....	18		
A figyelmeztető tábla felszerelése.....	19		
<b>Üzemeltetés / kezelés</b> .....	<b>20</b>		
Biztonsági tudnivalók .....	20		
A kapu nyitása.....	20		
A kapu zárása .....	20		
A kapumozgatás impulzussorozata.....	20		
Vészkioldás .....	20		
A vezérlés visszaállítása alaphelyzetbe .....	20		
Működés közbeni leállítás .....	21		
Biztonsági leállítás 1 (erőlekapcsolás) .....	21		
Biztonsági leállítás 2 (biztonsági bemenet) .....	21		
Túlterhelés elleni védelem .....	21		
Áramszünet utáni üzemeltetés.....	21		
Rádióvevő .....	21		
Biztonsági tudnivalók .....	21		
Magyarázat a kijelzőhöz és a gombokhoz.....	21		

# Általános adatok

## Szimbólumok



### FIGYELEM JEL:

**Fontos biztonsági utasítások!**  
Figyelem - Az emberek biztonságának érdekében  
létfontosságú az összes utasítás betartása.  
Őrizze meg ezeket az útmutatókat!



### TÁJÉKOZTATÓ JEL:

Információ, hasznos tudnivaló!



A szöveg elején vagy magában a szövegben a megfelelő ábrára utal.

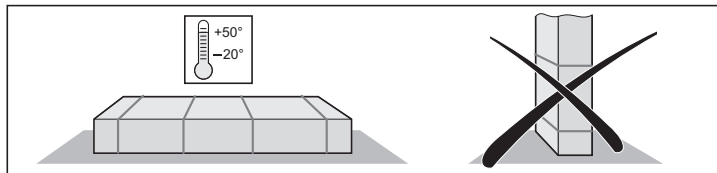
## Biztonsági tudnivalók

### Általános előírások

- A meghajtás szerelése, üzemeltetése vagy karbantartása csak ennek a szerelési és üzemeltetési utasításnak elolvasása és megértése után, valamint figyelembevételével végezhető.
- A meghajtás szerelését, bekötését és első üzembe helyezését csak megfelelő szakismeretekkel rendelkező személy végezheti.
- Minden vezeték állandó kiépítésű, és biztosítani kell őket elmozdulás ellen.
- A meghajtást csak megfelelően szintbe állított és kiegyensúlyozott kapukra szabad felszerelni. A nem megfelelően szintbe állított kapu komoly sérülést, vagy a meghajtás megrongálódását okozhatja.
- A gyártó nem felel a szerelési és üzemeltetési útmutató figyelmen kívül hagyásából eredő károkért és üzemzavarokért.
- Gondoskodjon arról, hogy ez a szerelési és üzemeltetési útmutató könnyen elérhető helyen legyen a garázsban.
- Az adott országban érvényes balesetvédelmi előírásokat és az érvényes szabványokat figyelembe kell venni és be kell tartani.
- A Munkahelyi Bizottság (ASTA) „Munkahelyek műszaki szabályai” irányelvét figyelembe kell venni és be kell tartani. (A németországi üzemeltetőkre vonatkozik.)
- Mindig húzza ki a hálózati csatlakozót, mielőtt a meghajtáson munkát végezne.
- Csak a gyártó eredeti pótalkatrészeit, tartozékait és rögzítőelemeit szabad használni.

### Raktározási előírások

- A meghajtást csak zárt és száraz helyiségben szabad tárolni -20 - +50 °C szobahőmérsékleten.
- A meghajtást fekvő helyzetben kell tárolni.



### Üzemeltetési előírások

- A meghajtást csak biztonságosan beállított erőtűréssel szabad üzemeltetni. Az erőtűrés olyan alacsony értékre kell beállítani, hogy a záróerő ne okozhasson sérülést.
- Sohasem szabad a mozgó kapuhoz ill. mozgó alkatrészekhez nyúlni.
- A mozgó kaput mindig figyelni kell, és a személyeket mindaddig távol kell tartani, míg a kapu teljesen ki nem nyílik vagy be nem záródik.
- A kapun csak akkor szabad áthajtani, ha az teljesen kinyílt.

- A vészkioldó működtetések előfordulhat a kapu ellenőrzetlen mozgása, ha a rugók gyengék, vagy eltörték, vagy ha a kapu súlykiegyenlítettége nem optimális.
- Zúzóds- és nyírásveszély állhat fenn a kapu mechanikáján vagy a záródó élein.
- Ha a kapuban nincs beépítve személybejáró ajtó, és a garázsban sincs külön bejárata, akkor szereljen fel egy olyan vészkioldót (kioldózárat vagy kioldó bowdent) amit kívülről lehet működtetni.

### Előírások a rádió-távírányításhoz

- Csak olyan készülékeket és berendezéseket szabad távirányítani, amelyeknél a rádióadó és -vevő üzemzavara esetén emberek, állatok vagy tárgyak nem kerülnek veszélybe, vagy ezen veszélyek kockázatát egyéb biztonsági berendezések kizárják.
- A felhasználót tájékoztatni kell arról, hogy azokat a berendezéseket, amelyeknél balesetveszély áll fenn, csak akkor szabad távvezérelni (ha egyáltalán szükség van rá), ha azokra a közvetlen rálátás biztosított.
- A rádió-távvezérlést csak akkor szabad használni, ha a kapu mozgása belátható és sem személyek, sem tárgyak nincsenek a mozgás tartományában.
- A távirányítót olyan helyen kell tartani, hogy például a gyermekek vagy állatok általi akaratlan működtetés kizárt legyen.
- A rádióberendezés üzemeltetője semmilyen védelmet nem élvez az olyan üzemzavarokkal szemben, melyeket más távjelző berendezések és készülékek (pl.: ugyanabban a frekvenciatartományban szabályszerűen üzemeltetett rádióberendezések) által okozott zavarokkal szemben. Ha erős zavarok jelentkeznek, forduljon az illetékes távközlési hivatal rádiózavar mérési szolgálatához (rádiólokáció)!
- A távirányítót ne üzemeltesse rádiótechnikai szempontból érzékeny helyen vagy létesítményekben (pl.: repülőtéren, kórházban).

### Típustábla

- A típustábla a vezérlőszekrény burkolatán található.
- A típustáblán a meghajtás pontos típusjelölése és a gyártási dátum (hónap/év) olvasható.

## Rendeltetésszerű használat



### FIGYELEM, A MEGHAJTÁS KÁROSODHAT!

A kaput nem szabad beállított súlykiegyenlítés (megfeszített rugók) nélkül, meghajtással nyitni vagy zárni. Így ugyanis a motor (hajtómű) megsérül vagy tönkremegy.



### FIGYELEM, ÉLETVESZÉLY!

A kapu kézi működtetéséhez szükséges összes kötelet vagy húzófület le kell szerelni.

- A meghajtás kizárólag kapuk nyitására és zárására szolgál. Egyéb, vagy azon túlmenő használat nem rendeltetésszerűnek minősül. Más jellegű felhasználásból eredő károkért a gyártó nem felel. A kockázatot egyedül az üzemeltető viseli. A garancia ezáltal érvényét veszti.
- A meghajtással automatizált kapuknak meg kell felelniük a jelenleg hatályos szabványoknak és irányelveknek, például EN 12604, EN 12605.
- A meghajtást csak műszakilag kifogástalan állapotban, rendeltetésszerűen, a biztonság és a veszélyek szem előtt tartásával, a szerelési és üzemeltetési útmutatóban foglaltak betartásával szabad használni.
- A biztonságot befolyásoló meghibásodásokat haladéktalanul el kell hárítani.
- A kapunak stabilnak és csavarodásmentesnek kelle lennie, azaz nyitáskor és záráskor nem hajolhat vagy csavarodhat el.
- A meghajtás nem tudja kiegyenlíteni a kapu hibáit vagy hibás beszerelését.
- A meghajtást csak száraz helyiségben és robbanásveszélytől mentes területen szabad használni.

# Általános adatok

- A meghajtást nem szabad agresszív légköri helyiségekben (pl. magas sótartalmú levegő) használni.

## A kapu megengedett max. méretei \*

	500	650***	800	Egység
<b>Max. szélesség</b>				
Lengő kapu	3500	5000	5500	mm
Szekcionált kapu	3500	5000	5500	mm
Szárnyas kapu **	-	2800	2800	mm
Oldalszekcionált vagy oldalra nyíló lamellás kapu				
• Sín 2600	2350	2350	2350	mm
• Sín 3000	2750	2750	2750	mm
• Sín 3400	3150	3150	3150	mm
Billenőkapu	-	4000	4500	mm
<b>kb. magasság</b>				
Lengő kapu				
• Sín 2600	2600	2600	2600	mm
• Sín 3000	3000	3000	3000	mm
• Sín 3400	3400	3400	3400	mm
Szekcionált kapu				
• Sín 2600	2350	2350	2350	mm
• Sín 3000	2750	2750	2750	mm
• Sín 3400	3150	3150	3150	mm
Szárnyas kapu **	-	2800	3000	mm
Oldalszekcionált vagy oldalra nyíló lamellás kapu	2300	3000	3000	mm
Billenőkapu				
• Sín 2600	-	1900	1900	mm
• Sín 3000	-	2300	2300	mm
• Sín 3400	-	2700	2700	mm
Bekapcsolási időtartam	15	15	15	%

\* A kapu megfelel az EN 12604 és EN 12605 szabványoknak.

\*\* Standard kétszárnyú adapterrel (cikksz. 1501. Magasabb kapuknál megfelelő hosszúságú sint kell rendelni vagy sintoldásokat kell alkalmazni. Kérdések esetén forduljon a szakkereskedőhöz.

\*\*\* duo 650 és rapido 650

## Műszaki adatok

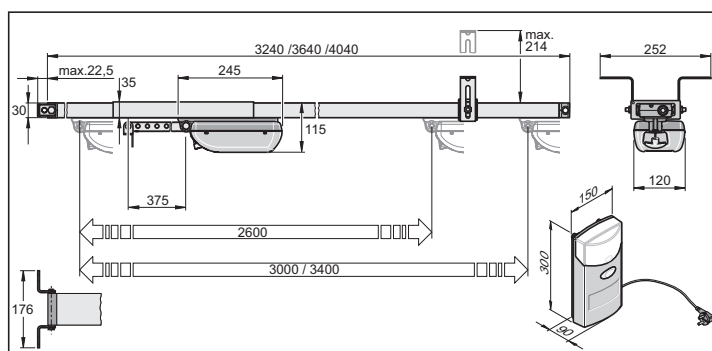
	500, 650, 800			Egység
Névleges feszültség	230			V/AC
Névleges frekvencia	50 / 60			Hz
Világítás	max. 32 V, max. 18 W, BA 15s			
Alkalmazási hőmérsékleti tartomány	-20 - +50			°C
Védelmi mód	IP 20			
A munkahelyet érintő zajkibocsátási érték	< 75 dBA - csak a meghajtás			
	<b>500</b>	<b>650</b>	<b>800</b>	
Max. húzó- és nyomóerő	500	650	800	N
Névleges húzóerő	150	195	240	N
Névleges áramfelvétel	0,5	0,7	0,8	A
Névleges teljesítményfelvétel	110	150	160	W

Max. sebesség	150	180/240*	130	mm/s
Teljesítményfelvétel készenléti üzemben	~ 7	~ 2	~ 2	W
Tömeg:				
Sín 2600	16,0	16,0	16,0	kg
Sín 3000	17,4	17,4	17,4	kg
Sín 3400	18,4	18,4	18,4	kg
Csomagolás (Ho x Szé x Ma):				
Meghajtás	790 x 160 x 160			mm
Sín 2600	1665 x 160 x 50			mm
Sín 3000	1860 x 160 x 50			mm
Sín 3400	2060 x 160 x 50			mm

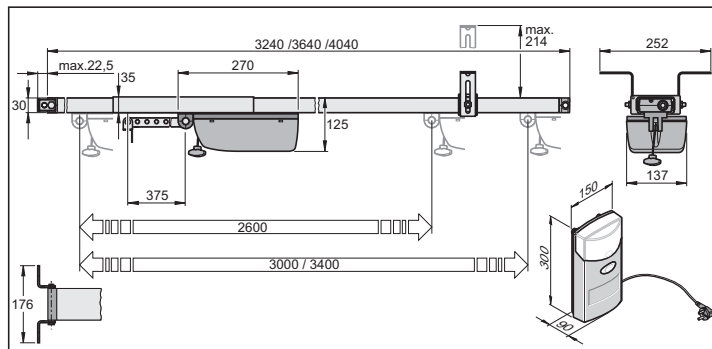
\*du rapido 650

Az erőkorlátozás, 1. és 2. biztonsági bemenet megfelelnek a „C” Performance Level, 2. kategóriának.

### duo vision 500, 650



### duo vision 800



## EU megfelelőségi nyilatkozat

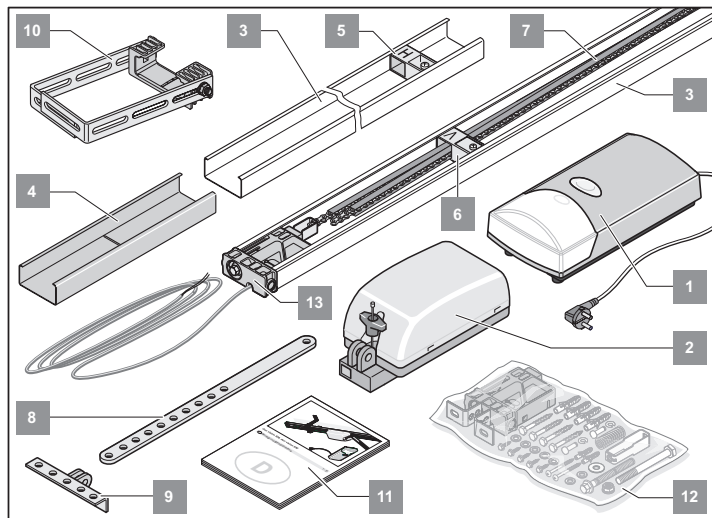
www.sommer.eu/mrl

# Általános adatok

## Szállítási terjedelem

A szállítási terjedelem a meghajtás kivitelétől függően változhat.

### Első csomag



Tétel	Megnevezés	Mennyiség
1.	Vezérlődoboz (nyomógomb, hálózati kábel, világítás)	1
2.	Futókocsi (lánccsatorna)	1
3.	C-sín (bevonat nélkül)	2
4.	Túllyúló darab (bevonat nélkül)	1
5.	Végállás ütköző, hátul „H”	1
6.	Végállás ütköző, elől „V”	1
7.	Lánc a lánccsatornában	1
8.	Tolórúd	1
9.	Kapuvasalat szögvas	1
10.	Mennyezeti felfüggesztés	1
11.	Szerelési és üzemeltetési útmutató	1
12.	Szerelőzacskó	1
13.	Végzáró elem vezérlővezetékekkel (hossz 5.000 mm)	1

## Beépítési nyilatkozat

a részben kész gép beépítéséhez  
a 2006/42/EK gépekre vonatkozó irányelv, II. melléklet 1. részének B. szakasza szerint

SOMMER Antriebs- und Funktechnik GmbH  
Hans-Böckler-Straße 21 - 27  
73230 Kirchheim unter Teck  
Németország

cég kijelenti, hogy a vezérlés

### duo / duo rapido

a duo / duo rapido 01/10 jelöléstől kezdve a 2006/42/EK gépekre vonatkozó irányelv követelményeinek megfelel, és egy kapuberendezésbe való beépítésre tervezett.

- Az I. melléklet következő alapvető biztonsági előírásait alkalmazták és tartották be:

- Általános alapelvek 1. pont

- 1.2 A vezérlőrendszerek biztonsága és megbízhatósága  
I. biztonsági bemenet 7. + 8. kapcsok: 2. kategória/PL C  
Belső erőkorlátozás 2. kategória/PL C  
Biztonsági kategóriák az EN 13849 - 1:2008 szabvány szerint

- Megfelel a 89/106/EK építési termékekre vonatkozó irányelvnek.  
Az üzemi erők első vizsgálatát egy elismert vizsgáló intézettel együtt végeztük el. Ennél a harmonizált EN 13241-1, EN 12453 és EN 12445 szabványokat alkalmaztuk. A vizsgált kombinációk megtalálhatók a [www.sommer.eu](http://www.sommer.eu) internetoldalon a „Referencialista” táblázatban.
- Megfelel a 2006/95/EK kiefeszültségre vonatkozó irányelvnek.
- Megfelel a 2004/108/EK elektromágneses összeférhetőségre vonatkozó irányelvnek.
- A műszaki dokumentációt a VII. melléklet B. pontja szerint készítettük.

A termék csak akkor vehető üzembe, ha megállapították, hogy a kapuberendezés a gépekre vonatkozó irányelv követelményeinek megfelel.



Kirchheim, 2009.12.29.

Jochen Lude  
A dokumentáció elkészítéséért  
felelős személy

# Szerelési előkészületek

## Biztonsági tudnivalók



### FIGYELEM!

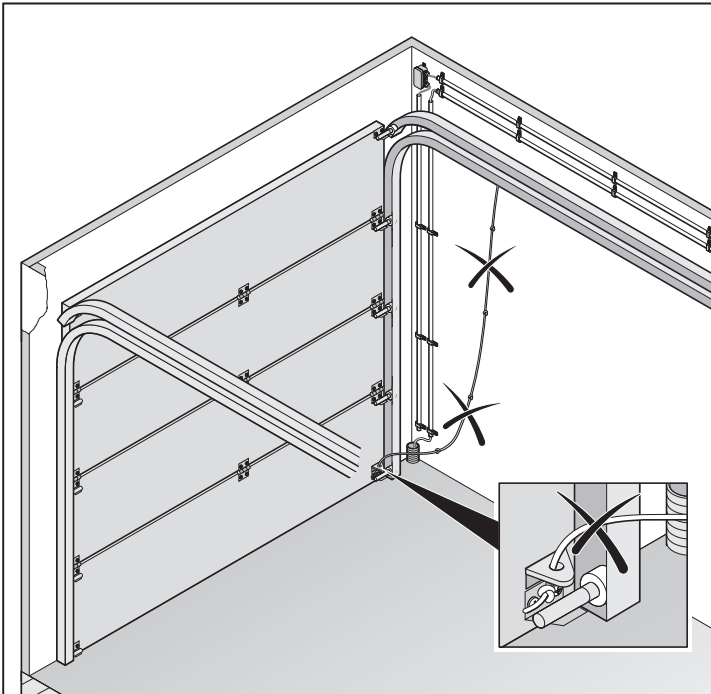
Fontos előírások a biztonságos szereléshez. Minden utasítást be kell tartani - A hibás szerelés súlyos sérülésekhez vezethet!

- A szállított hálózati kábelt nem szabad rövidíteni vagy hosszabbítani.
- Az áramforrás feszültségének meg kell felelnie a meghajtás típus tábláján megadott feszültségnek.
- Az összes külső csatlakoztatású eszköznek az érintkezők biztonságos leválasztásával kell rendelkeznie a hálózati feszültségellátásukkal szemben az IEC 60364-4-41 szerint.
- A meghajtás aktív alkatrészeit (feszültség alatt álló alkatrészeket, pl. C-sínt) nem szabad összekötni a földeléssel, valamint más áramkörök aktív alkatrészeivel vagy védővezetékeivel.
- A külső eszközök vezetékének fektetésekor figyelembe kell venni az IEC 60364-4-41 szabványt.

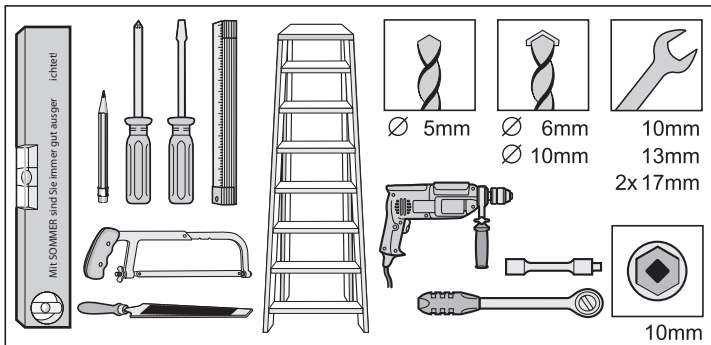


### FIGYELEM, ÉLETVESZÉLY!

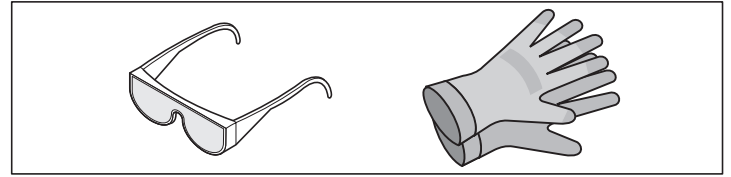
A kapu működtetéséhez szükséges köteleket vagy húzófület le kell szerelni.



## Szükséges szerszámok



## Személyi védőfelszerelés



- Védőszemüveg (a fúráshoz).
- Munkakesztyű (például lefűrészelt perforált fémszalag megfogásához).

## A személybejáró ajtó biztonsági kapcsoló vagy kioldózár beszerelése

- A kapuban van személybejáró ajtó, de nincs hozzá biztonsági kapcsoló.
  - ⇒ Szereljen be a személybejáró ajtóhoz biztonsági kapcsolót (lásd a tartozékok leírását).
- A kapuban nincs személybejáró ajtó és a garázsban sincs egy másik bejárat.
  - ⇒ Szereljen be egy kioldózarat vagy kioldó bowdent a kívülről történő kioldáshoz (lásd a tartozékok leírását).

# Szerelés

## Biztonsági tudnivalók



### FIGYELEM!

Fontos előírások a biztonságos szereléshez. Minden utasítást be kell tartani - A hibás szerelés súlyos sérülésekhez vezethet!



### FIGYELEM!

A szerelés után feltétlenül ellenőrizze, hogy a meghajtás megfelelően van-e beállítva és irányt vált-e, ha az egy 50 mm magas, talajon lévő akadályba ütközik.

- A meghajtás szerelését, bekötését és első üzembe helyezését csak megfelelő szakismeretekkel rendelkező személy végezheti.
- A kaput csak akkor szabad mozgatni, ha nincsenek emberek, állatok vagy tárgyak a mozgástartományban.
- A gyermekeket, mozgássérülteket vagy állatokat a kaputól távol kell tartani.
- A rögzítőfuratok fúrásakor viseljen védőszemüveget.
- Fúrás közben takarja le a meghajtást, hogy ne hatolhasson be szennyeződés a meghajtásba.



### FIGYELEM!

A falaknak és mennyezetnek szilárdnak és stabilnak kell lenniük. A meghajtást csak megfelelően szintbe állított kapukra szabad felszerelni. A helytelenül beállított kapu súlyos sérülést okozhat.

- A kapuknak megfelelő szilárdsággal kell rendelkezniük, mivel nagy húzó- és nyomóerőnek lesznek kitéve. A könnyű műanyag vagy alumínium kapukat a beszerelés előtt szükség esetén meg kell erősíteni. Kérje ki a szakkereskedő tanácsát.
- Távolítsa el vagy tegye működésképtelenné a kapu reteszelő szerkezeit.
- Csak engedélyezett rögzítőanyagot (pl. tiplit, csavart) használjon. A rögzítőelemek feleljenek meg a mennyezetek és falak anyagának.
- Ellenőrizze a kapu könnyű futását.
- A kapu erejét ki kell egyenlíteni.



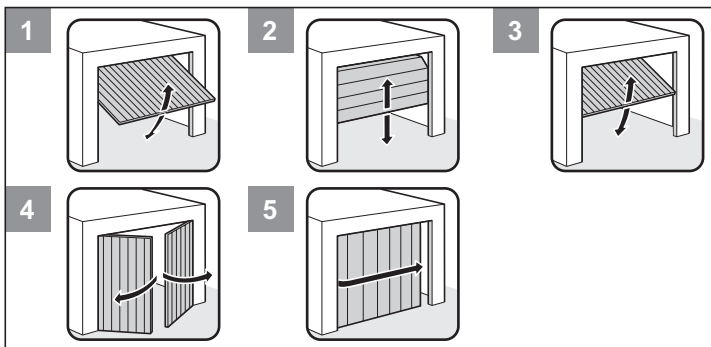
### TESZTELÉS:

Nyissa ki kézzel félig a kaput. Ebben az állásban meg kell állnia. Ha a kapu felfelé vagy lefelé elmozdul, mechanikusan utána kell állítani. Kérje ki a szakkereskedő tanácsát.

Ellenőrizze a mozgó kapu legmagasabb pontja (THP, lásd a 11. ábrát) és a mennyezet közötti távolságot. A THP és a C-sín alsó éle közötti távolság legalább 5 mm és legfeljebb 65 mm lehet, miközben a tolórúd max. 30°-os szögben állhat (lásd a 11. ábrát). Ha a távolság ennél kisebb, a meghajtást hátrébb kell helyezni és hosszabb tolórúdat kell felszerelni. Tanácsért forduljon a szakkereskedőhöz.

## Kaputípusok és tartozékok\*

\* A tartozékok nem képezik a szállítási terjedelem részét.



Sz.	Kaputípus	Tartozékok
1	Lengő kapu	Tartozékra nincs szükség
2	Szekcionált kapu egyszerű vezetősínnel	Szekcionált kapuvasalat bumeráanggal*
2	Szekcionált kapu dupla vezetősínnel	Szekcionált kapuvasalat bumeráng nélkül
2	Redőnykapu	Tartozékra nincs szükség
3	Billenőkapu	Íves kar*
4	Szárnyas kapu	Kétszárnyú adapter*
5	Oldalra nyíló lamellás kapu, oldalszekcionált kapu	Forduljon a szakkereskedőhöz.

## Szerelési javaslatok

- A szerelés előtt ellenőrizze a szállítási terjedelem tartalmát, így valamely alkatrész hiánya esetén időt és felesleges munkát takaríthat meg.
- A szerelést két személy gyorsan és biztonságosan végezheti.
- Ügyelni kell arra, hogy a kapu ne csavarodjon el és ne szorulhasson meg a vezetősínekben.



### ELLENŐRZÉS:

Fogja meg a kaput azon a ponton, ahova felszerelné a meghajtást, és kézzel többször nyissa ki, majd csukja be. Ha a kapu így könnyen működtethető (az előírt erő betartásával), akkor a meghajtás felszerelhető.

## Vészkioldás

A külön bejárattal nem rendelkező garázsnál (pl. személybejáró ajtónál), a meghajtás vészkioldójának működtetését kívülről kell biztosítani. Ezért a vészkioldót egy kioldó bowdennel vagy kioldózárral ki kell vezetni. Ennél legyen mindig bekapcsolva a backjump (6. DIP kapcsoló ON). Lásd a „Funkciók és csatlakozások - Backjump (6. DIP)” című fejezetet.

## Lengőkapuk

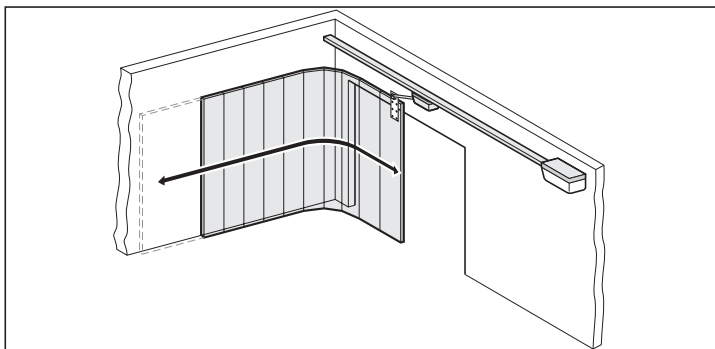
Mivel a mechanikus reteszelt egy motoros meghajtással rendelkező kapunál le kell szerelni vagy ki kell iktatni, előfordulhat, hogy a kapu – szerkezettől függően – kézzel kb. 50 mm-nyire nyitható. Ennek kiküszöbölésére célszerű rugós zárat felszerelni, amelyek kiegészítik a kapumeghajtás reteszelt funkcióját. A rugós zárat a reteszelt készleten keresztül kapcsolódnak a meghajtáshoz. Így nyitáskor, mielőtt a meghajtás a kaput nyitná, először a rugós zárat oldanak ki.

## Szárnyas kapu, oldalra nyíló lamellás kapu vagy oldalszekcionált kapu

Az olyan meghajtásoknál, amelyek a fenti kapukat nyitáskor maguk előtt tolják (lásd az alábbi grafikát), a 3. és 4. ér polaritását a közvetlen kapcsolácson fel kell cserélni. Lásd a „Funkciók és csatlakozások - Közvetlen kapcsolácson” című fejezetet.

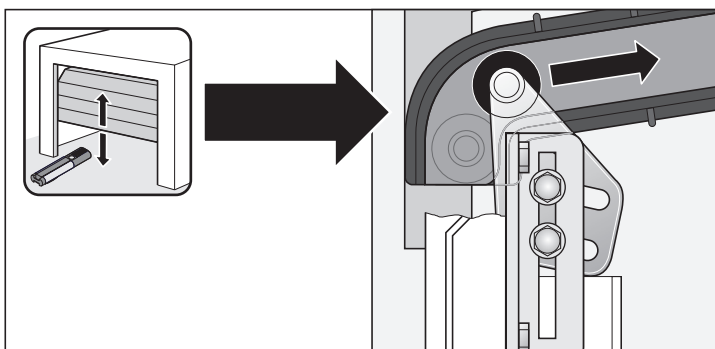


# Szerelés



**i** További impulzusadók: távirányító, Funkcody rádiós távirányítás, beltéri rádiós nyomógomb és kulcs-nyomógomb. A távirányítónál, Funkcody rádiós távirányításnál vagy a rádiós nyomógombnál nincs szükség a meghajtáshoz csatlakozókábel kiépítésére. Ezzel kapcsolatban érdeklődjön a szakkereskedőnél.

## A szekcionált kapu felső görgőjének beállítása



## Beszereleési variációk kiválasztása



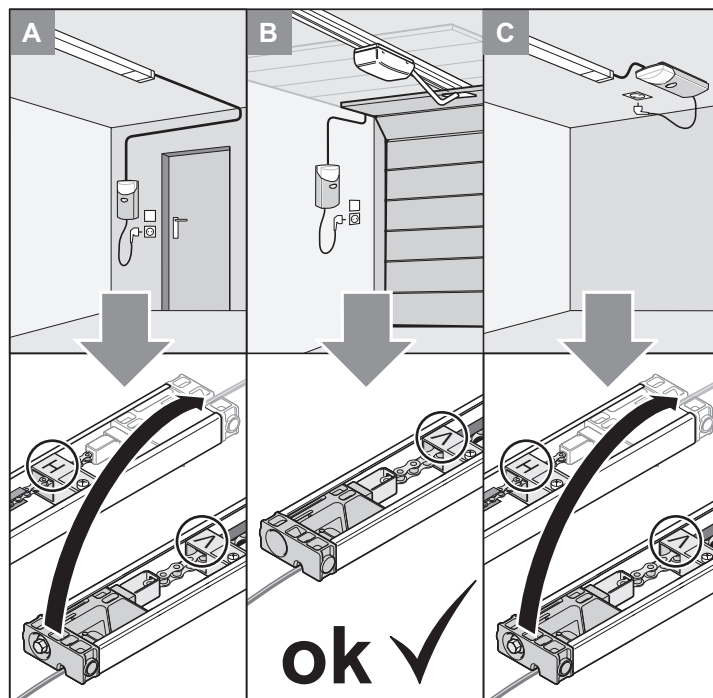
### MEGJEGYZÉS!

Válassza ki a kívánt beszerelési variációt. Az (A/C) beszerelési variáció esetén az áram hozzátvetést át kell szerelni!



### FIGYELEM!

A műanyag láncsatorna nem csomagolás - ne távolítsa el! Ügyelni kell arra, hogy a lánc legyen mindig bepattintva a láncsatornába és a láncsatorna összes alkatrésze legyen egyszintben összetolva.



## Az A/C beszerelési variáció előszerelése



### MEGJEGYZÉS!

A csomagolást az országban érvényes előírásoknak megfelelően hulladékkezelje.

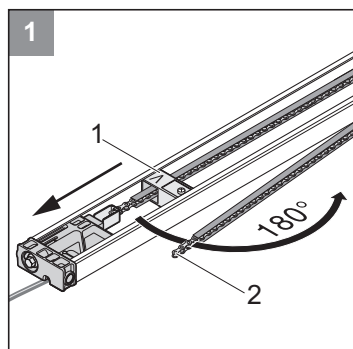
Nyissa ki a csomagot és ellenőrizze a szállítási terjedelmet.



### FIGYELEM!

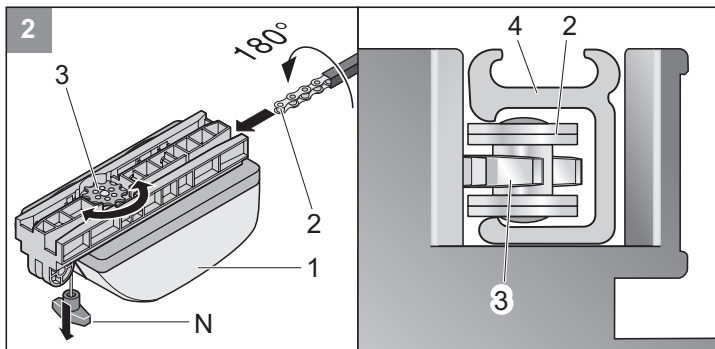
Ügyelni kell arra, hogy az alkatrészek ne legyenek közvetlenül a kemény alapon. A védelmük céljából helyezzen alájuk kartont, takarót vagy egyéb puha anyagot.

Vegye ki a meghajtást a csomagolásból.

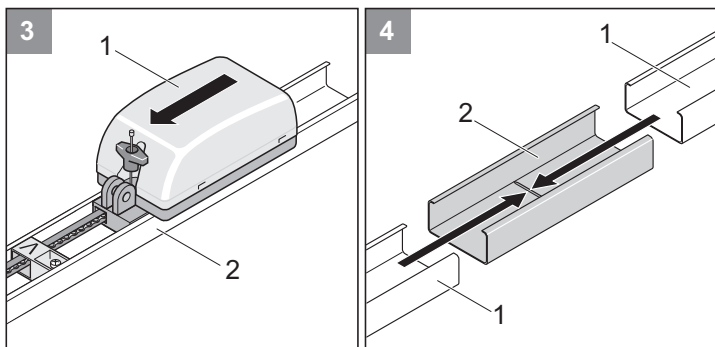


**1** Oldja a végállás ütközőt (1) és tolja el a nyíl irányába, nyissa ki a láncsatornát (2).

# Szerelés

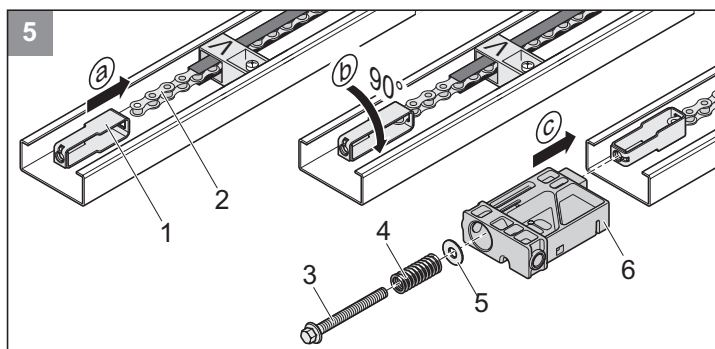
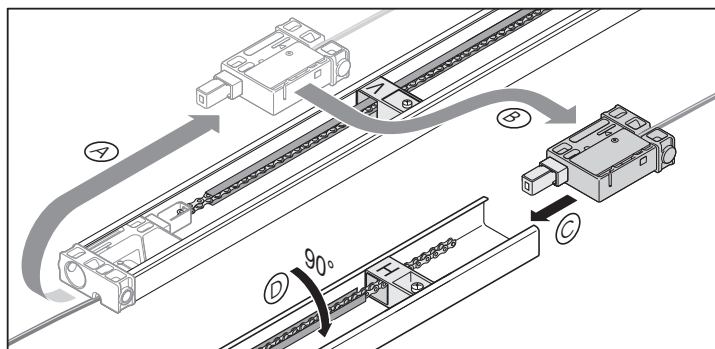


**2** Tolja fel a futókocsit (1) a láncra (2) a lánccsatorna (4) segítségével. A lánc (2) eközben beleakaszodik a lánckerékbe (3). Amennyiben a lánckerék (3) nem forogna, húzza meg egyszer a vészkioldót (N). A futókocsi (3) reteszelve kioldott.

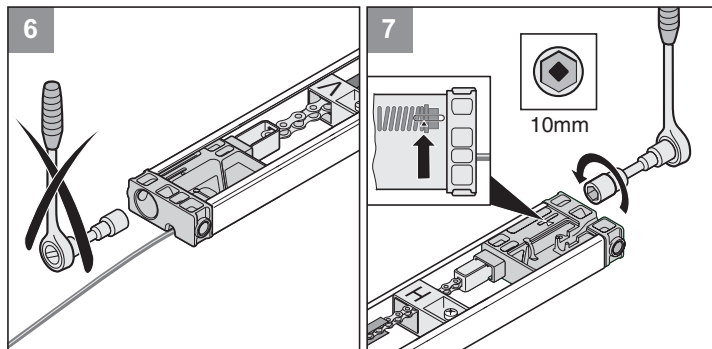


**3** Vezesse be a futókocsit a láncsal (1) együtt a „V” végállás ütközővel (2) ellátott C-sínbe. A végállás ütköző („V”) hegye mutasson a futókocsi felé.

**4** A két sít (1) tolja össze a közös darabban (2) az ütközési pontig. Ezzel létrejött a folyamatos sín. A sínek összetolásakor ügyelni kell arra, hogy a láncot a végállás ütközőn („H”) keresztül vezesse. A végállás ütköző hegye („H”) mutasson a futókocsi (1) felé.

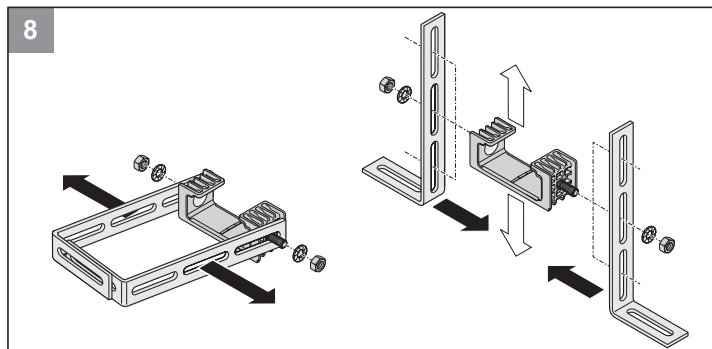


**5** a) A feszítőelemet (1) akassza be a láncba (2).  
b) A feszítőelemet fordítsa el 90°-kal.  
c) Tolja be a végzáró elemet (6) a sínbe és tolja át rajta a feszítőelemet. A feszítőcsavarra (3) helyezze rá az alátétet (5) és a rugót (4), majd csavarja be a feszítőcsavart (3) a feszítőelembe.

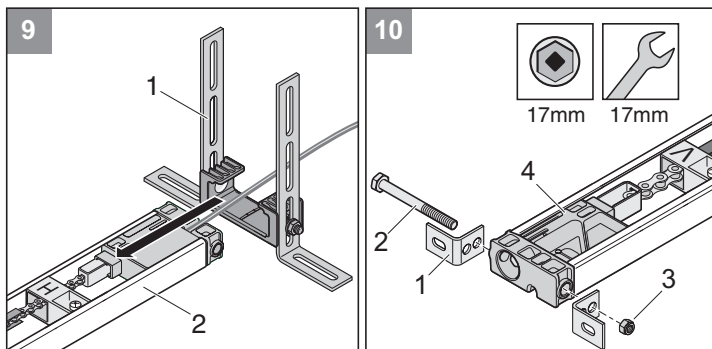


**6** Itt nem kell feszíteni, gyárilag előfeszített.

**7** Feszítse a láncot a jelölésig (nyíl)



**8** Szerelje le a két acélderékszöveget (1) a mennyezeti felfüggesztésről (2) és az anyával (4) és fogazott tárcsával (3) együtt az ábrán látható módon szerelje a mennyezeti felfüggesztésre.



**9** Tolja fel a mennyezeti felfüggesztést (1) a C-sínre (2).

**10** Rögzítse a betoló darabon (4) a két végzáró elemet (2) a csavarral (1) és az anyával (3), de ne húzza meg teljesen.

## B beépítési variáció előszerelése



### MEGJEGYZÉS!

A csomagolást az országban érvényes előírásoknak megfelelően hulladékkezelje.

Nyissa ki a csomagot és ellenőrizze a szállítási terjedelmet.

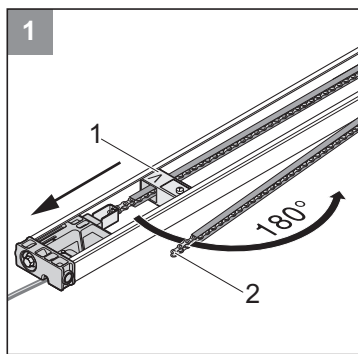


### FIGYELEM!

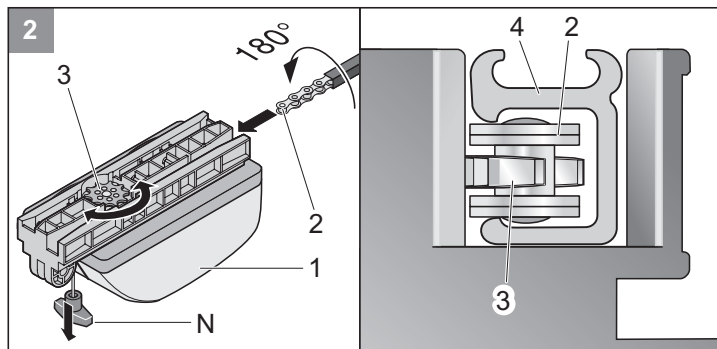
Ügyelni kell arra, hogy az alkatrészek ne legyenek közvetlenül a kemény alapzaton. A védelmük céljából helyezzen alájuk kartont, takarót vagy egyéb puha anyagot.

Vegye ki a meghajtást a csomagolásból.

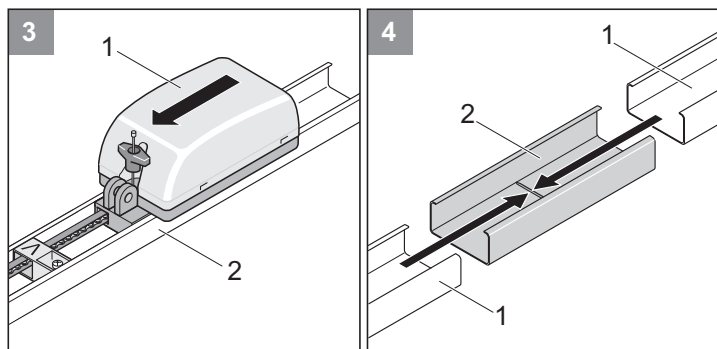
# Szerelés



**1** Oldja a végállás ütközőt (1) és tolja el a nyíl irányába, nyissa ki a láncsatornát (2).

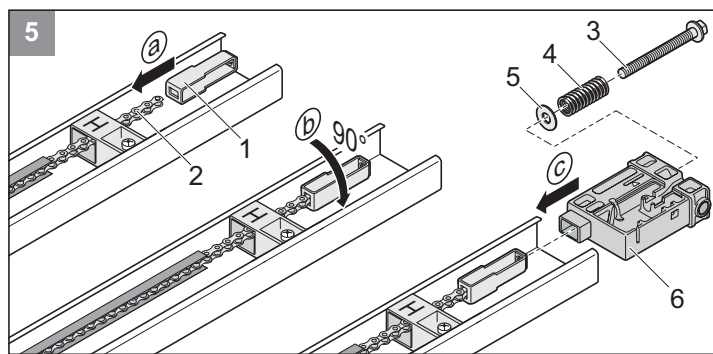


**2** Tolja fel a futókocsit (1) a láncra (2) a lánccsatorna (4) segítségével. A lánc (2) eközben beleakaszódik a lánckerékbe (3). Amennyiben a lánckerék (3) nem forogna, húzza meg egyszer a vészkioldót (N). A futókocsi (3) reteszelése kioldott.

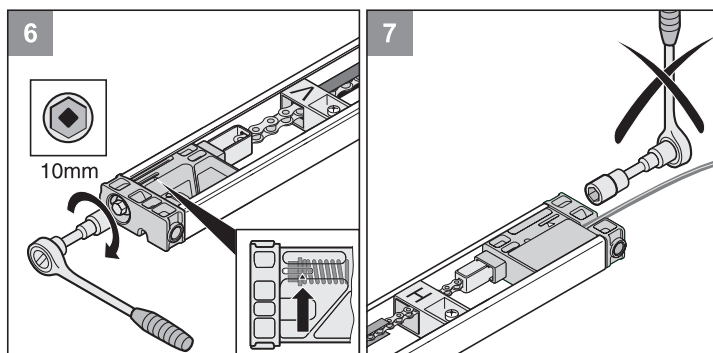


**3** Vezesse be a futókocsit a láncsal (1) együtt a „V” végállás ütközővel (2) ellátott C-sínbe. A végállás ütköző („V”) hegye mutasson a futókocsi felé.

**4** A két sín (1) tolja össze a köztes darabban (2) az ütközési pontig. Ezzel létrejött a folyamatos sín. A sínek összetolásakor ügyelni kell arra, hogy a láncot a végállás ütközőn („H”) keresztül vezesse. A végállás ütköző hegye („H”) mutasson a futókocsi (1) felé.

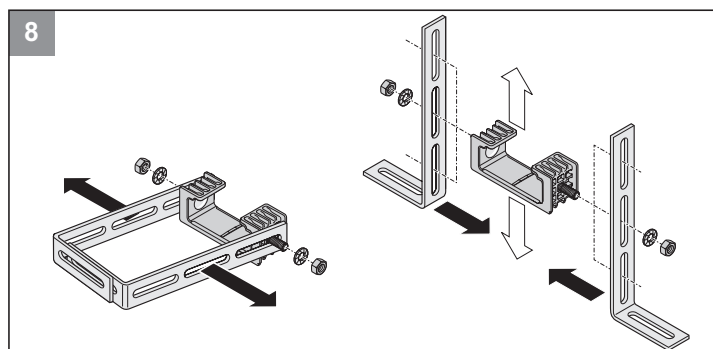


**5** a) A feszítőelemet (1) akassza be a láncba (2).  
b) A feszítőelemet fordítsa el 90°-kal.  
c) Tolja be a végzáró elemet (6) a sínbe és tolja át rajta a feszítőelemet. A feszítőcsavarra (3) helyezze rá az alátétet (5) és a rugót (4), majd csavarja be a feszítőcsavart (3) a feszítőelembe.

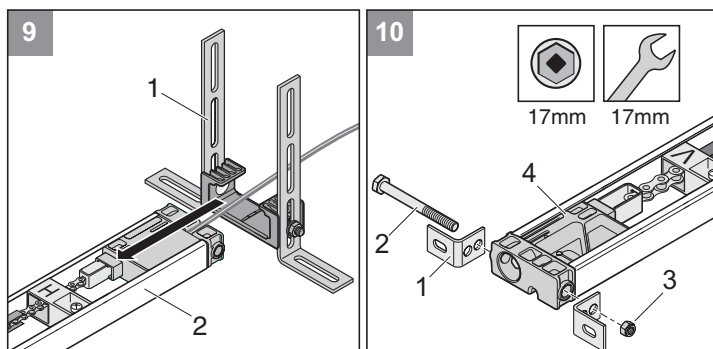


**6** Feszítse a láncot a jelölésig (nyíl).

**7** Itt nem kell feszíteni, gyárilag előfeszített.



**8** Szerelje le a két acélderékszöveget (1) a mennyezeti felfüggesztésről (2) és az anyával (4) és fogazott tárcsával (3) együtt az ábrán látható módon szerelje a mennyezeti felfüggesztésre.



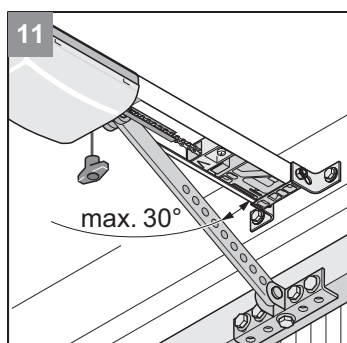
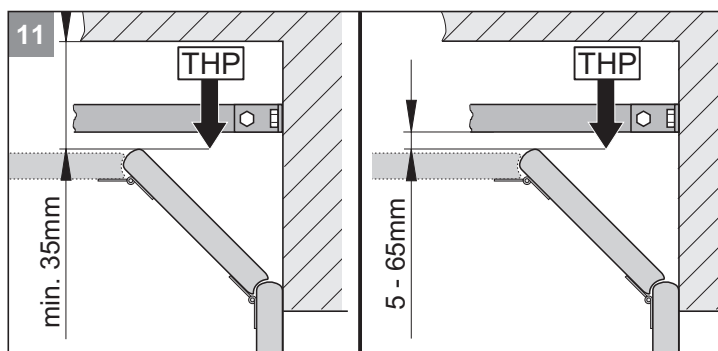
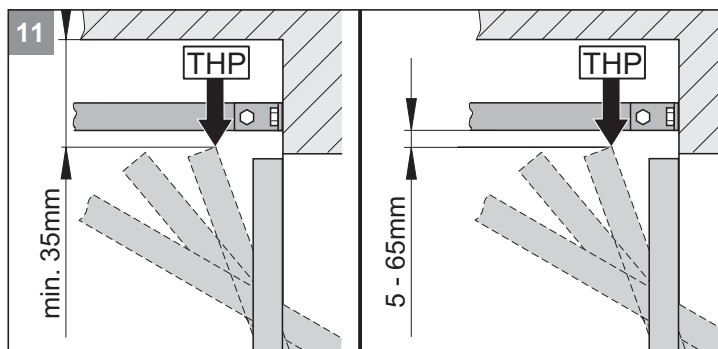
**9** Tolja fel a mennyezeti felfüggesztést (1) a C-sínre (2).

**10** Rögzítse a betoló darabon (4) a két végzáró elemet (2) a csavarral (1) és az anyával (3), de ne húzza meg teljesen.

# Szerelés

## Szerelés (Példa a B variációra)

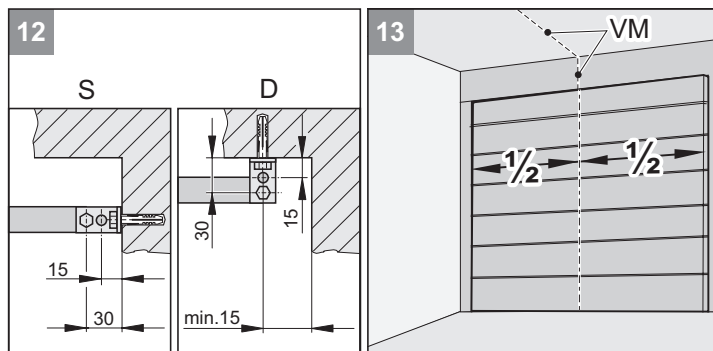
**FIGYELEM!**  
Használjon biztonságos és stabil létrát!



**i** **MEGJEGYZÉS!**  
Ha a C-sín alsó éle és a mennyezet közötti távolság meghaladja a 245 mm-t, a mennyezeti felfüggesztést toldja meg (perforált fémszalaggal).

**i** **MEGJEGYZÉS!**  
Vegye figyelembe, hogy a távolság csökkenhet, ha a kapu közepére egy kapufogantyút szereltek. A kapunak könnyen kell járnia.

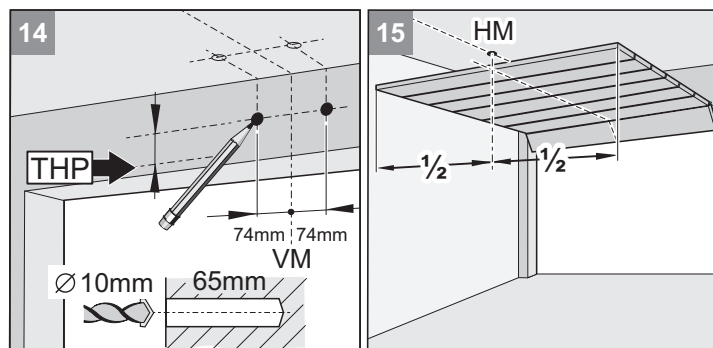
**11** A kapu legfelső pontjának (THP) megállapítása:  
Nyissa a kaput és mérje meg a legkisebb távolságot (min. 35 mm) a kapu felső éle és a mennyezet között. A THP és a C-sín alsó éle közötti távolság legalább 5 mm és legfeljebb 65 mm lehet, miközben a tolórud zárt kapunál max. 30°-os szögben állhat.



**i** **MEGJEGYZÉS!**  
Mennyezetre történő szerelésnél (D), amennyiben lehet, a 15 mm térközü furatokat használja. Ez csökkenti a rögzítő szögvas kibillenésének veszélyét.

**12** A meghajtás az áthidalóra (S) vagy a mennyezetre (D) szerelhető fel.

**13** Mérje ki a kapu közepét elől (VM), és jelölje be a kapun és az áthidalón vagy a mennyezeten.

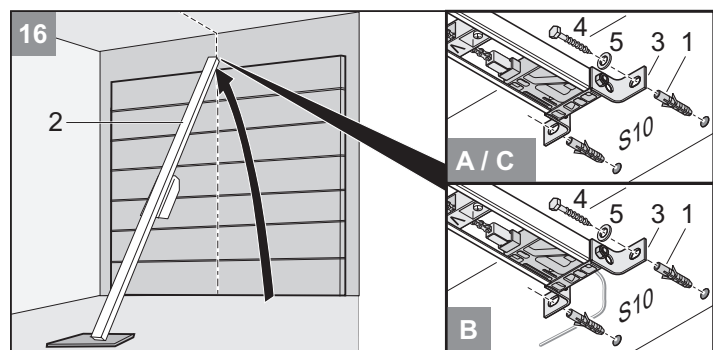


**14** Jelölje be a furatokat az áthidalóra vagy a mennyezetre a kapu közepétől (VM) 74 mm-re jobbra és balra azonos magasságban (lásd a 9. ábrát). Készítsen két furatot (Ø 10 x 65 mm mély).

**i** **MEGJEGYZÉS!**  
A fúráskor viseljen védőszemüveget!  
Figyelni kell a mennyezet falvastagságára, különösen az előre gyártott betongarázsoknál!

**15** Nyissa ki a kaput. Vigye át a jelölést a kapu közepéről a mennyezetre (HM). Zárja a kaput.

**i** **MEGJEGYZÉS!**  
Védje a sínt a sérülésektől!



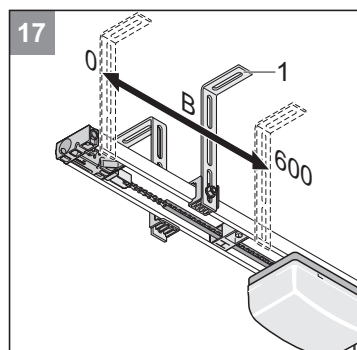
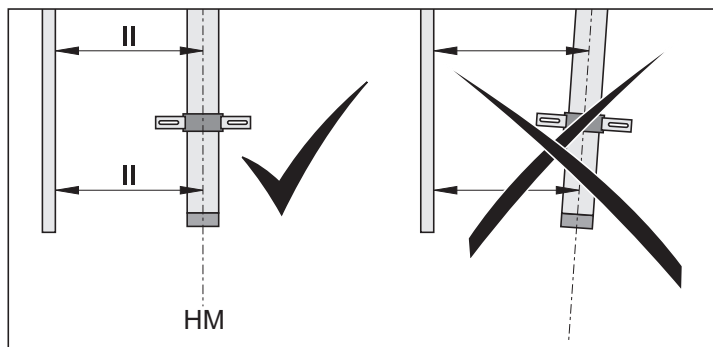
**16** Helyezze be a tiplít (1). Elöl emelje meg a meghajtást (2). Csavarja fel az áthidaló rögzítőt (3) elöl két csavarral (4) és alátéttel (5).

# Szerelés

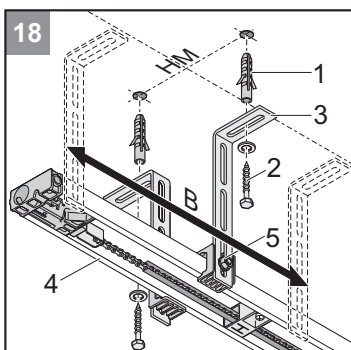


## FIGYELEM!

A meghajtást mindig párhuzamosan kell beszerelni a kapu futósíneivel.



**17** Emelje meg a meghajtást.  
Állítsa be a mennyezeti felfüggesztést (1). Ennek lehetőleg a (B = 0 ...600 mm) tartományban kell elhelyezkednie.



**18** A meghajtást hátul a kapu középhez (HM) vízszintesen kell beállítani. Jelölje be a furatokat. Készítsen két furatot (Ø 10 x 65 mm mély).

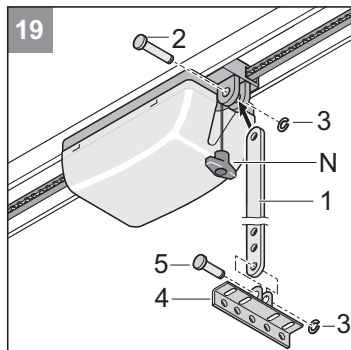


## MEGJEGYZÉS!

A fúráskor viseljen védőszemüveget! Figyelni kell a mennyezet falvastagságára, különösen az előre gyártott betongarázsoknál.

Helyezze be a tiplít (1). A két csavart (2) az alátettel (3) együtt helyezze rá. Húzza meg a csavarokat (2).

Állítsa be a C-sín (4) magasságát (pl. vízmértékkel). Ha szükséges, helyezze át a csavarokat (5). Húzza meg a csavarokat (5).



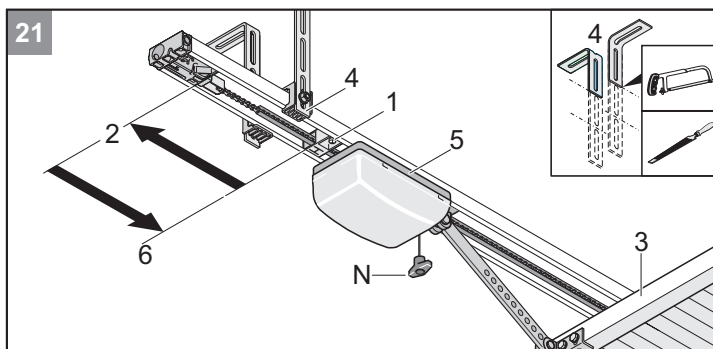
## MEGJEGYZÉS!

A kapu anyagának megfelelő csavarokat használjon. A fúráskor viseljen védőszemüveget!

**19** A tolórúd (1) felszerelése:  
Helyezze be a hosszú csapszeget (2) és tolja rá a szorítókapcsot (3). A rövid csapszeeggel (5) rögzítse a kapurögzítő lemezt (4) a tolórúdra (1) és tolja rá a szorítókapcsot (3).

**20** Húzza meg egyszer a véskioldó kötelet (N). A futókocsi (1) reteszelve kioldott. Húzza meg a csavart (8) az áthidaló rögzítőn. Tolja egészen előre (3) a futókocsit (1) a tolórúddal (2). Szükség esetén oldja ehhez a végállás ütközőt (4). A kapurögzítő lemezt (5) állítsa be a kapu középhez (VM) és jelöljön be 5 furatot. Készítsen 5 furatot (Ø 5 mm).

Csavarjon be 5 db hatlapfejű csavart (6) és húzza meg. Oldja a végállás ütközőt (4) és tolja rá egészen a futókocsira (7). Húzza meg a végállás ütköző (4) csavarját.



## MEGJEGYZÉS!

A túlnyúló mennyezeti felfüggesztést (4) rövidítse le (pl. fűrészelve le és sorjázza).

**21** A hátsó végállás ütközőt (1) oldja és tolja teljesen hátra az ütközésig (2). Nyissa ki kézzel a kaput (3). A végállás ütközőt (1) tolja rá egészen a futókocsira (5). Húzza meg a végállás ütköző (1) csavarját.

# Szerelés

## A vezérlőház felszerelése és bekötése

### A beszerelési variáció kiválasztása



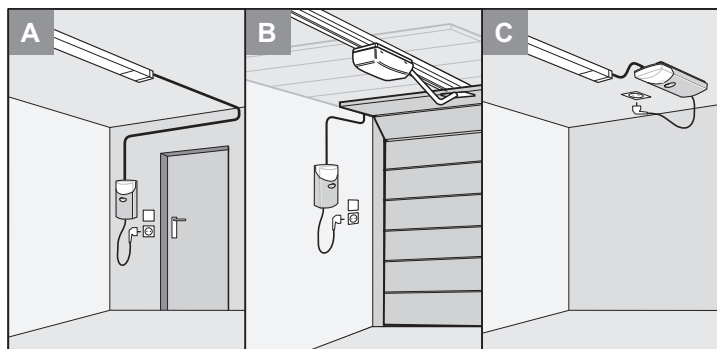
#### FIGYELEM!

1. A helyhez kötött vezérlő- vagy szabályozókészülékeket a kapu látótávolságában kell elhelyezni. Nem lehetnek azonban a mozgó alkatrészek közelében, és legalább 1,5 m magasságban kell őket felszerelni.



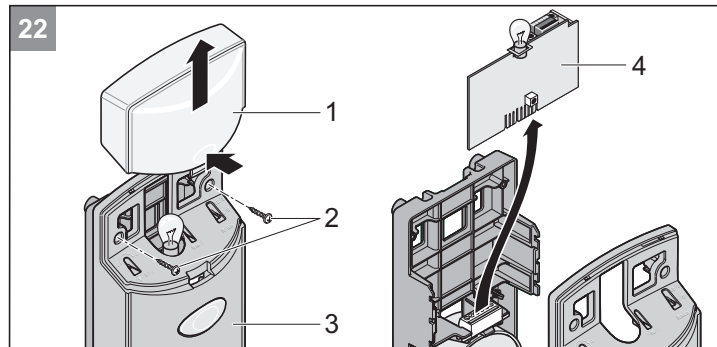
#### MEGJEGYZÉS!

A kábelt mindig jól rögzíteni. A kábelt úgy kell elhelyezni, hogy az áram hozzáférése kiserelése az A variáció esetén lehetséges legyen (hurkosan kell elhelyezni, ha a kábelt derékszögben kell a C-sínhez vezetni).



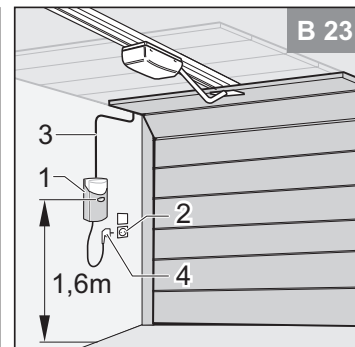
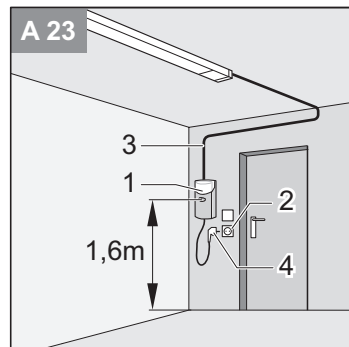
#### FIGYELEM!

Elektromos áram miatti veszély!  
A vezérlést (4) csak a külső peremen rögzítse!  
Az elektromos alkatrészeket ne érintse!



- 22 Vegye le a lámpaburát (1). Oldja ki a csavarokat (2) és vegye le a burkolatot (3), szerelje ki a vezérlést (4).

### A/B beszerelési variáció



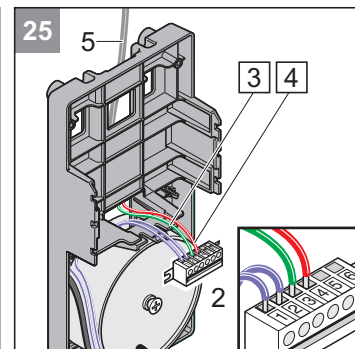
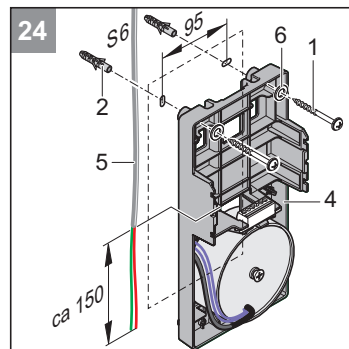
- 23 Válassza ki a vezérlőház (1) megfelelő helyét egy már meglévő dugaszoló aljzat (2) közelében. Minimális szerelési magasság a padlótól: 1,6 m.



#### FIGYELEM!

Vegye figyelembe a vezérlőház (1) beépítési helyzetét. Vegye figyelembe, hogy a vezérlővezeték (3) megengedett maximális hossza 6900 mm. Ne hosszabbítsa meg!

- 23 Szerelje fel a vezérlőház (1) 24 V-os vezérlővezetékét (3) a garázsban. Még ne dugja be a hálózati csatlakozót (4)!



#### FIGYELEM!

Ügyeljen rá, hogy ne fúrja át a dugaszoló aljzat tápvezetékét!  
Még ne dugja be a hálózati csatlakozót!

- 24 Készítsen 2 (Ø 6 x 40 mm mély) furatot. Helyezze be a tipliket (2) a furatokba.

Rögzítse a vezérlőházat 2 csavarral (1) és 2 alátéttel (6), igazítsa be, majd húzza meg a csavarokat.

- 25 Vezesse be a vezérlővezeték (5) végét a vezérlőházba (4) annak hátoldalán keresztül.

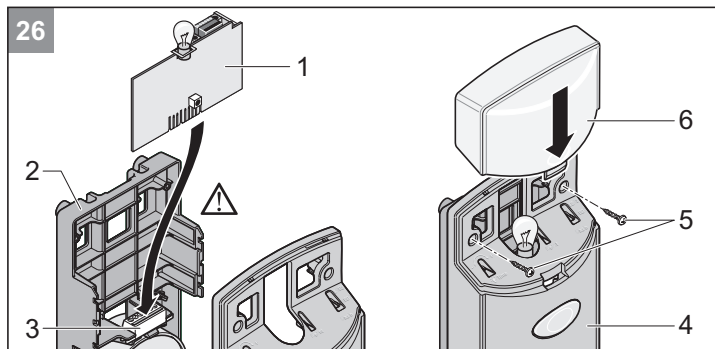
Csatlakoztassa a vezérlővezetékét (5): A 3 jelzésű (zöld) eret a közvetlen kapcsoléc (2) 3. kapcsába, a 4 jelzésű (piros) eret a 4. kapcsába kösse be. Szükség esetén rövidítse a vezérlővezetékét (5).



#### MEGJEGYZÉS!

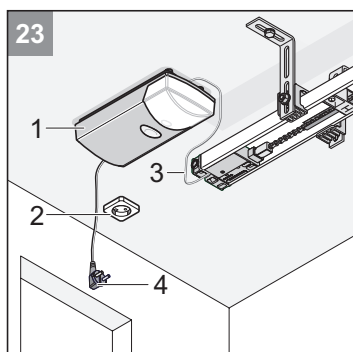
Szárnycsukók esetén a 3 jelzésű (zöld) eret a közvetlen kapcsoléc (2) 4. kapcsába, a 4 jelzésű (piros) eret a 3. kapcsába kösse be.

# Szerelés



**26** Helyezze be a vezérlőkártyát (1) az alaptartóba (2), majd dugja be a közvetlen kapocsleccet (3). Helyezze fel a burkolatot (4) és rögzítse a csavarokkal (5). Helyezze fel a lámpabúrát (6).

## C beszerelési variáció



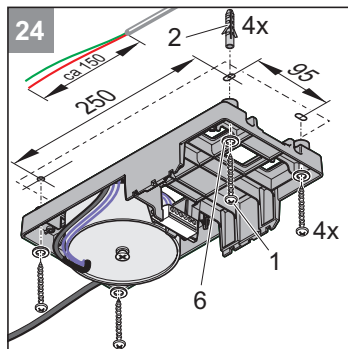
**23** Válassza ki a vezérlőház (1) megfelelő helyét egy már meglévő dugaszoló aljzat (2) közelében.



### FIGYELEM!

Vegye figyelembe a vezérlőház (1) beépítési helyzetét. Vegye figyelembe, hogy a vezérlővezeték (3) megengedett maximális hossza 6900 mm. Ne hosszabbítsa meg!

Szerelje fel a vezérlőház (1) 24 V-os vezérlővezetékét (3) a garázsban. Még ne dugja be a hálózati csatlakozót (4)!



### FIGYELEM!

Ügyeljen rá, hogy ne fúrja át a dugaszoló aljzat tápvezetékét! Még ne dugja be a hálózati csatlakozót!

**24** Készítsen 4 (Ø 6 x 40 mm mély) furatot. Helyezze be a tipliket (2) a furatokba. Szállítási terjedelem: 2x tipli, 2x csavar és 2 alátét.

Rögzítse a vezérlőházat 4 csavarral (1) és 4 alátéttel (6), igazítsa be, majd húzza meg a csavarokat.

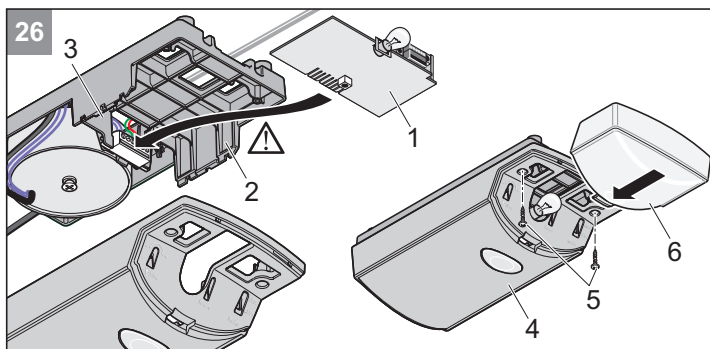
**25** Vezesse be a vezérlővezeték (5) végét a vezérlőházba (4) annak hátoldalán keresztül.

Csatlakoztassa a vezérlővezeték (5): A 3 jelzésű (zöld) eret a közvetlen kapocslecc (2) 3. kapcsába, a 4 jelzésű (piros) eret a 4. kapcsába kösse be. Szükség esetén rövidítse a vezérlővezeték (5).



### MEGJEGYZÉS!

Szárnycs kapuk esetén a 3 jelzésű (zöld) eret a közvetlen kapocslecc (2) 4. kapcsába, a 4 jelzésű (piros) eret a 3. kapcsába kösse be.



**26** Helyezze be a vezérlőkártyát (1) az alaptartóba (2), majd dugja be a közvetlen kapocsleccet (3). Helyezze fel a burkolatot (4) és rögzítse a csavarokkal (5). Helyezze fel a lámpabúrát (6).

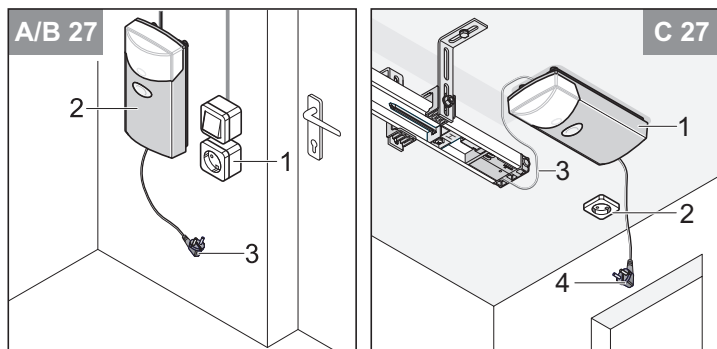
# Szerelés

## A dugaszoló aljzat szerelése



### FIGYELEM!

A dugaszoló aljzatot csak villamos szakember szerelheti fel. A dugaszoló aljzatot (16 A lomha) biztosítóval kell biztosítani. Vegye figyelembe a hatályos előírásokat (pl. VDE)!



**27** Szerelje a dugaszoló aljzatot (1) a falra (A/B variáció) vagy a mennyezetre (C variáció) kb. 0,5 m távolságra a vezérlőháztól (2). A dugaszoló aljzatot (1) az elektromos hálózattal összekötő kábelt szerelje fel és kösse be.



### FIGYELEM!

A hálózati csatlakozódugót (3) még ne dugja be a dugaszoló aljzatba.

## A kiegészítő nyomógomb felszerelése és bekötése



### FIGYELEM!

A csatlakozást csak potenciálmentes záróérintkezőkhöz használja. Külső feszültség tönkretelheti vagy károsíthatja a vezérlést.



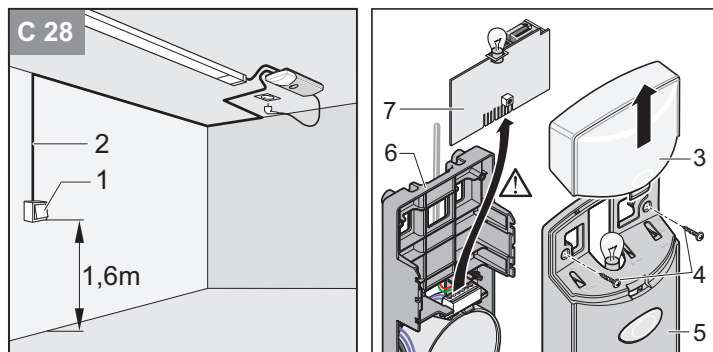
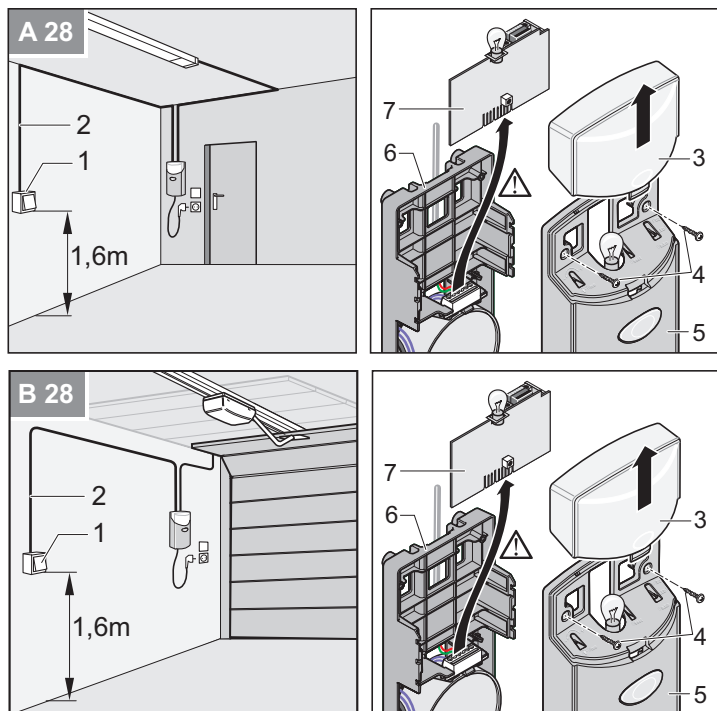
### MEGJEGYZÉS!

Kiegészítő nyomógomb beszerelése csak akkor szükséges, ha a beépített nyomógombon kívül szükség van egy további gombra.



### MEGJEGYZÉS!

A nyomógomb kábelét soha ne vezesse áramvezeték mellett, mert ez zavarokat okozhat a vezérlésben.



**28** Szerelje a nyomógombot (1) a garázsban könnyen hozzáférhető helyre. Minimális szerelési magasság a padlótól: 1,6 m. Szerelje fel a nyomógomb kábelét (2) a garázsban. Csatlakoztassa a kábel végét a nyomógombhoz (1).



### FIGYELEM!

**Elektromos áram miatti veszély!**  
A vezérlést (4) csak a külső peremen rögzítse!  
Az elektromos alkatrészeket ne érintse!

**28** Vegye le a lámpaburát (3). Oldja ki a csavarokat (4) és vegye le a burkolatot (5). Húzza ki felfelé a vezérlőkártyát (1) az alaptartóból (6).



### FIGYELEM!

A szerelés után feltétlenül ellenőrizze, hogy a meghajtás megfelelően van-e beállítva és irányt vált-e, ha az egy 50 mm magas, talajon lévő akadályba ütközik.



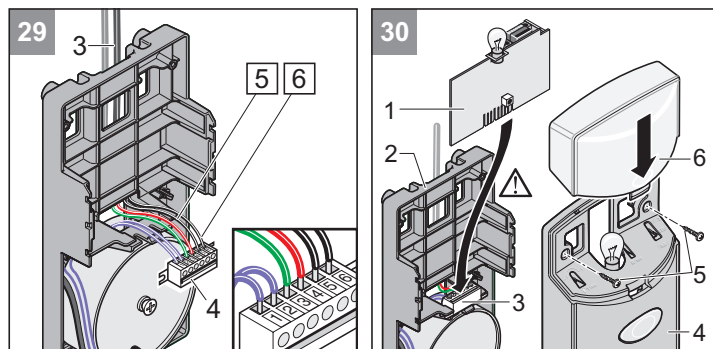
### FIGYELEM!

A szerelés után feltétlenül ellenőrizze, hogy a meghajtás leáll-e, ha azt 20 kg súllyal terhelik, ami a kapu alsó peremének közepén van rögzítve.



### FIGYELEM!

A szerelés után győződjön meg arról, hogy a kapu alkatrészei nem nyúlnak a járdára vagy úttestre.



**MEGJEGYZÉS!**  
Az esetlegesen meglévő kulcsos nyomógombot (potenciálmentes záróérintkező) kösse be párhuzamosan az 5. és 6. kapocsba.

**29** Kösse be a nyomógomb kábelét (3) közvetlen kapocsleéc (4) 5. és 6. kapcsába.

**30** Helyezze be a vezérlőkártyát (1) az alaptartóba (2), majd dugja be a közvetlen kapocsleécet (3). Helyezze fel a burkolatot (4) és rögzítse a csavarokkal (5). Helyezze fel a lámpaburát (6).



# Üzembevétel

## Biztonsági tudnivalók



### SÉRÜLÉSVESZÉLY!

Az erőbeállítás a biztonság szempontjából lényeges művelet és azt rendkívüli gondossággal kell elvégezni. Túl nagy erőérték beállításakor emberek vagy állatok sérülést szenvedhetnek, illetve tárgyak megrongálódhatnak. Az erőt a lehető legkisebb értékre kell beállítani, hogy a vezérlés gyorsan és biztonságosan felismerhesse az akadályokat.



### ZUHANÁSVESZÉLY!

A vészkioldó működtetésekor előfordulhat a kapu ellenőrizetlen mozgása, ha a rugók gyengék, vagy eltörtek, vagy ha a kapu súlykiegyenlítettsége nem optimális.



### MEGJEGYZÉS!

A meghajtás beépítése után a beépítésért felelős személy a 2006/42/EK gépirányelveknek megfelelően köteles a kapuberendezésre EK megfelelőségi nyilatkozatot kiállítani, valamint a CE jelet és típusábrát elhelyezni. Ez a magánszemélyekre is vonatkozik még abban az esetben is, ha a meghajtást egy kézzel működtetett kapura utólag szerelik fel. Ezen dokumentumok, valamint a meghajtás szerelési és üzemeltetési útmutatója az üzemeltetőnél maradnak.

## A kapu ZÁRÁS + NYITÁS végállásainak beállítása

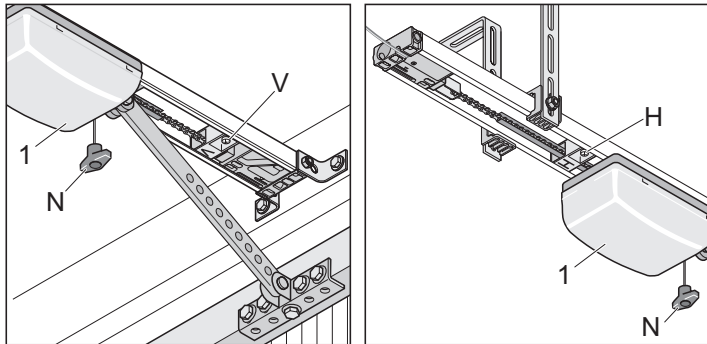


### MEGJEGYZÉS!

A beállítás során a kaput kézzel nyissa és zárja, ne a reteszelt meghajtással.

A meghajtás mozgási útja a végállás ütköző (V + H) segítségével növelhető, ill. csökkenthető.

Ellenőrizze, hogy a kapu teljesen nyit és zár-e. Ha ez nem így van, a mozgási utat, ill. a végállásokat be kell állítani.



### A kapu ZÁRÁS végállása

1. Oldja ki a futókocsi reteszelését. Húzza meg egyszer a vészkioldó kötelet (N). A futókocsinak ekkor kézzel ide-oda tolhatónak kell lennie.
2. Nyissa ki kézzel félig a kaput.
3. Oldja ki a végállás ütközőt (V) és tolja neki a futókocsinak amíg az kattán.  
⇒ A végálláskapcsoló kapcsol.
4. Rögzítse csavarral a végállás ütközőt (V).

### Kapu NYITÁS végállása

1. Nyissa ki kézzel a kaput.
2. Oldja ki a végállás ütközőt (H) és tolja neki a futókocsinak, amíg az kattán.  
⇒ A végálláskapcsoló kapcsol.
3. Rögzítse csavarral a végállás ütközőt (H).
4. Nyissa ki kézzel félig a kaput.

### A futókocsi (1) reteszelése:

1. Húzza meg egyszer a vészkioldó kötelet (N).
2. Tolja el a futókocsit egy kicsit kézzel, míg a lánckerék hallhatóan bekattan.  
⇒ A lánckerék hangosan bekattan.

## A meghajtás betanítása

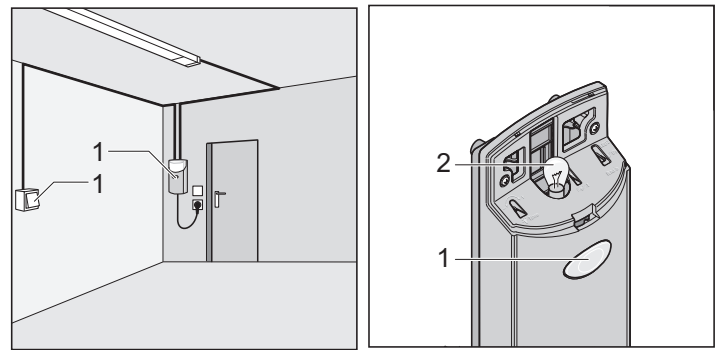
A vezérlés automatikus erőbeállítással működik. A „NYITÁS” és „ZÁRÁS” kapumozgáshoz szükséges erőt a vezérlés automatikusan beolvassa és eltárolja a végállás elérésekor.



### FIGYELEM!

A hálózati csatlakozódugó bedugása előtt győződjön meg róla, hogy az áramforrás feszültsége megegyezik a meghajtás típusábráján megadott feszültséggel.

1. Dugja be a hálózati csatlakozódugót.  
⇒ A lámpa (2) villog.



### MEGJEGYZÉS!

A meghajtás első mozgása a hálózati feszültség bekapcsolása után mindig kapu NYITÁS kell legyen. Ha ez nem így van, cserélje fel a kábeleket a 3. és 4. kapocsban.

2. Nyomja meg a nyomógombot (1).  
⇒ A kapu a NYITÁS végállásig kinyílik vagy nyitva van.
3. Nyomja meg a nyomógombot (1).  
⇒ A kapu zár a ZÁRÁS végállásig.
4. Állítsa vissza alaphelyzetbe a vezérlést. Vezérlés visszaállítása alaphelyzetbe meghajtástípus függvényében: lásd az „Üzemeltetés/kezelés - A vezérlés visszaállítása alaphelyzetbe” című fejezetet.

### A következő lépéseket végezze el kétszer:

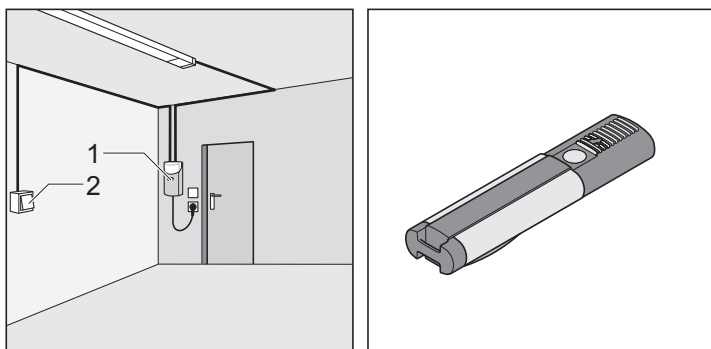
1. Nyomja meg egyszer a nyomógombot (1).  
⇒ A kapu kinyit a végállás ütközőig (H, kapu NYITÁS).  
⇒ A lámpa (2) villog.
2. Nyomja meg egyszer a nyomógombot (1).  
⇒ A kapu zár a végállás ütközőig (V, kapu ZÁRÁS).  
⇒ A lámpa (2) villog.
3. Ha a lámpa (2) ég, az erőértékeket beolvasta és tárolta.  
⇒ A meghajtást sikeresen betanította.

### A kapu NYITÁS + ZÁRÁS végállásainak ellenőrzése

A meghajtás mozgási útja a végállás ütköző segítségével növelhető, ill. csökkenthető.

Ellenőrizze, hogy a kapu teljesen nyit és zár-e. Ha ez nem így van, a mozgási utat be kell állítani.

# Üzembevétele



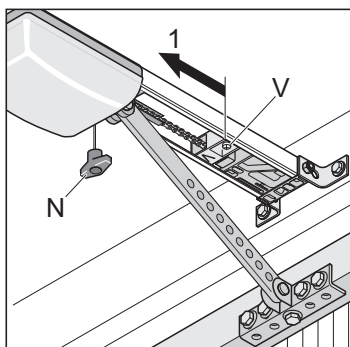
1. Működtesse egyszer a parancsadót (pl. nyomógombot, távirányítót stb.).  
⇒ A kapu a NYITÁS végállásig kinyílik vagy nyitva van.
2. Ellenőrizze, hogy a kapu elérte-e a kívánt végállást.  
⇒ Adott esetben utólag állítsa be a végállásokat. Lásd az „Üzembe helyezés - A kapu Zárás + Nyitás végállásainak beállítása” című fejezetet.

## A vészkioldó ellenőrzése



### MEGJEGYZÉS!

A szekcionált kapuk vagy a redőnykapuk esetén a 6. DIP kapcsolóval aktiválhatja a backjomp funkciót, amely tehermentesíti a meghajtás és az ajtó mechanikáját. A vészkioldó egyszerűen működtethető.



1. Zárja a kaput a meghajtással.
2. Húzza meg egyszer a vészkioldót (N). Amennyiben a vészkioldó nem működtethető, oldja ki a végálláskapcsolót (V) és tolja egy kissé az (1) irányba.
3. Nyissa a kaput a meghajtással és zárja ismét. Ellenőrizze ismét a vészkioldót.

## Az erőbeállítás ellenőrzése

Valahányszor a kapu működik, a vezérlés összehasonlítja a tárolt erőértékeket a ténylegesen szükséges értékekkel és a tárolt értékeket automatikusan hozzáigazítja a végállások elérésekor.

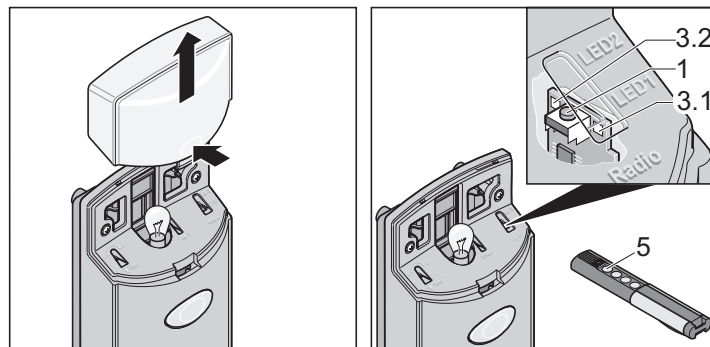
Ellenőrzés: Lásd a „Karbantartás és gondozás - Rendszeres ellenőrzés” című fejezetet.

## A távirányítók betanítása



### MEGJEGYZÉS!

A távirányítók első betanítása előtt a rádióvevő memóriáját teljesen törölni kell.



### A rádióvevő memóriájának törlése

1. Vegye le a lámpaburát.
2. Nyomja meg a betanító gombot (1) és tartsa lenyomva.  
⇒ A LED (3.1 vagy 3.2) 5 másodpercen belül villog.  
⇒ A LED (3.1 vagy 3.2) további 10 másodperc múlva világít.  
⇒ Összesen 25 másodperc elteltével az összes LED (3.1 + 3.2) világít.
3. Engedje el a betanító gombot (1) - a törlési folyamat befejeződött.

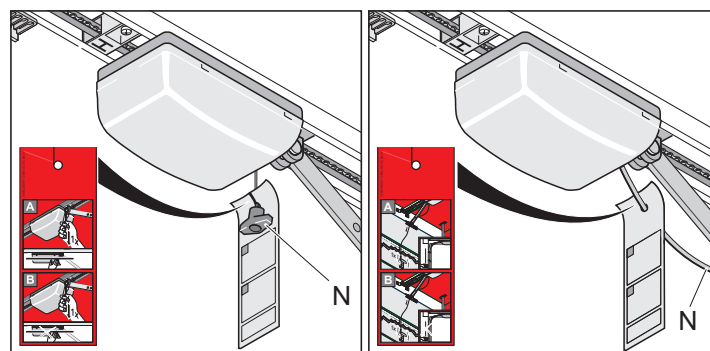
### A távirányítók betanítása

1. Nyomja meg a betanító gombot (1).
  - Az 1-es csatornához 1x, a LED (3.1) világít.
  - A 2-es csatornához 2x, a LED (3.2) világít.⇒ Ha 10 másodpercen belül nem küld kódot, a rádióvevő normál üzembe kapcsol.
2. A kívánt távirányító gombot (5) nyomja mindaddig, amíg a LED (3.1/3.2) kialszik, attól függően, hogy melyik csatornát választotta.  
⇒ A LED kialszik, a betanítás befejezve.  
⇒ A távirányító a rádiókódot elküldte a rádióvevőnek.
3. További távirányítók betanításához ismételje meg a fenti lépéseket. Rádióvevőnként max. 112 programhely áll rendelkezésre.

### A betanítás megszakítása:

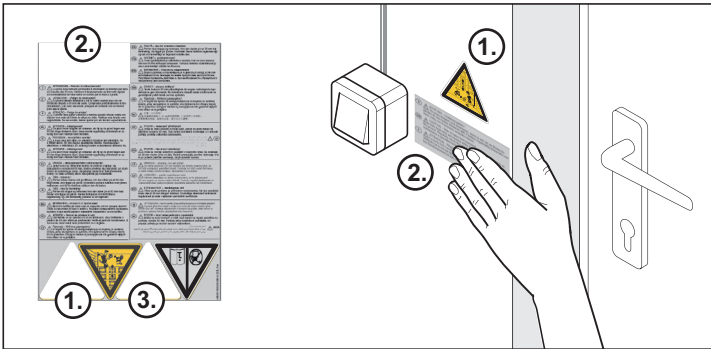
A betanító gombot (1) addig nyomja, amíg a LED kialszik.

## A tájékoztató tábla felszerelése



A vészkioldó működéséről tájékoztató táblát akassza a vészkioldó kötéltre.

## A figyelmeztető tábla felszerelése



A figyelmeztető táblákat (szöveg + háromszög) jól láthatóan helyezze el, pl. a nyomógomb mellé (háromszög) és a kapuzárnyra (szöveg + háromszög).



### MEGJEGYZÉS!

Lásd 26. oldal „Láncok és meghajtás sínek tisztítása”.

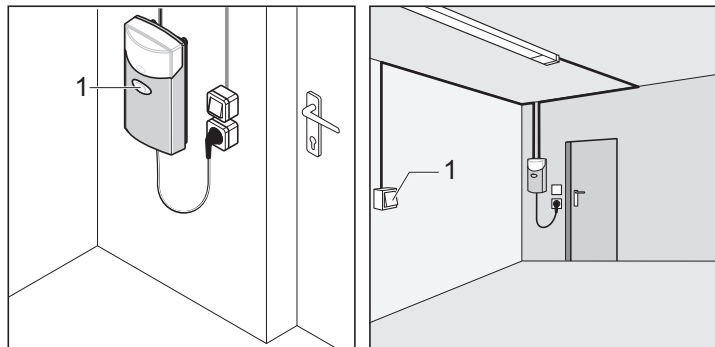
- ③ A címkét jól látható helyen a vezetősín közelében helyezze el.

# Üzemeltetés / kezelés

## Biztonsági tudnivalók

- A mozgó kaput mindig figyelni kell, és a személyeket mindaddig távol kell tartani, míg a kapu teljesen ki nem nyílik vagy be nem záródik.
- Sohasem szabad a mozgó kapuhoz ill. mozgó alkatrészekhez nyúlni.
- A kapun csak akkor szabad áthajtani, ha az teljesen kinyílt.
- Zúzó- és nyírásveszély állhat fenn a kapu mechanikáján vagy a záródó élén.

## A kapu nyitása



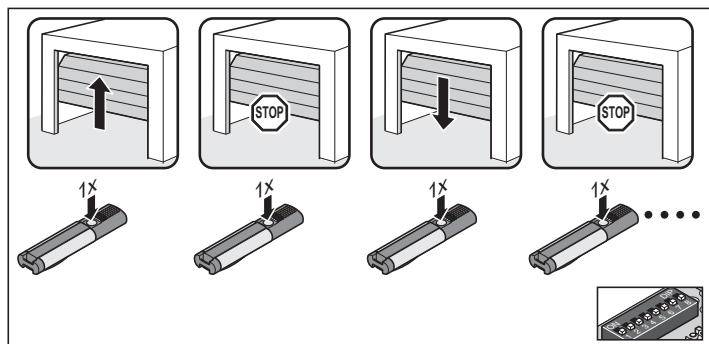
1. Nyomja meg egyszer a nyomógombot (1) vagy a távirányító gombot a kapu nyitásához.
2. A „NYITÁS” kapumozgatásnál nyomja meg ismét a nyomógombot (1).  
⇒ A kapu megáll (függ a 7. DIP kapcsoló beállításától).
3. A leállított kapunál nyomja meg ismét a nyomógombot (1).  
⇒ A kapu zár (függ a 7. DIP kapcsoló beállításától).

## A kapu zárása

1. Nyomja meg egyszer a nyomógombot (1) vagy a távirányítót a kapu zárásához.
2. A „ZÁRÁS” kapumozgatásnál nyomja meg ismét a nyomógombot (1).  
⇒ A kapu megáll (függ a 7. DIP kapcsoló beállításától).
3. A leállított kapunál nyomja meg ismét a nyomógombot (1).  
⇒ A kapu nyit (függ a 7. DIP kapcsolóbeállításától).

## A kapumozgatás impulzussorozata

Az impulzussorozatot állítsa be a 7. DIP kapcsolóval.



### 7. DIP OFF, az összes meghajtás alapbeállítása (lásd az ábrát):

- nyitás - stop - zárás - stop - nyitás - ...

### 7. DIP ON:

- 1. nyomógomb: nyitás - stop - nyitás - stop - ...
- 2. nyomógomb: zárás - stop - zárás - stop - ...

## Vészkioldás



### FIGYELEM!

A vészkioldó kizárólag arra szolgál, hogy vész esetén a kaput ki lehessen nyitni vagy be lehessen zárni, pl. áramszünet vagy a meghajtás hibája esetén. Nem alkalmas a kapu gyakoribb nyitására vagy zárására. Ez a meghajtást vagy a kaput károsíthatja.



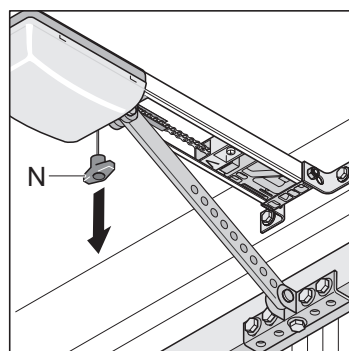
### ZUHANÁSVESZÉLY!

Rugótörés vagy helytelen súlykiegyenlítés miatt vészkioldáskor a kapu magától kinyílnak vagy becsukódhat, amely a meghajtás meghibásodásához vagy károsodásához vezethet. A meghajtás meghibásodhat vagy károsodhat.



### MEGJEGYZÉS!

A reteszelés és annak kioldása a kapu bármely helyzetében elvégezhető.



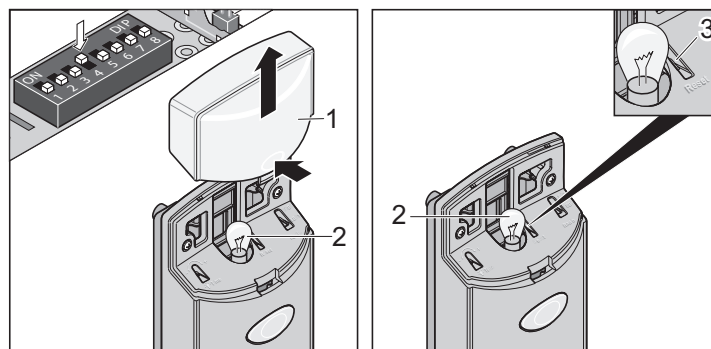
1. Húzza meg egyszer a vészkioldó kötelet (N).  
⇒ A meghajtás szabadon fut, a kaput kézzel lehet mozgatni.
2. Húzza meg még egyszer a vészkioldó kötelet (N).  
⇒ A meghajtás reteszelt, a kaput csak motorikusan lehet mozgatni.



### MEGJEGYZÉS!

Ha a kapuban van személybejáró ajtó, de nincs hozzá biztonsági kapcsolót kell beszerelni (lásd a tartozékok leírását).  
Ha a kapuban nincs személybejáró ajtó és a garázsban sincs egy másik bejárat, szereljen be egy kioldózárát vagy kioldó bowdent a kívülről történő kioldáshoz (lásd a tartozékok leírását).

## A vezérlés visszaállítása alaphelyzetbe



1. Vegye le a lámpaburát (1).
2. Nyomja meg a nyomógombot (3) addig, amíg az izzólámpa (2) kialszik.  
⇒ Az izzólámpa (2) kialudt, az erőértékeket törölte.
3. Engedje el a nyomógombot (3).  
⇒ Az izzólámpa (2) villog, a vezérlést sikeresen alaphelyzetbe visszaállította.

# Üzemeltetés / kezelés

A DIP kapcsolótól függően az izzólámpák viselkedése különbözik:

- 4. DIP kapcsoló ON, az izzólámpa (2) világít a vezérlés alaphelyzetbe történő visszaállítása után.
- 4. DIP kapcsoló OFF, az izzólámpa (2) villog a vezérlés alaphelyzetbe történő visszaállítása után.



## MEGJEGYZÉS!

A vezérlés alaphelyzetbe történő visszaállítása után, a meghajtást újra be kell tanítani.

## Működés közbeni leállítás

Ha működés közben az egyik gomb vagy a távirányító megnyomásával leállítja a kaput, akkor a meghajtás azonnal leáll. A következő utasításnál a meghajtás az ellenkező irányba mozog, lásd az „Üzemeltetés/kezelés - A kapumozgató impulzussorozata” című fejezetet.

## Biztonsági leállítás 1 (erőlekapcsolás)

Erőlekapcsoláskor leáll vagy irányt vált a meghajtás. A következő utasításnál a meghajtás az ellenkező irányba mozog, lásd az „Üzemeltetés/kezelés - A kapumozgató impulzussorozata” című fejezetet.

- Biztonsági leállítás a kapu zárásakor - a kapu irányt vált.
- Biztonsági leállítás a kapu nyitásakor - a kapu megáll.

## Biztonsági leállítás 2 (biztonsági bemenet)

A biztonsági bemenet kioldásánál (pl. valaki keresztezi a fényzorompót) megáll, irányt vált, vagy nyit a meghajtás, a DIP kapcsolók beállításától függően.

A DIP kapcsoló beállítási lehetőségeinek leírását lásd a „Funkciók és csatlakozások - Akadályfelismerés” című fejezetben.

## Gyári beállítások 1. és 3. DIP kapcsoló OFF:

- Ha a biztonsági bemenet aktivál a kapu zárásakor, a kapu irányt vált.
- Ha a biztonsági bemenet aktivál a kapu nyitásakor, nincs reakció (kapu nyit tovább).

## Túlterhelés elleni védelem

Ha a meghajtás nyitásakor vagy zárásakor túlterhelődik, ezt felismeri a vezérlés és leállítja a meghajtást. Kb. 20 másodperc múlva vagy a vezérlés alaphelyzetbe történő visszaállítása után a vezérlés felszabadítja a túlterhelés elleni védelmet.

A meghajtás ismét működésbe állhat.

## Áramszünet utáni üzemeltetés

Áramszünet esetén a betanított erőértékek nem vesznek el. A meghajtás első mozgása az áramszünet után mindig kapu NYITÁS kell legyen.

## Rádióvevő



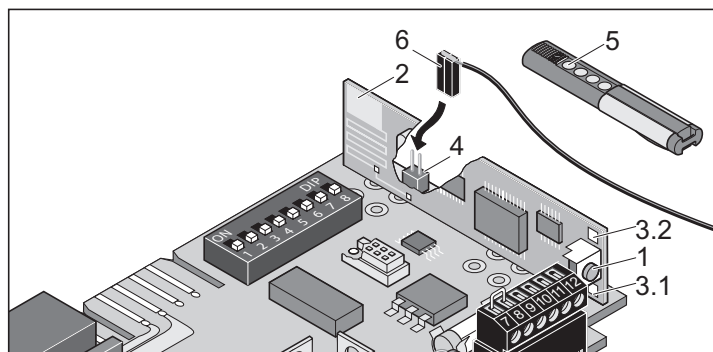
### KOMPATIBILIS A HOMELINK-KEL!

Ha járművét felszerelték Homelink (7-es verzió) rendszerrel, a 868,6 MHz-en működő meghajtásunk/rádióvevőnk kompatibilis vele. Régebbi Homelink rendszerek esetén más frekvenciát (40,685 vagy 434,42 MHz) kell alkalmazni. Információkat a <http://www.eurohomelink.com> honlapon talál.

## Biztonsági tudnivalók

- A biztonságos működtetéshez az adott helyen a berendezésre érvényes biztonsági előírásokat be kell tartani! Az elektromos művek, a VDE és a szakmai szövetségek szolgálnak erre vonatkozó információval.
- Az üzemeltető semmilyen védelmet nem élvez az olyan üzemzavarokkal szemben, melyeket más távközlési berendezések vagy készülékek okoznak (pl. rádiókészülékek, melyeket ugyanabban a frekvenciartományban használnak).
- Vételi problémák esetén cserélje ki a távirányító elemét.

## Magyarázat a kijelzőhöz és a gombokhoz



- |   |   |
|---|---|
| 1 | Betanító gomb: A rádióvevőt különböző üzemmódokba kapcsolja: <ul style="list-style-type: none"><li>• Betanítási üzem</li><li>• Törlési üzem</li><li>• Normál üzem</li></ul> |
| 2 | Belső antenna   |
| 3 | LED: Kijelzi, melyik csatornát választották ki. <ul style="list-style-type: none"><li>• 3.1 LED 1-es csatorna</li><li>• 3.2 LED 2-es csatorna</li></ul>                     |
| 4 | A külső antenna csatlakoztatása<br>Ha a hatótávolság belső antennával nem megfelelő, akkor lehetőség van külső antenna (6) alkalmazására.                                   |
| 5 | Távirányító gomb  |
| 6 | Külső antenna   |
| 7 | Opció: a házban csatlakoztatható külső rádióvevő (külön megvásárolható tartozék)  |

## A távirányítók betanítása

1. Nyomja meg a betanító gombot (1).
  - Az 1-es csatornához 1x, a LED (3.1) világít.
  - A 2-es csatornához 2x, a LED (3.2) világít.⇒ Ha 10 másodpercen belül nem küld kódot, a rádióvevő normál üzembe kapcsol.
2. A kívánt távirányító gombot (5) nyomja mindaddig, amíg a LED (3.1/3.2) kialszik, attól függően, hogy melyik csatornát választotta.
  - ⇒ A LED kialszik, a betanítás befejezve.
  - ⇒ A távirányító a rádiókódot elküldte a rádióvevőnek.
3. További távirányítók betanításához ismételje meg a fenti lépéseket. Rádióvevőnként max. 112 programhely áll rendelkezésre.

## A betanítás megszakítása:

A betanító gombot (1) addig nyomja, amíg a LED kialszik.

## A kézi távirányító gomb törlése a rádióvevőből

Ha egy teremgarázs használója elköltözik és szeretné magával vinni a távirányítót, a távirányító összes rádiókódját ki kell törölni a rádióvevőből.

Biztonsági okokból a távirányító minden gombját és minden gombkombinációját ki kell törölni!

1. Nyomja meg a betanító gombot (1) és tartsa lenyomva 5 másodpercig.
  - ⇒ Egy LED (mindegy melyik) villog.
2. Engedje el a betanító gombot (1).
  - ⇒ A rádióvevő törlési üzemben van.
3. Nyomja meg a távirányítón azt a gombot, amelynek kódját a rádióvevőből törölni szeretné.
  - ⇒ A LED kialszik. A törlési folyamat befejeződött.
4. Az összes gombra és gombkombinációra ismételje meg a folyamatot.

## Egy csatorna törlése a rádióvevőből

1. Nyomja meg a betanító gombot (1) és tartsa lenyomva.
  - Az 1-es csatornához 1x, a LED (3.1) világít.
  - A 2-es csatornához 2x, a LED (3.2) világít.⇒ A LED (3.1 vagy 3.2) 5 másodpercen belül villog.
  - ⇒ A LED (3.1 vagy 3.2) további 10 másodperc múlva világít.
2. Engedje el a betanító gombot (1).
  - ⇒ A törlés befejeződött.

## A rádióvevő memóriájának törlése

Ha egy távirányító elveszik, akkor biztonsági okból a rádióvevőben az összes csatornát törölni kell! Ezután a rádióvevőnek az összes távirányítót újra be kell tanítani.

1. Nyomja meg a betanító gombot (1) és tartsa lenyomva.
  - ⇒ A LED (3.1 vagy 3.2) 5 másodpercen belül villog.
  - ⇒ A LED (3.1 vagy 3.2) további 10 másodperc múlva világít.
  - ⇒ Összesen 25 másodperc elteltével az összes LED (3.1 + 3.2) világít.
2. Engedje el a betanító gombot (1) - a törlési folyamat befejeződött.

## Külső antenna csatlakoztatása

Ha a rádióvevő belső antennája nem biztosít megfelelő vételt, lehetőség van külső antenna csatlakoztatására, lásd a „Funkciók és bekötések - Külső antenna csatlakoztatása” c. fejezetet.

Az antennakábel nem gyakorolhat mechanikai terhelést a rádióvevőre, ezért húzásmentesítést kell alkalmazni.

## A 2. nyomógomb funkciója

A 2. nyomógomb a kapu nyitására és zárására szolgál 2 különböző nyomógomb és csatorna (2-csatornás üzem) segítségével. Ezáltal egyik nyomógombbal a kapu nyitható, míg a másikkal zárható.

Ennek a funkciónak a használatához egy 2. nyomógomb csatlakoztatható. A beállításokhoz lásd a „Funkciók és csatlakozások - A 2. nyomógomb csatlakoztatása” című fejezetet, valamint a „Funkciók és csatlakozások - Meghatározott nyitás és zárás (7. DIP)” és „Részleges nyitás (8. DIP)” című fejezeteket.

# Funkciók és csatlakozások

## Általános megjegyzések

- A DIP kapcsolók kiszállításkor kikapcsolt (OFF) állásban vannak, az összes kiegészítő funkció ki van kapcsolva.
- A kábelhossz max. 10 m a következő kapcsoknál: 9 + 10, 11 + 12
- A kábelhossz max. 30 m a következő kapcsoknál: 5 + 6, 7 + 8

## Akadályfelismerés (1., 2. + 3. DIP)

### A meghajtás viselkedése kapunyitásnál

Ha a kapu akadályba ütközik (erőlekapcsolás) vagy megszakad a biztonsági bemenet (pl. mert valaki átszalad a fényzorompón), ezt a meghajtás felismeri és az 1. DIP kapcsoló beállításának megfelelően reagál.

#### 1. DIP-kapcsoló

- OFF A biztonsági bemenet megszakításakor nincs reakció.  
Erőlekapcsolás esetén a kapu megáll.
- ON A meghajtás megállítja a kaput.

### A meghajtás viselkedése kapuzárásnál

Ha a kapu akadályba ütközik (erőlekapcsolás) vagy megszakad a biztonsági bemenet (pl. mert valaki átszalad a fényzorompón), ezt a meghajtás felismeri és a 2. + 3. DIP kapcsoló beállításának megfelelően reagál.

#### 2. DIP kapcsoló: Biztonsági csatlakozó funkció

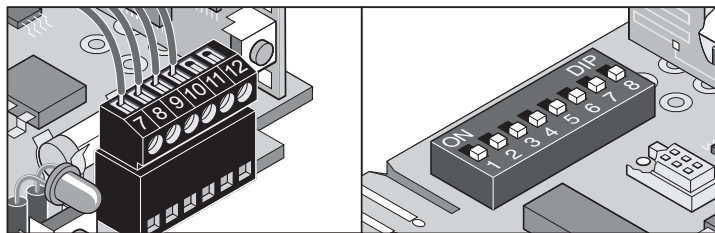
- OFF Fényzorompó nyitóérintkező.
- ON A 2. nyomógomb csatlakoztatása  
(részleges nyitítás, meghatározott nyitítás és zárás).

#### 3. DIP kapcsoló: A meghajtás viselkedése kapuzárásnál

- OFF A meghajtás megállítja és egy kissé nyitja a kaput, irányváltás.
- ON A meghajtás megállítja és teljesen nyitja a kaput.

## A fényzorompó csatlakoztatása

- Megengedett kábelkeresztmetszet: max. 0,75 mm<sup>2</sup>.



7. + 8. kapocs Biztonsági csatlakozó, csak ha 2. DIP kapcsoló OFF
9. + 10. kapocs Szabályozott DC 24 V, max. 0,1 A
- 9. kapocs: DC 24 V
  - 10. kapocs: test

Beállítások: lásd a „Funkciók és csatlakozások - Akadályfelismerés (1., 2. és 3. DIP)” című fejezetet.

## A 2. nyomógomb csatlakoztatása (2. DIP)

- Megengedett kábelkeresztmetszet: max. 0,75 mm<sup>2</sup>.



### FIGYELEM!

A csatlakozást csak potenciálmentes záróérintkezőkhöz használja. Külső feszültség a vezérlést károsíthatja vagy tönkretelheti.

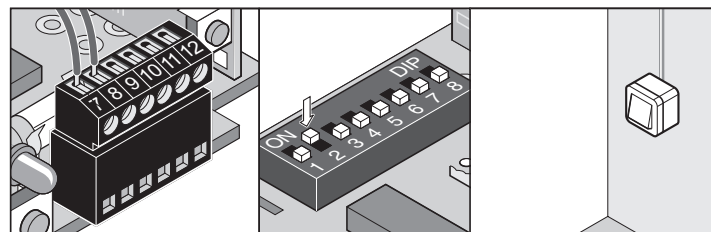
Igény esetén a 2. nyomógombra az alábbi funkciók állíthatók be:

- Meghatározott nyitítás és zárás
- Részleges nyitítás



### FELTÉTLENÜL FIGYELEMBE VENNI!

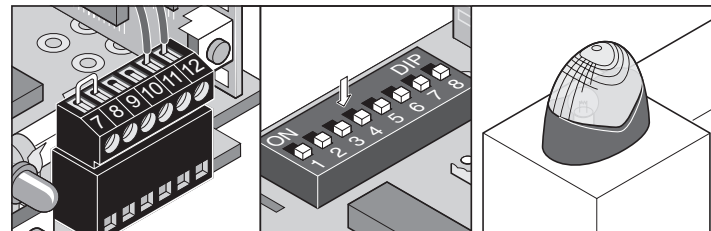
Egy 2. nyomógomb használata esetén nem áll több biztonsági csatlakozás rendelkezésre.



7. + 8. kapocs 2. nyomógomb csatlakoztatása, csak ha 2. DIP kapcsoló ON

## A figyelmeztető lámpa csatlakoztatása (4. DIP)

- Megengedett kábelkeresztmetszet: max. 0,75 mm<sup>2</sup>.



11. + 12. kapocs Szabályozott DC 24 V (max. 34 Volt), max. 1 A

#### 4. DIP-kapcsoló

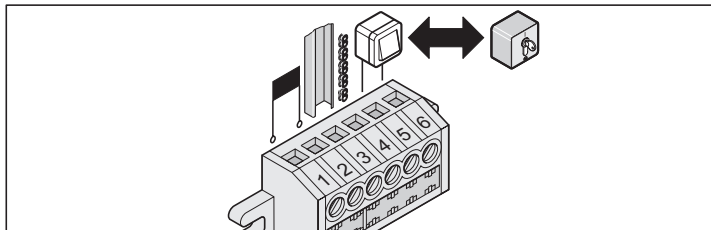
- OFF A csatlakoztatott figyelmeztető lámpa villog (a vezérlés váltja ki a villogást).
- ON Kapuállapot kijelzése
- Világít, ha a kapu nincs zárva.
  - Kialszik, ha a kapu már zárt.

# Funkciók és csatlakozások

## Közvetlen kapocsléc (1. nyomógomb)

**i** **MEGJEGYZÉS!**  
Cserélje fel a csatlakozásokat (3. és 4. kapocs), ha a meghajtást szárnyas kapun használja.

➤ Megengedett kábelkeresztmetszet: max. 1,5 mm<sup>2</sup>.



1. + 2. kapocs	Transzformátor
3. kapocs	C-sín
4. kapocs	Lánc
5. + 6. kapocs	A nyomógomb csatlakoztatása (1. nyomógomb)

**!** **FIGYELEM!**  
A csatlakozást (5. + 6. kapocs) csak potenciálmentes záróérintkezőkhöz használja. Külső feszültség a vezérlést károsíthatja vagy tönkretetheti.

## Figyelmeztetési idő (5. DIP)

A figyelmeztető lámpa 3 másodpercig villog a nyomógomb vagy a távirányító működtetése után, mielőtt a meghajtás működésbe lépne. Ha ezalatt az idő alatt a nyomógombot vagy a távirányítót ismét működtetik, a figyelmeztetési idő megszakad.

A figyelmeztetési idő mind a belső világításra, mind a csatlakoztatott figyelmeztető lámpára hatással van.

### 5. DIP-kapcsoló

OFF	Deaktiválva
ON	Aktiválva, a belső világítás és a figyelmeztető lámpa 3 másodpercig villog.

## Backjump (6. DIP)

**i** **MEGJEGYZÉS!**  
A szekcionált vagy a redőnykapuk esetén a 6. DIP kapcsolót ON helyzetbe állítja, amely tehermentesíti a meghajtás és az ajtó mechanikáját. A vészkioldó egyszerűen működtethető.

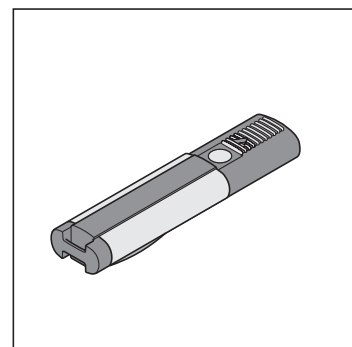
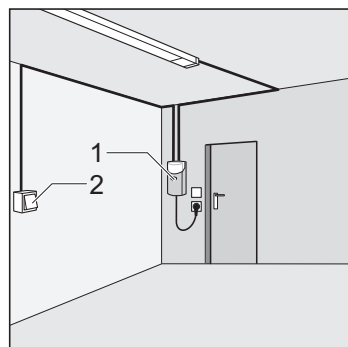
A kapu és a meghajtás mechanikájának tehermentesítésére szolgál. A meghajtás a kapu ZÁRÁS végállásának elérése után rövid ideig a kapu NYITÁSI irányába halad, ezzel tehermentesítve a mechanikát.

### 6. DIP-kapcsoló

OFF	Deaktiválva
ON	Aktiválva

## Meghatározott nyitás és zárás (7. DIP)

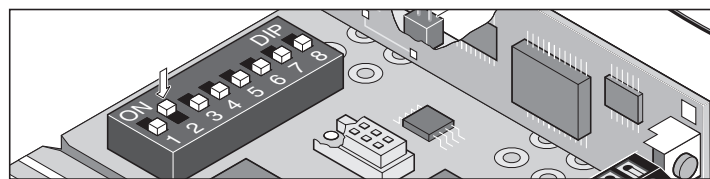
**i** **MEGJEGYZÉS!**  
Ennél a funkciónál csak az 1. gomb/1. rádiócsatorna nyitja a kaput és csak a 2. gomb/2. rádiócsatorna zárja a kaput.



Az 1. gomb/1. rádiócsatorna nyitja a kaput és a 2. gomb/2. rádiócsatorna zárja a kaput. Ez a funkció csak két nyomógombbal, vagy csak egy távirányítóval is használható.

Feltétele:

- 8. DIP kapcsoló OFF
- 2. nyomógomb csatlakoztatva (2. DIP kapcsoló ON) vagy 2 távirányító nyomógomb betanítva.



### 7. DIP-kapcsoló

OFF	Deaktiválva
ON	Aktiválva

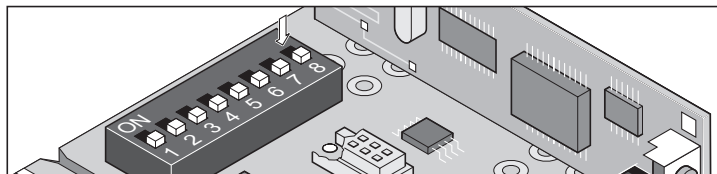


# Funkciók és csatlakozások

## Részleges nyitás (8. DIP)

Ez a funkció a kaput a beállítástól függően részben nyitja ki.

Alkalmazási példák: A garázs szellőztetése, az oldalra nyíló szekcionált kapu kinyitása személybejáratként stb. A részleges nyitást két nyomógombbal vagy csak a távirányító gombbal is lehet használni.



### 8. DIP-kapcsoló

OFF Deaktiválva

ON Aktiválva, 7. DIP kapcsoló használaton kívül

### Részleges nyitás 2 nyomógombbal

Szereljen fel még egy nyomógombot és 2. gombként csatlakoztassa a 7. + 8. kapcsokra, lásd a „Funkciók és csatlakozások - A 2. nyomógomb csatlakoztatása című fejezetet (DIP 2)”.

- Az **1. nyomógomb** mindig teljesen kinyitja a kaput.  
A kapu a 2. gombbal részben nyitható, az 1. gomb hatására a kapu teljesen kinyit.
- A **2. nyomógomb** csak akkor végzi el a részleges nyitást, ha a kapu be van zárva.  
Ha a kaput az 1. gombbal teljesen vagy a 2. gombbal részben kinyitották, akkor a 2. gomb újbóli lenyomására a kapu záródik.

### Folyamat:

1. A kapu zárása.
2. 8. DIP-kapcsoló ON: aktiválja a részleges nyitást.  
⇒ A 8. DIP kapcsolót mindig ON állapotban hagyva az OFF állás azonnal kitörli a beállított részleges nyitást.
3. Nyomja meg a 2. nyomógombot (a kapu nyitása „ZÁRÁS” végállásból).  
⇒ A kapu addig nyit, amíg a 2. nyomógombot még egyszer megnyomja, vagy a kapu eléri a „NYITÁS” végállást.
4. A kívánt helyzet elérésekor nyomja meg a 2. nyomógombot.
5. A 2. nyomógombbal zárja a kaput.



**Ezzel a vezérlés a részleges nyitást tárolta és ezután a 2. nyomógomb működtetésével a kaput a beállított mértékig nyitja ki. A részleges nyitás beállításának törléséhez állítsa a 8. DIP kapcsolót OFF helyzetbe.**

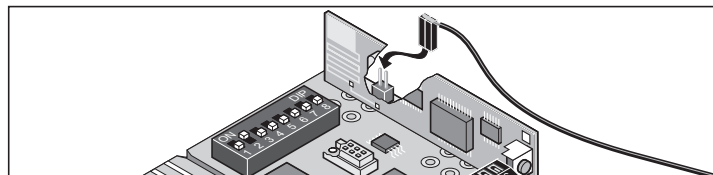
### Részleges nyitás távirányítóval (2-csatornás üzem)

A távirányító 2 nyomógombját tanítsa be, pl. az 1. nyomógombot az 1. rádióvevő csatornára és a 2. gombot a 2. rádióvevő csatornára.

- A 1. rádióvevő csatornának mindig ugyanaz a funkciója, mint a 1. nyomógombnak.
- A 2. rádióvevő csatornának mindig ugyanaz a funkciója, mint a 2. nyomógombnak.

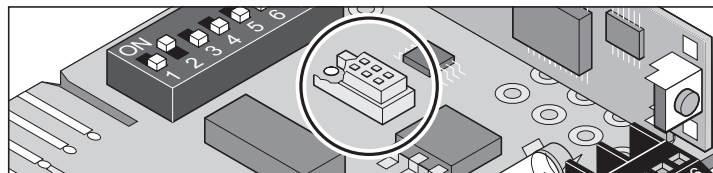
## Külső antenna csatlakoztatása

Kiszállítási állapot: szabad

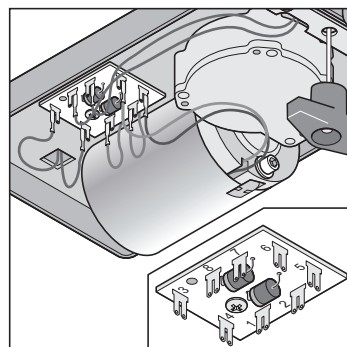


## A TorMinal interfész

Lásd a TorMinal kezelési útmutatóját.



## Futókocsi vezérlőlemez



Kapocs	1	Lánc áramlevétele
Kapocs	2	Sín áramlevétele
Kapocs	3 + 4	Kapu NYITÁS végálláskapcsoló
Kapocs	5	Motorkábel
Kapocs	6	Motorkábel
Kapocs	7 + 8	Kapu ZÁRÁS végálláskapcsoló

# Karbantartás és gondozás

## Fontos megjegyzések

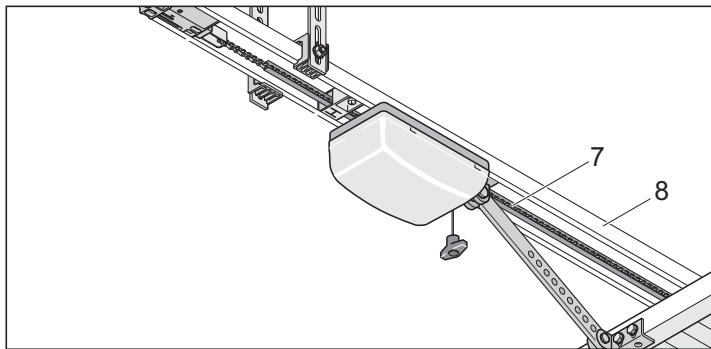


### VESZÉLY!

Soha ne tisztítsa a meghajtást vagy a vezérlődobozt víztömítővel vagy nagynyomású mosóval.

- A kapun vagy a meghajtáson végzett munkálatok előtt a hálózati csatlakozódugót mindig ki kell húzni.
- A tisztításhoz ne használjon lúgokat vagy savakat.
- A meghajtást szükség esetén száraz ronggyal törölje le.
- Sohasem szabad a mozgó kapuhoz ill. mozgó alkatrészekhez nyúlni.
- Zúzó- és nyírásveszély állhat fenn a kapu mechanikáján vagy a záródó élein.
- Ellenőrizze a meghajtás összes rögzítőcsavarjának meghúzását, szükség esetén húzza meg azokat.
- A kaput át kell vizsgálni a gyártó útmutatója szerint.

## A láncok és a meghajtás síneinek tisztítása



1. Ha a lánc (7) vagy a meghajtás síne (8) erősen elszennyeződött, tiszta ronggyal törölje le.
2. A láncot (7) vagy a meghajtás sínét (8) szükség esetén enyhén olajozza be „vezetőképes olajjal”. Ne használjon zsírt!

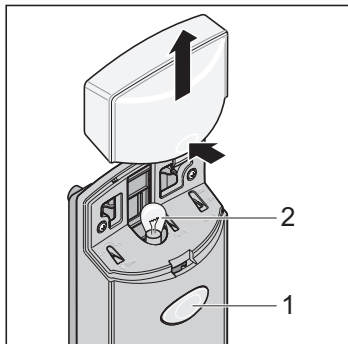


### MEGJEGYZÉS!

Előírt olajfajta: Ballistol, WD40 kontaktspray

## Izzólámpa cseréje

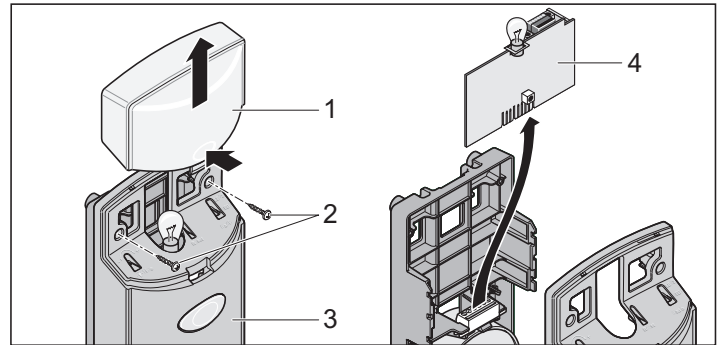
1. Húzza ki a hálózati csatlakozódugót a dugaszoló aljzatból.



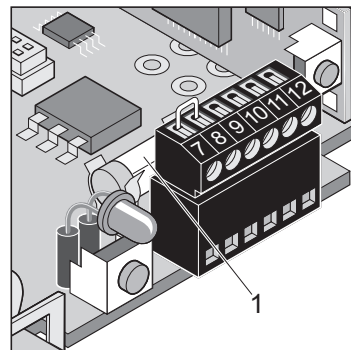
2. Vegye le a lámpaburát (1).
3. Balra forgatva csavarja ki az izzót (2), majd húzza ki.
4. Helyezze be az új izzót (32 Volt, 18 Watt, BA 15s) és forgassa jobbra, míg be nem akad.
5. Helyezze fel a lámpaburát (1).

## Biztosíték cseréje (figyelmeztető lámpa csatlakoztatása)

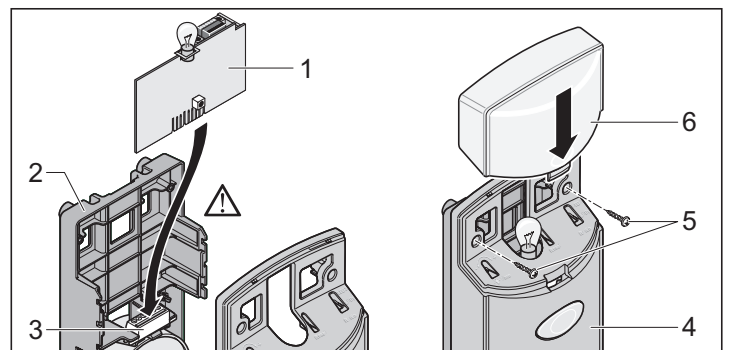
1. Húzza ki a hálózati csatlakozódugót a dugaszoló aljzataból.



2. Vegye le a lámpaburát (1). Oldja ki a csavarokat (2) és vegye le a burkolatot (3).
3. Húzza ki felfelé a vezérlőkártyát (2) az alaptartóból (4).
4. Cserélje ki a meghibásodott biztosítékot.



5. Biztosíték a figyelmeztető fény-1 bekötéséhez, 11. + 12. kapocs. Biztosíték 1 A gyors.



6. Helyezze be a vezérlőkártyát (1) az alaptartóba (2), majd dugja be a közvetlen kapcsolécet (3).
7. Helyezze fel a burkolatot (4) és rögzítse a csavarokkal (5). Helyezze fel a lámpaburát (6), majd pattintsa a helyére.

# Karbantartás és gondozás

## Rendszeres ellenőrzés

A biztonsági berendezések megfelelő működését rendszeresen, de legalább 6 havonta egyszer ellenőrizze. L. az EN 12453:2000 szabványt.

Ellenőrizze a nyomásérzékeny biztonsági berendezések (pl. biztonsági érintkezőléc) megfelelő működését 4 hetente.

Lásd EN 60335-2-95:11-2005.

Itt mindenképp először ellenőrizze, hogy a meghajtás szabályosan vált-e irányt, ha egy 50 mm magas, a talajon lévő akadályba ütközik.

Amennyiben szükséges, korrigálja a beállítást, majd újból ellenőrizze, mivel a nem megfelelő beállítás veszélyt jelent.

Ellenőrzés	Viselkedés	igen/nem	Lehetséges ok	Megoldás
<b>Erőlekapcsolás</b> Állítsa le a kapuszárnyat zárás közben egy 50 mm magas tárggyal.	A meghajtás irányt vált, amikor a tárgyba ütközik.	igen	<ul style="list-style-type: none"> <li>Az erőlekapcsolás korlátozás nélkül működik.</li> </ul>	<ul style="list-style-type: none"> <li>Hagyja így az összes beállítást.</li> </ul>
		nem	<ul style="list-style-type: none"> <li>A kapu hibásan van beállítva.</li> </ul>	<ul style="list-style-type: none"> <li>Állítsa be a kaput, forduljon szakemberhez.</li> </ul>
<b>Vészkioldás</b> Az „Üzemeltetés/kezelés - Vészkioldás” című fejezetben leírtak szerint járjon el.	A vészkioldó könnyen működtethető (egyszeri meghúzásra a meghajtás reteszelve kiold).	igen	<ul style="list-style-type: none"> <li>Minden rendben van!</li> </ul>	
		nem	<ul style="list-style-type: none"> <li>A meghajtás nyomja a kaput. Kapu- és meghajtásmechanika feszül.</li> <li>Vészkioldás hibás.</li> <li>A kapu szorul.</li> </ul>	<ul style="list-style-type: none"> <li>Állítsa be a kapu ZÁRÁS végálláskapcsolót vagy kapcsolja be a backjumpot (6. DIP kapcsoló ON).</li> <li>Javítsa meg a vészkioldót.</li> <li>Ellenőrizze a kaput, lásd a kapu karbantartási utasítását.</li> </ul>
<b>Biztonsági érintkezőléc, ha van</b> Nyissa ki, ill. zárja a kaput és közben működtesse a biztonsági érintkezőlécet.	A kapu az 1., 2. vagy 3. DIP kapcsoló beállításának megfelelően viselkedik.	igen	<ul style="list-style-type: none"> <li>Minden rendben van!</li> </ul>	
		nem	<ul style="list-style-type: none"> <li>Kábelszakadás, kapocs meglazult.</li> <li>DIP-kapcsolók elállítva.</li> <li>A lécz hibás.</li> </ul>	<ul style="list-style-type: none"> <li>Ellenőrizze a huzalozást, húzza utána a kapcsokat.</li> <li>Állítsa be a DIP-kapcsolókat.</li> <li>Helyezze üzemen kívül a berendezést és biztosítsa ismételt bekapcsolás ellen, hívja az ügyfélszolgálatot!</li> </ul>
<b>Fénysorompó, ha van</b> Nyissa ki, ill. zárja a kaput és közben a fényzorompót szakítsa meg.	A kapu az 1., 2. vagy 3. DIP kapcsoló beállításának megfelelően viselkedik.	igen	<ul style="list-style-type: none"> <li>Minden rendben van!</li> </ul>	
		nem	<ul style="list-style-type: none"> <li>Kábelszakadás, kapocs meglazult.</li> <li>DIP-kapcsolók elállítva.</li> <li>A fényzorompó elszennyeződött.</li> <li>Fénysorompó elállítva (tartó elgörbült).</li> <li>A fényzorompó meghibásodott.</li> </ul>	<ul style="list-style-type: none"> <li>Ellenőrizze a huzalozást, húzza utána a kapcsokat.</li> <li>Állítsa be a DIP-kapcsolókat.</li> <li>Tisztítsa meg a fényzorompót.</li> <li>Állítsa be a fényzorompót.</li> <li>Helyezze üzemen kívül a berendezést és biztosítsa ismételt bekapcsolás ellen, hívja az ügyfélszolgálatot.</li> </ul>

## Leszerelés



**FONTOS!**

**Vegye figyelembe a biztonsági előírásokat!**

A munka menete megegyezik a „Szerelés” című fejezetben leírtakkal, de itt fordított sorrendben. A leírt beállítási munkák elmaradnak.

## Hulladékkezelés

Az adott országban érvényes előírásokat be kell tartani!

## Garancia és vevőszolgálat

A garancia megfelel a törvényes rendelkezéseknek. Esetleges garanciális igényrel kapcsolatban forduljon a szaktereskedőhöz.

A garanciális igény csak abban az országban érvényes, ahol a meghajtást megvásárolták.

Az elemek, biztosítékok és izzólámpák nem tartoznak bele a garancia körébe.

Ha ügyfélszolgálati szolgáltatásra, pótalkatrészekre vagy tartozékokra van szüksége, kérjük forduljon a szaktereskedéshez.

A szerelési és üzemeltetési útmutató összeállításakor igyekeztünk azt a lehető legáttekinthetőbbé tenni. Ha a jobb kialakítás tekintetében javaslatai vannak, vagy úgy találja, hogy hiányzik valami a szerelési és üzemeltetési útmutatóból, küldje el javaslatait nekünk:

Fax: 0049 / 7021 / 8001-403

email: [doku@sommer.eu](mailto:doku@sommer.eu)

# Hibaelhárítási segédlet

## Javaslatok a hibakereséshez



### KOMPATIBILIS A HOMELINK-KEL!

Ha járművét felszerelték Homelink (7-es verzió) rendszerrel, a 868,6 MHz-en működő meghajtásunk/rádióvevőnk kompatibilis vele. Régebbi Homelink rendszerek esetén másik frekvenciát (40,685 vagy 434,42 MHz) kell alkalmazni. Információkat a <http://www.eurohomelink.com> honlapon talál, vagy forduljon a szakkereskedőhöz.



### FONTOS!

Számos meghibásodást ki lehet küszöbölni a vezérlés alaphelyzetbe történő visszaállításával (erőértékek törlése), ezután a meghajtást újra be kell tanítani!

Ha a táblázat alapján nem lehet a meghibásodást megtalálni és kiküszöbölni, végezze el a következő lépéseket.

- Állítsa vissza alaphelyzetbe a vezérlést (erőértékek törlése) a vezérlőegységen.
- Kapcsolja le a csatlakoztatott tartozékot (pl. fénysorompó) és egy biztonsági csatlakozónál kösse vissza az áthidalást.
- Helyezze az összes DIP-kapcsolót gyári beállításba.
- Ha a beállításokat a TorMinal-lal módosították, vezérlés reset elvégzése a TorMinal-lal.
- Az összes csatlakozás ellenőrzése a közvetlen dugaszléceken és kapocsléceken, szükség esetén utánhúzás.

A meghajtás meghibásodásait a következő táblázat segítségével lehet megszüntetni. Ha önállóan nem boldogul, kérjen tanácsot szakkereskedőjétől vagy keressen segítséget az Interneten a „<http://www.sommer.eu>” címen.

Hiba	Lehetséges ok	Elhárítás
Világítás villog.	A meghajtást nem tanította be, nincsenek erőértékek tárolva.	Tanítsa be a meghajtást. Lásd az „Üzembe helyezés - A meghajtás betanítása” című fejezetet.
A meghajtás nem működik, nincs világítás.	Nincs hálózati feszültség.	Dugja be a hálózati csatlakozódugót.
	Nincs vezérlés beszerelve.	Szerelje be a vezérlést.
	A garázs áramkörének biztosítója kioldott.	Cserélje ki a biztosítót. Ellenőrizze egy másik fogyasztóval, pl. fűrógéppel.
A kapu zárása és nyitása közben nincs világítás.	Az izzólámpa meghibásodott.	Cserélje ki az izzólámpát. Lásd a „Karbantartás és gondozás - Izzólámpa cseréje” című fejezetet.
A meghajtás nem működik.	A vezérlés nincs rendesen beépítve.	A vezérlést rendesen rá kell dugni a kapocslécre.
	A fénysorompó megszakadt.	Javítsa a szakadást.
A meghajtás nem működik, ha kezelése távirányítóval történik.	A távirányítóban az elem lemerült.	Az elemet cserélje ki.
	A távirányító nincs a rádióvevőre betanítva.	A távirányítók betanítása.
	Helytelen rádiófrekvencia.	Ellenőrizze a frekvenciát (868/434 MHz külső antenna nélkül).
	A parancs állandóan fennáll, mivel a nyomógomb beszorult.	Oldja a nyomógombot vagy cserélje ki a távirányítót.
A meghajtás nem működik, ha kezelése nyomógombbal történik.	A nyomógomb nincs csatlakoztatva vagy meghibásodott.	A nyomógombot csatlakoztassa vagy cserélje ki.
A kapu zárás közben megáll, kb. 10 cm-t mozog ellenirányba, majd megáll.	Az erőkapcsolás valamilyen akadály miatt működésbe lép.	Távolítsa el az akadályt, nyissa ki teljesen a kaput.
	Hibás erőértékeket tanítottak be vagy túl kicsi az erőtűrés.	Törölje, majd tanítsa be újra az erőértékeket.
	A végállás ütköző hibásan van beállítva.	Állítsa után a végállás ütközőt, lásd az „Üzembe helyezés - A kapu Zárás + Nyitás végállásainak beállítása” című fejezetet.
	A kapu hibásan van beállítva, vagy meghibásodott (pl. rugós tengely).	Szakemberrel állíttassa be vagy javíttassa meg a kaput.
A kapu nyitás közben megáll, kb. 10 cm-t mozog ellenirányba, majd megáll.	Az erőkapcsolás valamilyen akadály miatt működésbe lép.	Távolítsa el az akadályt. A kaput kompletten, nyomógomb segítségével vigye „ZÁRÁS” véghelyzetbe.
	Hibás erőértékeket tanítottak be vagy túl kicsi az erőtűrés.	Törölje, majd tanítsa be újra az erőértékeket.
	A végállás ütköző hibásan van beállítva.	Állítsa után a végállás ütközőt, lásd az „Üzembe helyezés - A kapu Zárás + Nyitás végállásainak beállítása” című fejezetet.
A kapu nyitás közben megáll.	A csatlakoztatott fénysorompó megszakadt és az 1. DIP kapcsoló ON helyzetben van.	Hárítsa el a szakadást vagy állítsa az 2. DIP kapcsolót OFF helyzetbe.
A meghajtás nem zárja a kaput.	A fénysorompó áramellátása megszakadt.	<ul style="list-style-type: none"> <li>• Ellenőrizze a csatlakozást.</li> <li>• Cserélje a biztosítékot.</li> </ul>
	A meghajtás le volt választva a hálózatról.	Miután az áramellátás helyreállt, az első parancs kiadásakor a meghajtás mindig teljesen kinyitja a kaput.

# Hibaelhárítási segédlet

Hiba	Lehetséges ok	Elhárítás
A meghajtás kinyitja a kaput, majd semmilyen nyomógombbal vagy távirányítóval kiadott parancsra nem reagál.	A biztonsági bemenet kioldott (pl. meghibásodott a fényzorompó).	<ul style="list-style-type: none"> <li>Távolítsa el az akadályt a fényzorompó útjából.</li> <li>Javítsa meg a fényzorompót.</li> <li>A Közvetlen kapcsoléc nincs helyesen dugaszolva.</li> </ul>
	A kapu „ZÁRÁS” végálláskapcsoló a futókocsin meghibásodott.	Cserélje ki a végálláskapcsolót.
A meghajtás zárja a kaput, majd semmilyen nyomógombbal vagy távirányítóval kiadott parancsra nem reagál.	A kapu „NYITÁS” végálláskapcsoló a futókocsin meghibásodott.	Cserélje ki a végálláskapcsolót.
A csatlakoztatott figyelmeztető lámpa nem világít.	Meghibásodott a biztosító.	Cserélje ki a biztosítékot, lásd a „Karbantartás és gondozás - Biztosíték cseréje (a figyelmeztető lámpa csatlakozása)” című fejezetet.
	Az izzólámpa meghibásodott.	Cserélje ki a figyelmeztető lámpa izzóját.
Nyitáskor vagy záráskor a sebesség változik.	A meghajtás lassan indul, majd felgyorsul.	Lágyindítás, teljesen megfelelő.
	A láncsín elszennyeződött.	Tisztítsa meg a sánt és kenje újra meg, lásd a „Karbantartás és gondozás - A láncok és a meghajtás síneinek tisztítása” című fejezetet.
	Nem megfelelő olajjal kenték a láncot.	Tisztítsa meg a sánt és kenje újra meg, lásd a „Karbantartás és gondozás - A láncok és a meghajtás síneinek tisztítása” című fejezetet.
	A lánc feszessége nem megfelelő.	Feszítse meg a láncot, lásd a „Szerelés - Előszereles” című fejezetet.
A meghajtás nem fejezi be a tanulást.	A végállások hibásan vannak beállítva.	Állítsa be a végállásokat, lásd az „Üzembe helyezés - A kapu Zárás + Nyitás végállásainak beállítása” című fejezetet.
<b>Csak rádióvevő!</b> Az összes LED villog.	Az összes memóriahely (max. 112) foglalt.	<ul style="list-style-type: none"> <li>Törölje a már nem szükséges távirányítókat.</li> <li>Szereljen fel még egy rádióvevőt.</li> </ul>
A 3.1 vagy 3.2 LED folyamatosan világít.	A rádiójel vétele működik, esetleg a távirányító egyik gombja meghibásodott, vagy külső jel vétele történt.	<ul style="list-style-type: none"> <li>Vegye ki a távirányító elemét.</li> <li>Várjon, amíg a külső jel megszűnik.</li> </ul>
A 3.1 vagy 3.2 LED világít.	A rádióvevő betanítási üzemben van, a távirányító rádiókódjára vár.	Nyomja meg a kívánt távirányító gombot.