

**duo vision 500, 650, 800**

RO

# Cuprins

<b>Indicații generale .....</b>	<b>3</b>	Deschiderea și închiderea definită (DIP 7).....	24
Simboluri .....	3	Deschidere parțială (DIP 8).....	25
Indicații de securitate .....	3	Racordarea antenei externe.....	25
Utilizarea conformă cu destinația .....	3	Interfața TorMinal .....	25
Dimensiuni maxim admise ale porților * .....	4	Platina trenului de rulare .....	25
Date tehnice .....	4	<b>Întreținerea curentă și îngrijirea.....</b>	<b>26</b>
Declarație de conformitate UE .....	5	Indicații importante .....	26
Volumul de livrare.....	5	Curățarea lanțurilor și șinei de acționare.....	26
Declaration of Installation.....	6	Înlocuirea becului .....	26
<b>Pregătirea montajului.....</b>	<b>7</b>	Înlocuiți siguranța (Racordul pentru lumina de avertizare).....	26
Indicații de securitate .....	7	Verificarea regulată .....	27
Unelte necesare .....	7	<b>Diverse.....</b>	<b>28</b>
Echipament personal de protecție.....	7	Demontarea .....	28
Asigurarea la alunecare a porții sau montarea zăvorului de deblocare	7	Îndepărtarea ca deșeu .....	28
		Garanție și serviciul de relații cu clienții .....	28
<b>Montajul.....</b>	<b>8</b>	<b>Asistență în caz de avarii.....</b>	<b>29</b>
Indicații de securitate .....	8	Indicații pentru determinarea avariilor .....	29
Tipuri de porți și accesorii* .....	8		
Indicații pentru montaj .....	8		
Selectarea variantei de montare .....	9		
Premontarea variantei de montaj C/A .....	9		
Premontajul la varianta de montare B.....	10		
Montarea (exemplu pentru varianta B).....	11		
Montați și racordați carcasa unității de comandă .....	13		
Montați priza.....	15		
Montați și racordați butonul suplimentar .....	15		
<b>Punerea în funcțiune .....</b>	<b>17</b>		
Indicații de securitate .....	17		
Reglați capetele de cursă pentru poartă ÎNCHIS + DESCHIS.....	17		
Memorizarea pozițiilor pentru sistemul de acționare.....	17		
Verificați deblocarea de urgență.....	18		
Verificați setarea puterii de acționare .....	18		
Înregistrarea telecomenzii .....	18		
Montați plăcuța indicatoare .....	18		
Montați plăcuța de avertizare .....	19		
<b>Funcționare / operare.....</b>	<b>20</b>		
Indicații de securitate .....	20		
Deschideți poarta .....	20		
Închideți poarta.....	20		
Secvența de impuls a mișcării porții .....	20		
Deblocarea de urgență.....	20		
Readucerea la zero a unității de comandă.....	20		
Oprire intermediară .....	21		
Protecție de supasarcină.....	21		
Funcționarea după întreruperea alimentării electrice.....	21		
Receptorul de semnal .....	21		
Racordarea antenei externe.....	22		
La ce folosește butonul 2? .....	22		
<b>Funcții și racorduri .....</b>	<b>23</b>		
Indicații generale .....	23		
Recunoașterea obstacolelor (DIP 1, 2 + 3).....	23		
Racordați bariera fotoelectrică .....	23		
Racordarea butonului 2 (DIP 2) .....	23		
Racordarea luminii de avertizare (DIP 4) .....	23		
Prizele directe de conectare (butonul 1) .....	24		
Timp de preavertizare (DIP 5).....	24		
Backjump (DIP 6) .....	24		

# Indicații generale

## Simboluri



### SEMN DE AVERTIZARE:

Indică existența unui pericol iminent! În cazul nerespectării pot apărea vătămări grave sau chiar mortale, precum și daune materiale!



### SEMN DE INDICAȚIE:

Informație, indicație utilă!

**1** **(1)** Indică la începutul sau pe parcursul unui text o anumită figură.

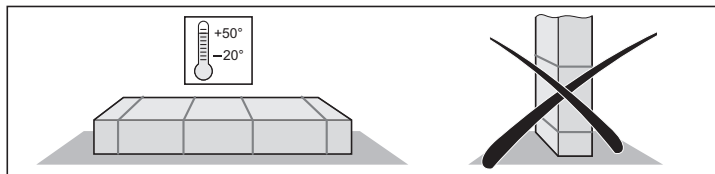
## Indicații de securitate

### generale

- Acest manual de montaj și utilizare trebuie citit, înțeles și respectat de persoanele ce montează, operează sau întrețin sistemul de acționare.
- Montarea, racordul și prima punere în funcțiune a sistemului de acționare trebuie efectuată numai de către persoane specializate.
- Sistemul de acționare trebuie montat numai pe porți aliniată și echilibrată corect. Porți aliniată eronat pot duce la vătămări grave sau la deteriorarea sistemului de acționare.
- Producătorul nu este responsabil pentru deteriorări și avarii de funcționare, care rezultă din nerespectarea manualului de montaj și utilizare.
- Aveți grijă ca instrucțiunile de montaj și utilizare să se afle la îndemână în garaj.
- Prescripțiile de prevenire ale accidentelor și normele valabile în țara de utilizare trebuie respectate.
- Directiva referitoare la „Ferestre, uși și porți cu sistem de acționare - BGR 232” a asociațiilor profesionale trebuie urmată și respectată. (în Germania valabilă pentru proprietar)
- Înainte de efectuarea de lucrări la sistemul de acționare, întotdeauna întrerupeți alimentarea electrică.
- Utilizați numai piese de schimb, accesorii și material de fixare original al producătorului.

### Referitor la depozitare

- Depozitarea sistemului de acționare poate fi făcută numai în încăperi închise și uscate la o temperatură ambientală de -20 - +50 °C.
- Depozitați sistemul de acționare culcat.



### Referitor la operare

- Sistemul de acționare poate fi operat numai dacă este setată o toleranță de forță nepericuloasă. Toleranța de forță trebuie să fie atât de redusă încât să excludă în procesul de închidere pericolul de rănire.
- Nu introduceți mâna într-o poartă în mișcare sau elementele ei mobile.
- Mențineți copii, persoanele cu handicap sau animalele departe de poartă.
- Deplasați-vă dincolo de poartă abia după ce aceasta a fost complet deschisă.
- Sistemul mecanic și marginile de închidere ale porții pot reprezenta pericole de strivire și forfecare.
- Dacă poarta nu are un compartiment de evacuare, sau garajul nu dispune de o ieșire separată, este necesară montarea unui dispozitiv de deblocare de urgență (sistem de deschidere de urgență sau cablu Bowden) care să poată fi acționat din exterior.

### Referitor la telecomandă

- Telecomanda este permisă numai pentru aparate și instalații la care o eroare de funcționare a acestora sau a receptorului de semnal nu prezintă pericol pentru oameni, animale sau bunuri, sau riscul este eliminat prin intermediul altor dispozitive de securitate.
- Utilizatorul trebuie să fie informat că instalațiile telecomandate ce prezintă un risc de accidentare pot fi operate, numai dacă este permis, doar când se află în câmpul vizual.
- Telecomanda trebuie utilizată numai când mișcarea porții poate fi văzută, și nu există persoane sau bunuri care se află în raza ei de acțiune.
- Unitatea mobilă de comandă trebuie depozitată de așa natură încât să nu aibă loc o acționare nedorită, de ex. de către copii sau animale.
- Proprietarul instalației telecomandate nu este protejat de interferențe generate de alte instalații telecomandate (de ex.: instalații de emisie radio, care utilizează în mod corespunzător aceeași frecvență). În cazul apariției unor interferențe considerabile, vă rugăm să vă adresați instituției responsabile de măsurarea interferențelor radio (localizare radio)!
- Nu utilizați telecomanda în locații periculoase din punct de vedere al emisiilor radio (de ex.: aeroport, spital).

### Plăcuța identificare tip

- Plăcuța identificare tip este montată pe capacul carcasei unității de comandă.
- Pe plăcuța de identificare tip este înregistrată denumirea exactă de tip și data fabricației (lună/an) pentru sistemul de acționare.

## Utilizarea conformă cu destinația



### ATENȚIE LA DETERIORAREA SISTEMULUI DE ACȚIONARE!

Nu deschideți sau închideți porțile cu sistemul de acționare fără a fi reglat contragreutatea (arcurile tensionate). Cu această ocazie poate fi deteriorat sau distrus motorul (transmisia).



### ATENȚIE, PERICOL DE MOARTE!

Toate cablurile și ochiurile necesare pentru o acționare manuală a porții trebuie demontate.

- Sistemul de acționare este conceput exclusiv pentru deschiderea și închiderea porților. Orice altă utilizare dincolo de aceasta este considerată neconformă. Pentru daune ce rezultă din alt tip de utilizare, producătorul nu își asumă răspunderea. Riscul îi aparține în exclusivitate proprietarului. Dreptul la garanție este nul.
- Porțile ce sunt automatizate cu un sistem de acționare trebuie să corespundă la ora actuală normelor și directivelor în vigoare: de ex. EN 12604, EN 12605.
- Sistemul de acționare trebuie utilizat numai în stare impecabilă de funcționare, precum și conform cu destinația, acordând atenție siguranței și pericolelor posibile și cu respectarea manualului de montaj și utilizare.
- Avariile ce pot influența siguranța trebuie remediate imediat.
- Poarta trebuie să fie stabilă și rezistentă la îndoiri, adică nu trebuie să se îndoie sau să își modifice forma la deschidere sau închidere.
- Sistemul de acționare nu poate compensa pentru o poartă montată greșit.
- Sistemul de acționare trebuie utilizat numai într-un spațiu uscat lipsit de pericol de explozie.
- Sistemul de acționare nu trebuie utilizat în încăperi cu atmosferă agresivă (de ex. aer cu încărcătură sărată).

# Indicații generale

## Dimensiuni maxim admise ale porților \*

	500	650	800	Unitatea
<b>lățimea maximă</b>				
Poartă basculantă	3500	5000	5500	mm
Poartă secționată	3500	5000	5500	mm
Poartă tip aripă **	-	2800	2800	mm
Poartă cu secțiune laterală sau glisantă				
• Șina 2600	2350	2350	2350	mm
• Șina 3000	2750	2750	2750	mm
• Șina 3400	3150	3150	3150	mm
Poartă rabatabilă	-	4000	4500	mm
<b>Înălțime aproximativă</b>				
Poartă basculantă				
• Șina 2600	2600	2600	2600	mm
• Șina 3000	3000	3000	3000	mm
• Șina 3400	3400	3400	3400	mm
Poartă secționată				
• Șina 2600	2350	2350	2350	mm
• Șina 3000	2750	2750	2750	mm
• Șina 3400	3150	3150	3150	mm
Poartă tip aripă **	-	2800	3000	mm
Poartă cu secțiune laterală sau glisantă	2300	3000	3000	mm
Poartă rabatabilă				
• Șina 2600	-	1900	1900	mm
• Șina 3000	-	2300	2300	mm
• Șina 3400	-	2700	2700	mm
Durată de setare	15	15	15	%

\* Poarta conform EN 12604, EN 12605

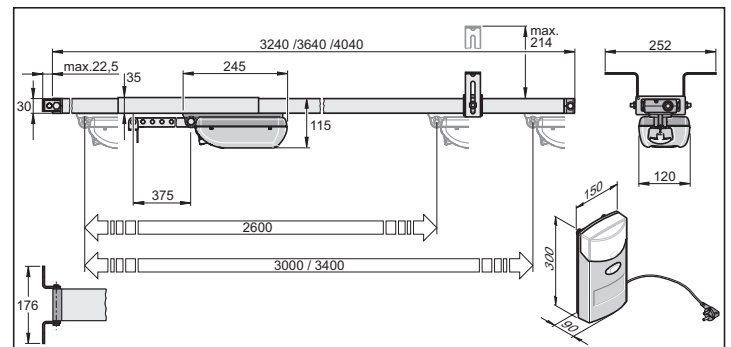
\*\* cu feronerie pentru porți tip aripă, nr. articol 1501. În cazul porților mai înalte este necesară comandarea unor lungimi corespunzătoare ale șinelor, sau trebuie montate prelungitoare pentru șine. Vă rugăm să consultați reprezentantul comercial de specialitate.

## Date tehnice

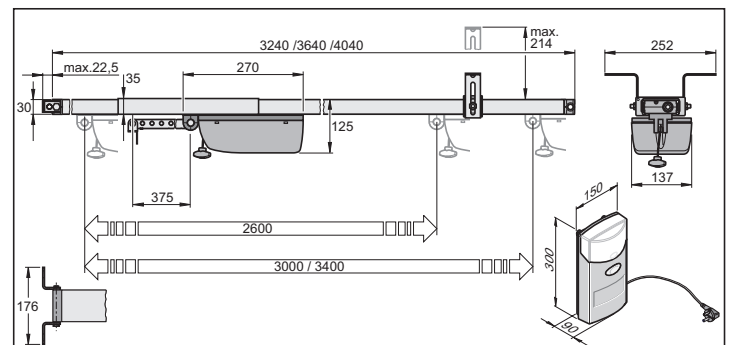
	500, 650, 800			Unitatea
Tensiune nominală	230			V/CA
Frecvență nominală	50			Hz
Iluminare	max. 32 V, max. 18 W, BA 15s			
Domeniul de temperaturi de utilizare	-20 - +50			°C
Tipul de protecție	IP 20			
Valoare a emisiilor raportate la locul de funcționare	< 75 dBA - numai acțiunea			
	<b>500</b>	<b>650</b>	<b>800</b>	
Forța maximă de tracțiune și presiune	500	650	800	N
Forța nominală de tracțiune	150	195	240	N
Consumul nominal de curent	0,5	0,7	0,8	A
Consumul nominal de putere	110	150	160	W
Viteză maximă	150	180	130	mm/s
Consumul energetic, stare de așteptare	~ 7	~ 2	~ 2	W
Masa:				
Șina 2600	16,0	16,0	16,0	kg
Șina 3000	17,4	17,4	17,4	kg
Șina 3400	18,4	18,4	18,4	kg
Ambalajul (L x L x I):				
Sistem de acționare	790 x 160 x 160			mm
Șina 2600	1665 x 160 x 50			mm
Șina 3000	1860 x 160 x 50			mm
Șina 3400	2060 x 160 x 50			mm

Limitatorul de putere de acționare, intrarea de siguranță 1 și intrarea de siguranță 2 corespund Performance Level c, categoria 2.

### duo vision 500, 650



### duo vision 800



# Indicații generale

## PL Odbiornik sygnałów radiowych

### Oświadczenie zgodności zgodnie z wymogami Unii Europejskiej

Firma  
SOMMER Antriebs- und Funktechnik GmbH  
Hans-Böckler-Straße 21-27  
D-73230 Kirchheim/Teck

oświadcza, że wymieniony poniżej produkt przy stosowaniu zgodnym z przeznaczeniem odpowiada podstawowym wymogom art. 3 dyrektywy 1999/5/WE w sprawie urządzeń radiowych i końcowych urządzeń telekomunikacyjnych i że zastosowano następujące normy:

Produkt: RF Remote Control for Doors & Gates  
(radiowy sterownik do drzwi i bram)

Typ: RM01-868, RM02-868-2, RM02-868-2-TIGA  
RM03-868-4, RM04-868-2, RM08-868-2  
RM01-434, RM02-434-2, RM03-434-4, RM04-434-2  
RX04-RM02-868-2, RX04-RM02-868-2-TT  
RX04-RM02-434-2, RX04-RM02-434-2-TT

Zastosowane dyrektywy i normy:

-ETSI EN 300220-2:2007-06  
-ESTI EN 301489-1:2008-04  
-DIN EN 60950-1:2006

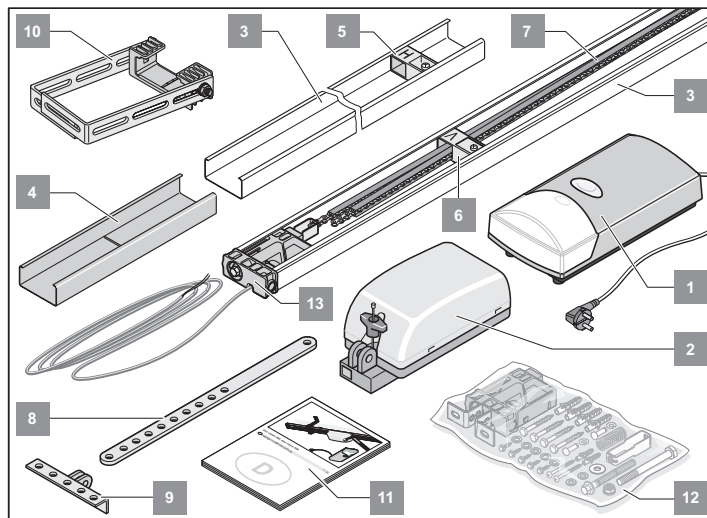
Kirchheim/Teck, 21.06.2010  
Jochen Lude  
dokumentację



## Volumul de livrare

Volumul de livrare poate fi diferit în funcție de varianta constructivă a sistemului de acționare.

### Pachetul 1



Poz.	Denumirea	Numărul
1.	Carcasa unității de comandă (Buton, cablu de rețea, iluminare)	1
2.	Tren de rulare (nișă a lanțurilor)	1
3.	Șina C (nevopsită)	2
4.	Element de împingere superior (nevopsit)	1
5.	Întreprător culisant „H”	1
6.	Întreprător culisant „V”	1
7.	Lanțul în nișa pentru lanțuri	1
8.	Tija de împingere	1
9.	Element de feronerie pentru fixarea pe poartă	1
10.	Sistemul de fixare al capacului	1
11.	Instrucțiuni de utilizare și montaj	1
12.	Punga de montaj	1
13.	Piesa de împingere cu conductor de comandă (lungime 5000 mm)	1

## Declaration of Installation

for the installation of an incomplete machine  
in accordance with the Machinery Directive 2006/42/EC, appendix II, part 1 B

SOMMER Antriebs- und Funktechnik GmbH  
Hans - Böckler - Straße 21 - 27  
73230 Kirchheim unter Teck  
Germany

hereby declares that the control unit

**duo**

as of the identification duo 01/10 complies with the Machinery Directive 2006/42/EC and is specified for installation in a door system.

- The following fundamental safety requirements in accordance with appendix I have been applied and observed:

- General principles no. 1

- 1.2 Safety and reliability of control units  
Safety input I terminal 7 + 8: Cat 2 / PL C  
Internal force limitation Cat 2 / PL C  
Safety categories in accordance with EN 13849 - 1:2008

- Compliant with the regulations of the EC Building Products Guideline 89/106/EC.  
For the operating forces part, the respective initial testing has been carried out in consultation with recognized inspecting authorities. In doing so, the harmonized standards EN 13241-1, EN 12453 and EN 12445 have been applied. For the tested combinations, refer to the table "Reference list" on the Internet under [www.sommer.eu](http://www.sommer.eu).
- Compliant with the Low Voltage Directive 2006/95/EC.
- Compliant with the Directive on Electromagnetic Compatibility 2004/108/EC.
- The technical documentation was drawn up in accordance with appendix VII B.

The product may only be put into operation after it has been established that the door system complies with the regulations of the Machinery Directive.



A handwritten signature in blue ink, appearing to read 'Jochen Lude', is written over a horizontal line.

Kirchheim, 29.12.2009

Jochen Lude  
Responsible for documents

# Pregătirea montajului

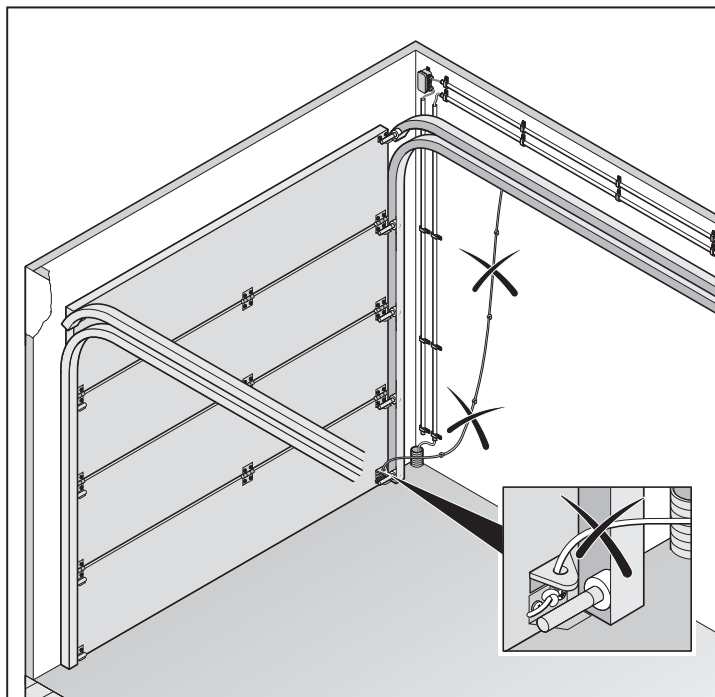
## Indicații de securitate

- Conductorul de alimentare la rețea nu trebuie nici scurtat, nici prelungit.
- Tensiunea la sursa de curent trebuie să corespundă cu cea de pe plăcuța de identificare tip a sistemului de acționare.
- Toate aparatele ce trebuie conectate extern trebuie să prezinte o separație sigură a contactelor față de sistemul de alimentare electric de rețea, conform IEC 60364-4-41.
- Elementele active ale sistemului de acționare (elemente aflate sub tensiune, de ex. șina C) nu trebuie să fie racordate la împământare, la piese aflate sub tensiune sau conductori de protecție ale altor circuite electrice.
- În momentul montării conductorilor aparatelor externe este necesară respectarea IEC 60364-4-41.

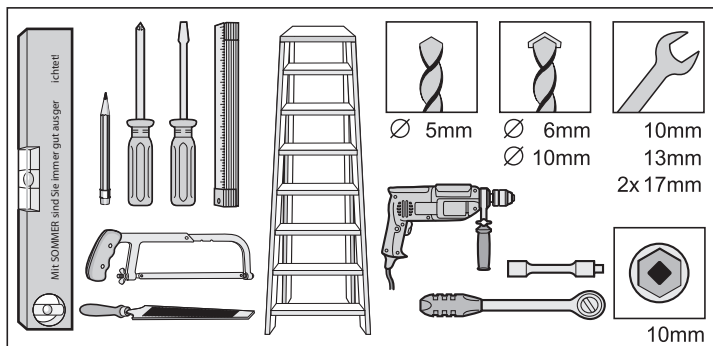


### ATENȚIE, PERICOL DE MOARTE!

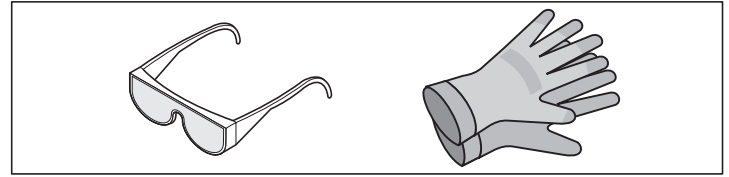
Toate cablurile și ochiurile necesare pentru acționarea manuală a porții trebuie demontate.



## Unelte necesare



## Echipament personal de protecție



- Ochelari de protecție (pentru operațiunile de perforare).
- Mănuși de lucru (de exemplu pentru manipularea benzilor de fier perforate decupate).

## Asigurarea la alunecare a porții sau montarea zăvorului de deblocare

- În cadrul porții este montată o ușă de evacuare, dar nici o siguranță pentru aceasta.
  - ⇒ Montați siguranța pentru ușa de evacuare (vedeți indicațiile pentru accesorii).
- În poartă nu este montată o ușă de evacuare, iar în garaj nu există o a doua intrare.
  - ⇒ Montați un zăvor de deblocare sau un cablu Bowden pentru deblocarea din afară (vedeți indicațiile instrucțiunilor pentru accesorii).

# Montajul

## Indicații de securitate

- Montarea, racordul și prima punere în funcțiune a sistemului de acționare trebuie efectuate numai de către persoane specializate.
- Mișcați poarta numai dacă în zona ei de deplasare nu se găsesc persoane, animale sau obiecte.
- Mențineți copii, persoanele cu handicap sau animalele departe de poartă.
- Pe parcursul realizării orificiilor de fixare, purtați ochelari de protecție.
- Acoperiți sistemul de acționare cu ocazia perforării, pentru a nu permite pătrunderea murdăriei în acesta.



### ATENȚIE

**Pereții și tavanul trebuie să fie solizi și stabili. Sistemul de acționare trebuie montat numai la o poartă aliniată corect. O poartă aliniată greșit poate cauza vătămări grave.**

- Porțile în sine trebuie să fie stabile, deoarece asupra lor acționează forțe mari de tracțiune și presiune. Porți ușoare din material plastic sau aluminiu trebuie întărite, dacă este necesar, înainte de montare. Întrebați reprezentantul comercial.
- Îndepărtați sistemul de blocare al porții sau scoateți-l din funcțiune.
- Utilizați numai materiale de fixare admise (de ex. dibluri, șuruburi). Materialul de fixare trebuie adaptat la materialul plafonului și pereților.
- Verificați deplasarea facilă a porții.
- Poarta trebuie să fie echilibrată din punct de vedere al forței aplicate.



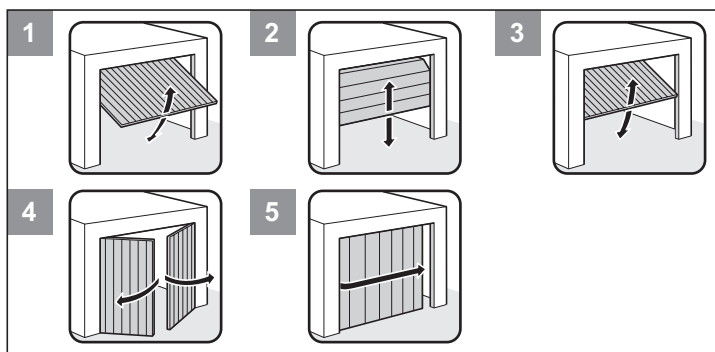
### TEST:

**Deschideți poarta pe jumătate cu mâna. În această poziție trebuie să se oprească. Dacă se deplasează în sus sau în jos, reajustați-o mecanic. Întrebați reprezentantul comercial.**

Verificați distanța dintre punctul cel mai înalt de deplasare al porții (THP, vedeți fig. 11) și tavan. Distanța dintre THP și marginea inferioară a șinei C trebuie să fie de min. 5mm și nu trebuie să treacă de max. 65 mm, situație în care brațul de împingere nu are voie să depășească un unghi de max. 30° (vedeți fig. 11)! Dacă distanța este mai redusă, sistemul de acționare trebuie deplasat înapoi, și o bară de împingere prelungită trebuie montată; consultați reprezentantul comercial în acest sens.

## Tipuri de porți și accesorii\*

\* Accesoriiile nu sunt cuprinse în volumul de livrare



Nr.	Tipul de poartă	Accesorii
1	Poartă basculantă	Accesoriiile nu sunt necesare
2	Poartă secționată cu șină simplă de rulare	Armătură pentru poarta secționată cu bumerang *
2	Poartă secționată cu șină dublă de rulare	Armătură a porții secționale fără bumerang
2	Poartă secționată pentru tavan	Accesoriiile nu sunt necesare
3	Poartă rabatabilă	Braț curbat *
4	Poartă tip aripă **	Feroneria porții tip aripă *
5	Poartă glisantă, poartă secționată laterală	Consultați reprezentantul comercial

## Indicații pentru montaj

- Verificați volumul de livrare înainte de începerea montajului, astfel economisiți timp și muncă inutilă în cazul în care o piesă lipsește.
- Montajul poate fi efectuat rapid și sigur de către două persoane.
- Aveți grijă ca poarta să nu se poată îndoi și să nu se blocheze în deplasarea pe șinele de rulare.



### VERIFICARE:

**Deschideți și închideți poarta de mai multe ori de mână în locul în care trebuie montat sistemul de acționare. În cazul în care poarta poate fi acționată cu ușurință din acest punct (cu respectarea forțelor prescrise), poate fi montat și sistemul de acționare.**

## Deblocarea de urgență

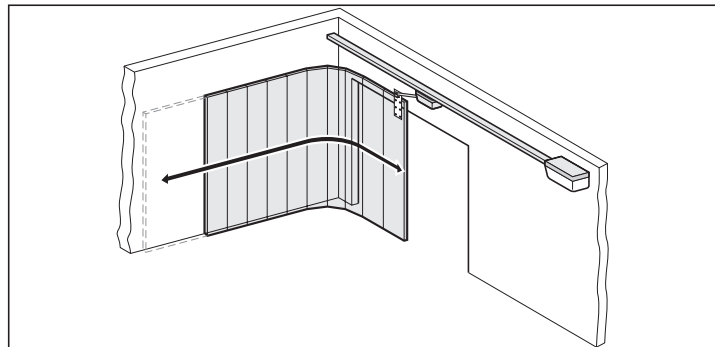
În cazul unui garaj fără intrare separată (de ex. ușă de evacuare), este necesară montarea unui sistem de deblocare de urgență a sistemului de acționare din exterior. De aceea ghidați sistemul de deblocare în spre exterior, acesta putând fi acționat cu un zăvor de deblocare sau un cablu Bowden. În această situație este necesar ca backjump-ul (comutator DIP 6 ON) să fie conectat. Vedeți capitolul „Funcții și racorduri - Backjump (DIP 6)”

## Porți basculante

Deoarece este necesară demontarea sau dezafectarea sistemului de închidere mecanic al porții cu sistem de acționare, s-ar putea să fie necesar, datorită tipului constructiv al porții, să fie necesară deschiderea acestora aprox. 50 mm de mână. Pentru a contracara aceasta, ar putea fi montate urechi tensionate cu arcuri, care să fixeze poarta suplimentar pe sistemul de acționare. Aceste urechi tensionate cu arcuri sunt fixate prin intermediul setului de blocare pe sistemul de acționare, iar la deschiderea porții este necesară deblocarea urechilor tensionate înainte ca poarta să poată fi deschisă.

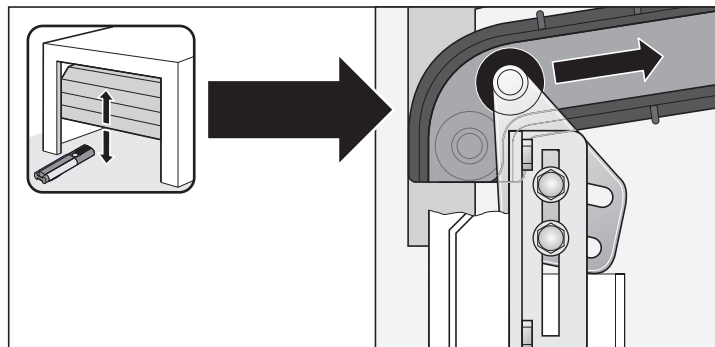
## Poarta tip aripă, poarta glisantă, poarta secționată laterală

În cazul sistemelor de acționare ce deplasează o poartă menționată anterior (vedeți figura de mai jos), este necesară schimbarea polilor conductorilor de cablu 3 + 4 de pe prizele de conectare între ei. Vedeți capitolul „Funcții și racorduri - Prizele directe de conectare”.



**Alți generatori de impulsuri sunt: Emițătorul manual, codorul de semnal, butonul intern de emisie și comutatorul cu cheie. În cazul emițătorului manual, codorului de semnal și butonului intern de emisie nu este necesară realizarea unui conductor de racord la sistemul de acționare; consultați reprezentantul comercial în acest sens.**

## Setarea polilor porților în cazul unei porți secționale



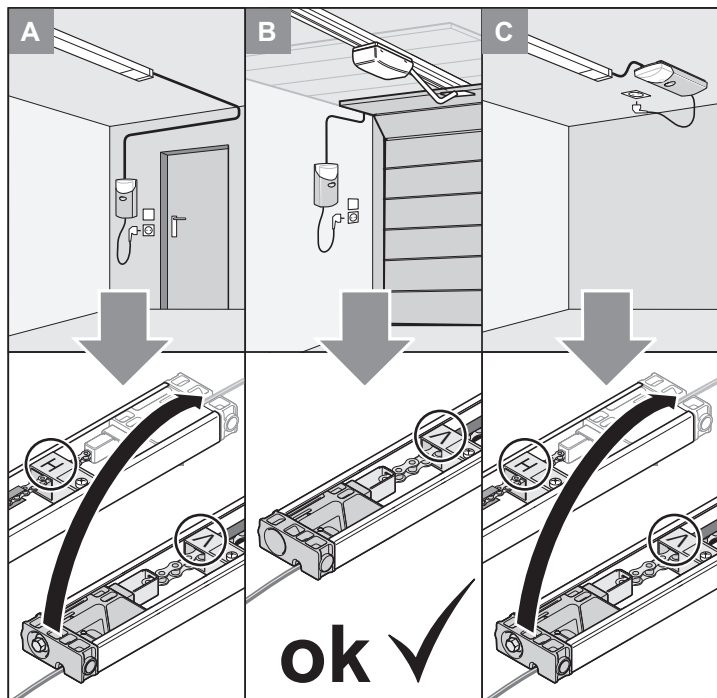


# Montajul

## Selectarea variantei de montare

**i** **INDICAȚIE!**  
 Selectați varianta de montare dorită.  
 În cazul variantei de montare (C/A) modificați alimentarea electrică!

**!** **ATENȚIE!**  
 Nișa pentru lanțuri nu este parte a ambalajului - nu o îndepărtați!  
 Aveți grijă ca lanțul să fie fixat în permanență în nișa pentru lanțuri, și ca toate componentele nișei pentru lanțuri să fie bine fixate prin înfiletare.



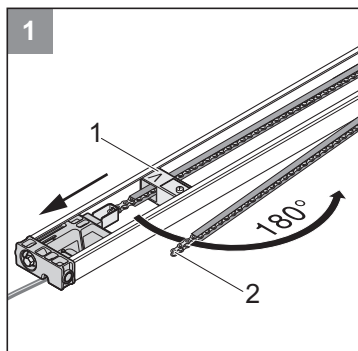
## Premontarea variantei de montaj C/A

**i** **INDICAȚIE!**  
 Îndepărtați ambalajul ca deșeu în conformitate cu normele naționale aplicabile.

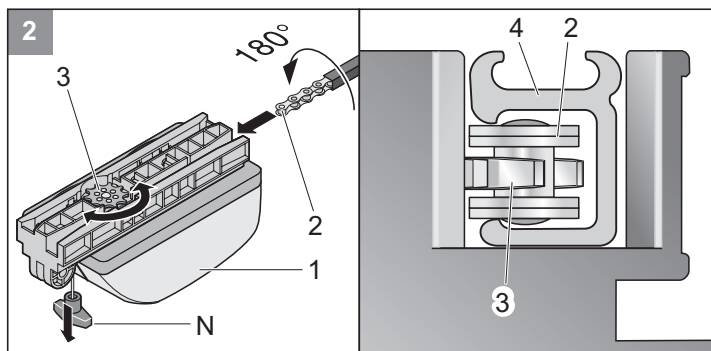
Deschideți pachetul și verificați volumul de livrare.

**!** **ATENȚIE!**  
 Aveți grijă ca piesele să nu fie așezate direct pe substratul dur. Pentru a le proteja, așezați carton, pături sau alte mijloace de protecție pe sol.

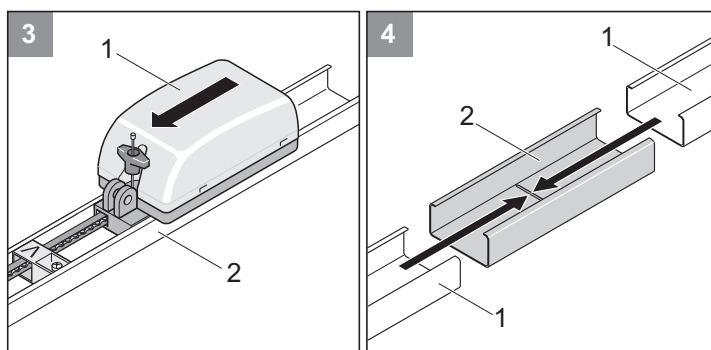
Extrageți sistemul de acționare din ambalaj.



**1** Desprindeți întrerupătorul culisant (1) și deplasați-l în direcția săgeții, rabatați nișa lanțului (2).

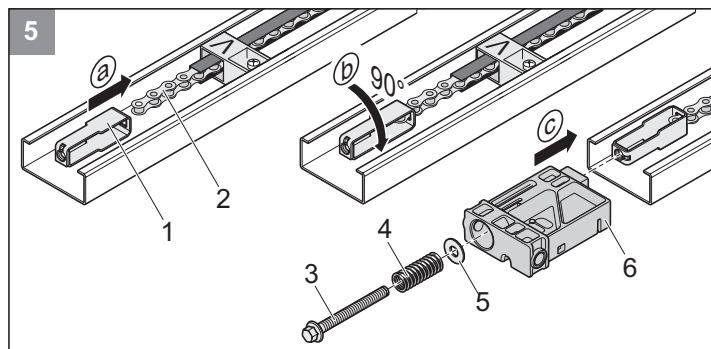
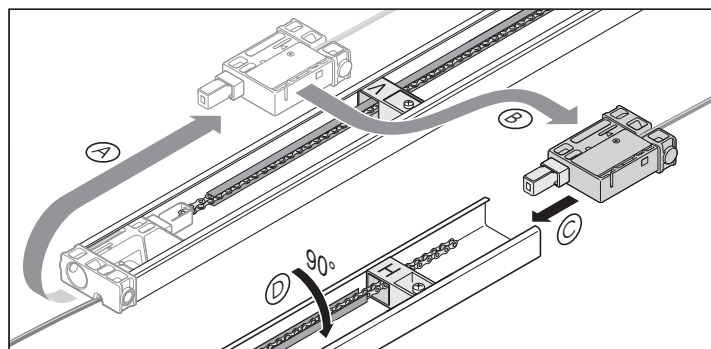


**2** Deplasați trenul de rulare (1) pe lanț (2) cu nișa lanțului (4). Lanțul (2) se fixează în acest context în roata pentru lanțuri (3). În cazul în care roata lanțurilor (3) nu se rotește, acționați o dată sistemul de deblocare de urgență (N). Roata lanțurilor (3) este deblocată.



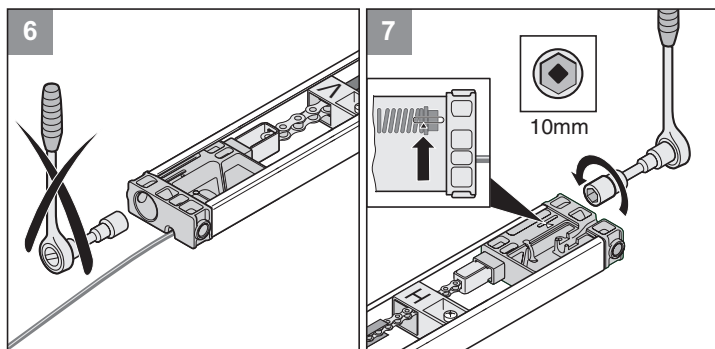
**3** Introduceți trenul de rulare cu lanțul (1) în șina C cu întrerupătorul culisant „V” (2). Vârful întrerupătorului culisant „V” trebuie să fie orientat spre trenul de rulare.

**4** Împingeți cele două șine (1) una în cealaltă până la capătul de cursă pe elementul superior de împingere (2). Astfel ați realizat o șină continuă. În momentul conectării prin împingere a șinelor, aveți grijă ca lanțul să fie trecut prin întrerupătorul roșu culisant „H”. Vârful întrerupătorului culisant „H” trebuie să fie orientat spre trenul de rulare (1).



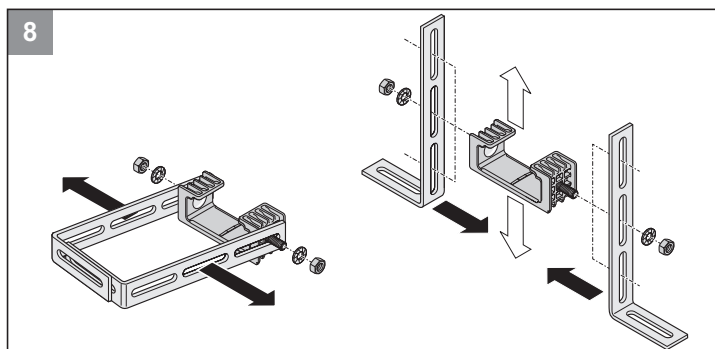
**5** a) Montați elementul de tensionare (1) în lanț (2)  
 b) Rotați elementul de tensionare cu 90°.  
 c) Introduceți piesa de împingere (6) în șină și treceți elementul de tensionare. Așezați rondela (5) și arcul (4) pe șurubul de tensionare (3) și înfiletați șurubul de tensionare (3) în elementul de tensionare.

# Montajul

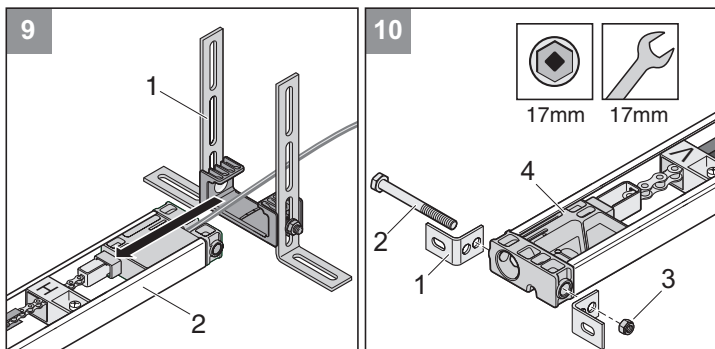


6 Tensionați lanțul până la marcaj (săgeată).

7 Nu tensionați aici, este pretensionat din fabrică.



8 Demontați două colțare din oțel (1) de pe suportul pentru tavan (2) și montați-le cu piulița (4) și șaibele crenelate (3) pe suportul pentru tavan conform figurii.



9 Împingeți suportul pentru tavan (1) pe șina (2).

10 Fixați două coliere de cădere (2) cu șurubul (1) și piulița (3) pe piesa de împingere (4), dar nu le strângeți complet.

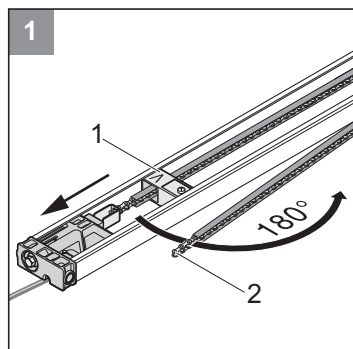
## Premontajul la varianta de montare B

**i** **INDICAȚIE!**  
Îndepărtați ambalajul ca deșeu în conformitate cu normele naționale aplicabile.

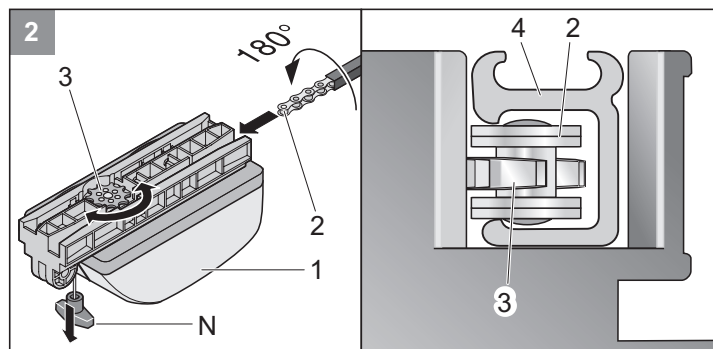
Deschideți pachetul și verificați volumul de livrare.

**!** **ATENȚIE!**  
Aveți grijă ca piesele să nu fie așezate direct pe substratul dur. Pentru a le proteja, așezați carton, pături sau alte mijloace de protecție pe sol.

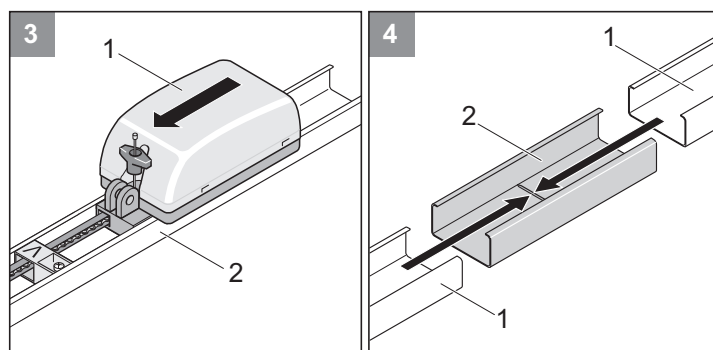
Extrageți sistemul de acționare din ambalaj.



1 Desprindeți întrerupătorul culisant (1) și deplasați-l în direcția săgeții, rabatați nișa lanțului (2).



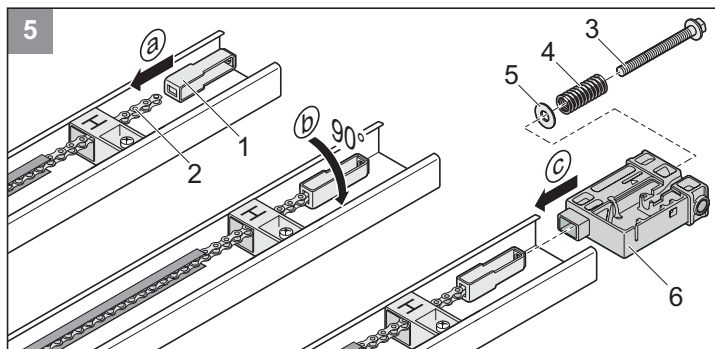
2 Deplasați trenul de rulare (1) pe lanț (2) cu nișa lanțului (4). Lanțul (2) se fixează în acest context în roata pentru lanțuri (3). În cazul în care roata lanțurilor (3) nu se rotește, acționați o dată sistemul de deblocare de urgență (N). Roata lanțurilor (3) este deblocată.



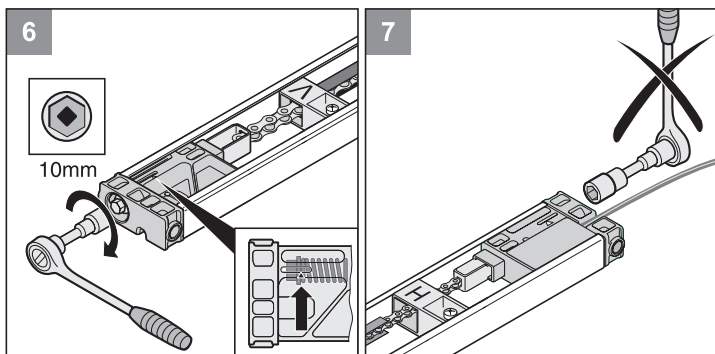
3 Introduceți trenul de rulare cu lanțul (1) în șina C cu întrerupătorul culisant „V” (2). Vârful întrerupătorului culisant „V” trebuie să fie orientat spre trenul de rulare.

4 Împingeți cele două șine (1) una în cealaltă până la capătul de cursă pe elementul superior de împingere (2). Astfel ați realizat o șină continuă. În momentul conectării prin împingere a șinelor, aveți grijă ca lanțul să fie trecut prin întrerupătorul roșu culisant „H”. Vârful întrerupătorului culisant „H” trebuie să fie orientat spre trenul de rulare (1).

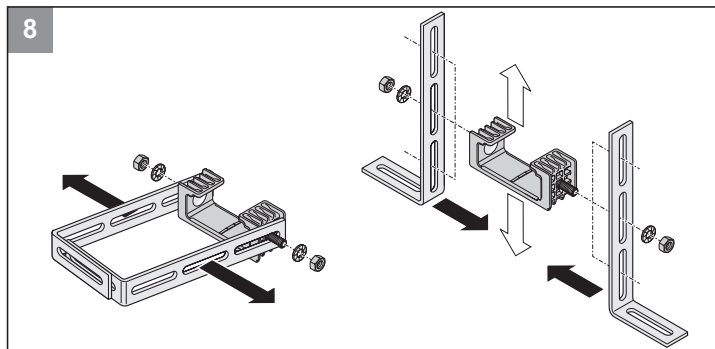
# Montajul



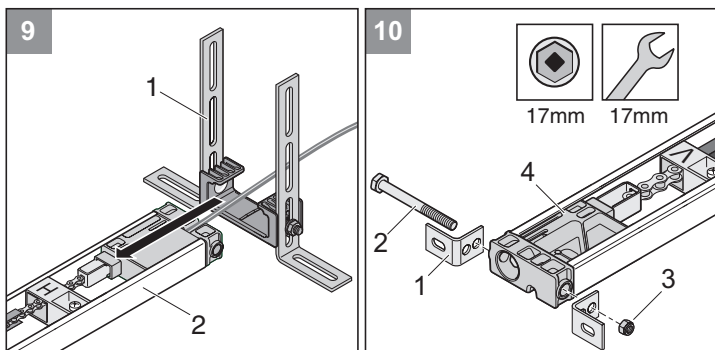
- 5** a) Montați elementul de tensionare (1) în lanț (2)  
 b) Rotiți elementul de tensionare cu 90°.  
 c) Introduceți piesa de împingere (6) în șină și treceți elementul de tensionare. Așezați rondela (5) și arcul (4) pe șurubul de tensionare (3) și înfiletați șurubul de tensionare (3) în elementul de tensionare.



- 6** Nu tensionați aici, este pretensionat din fabrică.  
**7** Tensionați lanțul până la marcaj (săgeată).



- 8** Demontați două colțare din oțel (1) de pe suportul pentru tavan (2) și montați-le cu piulița (4) și șaibele crenelate (3) pe suportul pentru tavan conform figurii.

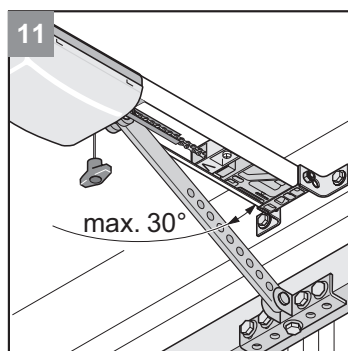
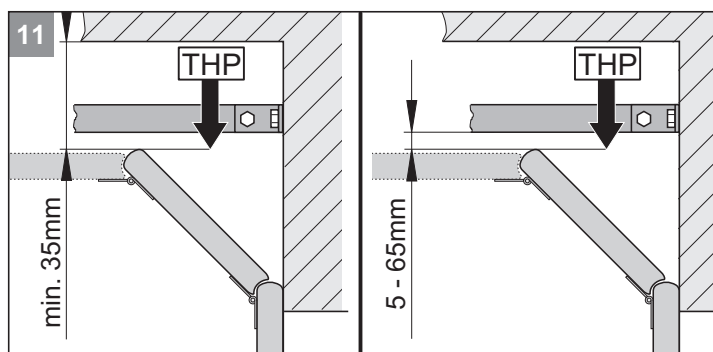
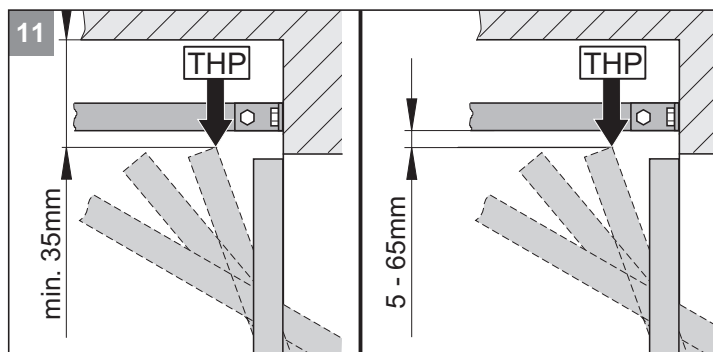


- 9** Împingeți suportul pentru tavan (1) pe șina (2).  
**10** Fixați două coliere de cădere (2) cu șurubul (1) și piulița (3) pe piesa de împingere (4), dar nu le strângeți complet.

## Montarea (exemplu pentru varianta B)



**ATENȚIE!**  
 Utilizați o scară sigură și stabilă!



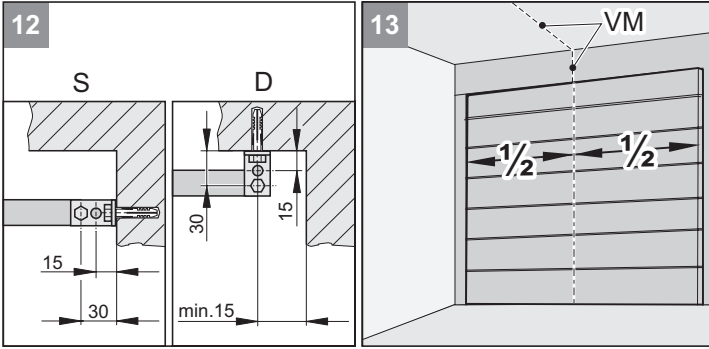
**INDICAȚIE**  
 Dacă distanța dintre tavan și latura inferioară a șinei C este mai mare de 245 mm, este necesară prelungirea sistemului de fixare pe tavan (cu benzi de fier perforate).



**INDICAȚIE**  
 Aveți grijă la faptul că distanța se poate reduce, eventual, dacă mânerul porții este montat în centrul acesteia. Poarta trebuie să se poată mișca liber.

- 11** Punctul cel mai înalt de deplasare al porții (THP) trebuie determinat: Deschideți poarta și măsurați distanța minimă existentă (min. 35 mm) între latura superioară a porții și tavan. Distanța dintre THP și marginea inferioară a șinei C trebuie să fie de min. 5mm și nu trebuie să treacă de max. 65 mm, situație în care brațul de împingere, cu poarta închisă, nu are voie să depășească un unghi de max. 30°!

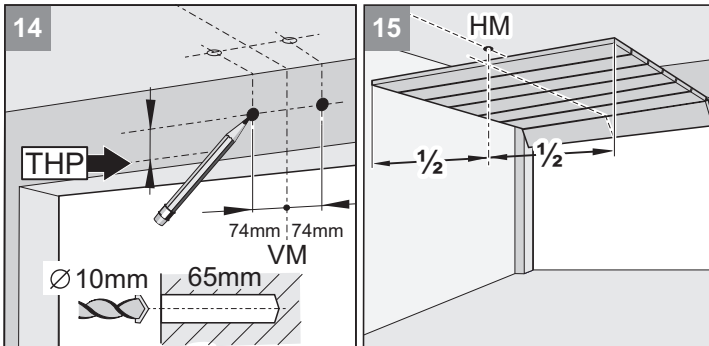
# Montajul



**i** **INDICAȚIE!**  
La montarea p tavan (D), atunci când este posibil, utilizați orificii cu o distanță de 15 mm. O înclinație mai redusă a colțurilor de fixare.

**12** Sistemul de acționare poate fi fixat pe peretele lateral (S) sau pe tavan (D).

**13** Măsurați centrul frontal al porții (VM) și marcați punctul pe poartă și pe peretele lateral sau tavan.

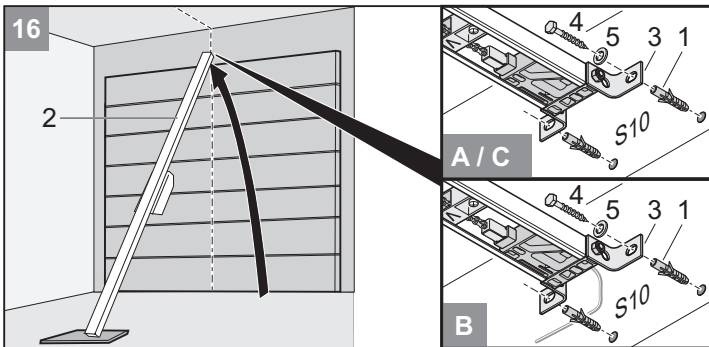


**14** Efectuați un marcaj la 74 mm la dreapta și stânga de centrul porții (VM) și la aceeași înălțime pe peretele lateral sau tavan (urmați fig. 9). Efectuați două perforări (Ø 10 x 65 mm adâncime).

**i** **INDICAȚIE!**  
Pe parcursul efectuării perforărilor purtați ochelari de protecție! Aveți grijă la grosimea tavanului, mai ales la garajele prefabricate din beton!

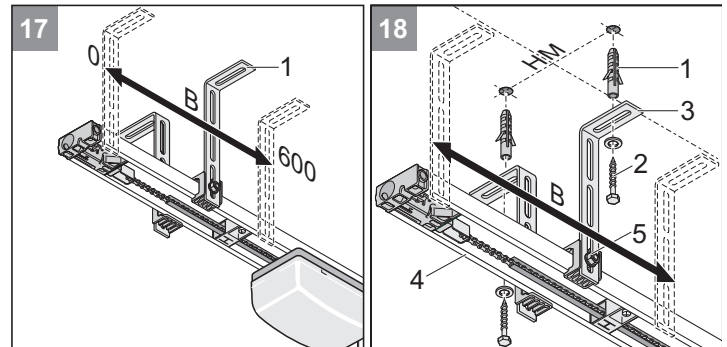
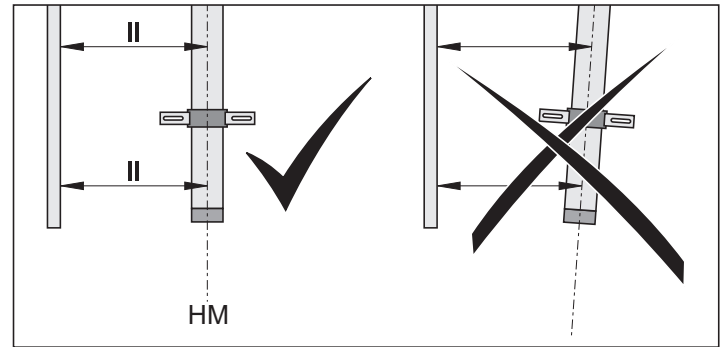
**15** Deschideți poarta. Transferați marcajul centrului porții pe tavan (HM). Închideți poarta.

**i** **INDICAȚIE**  
Protejați șina de deteriorări!



**16** Montați diblurile (1). Ridicați sistemul de acționare frontal (2). Înfiletați armătura de protecție (3) frontală cu două șuruburi (4) și două șaibe U (5).

**⚠** **ATENȚIE!**  
Montați sistemul de acționare întotdeauna în paralel cu șinele de rulare ale porții.



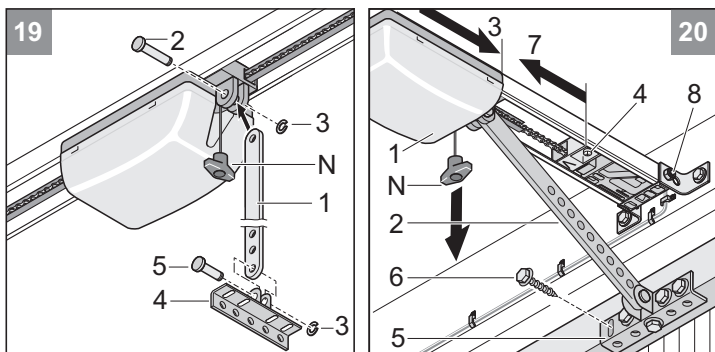
**17** Ridicați sistemul de acționare. Aliniați sistemul de fixare pe tavan (1). Poziția trebuie să se afle în domeniul (B = 0 ... 600 mm).

**18** Orientați sistemul de acționare orizontal în funcție de centrul posterior al porții (HM). Marcați alezajele. Efectuați două perforări (Ø 10 x 65 mm adâncime).

**i** **INDICAȚIE!**  
Pe parcursul perforării purtați ochelari de protecție! Aveți grijă la grosimea tavanului, mai ales la garajele prefabricate din beton!

Montați diblurile (1). Așezați două șuruburi (2) cu ajutorul șaibelor U (3). Strângeți șuruburile (2) bine. Orientați șina C (4) pe înălțime (de ex. cu ajutorul unei nivele). Dacă este necesar, deplasați șuruburile (5). Strângeți șuruburile (5).

# Montajul

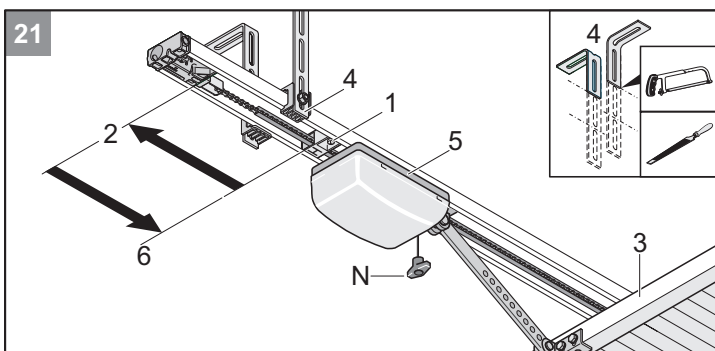


**i** **INDICAȚIE**  
**Utilizați șuruburi potrivite pentru materialul din care sunt fabricate porțile.**  
**Pe parcursul perforării purtați ochelari de protecție!**

**19** Montați bara de împingere (1):  
 Introduceți bolțurile lungi (2) și împingeți siguranța de blocare (3).  
 Colțarul de fixare al porții (4) trebuie fixat pe bara de împingere (1) cu bolțul scurt (5) și siguranța de blocare (3) împinsă.

**20** Acționați o dată cablul de deblocare de urgență (N). Trenul de rulare (1) este deblocat. Strângeți șurubul (8) de pe armătura peretelui lateral. Împingeți trenul de rulare (1) cu ajutorul barei de împingere (2) complet înainte (3). Dacă este necesar, eliberați în acest sens întrerupătorul culisant (4). Colțarul de fixare al porții (5) trebuie aliniat la centrul porții (VM) și cele 5 orificii trebuie marcate. Efectuați 5 perforări (Ø 5 mm).

Montați 5 șuruburi hexagonale (6) și strângeți-le bine.  
 Declanșați întrerupătorul culisant (4) și împingeți-l complet pe trenul de rulare (7).  
 Strângeți șurubul întrerupătorului culisant (4).



**i** **INDICAȚIE**  
**Scurtați elementele de fixare pentru tavan (4) care sunt prea lungi (de ex. tăiere și debavurare).**

**21** Desfaceți întrerupătorul culisant posterior (1) și împingeți-l până la capătul de cursă (2). Deschideți poarta (3) de mână. Împingeți întrerupătorul culisant (1) în imediata apropiere a trenului de rulare (5). Strângeți șurubul întrerupătorului culisant (1).

## Montați și racordați carcasa unității de comandă

### Selectarea variantei de montare



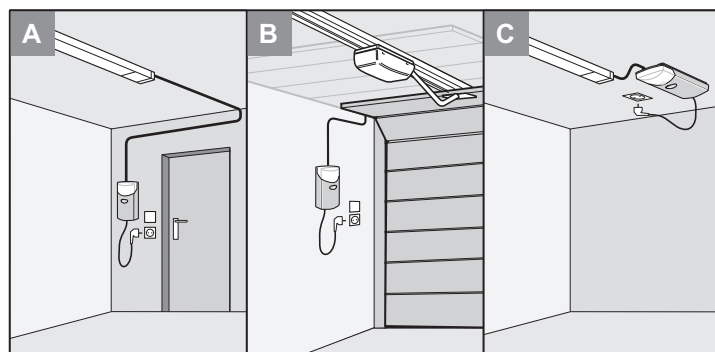
#### ATENȚIE!

Operatorul nu trebuie să se afle în momentul operării butonului în zona de deplasare a porții și trebuie să dispună de o vizibilitate directă asupra porții.



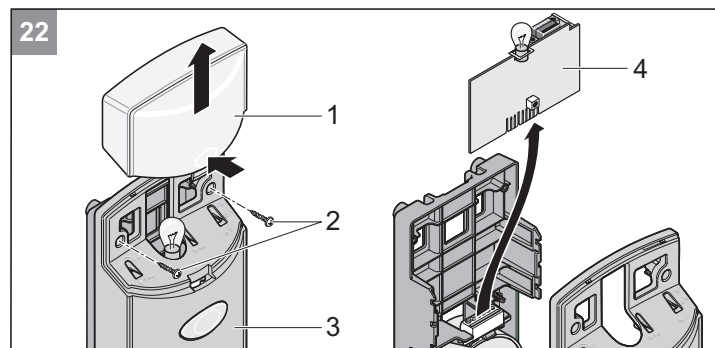
#### INDICAȚIE!

Montați cablurile întotdeauna fix. Montați cablurile de așa natură încât demontarea alimentării electrice să fie posibilă la varianta A (montați cu colier, dacă este necesară amplasarea cablului în unghi drept cu șina C).



#### ATENȚIE!

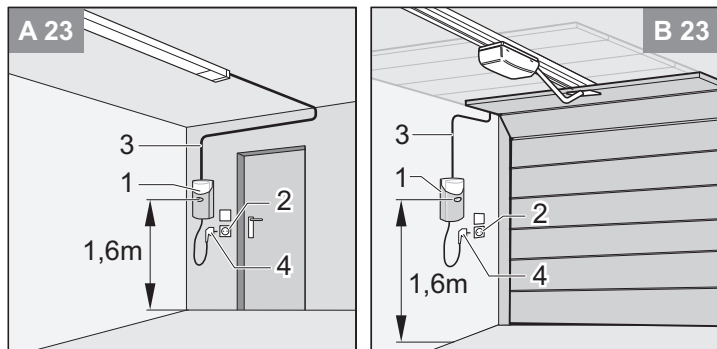
Pericol generat de curentul electric!  
**Apucați unitatea de comandă (4) numai de marginea exterioră!**  
**Nu atingeți componentele electronice!**



**22** Demontați capacul lămpii (1). Desfaceți șuruburile (2), demontați capacul (3) și demontați unitatea de comandă (4).

# Montajul

## Varianta de montare A/B



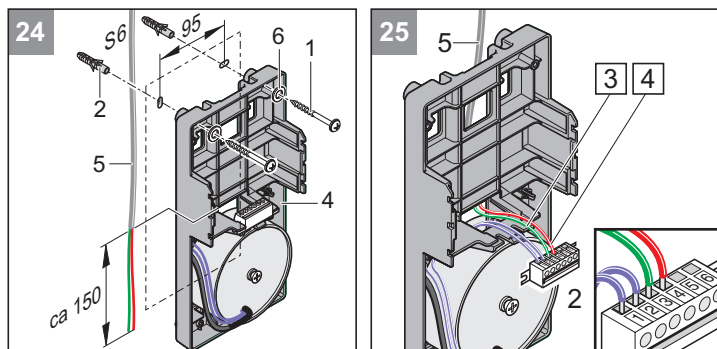
**23** Selectați locația potrivită pentru carcasa unității de comandă (1) în apropierea unei prize existente (2). Distanța minimă față de sol - 1,6 m.



### ATENȚIE!

Acordați atenție poziției de montare a unității de comandă (1). Acordați atenție lungimii maxime admise a conductorului de comandă (3) de 6900 mm, nu o prelungiți!

**23** Instalați conductorul de comandă (3) (24 V) către carcasa unității de comandă (1) în garaj. **Nu conectați încă fișa de rețea (4)!**



### ATENȚIE!

Nu perforați alimentarea prizei!  
Nu conectați fișa de rețea!

**24** Efectuați 2 perforări (Ø 6 x 40 mm adâncime). Montați diblurile (2) în orificii.

Fixați carcasa unității de comandă cu 2 șuruburi (1) și 2 șaibe (6), aliniați și fixați-o în șuruburi.

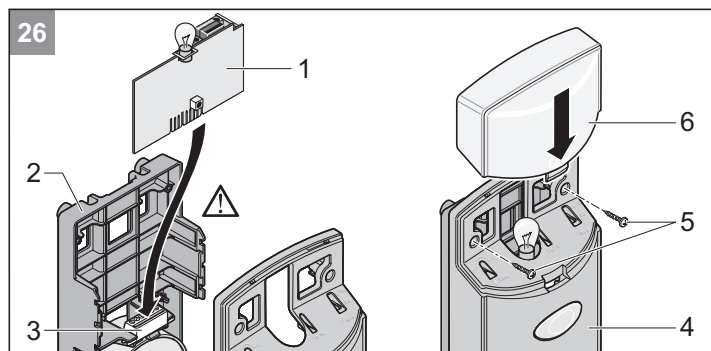
**25** Introduceți capătul conductorului (5) pe latura posterioară în carcasa unității de comandă (4).

Racordați conductorul de comandă (5): Conectați firul cu inscripția 3 (verde) la borna 3 și cel cu inscripția 4 (roșu) la borna 4 a baghetei prizelor directe de conectare (2). Eventual scurtați conductorul de comandă (5).



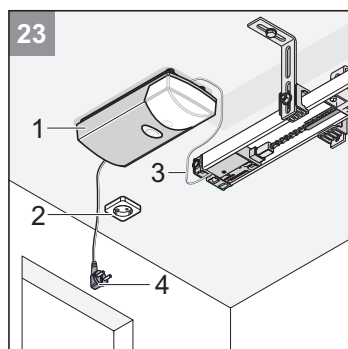
### INDICAȚIE!

În cazul porților tip aripă conectați firul cu inscripția 3 (verde) la borna 4 și cel cu inscripția 4 (roșu) la borna 3 a baghetei prizelor directe de conectare (2).



**26** Introduceți platina de comandă (1) în suportul de bază (2) și conectați bagheta prizelor directe de conectare (3). Așezați capacul (4) și fixați-l în șuruburi (5). Montați capacul lămpii (6).

## Varianta de montare C



**23** Selectați locația potrivită pentru carcasa unității de comandă (1) în apropierea unei prize existente (2).

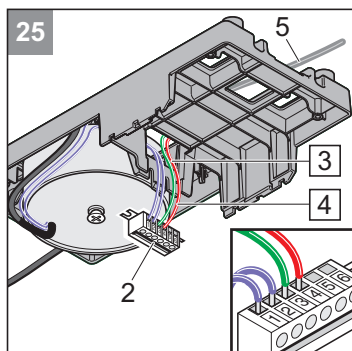
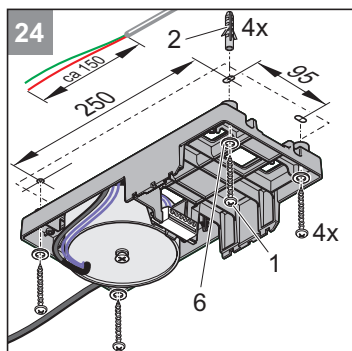


### ATENȚIE!

Acordați atenție poziției de montare a unității de comandă (1). Acordați atenție lungimii maxime admise a conductorului de comandă (3) de 6900 mm, nu o prelungiți!

Instalați conductorul de comandă (3) (24 V) către carcasa unității de comandă (1) în garaj. **Nu conectați încă fișa de rețea (4)!**

# Montajul



**ATENȚIE!**  
Nu perforați alimentarea prizei!  
Nu conectați fișa de rețea!

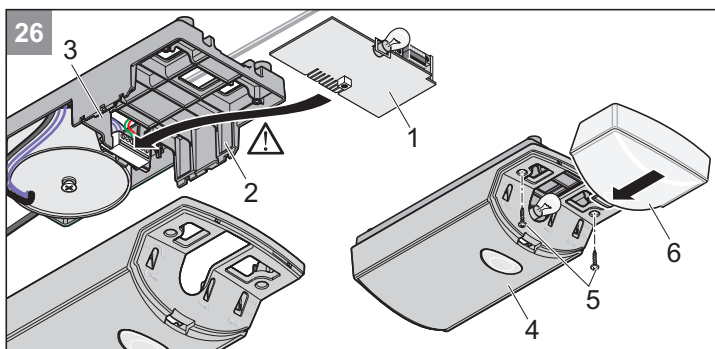
**24** Efectuați 4 perforări (Ø 6 x 40 mm adâncime). Montați diblurile (2) în orificii. Volumul de livrare 2x dibluri, 2x șuruburi și 2 șaibe.

Fixați carcasa unității de comandă cu 4 șuruburi (1) și 4 șaibe (6), aliniați și fixați-o în șuruburi.

**25** Introduceți capătul conductorului (5) pe latura posterioară în carcasa unității de comandă (4).

Racordați conductorul de comandă (5): Conectați firul cu inscripția 3 (verde) la borna 3 și cel cu inscripția 4 (roșu) la borna 4 a baghetei prizelor directe de conectare (2). Eventual scurtați conductorul de comandă (5).

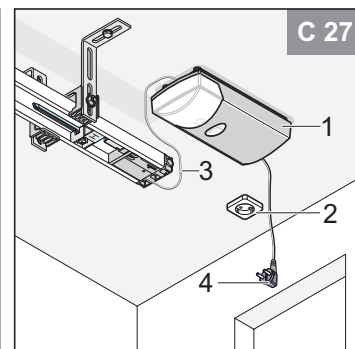
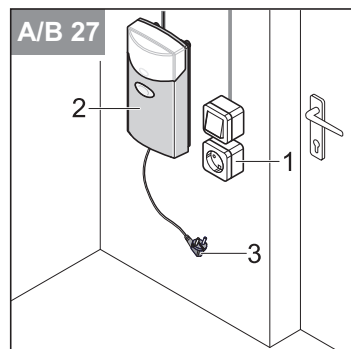
**i** **INDICAȚIE!**  
În cazul porților tip aripă conectați firul cu inscripția 3 (verde) la borna 4 și cel cu inscripția 4 (roșu) la borna 3 a baghetei prizelor directe de conectare (2)



**26** Introduceți platina de comandă (1) în suportul de bază (2) și conectați bagheta prizelor directe de conectare (3). Așezați capacul (4) și fixați-l în șuruburi (5). Montați capacul lămpii (6).

## Montați priza

**ATENȚIE!**  
Priza trebuie să fie montată de către un specialist electrician. Priza trebuie asigurată cu o siguranță (16 A cu declanșare întârziată). Prevederile valabile (de ex.: VDE) trebuie respectate!



**27** Montați priza (1) la o distanță de aprox. 0,5 m de carcasa unității de comandă (2) pe tavan (variante A/B) sau pe tavan (variante C). Instalați și conectați conductorul de racord al prizei (1) la rețeaua electrică.

**ATENȚIE!**  
Nu conectați încă fișa de rețea (3) la priză.

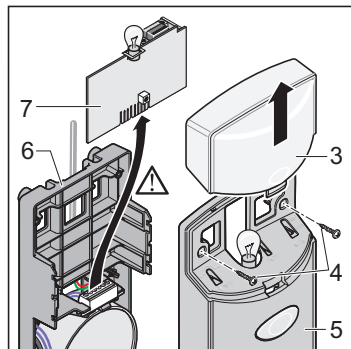
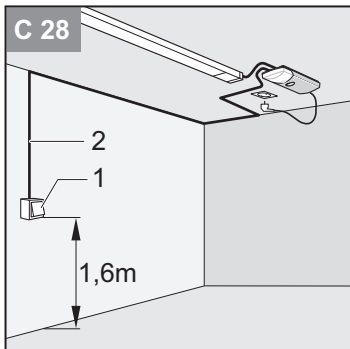
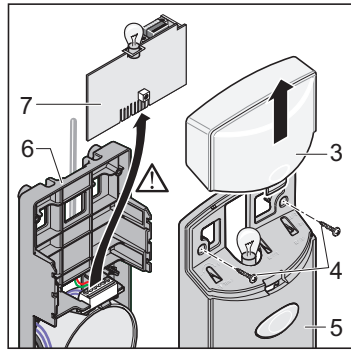
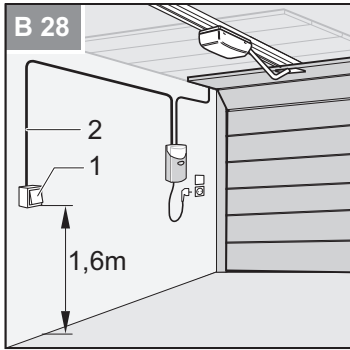
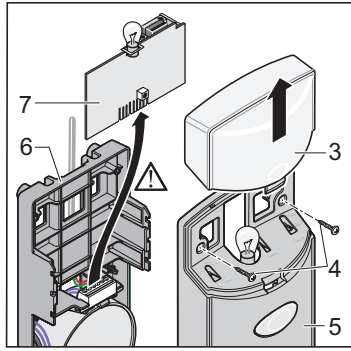
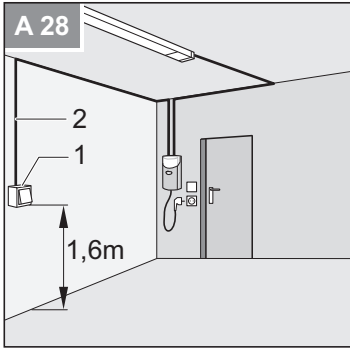
## Montați și racordați butonul suplimentar

**ATENȚIE!**  
Pentru racord utilizați numai contacte de închidere lipsite de potențial. Tensiunile externe deteriorează sau distrug sistemul de acționare.

**i** **INDICAȚIE!**  
Montarea unui buton suplimentar este necesară numai dacă, pe lângă butonul deja existent mai este nevoie de încă unul.

**i** **INDICAȚIE**  
Nu montați niciodată cablul butonului de-a lungul unui fir electric, acest poate duce la erori de funcționare ale sistemului de comandă.

# Montajul



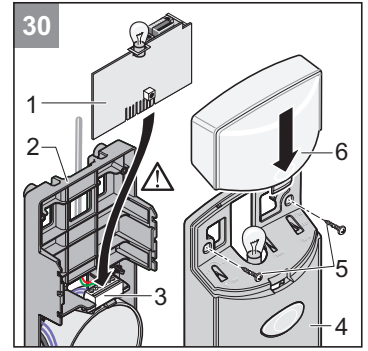
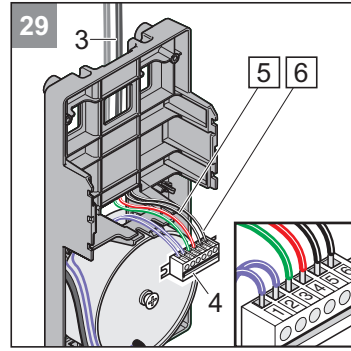
- 28** Butonul (1) trebuie montat într-o locație potrivită, ușor accesibilă în garaj. Distanța minimă față de sol: 1,6 m. Instalați cablul butonului (2) în garaj. Racordați capătul cablului la buton (1).



## ATENȚIE!

**Pericol generat de curentul electric!**  
**Apucați unitatea de comandă (4) numai de marginea exterioară!**  
**Nu atingeți componentele electronice!**

- 28** Demontați capacul lămpii (3). Desfaceți șuruburile (4) și demontați capacul (5). Extrageți platina de comandă (1) în sus din placa de bază (6).



## INDICAȚIE!

Eventualele butoane cu cheie existente (contact de închidere fără potențial) trebuie racordate paralel la clema 5 + 6.

- 29** Racordați cablul butonului (3) la clema 5 + 6 sau bagheta prizelor directe de conectare (4).
- 30** Introduceți platina de comandă (1) în suportul de bază (2) și conectați bagheta prizelor directe de conectare (3). Așezați capacul (4) și fixați-l în șuruburi (5). Montați capacul lămpii (6).



# Punerea în funcțiune

## Indicații de securitate



### PERICOL DE VĂTĂMARE!

Setarea puterii este relevantă pentru securitate și trebuie efectuată de către personal de specialitate cu o deosebită grijă. În cazul unei setări necorespunzătoare a forței este posibilă vătămarea persoanelor sau animalelor, sau apariția de daune materiale. Selectați o valoare a puterii cât mai redusă posibil, pentru a putea recunoaște la timp și în condiții de siguranță obstacolele.



### PERICOL DE PRĂBUȘIRE!

În cazul deblocării de urgență este posibil ca poarta, ca urmare a unei rupturi de arc sau a unei reglări greșite a compensării de greutate, să se deschidă sau închidă independent. Sistemul de acționare poate fi deteriorat sau distrus.



### INDICAȚIE!

După montarea sistemului de acționare este necesar ca persoana responsabilă să realizeze o declarație de conformitate CE conform directivei pentru mașini 98/37/CE pentru instalația porții, și să aplice marcatul CE, precum și plăcuța de identificare tip. Această prevedere este valabilă și în domeniul privat, chiar și atunci când o poartă acționată anterior manual a fost dotată cu sistem de acționare. Aceste documente, precum și instrucțiunile de montaj și utilizare ale sistemului de acționare rămân la proprietar.

## Reglați capetele de cursă pentru poartă ÎNCHIS + DESCHIS

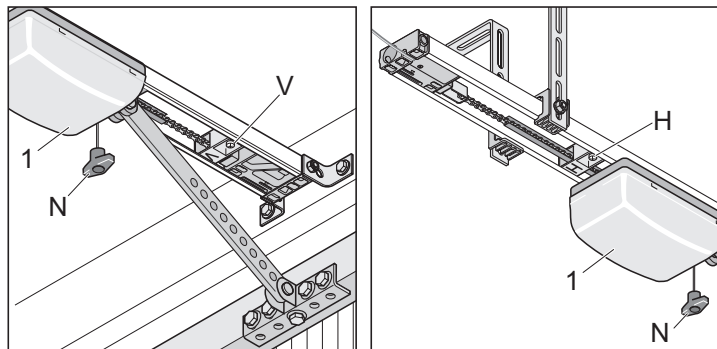


### INDICAȚIE!

Poarta trebuie deschisă de mână pe parcursul operațiunilor de reglare, nu prin intermediul sistemului de acționare fixat.

Cursa sistemului de acționare poate fi prelungită, respectiv scurtată cu ajutorul întrerupătorului culisant (V + H).

Verificați dacă poarta se poate deschide și închide complet. Dacă nu este cazul, este necesară reglarea trenului de rulare, respectiv a pozițiilor capetelor de cursă.



### Poziția finală poartă ÎNCHISĂ

1. Deblocați trenul de rulare. Acționați o dată cablul de deblocare de urgență (N). Trenul de rulare trebuie să poată fi deplasat de mână în ambele direcții.
2. Închideți poarta cu mâna.
3. Desprindeți întrerupătorul culisant (V) și împingeți-l pe trenul de rulare până ce auziți un clic  
⇒ Întrerupătorul de limitare s-a cuplat
4. Înfiletați întrerupătorul culisant (V) fix.

### Poziția finală poartă DESCHISĂ

1. Deschideți poarta cu mâna.
2. Desprindeți întrerupătorul culisant (H) și împingeți-l pe trenul de rulare până ce auziți un clic  
⇒ Întrerupătorul de limitare s-a cuplat
3. Înfiletați întrerupătorul culisant (H) fix.
4. Închideți poarta cu mâna.

### Blocați trenul de rulare (1):

1. Acționați o dată cablul de deblocare de urgență (N).
2. Împingeți trenul de rulare de mână, până ce auziți cum roata lanțului se blochează  
⇒ Roata lanțurilor generează un clic puternic când se blochează.

## Memorizarea pozițiilor pentru sistemul de acționare

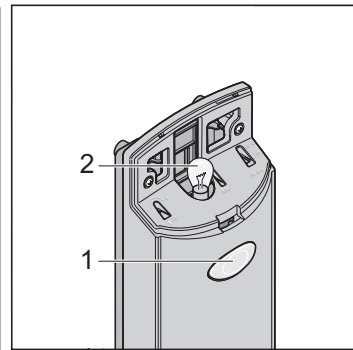
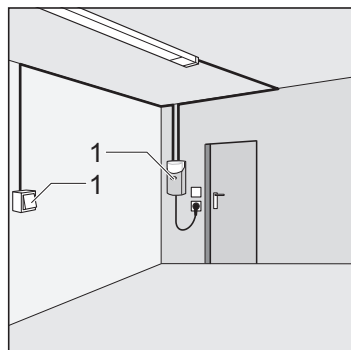
Unitatea de comandă dispune de un sistem automat de reglare a forței. Pe parcursul operațiunilor de „DESCHIDERE” și „ÎNCHIDERE” a porților, unitatea de comandă înregistrează forța necesară în mod automat, și o memorează la atingerea capetelor de cursă.



### ATENȚIE!

Înainte de a conecta fișa de rețea trebuie să vă asigurați că tensiunea de alimentare a rețelei este identică cu tensiunea sistemului de acționare indicată pe plăcuța de identificare tip.

1. Conectați fișa de rețea.  
⇒ Becul (2) luminează intermitent.



### INDICAȚIE

Prima mișcare a sistemului de acționare după conectarea tensiunii de rețea este DESCHIDEREA porții. Dacă nu este cazul, înlocuiți cablurile bornelor 3 + 4 între ele.

2. Apăsați butonul (1)  
⇒ Poarta se deschide până la capătul de cursă poartă DESCHISĂ sau este deschisă.
3. Apăsați butonul (1).  
⇒ Poarta se închide până în poziția de capăt de cursă poartă ÎNCHISĂ.
4. Efectuați readucerea la zero a unității de comandă. Readucerea la zero a unității de comandă în funcție de sistemul de acționare: vedeți capitolul „Funcționare/operare - Readucerea la zero a unității de comandă”

### Efectuați următorii pași de lucru de 2x:

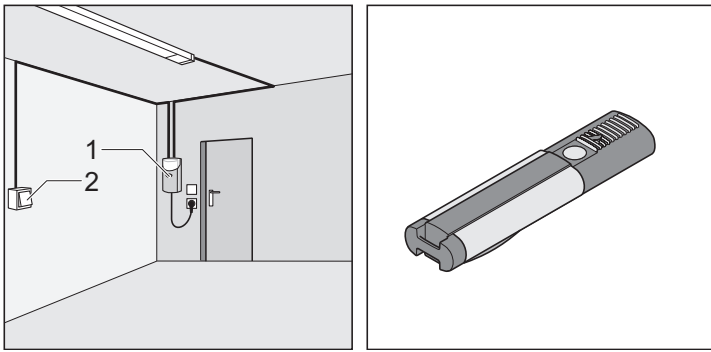
1. Apăsați butonul (1) 1x  
⇒ Poarta se deschide până la întrerupătorul culisant (H, poartă DESCHISĂ)  
⇒ Becul (2) luminează intermitent
2. Apăsați butonul (1) 1x  
⇒ Poarta se închide până la întrerupătorul culisant (V, poartă ÎNCHISĂ)  
⇒ Becul (2) luminează intermitent
3. Dacă lampa (2) luminează, valorile de forță sunt înregistrate și memorate.  
⇒ Pozițiile pentru sistemul de acționare au fost memorizate cu succes!

### Verificați pozițiile de capăt de cursă DESCHIS + ÎNCHIS

Cursa sistemului de acționare poate fi prelungită, respectiv scurtată cu ajutorul întrerupătorului culisant.

Verificați dacă poarta se poate deschide și închide complet. Dacă nu este cazul, este necesară reglarea traseului cursei.

# Punerea în funcțiune



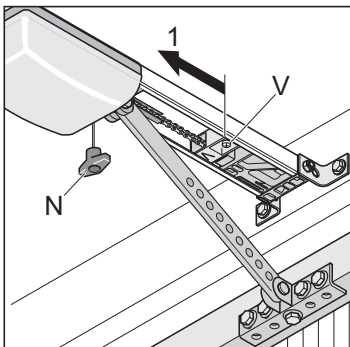
1. Dispozitiv de comandă (de ex.: buton, telecomandă, etc) trebuie acționat 1x.  
⇒ Poarta se deschide până la capătul de cursă poartă DESCHISĂ sau este deschisă.
2. Verificați dacă poarta atinge poziția de capăt de cursă dorită.  
⇒ În caz de necesitate reglați capetele de cursă. Vedeți capitolul „Punerea în funcțiune - Reglarea capetelor de cursă pentru poarta închisă + deschisă”.

## Verificați deblocarea de urgență



### INDICAȚIE!

În cazul porților secționate sau cu fixare pe tavan, puteți activa cu ajutorul comutatorului DIP 6 backjump-ul, acesta degrevând sistemul mecanic de acționare și al porții. Acționare mai simplă a deblocării de urgență.



1. Închideți poarta cu sistemul de acționare.
2. Trageți deblocarea de siguranță (N) 1x.  
În cazul în care deblocarea de siguranță nu poate fi acționată, eliberați comutatorul de capăt de cursă (V) și deplasați-l un pic în direcția (1).
3. Deschideți și închideți din nou poarta cu sistemul de acționare.  
Verificați din nou deblocarea de siguranță.

## Verificați setarea puterii de acționare

Cu ocazia fiecărei acționări, sistemul de comandă al porții verifică dacă valorile reale de putere necesare pentru acționare corespund valorilor utile, și le adaptează în mod automat la atingerea capetelor de cursă.

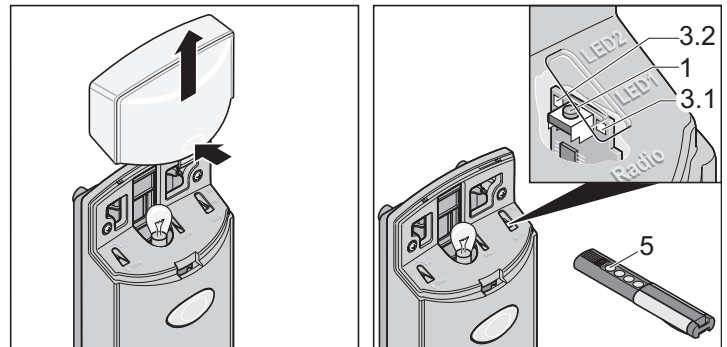
Verificare: Vedeți capitolul „Întreținerea curentă și îngrijirea - Verificări periodice”.

## Înregistrarea telecomenzii



### INDICAȚIE!

Cu ocazia primei înregistrări a telecomenzilor ștergeți întotdeauna receptorul de semnal.



### Ștergerea memoriei receptorului de semnal

1. Demontați capacul lămpii.
2. Apăsați tasta de învățare (1) și mențineți-o apăsată.  
⇒ După 5 secunde se aprinde intermitent LED-ul (3.1 sau 3.2).  
⇒ După încă 10 secunde se luminează LED-ul (3.1 sau 3.2).  
⇒ După un total de 25 toate LED-urile luminează (3.1 + 3.2).
3. Eliberați tasta de învățare (1) - procesul de ștergere este complet.

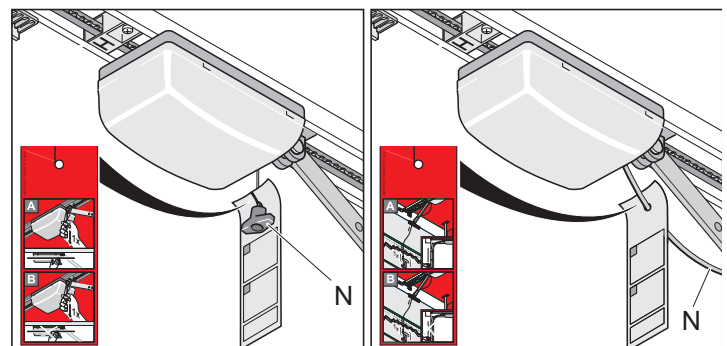
### Înregistrarea telecomenzii

1. Apăsați tasta de învățare (1)
  - 1x pentru canalul 1, LED (3.1) luminează
  - 2x pentru canalul 2, LED (3.2) luminează⇒ Dacă pe parcursul a 10 secunde nu este transmis un cod, receptorul de semnal comută înapoi în regimul normal de operare.
2. Apăsați butonul dorit al telecomenzii (5), până ce LED-ul (3.1 / 3.2) se stinge - în funcție de canalul selectat.  
⇒ LED-ul se stinge - procesul de înregistrare este finalizat.  
⇒ Telecomanda a transmis codul radio către receptorul de semnal.
3. Pentru a înregistra telecomenzi suplimentare, repetați pașii descriși anterior. Maxim 112 poziții de memorie pentru fiecare receptor de semnal vă stau la dispoziție.

### Înteruperea modului de înregistrare:

Apăsați repetat tasta de învățare (1) până când toate LED-urile se sting.

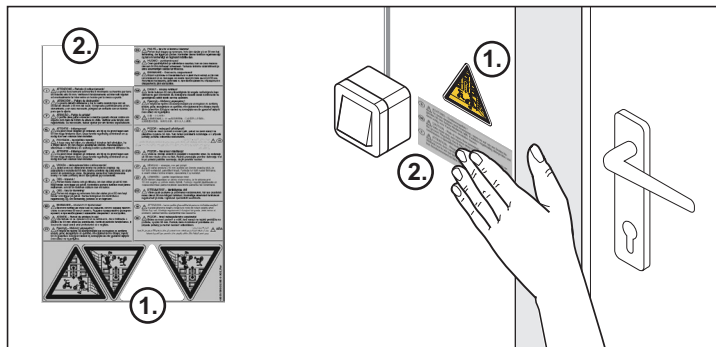
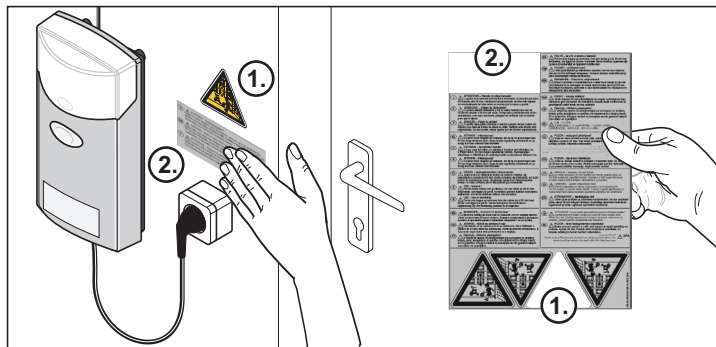
## Montați plăcuța indicatoare



Plăcuța indicatoare referitoare la funcționarea sistemului de deblocare de urgență trebuie agățată de cablul de acționare al sistemului de deblocare de urgență.

# Punerea în funcțiune

## Montați plăcuța de avertizare



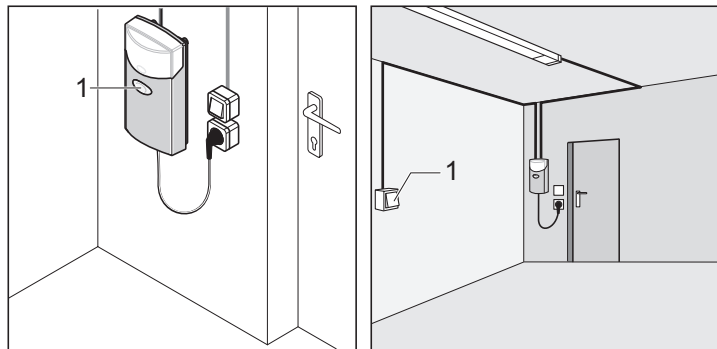
Plăcuțele de avertizare (text + triunghi) trebuie montate în locuri vizibile, de ex.: lângă buton (triunghiul) și pe corpul porții (text + triunghi).

# Funcționare / operare

## Indicații de securitate

- Mențineți copii, persoanele cu handicap sau animalele departe de poartă.
- Nu introduceți mâna într-o poartă în mișcare sau elementele ei mobile.
- Deplasați-vă dincolo de poartă abia după ce aceasta a fost complet deschisă.
- Sistemul mecanic și marginile de închidere ale porții pot reprezenta pericole de strivire și forfecare.

## Deschideți poarta



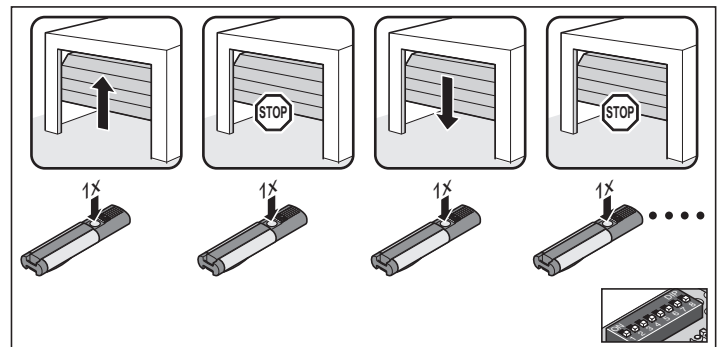
1. Apăsăți butonul (1) sau butonul telecomenzii 1x pentru a deschide poarta.
2. Pe parcursul mișcării porții „DESCHIS” mai acționați o dată butonul (1).  
⇒ Poarta se oprește (în funcție de comutatorul DIP 7).
3. Cu poarta oprită mai acționați o dată butonul (1).  
⇒ Poarta se închide (în funcție de comutatorul DIP 7).

## Închideți poarta

1. Apăsăți butonul (1) sau butonul telecomenzii 1x pentru a închide poarta.
2. Pe parcursul mișcării porții „ÎNCHIS” mai acționați o dată butonul (1).  
⇒ Poarta se oprește (în funcție de comutatorul DIP 7).
3. Cu poarta oprită mai acționați o dată butonul (1).  
⇒ Poarta se deschide (în funcție de comutatorul DIP 7).

## Secvența de impuls a mișcării porții

Secvența de impuls pentru deschiderea porții se setează cu ajutorul comutatorului DIP 7.



**DIP 7 OFF, setarea standard la toate sistemele de acționare (vedeți figura):**

- deschidere - oprire - închidere - oprire - deschidere - ...

**DIP 7 ON:**

- Butonul 1: deschidere - oprire - deschidere - oprire - ...
- Butonul 2: Închidere - oprire - închidere - oprire - ...

## Deblocarea de urgență



### ATENȚIE!

Sistemul de deblocare de urgență este potrivit numai pentru deschiderea sau închiderea în caz de urgență a porții, de ex.: lipsa alimentării electrice sau defectarea sistemului de acționare. Nu este conceput pentru a fi utilizat deseori ca sistem de deschidere sau închidere a porților. Aceasta poate deteriora sistemul de acționare sau poarta.



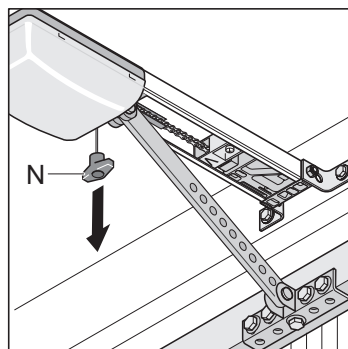
### PERICOL DE PRĂBUȘIRE!

În cazul deblocării de urgență este posibil ca poarta, ca urmare a unei rupturi de arc sau a unei reglări greșite a compensării de greutate, să se deschidă sau închidă independent. Sistemul de acționare poate fi deteriorat sau distrus.



### INDICAȚIE

Blocarea și deblocarea pot fi efectuate din orice poziție a porții.



1. Acționați o dată cablul de deblocare de urgență (N).  
⇒ sistemul de acționare este eliberat, poarta se poate deplasa manual.
2. Mai acționați o dată cablul de deblocare de urgență (N).  
⇒ sistemul de acționare se blochează, poarta se mai poate deplasa numai cu ajutorul sistemului de acționare.

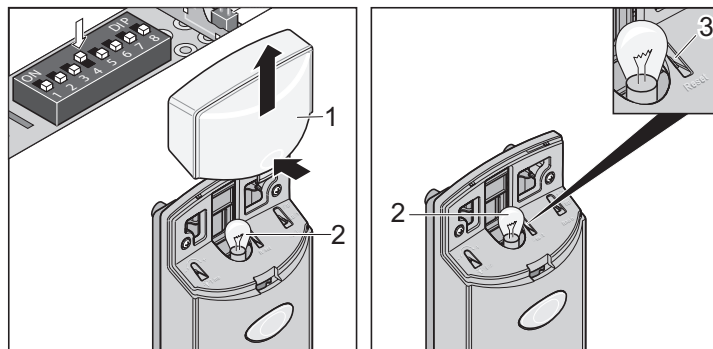


### INDICAȚIE!

Dacă poarta dispune de un compartiment de evacuare, dar nu și de o siguranță a acestuia, montați siguranța (vedeți instrucțiunile referitoare la accesorii).

Dacă poarta nu este prevăzută cu un compartiment de evacuare și nici garajul nu dispune de un acces separat - montați un zăvor de deblocare sau un cablu Bowden pentru deblocarea din afară (vedeți indicațiile instrucțiunilor pentru accesorii).

## Readucerea la zero a unității de comandă



1. Demontați capacul lămpii (1).
2. Apăsăți butonul (3) până ce becul (2) se stinge.  
⇒ Becul (2) stins - valorile de putere șterse
3. Eliberați butonul (3).  
⇒ Becul (2) luminează intermitent și readucerea la zero a unității de comandă a fost realizată cu succes

# Funcționare / operare

În funcție de comutatorul DIP, reacția becului este diferită:

- Comutatorul DIP 4 ON, becul (2) luminează după readucerea la zero a unității de comandă.
- Comutatorul DIP 4 OFF, becul (2) luminează intermitent după readucerea la zero a unității de comandă.



## INDICAȚIE!

După readucerea la zero a unității de comandă, este necesară reînregistrarea pozițiilor în sistemul de acționare.

## Oprire intermediară

În cazul unei opriri intermediare, ca urmare a acționării unui buton sau a telecomenzii, sistemul de acționare se oprește imediat. La următoarea comandă, sistemul de acționare se deplasează în sens opus, vedeți capitolul „Funcționare/operare - Secvența de impuls a mișcării porții”.

## Oprire de siguranță 1 (Deconectarea puterii de acționare)

În cazul unei decuplări a puterii de acționare, sistemul de acționare se oprește sau efectuează o mișcare regresivă. La următoarea comandă, sistemul de acționare se deplasează în sens opus, vedeți capitolul „Funcționare/operare - Secvența de impuls a mișcării porții”.

- Oprirea de siguranță la închiderea porții - poarta efectuează o mișcare reversivă
- Oprirea de siguranță la închiderea porții - poarta se oprește

## Oprire de siguranță 2 (Intrarea de siguranță)

La declanșarea intrării de siguranță (de ex. cineva pășeste prin bariera fotoelectrică), sistemul de acționare se oprește, revine sau se deschide, în funcție de reglajul comutatorului DIP:

Descrierea posibilităților de setare cu ajutorul comutatoarelor DIP o regăsiți în capitolul „Funcții și racorduri - Recunoașterea obstacolelor”.

### Reglajul din fabrică pentru comutatoarele 1 și 3 OFF:

- Dacă intrarea de siguranță este activată la închiderea porții, aceasta efectuează o mișcare de revenire
- Dacă este activată intrarea de siguranță la deschiderea porții, nu are loc nici o reacție (poarta de deschide în continuare)

## Protecție de supasarcină

Dacă sistemul de acționare este suprasolicitat la deschidere sau închidere, sistemul de acționare recunoaște situația și oprește acționarea. După aprox. 20 de secunde sau după readucerea la zero a unității de comandă, este deblocată siguranța de supasarcină.

Sistemul de acționare poate își poate relua funcționarea.

## Funcționarea după întreruperea alimentării electrice

În cazul întreruperii alimentării electrice, sunt memorate valorile de putere determinate. Prima deplasare a sistemului de acționare după o întrerupere a alimentării electrice este întotdeauna DESCHIDEREA porții.

## Receptorul de semnal



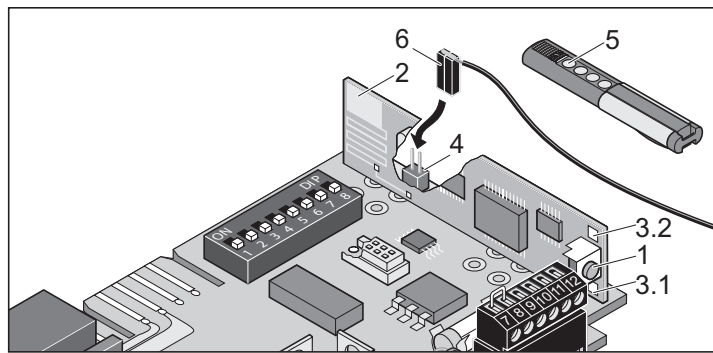
### COMPATIBIL HOMELINK !

Dacă autovehiculul dispune de sistemul Homelink (versiunea 7), este compatibil cu sistemul de acționare/receptorul de semnal de 868,6 Hz. În cazul sistemelor Homelink mai vechi, este necesară utilizarea unei frecvențe diferite (40,685 sau 434,42 Hz). Informații găsiți la: “<http://www.eurohomelink.com>”

## Indicații de securitate

- Pentru a asigura operarea în condiții de siguranță, este necesară respectarea prevederilor locale de securitate! Informații în acest sens primiți de la furnizorii de energie electrică, VDE și asociații profesionale.
- Proprietarul instalației telecomandate nu este protejat de interferențe generate de alte instalații telecomandate (de ex.: instalații de emisie radio, care utilizează în mod corespunzător aceeași frecvență).
- În cazul unor probleme de recepție a semnalului, înlocuiți eventual bateriile telecomenzii.

## Explicarea afișajului și a tastelor



1	Tasta de învățare - trece telecomanda în diferite regimuri de funcționare: <ul style="list-style-type: none"><li>• Regimul de învățare</li><li>• Regimul de ștergere</li><li>• Regimul normal</li></ul>
2	Antena internă
3	LED-urile indică ce canal este selectat. <ul style="list-style-type: none"><li>• 3.1 LED canal 1</li><li>• 3.2 LED canal 2</li></ul>
4	Racordul pentru antena externă În cazul în care raza de acțiune a antenei interne nu este suficientă, se poate monta și o antenă externă (6).
5	Butonul de telecomandă
6	Antena externă
7	Opțional: Receptorul extern de semnal poate fi racordat în carcasă (accesorii separate)

## Înregistrarea telecomenzii

1. Apăsați tasta de învățare (1)
  - 1x pentru canalul 1, LED (3.1) luminează
  - 2x pentru canalul 2, LED (3.2) luminează⇒ Dacă pe parcursul a 10 secunde nu este transmis un cod, receptorul de semnal comută înapoi în regimul normal de operare.
2. Apăsați butonul dorit al telecomenzii (5), până ce LED-ul (3.1 / 3.2) se stinge - în funcție de canalul selectat.
  - ⇒ LED-ul se stinge - procesul de înregistrare este finalizat.
  - ⇒ Telecomanda a transmis codul radio către receptorul de semnal.
3. Pentru a înregistra telecomenzi suplimentare, repetați pașii descriși anterior. Maxim 112 poziții de memorie pentru fiecare receptor de semnal vă stau la dispoziție.

## Înteruperea modului de înregistrare:

Apăsați repetat tasta de învățare (1) până când toate LED-urile se sting.

## Ștergeți butonul de telecomandă din receptorul de semnal

Dacă utilizatorul unui garaj comun se mută și dorește să păstreze telecomanda, este necesară ștergerea tuturor codurilor de semnal ale telecomenzii din receptorul de semnal.

Din motive de securitate ar trebui șterse toate butoanele și combinațiile de butoane ale telecomenzii!

1. Apăsați tasta de învățare (1) și mențineți-o apăsată timp de 5 secunde
  - ⇒ Un LED luminează intermitent (indiferent care).
2. Eliberați tasta de învățare (1)
  - ⇒ Receptorul de semnal este în modul de ștergere.
3. Apăsați butonul telecomenzii, al cărei semnal trebuie să fie șters din receptorul de semnale
  - ⇒ LED-ul se stinge. Procedura de ștergere este încheiată
4. Procedura trebuie repetată pentru toate butoanele și toate combinațiile de butoane.

## Ștergerea unui canal din receptorul de semnal

1. Apăsați tasta de învățare (1) și mențineți-o apăsată
  - 1x pentru canalul 1, LED (3.1) luminează
  - 2x pentru canalul 2, LED (3.2) luminează⇒ După 5 secunde se aprinde intermitent LED-ul (3.1 sau 3.2).
  - ⇒ După încă 10 secunde se luminează LED-ul (3.1 sau 3.2).
2. Eliberați tasta de învățare (1)
  - ⇒ Procedura de ștergere este încheiată.

## Ștergerea memoriei receptorului de semnal

Dacă ați pierdut o telecomandă, este necesară ștergerea tuturor canalelor receptorului de semnal din motive de siguranță! După aceea este necesară reînregistrarea tuturor telecomenzilor în receptorul de semnal.

1. Apăsați tasta de învățare (1) și mențineți-o apăsată.
  - ⇒ După 5 secunde se aprinde intermitent LED-ul (3.1 sau 3.2).
  - ⇒ După încă 10 secunde se luminează LED-ul (3.1 sau 3.2).
  - ⇒ După un total de 25 toate LED-urile luminează (3.1 + 3.2).
2. Eliberați tasta de învățare (1) - procesul de ștergere este complet.

## Racordarea antenei externe

Dacă antena internă a receptorului de semnal nu are o recepție suficientă, poate fi racordată o antenă externă, vedeți capitolul „Funcții și racorduri - Racordarea antenei externe”.

Cablul antenei nu trebuie să exercite sarcini mecanice asupra receptorului de semnal, montați dispozitivul de degrevare a tracțiunii.

## La ce folosește butonul 2?

Butonul 2 este utilizat pentru deschiderea și închiderea porții prin intermediul a 2 taste, respectiv canale diferite (regim de funcționare pe 2 canale). Astfel este posibilă deschiderea porții cu un buton și închiderea ei cu al doilea.

Dacă este utilizată această funcție, poate fi conectat un al doilea buton. Pentru racorduri, vedeți capitolul „Funcții și racorduri - racordarea butonului 2”, precum și capitolele „Funcții și racorduri - deschiderea și închiderea definită (DIP 7)” și „deschiderea parțială (DIP8)”.

# Funcții și racorduri

## Indicații generale

- Comutatorul DIP este în poziția OFF la livrare, toate funcțiile suplimentare sunt deconectate.
- Lungimea cablului max. 10 m la borne: 9 + 10, 11 + 12
- Lungimea cablului max. 30 m la borne: 5 + 6, 7 + 8

## Recunoașterea obstacolelor (DIP 1, 2 + 3)

### Comportamentul de acționare la deschiderea porții

În cazul în care poarta întâmpină un obstacol (decuplarea puterii de acționare) sau este întreruptă intrarea de siguranță (cineva trece prin bariera fotoelectrică), sistemul de acționare recunoaște situația și reacționează în funcție de setările comutatorului DIP 1.

#### Comutatorul DIP 1

- OFF Nici o reacție la o întrerupere a intrării de siguranță. În cazul unei decuplări a puterii de acționare, poarta se oprește.
- ON Sistemul de acționare oprește poarta

### Comportamentul de acționare la închiderea porții

În cazul în care poarta întâmpină un obstacol (decuplarea puterii de acționare) sau este întreruptă intrarea de siguranță (cineva trece prin bariera fotoelectrică), sistemul de acționare recunoaște situația și reacționează în funcție de setările comutatorului DIP 2 + 3.

#### Comutatorul DIP 2: Funcția racordului de siguranță

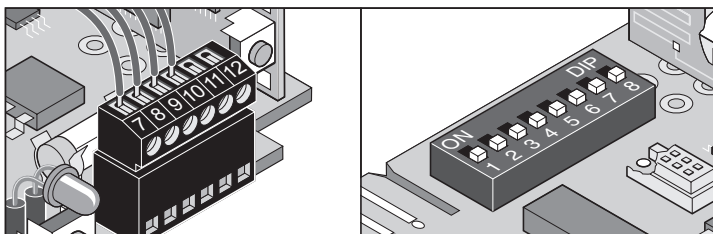
- OFF Contact de deschidere pentru bariera fotoelectrică
- ON Racordul de buton pentru butonul 2 (Deschidere parțială, deschidere și închidere definită)

#### Comutatorul DIP 3: Comportamentul sistemului de acționare la închiderea porții

- OFF Sistemul de acționare oprește și deschide poarta o idee, deplasare înapoi
- ON Sistemul de acționare oprește și deschide poarta complet

## Racordați bariera fotoelectrică

- Diametru admis al cablului: max. 0,75 mm<sup>2</sup>.



- Borna 7 + 8 Racord de siguranță, numai când comutatorul DIP 2 OFF
- Borna 9 + 10 CC 24 V controlat, max. 0,1 A
  - Borna 9: CC 24 V
  - Borna 10: Masa

Reglaje: Vedeti capitolul „Funcții și racorduri - recunoașterea obstacolelor (DIP 1, 2 + 3)”.

## Racordarea butonului 2 (DIP 2)

- Diametru admis al cablului: max. 0,75 mm<sup>2</sup>.



#### ATENȚIE

Pentru racord utilizați numai contacte de închidere lipsite de potențial. Tensiunile externe pot deteriora sau distruge sistemul de acționare.

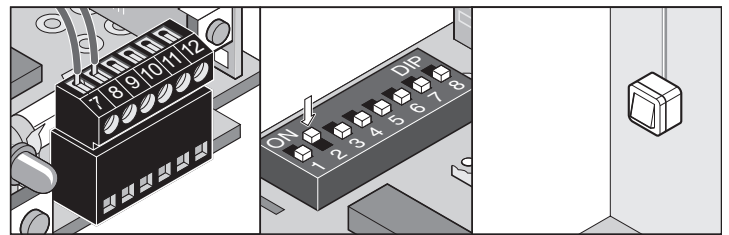
Butonul 2 poate fi utilizat în caz de necesitate pentru următoarele funcții:

- Deschiderea și închiderea definită
- Deschiderea parțială



#### RESPECTAȚI NEAPĂRAT!

În cazul utilizării butonului 2, nu vă mai stați la dispoziție un racord de siguranță.

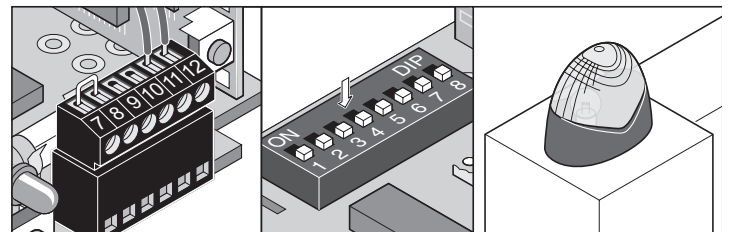


Borna 7 + 8

Racordul pentru butonul 2 numai atunci când comutatorul DIP 2 ON

## Racordarea luminii de avertizare (DIP 4)

- Diametru admis al cablului: max. 0,75 mm<sup>2</sup>.



Borna 11 + 12

CC 24 V neregulat (max. 34 volți), max 1 A

#### Comutatorul DIP 4

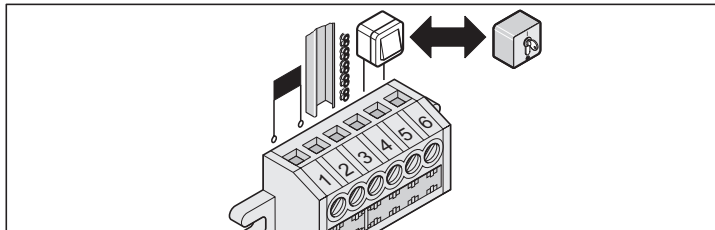
- OFF lumina de avertizare conectată luminează intermitent (unitatea de comandă generează lumina intermitentă)
- ON Indicatorul de stare al porții
  - luminează atunci când poarta nu este închisă
  - nu luminează dacă aceasta este închisă

# Funcții și racorduri

## Prizele directe de conectare (butonul 1)

**i** **INDICAȚIE**  
Înlocuiți între ele racordurile (bornele 3 + 4) la utilizarea sistemului de acționare la porțile tip aripă.

➤ Diametru admis al cablului: max. 1,5 mm<sup>2</sup>.



Borna 1 + 2	Trafo
Borna 3	Șina C
Borna 4	Lanțul
Borna 5 + 6	Racordul butonului (butonul 1)

**!** **ATENȚIE**  
Pentru racord (bornele 5 + 6) utilizați numai contacte de închidere lipsite de potențial. Tensiunile externe pot deteriora sau distruge sistemul de acționare.

## Timp de preavertizare (DIP 5)

Lumina de avertizare se aprinde intermitent după acționarea butonului sau a telecomenzii timp de 3 secunde înainte de a intra în funcțiune sistemul de acționare. Dacă pe parcursul acestei perioade este acționat din nou butonul sau telecomanda, timpul de preavertizare este întrerupt.

Timpul de preavertizare acționează atât asupra iluminatului interior, cât și asupra luminii de avertizare racordate.

### Comutatorul DIP 5

OFF	dezactivat
ON	activat, iluminarea internă și lumina de avertizare se aprind intermitent timp de 3 secunde

## Backjump (DIP 6)

**i** **INDICAȚIE!**  
În cazul porților secționate sau cu fixare pe tavan, puteți conecta comutatorul DIP 6 pe ON, acesta degrevând sistemul mecanic de acționare și al porții. Acționare mai simplă a deblocării de urgență.

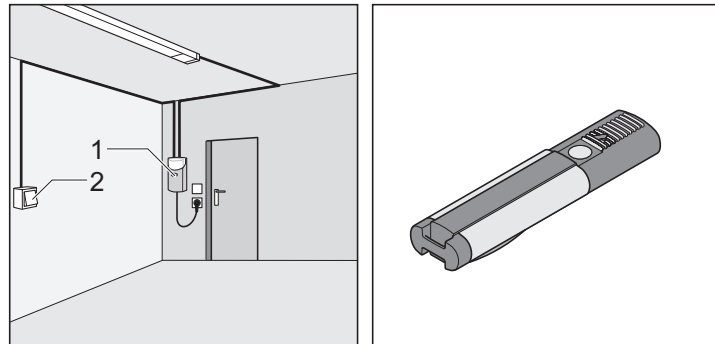
Este util pentru degrevarea sistemului mecanic al porții și acționării. Sistemul de acționare se deplasează după atingerea poziției de poartă ÎNCHISĂ, scurt în direcția de DESCHIDERE a porții pentru a detensiona elementele mecanice.

### Comutatorul DIP 6

OFF	dezactivat
ON	activat

## Deschiderea și închiderea definită (DIP 7)

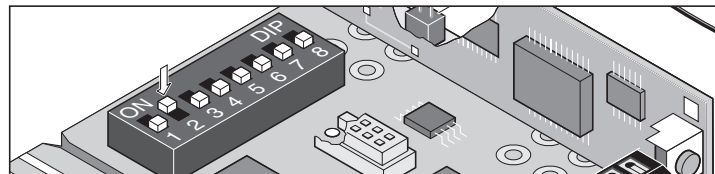
**i** **INDICAȚIE!**  
În cazul acestei funcții poarta se deschide numai cu butonul 1 / canalul de emisie 1, iar butonul 2 / canalul de emisie 2 închide poarta.



Butonul 1 / canalul de emisie 1 deschide poarta, butonul 2 / canalul de emisie 2 închide poarta. Această funcție poate fi utilizată numai cu două butoane sau cu o telecomandă.

Condiții necesare:

- Comutatorul DIP 8 OFF
- 2 butoane racordate (comutatorul DIP 2 ON) și 2 butoane ale telecomenzii înregistrate.



Comutatorul DIP 7

OFF	dezactivat
ON	activat

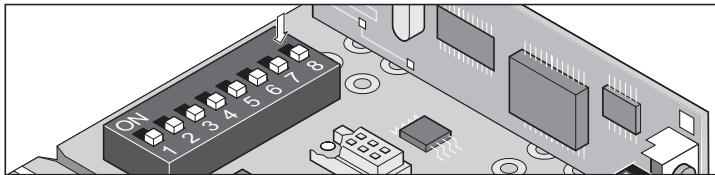


# Funcții și racorduri

## Deschidere parțială (DIP 8)

Această funcție deschide poarta numai parțial, în funcție de setare.

Exemple de utilizare: Ventilarea garajelor, deschiderea porții secționate laterale pentru accesul persoanelor, ș.a. Deschiderea parțială poate fi utilizată cu două butoane, dar și cu ajutorul telecomenzilor.



### Comutatorul DIP 8

OFF dezactivat

ON activat, comutatorul DIP 7 dezafectat

### Deschiderea parțială cu 2 butoane

Montați butonul suplimentar și racordați butonul 2 la borna 7 + 8, vedeți capitolul „Funcții și racorduri - racordarea butonului 2 (DIP 2)”.

- **Butonul 1** deschide poarta întotdeauna complet. Dacă poarta este deschisă parțial cu butonul 2, la acționarea butonului 1, aceasta este deschisă complet.
- **Butonul 2** efectuează deschiderea parțială numai dacă poarta este închisă. Dacă poarta este deschisă complet cu ajutorul butonului 1, sau parțial cu ajutorul butonului 2, o acționare repetată a butonului 2 va închide poarta.

### Desfășurare:

1. Închideți poarta
2. Comutatorul DIP 8 ON: activează deschiderea parțială  
⇒ Păstrați comutatorul DIP 8 întotdeauna pe ON, poziția OFF șterge imediat deschiderea parțială setată.
3. Apăsăți butonul 2 (deschideți poarta din poziția „ÎNCHIS”)  
⇒ Poarta se deschide până ce butonul 2 este acționat încă o dată, sau poarta ajunge în poziția finală „poartă deschisă”.
4. Apăsăți butonul 2 în momentul atingerii poziției dorite.
5. Închideți poarta cu ajutorul butonului 2



**Deschiderea parțială este memorată, acționarea butonului 2 deschizând poarta până la poziția setată. Pentru a șterge setările de deschidere parțială, comutați întrerupătorul DIP 8 pe OFF**

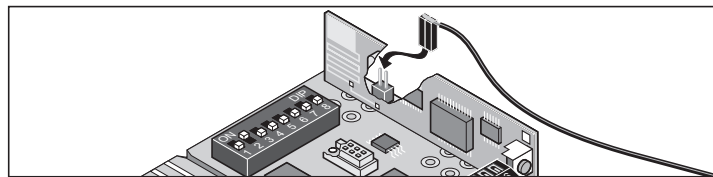
### Deschidere parțială cu telecomanda (funcționare cu 2 canale)

Înregistrați 2 butoane ale telecomenzii. De ex. butonul 1 pentru canalul de emisie 1 și butonul 2 pentru canalul de emisie 2

- Canalul de emisie 1 are întotdeauna aceeași funcție ca și butonul 1
- Canalul de emisie 2 are întotdeauna aceeași funcție ca și butonul 2

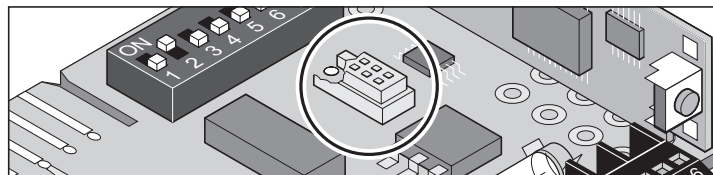
## Racordarea antenei externe

Starea la livrare: liber

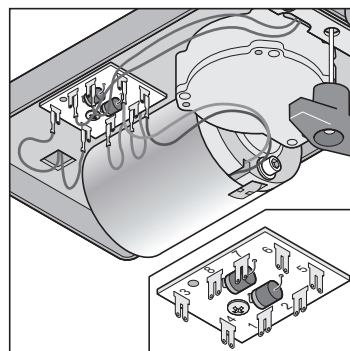


## Interfața TorMinal

vedeți manualul de utilizare TorMinal



## Platina trenului de rulare



Borna	1	Alimentare electrică lanț
Borna	2	Alimentare electrică șină
Borna	3 + 4	Întrerupătorul limită pentru DESCHIDERE poartă
Borna	5	Cablul motorului
Borna	6	Cablul motorului
Borna	7 + 8	Întrerupătorul limită pentru ÎNCHIDERE poartă

# Întreținerea curentă și îngrijirea

## Indicații importante

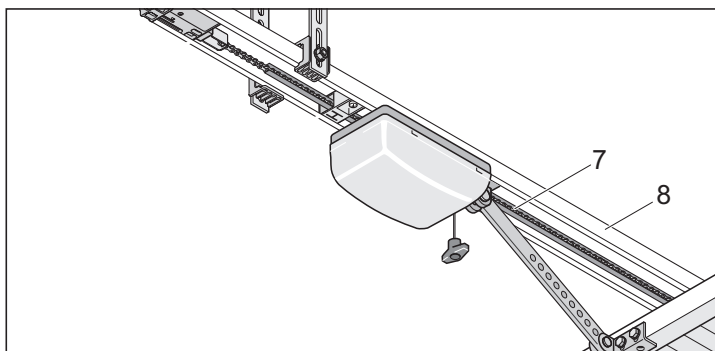


### PERICOL!

Sistemul de acționare sau carcasa unității de comandă nu trebuie niciodată curățate cu un furtun cu apă sau cu un dispozitiv de curățare sub presiune.

- Înainte de efectuarea de lucrări la poartă sau la sistemul de acționare, întotdeauna întrerupeți alimentarea electrică.
- Nu utilizați leșii sau acizi pentru curățare.
- Dacă este necesar, ștergeți sistemul de acționare cu o cârpă uscată.
- Nu introduceți mâna într-o poartă în mișcare sau elementele ei mobile.
- Sistemul mecanic și marginile de închidere ale porții pot reprezenta pericole de strivire și forfecare.
- Toate șuruburile de fixare ale sistemului de acționare trebuie verificate referitor la fixare, dacă este necesar restrângeți-le.
- Verificați poarta în conformitate cu indicațiile producătorului.

## Curățarea lanțurilor și șinei de acționare



1. Dacă lanțul (7) sau șina de acționare (8) sunt foarte murdare - curățați-le cu o cârpă curată.
2. Dacă este necesar lubrifiați lanțul (7) și șina de acționare (8) cu ulei „conductibil”. Nu utilizați vaselină!

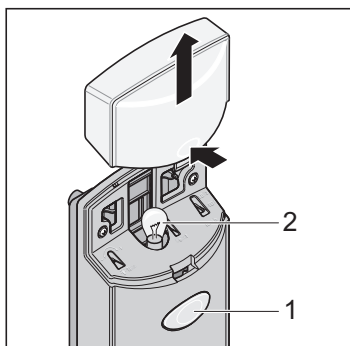


### INDICAȚIE!

Tipuri de ulei recomandate: Ballistol, pulverizator de contact WD40

## Înlocuirea becului

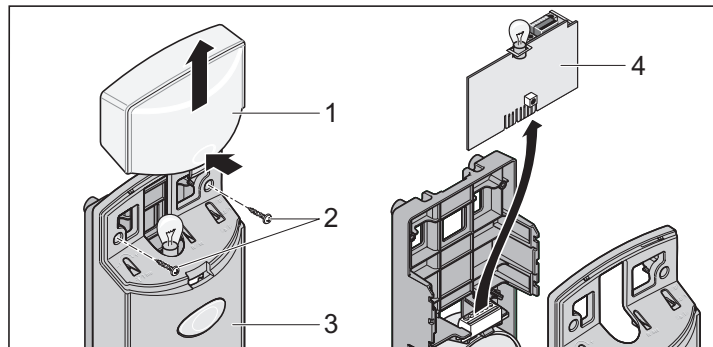
1. Extrageți firul de rețea din priză.



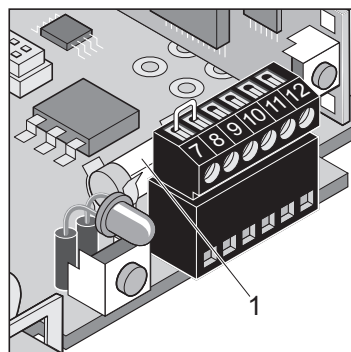
2. Demontați capacul lămpii (1).
3. Rotiți becul (2) spre stânga și extrageți-l.
4. Montați becul nou (32 volt, 18 W, BA 15s) și rotiți-l spre dreapta până la punctul de fixare.
5. Montați capacul lămpii (1).

## Înlocuiți siguranța (Racordul pentru lumina de avertizare)

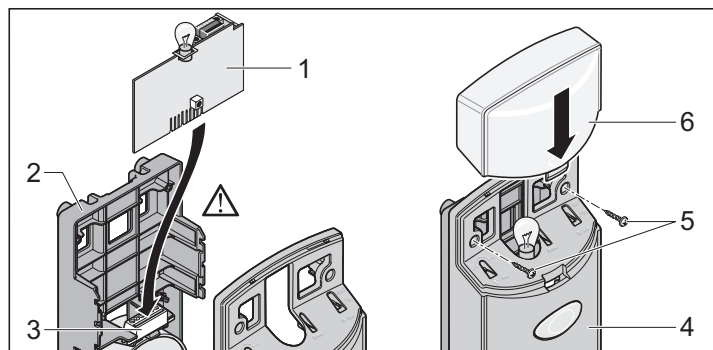
1. Extrageți firul de rețea din priză.



2. Demontați capacul lămpii (1). Desfaceți șuruburile (2) și demontați capacul (3).
3. Extrageți platina de comandă (2) în sus din placa de bază (4).
4. Înlocuiți siguranța defectă.



5. Siguranța pentru racordul luminii de avertizare, borna 11 + 12. Siguranța 1 A rapidă



6. Introduceți platina de comandă (1) în suportul de bază (2) și conectați bagheta prizelor directe de conectare (3).
7. Așezați capacul (4) și fixați-l în șuruburi (5). Montați și fixați capacul lămpii (6).

# Întreținerea curentă și îngrijirea

## Verificarea regulată

Verificați dispozitivele de securitate la intervale regulate, dar cel puțin o dată la 6 luni referitor la funcționarea lor corectă. Vedeți EN 12453:2000.

Verificați dispozitivele de siguranță sensibile la presiune (de ex. șina de contacte de siguranță) la fiecare 4 săptămâni referitor la buna funcționare, vedeți EN 60335-2-95:11-2005.

Verificarea	Comportamentul	da/nu	cauza posibilă	Remedierea
<b>Decuplarea puterii de acționare</b> Opriți elementul porții la închidere cu un obiect având o înălțime de 50 mm.	Sistemul de acționare aduce poarta înapoi la intrarea în contact cu obiectul	da	<ul style="list-style-type: none"> <li>Decuplarea puterii de acționare funcționează ireproșabil</li> </ul>	<ul style="list-style-type: none"> <li>Păstrați setările așa cum sunt.</li> </ul>
		nu	<ul style="list-style-type: none"> <li>Poarta este setată necorespunzător</li> </ul>	<ul style="list-style-type: none"> <li>Opriți poarta, solicitați asistența specialistului!</li> </ul>
<b>Deblocarea de urgență</b> Se urmează procedura din capitolul „Funcționare/operare - Deblocare de urgență”.	Deblocarea de urgență se poate acționa ușor (acționat 1x, sistemul de acționare deblocat)	da	<ul style="list-style-type: none"> <li>Totul în ordine!</li> </ul>	
		nu	<ul style="list-style-type: none"> <li>Sistemul de acționare închide poarta. Sistemele mecanice ale porții și de acționare sunt tensionate</li> <li>Sistemul de deblocare de urgență defect.</li> <li>Poarta se blochează</li> </ul>	<ul style="list-style-type: none"> <li>Comutați întrerupătorul limită pentru poartă pe ÎNCHIS sau conectați backjump-ul (comutatorul DIP 6 ON).</li> <li>Reparați sistemul de deblocare de urgență.</li> <li>Verificați poarta, vedeți instrucțiunile de întreținere ale porții.</li> </ul>
<b>Șina de contacte de siguranță, dacă există</b> Deschideți/închideți poarta și acționați simultan șina	Comportamentul porții, conform setărilor comutatoarelor DIP 1, 2 sau 3.	da	<ul style="list-style-type: none"> <li>Totul în ordine!</li> </ul>	
		nu	<ul style="list-style-type: none"> <li>Secționare a cablului, slăbire a unei borne</li> <li>Comutatorul DIP modificat</li> <li>Șina defectă</li> </ul>	<ul style="list-style-type: none"> <li>Verificați cablajul, strângeți bornele.</li> <li>Setați comutatorul DIP</li> <li>Dezactivați instalația și asigurați-o împotriva reconectării, luați legătura cu serviciul relații clienți!</li> </ul>
<b>Bariera fotoelectrică, dacă există</b> Deschideți/închideți poarta și întrerupeți cu această ocazie bariera fotoelectrică.	Comportamentul porții, conform setărilor comutatoarelor DIP 1, 2 sau 3.	da	<ul style="list-style-type: none"> <li>Totul în ordine!</li> </ul>	
		nu	<ul style="list-style-type: none"> <li>Secționare a cablului, slăbire a unei borne</li> <li>Comutatorul DIP modificat</li> <li>Bariera fotoelectrică este murdară</li> <li>Bariera fotoelectrică este deplasată (suportul este îndoit)</li> <li>Bariera fotoelectrică este defectă</li> </ul>	<ul style="list-style-type: none"> <li>Verificați cablajul, strângeți bornele.</li> <li>Setați comutatorul DIP.</li> <li>Curățați bariera fotoelectrică.</li> <li>Reglați bariera fotoelectrică.</li> <li>Dezactivați instalația și asigurați-o împotriva reconectării, luați legătura cu serviciul relații clienți.</li> </ul>

## Demontarea



### IMPORTANT!

Respectați indicațiile de securitate!

Procedura de lucru este aceeași cu cea din capitolul „Montaj” numai în ordine inversă. Lucrările de reglaj descrise nu se mai efectuează.

## Îndepărtarea ca deșeu

Respectați normele naționale aplicabile!

## Garanție și serviciul de relații cu clienții

Garanția corespunde prevederilor legale. Persoana de contact pentru eventuale servicii de garanție este reprezentantul comercial.

Solicitarea de servicii de garanție poate fi exprimată numai în țara în care a fost achiziționat sistemul de acționare.

Bateriile, siguranțele și becurile nu sunt incluse în garanție.

Dacă aveți nevoie de ajutorul serviciului relații cu clienții, de piese de schimb sau accesorii, vă rugăm să contactați reprezentantul nostru comercial.

Am încercat să realizăm un manual de montaj și utilizare cât mai clar cu putință. Dacă puteți să ne oferiți idei pentru îmbunătățirea acestuia sau dacă lipsesc indicații din manualul de montaj și utilizare, vă rugăm să ne transmiteți propunerile:

Fax.: 0049 / 7021 / 8001-403

email: [doku@sommer.eu](mailto:doku@sommer.eu)

# Asistență în caz de avarii

## Indicații pentru determinarea avariilor



### COMPATIBIL HOMELINK !

Dacă autovehiculul dispune de cea mai nouă versiune Homelink (versiunea 7), este compatibil cu sistemul de acționare/receptorul de semnal de 868,6 Hz. În cazul variantelor Homelink mai vechi, este necesară utilizarea unei frecvențe diferite (40,685 sau 434,42 Hz). Informații găsiți la „<http://www.eurohomelink.com>” sau luați legătura cu reprezentantul comercial.



### IMPORTANT!

Un număr mare de avarii poate fi înlăturat cu ajutorul readucerii sistemului de comandă la zero (ștergerea valorilor de putere), apoi memorizați din nou pozițiile în sistemul de acționare!

În cazul în care nu puteți determina exact și remedia avaria cu ajutorul tabelului, vă rugăm să luați următoarele măsuri.

- Efectuați readucerea la zero a sistemului de comandă (ștergeți valori de putere).
- Decuplați accesoriile conectate (de ex. bariera fotoelectrică) și racordați din nou puntea la un racord de securitate.
- Reduceți toate comutatoarele DIP la setările din fabrică.
- Dacă au fost modificate reglaje cu ajutorul TorMinal, efectuați o readucere la zero a sistemului de comandă cu ajutorul TorMinal.
- Verificați toate racordurile la prizele directe de conectare și șina bornelor, iar dacă este necesar strângeți-le din nou.

Avariile la sistemul de comandă pot fi îndepărtate cu ajutorul următorului tabel. Dacă nu reușiți să găsiți o soluție, vă rugăm să constatați reprezentantul comercial, sau să căutați asistență pe internet la „<http://www.sommer.eu>”.

Avarie	Cauza posibilă	Remediere
Illuminarea se aprinde intermitent	Sistemul de acționare nu are pozițiile memorizate, valorile de putere nu sunt memorate.	Memorizați pozițiile în sistemul de acționare. Vedeți capitolul „Punerea în funcțiune - Memorizarea pozițiilor pentru sistemul de acționare”
Sistemul de acționare nu funcționează și nu este iluminat	Lipsește alimentarea electrică	Conectați fișa de rețea
	Nu este montat sistemul de comandă	Montați sistemul de comandă
	Siguranța circuitului electric al garajului a fost declanșată	Înlocuiți siguranța, efectuați o verificare cu ajutorul unui alt consumator, de ex. mașină de găurit
Lipsa iluminării la închiderea și deschiderea porții	Becul defect	Înlocuiți becul. Vedeți capitolul „Întreținerea curentă și îngrijirea - Înlocuirea becului”
Sistemul de acționare nu funcționează	Sistemul de comandă nu este montat corect	Unitatea de comandă nu este conectată corect la șina cu prize
	Bariera fotoelectrică este întreruptă.	Eliminați întreruperea
Sistemul nu funcționează la operarea cu telecomanda	Bateria telecomenzii s-a consumat	Înlocuiți bateria cu una nouă
	Telecomanda nu este înregistrată în sistemul receptorului de semnal.	Înregistrarea telecomenzii
	Frecvența de emisie greșită	Verificați frecvența (868/434 Hz fără antenă externă)
	Comanda este permanentă pentru că butonul s-a blocat.	Deblocați butonul sau înlocuiți telecomanda
Sistemul nu funcționează la operarea cu butonul	Butonul nu este racordat sau este defect	Racordați sau înlocuiți butonul
Poarta se oprește la închidere, se deplasează aprox. 10 cm înapoi și se oprește	Sistemul de decuplare a puterii de acționare a reacționat la întâmpinarea unui obstacol	Îndepărtați obstacolul, deschideți poarta complet
	Valorile de putere sunt greșit înregistrate, sau toleranța puterii este prea redusă	Ștergeți valorile de putere și înregistrați-le din nou.
	Întrerupătorul culisant este setat greșit	Reglați din nou întrerupătorul culisant, vedeți capitolul „Punerea în funcțiune - Reglarea capetelor de cursă pentru poarta închisă + deschisă”
	Poarta este reglată greșit sau defectă (de ex. axul cu arc)	Solicitați ajutorul unui specialist pentru reglarea sau repararea porții
Poarta se oprește la deschidere, se deplasează aprox. 10 cm înapoi și se oprește	Sistemul de decuplare a puterii de acționare a reacționat la întâmpinarea unui obstacol	Îndepărtați obstacolul. Închideți poarta complet în poziția de cursă cu butonul de „închidere” al porții.
	Valorile de putere sunt greșit înregistrate, sau toleranța puterii este prea redusă	Ștergeți valorile de putere și înregistrați-le din nou.
	Întrerupătorul culisant este setat greșit	Reglați din nou întrerupătorul culisant, vedeți capitolul „Punerea în funcțiune - Reglarea capetelor de cursă pentru poarta închisă + deschisă”

# Asistență în caz de avarii

Avarie	Cauza posibilă	Remediere
Poarta se oprește la deschidere	Bariera fotoelectrică conectată este întreruptă și comutatorul DIP 1 este pe ON	Îndepărtați sursa de întrerupere sau treceți comutatorul DIP 2 pe OFF
Sistemul de acționare nu închide poarta	Alimentarea electrică a barierei fotoelectrice este întreruptă	<ul style="list-style-type: none"> <li>• Verificați racordul</li> <li>• Înlocuiți siguranța</li> </ul>
	Sistemul de acționare a fost deconectat de la rețea	Prima comandă după racordarea la tensiunea electrică va deschide întotdeauna poarta complet.
Sistemul de acționare deschide poarta complet, după care nu mai reacționează la nici o comandă cu telecomanda sau butonul	Intrarea de siguranță declanșată (de ex. bariera fotoelectrică defectă).	<ul style="list-style-type: none"> <li>• Îndepărtați obstacolul din calea barierei fotoelectrice</li> <li>• Reparați bariera fotoelectrică</li> <li>• Prizele directe de conectare nu sunt corect cuplate</li> </ul>
	Întrerupătorul limită pentru „ÎNCHIDEREA porții” din trenul de rulare este defect	Înlocuiți întrerupătorul de limită
Sistemul de acționare închide poarta complet, după care nu mai reacționează la nici o comandă cu telecomanda sau butonul	Întrerupătorul limită pentru „DESCHIDEREA porții” din trenul de rulare este defect	Înlocuiți întrerupătorul de limită
Lumina de avertizare racordată nu se aprinde	Siguranța este defectă	Înlocuiți siguranța, vedeți capitolul „Întreținerea curentă și îngrijirea - Înlocuirea siguranței (racordarea luminii de avertizare)”
	Becul defect	Înlocuiți becul luminii de avertizare.
Viteza de deschidere și închidere se modifică	Sistemul de acționare pornește încet, după care este accelerat	Deplasare soft, absolut normală.
	Șina lanțurilor este murdară	Curățați și lubrifiați din nou șina, vedeți capitolul „Întreținerea curentă și îngrijirea - Curățarea lanțurilor și șinei de acționare”
	Șina lanțurilor a fost lubrifiată cu uleiul greșit	Curățați și lubrifiați din nou șina, vedeți capitolul „Întreținerea curentă și îngrijirea - Curățarea lanțurilor și șinei de acționare”
	Lanțul este tensionat greșit	Tensionați lanțul, vedeți capitolul „Montaj - Premontarea”
Sistemul de acționare nu finalizează cursa de înregistrare	Capetele de cursă sunt setate greșit	Reglați capetele de cursă, vedeți capitolul „Punerea în funcțiune - Reglarea capetelor de cursă pentru poarta închisă + deschisă”
<b>Numai telecomanda!</b> Toate LED-urile se aprind intermitent	Toate pozițiile din memorie sunt alocate, max. 112.	<ul style="list-style-type: none"> <li>• Ștergeți telecomenzile ieșite din uz.</li> <li>• Instalați un receptor de semnal suplimentar.</li> </ul>
LED 3.1 sau 3.2 luminează permanent	Este recepționat un semnal, eventual este defect un buton al unei telecomenzi sau este recepționat un semnal extern.	<ul style="list-style-type: none"> <li>• Extrageți bateria din telecomandă</li> <li>• Așteptați până ce semnalul extern scade în intensitate.</li> </ul>
LED 3.1 sau 3.2 luminează	Receptorul de semnal în regim de înregistrare, așteaptă codul de semnal al telecomenzii.	Acționați butonul dorit al telecomenzii