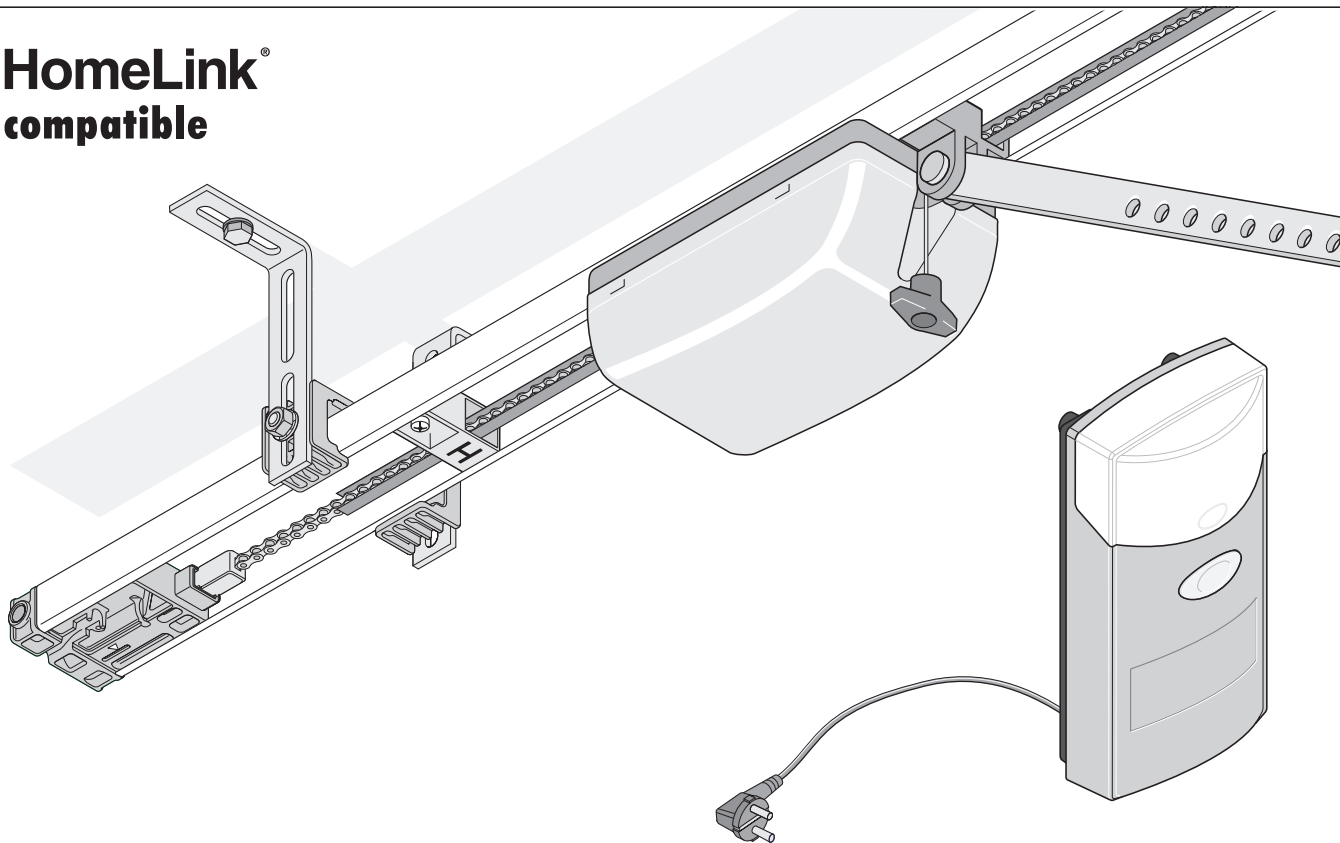


 **HomeLink®**
compatible



duo rapido 650+

S Monterings- och bruksanvisning

1 - 31



OBS!

I den här portdrivningen finns en ny styrning monterad. Funktion, idrifttagning och drift skiljer sig kraftigt från liknande portdrivningar som 500, 650, 800.

Även om du redan är bekant med portdrivningar från SOMMER Antriebs und Funktechnik GmbH så ska du beakta anvisningen för den här produktens alla levnadsfaser.

Innehållsförteckning

Allmänna uppgifter	3	Radiomottagare.....	21
Symboler.....	3	Säkerhetsanvisningar.....	21
Säkerhetsanvisningar.....	3	Förklaring till display och knappar.....	21
Allmänt.....	3	Programmera fjärrkontrollen.....	22
För förvaring.....	3	Radera fjärrkontrollsknapp från radiomottagaren.....	22
För drift.....	3	Radera en kanal från radiomottagaren.....	22
För radiostyrning.....	3	Radera radiomottagarens minne.....	22
Typskylt.....	3	Ansluta extern antenn.....	22
Avsedd användning.....	3	Knapp 2.....	22
Max. tillåtna portmått *.....	4	Dödmansdrift.....	22
Teknisk information.....	4	Funktioner och anslutningar	23
EU-försäkran om överensstämmelse.....	4	Allmän information.....	23
Leveransomfattning.....	5	Hinderavkänning (DIP 1, 2 + 3).....	23
Inbyggnadsförsäkran.....	6	Driftförhållanden vid Öppna port.....	23
Monteringsförberedelser	7	Driftförhållanden vid Stänga port.....	23
Säkerhetsanvisningar.....	7	Ansluta ljusbommen (DIP 2).....	23
Nödvändiga verktyg.....	7	Ansluta knapp 2 (DIP 2).....	23
Personlig skyddsutrustning.....	7	Anslut varningsljuset (DIP 4).....	23
Montera gångdörrssäkring eller upplåsningsslås.....	7	Direktkontaktlist (knapp 1).....	24
Montage	8	Förvarningstid (DIP 5).....	24
Säkerhetsanvisningar.....	8	Backjump (DIP 6).....	24
Porttyper och tillbehör*.....	8	Definierad öppning och stängning (DIP 7).....	24
Tips för monteringen.....	8	Delöppning (DIP 8).....	25
Urval av monteringsvarianter.....	9	Automatisk stängning (DIP 7 + 8).....	25
Förmontering monteringsvariant A/C.....	9	Typer av automatisk stängning.....	25
Förmontering monteringsvariant B.....	10	Ställa in automatisk stängning med TorMinal.....	26
Montering (exempel variant B).....	11	Ansluta extern antenn.....	26
Montering och anslutning av styrningshölje.....	13	Gränssnitt TorMinal.....	26
Urval av monteringsvariant.....	13	Löpvagnens kretskort.....	26
Monteringsvariant A/B.....	14	Underhåll och skötsel	27
Monteringsvariant C.....	14	Viktiga anvisningar.....	27
Montera väggkontakten.....	15	Rengöra kedja och drivskena.....	27
Sedan ska du montera och ansluta knappen.....	15	Byta glödlampa.....	27
Byta säkring (anslutning av varningsljus).....	27	Regelbunden kontroll.....	28
Idrifttagningen	17	Övrigt	29
Säkerhetsanvisningar.....	17	Demontering.....	29
Ansluta säkerhets- och tillbehörsdelar.....	17	Bortskaffning.....	29
Ställa in ändlägena Port STÅNGA + ÖPPNA.....	17	Garanti och kundtjänst.....	29
Programmera drivenheten.....	17	Hjälp vid störningar	30
Kontrollera nödupplåsningen.....	18	Tips till störningsorsak.....	30
Kontrollera kraftinställningen.....	18		
Programmera fjärrkontrollen.....	18		
Montera anvisningsskylten.....	19		
Sätt på varningsskylt.....	19		
Drift/manövrering	20		
Säkerhetsanvisningar.....	20		
Öppna porten.....	20		
Stäng porten.....	20		
Portrörelsernas impulsföljd.....	20		
Nödöppning.....	20		
Styrningsåterställning.....	20		
Mellanstopp.....	21		
Säkerhetsstopp 1 (kraftavstängning).....	21		
Säkerhetsstopp 2 (säkerhetsingång).....	21		
Överbelastningsskydd.....	21		
Drift efter strömavbrott.....	21		

Allmänna uppgifter

Symboler



VARNINGSTECKEN:

Viktiga säkerhetsanvisningar!

OBS - För personsäkerheten är det livsiktigt att följa alla anvisningar. Spara den här anvisningen!



ANVISNINGSTECKEN:

Information, nyttiga anvisningar!

1 (1) Hänvisar till början eller, i texten, till motsvarande bild.

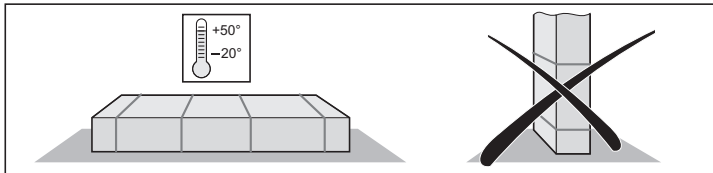
Säkerhetsanvisningar

Allmänt

- Den här monterings- och bruksanvisningen måste läsas, förstås och beaktas av personer som monterar, använder eller underhåller drivenheten.
- Montering, anslutning och första idrifttagning av drivenheten får endast utföras av sakkunniga personer.
- Alla elektriska ledningar måste läggas fast och säkras mot förskjutning.
- Drivenheten får endast monteras på korrekt justerade och viktutjämnade portar. En felriktad port kan orsaka allvarliga skador eller skada drivenheten.
- Tillverkaren tar inget ansvar för skador och driftsstörningar som uppstår genom icke-beaktande av monterings- och bruksanvisningen.
- Se till att den här monterings- och bruksanvisningen ligger greppbar i garaget.
- Olycksförebyggande föreskrifter och gällande normer i motsvarande land ska beaktas och hållas.
- Direktivet "Tekniska regler för arbetsplatser ASR A1.7" från utskottet för arbetsplatser (ASTA) ska beaktas och följas. (gäller i Tyskland för användaren)
- Före arbeten på drivenheten ska nätkontakten alltid dras ut.
- Använd endast originalreservdelar, -tillbehör och -fastsättningsmaterial från tillverkaren.

För förvaring

- Förvaringen av drivenheten får endast göras i stängda och torra rum vid en rumstemperatur på $-20 - +50$ °C.
- Förvara drivenheten liggande.



För drift

- Drivenheten får endast användas när en ofarlig krafttolerans är inställt. Krafttoleransen måste vara inställt så lågt att stängningskraften inte innebär en skaderisk.
- Ta aldrig på en löpande port eller rörliga delar.
- Titta alltid på porten när den rör sig och håll personer borta från den tills porten är fullständigt öppen eller stängd.
- Kör först igenom porten när den är helt öppen.
- Genom att trycka på nödupplåsningen kan porten röra sig okontrollerat om fjädrar är svaga eller brutna eller om porten inte är optimal viktutjämnad.

- På portens mekanik eller stängningskanter kan det uppstå faror genom klämnings- eller skärställen.
- Finns det i porten ingen gångdörr eller har garaget ingen separat ingång ska du montera en nödupplåsning (upplåsningsslås eller bowdenvajer) som kan manövreras från utsidan.

För radiostyrning

- Fjärrstyrning är endast tillåtet för apparater och anläggningar där en funktionsstörning i sändare eller radiomottagare inte innebär någon fara för människor, djur eller föremål eller där risken täcks av andra säkerhetsanordningar.
- Användaren måste informeras om att radiostyrningen endast får användas när du ser den vid anläggningar där det föreligger olycksrisk, om den får användas alls.
- Radiofjärrstyrningen får endast användas när portens rörelser kan ses och det inte finns några personer eller föremål i rörelseområdet.
- Förvara fjärrkontrollen så att oönskad användning, t.ex. av barn eller djur, inte kan ske.
- Ägaren av radioanläggningen har inget skydd från störningar från andra fjärrradioanläggningar och apparater (t.ex.: radioanläggningar som korrekt drivs inom samma frekvensområde). Uppträder väsentliga störningar ska du vända dig till ansvarig telekommunikationsstyrelse (radiolokalisering)!
- Driv inte fjärrkontrollen på funktionstekniskt känsliga platser eller anläggningar (t.ex.: flygplatser, sjukhus).

Typskylt

- Typskylten sitter på styrningskåpan.
- På typskylten hittar du den exakta typbeteckningen och drivenhetens tillverkningsdatum (månad/år).

Avsedd användning



OBS! FÖRSTÖRELSE AV DRIVENHETEN!

Öppna eller stäng inte portar med drivenheten utan inställd viktutjämnning (spänd fjädrar). Gör du det skadas eller förstörs motorn (växeln).



OBSERVERA! LIVSFARA!

Alla linor eller öglor som krävs för manuell manövrering av porten ska demonteras.

- Styrningen till portdrivningen duo rapido 650⁺ får inte bytas ut mot en annan portdrivningsstyrning. Defekta styrningar får endast bytas ut mot duo rapido 650⁺-originalstyrningar från SOMMER Antriebs- und Funktechnik GmbH.
- Drivenheten är endast avsedd för att öppna och stänga portar. Annan användning eller användning därutöver är icke ändamålsenlig. För skador som uppstår genom annan användning tar tillverkaren inget ansvar. Användaren bär själv hela risken. Garantin slutar därmed att gälla.
- Portar som automatiseras med en drivenhet måste motsvara de för närvarande gällande normerna och direktiven, t.ex. EN 12604, EN 12605.
- Drivenheten får endast användas om den är i tekniskt felfritt skick. Följ monterings- och bruksanvisningen och använd endast drivenheten för dess ändamål och med hög säkerhets- och riskmedvetenhet.
- Åtgärda störningar omedelbart.
- Porten måste vara stabil och vindstyt, alltså den får inte böjas eller vridas när den öppnas eller stängs.
- Drivenheten kan inte utjämna några defekter på porten eller en felaktig montering.
- Använd endast drivenheten i ett torrt rum och i områden där det inte föreligger explosionsrisk.
- Använd inte drivenheten i rum med aggressiv (t.ex. salthaltig luft) atmosfär.

Allmänna uppgifter

Max. tillåtna portmått *

	duo rapido 650+	Enhet
Max. bredd		
Sektionsport	5000	mm
Sidosektions- eller rullport		
• Skena 2600	2350	mm
• Skena 3000	2750	mm
• Skena 3400	3150	mm
Ca. höjd		
Sektionsport		
• Skena 2600	2350	mm
• Skena 3000	2750	mm
• Skena 3400	3150	mm
Sidosektions- eller rullport	3000	mm
Inkopplingstid	15	%

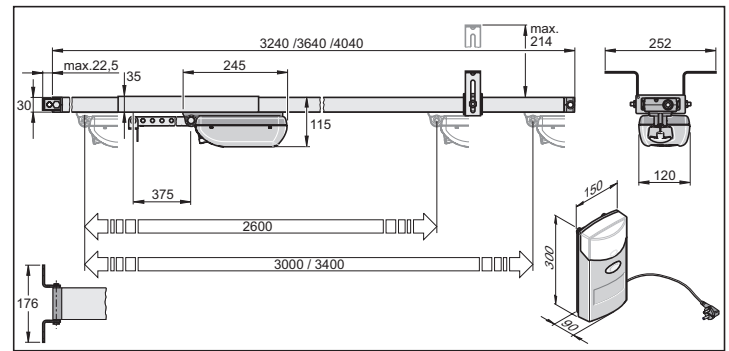
* Port enligt EN 12604, EN 12605

Teknisk information

	duo rapido 650+	Enhet
Nominell spänning	230	V/AC
Märkfrekvens	50 / 60	Hz
Belysning	Max. 32 V, max. 18 W, BA 15s	
Driftstemperaturområde	\downarrow -20 - \downarrow +50	°C
Kapslingsklass	IP 20	
Emissionsvärde för arbetsplatsen	< 75 dBA - endast drivenheten	
Max. drag- och tryckkraft	650	N
Nom. dragkraft	195	N
Nominell strömförbrukning	0,7	A
Anslutningseffekt	150	W
Maxhastighet	240	mm/s
Effekt, standby	~ 2	W
Vikt:		
Skena 2600	16,0	kg
Skena 3000	17,4	kg
Skena 3400	18,4	kg
Förpackning (LxBxH):		
Drivsystem	790 x 160 x 160	mm
Skena 2600	1665 x 160 x 50	mm
Skena 3000	1860 x 160 x 50	mm
Skena 3400	2060 x 160 x 50	mm

Kraftbegränsningen, säkerhetsingång 1 och säkerhetsingång 2 motsvarar Performance Level c, kategori 2.

duo rapido 650+



EU-försäkran om överensstämmelse

Härmed försäkras SOMMER Antriebs- und Funktechnik GmbH att portdrivningen duo rapido 650+ och fjärrkontrollen från SOMMER Antriebs- und Funktechnik GmbH uppfyller de grundläggande kraven och de övriga gällande bestämmelserna i direktivet 1999/5/EG.

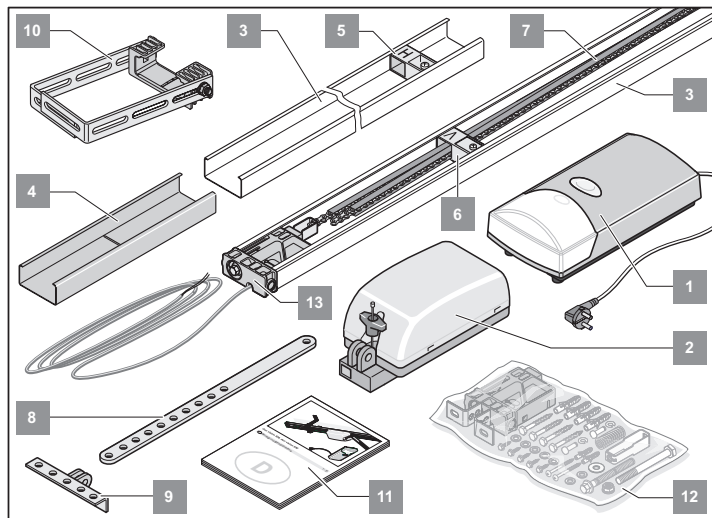
Du hittar försäkran om överensstämmelse på följande adress:
www.sommer.eu/mlr

Allmänna uppgifter

Leveransomfattning

Leveransomfattningen kan avvika beroende på drivenhetens utförande.

Paket 1



Pos.	Beskrivning	Antal
1.	Styringshöljen (Tangenter, nätkabel, belysning)	1
2.	Löpvagn (kedjekanal)	1
3.	C-skena (icke belagd)	2
4.	Överskjutningsdel (icke belagd)	1
5.	Skjutomkoppling "H"	1
6.	Skjutomkoppling "V"	1
7.	Kedja i kedjekanal	1
8.	Stötstång	1
9.	Portbeslagsvinkel	1
10.	Takupphängning	1
11.	Monterings- och bruksanvisning	1
12.	Monteringspåse	1
13.	Inskjutningsdel med styrledning (längd 5000 mm)	1

Inbyggnadsförsäkran

för inbyggnad av en ofullständig maskin
i enlighet med maskindirektiv 2006/42/EG, bilaga II del 1 B

SOMMER Antriebs- und Funktechnik GmbH
Hans - Böckler - Straße 21 - 27
73230 Kirchheim unter Teck
Tyskland

försäkrar härmed att styrningen

duo rapido 650⁺

från märkningen duo rapido 650⁺ motsvarar maskindirektivet 2006/42/EG och är avsedd för inbyggnad i en portanläggning.

- Följande grundläggande säkerhetskrav enligt bilaga I har följts och hållits:

- Allmänna principer nr. 1

- 1.2 Säkerhet och tillförlitlighet hos styrningar
Säkerhetsingång I klämma 7 + 8: Kat 2 / PL C
intern kraftbegränsning Kat 2 / PL C
Säkerhetskategorier motsvarande EN 13849 - 1:2008

- Den är konform med bestämmelserna i EU-direktivet för byggprodukter 89/106/EG.
För den delen av den verkliga kraften har motsvarande första test genomförts i samarbete med godkända testställen. Därvid användes de harmoniserande normerna EN 13241-1, EN 12453 och EN 12445.
De testade kombinationerna fås i tabellen "Referenslista" på sidan www.sommer.eu.
- Den är konform med lågspänningsdirektivet 2006/95/EG.
- Den är konform med EMC-direktiv 2004/108/EG.
- De tekniska underlagen har sammanställts enligt bilaga VII B.

Produkten får först tas i drift när det har fastställts att portanläggningen motsvarar bestämmelserna i maskindirektivet.



Kirchheim, 2012-06-27

Jochen Lude
Dokumentansvarig

Monteringsförberedelser

Säkerhetsanvisningar



OBSERVERA

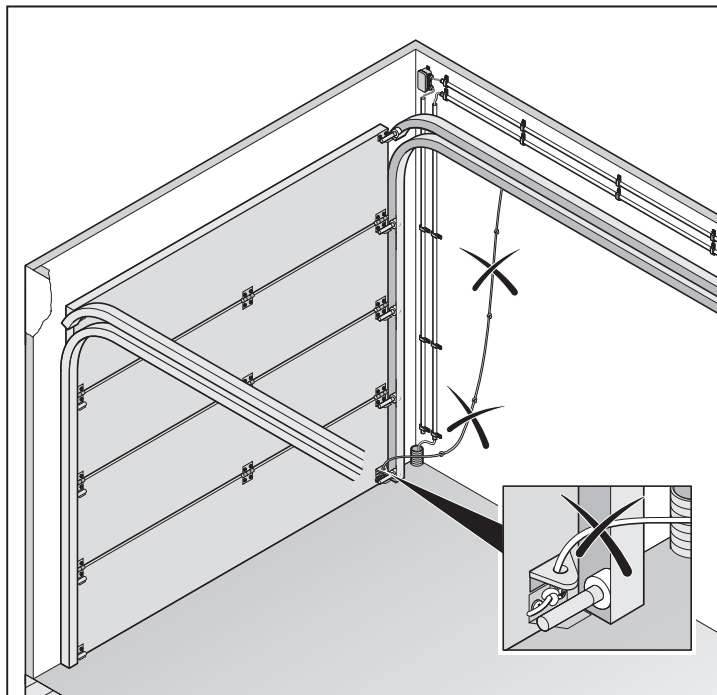
Viktiga anvisningar för säker montering. Följ alla monteringsanvisningar - felaktig montering kan leda till allvarliga skador!

- Den levererade nätledningen får inte förkortas eller förlängas.
- Strömkällans spänning måste stämma överens med spänningen som står angiven på drivenhetens typskylt.
- Alla externt anslutna apparater måste ha en säker avskiljning av kontakten mot dess nätspänningsförsörjning i enlighet med EC 60364-4-41.
- Drivenhetens aktiva delar (spänningsförande delar, t.ex. C-skena) får inte anslutas med jord eller med aktiva delar eller skyddsledare hos andra strömkretsar.
- När ledaren till den externa enheten läggs ska IEC 60364-4-41 beaktas.

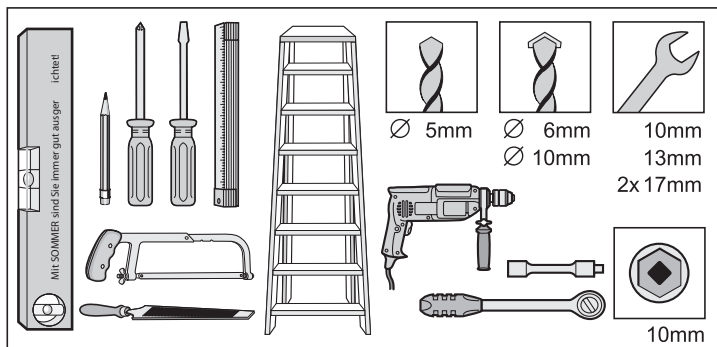


OBSERVERA! LIVSFARA!

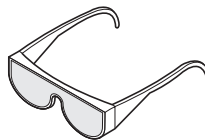
Alla linor eller öglor som krävs för manuell manövrering av porten ska demonteras.



Nödvändiga verktyg



Personlig skyddsutrustning




- Skyddsglasögon (vid borring).
- Arbetshandskar (t.ex. vid hantering med avsågade hålbänder).


Montera gångdörrssäkring eller upplåsningsslås

- I porten finns en gångdörr, men ingen gångdörrssäkring.
⇒ Montera en gångdörrssäkring (se tillbehörsanvisning).
- I porten finns det inte en gångdörr och i garaget finns det ingen andra ingång.
⇒ Montera upplåsningsslås eller bowdenvajer för upplåsning från utsidan (se tillbehörsanvisning).

Montage

Säkerhetsanvisningar


 **OBSERVERA**
Viktiga anvisningar för säker montering. Följ alla monteringsanvisningar - felaktig montering kan leda till allvarliga skador!

 **OBS!**
Efter monteringen måste du absolut kontrollera om drivenheten är korrekt inställd och backar när den träffar på ett 50 mm högt hinder på marken.

- Montering, anslutning och första idrifttagning av drivenheten får endast utföras av sakkunniga personer.
- Förflytta endast porten när inga människor, djur eller föremål befinner sig i rörelseområdet.
- Håll barn, funktionshindrade personer och djur borta från porten.
- När du borrar fästhål ska du använda skyddsglasögon.
- Täck över drivenheten vid borringen så att det inte kan tränga in smuts i drivenheten.

 **OBSERVERA**
Väggar och tak måste vara fasta och stabila. Montera endast drivenheten på korrekt riktad port. En felriktad port kan orsaka allvarliga skador.

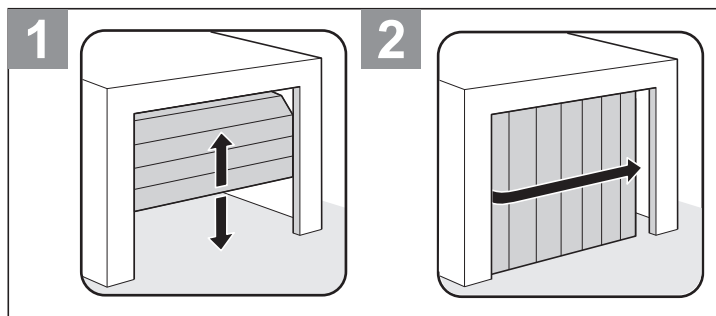
- Portarna måste vara stabila i sig själva eftersom de påverkas av stora drag- och tryckkrafter. Lätta portar av plast eller aluminium ska, om nödvändigt, förstärkas före monteringen. Fråga din återförsäljare om råd.
- Ta bort portlåsningsen eller gör den funktionsoduglig.
- Använd endast tillåtna fästmaterial (t.ex. pluggar, skruvar). Fästmaterialet måste vara anpassat till materialet på väggar och i tak.
- Kontrollera att porten går lätt.
- Porten måste vara kraftutjämnad.

 **TEST:**
Öppna porten till hälften för hand. Den måste bli stående i det här läget. Löper porten uppåt eller neråt behöver den efterjusteras mekaniskt. Fråga din återförsäljare om råd.

Kontrollera avståndet mellan portens högsta löppunkt (PHP, se bild 11) och taket. Avståndet mellan PHP och C-skenans underkant måste vara minst 5 mm och högst 65 mm varvid skjutarmen får stå i en vinkel på max. 30° (se bild 11)! Är avståndet mindre måste drivenheten justeras bakåt och en förlängd förlängningsarm monteras. Fråga din återförsäljare om råd.

Porttyper och tillbehör*


* Tillbehör ingår inte i leveransomfånget



Nr.	Porttyp	Tillbehör
1	Sektionsport med enkel löpskena	Sektionsportsbeslag med bumerang *
1	Sektionsport med dubbel löpskena	Sektionsportsbeslag utan bumerang
2	Sidosektionsport	Fråga din återförsäljare


Tips för monteringen

- Kontrollera leveransomfånget före monteringen börjar. Det sparar tid och onödigt arbete om en del fattas.
- Monteringen ska genomföras snabbt och säkert av två personer.
- Se till att porten inte kan vrida sig och inte kläms fast i löpskenorna.

 **KONTROLL:**
Öppna och stäng porten flera gånger på det stället där drivenheten ska monteras. Går det att manövrera porten lätt på det här stället (medan de föreskrivna krafterna hålls) kan drivenheten monteras.

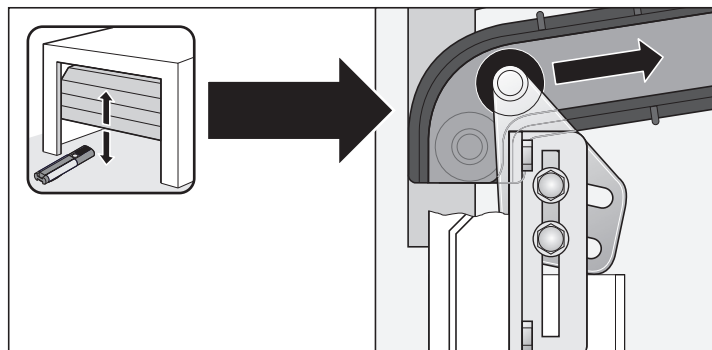
Nödöppning

Vid ett garage utan separat ingång (t.ex. gångdörr) måste drivenhetens befintliga nödupplåsning kunna manövreras från utsidan. För därför nödupplåsningen utåt. Det kan göras med en bowdenvajer eller ett upplåsningsslås. Härvid bör alltid Backjumpen (DIP-brytare 6 ON) vara påslagen. Se kapitlet "Funktioner och anslutningar - Backjump (DIP 6)".

 **Andra impulsgivare är: Fjärrkontroll, funkcody, inre radioknappar och nyckelknapp. Vid fjärrkontroll, funkcody eller inre radioknappar behöver ingen anslutningsledning till drivenheten installeras. Fråga din återförsäljare.**

Inställning av toppullarna till en sektionsport

 **ANVISNING:**
Hos portar som drivs med en drivning så bör toppullen ställas in så att gejdskenan står ovanför rundningen när porten är stängd.

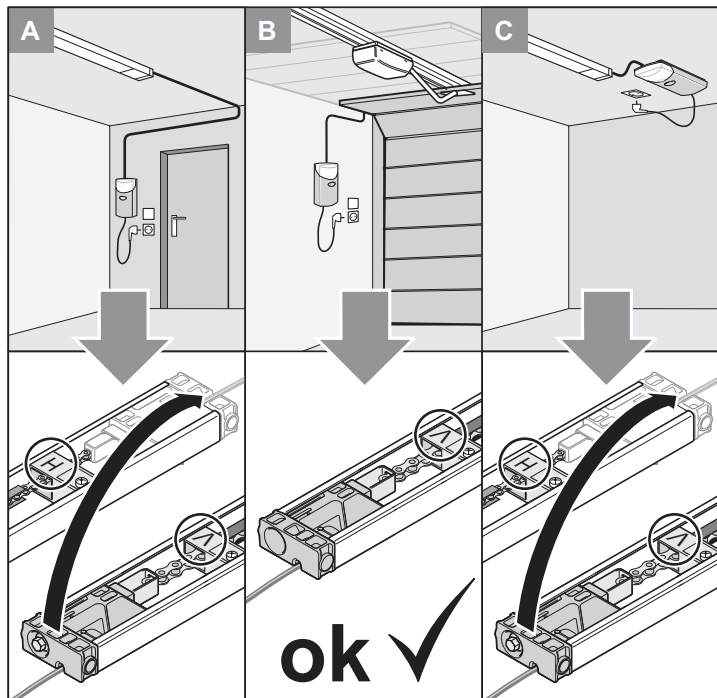


Montage

Urval av monteringsvarianter

i ANVISNING!
Väj önskad monteringsvariant.
Vid inbyggnadsvarianter (A/C) måste du bygga om strömtillförseln!

! OBS!
Kedjekanalerna av plast är inte en förpackning. Den ska inte tas bort!
Se till att kedjan alltid är fullständigt fastsnäppt i kedjekanalerna och att alla kedjekanalens delar är sammanförda i linje.



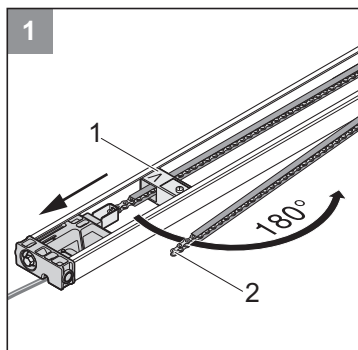
Förmontering monteringsvariant A/C

i ANVISNING!
Släng förpackningarna i enlighet med reglerna i ditt land.

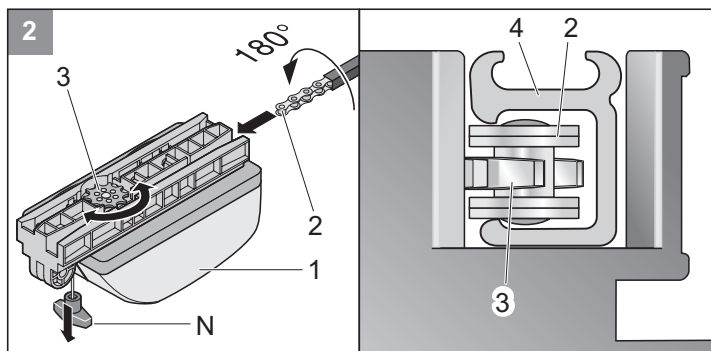
Öppna paketet och kontrollera leveransomfattningen.

! OBS!
Se till att inga delar ligger direkt på hårt underlag. Använd kartonger, filter eller andra mjuka material som underlag.

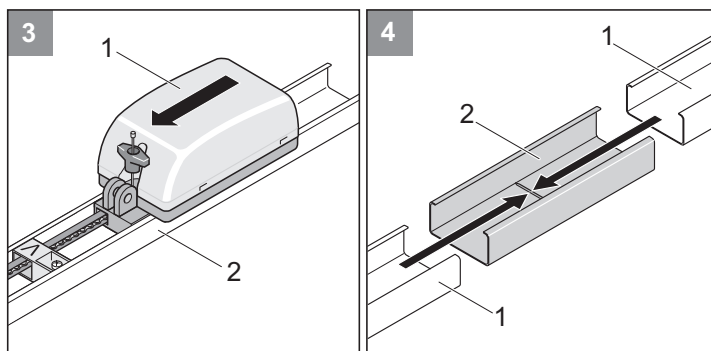
Ta upp drivenheten från förpackningen.



1 Lossa skjutomkopplingen (1) och skjut i pilens riktning; fäll ut kedjekanalerna (2).

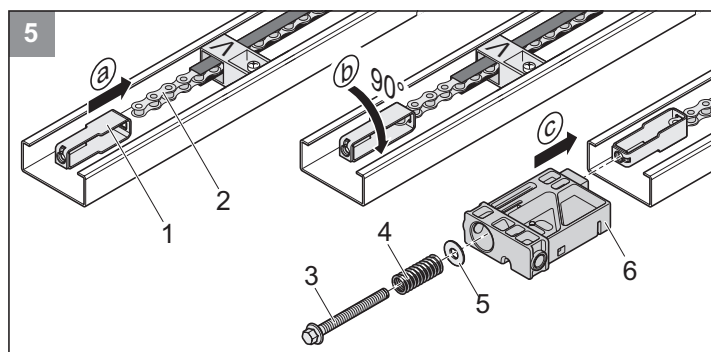
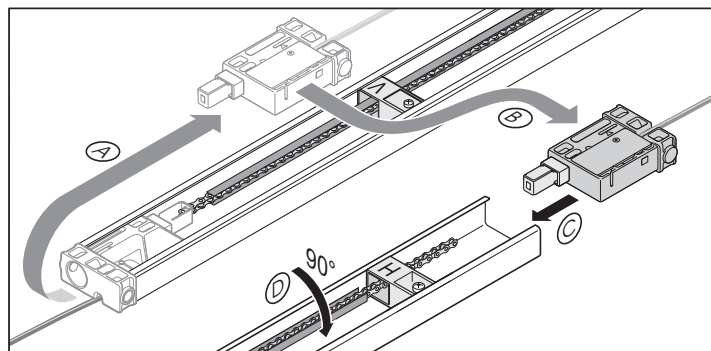


2 Skjut på löpvagnen (1) på kedjan (2) med kedjekanal (4). Då griper kedjan (2) tag i kedjehjulet (3). Skulle kedjehjulet (3) inte vridas ska du dra i nödupplåsningen (N) en gång. Kedjehjulet (3) är då upplåst.



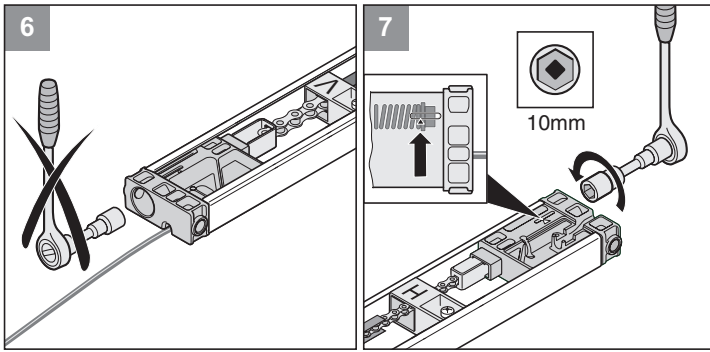
3 För in löpvagnen med kedja (1) i C-skenan med skjutomkopplingen "V" (2). Skjutomkopplingens spets "V" måste peka mot löpvagnen.

4 För samman de två skenor (1) till anslaget på överskjutningsdelen (2). På så sätt får du en genomgående skena. Vid sammanslutningen av skenor ska du se till att kedjan förs genom skjutomkopplingen "H". Skjutomkopplingens spets "H" måste peka mot löpvagnen (1).



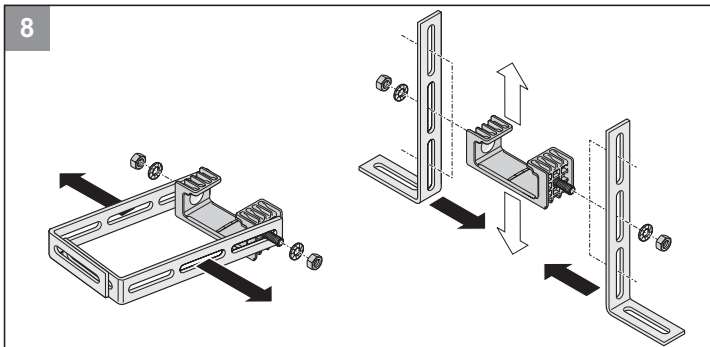
5 a) Häng in spännelementet (1) i kedjan (2).
b) Vrid spännelementet 90°.
c) Skjut in inmatningsdelen (6) i skenan och för igenom spännelementet. Sätt på underläggsbricka (5) och fjäder (4) på spännskraven (3) och skruva in spännskraven (3) i spännelementet.

Montage

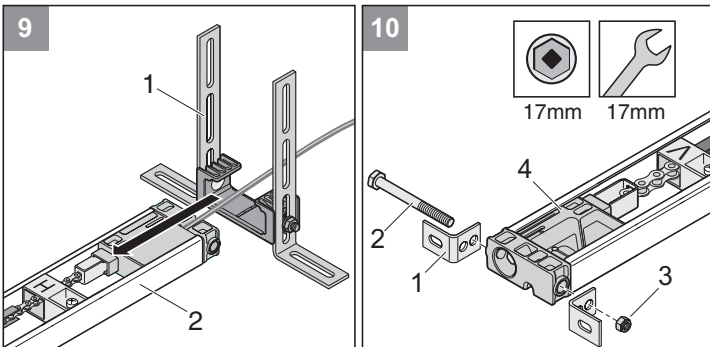


6 Spänn inte här. Det är förspänt från fabriken.

7 Spänn kedjan till markeringen (pil).



8 Demontera två stålvinklar (1) från takupphängningen (2) och montera med mutter (4) och kuggskivor (3) så om avbildat på takhållaren.



9 Skjut på takupphängningen (1) på C-skenan (2).

10 Fäst två stötvinklar (2) med skruv (1) och mutter (3) på inskjutningsdelen (4) men dra inte åt helt.

Förmontering monteringsvariant B



ANVISNING!

Släng förpackningarna i enlighet med reglerna i ditt land.

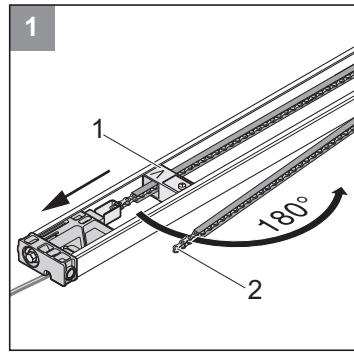
Öppna paketet och kontrollera leveransomfattningen.



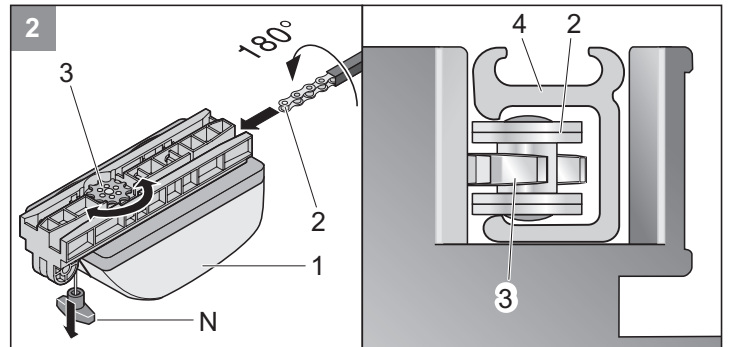
OBS!

Se till att inga delar ligger direkt på hårt underlag. Använd kartonger, filter eller andra mjuka material som underlag.

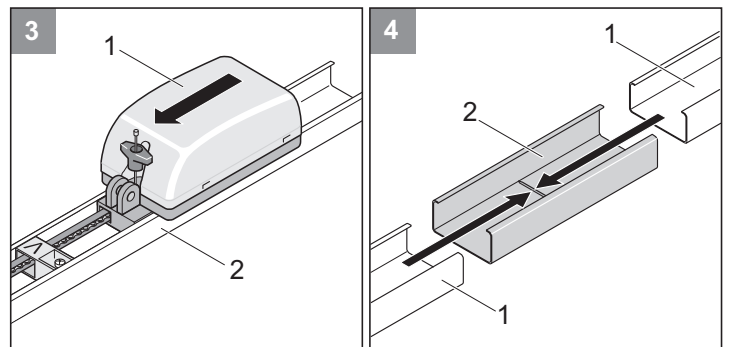
Ta upp drivenheten från förpackningen.



1 Lossa skjutomkopplingen (1) och skjut i pilens riktning; fäll ut kedjekanal (2).



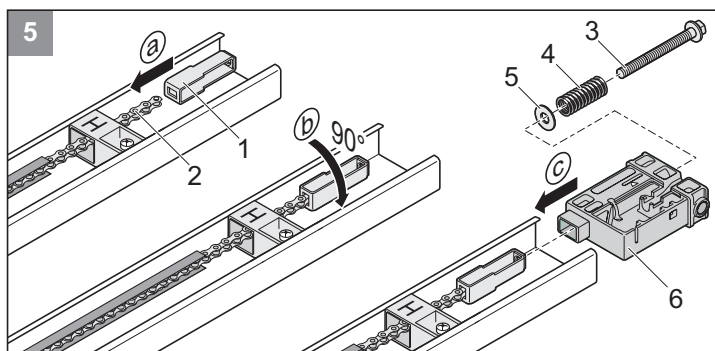
2 Skjut på löpvagnen (1) på kedjan (2) med kedjekanal (4). Då griper kedjan (2) tag i kedjehjulet (3). Skulle kedjehjulet (3) inte vridas ska du dra i nödupplåsningen (N) en gång. Kedjehjulet (3) är då upplåst.



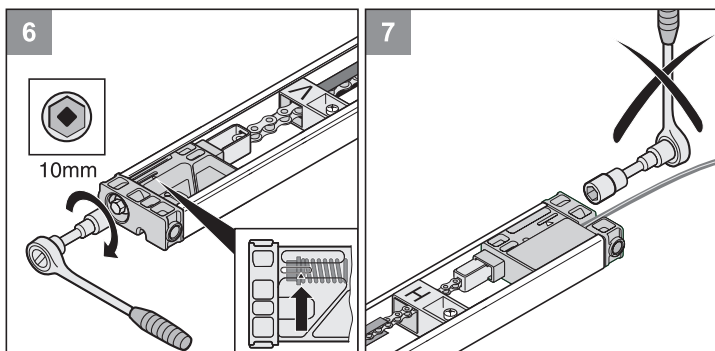
3 För in löpvagnen med kedja (1) i C-skenan med skjutomkopplingen "V" (2). Skjutomkopplingens spets "V" måste peka mot löpvagnen.

4 För samman de två skenorna (1) till anslaget på överskjutningsdelen (2). På så sätt får du en genomgående skena. Vid sammanskjutningen av skenorna ska du se till att kedjan förs genom skjutomkopplingen "H". Skjutomkopplingens spets "H" måste peka mot löpvagnen (1).

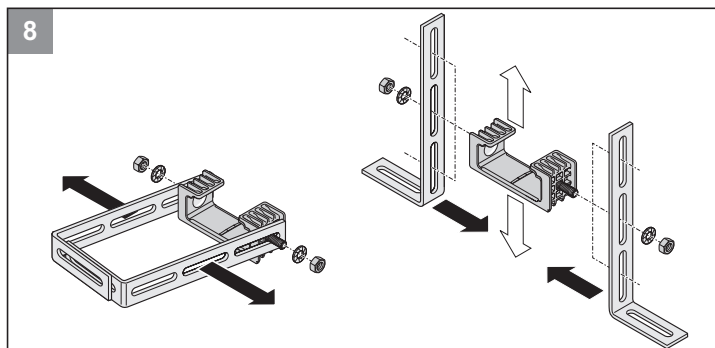
Montage



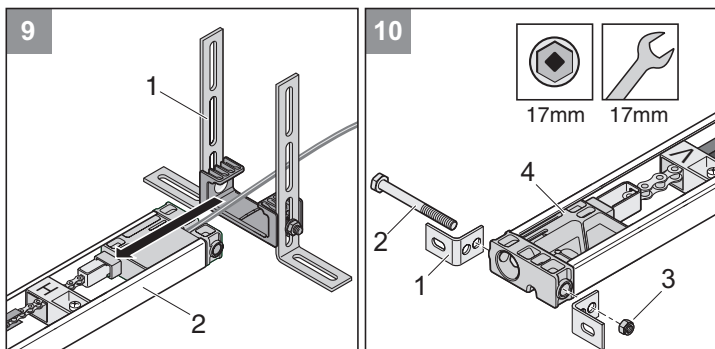
- 5** a) Häng in spännelementet (1) i kedjan (2).
 b) Vrid spännelementet 90°.
 c) Skjut in inmatningsdelen (6) i skenan och för igenom spännelementet. Sätt på underläggsbricka (5) och fjädrer (4) på spänskruven (3) och skruva in spänskruven (3) i spännelementet.



- 6** Spänn kedjan till markeringen (pil).
7 Spänn inte här. Det är förspänt från fabriken.



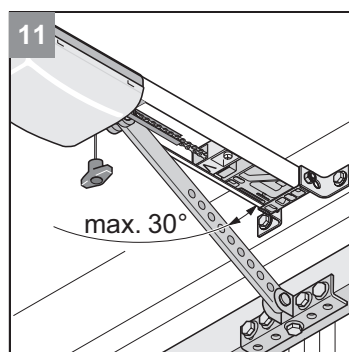
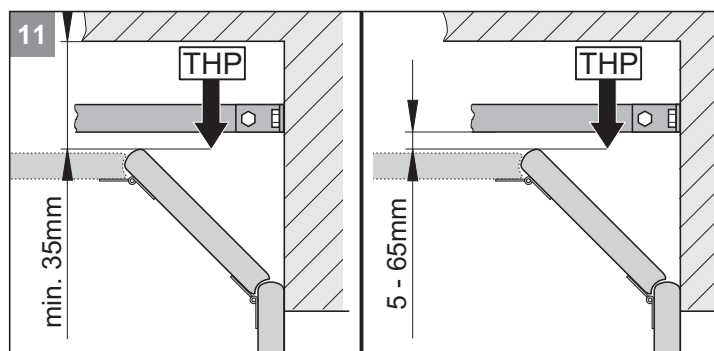
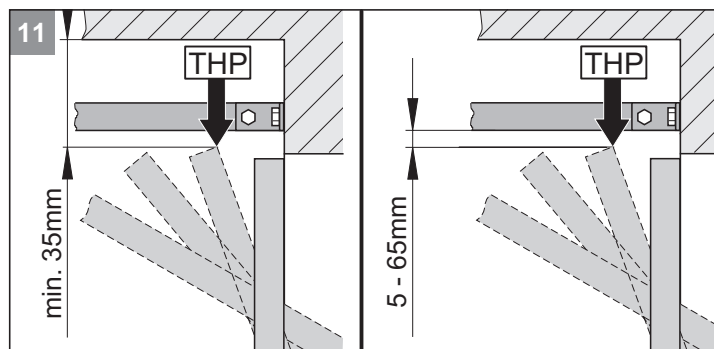
- 8** Demontera två stålvinklar (1) från takupphängningen (2) och montera med mutter (4) och kuggskivor (3) så om avbildat på takhållaren.



- 9** Skjut på takupphängningen (1) på C-skenan (2).
10 Fäst två stötvinklar (2) med skruv (1) och mutter (3) på inskjutningsdelen (4) men dra inte åt helt.

Montering (exempel variant B)

! OBS!
 Använd en halksäker och stabil steg!

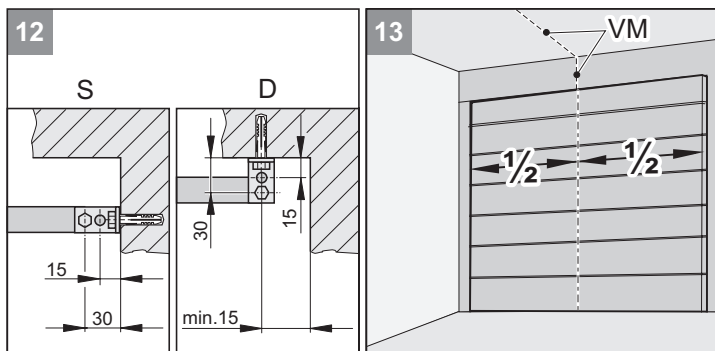


i ANVISNING
 Är avståndet mellan tak och C-skenans underkant större än 245 mm ska takupphängningen förlängas (med hålbånd).

i ANVISNING
 Tänk på att avståndet minskas manuellt om ett porthandtag sätts på portens mitt. Porten måste kunna löpa fritt.

11 Förmedla portens högsta punkt (PHP):
 Öppna porten och mät det minsta avståndet (min. 35 mm) mellan portens överkant och taket. Avståndet mellan PHP och C-skenans underkant måste vara minst 5 mm och högst 65 mm varvid skjutarmen på den stängda porten får stå i en vinkel på max. 30°!

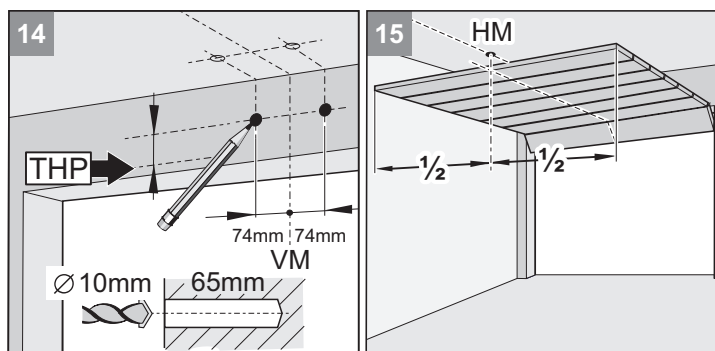
Montage



i **ANVISNING!**
Vid takmontering (D) ska du om möjligt använda borrhål med avstånd 15 mm. Lägre vipplutning för fästvinkeln.

12 Drivenheten kan monteras på stötar (S) eller på taket (D).

13 Mät ut portmitten fram (VM) och markera på port och stöt eller tak.

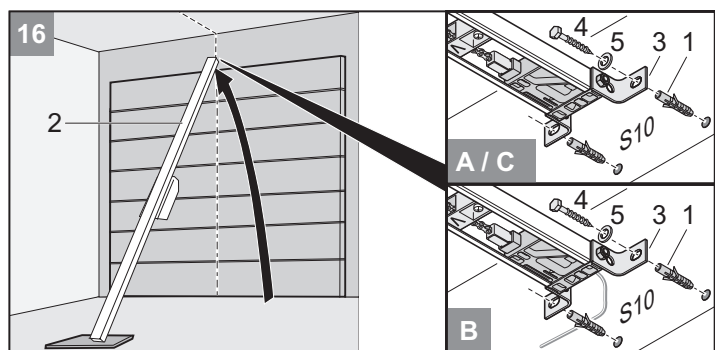


14 Sätt markeringen 74 mm till höger och vänster från portens mitt (VM) på samma höjd på stöt eller tak (se bild 9).
Borra två hål (Ø 10 x 65 mm djupa).

i **ANVISNING!**
Använd skyddsglasögon när du borrar!
Beakta takets tjocklek, särskilt vid betonggarage!

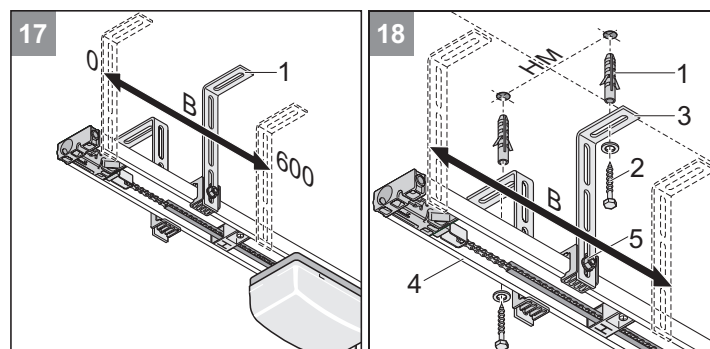
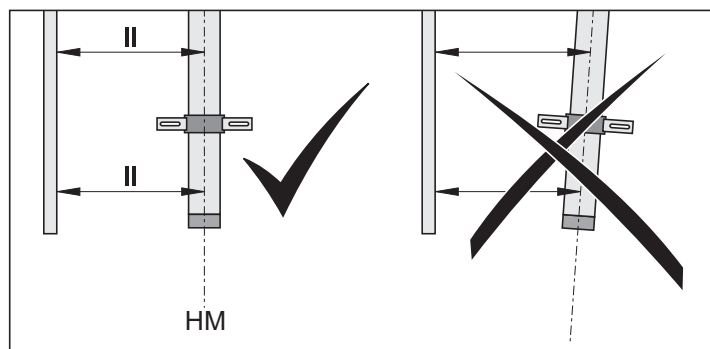
15 Öppna porten. Överför markeringen från portens mitt till taket (HM).
Stäng porten.

i **ANVISNING**
Skydda skenan från skador!



16 Sätt in plugg (1). Lyft drivenheten (2) där framme. Skruva fast stötbäslaget (3) fram med två skruvar (4) och U-brickor (5).

! OBS!
Montera alltid drivenheten parallellt till portens löpskenor.



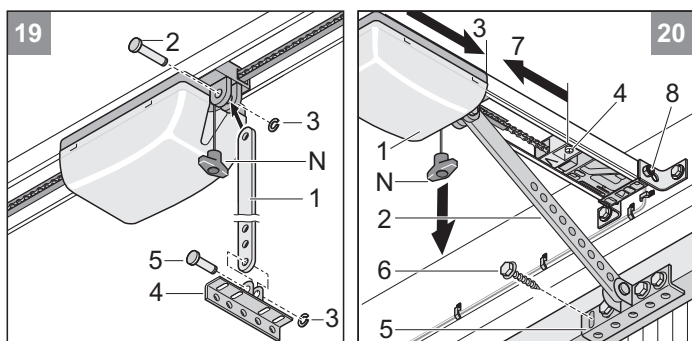
17 Lyft upp drivenheten.
Rikta takupphängningen (1). Läget bör ligga inom området (B = 0 ... 600 mm).

18 Justera drivenheten horisontellt mot portmitten bak (HM).
Markera borrhningen. Borra två hål (Ø 10 x 65 mm djupa).

i **ANVISNING!**
Använd skyddsglasögon när du borrar!
Beakta takets tjocklek, särskilt vid betonggarage!

Sätt in plugg (1). Sätt på två skruvar (2) med U-brickor (3). Dra åt skruvarna (2) ordentligt.
Justera C-skenan (4) i höjdriktning (t.ex. med ett vattenpass).
Om nödvändigt kan du flytta skruvarna (5). Skruva fast skruvarna (5).

Montage

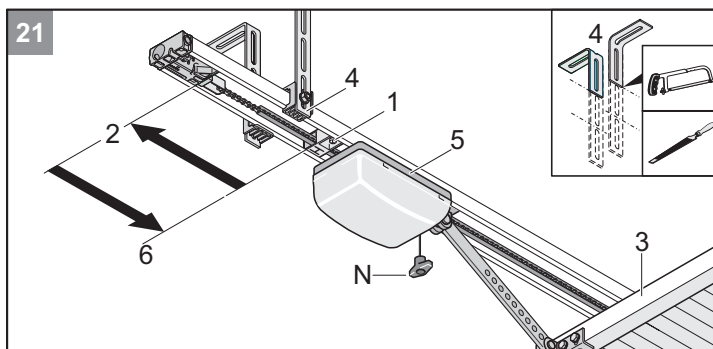


- i** **ANVISNING**
Använd skruvar som lämpar sig till portmaterialet.
Använd skyddsglasögon när du borrar!

19 Montera skjutstäng (1):
För in den långa bulten (2) och skjut på klämsäkringen (3).
Fäst portbeslagsvinkeln (4) på skjutstäng (1) med den korta bulten (5) och skjut på klämsäkringen (3).

20 Dra en gång i nödupplåsninglinan (N). Löpvagnen (1) är upplåst.
Dra åt skruven (8) på stötbladet.
Skjut löpvagnen (1) med stöttången (2) längst fram (3). Om nödvändigt ska du lossa skjutomkopplingen (4) för det.
Justera portbeslagsvinkeln (5) utifrån portmitten (VM) och markera 5 borrhål. Borra 5 hål (Ø 5 mm).

Sätt in 5 sexkantsskruvar (6) och dra åt ordentligt.
Lossa skjutomkopplingen (4) och skjut på helt på löpvagnen (7).
Dra åt skruven på skjutomkopplingen (4).



- i** **ANVISNING**
Korta överstående takupphängning (4) (t.ex. såga eller grada av).

21 Lossa den bakre skjutomkopplaren (1) och skjut bak helt till anslaget (2).
Öppna porten (3) för hand.
Dra ut skjutomkopplingen (1) helt på löpvagnen (5). Dra åt skruven på skjutomkopplingen (1).

Montering och anslutning av styrningshölje

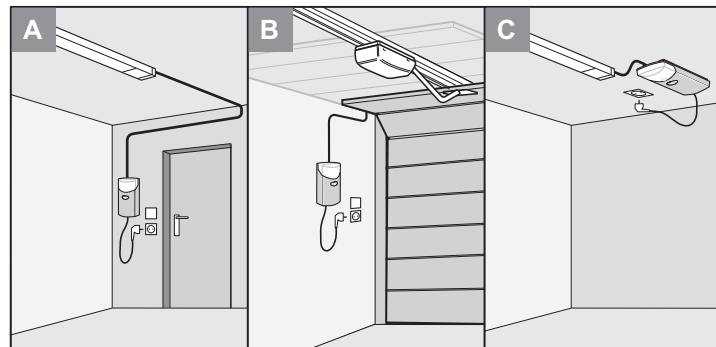
Urval av monteringsvariant



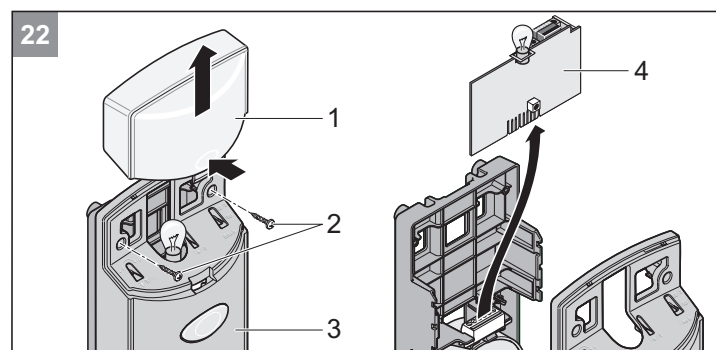
OBS!
Platsfasta styr- eller regleringsanordningar måste sättas inom synhåll från porten. De får dock inte placeras i närheten av delar som rör sig och måste fästas på en höjd av minst 1,6 m.



ANVISNING!
Lägg alltid kabeln fast. Lägg kabeln så att en utmontering av strömtillförseln är möjlig vid variant A (lägg med slinga om kabeln läggs rätvinkligt mot C-skenan).



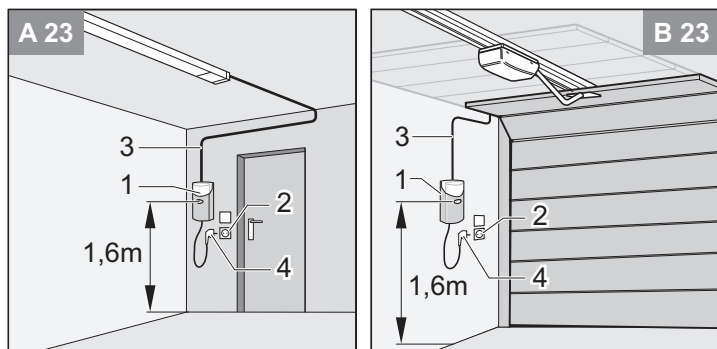
OBS!
Fara p.g.a. ström!
Ta bara på styrningen (4) på ytterkanten!
Berör inte de elektroniska komponenterna!



22 Ta bort ljuskåpan (1). Lossa på skruvarna (2) och fäll upp kåpan (3), ta ut styrningen (4).

Montage

Monteringsvariant A/B



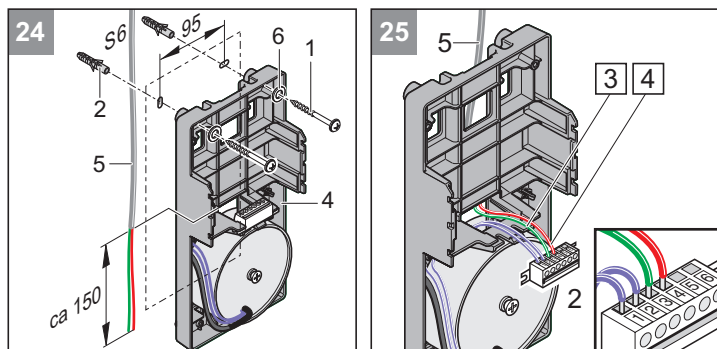
23 Välj en lämplig plats för styrningshöljets (1) i närheten av en befintlig väggkontakt (2). Minsta höjd från marken - 1,6 m.



OBS!

Beakta styrningshöljets (1) monteringsläge. Beakta styrledningens (3) maximalt tillåtna längd 6900 mm; förläng inte!

23 Installera styrledningen (3) (24 V) till styrhöljets (1) i garaget. **Sätt inte in strömkontakten (4) än!**



OBS!

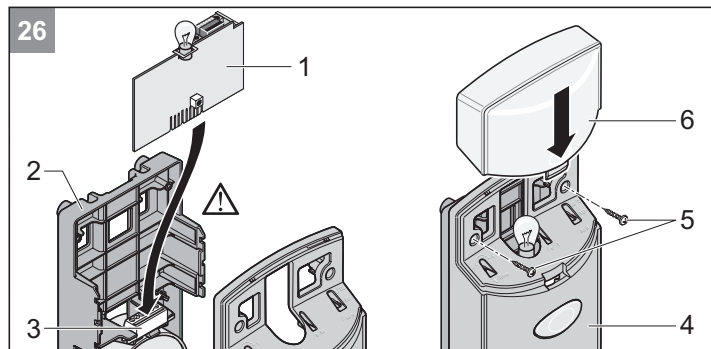
Borra inte stickdosans tillledning! Sätt inte in strömkontakten!

24 Borra 2 hål (Ø 6 x 40 mm djupa). Sätt in pluggar (2) i borrhålen.

Fixera styrningshöljets med 2 skruvar (1) och 2 brickor (6), justera och skruva fast.

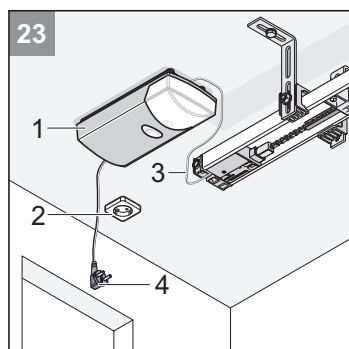
25 För in styrledningen (5) ände på baksidan i styrningshöljets (4).

Anslut styrledningen (5): Anslut ådern med avtryck 3 (grön) till klämma 3 och ådern med avtryck 4 (röd) till klämma 4 på direktkontaktlisten (2). Korta ev. av styrledningen (5).



26 För in styrkrets-kortet (1) i grundhållaren (2) och sätt in i direktkontaktlisten (3). Sätt på kåpan (4) och skruva fast med skruvar (5). Sätt på ljuskåpan (6).

Monteringsvariant C



23 Välj en lämplig plats för styrningshöljets (1) i närheten av en befintlig väggkontakt (2).

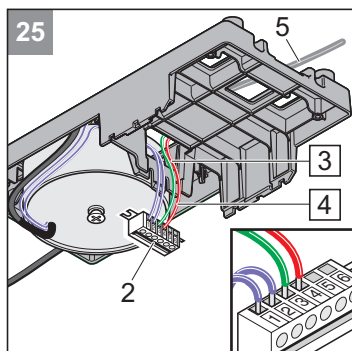
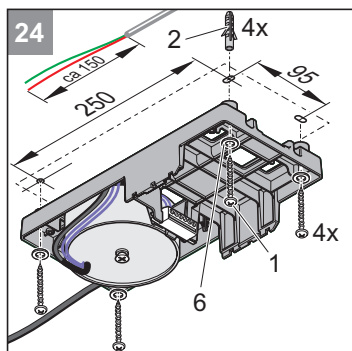


OBS!

Beakta styrningshöljets (1) monteringsläge. Beakta styrledningens (3) maximalt tillåtna längd 5000 mm; förläng inte!

Installera styrledningen (3) (24 V) till styrhöljets (1) i garaget. **Sätt inte in strömkontakten (4) än!**

Montage



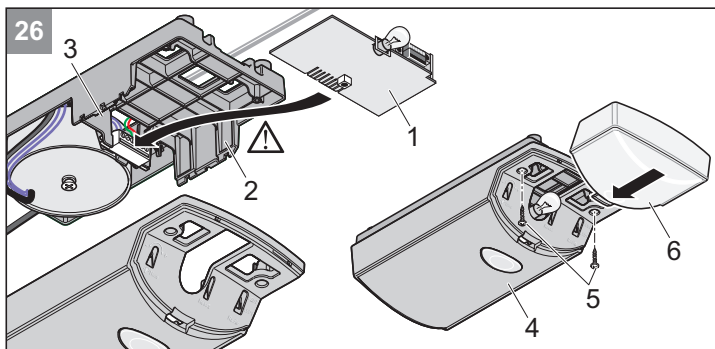
OBS!
Borra inte stickdosans tillledning!
Sätt inte in strömkontakten!

24 Borra 4 hål (Ø 6 x 40 mm djupa). Sätt in pluggar (2) i borrhålen. Leveransomfattning 2x pluggar, 2x skruvar och 2 brickor.

Fixera styrningshöljet med 4 skruvar (1) och 4 brickor (6), justera och skruva fast.

25 För in styrledningen (5) ände på baksidan i styrningshöljet (4).

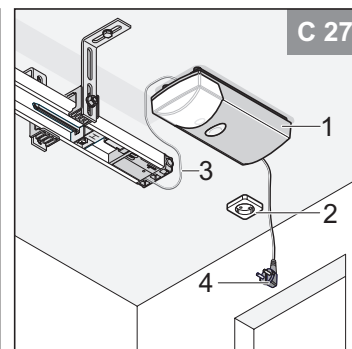
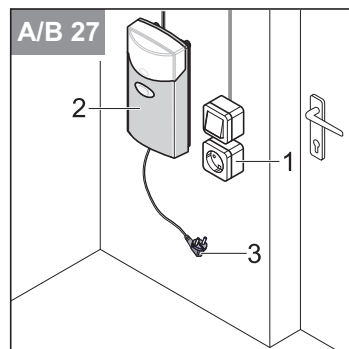
Anslut styrledningen (5): Anslut ådern med avtryck 3 (grön) till klämma 3 och ådern med avtryck 4 (röd) till klämma 4 på direktkontaktlisten (2). Korta ev. av styrledningen (5).



26 För in styrkretskortet (1) i grundhållaren (2) och sätt in i direktkontaktlisten (3). Sätt på kåpan (4) och skruva fast med skruvar (5). Sätt på ljuskåpan (6).

Montera väggkontakten

OBS!
Väggkontakten får endast monteras av elektriker.
Säkra väggkontakten med en säkring (16 A styrka).
Beakta gällande föreskrifter (t.ex.: VDE)!



27 Montera väggkontakten (1) på ett avstånd av ca. 0,5 m till styrningshöljet (2) på väggen (variant A/B) eller i taket (variant C). Installera och anslut förbindelseledningen från väggkontakten (1) till elnätet.

OBS!
Stick ännu inte in nätkontakten (3) i väggkontakten

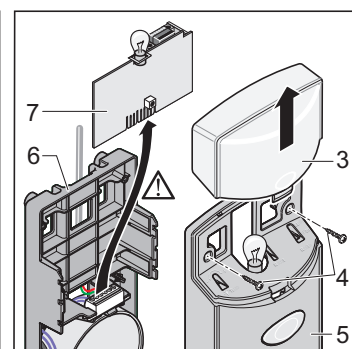
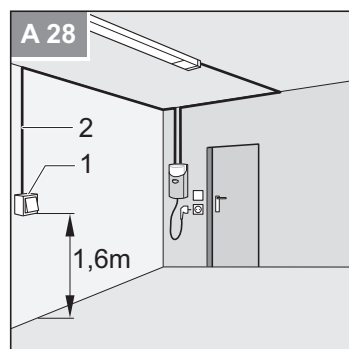
Sedan ska du montera och ansluta knappen

OBS!
Använd endast anslutning för potentialfria stängningskontakter.
Den främmande spänningen är skadad eller förstör styrningen.

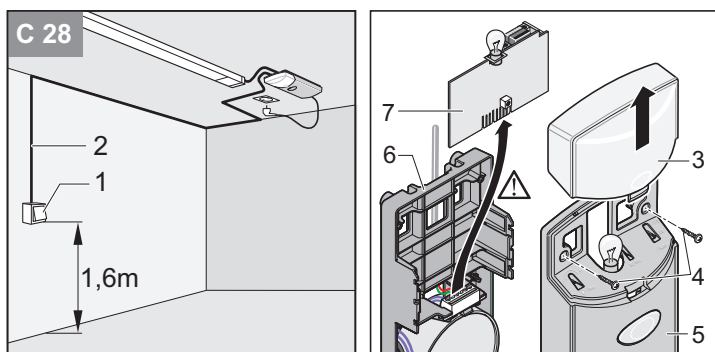
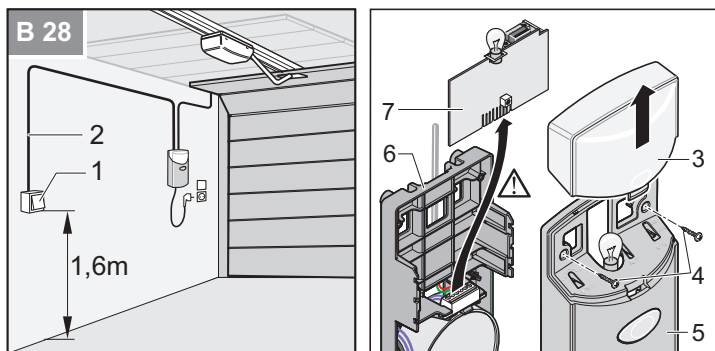
OBS!
Fara p.g.a. ström!
Ta bara på styrningen (4) på ytterkanten!
Berör inte de elektroniska komponenterna!

i **ANVISNING!**
Montering av en ytterligare knapp är endast nödvändig om en ytterligare knapp behövs förutom den som redan finns inbyggd.

i **ANVISNING**
Lägg aldrig knappkabeln längs en strömledning eftersom det kan orsaka störningar i styrningen.

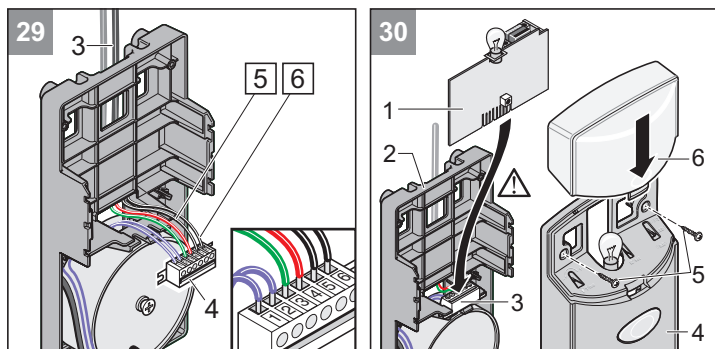


Montage



28 Montera knappen (1) på ett lämpligt, väl tillgängligt ställe i garaget.
Minsta höjd från marken: 1,6 m
Installera knappkabeln (2) i garaget. Anslut kabeländan till knappen (1).

28 Ta bort ljuskåpan (3). Lossa på skruvarna (4) och fäll upp kåpan (5).
Dra styrkrets kortet (1) uppåt från grundhållaren (6).



i **ANVISNING!**
Anslut eventuella nyckelknappar (potentialfria slutarkontakter) parallellt på klämma 5 + 6.

29 Anslut knappkabeln (3) till klämma 5 + 6 på direktkontaktlisten (4).

30 För in styrkrets kortet (1) i grundhållaren (2) och sätt in i direktkontaktlisten (3). Sätt på kåpan (4) och skruva fast med skruvar (5). Sätt på ljuskåpan (6).

Idrifttagningen

Säkerhetsanvisningar



RISK FÖR SKADOR!

Kraftinställningen är säkerhetsrelevant och måste utföras med yttersta noggrannhet av en fackman. Vid otillåtet hög kraftinställning kan människor, djur eller föremål skadas. Välj en så låg kraftinställning som möjligt så att hinder kan registreras snabbt och säkert.



FALLRISK!

Genom att trycka på nödupplåsningen kan porten röra sig okontrollerat om fjädrar är svaga eller brutna eller om porten inte är optimal viktutjämnad.



ANVISNING!

När drivenheten monterats måste den person som varit ansvarig för det utställa en EG-försäkringen om överensstämmelse samt sätta fast CE-märkningen och typskylten i enlighet med maskindirektiv 2006/42/EG. Detta gäller även i privata områden och även om drivenheten monteras i efterhand på en manuellt manövrerad port. De här underlagen samt monterings- och bruksanvisning till drivenheten stannar hos användaren.

Ansluta säkerhets- och tillbehörsdelar

1. Anslut alla säkerhets- och tillbehörsdelar före idrifttagningen eftersom styrningen automatiskt registrerar och sparar anslutna säkerhets- och tillbehörsdelar.
2. Ansluter du ytterligare säkerhets- och tillbehörsdelar i efterhand så ska du genomföra en styrningsåterställning (se kapitlet "Drift/ manövrering - styrningsåterställning") och sedan ansluta säkerhets- och tillbehörsdelarna.
⇒ Vid den första påslagningen så registrerar styrningen anslutna säkerhets- och tillbehörsdelar och driften kan startas igen.

Ställa in ändlägena Port STÄNGA + ÖPPNA

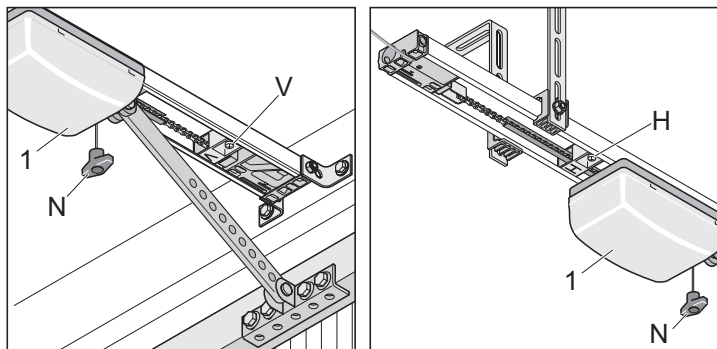


ANVISNING!

Inställningsarbetena får endast göras när drivningen är upplåst och porten måste då förflyttas för hand.

Drivenhetens löpväg kan förlängas resp. förkortas med hjälp av skjutomkopplingen (V + H).

Kontrollera att porten öppnar och stänger fullständigt. Är detta inte fallet måste löpvägen resp. ändlägena ställas in.



Ändläge port STÄNGA

1. Lås upp löpvagnen. Dra en gång i nödupplåsningsslinan (N). Löpvagnen måste kunna föras hit och dit manuellt.
2. Stäng porten för hand.

3. Lossa skjutomkopplingen (V) och skjut mot löpvagnen tills det klickar till.
⇒ Ändbrytaren kopplar.
4. Skruva fast skjutomkopplingen (V).

Ändläge port ÖPPNA

1. Öppna porten för hand.
2. Lossa skjutomkopplingen (H) och skjut mot löpvagnen tills det klickar till.
⇒ Ändbrytaren kopplar.
3. Skruva fast skjutomkopplingen (H).
4. Stäng porten för hand.

Lås löpvagnen (1):

1. Dra en gång i nödupplåsningsslinan (N).
2. Skjut löpvagnen en bit för hand tills kedjehjulet hörbart snäpper fast.
⇒ Kedjehjulet klickar starkt när det fastnar.

Programmera drivenheten



RISK FÖR KLÄMNING!

Programmeringen av kraftvärdena görs uteslutande i dödmansdrift. Under detta följer ingen kraftavstängning utan en överlastavstängning. Under inga som helst omständigheter så får personer eller djur uppehålla sig i portens rörelseområde när dödmansdriften är aktiverad. Det kan leda till svåra skador.



OBS!

Efter monteringen måste du absolut kontrollera om drivenheten är korrekt inställd och backar när den träffar på ett 50 mm högt hinder på marken.



OBS!

Efter monteringen måste du absolut kontrollera om drivenheten stoppar när den belastas med en vikt på 20 Kg som är fäst i mitten på portens underkant.



OBS!

Efter monteringen ska du säkerställa att portens delar inte når in på offentliga gångvägar eller gator.

Styrningen har en automatisk kraftinställning. Vid de båda portrörelserna "ÖPPNA" och "STÄNGA" läser styrningen automatiskt av den nödvändiga kraften sparar den när ändläget har nåtts.



ANVISNING!

Programmeringen av drivningen kan inte göras via radio eftersom dödmansdriften av säkerhetsskäl endast är möjlig med knappen på höljet eller en extern knapp.



ANVISNING!

En redan påbörjad programmering kan inte avbrytas och fortsätts vid en senare tidpunkt. Avbryter man programmeringen så måste den genomföras från början.

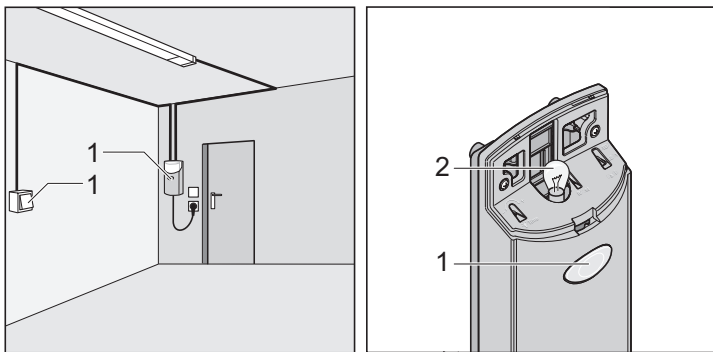


OBS!

Före du sätter i nätkontakten ska du säkerställa att strömkällans spänning stämmer överens med drivenhetens spänning som är angiven på typskylten.

1. Sätt i nätkontakten.
⇒ Den integrerade belysningen (2) blinkar.

Idrifttagningen



2. Genomför en styrningsåterställning. Styrningsåterställning beroende på drivningstyp: se kapitlet "Drift/manövrering - styrningsåterställning".



ANVISNING

Drivenhetens första rörelse efter att nätspänningen har anslutits måste alltid vara Port ÖPPNA. Är det inte fallet ska du byta kabeln på klämmorna 3 + 4.



ANVISNING

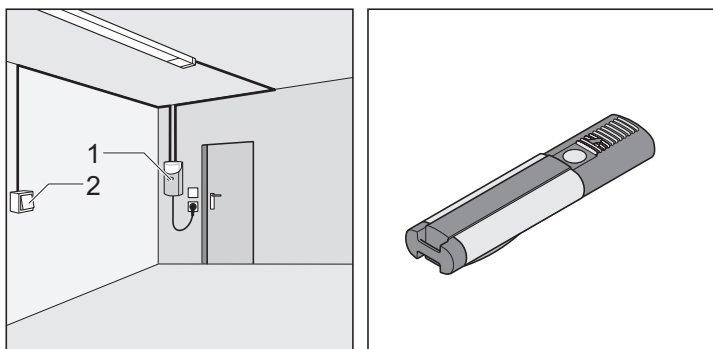
Slutet av portkörningen känner man igen akustiskt genom ett karaktäristiskt "dubbelklick" som utlöses av ett relä. Först därefter får man fortsätta med nästa steg.

3. Tryck på knappen (1) och håll den tryckt tills drivningen når ändläget Port ÖPPNA.
⇒ Drivningen kör med sänkt hastighet (krypkörning) och utan mjukkörning fram till ändläget.
4. Tryck på knappen (1) och håll den tryckt tills drivningen når ändläget Port STÄNGA.
⇒ Drivningen kör med sänkt hastighet (krypkörning) och utan mjukkörning fram till ändläget.
5. Tryck på knappen (1) och håll den tryckt tills drivningen når ändläget Port ÖPPNA.
⇒ Drivningen kör med den fabriksinställda maximalhastigheten och med mjukkörning fram till ändläget.
6. Tryck på knappen (1) och håll den tryckt tills drivningen når ändläget Port STÄNGA.
⇒ Drivningen kör med den fabriksinställda maximalhastigheten och med mjukkörning fram till ändläget.
7. Om den integrerade belysningen och ett anslutet varningsljus (2) lyser så är kraftvärdena inlästa och sparade.
⇒ Drivenheten har programmerats!

Kontrollera ändlägena Port ÖPPNA + STÄNGA

Drivenhetens löpväg kan förlängas resp. förkortas med hjälp av skjutomkoppling.

Kontrollera att porten öppnar och stänger fullständigt. Gör den inte det måste löpvagnen ställas in.



1. Tryck på kommandogivare (t.ex.: knapp, fjärrkontroll o.s.v.) 1 gång.
⇒ Porten öppnas till ändläget Port ÖPPNA eller är öppnad.
2. Kontrollera att porten når det önskade ändläget.

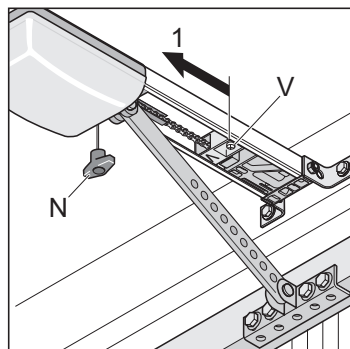
⇒ Efterjustera ev. ändlägena. Se kapitlet "Idrifttagning - ställa in portens ändlägen STÄNGA + ÖPPNA".

Kontrollera nödupplåsningen



ANVISNING!

Vid sektions- eller takportar kan du aktivera Backjump med DIP-brytare 6 vilket avlasta drift- och portmekaniken. Enklare manövrering av nödupplåsningen.



1. Stänga porten med drivenheten.
2. Dra i nödupplåsningen (N) 1 gång.
Går det inte att manövrera nödupplåsningen ska du lossa ändbrytaren (V) och skjuta en bit i riktning (1).
3. Öppna porten med drivenheten och stäng igen.
Kontrollera nödupplåsningen på nytt.

Kontrollera kraftinställningen

Varje gång porten kör kontrollerar styrningen det sparade kraftvärdet mot de faktiskt nödvändiga värdena och anpassar automatiskt det sparade värdet när ändläget nås.

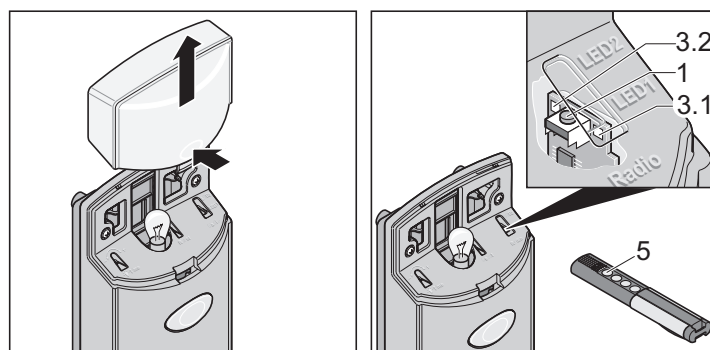
Kontroll: Se kapitlet "Underhåll och skötsel - Regelbunden kontroll".

Programmera fjärrkontrollen



ANVISNING!

Före den första programmeringen av fjärrkontrollen ska radiomottagarens minne alltid raderas komplett.



Radera radiomottagarens minne

1. Ta av ljuskåpan.
2. Tryck på programmeringsknappen (1) och håll nedtryckt.
⇒ Efter 5 sekunder blinkar LED (3.1 eller 3.2).
⇒ Efter ytterligare 10 sekunder lyser LED (3.1 eller 3.2).
⇒ Efter totalt 25 sekunder lyser alla LED:s (3.1 + 3.2).
3. Släpp programmeringsknappen (1) - raderingen är avslutad.

Idrifttagningen

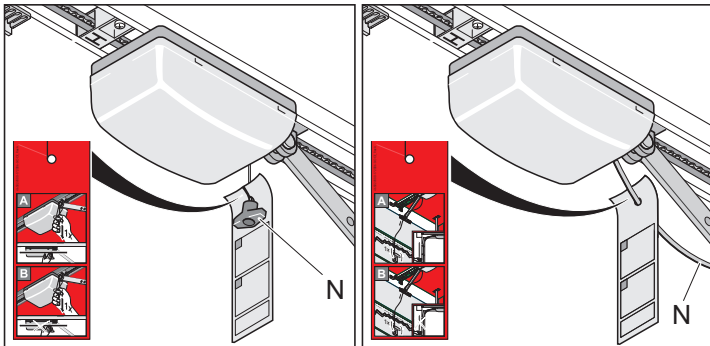
Programmera fjärrkontrollen

1. Tryck på programmeringsknappen (1).
 - 1x för kanal 1, LED (3.1) lyser.
 - 2x för kanal 2, LED (3.2) lyser.⇒ Skickas ingen kod inom 10 sekunder kopplar radiomottagaren om till normaldrift.
2. Tryck på önskad fjärrkontrollsknapp (5) tills LED (3.1 / 3.2) slocknar - beroende på vilken kanal som valts.
 - ⇒ LED slocknar - programmeringen är avslutad.
 - ⇒ Fjärrkontrollen har överfört radiokoden till radiomottagaren.
3. För att programmera fler fjärrkontroller så ska du upprepa stegen ovan. Det står max. 112 minnesplatser per radiomottagare till förfogande.

Avbryt programmeringsläget:

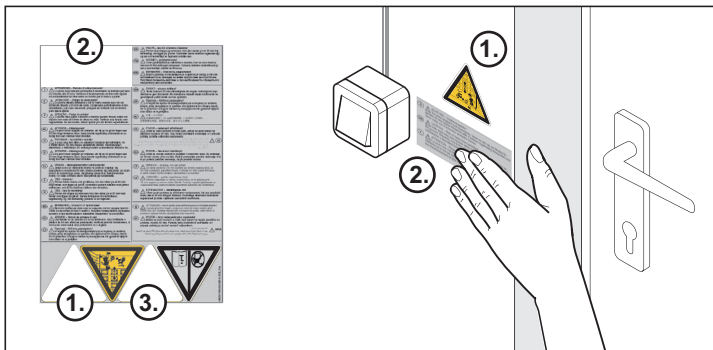
Tryck på programmeringsknappen (1) så många gånger tills ingen mer LED lyser.

Montera anvisningsskylten



Häng anvisningsskylten rörande nödupplåsningens funktion i nödupplåsningens lina.

Sätt på varningsskylt



Sätt varningsskyltar (text + trekant) på väl synliga ställen, t.ex. bredvid knappen (trekant) och på portflygeln (text + trekant).



ANVISNING

Se sida 26 "Rengöra kedja och drivskena".

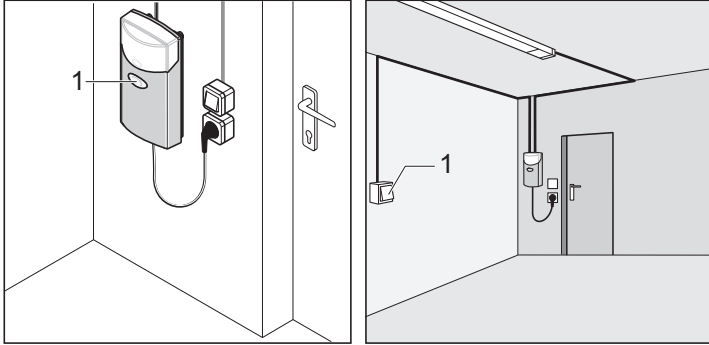
- ③ Sätt på dekalen på ett väl synligt ställe i närheten av löpskenan.

Drift/manövrering

Säkerhetsanvisningar

- Titta alltid på porten när den rör sig och håll personer borta från den tills porten är fullständigt öppen eller stängd.
- Ta aldrig på löpande port eller rörliga delar.
- Kör först igenom porten när den är helt öppen.
- På portens mekanik eller stängningskanter kan det uppstå faror genom klämnings- eller skärställen.

Öppna porten



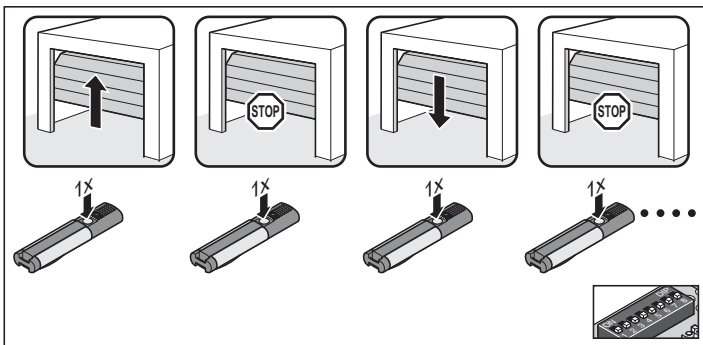
1. Tryck på knapp (1) eller fjärrkontrollsknappen 1 gång för att öppna porten.
2. Vid portrörelse "ÖPPNA" ska du trycka på knappen (1) en gång till.
⇒ Porten blir stående (beroende av DIP-brytare 7).
3. Vid stoppad port ska du trycka på knapp (1) en gång till.
⇒ Porten stänger (beroende av DIP-brytare 7).

Stäng porten

1. Tryck på knapp (1) eller fjärrkontrollsknappen 1 gång för att stänga porten.
2. Vid portrörelse "STÄNGA" ska du trycka på knappen (1) en gång till.
⇒ Porten blir stående (beroende av DIP-brytare 7).
3. Vid stoppad port ska du trycka på knapp (1) en gång till.
⇒ Porten öppnar (beroende av DIP-brytare 7).

Portrörelsernas impulsföljd

Ställa in impulsföljd med DIP-brytare 7.



DIP 7 OFF, standardinställning vid alla drivenheter (se bild):

- Öppna - stopp - stänga - stopp - öppna - ...

DIP 7 ON:

- Knapp 1: öppna - stopp - öppna - stopp - ...
- Knapp 2: stänga - stopp - stänga - stopp - ...

Nödöppning



FALLRISK!

Vid nödupplåsning kan porten öppnas eller stängas självständigt p.g.a. fjäderbrott eller felaktig inställning av viktutjämningen. Det kan leda till svåra skador! Före nödupplåsningen ska du alltid säkerställa att fjädrarna är i felfritt tillstånd och att viktutjämningen är korrekt inställd!



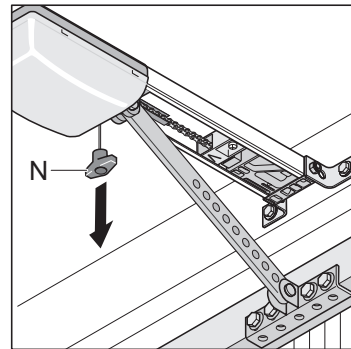
ANVISNING

Nödopplåsningen är uteslutande till för att öppna eller stänga porten vid nödfall, t.ex.: strömbortfall eller defekter hos drivenheten. Den är inte avsedd för att öppna eller stänga porten ofta. Det kan skada drivenheten eller porten.



ANVISNING

Porten kan låsas och låsas upp i alla ställningar.



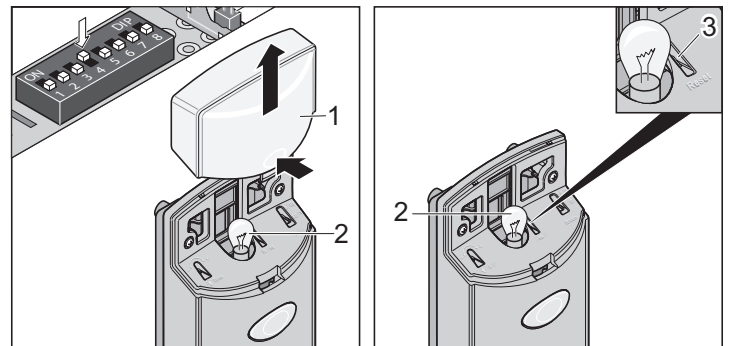
1. Dra en gång i nödupplåsningsslinan (N).
⇒ Drivenheten löper fritt och porten kan manövreras för hand.
2. Dra än en gång i nödupplåsningsslinan (N).
⇒ Drivenheten snäpper fast och porten kan bara röra sig motoriskt.



ANVISNING!

Finns det en gångdörr i porten, men ingen gångdörrssäkring så ska du montera en gångdörrssäkring (se tillbehörsanvisningen). Finns det ingen gångdörr i porten och ingen andra ingång till garaget så ska du montera upplåsningsslåset eller bowdenvajern för upplåsning från utsidan (se tillbehörsanvisningen).

Styrningsåterställning



1. Ta bort ljuskåpan (1).
2. Tryck på knappen (3) tills den integrerade belysningen (2) tänds.
⇒ Den integrerade belysningen (2) lyser - kraftvärdena är raderade.
3. Släpp knappen (3).
⇒ Den integrerade belysningen (2) och ett anslutet varningsljus blinkar.
⇒ Styrningsåterställningen genomfördes.

Drift/manövrering

Beroende på DIP-brytare så är den integrerade belysningens förhållande olika:

- DIP-brytare 4 ON, den integrerade belysningen (2) lyser efter styrningsåterställningen.
- DIP-brytare 4 OFF, den integrerade belysningen (2) blinkar efter styrningsåterställningen.

i **ANVISNING!**
Efter en styrningsåterställning måste drivenheten programmeras om.

Mellanstopp

Vid ett mellanstopp genom manövrering av en knapp eller fjärrkontrollen stoppar drivenheten direkt. Vid nästa kommando kör drivenheten i motsatt riktning, se kapitlet "Drift/manövrering - Portrörelsernas impulsföljd".

Säkerhetsstopp 1 (kraftavstängning)

Vid en kraftavstängning stoppar drivenheten eller vänder riktning. Vid nästa kommando så gör drivningen i motsatt riktning (bort från hindret), se kapitlet "Drift/manövrering - Portrörelsernas impulsföljd".

- Säkerhetsstopp när porten stängs - porten stoppar och vänder riktning.
- Säkerhetsstopp när porten öppnas - porten stoppar och vänder riktning.

Säkerhetsstopp 2 (säkerhetsingång)

När säkerhetsingången utlöses (t.ex. eftersom någon går genom ljusbommen) - stoppar, vänder eller öppnar drivenheten, beroende på inställningen hos DIP-brytarna:

Beskrivningarna av och inställningsmöjligheterna med DIP-brytarna hittar du i kapitlet "Funktioner och anslutningar - Hinderavkänning".

Fabriksinställning DIP-brytare 1 och 3 OFF:

- Aktiveras säkerhetsingången när porten stängs vänder den riktning.
- Aktiveras säkerhetsingången när porten öppnas följer ingen reaktion (porten fortsätter att öppnas).

Överbelastningsskydd

Överlastas drivenheten när den öppnar eller stänger känner styrningen av det och stoppar driften. Efter ca. 20 sekunder eller en styrningsåterställning frigör styrningen överlastningssäkringen.

Drivenheten kan tas i drift igen.

Drift efter strömavbrott

Vid strömavbrott sparas de inställda kraftvärdena. Drivenhetens första rörelse efter ett strömbortfall när alltid Port ÖPPNA. Drivningens första körning efter ett strömavbrott görs alltid med sänkt hastighet (krypkörning) och utan mjukkörning fram till ändläget.

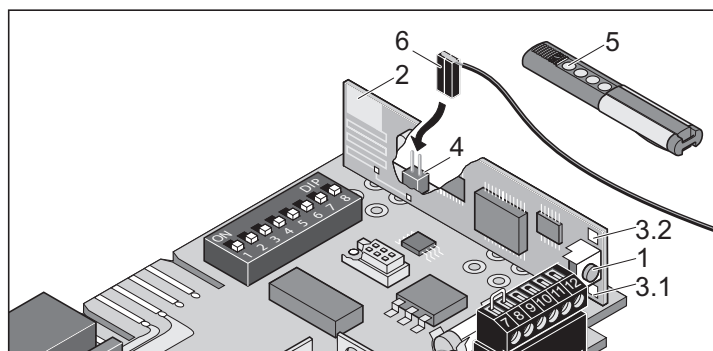
Radiomottagare

i **HOMELINK-KOMPATIBEL!**
Är ett fordon utrustat med ett homelinksystem (version 7) är vår drivenhet/radiomottagare med 868,6 MHz kompatibel med den. Hos äldre homelinksystem måste en annan radiofrekvens (40,685 eller 434,42 MHz) användas. Du hittar mer information på: "<http://www.eurohomelink.com>"

Säkerhetsanvisningar

- För säker drift måste de lokala säkerhetsbestämmelser som gäller för anläggningen följas! Du kan få mer information från elleverantör, VDE och branschorganisationer.
- Användaren har inget skydd mot störningar p.g.a. andra apparater eller medier för fjärrkommunikation (t.ex. radioanläggningar som korrekt används inom samma frekvensområde).
- Vid mottagningsproblem ska du byta batterierna i fjärrkontrollen.

Förklaring till display och knappar



- | | |
|---|---|
| 1 | Programmeringsknapp - sätter radiomottagaren i olika driftlägen: <ul style="list-style-type: none">• Programmeringsdrift• Raderingsdrift• Normaldrift |
| 2 | Intern antenn |
| 3 | LEDs - visar vilken kanal som har valts. <ul style="list-style-type: none">• 3.1 LED kanal 1• 3.2 LED kanal 2 |
| 4 | Anslutning för extern antenn
Skulle räckvidden inte räcka med den interna antennen kan en extern antenn (6) användas. |
| 5 | Fjärrkontrollsknapp |
| 6 | Extern antenn |

Programmera fjärrkontrollen

- Tryck på programmeringsknappen (1).
 - 1x för kanal 1, LED (3.1) lyser.
 - 2x för kanal 2, LED (3.2) lyser.⇒ Skickas ingen kod inom 10 sekunder kopplar radiomottagaren om till normaldrift.
- Tryck på önskad fjärrkontrollsknapp (5) tills LED (3.1 / 3.2) slocknar - beroende på vilken kanal som valts.
 - ⇒ LED slocknar - programmeringen är avslutad.
 - ⇒ Fjärrkontrollen har överfört radiokoden till radiomottagaren.
- För att programmera fler fjärrkontroller så ska du upprepa stegen ovan. Det står max. 112 minnesplatser per radiomottagare till förfogande.

Avbryt programmeringsläget:

Tryck på programmeringsknappen (1) så många gånger tills ingen mer LED lyser.

Radera fjärrkontrollsknapp från radiomottagaren

Om en användare ska flytta från det gemensamma garaget och vill ta med sig sin fjärrkontroll så måste alla radiokoder från den fjärrkontrollen raderas från radiomottagaren.

Av säkerhetsskäl bör alla knappar och alla knappkombinationer hos fjärrkontrollen raderas!

- Tryck på programmeringsknappen (1) och håll nedtryckt i 5 sekunder.
 - ⇒ En LED blinkar (det spelar ingen roll vilken).
- Släpp programmeringsknappen (1).
 - ⇒ Radiomottagaren är i raderingsläge.
- Tryck på knappen på fjärrkontrollen vars kod ska raderas i radiomottagaren.
 - ⇒ LED slocknar. Avsluta raderingen.
- Upprepa processen för alla knappar och knappkombinationer.

Radera en kanal från radiomottagaren

- Tryck på programmeringsknappen (1) och håll nedtryckt.
 - 1x för kanal 1, LED (3.1) lyser.
 - 2x för kanal 2, LED (3.2) lyser.⇒ Efter 5 sekunder blinkar LED (3.1 eller 3.2).
 - ⇒ Efter ytterligare 10 sekunder lyser LED (3.1 eller 3.2).
- Släpp programmeringsknappen (1).
 - ⇒ Avsluta raderingen.

Radera radiomottagarens minne

Om en fjärrkontroll försvinner måste alla kanaler i radiomottagaren raderas av säkerhetsskäl! Efter det måste alla fjärrkontroller till radiomottagaren programmeras på nytt.

- Tryck på programmeringsknappen (1) och håll nedtryckt.
 - ⇒ Efter 5 sekunder blinkar LED (3.1 eller 3.2).
 - ⇒ Efter ytterligare 10 sekunder lyser LED (3.1 eller 3.2).
 - ⇒ Efter totalt 25 sekunder lyser alla LED:s (3.1 + 3.2).
- Släpp programmeringsknappen (1) - raderingen är avslutad.

Ansluta extern antenn

Skulle den interna antennen i radiomottagaren inte skapa en tillräcklig mottagning går det att ansluta en extern antenn, se kapitlet "Funktioner och anslutningar - Ansluta en extern antenn".

Antennkabeln får inte utöva någon mekanisk belastning på radiomottagaren, sätt på dragavlastning.

Knapp 2

Knapp 2 används för att definierat öppna och stänga porten via 2 olika knappar resp. kanaler (2-kanalsdrift). På så sätt går det att öppna porten med en knapp och stänga den med den andra.

Används den här funktionen kan en 2:a knapp anslutas. För inställningar, se kapitlet "Funktioner och anslutningar - Ansluta knapp 2 (DIP 2)" samt kapitlet "Funktioner och anslutningar - Definierad öppning och stängning (DIP 7)" och "Delöppning (DIP 8)".

Dödmansdrift



RISK FÖR KLÄMNING!

I dödmansdrift följer ingen kraftavstängning utan en överlastavstängning.

Under inga som helst omständigheter så får personer eller djur uppehålla sig i portens rörelseområde när dödmansdriften är aktiverad. Det kan leda till svåra skador.

- I dödmansdrift är portrörelser endast möjliga via permanenta signaler från knappar.
 - Dödmansdrift är inte möjlig via radio.
 - Dödmansdrift aktiveras:
 - Efter en styrningsåterställning.
 - Vid den första idrifttagningen.
 - Om ljusbommen fattas, är defekt eller avbryts.
 - Dödmansdrift avaktiveras:
 - När drivningen programmerats färdigt.
 - När ljusbommen frigivits.
- För att öppna eller stänga porten ska du trycka på knappen så länge som behövs för att drivningen ska nå ändläget port STÄNGA eller port ÖPPNA.

Funktioner och anslutningar

Allmän information



VIKTIGT!

Maximala ledningsdiametrar

Klämmor 1 - 6: 1,5 mm²

Klämmor 7 -12: 0,75 mm²

- DIP-brytare vid leverasen i ställningen OFF och alla extrafunktioner är avstängda.
- Kabellängd max. 10 m vid klämma: 9 + 10, 11 + 12
- Kabellängder max. 30 m vid klämma: 5 + 6, 7 + 8
- Alla elektriska ledningar måste läggas fast och säkras mot förskjutning.

Hinderavkänning (DIP 1, 2 + 3)

Driftförhållanden vid Öppna port

Stöter porten på ett hinder (kraftavstängning) eller om säkerhetsingången avbryts (någon går genom ljusbommen) märker drivenheten det och reagerar utifrån inställningen hos DIP-brytare 1.

DIP-brytare 1

- OFF Ingen reaktion vid ett avbrott av säkerhetsingången. Vid en kraftavstängning så stoppas porten och stängs en bit (reverserar).
- ON Vid ett avbrott i säkerhetsingången så stoppar porten. Vid en kraftavstängning så stoppas porten och stängs en bit (reverserar).

Driftförhållanden vid Stänga port

Stöter porten på ett hinder (kraftavstängning) eller om säkerhetsingången avbryts (någon går genom ljusbommen) märker drivenheten det och reagerar utifrån inställningen hos DIP-brytare 2 + 3.

DIP-brytare 2: Funktion säkerhetsanslutning

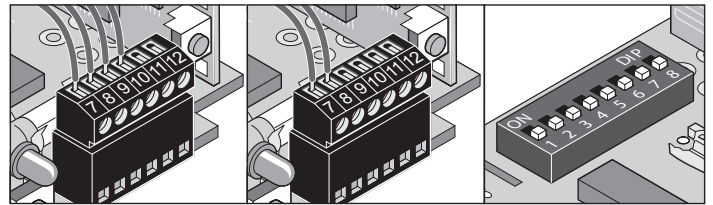
- OFF Öppningskontakt för ljusbom.
- ON Knappanslutning för knapp 2. (förutsättning är delöppning via DIP-brytare 7 eller att definierad öppning och stängning via DIP-brytare 8 är aktiverad.)

DIP-brytare 3: Drivenhetens förhållande när porten stängs

- OFF Drivenheten stoppar och öppnar porten något (vänder).
- ON Drivenheten stoppar och öppnar porten helt.

Ansluta ljusbommen (DIP 2)

- Vid programmeringen av drivningen (idrifttagningen) så registreras om det finns en 2- eller 4-trådig ljusbom ansluten. Ytterligare inställningar behövs inte.
 - Om ljusbommen inte finns eller om den är defekt så går det ändå att öppna och stänga porten med knappen på höljet eller en extern knapp i dödmansdrift. Av säkerhetsskäl är drift med fjärrkontroll inte möjlig!
 - Tillåten kabel diameter: max. 0,75 mm².
 - Använd endast ljusbommar från SOMMER Antriebs- und Funktechnik GmbH.
1. Ansluter du ytterligare säkerhets- och tillbehörsdelar i efterhand så ska du genomföra en styrningsåterställning (se kapitlet "Drift/ manövrering - styrningsåterställning") och sedan ansluta säkerhets- och tillbehörsdelarna.
 - ⇒ Vid den första påslagningen så registrerar styrningen anslutna säkerhets- och tillbehörsdelar och driften kan startas igen.



- Klämma 7 + 8 Säkerhetsanslutning, endast när DIP-brytare 2 är OFF
- Klämma 9 + 10 Reglerad DC 24 V, max. 0,1 A
 - Klämma 9: DC 24 V
 - Klämma 10: Jord

Inställningar: se kapitlet "Funktioner och anslutningar - hinderavkänning (DIP 1, 2 + 3)".

Ansluta knapp 2 (DIP 2)

- Tillåten kabel diameter: max. 0,75 mm².



OBSERVERA

Använd endast anslutning för potentialfria stängningskontakter. Den främmande spänningen är skadad eller förstör styrningen.

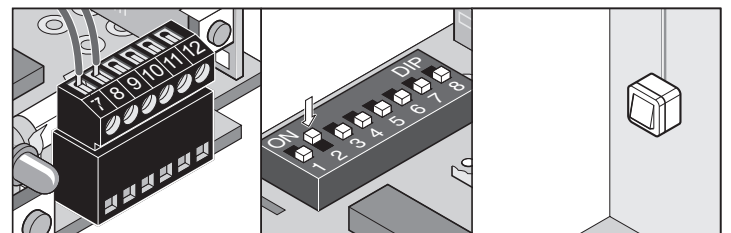
Vid behov kan knapp 2 användas vid följande funktioner:

- Definierad öppning och stängning
- Delöppning



ATT OVILLKORLIGEN BEAKTAS!

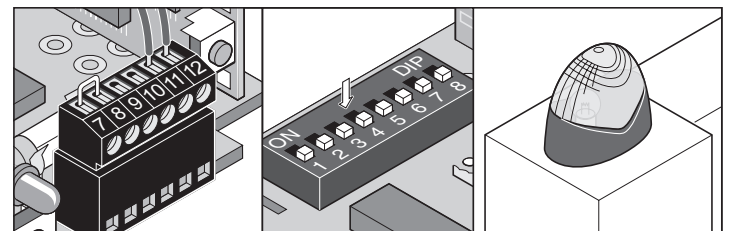
Används knapp 2 står inte längre säkerhetsanslutningen till förfogande.



- Klämma 7 + 8 Anslutning för knapp 2, endast när DIP-brytare 2 är ON

Anslut varningsljuset (DIP 4)

- Tillåten kabel diameter: max. 0,75 mm².



- Klämma 11 + 12 Oreglerad DC 24 V (max. 34 Volt), max 1 A

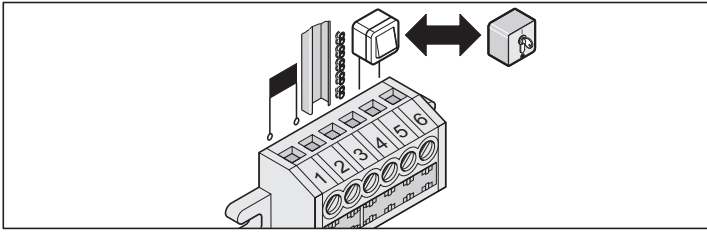
DIP-brytare 4

- OFF Det anslutna varningsljuset blinkar under port rörelsen (styrningen genererar blinkningen)
- ON Visning av porttillstånd
 - Lyser när porten inte är stängd
 - Av, när porten är stängd

Funktioner och anslutningar

Direktkontaktlist (knapp 1)

➤ Tillåten kabeldiameter: max. 1,5 mm².



Klämma 1 + 2	Transformator
Klämma 3	C-skena
Klämma 4	Kedja
Klämma 5 + 6	Knappanslutning (knapp 1)



OBSERVERA

Använd endast anslutning (klämma 5 + 6) för potentialfria stängningskontakter. Den främmande spänningen är skadad eller förstör styrningen.

Förvarningstid (DIP 5)

Varningsljuset blinkar 3 sekunder (kan ställas in med TorMinal) före drivenheten startar när en knapp eller fjärrkontrollen har manövrerats. Manövreras knappen eller fjärrkontrollen igen under den här tiden avbryts förvarningstiden.

Förvarningstiden påverkar både den interna belysningen samt det anslutna varningsljuset.

DIP-brytare 5

- OFF Avaktiverad
- ON Aktiverad, intern belysning och varningsljus blinkar 3 sekunder

Backjump (DIP 6)



ANVISNING!

Vid sektions- eller takskjutportar ska så du sätta DIP-brytare 6 på ON. Detta avlastar drivnings- och portmekaniken och möjliggör en enklare nödupplåsning.

Är till för att avlasta port- och drivmekaniken. När drivenheten nått ändläget Port STÄNGA kör den kort i riktning Port ÖPPNA och avlastar därmed mekaniken.

DIP-brytare 6

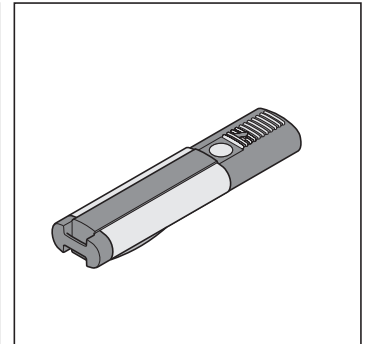
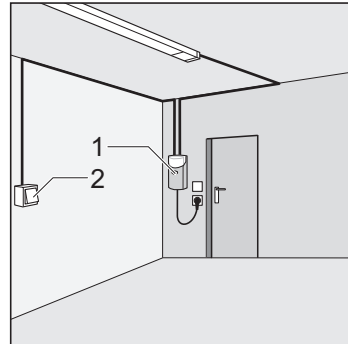
- OFF Avaktiverad
- ON Aktiverad

Definierad öppning och stängning (DIP 7)



ANVISNING!

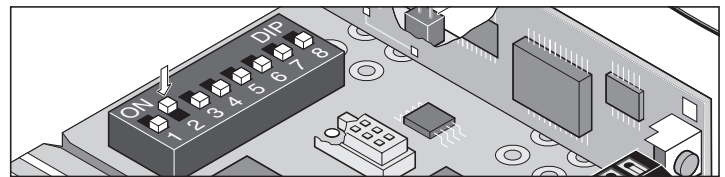
Med den här funktionen öppnar endast knapp 1/radiokanal 1 porten och knapp 2/radiokanal 2 stänger porten.



Knapp 1/radiokanal 1 öppnar porten och knapp 2/radiokanal 2 stänger den. Den här funktionen kan bara användas med 2 knappar eller med fjärrkontroll.

Förutsättning:

- DIP-brytare 8 OFF
- 2 knappar anslutna (DIP-brytare 2 ON) eller programmera 2 fjärrkontrollsknappar.



DIP-brytare 7

- OFF Avaktiverad. Kommandoföljd knapp 1 eller radiokanal 1: ÖPPNA-STOPP-STÄNGA-STOPP-ÖPPNA-
- ON Aktiverad. Kommandoföljd knapp 1 eller radiokanal 1: ÖPPNA-STOPP-ÖPPNA-STOPP-ÖPPNA-
Kommandoföljd knapp 2 eller radiokanal 2: STÄNGA-STOPP-STÄNGA-STOPP-STÄNGA-



ANVISNING!

Den här funktionen står först till förfogande när idrifttagningen av avslutats!

Funktioner och anslutningar

Delöppning (DIP 8)

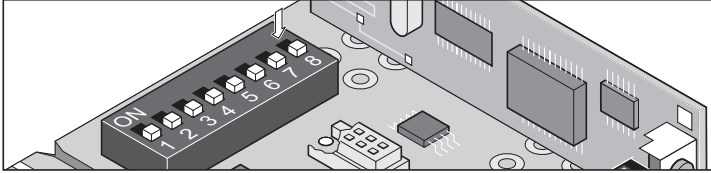


ANVISNING!

Efter en nätåterställning (t.ex. ett strömavbrott) så måste porten förs nå ändläget "Port STÅNGA" för att delöppningen ska aktiveras igen.

Den här funktionen öppnar porten delvis, beroende på inställning.

Användningsexempel: ventilerar garaget, öppna sidosektionsport för persongenomgång mm. Delöppningen kan användas med två knappar, men även endast med fjärrkontrollen.



DIP-brytare 8

- OFF Avaktiverad. Knapp 2 eller radiokanal 2 utan funktion.
- ON Aktiverad. Definierar öppning och stängning (DIP-brytare 7) ur funktion.

Delöppning med 2 knappar

Montera den extra knappen och anslut som knapp 2 på klämma 7 + 8, se kapitlet "Funktioner och anslutningar - anslut knapp 2 (DIP 2)".

- **Knapp 1** öppnar alltid porten helt. Om porten är delvis öppnad med knapp 2 så öppnar ett nytt kommando från knapp 1 porten helt.
- **Knapp 2** utför endast delöppningen är porten är stängd. Skulle porten med knapp 1 vara helt eller med knapp 2 delvis öppen stängs porten om du igen trycker på knapp 2.

Förlopp:

1. Stäng porten.
2. Ställ DIP-brytare 8 på ON.
 - ⇒ Delöppningen är aktiverad.
 - ⇒ Låt alltid DIP-brytare 8 vara på ON, OFF-ställningen raderar direkt den inställda delöppningen.
3. Tryck på knapp 2 (öppna porten ur ändläget "STÅNGA").
 - ⇒ Porten öppnas till knapp 2 trycks ner en andra gång eller om porten når ändläget "Port ÖPPNA".
4. Tryck på knapp 2 när den önskade positionen nås.
5. Stäng porten med knapp 2.



ANVISNING!

Delöppningen sparas och när du trycker på knapp 2 öppnas porten till inställningen. För att radera delöppningsinställningen ska du ställa DIP-brytare 8 på OFF.

Delöppning med fjärrkontroll (2-kanalsdrift)

Programmera 2 knappar på fjärrkontrollen: t.ex. knapp 1 på radiokanal 1 och knapp 2 på radiokanal 2

- Radiokanal 1 har alltid samma funktion som knapp 1.
- Radiokanal 2 har alltid samma funktion som knapp 2.

Automatisk stängning (DIP 7 + 8)



DET FÖRELIGGER SKADERISK VID AUTOMATISK STÄNGNING!

Portar som stängs automatiskt kan skada personer som uppehåller sig i portens rörelseområde vid stängningstidpunkten.

Före den automatiska stängningen aktiveras så ska du säkra stängningsnivån med en ljusbom.

Detta krävs juridiskt.

- Drift med 2 knappar och automatisk stängning är inte möjlig. Definierad öppning och stängning (DIP-brytare 7 = ON) och delöppning (DIP-Schalter 8 = ON) kan bara utföras per radio.
- Vid drift med automatisk stängning ska du beakta standarden EN 12453.
- Styrningen reagerar inte på permanenta signaler i riktningen Port ÖPPNA. Du måste ansluta ett tidur via ljusbommen.

Förutsättning:

- DIP-brytare 2 OFF
- Ljusbommen är ansluten

Typer av automatisk stängning

Kännetecken för halvautomatisk stängning

- Det går att öppna och stänga porten med ett kommando via en knapp eller fjärrkontroll.
- Är porten öppnad eller delvis öppnad så stängs den automatiskt när öppettiden har gått ut.
- Ges ett nytt kommando när porten stängs automatiskt så öppnas den komplett och öppettiden startar om från början.
- Ett kommando vid öppnad eller delvis öppnad port öppnar eller stänger porten direkt.
- Ett avbrott i ljusbommen under öppningen och när porten är öppnad eller delvis öppnad förkortar öppettiden till 5 sekunder.
- Avbryts ljusbommen under stängningsprocessen så öppnas porten helt, oberoende av inställningen hos DIP-brytare 3. Öppettiden startar om från början.
- Uppstår det en strömavstängning under stängningsprocessen så öppnas porten helt, oberoende av inställningen hos DIP-brytare 3. Öppettiden startar **inte** om från början.

Kännetecken för helautomatiskt stängning

- När DIP-brytare 7 OFF: Porten kan **bara** öppnas med ett kommando från en knapp eller fjärrkontroll. Under öppningen stoppar porten **inte** med ett kommando via en knapp eller fjärrkontroll.
- När DIP-brytare 7 ON: Porten kan öppnas med ett kommando från en knapp eller fjärrkontroll. Det går även att stänga porten med ett kommando via radiokanal 2 hos fjärrkontrollen även före öppettiden har gått ut.
- Är porten öppnad eller delvis öppnad så stängs den automatiskt när öppettiden har gått ut.
- Ges ett nytt kommando när porten stängs automatiskt så öppnas den komplett och öppettiden startar om från början.
- Ett kommando när porten är öppen eller delvis öppen startar om öppettiden från början.
- Ett kommando om delöppning med hjälp av radiokanal 2 - medan porten är i delöppningsposition - startar om öppettiden från början.
- Ett avbrott i ljusbommen under öppningen och när porten är öppnad eller delvis öppnad förkortar öppettiden till 5 sekunder.
- Avbryts ljusbommen under stängningsprocessen så öppnas porten helt, oberoende av inställningen hos DIP-brytare 3. Öppettiden startar om.
- Uppstår det en strömavstängning under stängningsprocessen så öppnas porten helt, oberoende av inställningen hos DIP-brytare 3. Öppettiden startar **inte** om.

Funktioner och anslutningar

Ställa in automatisk stängning med TorMinal



ANVISNING!

I fabriksinställningarna så är den halvautomatiska stängningen förinställd. Aktiveringen av den halv- eller helautomatiska stängningen och inställningen av öppettiden fungerar bara med TorMinal från SOMMER Antriebs- und Funktechnik GmbH.

För att aktivera den halvautomatiska eller automatiska stängningen så måste du ställa in öppettiden och de nedan angivna styrparametrarna med hjälp av TorMinal.

Minnesplats MEM	Inställningsområde VAL	Funktionsbeskrivning	Fabriksinställning
028	0 -200	Öppettid för halv- och helautomatisk stängning. Kan ställas in i steg om 1 sekund.	0
037	0 -58	<ul style="list-style-type: none">• Stäng 5 sekunder efter ljusbomshändelse = 2• Halvautomatisk drift aktiv/helautomatisk stängning avaktiverad = 8• Automatisk stängning från position "Öppnad" aktiv = 16• Automatisk stängning från position "Delöppning" aktiv = 32	58

Exempel på öppettid

Önskad öppettid för halv- och helautomatisk stängning: 30 sekunder:

1. För in och spara värdet 30 med TorMinal på minnesplats 028.

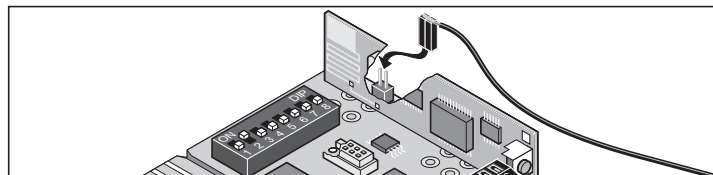
Exempel, aktivera helautomatisk drift

Funktionsbeskrivning	Värde
Stäng 5 sekunder efter ljusbomshändelse.	2
Halvautomatisk drift aktiv/helautomatisk stängning avaktiverad	0
Automatisk stängning från position "Öppnad" aktiv	16
Automatisk stängning från position "Delöppnad" aktiv	32
ger	50

1. För in och spara värdet 50 med TorMinal på minnesplats 037.

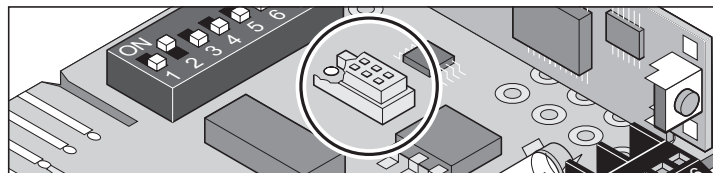
Ansluta extern antenn

Leveranstillstånd: fri

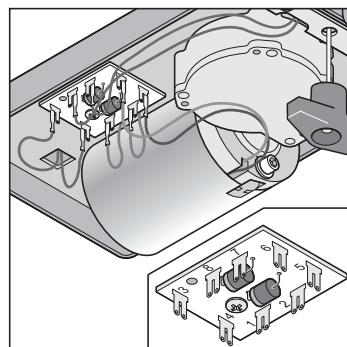


Gränssnitt TorMinal

Se bruksanvisningen TorMinal



Löpvagnens kretskort



Klämma	1	Strömförbrukning kedja
Klämma	2	Strömförbrukning skena
Klämma	3 + 4	Ändbrytare port ÖPPNA
Klämma	5	Motorkabel
Klämma	6	Motorkabel
Klämma	7 + 8	Ändbrytare port STÄNGA

Underhåll och skötsel

Viktiga anvisningar

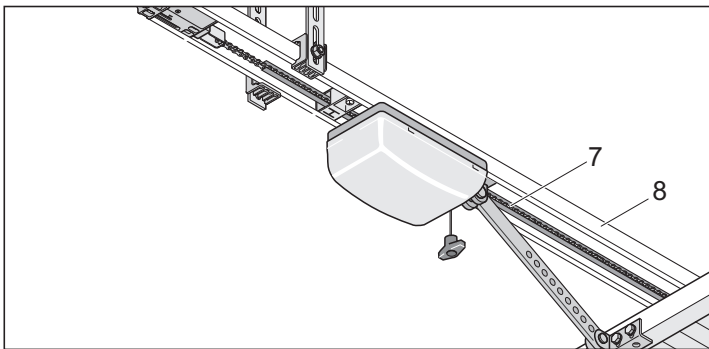


FARA!

Drivenheten eller styrhöljet får aldrig besprutas med en vattenslang eller högtrycksrengörare.

- Före arbeten på porten eller drivenheten ska nätsladden alltid dras ut.
- Använd inte lut eller syror för rengöring.
- Torka av drivenheten med en torr trasa vid behov.
- Ta aldrig på löpande port eller rörliga delar.
- På portens mekanik eller stängningskanter kan det uppstå faror genom klämnings- eller skärställen.
- Kontrollera att alla fästsruvar på drivenheten sitter ordentligt, efterdra om nödvändigt.
- Kontrollera porten enligt tillverkarens anvisningar.

Rengöra kedja och drivskena



1. Kedja (7) eller drivskena (8) är starkt nedsmutsad - rengör med en ren trasa.
2. Olja vid behov in i kedja (7) och drivskena (8) lätt med "ledande" olja. Använd inte fett!

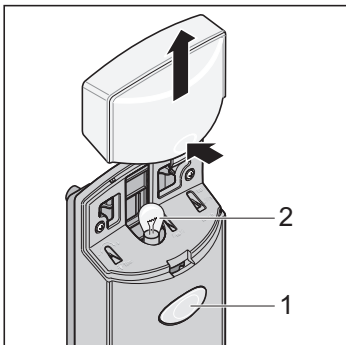


ANVISNING!

Föreskrivna oljesorter: Ballistol, kontaktspray WD40

Byta glödlampa

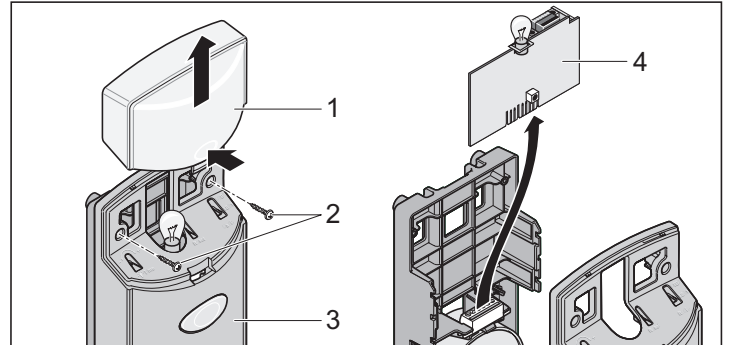
1. Dra ut nätkontakten ur kontaktdosan.



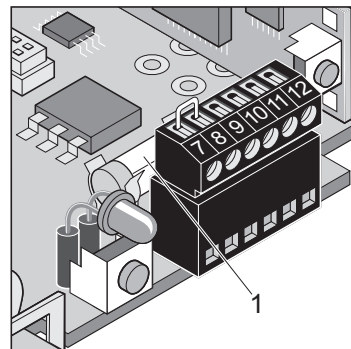
2. Ta bort ljuskåpan (1).
3. Vrid glödlampen (2) åt vänster och dra ut den.
4. Sätt i en ny glödlampa (32 Volt, 18 Watt, BA 15s) och vrid åt höger tills det tar stopp.
5. Sätt på ljuskåpan (1).

Byta säkring (anslutning av varningsljus)

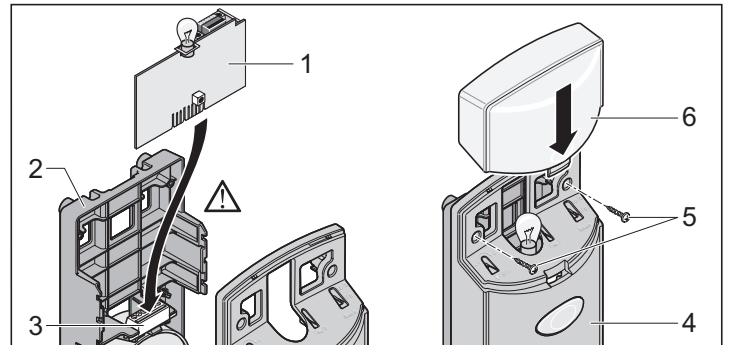
1. Dra ut nätkontakten ur kontaktdosan.



2. Ta bort ljuskåpan (1). Lossa på skruvarna (2) och fäll upp kåpan (3).
3. Dra styrkrets-kortet (2) uppåt från grundhållaren (4).
4. Byt ut defekta säkringar.



5. Säkring för anslutning av varningsljus, klämma 11 + 12. Säkring 1 A tröghet.



6. För in styrkrets-kortet (1) i grundhållaren (2) och sätt in i direktkontaktlisten (3).
7. Sätt på kåpan (4) och skruva fast med skruvar (5). Sätt på ljuskåpan (6) och snäpp fast.

Underhåll och skötsel

Regelbunden kontroll

Kontrollera regelbundet att alla säkerhetsanordningars funktioner fungerar, dock minst en gång i halvåret. Se EN 12453:2000.

Kontrollera var 4:e vecka att tryckkänsliga säkerhetsanordningar (t.ex. säkerhetskontaktlist) fungerar korrekt, se EN 60335-2-95:11-2005.

Kontrollera framför allt om drivningen vänder korrekt när det träffar på ett 50 mm högt hinder på marken. Korrigera eventuellt inställningarna och kontrollera igenom eftersom en felaktig inställning innebär en risk.

Inspektion	Reaktion	ja/nej	Möjlig orsak	Åtgärd
Kraftavstängning Stoppa portflygeln vid stängningen med ett 50 mm högt föremål.	Driften backar när föremålet kommer.	ja	<ul style="list-style-type: none"> Kraftavstängningen fungerar utan inskränkningar. 	<ul style="list-style-type: none"> Låt alla inställningar vara.
		nej	<ul style="list-style-type: none"> Porten är felinställd. 	<ul style="list-style-type: none"> Ställ in porten, tillkalla fackman!
Nödöppning Tillvägagångssättet beskrivs i kapitlet "Drift och användning - nödöppning".	Nödoplåsningen är lätt att manövrera (dra 1 gång för att låsa upp drivenheten).	ja	<ul style="list-style-type: none"> Allt är ok! 	
		nej	<ul style="list-style-type: none"> Drivningen trycker till porten. Port- och drivmekaniken är spänd. Nödöppningen defekt. Porten klämmer. 	<ul style="list-style-type: none"> Justera ändbrytaren Port STÅNGA eller slå på Backjump (DIP-brytare 6 ON). Reparera nödupplåsningen. Kontrollera porten, se portens underhållsanvisning.
Säkerhetskontaktlist, om finnes Öppna/stäng porten och manövrera då listen	Portens förhållande är som inställt på DIP-brytare 1, 2 eller 3.	ja	<ul style="list-style-type: none"> Allt är ok! 	
		nej	<ul style="list-style-type: none"> Kabelbrott, lossa klämman. DIP-brytare förställd. Listen defekt. 	<ul style="list-style-type: none"> Kontrollera kabeldragningen, dra åt klämman. Ställa in DIP-brytare. Ta anläggningen ur drift och säkra från att slås på. Ring kundtjänsten!
Ljusbom, om finnes Öppna/stäng porten och avbryt då ljusbommen.	Portens förhållande är som inställt på DIP-brytare 1, 2 eller 3.	ja	<ul style="list-style-type: none"> Allt är ok! 	
		nej	<ul style="list-style-type: none"> Kabelbrott, lossa klämman. DIP-brytare förställd. Ljusbommen är smutsig. Ljusbommen är förställd (hållaren är böjd). Ljusbommen defekt. 	<ul style="list-style-type: none"> Kontrollera kabeldragningen, dra åt klämman. Ställa in DIP-brytare. Rengöra ljusbommen. Ställa in ljusbommen. Ta anläggningen ur drift och säkra från att slås på, ring kundtjänsten.

Demontering



VIKTIGT!

Observera säkerhetsanvisningarna!

Arbetsförloppet är det samma som i avsnittet "Montering", dock i omvänd ordning. Beskrivna inställningsarbeten faller bort.

Bortskaffning

Beakta motsvarande lands föreskrifter!

Garanti och kundtjänst

Garantin motsvarar de lagliga bestämmelserna. Kontaktperson för eventuell garanti är din återförsäljare.

Garantianspråk kan bara göras i det land där drivenheten köpts.

Batterier, säkringar och glödlampor är undantagna garantin.

Om du behöver kundtjänst, reservdelar eller tillbehör ber vi dig vända dig till din återförsäljare.

Vi har försökt att göra monterings- och bruksanvisningen så överskådligt som möjligt. Har du förslag till bättre bilder eller tycker du det saknas instruktioner i monterings- och bruksanvisningen kan du skicka förslagen till oss på:

Fax: 0049 / 7021 / 8001-403

e-mail: doku@sommer.eu

Hjälp vid störningar

Tips till störningsorsak



HOMELINK-KOMPATIBEL!

Är ett fordon utrustat med den senaste homelinkversionen (version 7) är vår drivenhet/radiomottagare med 868,6 MHz kompatibel med den. Hos äldre homelinkversioner måste en annan radiofrekvens (40,685 eller 434,42 MHz) användas. Du hittar mer information på "<http://www.eurohomelink.com>" eller fråga din återförsäljare.



VIKTIGT!

Många störningar kan åtgärdas genom en styrningsåterställning (radera kraftvärde). Programmera sen drivenheten igen!

Skulle det inte vara möjligt att hitta felet med hjälp av tabellen ska följande åtgärder genomföras.

- Genomför en styrningsåterställning (radera kraftvärde) på styrningen.
- Kläm av anslutna tillbehör (t.ex. ljusbom) och kläm fast bryggan igen vid en säkerhetsanslutning.
- Sätt alla DIP-brytare till fabriksinställningen.
- Har inställningar ändrats med TorMinal ska en styrningsåterställning med TorMinal genomföras.
- Kontrollera alla anslutningar till förgreningsdosan och klämlisten och dra åt om nödvändigt.

Du kan åtgärda störningar på drivenheten enligt följande tabell. Kommer du inte vidare själv ska du be din återförsäljare om råd eller sök efter hjälp på Internet under "<http://www.sommer.eu>".

Störning	Möjlig orsak	Åtgärder
Belysningen blinkar.	Drivenheten är inte programmerad. Inget kraftvärde är sparad.	Programmera drivenheten. Se kapitlet "Idrifttagning - Programmera drivenheten".
Drivenheten fungerar inte och är utan belysning.	Det föreligger ingen nätspänning.	Sätt i nätkontakten.
	Ingen inbyggd styrning.	Bygg in en styrning.
	Säkringen för strömkretsen garage har utlösts.	Byta säkring, kontrollera med en annan förbrukare, t.ex. bormaskin.
Ingen belysning när porten stängs och öppnas.	Glödlampan är defekt.	Byt ut glödlampan. Se kapitlet "Underhåll och skötsel - Byta glödlampa".
Drivning utan funktion.	Styrningen är inte monterad korrekt.	Sätt i styrningen korrekt i kontaktdosan.
Drivning utan funktion vid manövrering med fjärrkontroll.	Batteriet i fjärrkontrollen är tomt.	Byt batterierna mot nya.
	Fjärrkontrollen är inte programmerad till radiomottagaren.	Programmera fjärrkontrollen.
	Fel radiofrekvens.	Kontrollera frekvensen (868/434 MHz utan extern antenn).
	Kommandot ligger permanent eftersom knappen har fastnat.	Lossa knappen eller byt fjärrkontroll.
	Säkerhetsingång har utlösts (t.ex. ljusbommen avbruten).	<ul style="list-style-type: none">• Ta bort hinder från ljusbommen.• Reparera ljusbommen.• Direktkontaktlisten är inte korrekt påsatt.
Drivning utan funktion vid manövrering med knapp.	Knappen är inte ansluten eller defekt.	Anslut knappen eller byt ut den.
Porten stoppar vid stängning och kör ca. 10 cm i motsatt riktning och stannar.	Åtgärda kraftavstängningen p.g.a. ett hinder.	Ta bort hindret och öppna porten komplett.
	Fel kraftvärde har programmerats eller krafttoleransen är för låg.	Radera kraftvärde och programmera om.
	Skjutomkopplaren är fel inställd.	Ställ in skjutomkopplaren i efterhand, se kapitlet "Idrifttagning - ställa in portens ändlägen STÄNGA + ÖPPNA".
	Porten är felinställd eller defekt (t.ex. fjäderaxel).	Låt en kvalificerad fackman ställa in eller reparera porten.
	Drivenheten är inte programmerad. Inget kraftvärde är sparad.	Programmera drivenheten. Se kapitlet "Idrifttagning - Programmera drivenheten".
Porten stoppar vid öppningen och kör ca. 10 cm i motsatt riktning och stannar.	Åtgärda kraftavstängningen p.g.a. ett hinder.	Ta bort hindret. Kör porten komplett till ändläget port "STÄNGA" med knappen.
	Fel kraftvärde har programmerats eller krafttoleransen är för låg.	Radera kraftvärde och programmera om.
	Skjutomkopplaren är fel inställd.	Ställ in skjutomkopplaren i efterhand, se kapitlet "Idrifttagning - ställa in portens ändlägen STÄNGA + ÖPPNA".
Porten stoppar under öppningen.	Den anslutna ljusbommen har avbrutits och DIP-brytare 1 på ON.	Åtgärda avbrottet och sätt DIP-brytare 2 på ON.

Hjälp vid störningar

Störning	Möjlig orsak	Åtgärder
Drivenheten stänger inte porten.	Strömförsörjningen till ljusbommen har avbrutits.	<ul style="list-style-type: none"> Kontrollera anslutningen. Byt säkring.
	Drivenheten var skild från nätet.	Vid det första kommandot efter att strömförsörjningen är framtagen öppna drivenheten alltid porten komplett.
Drivenheten öppna porten, sedan kommer ingen reaktion mer på ett kommande med knapp eller fjärrkontroll.	Säkerhetsingång har utlösts (t.ex. ljusbommen avbruten).	<ul style="list-style-type: none"> Ta bort hinder från ljusbommen. Reparera ljusbommen. Direktkontaktlisten är inte korrekt påsatt.
	Ändbrytaren "Port STÄNGA" i löpvagnen är defekt.	Byt ut ändbrytaren.
	Den automatiska stängningen är aktivt.	<ul style="list-style-type: none"> Vänta tills den automatiska stängningen stänger porten. Avaktivera den automatiska stängningen, se kapitel "Funktioner och anslutningar - automatisk stängning (DIP 7 + 8)". Ställ in den automatiska stängningens öppettid, se anvisningen till TorMinal.
Drivenheten stänger porten, sedan kommer ingen reaktion mer på ett kommande med knapp eller fjärrkontroll.	Ändbrytaren "Port ÖPPNA" i löpvagnen är defekt.	Byt ut ändbrytaren.
Anslutet varningsljus lyser inte.	Defekt säkring.	Byt ut säkringen, se kapitlet "Underhåll och skötsel - Byta säkring (anslutning varningsljus)".
	Glödlampan är defekt.	Byt ut varningsljusets glödlampa.
Hastigheten vid öppning eller stängning förändras.	Drivenheten startar långsamt och blir sen snabbare.	Mjuk körning, helt normalt.
	Kedjeskenan är smutsig.	Rengör skenan och smörj in på nytt, se kapitlet "Underhåll och skötsel - rengöra kedja och drivskena".
	Kedjeskenan har smorts in med fel olja.	Rengör skenan och smörj in på nytt, se kapitlet "Underhåll och skötsel - rengöra kedja och drivskena".
	Kedjan är felspänd.	Spänn kedjan, se kapitlet "Montering - förmontering inbyggnadsvariant".
Drivenheten avslutar inte programmeringskörningen.	Ändläget är felinställt.	Ställa in ändläget, se kapitlet "Idrifttagning - ställa in portens ändlägen STÄNGA + ÖPPNA".
Det går bara att manövrera porten så länge du håller nere knappen, t.ex. nyckelbrytaren. Drivningen är i dödmandsdrift.	Säkerhetsingång har utlösts (t.ex. ljusbommen avbruten).	<ul style="list-style-type: none"> Ta bort hinder från ljusbommen. Reparera ljusbommen. Direktkontaktlisten är inte korrekt påsatt.
	Drivenheten är inte programmerad. Inget kraftvärde är sparad.	Programmera drivenheten. Se kapitlet "Idrifttagning - Programmera drivenheten".
Endast radiomottagare! Alla LEDs blinkar.	Alla minnesplatser är belagda, max. 112.	<ul style="list-style-type: none"> Radera fjärrkontroller som inte längre behövs. Installera extra radiomottagare.
LED 3.1 eller 3.2 lyser permanent.	Radiosignalen tas emot, ev. är knappen hos en fjärrkontroll defekt eller främmande signal.	<ul style="list-style-type: none"> Ta ut batteriet ur fjärrkontrollen. Vänta tills den främmande signalen försvinner.
LED 3.1 eller 3.2 lyser.	Radiomottagare i programmeringsläge, väntar på en radiokod från en fjärrkontroll.	Tryck på önskad fjärrkontrollsknapp.