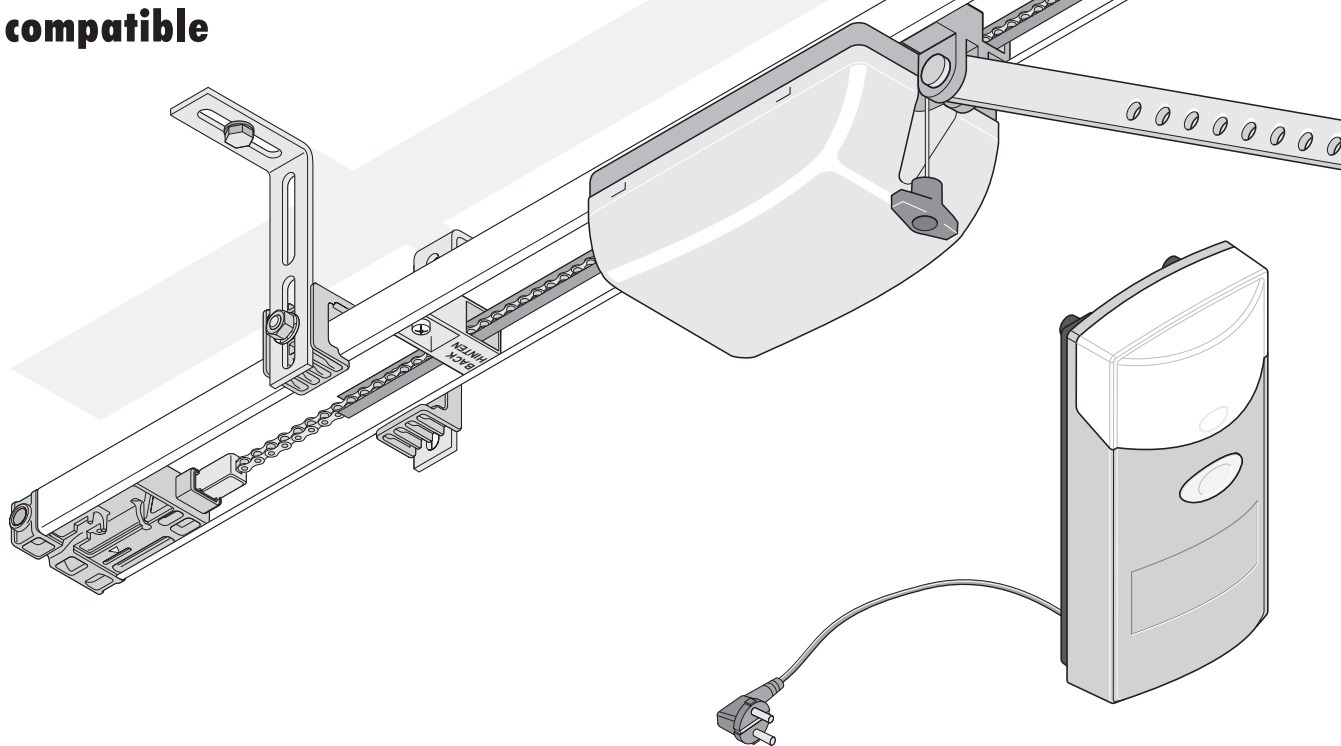


 **HomeLink®**
compatible



duo rapido 650+

H Szerelési és üzemeltetési útmutató

1 - 31



FIGYELEM!

Ez a kapumeghajtás új vezérléssel van felszerelve.

Működése, üzembe helyezése és üzemeltetése erősen különbözik a hasonló kapumeghajtásokétól, pl. duo vision 500, 650, 800.

A termék minden életfázisában gondosan őrizze meg ezt az útmutatót, még akkor is, ha már ismeri a SOMMER Antriebs und Funktechnik GmbH egyéb kapumeghajtásait.

Tartalomjegyzék

Általános adatok	3	Rádióvevő	21
Szimbólumok.....	3	Biztonsági tudnivalók.....	21
Biztonsági tudnivalók	3	Magyarázat a kijelzőhöz és a gombokhoz.....	21
Általános előírások	3	A távirányítók betanítása	22
Raktározási előírások	3	A kézi távirányító gomb törlése a rádióvevőből	22
Üzemeltetési előírások	3	Egy csatorna törlése a rádióvevőből.....	22
Előírások a rádió-távirányításhoz	3	A rádióvevő memóriájának törlése.....	22
Típusábra	3	Külső antenna csatlakoztatás	22
Rendeltetésszerű használat.....	3	2. nyomógomb	22
A kapu megengedett max. méretei *	4	Totmann üzemmód.....	22
Műszaki adatok	4	Funkciók és csatlakozások	23
EU megfelelőségi nyilatkozat.....	4	Általános megjegyzések	23
Szállítási terjedelem	5	Akadályfelismerés (1., 2. + 3. DIP)	23
Beépítési nyilatkozat	6	A meghajtás veselkedési megnyitásnál	23
Szerelési előkészületek	7	A meghajtás viselkedése kapuzárásnál.....	23
Biztonsági tudnivalók	7	Fénysorompó csatlakoztatás (2. DIP).....	23
Szükséges szerszámok	7	A 2. nyomógomb csatlakoztatás (2. DIP).....	23
Személyi védőfelszerelés.....	7	A figyelmeztető lámpa csatlakoztatás (4. DIP).....	23
A személybejáró ajtó biztonsági kapcsoló vagy		Közvetlen kapcsoléc (1. nyomógomb).....	24
kioldózár beszerelése	7	Figyelmeztetési idő (5. DIP).....	24
Szerelés	8	Backjump (6. DIP).....	24
Biztonsági tudnivalók	8	Meghatározott nyitás és zárás (7. DIP).....	24
Kaputípusok és tartozékok*	8	Részleges nyitás (8. DIP).....	25
Szerelési javaslatok	8	Automatikus záródás (7. + 8. DIP).....	25
Beszerelési variációk kiválasztása.....	9	Az automatikus záródás fajtái.....	25
Az A/C beszerelési variáció előszerelése	9	Automatikus záródás beállítása a TorMinallal	26
B beépítési variáció előszerelése.....	10	Külső antenna csatlakoztatás	26
Szerelés (Példa a B variációra).....	11	TorMinal interfész	26
A vezérlőház felszerelése és bekötése	13	Futókocsi vezérlőlemez.....	26
A beszerelési variáció kiválasztása	13	Karbantartás és gondozás	27
A/B beszerelési variáció	14	Fontos megjegyzések	27
C beszerelési variáció.....	14	A láncok és a meghajtás síneinek tisztítása.....	27
A dugaszoló aljzat szerelése.....	15	Izzólámpa cseréje	27
A kiegészítő nyomógomb felszerelése és bekötése	15	Biztosíték cseréje (figyelmeztető lámpa csatlakoztatás).....	27
Üzembe helyezés	17	Rendszeres ellenőrzés.....	28
Biztonsági tudnivalók	17	Egyéb	29
Biztonsági elemek és tartozékok bekötése	17	Leszerelés.....	29
A kapu ZÁRÁS + NYITÁS végállásainak beállítása	17	Ártalmatlanítás	29
A meghajtás betanítása.....	17	Garancia és vevőszolgálat	29
A vészkioldó ellenőrzése.....	18	Hibaelhárítási segédlet	30
Az erőbeállítás ellenőrzése	18	Javaslatok a hibakereséshez	30
A távirányítók betanítása.....	18		
A tájékoztató tábla felszerelése.....	19		
A figyelmeztető tábla felszerelése.....	19		
Üzemeltetés / kezelés	20		
Biztonsági tudnivalók	20		
A kapu nyitása.....	20		
A kapu zárása	20		
A kapumozgatás impulzussorozata.....	20		
Vészkioldás	20		
A vezérlés visszaállítása alaphelyzetbe	20		
Működés közbeni leállítás	21		
Biztonsági leállítás 1 (erőlekapcsolás).....	21		
Biztonsági leállítás 2 (biztonsági bemenet)	21		
Túlterhelés elleni védelem	21		
Áramszünet utáni üzemeltetés.....	21		

Általános adatok

Szimbólumok



FIGYELEM JEL:

Fontos biztonsági előírások!

Figyelem - Az emberek biztonságának érdekében létfontosságú az összes utasítás betartása. Őrizze meg ezeket az útmutatókat!



TÁJÉKOZTATÓ JEL:

Információ, hasznos tudnivaló!

- 1 (1) Az elején vagy a szövegben a megfelelő ábrára utal.

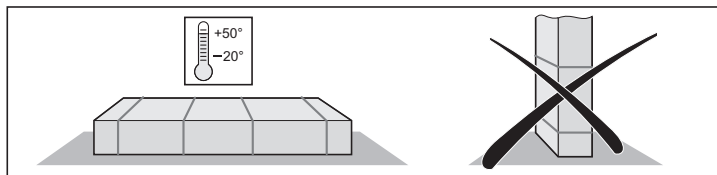
Biztonsági tudnivalók

Általános előírások

- A meghajtás szerelése, üzemeltetése vagy karbantartása csak ennek a szerelési és üzemeltetési utasításnak elolvasása és megértése után, valamint figyelembevételével végezhető.
- A meghajtás szerelését, bekötését és első üzembe helyezését csak megfelelő szakismeretekkel rendelkező személy végezheti.
- Az összes elektromos vezetékét rögzített módon kell elhelyezni, és elmozdulás ellen biztosítani kell azokat.
- A meghajtást csak megfelelően szintbe állított és kiegyensúlyozott kapukra szabad felszerelni. A nem megfelelően szintbe állított kapu komoly sérülést, vagy a meghajtás megrongálódását okozhatja.
- A gyártó nem felel a szerelési és üzemeltetési útmutató figyelmen kívül hagyásából eredő károkért és üzemzavarokért.
- Gondoskodjon arról, hogy ez a szerelési és üzemeltetési útmutató könnyen elérhető helyen legyen a garázsban.
- Az adott országban érvényes balesetvédelmi előírásokat és az érvényes szabványokat figyelembe kell venni és be kell tartani.
- A Munkahelyi Bizottság (ASTA) „Munkahelyek műszaki szabályai ASR A1.7” irányelvét figyelembe kell venni és be kell tartani. (A németországi üzemeltetőkre vonatkozik.)
- Mindig húzza ki a hálózati csatlakozót, mielőtt a meghajtáson munkát végezne.
- Csak a gyártó eredeti pótalkatrészeit, tartozékait és rögzítőelemeit szabad használni.

Raktározási előírások

- A meghajtást csak zárt és száraz helyiségben szabad tárolni -20 - +50 °C szobahőmérsékleten.
- A meghajtást fekvő helyzetben kell tárolni.



Üzemeltetési előírások

- A meghajtást csak biztonságosan beállított erőűréssel szabad üzemeltetni. Az erőűrést olyan alacsony értékre kell beállítani, hogy a záróerő ne okozhasson sérülést.
- Sohasem szabad a mozgó kapuhoz ill. mozgó alkatrészekhez nyúlni.
- A mozgó kaput mindig figyelni kell, és a személyeket mindaddig távol kell tartani, míg a kapu teljesen ki nem nyílik vagy be nem záródik.
- A kapun csak akkor szabad áthajtani, ha az teljesen kinyílt.
- A vészkioldó működtetésekor előfordulhat a kapu ellenőrizetlen mozgása, ha a rugók gyengék, vagy eltörték, vagy ha a kapu súlykiegyenlítettége nem optimális.

- Zúzóadás- és nyírásveszély állhat fenn a kapu mechanikáján vagy a záródó élein.
- Ha a kapuban nincs beépítve személybejáró ajtó, és a garáznak sincs külön bejárata, akkor szereljen fel egy olyan vészkioldót (kioldózárát vagy kioldó bowdent) amit kívülről lehet működtetni.

Előírások a rádió-távírányításhoz

- Csak olyan készülékeket és berendezéseket szabad távvezérelni, amelyeknél a rádióadó és -vevő üzemzavara esetén emberek, állatok vagy tárgyak nem kerülnek veszélybe, vagy ezen veszélyek kockázatát egyéb biztonsági berendezések kizárják.
- A felhasználót tájékoztatni kell arról, hogy azokat a berendezéseket, amelyeknél balesetveszély áll fenn, csak akkor szabad távvezérelni (ha egyáltalán szükség van rá), ha azokra a közvetlen rálátás biztosított.
- A rádió-távvezérlést csak akkor szabad használni, ha a kapu mozgása belátható, és sem személyek, sem tárgyak nincsenek a mozgástartományában.
- A távírányítót olyan helyen kell tartani, hogy például a gyermekek vagy állatok általi véletlen működtetés kizárható legyen.
- A rádió-berendezés üzemeltetője semmilyen védelmet nem élvez az olyan üzemzavarokkal szemben, melyeket más távjelző berendezések és készülékek (pl.: ugyanabban a frekvenciartományban szabályszerűen üzemeltetett rádióberendezések) okoznak. Ha erős zavarok jelentkeznek, forduljon az illetékes távközlési hivatal rádiózavar mérési szolgálatához (rádiólokáció)!
- A távírányítót ne üzemeltesse rádiótechnikai szempontból érzékeny helyen vagy létesítményekben (pl.: repülőtér, kórházban).

Típustábla

- A típustábla a vezérlés házában van elhelyezve.
- A típustáblán a meghajtás pontos típusjelölése és a gyártási dátum (hónap/év) olvasható.

Rendeltetésszerű használat



FIGYELEM, A MEGHAJTÁS KÁROSODHAT!

A kaput nem szabad beállított súlykiegyenlítés (megfeszített rugók) nélkül, meghajtással nyitni vagy zárni. Így ugyanis a motor (hajtómű) megsérül vagy tönkremegy.



VIGYÁZAT ÉLETVESZÉLY!

A kapu kézi működtetéséhez szükséges összes kötelet vagy húzófület le kell szerelni.

- A duo rapido 650+ kapumeghajtás vezérlését másik kapumeghajtás vezérlésére kicserélni tilos! A meghibásodott vezérlést csak a SOMMER Antriebs und Funktechnik GmbH által gyártott, eredeti duo rapido 650+ vezérlésre szabad kicserélni.
- A meghajtás kizárólag kapuk nyitására és zárására szolgál. Egyéb, vagy azon túlmenő használat nem rendeltetésszerűnek minősül. Más jellegű felhasználásból eredő károkért a gyártó nem felel. A kockázatot egyedül az üzemeltető viseli. A garancia ezáltal érvényét veszti.
- A meghajtással automatizált kapuknak meg kell felelniük a jelenleg hatályos szabványoknak és irányelveknek, például EN 12604, EN 12605.
- A meghajtást csak műszakilag kifogástalan állapotban, rendeltetésszerűen, a biztonság és a veszélyek szem előtt tartásával, a szerelési és üzemeltetési útmutatóban foglaltak betartásával szabad használni.
- A biztonságot meghibásodásokat haladéktalanul el kell hártítani.
- A kapunak stabilnak és csavarodásmentesnek kell lennie, azaz nyitáskor és záráskor nem hajolhat vagy csavarodhat el.
- A meghajtás nem tudja kiegyenlíteni a kapu hibáit vagy hibás beszerelését.
- A meghajtást csak száraz helyiségben és robbanásveszélytől mentes területen szabad használni.
- A meghajtást nem szabad agresszív légköri helyiségekben (pl. magas sótartalmú levegő) használni.

Általános adatok

A kapu megengedett max. méretei *

	duo rapido 650+	Egység
Max. szélesség		
Szekcionált kapu	5000	mm
Oldalszekcionált vagy oldalra nyíló lamellás kapu		
• sín 2600	2350	mm
• sín 3000	2750	mm
• sín 3400	3150	mm
Kb. magasság		
Szekcionált kapu		
• sín 2600	2350	mm
• sín 3000	2750	mm
• sín 3400	3150	mm
Oldalszekcionált vagy oldalra nyíló lamellás kapu	3000	mm
Bekapcsolási időtartam	15	%

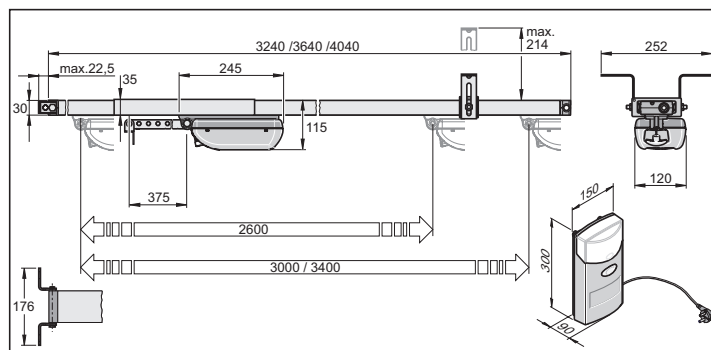
* A kapu megfelel az EN 12604 és EN 12605 szabványoknak.

Műszaki adatok

	duo rapido 650+	Egység
Névleges feszültség	230	V/AC
Névleges frekvencia	50 / 60	Hz
Világítás	max. 32 V, max. 18 W, BA 15s	
Alkalmazási hőmérsékleti tartomány	-20 - +50	°C
Védettség	IP 20	
A munkahelyet érintő zajkibocsátási érték	< 75 dBA - csak a meghajtás	
Max. húzó- és nyomóerő	650	N
Névleges húzóerő	195	N
Névleges áramfelvétel	0,7	A
Névleges teljesítményfelvétel	150	W
Max. sebesség	240	mm/s
Teljesítményfelvétel készenléti üzemben	~ 2	W
Súly:		
sín 2600	16,0	kg
sín 3000	17,4	kg
sín 3400	18,4	kg
Csomagolás (Ho x Szé x Ma):		
Meghajtás	790 x 160 x 160	mm
sín 2600	1665 x 160 x 50	mm
sín 3000	1860 x 160 x 50	mm
sín 3400	2060 x 160 x 50	mm

Az erőkorlátozás, 1. és 2. biztonsági bemenet megfelelnek a "c" Performance Level, 2. kategóriának.

duo rapido 650+



EU megfelelési nyilatkozat

A SOMMER Antriebs- und Funktechnik GmbH ezennel kijelenti, hogy a duo rapido 650+ kapumeghajtás és a SOMMER Antriebs und Funktechnik GmbH távirányítója az 1999/5/EK irányelvek alapvető követelményeivel és a többi vonatkozó rendelkezésével összhangban van.

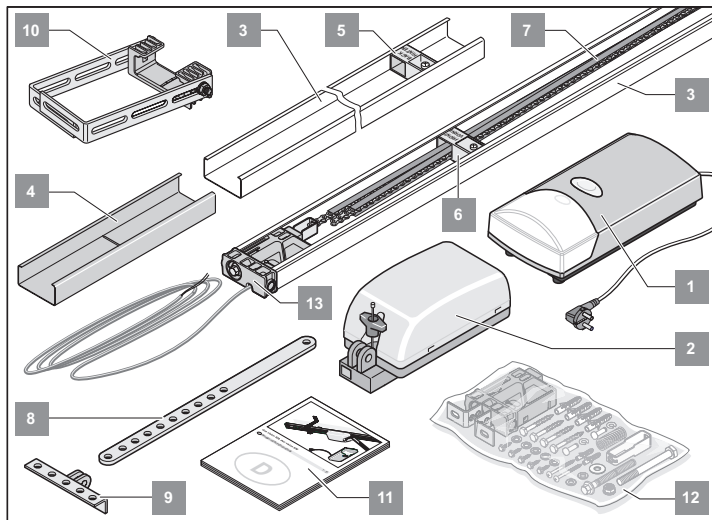
A megfelelési nyilatkozat az alábbi címen található:
www.sommer.eu/mrl

Általános adatok

Szállítási terjedelem

A szállítási terjedelem a meghajtás kivitelétől függően változhat.

1. csomag



Tétel	Megnevezés	Mennyiség
1.	Vezérlőház (nyomógomb, hálózati kábel, világítás)	1
2.	Futókocsi (láncsatorna)	1
3.	C-sín (bevonat nélkül)	2
4.	Túlnyúló darab (bevonat nélkül)	1
5.	Végállás ütköző, hátul "H"	1
6.	Végállás ütköző, elől „V”	1
7.	Lánc a láncsatornában	1
8.	Tolórúd	1
9.	Kapuvasalat szögvas	1
10.	Mennyezeti felfüggesztés	1
11.	Szerelési és üzemeltetési útmutató	1
12.	Szerelőzacskó	1
13.	Végzáró elem vezérlővezetékekkel (hossz 5.000 mm)	1

Beépítési nyilatkozat

a részben kész gép beépítéséhez
a gépi berendezésekre vonatkozó 2006/42/EK irányelv II. melléklete 1. részének B pontja szerint

SOMMER Antriebs- und Funktechnik GmbH
Hans-Böckler-Straße 21 - 27
73230 Kirchheim unter Teck
Németország

cég kijelenti, hogy a vezérlés

duo rapido 650⁺

a duo rapido 650⁺ jelöléstől kezdve a 2006/42/EK gépekre vonatkozó irányelv követelményeinek megfelel, és egy kapuberendezésbe való beépítésre tervezett.

- Az I. melléklet következő alapvető biztonsági előírásait alkalmazták és tartották be:

- Általános alapelvek 1. pont

- 1.2 A vezérlőrendszerek biztonsága és megbízhatósága
I. biztonsági bemenet 7. + 8. kapcsok: 2. kategória/PL C
Belső erőkorlátozás 2. kategória/PL C
Biztonsági kategóriák az EN 13849 - 1:2008 szabvány szerint

- Megfelel a 89/106/EK építési termékekre vonatkozó irányelvnek.
Az üzemi erők első vizsgálatát egy elismert vizsgáló intézettel együtt végeztük el. Ennél a harmonizált EN 13241-1, EN 12453 és EN 12445 szabványokat alkalmaztuk. A vizsgált kombinációk megtalálhatók a www.sommer.eu internetoldalon a „Referencialista” táblázatban.
- Megfelel a 2006/95/EK kiefeszültségre vonatkozó irányelvnek.
- Megfelel a 2004/108/EK elektromágneses összeférhetőségre vonatkozó irányelvnek.
- A műszaki dokumentációt a VII. melléklet B. pontja szerint készítettük.

A termék csak akkor vehető üzembe, ha megállapították, hogy a kapuberendezés a gépekre vonatkozó irányelv követelményeinek megfelel.



Kirchheim, 2012.06.27.

felelős személy

Jochen Lude
A dokumentáció elkészítéséért

Szerelési előkészületek

Biztonsági tudnivalók



FIGYELEM!

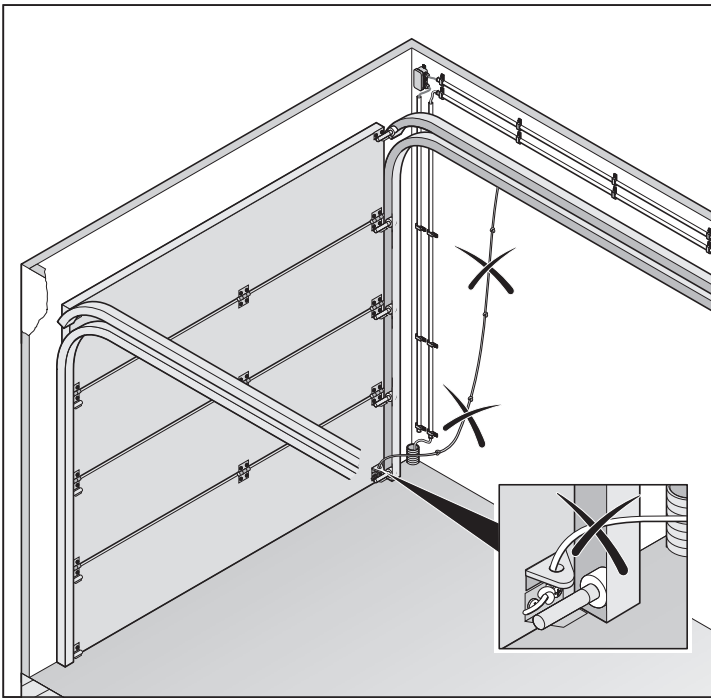
Fontos utasítások a biztonságos szereléshez. Minden szerelési utasítást be kell tartani. A hibás szerelés súlyos sérülésekhez vezethet!

- A mellékelt hálózati kábelt tilos lerövidíteni vagy meghosszabbítani.
- Az áramforrás feszültségének meg kell felelnie a meghajtás típus tábláján megadott feszültségnek.
- Az összes külső csatlakoztatású eszköznek az érintkezők biztonságos leválasztásával kell rendelkeznie a hálózati feszültségellátásukkal szemben az IEC 60364-4-41 szerint.
- A meghajtás aktív alkatrészeit (feszültség alatt álló alkatrészeket, pl. C-sínt) nem szabad összekötni a földeléssel, valamint más áramkörök aktív alkatrészeivel vagy védővezetékeivel.
- A külső eszközök vezetékének elvezetésekor figyelembe kell venni az IEC 60364-4-41 szabványt.

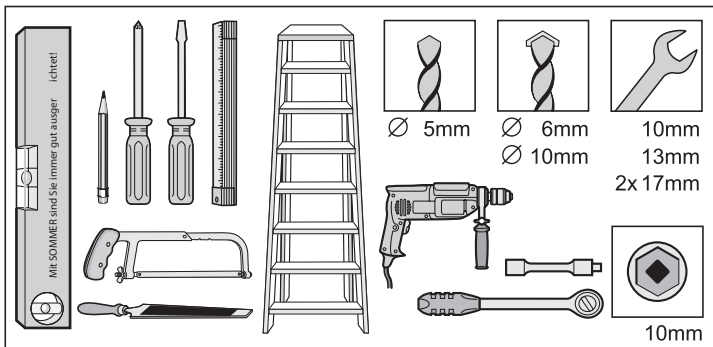


FIGYELEM, ÉLETVESZÉLY!

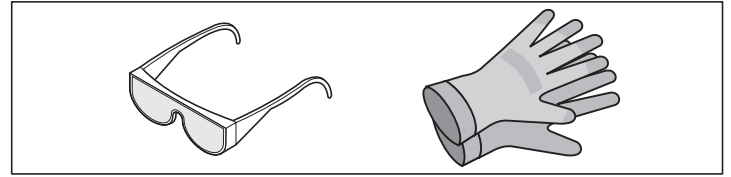
A kapu működtetéséhez szükséges köteleket vagy húzófület le kell szerelni.



Szükséges szerszámok



Személyi védőfelszerelés



- Védőszemüveg (a fúráshoz).
- Munkakesztyű (például lefűrészelt perforált fémszalag megfogásához).

A személybejáró ajtó biztonsági kapcsoló vagy kioldózár beszerelése

- A kapuban van személybejáró ajtó, de nincs hozzá biztonsági kapcsoló.
 - ⇒ Szereljen be a személybejáró ajtóhoz biztonsági kapcsolót (lásd a tartozékok leírását).
- A kapuban nincs személybejáró ajtó és a garázsban sincs egy másik bejárat.
 - ⇒ Szereljen be egy kioldózarat vagy kioldó bowdent a kívülről történő kioldáshoz (lásd a tartozékok leírását).

Szerelés

Biztonsági tudnivalók

FIGYELEM!
Fontos utasítások a biztonságos szereléshez. Minden szerelési utasítást be kell tartani. A hibás szerelés súlyos sérülésekhez vezethet!

FIGYELEM!
A szerelés után feltétlenül ellenőrizze, hogy a meghajtás megfelelően van-e beállítva és irányt vált-e, ha az egy 50 mm magas, talajon lévő akadályba ütközik.

- A meghajtás szerelését, bekötését és első üzembe helyezését csak megfelelő szakismeretekkel rendelkező személy végezheti.
- A kaput csak akkor szabad mozgatni, ha nincsenek emberek, állatok vagy tárgyak a mozgástartományban.
- A gyermekeket, mozgássérülteket vagy állatokat a kaputól távol kell tartani.
- A rögzítőfuratok fúrásakor viseljen védőszemüveget.
- Fúrás közben takarja le a meghajtást, hogy ne juthasson szennyeződés a meghajtásba.

FIGYELEM
A falaknak, mennyezetnek szilárdnak és stabilnak kell lenniük. A meghajtást csak megfelelően szintbe állított kapukra szabad felszerelni. A nem megfelelően szintbe állított kapu súlyos sérülést okozhat.

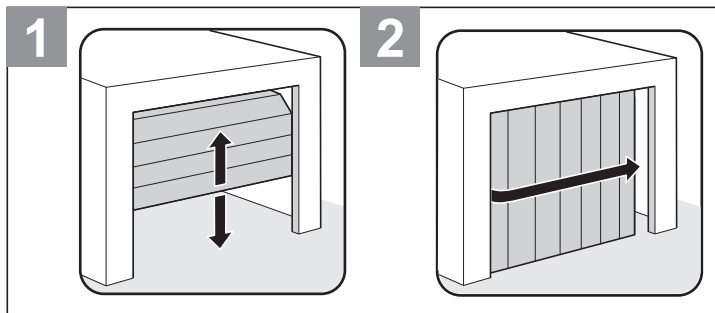
- A kapuknak megfelelő szilárdsággal kell rendelkezniük, mivel nagy húzó- és nyomóerőnek lesznek kitéve. A könnyű műanyag vagy alumínium kapukat a beszerelés előtt szükség esetén meg kell erősíteni. Kérje ki a szakkereskedő tanácsát.
- Távolítsa el vagy tegye működésképtelenné a kapu reteszelő szerkezeteit.
- Csak engedélyezett rögzítőanyagot (pl. tiplit, csavart) használjon. A mennyezet és a falak anyagához alkalmas rögzítőelemeket használjon.
- Ellenőrizze a kapu könnyű futását.
- A kapu erejét ki kell egyenlíteni.

TESZTELÉS:
Nyissa ki kézzel félig a kaput. Ebben az állásban meg kell állnia. Ha a kapu felfelé vagy lefelé elmozdul, mechanikusan utána kell állítani. Kérje ki a szakkereskedő tanácsát.

Ellenőrizze a mozgó kapu legmagasabb pontja (THP, lásd a 11. ábrát) és a mennyezet közötti távolságot. A THP és a C-sín alsó éle közötti távolság legalább 5 mm és legfeljebb 65 mm lehet, miközben a tolórúd max. 30°-os szögben állhat (lásd a 11. ábrát). Ha a távolság ennél kisebb, a meghajtást hátrébb kell helyezni és hosszabb tolórúdat kell felszerelni. Tanácsért forduljon a szakkereskedőhöz.

Kaputípusok és tartozékok*

* A tartozékok nem képezik a szállítási terjedelem részét.



Sz.	Kaputípus	Tartozékok
1	Szekcionált kapu egyszerű vezetősínnel	Szekcionált kapuvasalat bumeráanggal*
1	Szekcionált kapu dupla vezetősínnel	Szekcionált kapuvasalat bumeráng nélkül
2	Oldalra nyíló szekcionált kapu	Forduljon a szakkereskedőhöz.

Szerelési javaslatok

- A szerelés előtt ellenőrizze a szállítási terjedelem tartalmát, így valamely alkatrész hiánya esetén időt és felesleges munkát takaríthat meg.
- A szerelést két személy gyorsan és biztonságosan végezheti.
- Ügyelni kell arra, hogy a kapu ne csavarodjon el és ne szorulhasson meg a vezetősínekben.

ELLENŐRZÉS:
Fogja meg a kaput azon a ponton, ahova felszerelnie a meghajtást, és kézzel többször nyissa ki, majd csukja be. Ha a kapu így könnyen működtethető (az előírt erő betartásával), akkor a meghajtás felszerelhető.

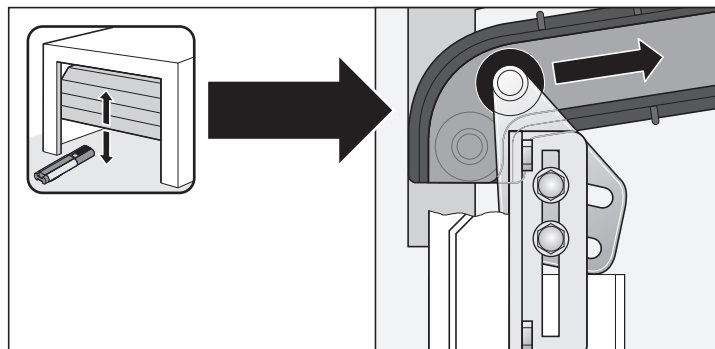
Vészkioldás

A külön bejáratral nem rendelkező garázsnál (pl. személybejáró ajtónál), a meghajtás vészkioldójának működtetését kívülről kell biztosítani. Ezért a vészkioldót egy kioldó bowdennel vagy kioldózárral ki kell vezetni. Ennél legyen mindig bekapcsolva a backjump (6. DIP kapcsoló ON). Lásd a „Funkciók és csatlakozások - Backjump (6. DIP)” című fejezetet.

További impulzusadók: távirányító, Funkcody rádiós távirányítás, beltéri rádiós nyomógomb és kulcs-nyomógomb. A távirányítónál, Funkcody rádiós távirányításnál vagy a rádiós nyomógombnál nincs szükség a meghajtáshoz csatlakozókábel kiépítésére. Ezzel kapcsolatban érdeklődjön a szakkereskedőnél.

A szekcionált kapu felső görgőinek beállítása

MEGJEGYZÉS:
Motorosan mozgatott kapuk esetében a felső görgőket úgy kell beállítani, hogy azok a kapu zárt helyzetében a vezetősín íve felett legyenek.



Szerelés

Beszereési variációk kiválasztása



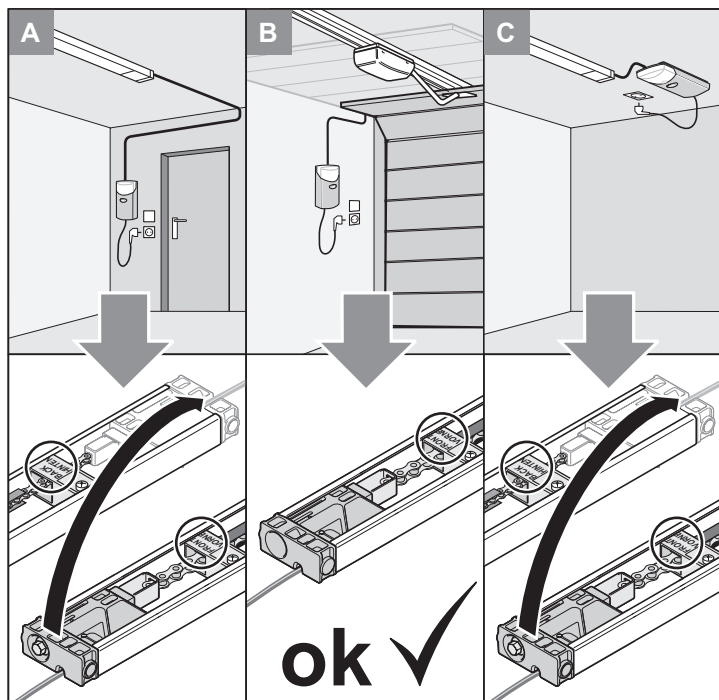
MEGJEGYZÉS!

Válassza ki a kívánt beépítési változatot. Az (A/C) beszerelési variáció esetén az áram hozzávezetést át kell szerelni!



FIGYELEM!

A műanyag lánccsatorna nem csomagolás – ne távolítsa el! Ügyelni kell arra, hogy a lánc legyen mindig bepattintva a lánccsatornába és a lánccsatorna összes alkatrésze legyen egyszintben összetolva.



Az A/C beszerelési variáció előszerelése



MEGJEGYZÉS!

A csomagolást az országban érvényes előírásoknak megfelelően hulladékkezelje.

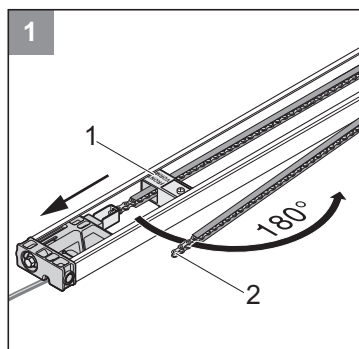
Nyissa ki a csomagot és ellenőrizze a szállítási terjedelmet.



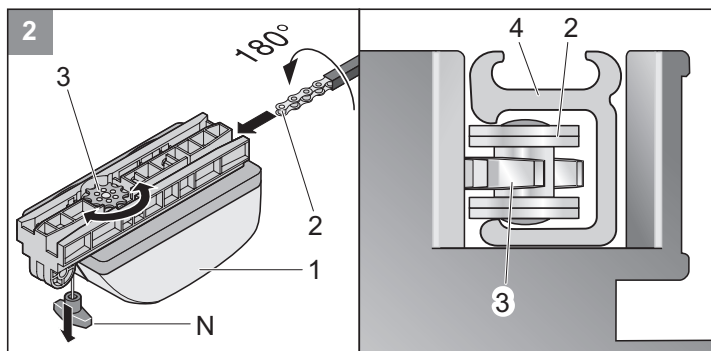
FIGYELEM!

Ügyelni kell arra, hogy az alkatrészek ne legyenek közvetlenül a kemény alapon. A védelmük céljából helyezzen alájuk kartont, takarót vagy egyéb puha anyagot.

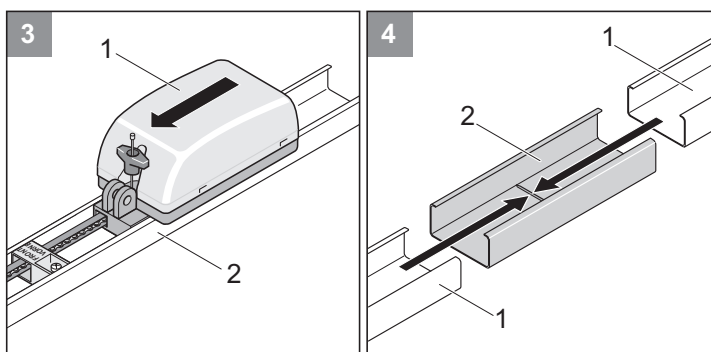
Vegye ki a meghajtást a csomagolásból.



1 Oldja a végállás ütközőt (1) és tolja el a nyíl irányába, nyissa ki a lánccsatornát (2).

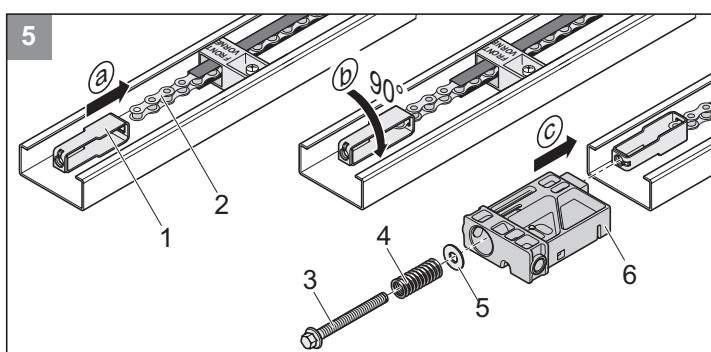
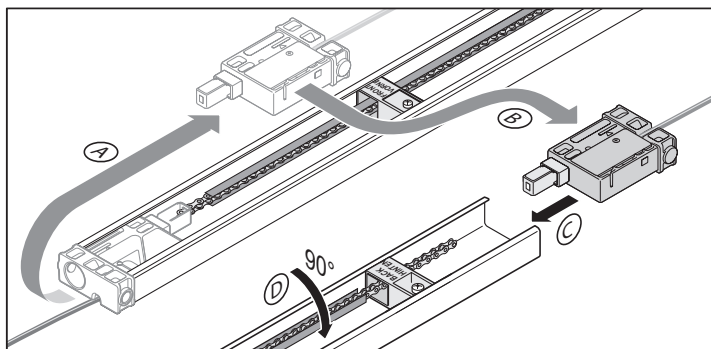


2 Tolja fel a futókocsit (1) a láncre (2) a lánccsatorna (4) segítségével. A lánc (2) közben beleakaszódik a lánckerékbe (3). Amennyiben a lánckerék (3) nem forogna, húzza meg egyszer a vészkioldót (N). A futókocsi (3) reteszelt kioldott.



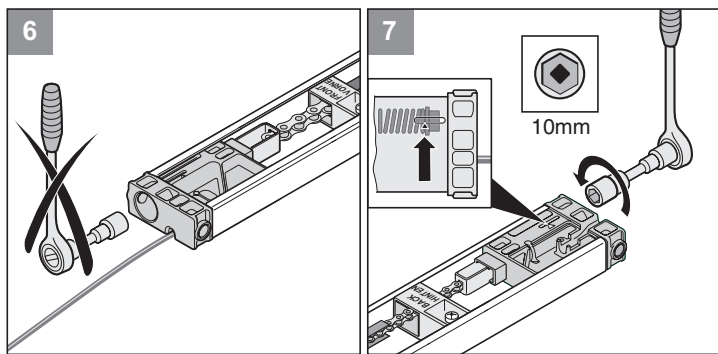
3 Vezesse be a futókocsit a lánccal (1) együtt a "V" végállás ütközővel (2) ellátott C-sínbe. A végállás ütköző ("V") hegye mutasson a futókocsi felé.

4 A két sínt (1) tolja össze a közttes darabban (2) az ütközési pontig. Ezzel létrejött a folyamatos sín. A sínek összetolásakor ügyelni kell arra, hogy a láncot a végállás ütközőn („H”) keresztül vezesse. A végállás ütköző hegye ("H") mutasson a futókocsi (1) felé.



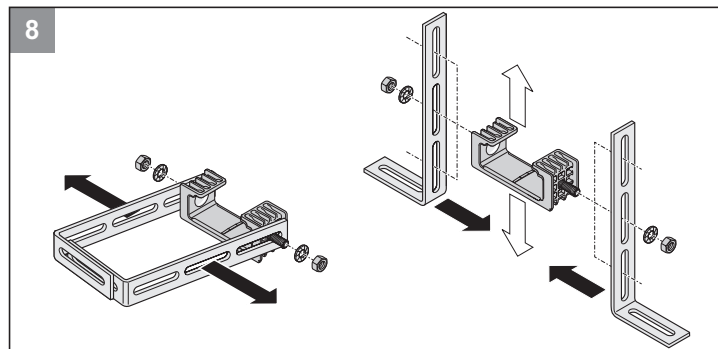
5 a) A feszítőelemet (1) akassza be a láncre (2)
b) A feszítőelemet fordítsa el 90°-kal.
c) Tolja be a végzáró elemet (6) a sínbe és tolja át rajta a feszítőelemet. A feszítőcsavarra (3) helyezze rá az alátétet (5) és a rugót (4), majd csavarja be a feszítőcsavart (3) a feszítőelembe.

Szerelés

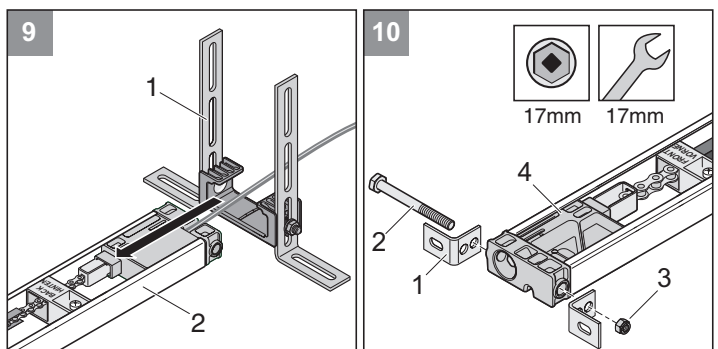


6 Itt nem kell feszíteni, gyárilag előfeszített.

7 Feszítse a láncot a jelölésig (nyíl).



8 Szerelje le a két acélderékszöveget (1) a mennyezeti felfüggesztésről (2) és az anyával (4) és fogazott tárcsával (3) együtt az ábrán látható módon szerelje a mennyezeti felfüggesztésre.



9 Tolja fel a mennyezeti felfüggesztést (1) a C-sínre (2).

10 Rögzítse a betoló darabon (4) a két végzáró elemet (2) a csavarral (1) és az anyával (3), de ne húzza meg teljesen.

B beépítési variáció előszerelése



MEGJEGYZÉS!

A csomagolást az országban érvényes előírásoknak megfelelően hulladékkezelje.

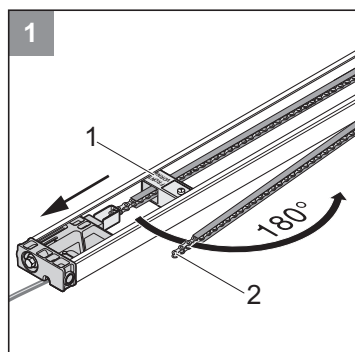
Nyissa ki a csomagot és ellenőrizze a szállítási terjedelmet.



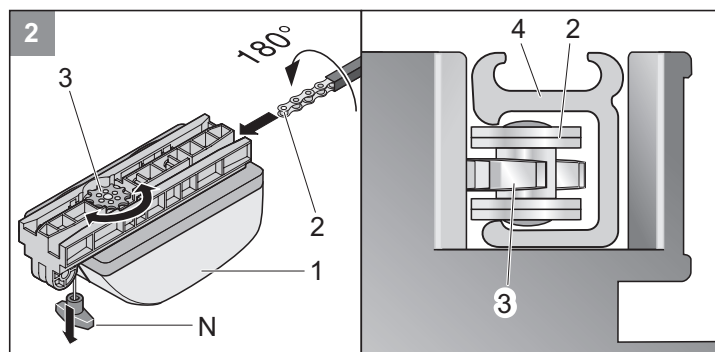
FIGYELEM!

Ügyelni kell arra, hogy az alkatrészek ne legyenek közvetlenül a kemény alapon. A védelmük céljából helyezzen alájuk kartont, takarót vagy egyéb puha anyagot.

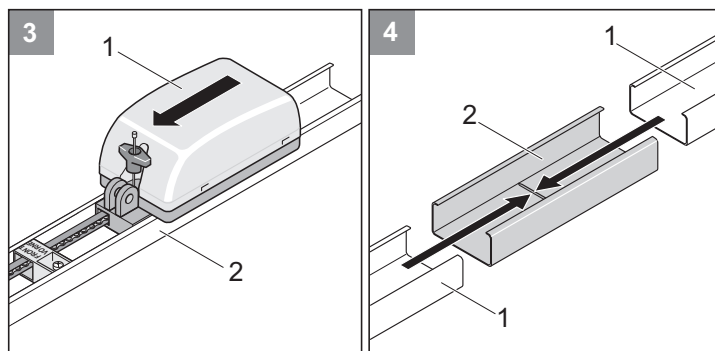
Vegye ki a meghajtást a csomagolásból.



1 Oldja a végállás ütközőt (1) és tolja el a nyíl irányába, nyissa ki a láncsatornát (2).



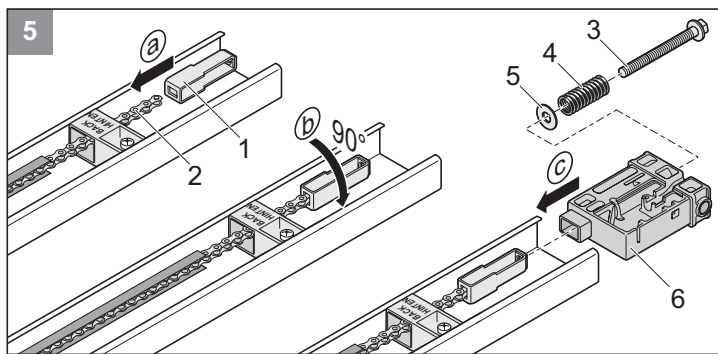
2 Tolja fel a futókocsit (1) a láncra (2) a láncsatorna (4) segítségével. A lánc (2) eközben beleakaszódik a lánckerékbe (3). Amennyiben a lánckerék (3) nem forogna, húzza meg egyszer a vészkioldót (N). A futókocsi (3) reteszeltése kioldott.



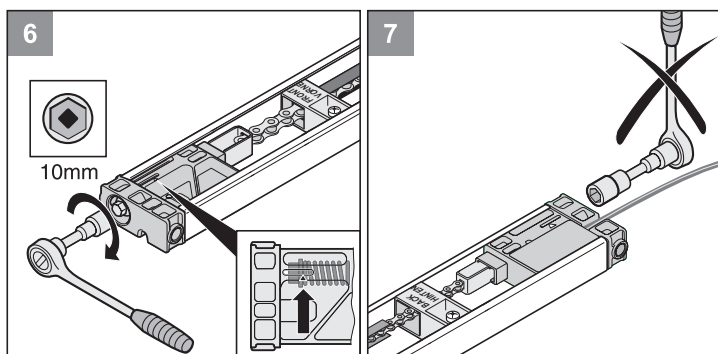
3 Vezesse be a futókocsit a láncsal (1) együtt a "V" végállás ütközővel (2) ellátott C-sínbe. A végállás ütköző ("V") hegye mutasson a futókocsi felé.

4 A két sínt (1) tolja össze a köztes darabban (2) az ütközési pontig. Ezzel létrejött a folyamatos sín. A sínek összetolásakor ügyelni kell arra, hogy a láncot a végállás ütközőn („H”) keresztül vezesse. A végállás ütköző hegye („H”) mutasson a futókocsi (1) felé.

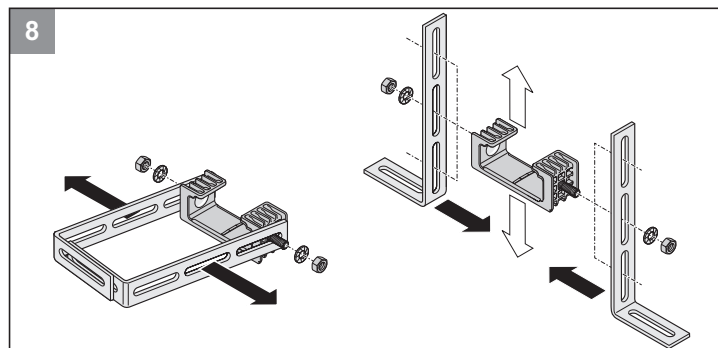
Szerelés



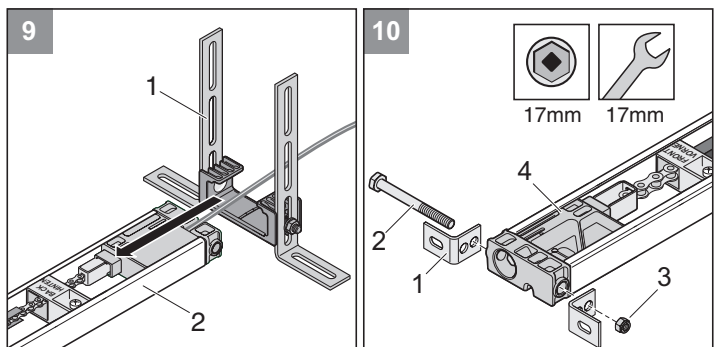
- 5** a) A feszítőelemet (1) akassza be a láncba (2)
 b) A feszítőelemet fordítsa el 90°-kal.
 c) Tolja be a végzáró elemet (6) a sínbe és tolja át rajta a feszítőelemet. A feszítőcsavarra (3) helyezze rá az alátétet (5) és rugót (4), majd csavarja be a feszítőcsavart (3) a feszítőelembe.



- 6** Feszítse a láncot a jelölésig (nyíl).
7 Itt nem kell feszíteni, gyárilag előfeszített.



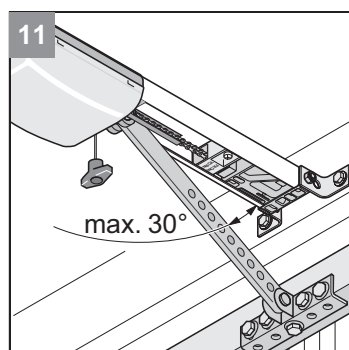
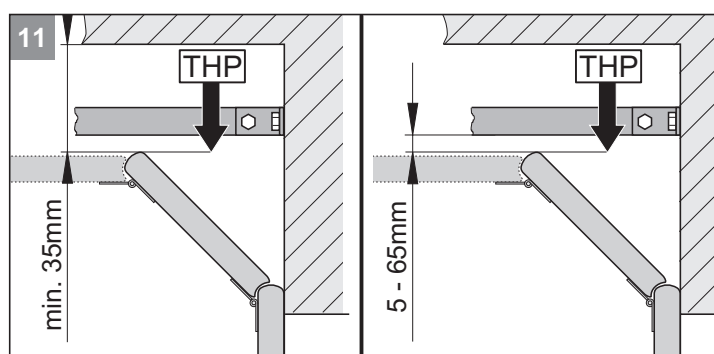
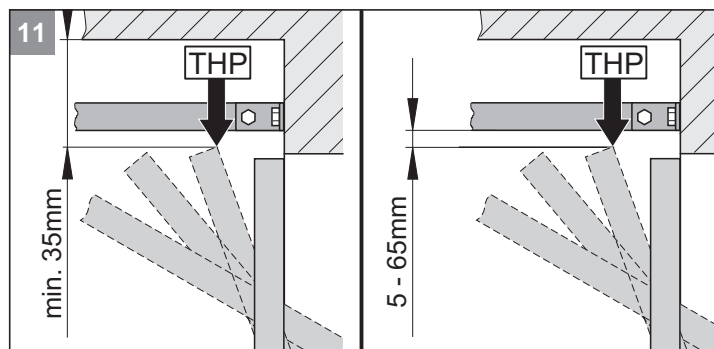
- 8** Szerelje le a két acélderékszöveget (1) a mennyezeti felfüggesztésről (2) és az anyával (4) és fogazott tárcsával (3) együtt az ábrán látható módon szerelje a mennyezeti felfüggesztésre.



- 9** Tolja fel a mennyezeti felfüggesztést (1) a C-sínre (2).
10 Rögzítse a betoló darabon (4) a két végzáró elemet (2) a csavarral (1) és az anyával (3), de ne húzza meg teljesen.

Szerelés (Példa a B variációra)

FIGYELEM!
 Használjon biztonságos és stabil létrát!

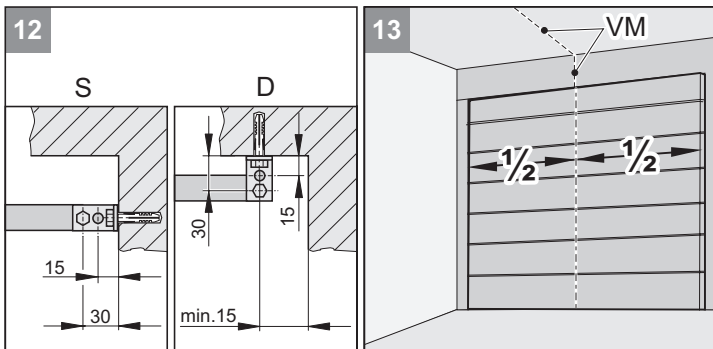


i **MEGJEGYZÉS**
 Ha a C-sín alsó éle és a mennyezet közötti távolság meghaladja a 245 mm-t, a mennyezeti felfüggesztést toldja meg (perforált fémszalaggal).

i **MEGJEGYZÉS**
 Vegye figyelembe, hogy a távolság csökkenhet, ha a kapu közepére egy kapufogantyút szereltek. A kapunak könnyen kell járnia.

11 A kapu legfelső pontjának (THP) megállapítása:
 Nyissa a kaput és mérje meg a legkisebb távolságot (min. 35 mm) a kapu felső éle és a mennyezet között. A THP és a C-sín alsó éle közötti távolság legalább 5 mm és legfeljebb 65 mm lehet, miközben a tolórúd zárt kapunál max. 30°-os szögben állhat.

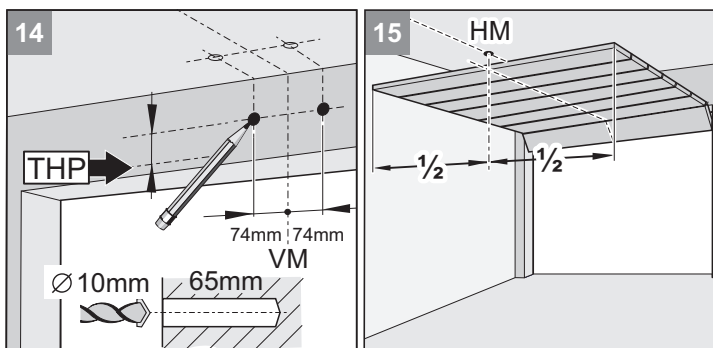
Szerelés



12 **MEGJEGYZÉS!**
Mennyezetre történő szerelésnél (D), amennyiben lehet, a 15 mm térközü furatokat használja. Ez csökkenti a rögzítő szögvas kibillenésének veszélyét.

12 A meghajtás az áthidalóra (S) vagy a mennyezetre (D) szerelhető fel.

13 Mérje ki a kapu közepét elől (VM), és jelölje be a kapun és az áthidalón vagy a mennyezeten.

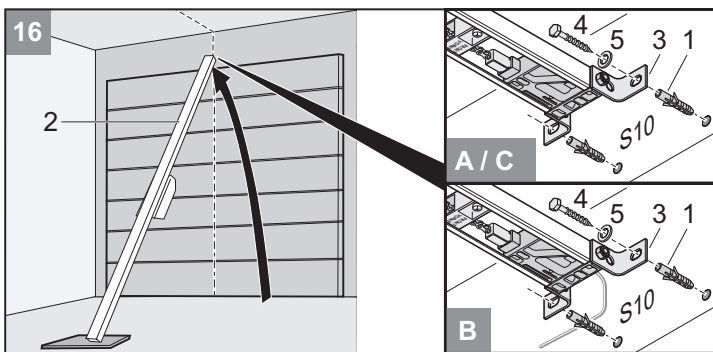


14 Jelölje be a furatokat az áthidalóra vagy a mennyezetre a kapu közepétől (VM) 74 mm-re jobbra és balra azonos magasságban (vegye figyelembe a 9. képet). Készítsen két furatot (Ø 10 x 65 mm mély).

14 **MEGJEGYZÉS!**
A fúráskor viseljen védőszemüveget! Figyelni kell a mennyezet falvastagságára, különösen az előre gyártott betongarázsoknál.

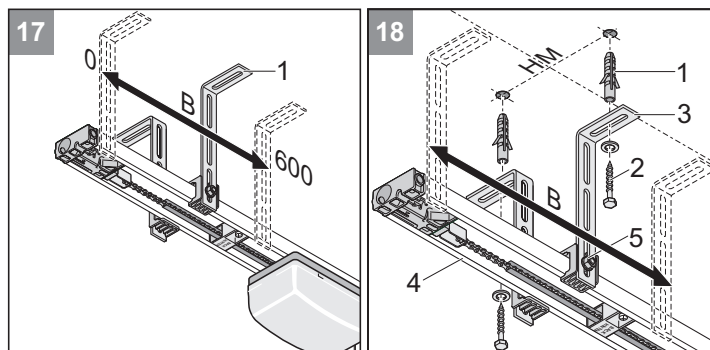
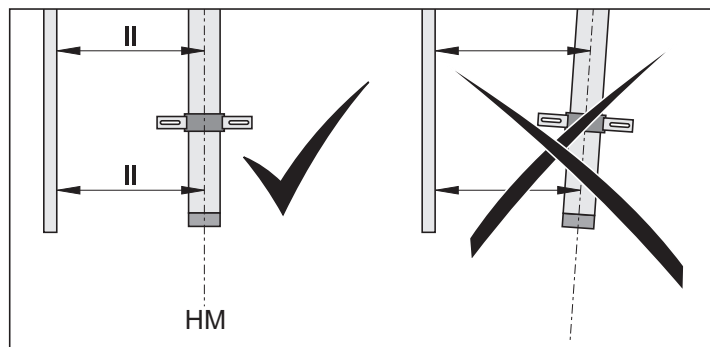
15 Nyissa ki a kaput. Vigye át a jelölést a kapu közepéről a mennyezetre (HM). Zárja a kaput.

15 **MEGJEGYZÉS!**
Védje a sít a sérülésektől!



16 Helyezze be a tiplit (1). Elöl emelje meg a meghajtást (2). Csavarja fel az áthidaló rögzítőt (3) elől két csavarral (4) és alátéttel (5).

FIGYELEM!
A meghajtást mindig párhuzamosan kell beszerelni a kapu futósíneivel.



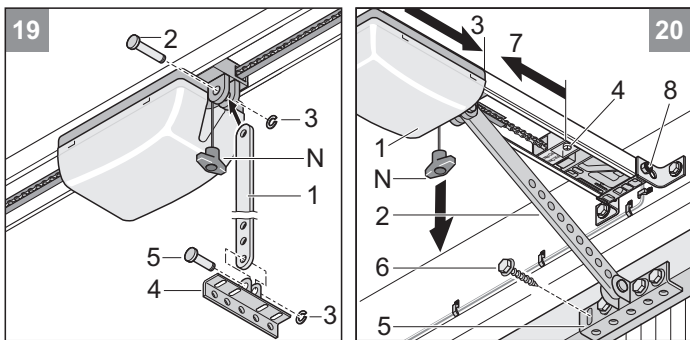
17 Emelje meg a meghajtást.
Állítsa be a mennyezeti felfüggesztést (1). Ennek lehetőleg a (B = 0...600 mm) tartományban kell elhelyezkednie.

18 A meghajtást hátul a kapu középhez (HM) vízszintesen kell beállítani. Jelölje be a furatokat. Készítsen két furatot (Ø 10 x 65 mm mély).

18 **MEGJEGYZÉS!**
A fúráskor viseljen védőszemüveget! Figyelni kell a mennyezet falvastagságára, különösen az előre gyártott betongarázsoknál.

Helyezze be a tiplit (1). A két csavart (2) az alátéttel (3) együtt helyezze rá. Húzza meg a csavarokat (2).
Állítsa be a C-sín (4) magasságát (pl. vízmértékkel). Ha szükséges, helyezze át a csavarokat (5). Húzza meg a csavarokat (5).

Szerelés

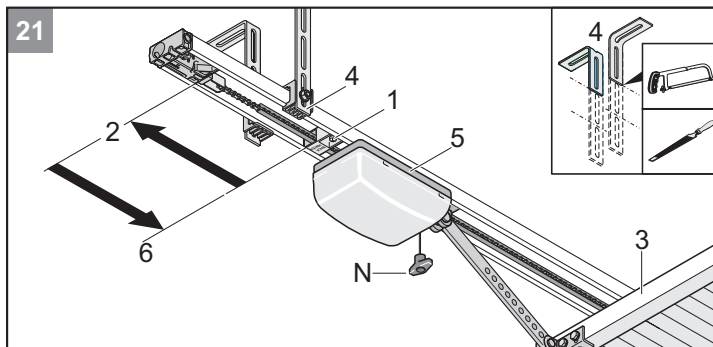


- i** **MEGJEGYZÉS**
A kapu anyagának megfelelő csavarokat használjon.
A fúráskor viseljen védőszemüveget!

19 A tolórúd (1) felszerelése:
Helyezze be a hosszú csapszeget (2) és tolja rá a szorítókapcsot (3).
A rövid csapszeggel (5) rögzítse a kapurögzítő lemezt (4) a tolórúdra (1) és tolja rá a szorítókapcsot (3).

20 Húzza meg egyszer a vészkioldó kötelet (N). A futókocsi (1) reteszelése kioldott. Húzza meg a csavart (8) az áthidaló rögzítőn.
Tolja egészen előre (3) a futókocsit (1) a tolórúddal (2). Szükség esetén oldja ehhez a végállás ütközőt (4).
A kapurögzítő lemezt (5) állítsa be a kapu közepére (VM) és jelöljön be 5 furatot. Készítsen 5 furatot (Ø 5 mm).

Csavarjon be 5 db hatlapfejű csavart (6) és húzza meg.
Oldja a végállás ütközőt (4) és tolja rá egészen a futókocsira (7).
Húzza meg a végállás ütköző (4) csavarját.



- i** **MEGJEGYZÉS**
A túlnyúló mennyezeti felfüggesztést (4) rövidítse le (pl. fűrészelve le és sorjázva).

21 A hátsó végállás ütközőt (1) oldja és tolja teljesen hátra az ütközésig (2). Nyissa ki kézzel a kaput (3).
A végállás ütközőt (1) tolja rá egészen a futókocsira (5). Húzza meg a végállás ütköző (1) csavarját.

A vezérlőház felszerelése és bekötése

A beszerelési variáció kiválasztása



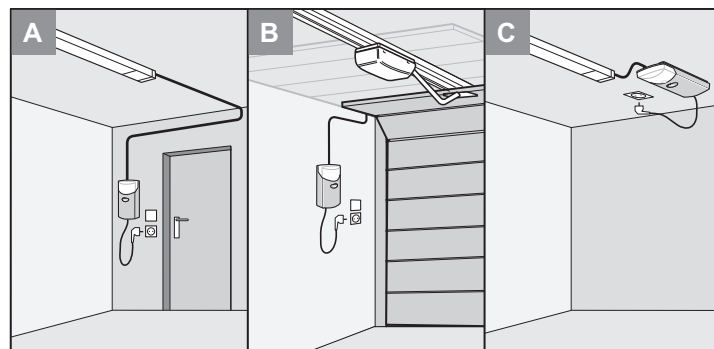
FIGYELEM!

A helyhez kötött vezérlő- vagy szabályozókészülékeket a kapu látótávolságában kell elhelyezni. Nem lehetnek azonban a mozgó alkatrészek közelében, és legalább 1,6 m magasságban kell őket felszerelni.



MEGJEGYZÉS!

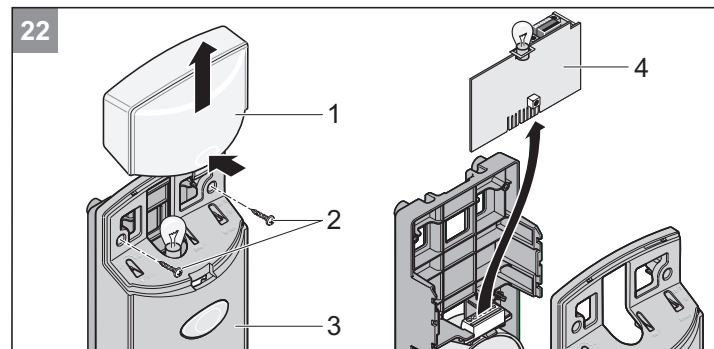
A kábelt mindig jól kell rögzíteni. A kábelt úgy kell elhelyezni, hogy az áram hozzáférésének kizárása az A variáció esetén lehetséges legyen (hurkosan kell elhelyezni, ha a kábelt derékszögben kell a C-sínhez vezetni).



FIGYELEM!

Áramütés veszélye!

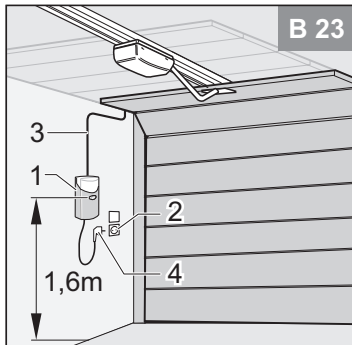
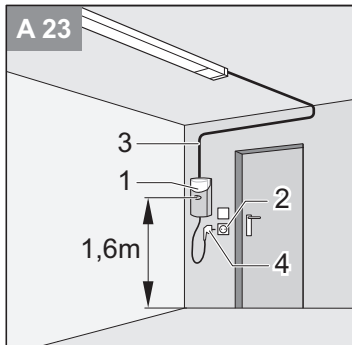
A vezérlést (4) csak a külső peremen rögzítse!
Ne nyúljon az elektronikus alkatrészekhez!



22 Vegye le a lámpaburát (1). Oldja ki a csavarokat (2) és vegye le a burkolatot (3), szerelje ki a vezérlést (4).

Szerelés

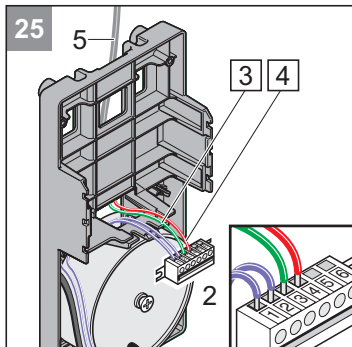
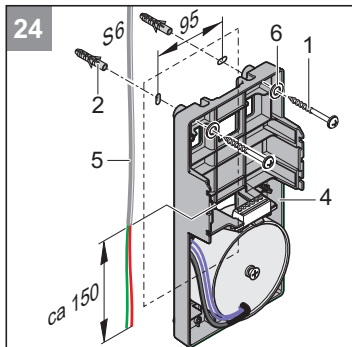
A/B beszerelési variáció



23 Válassza ki a vezérlőház (1) megfelelő helyét egy már meglévő dugaszoló aljzat (2) közelében. Minimális szerelési magasság a padlótól: 1,6 m.

FIGYELEM!
Vegye figyelembe a vezérlőház (1) beépítési helyzetét. Vegye figyelembe, hogy a vezérlővezeték (3) megengedett maximális hossza 6900 mm. Ne hosszabbítsa meg!

23 Szerelje fel a vezérlőház (1) vezérlővezetékét (3) (24 V) a garázsban. Még ne dugja be a hálózati csatlakozót (4)!



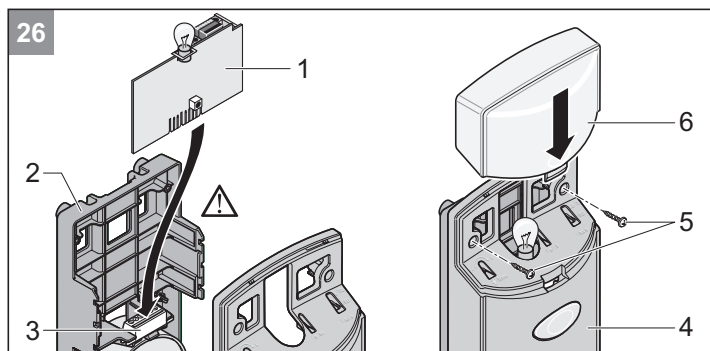
FIGYELEM!
Ügyeljen rá, hogy ne fúrja át a dugaszoló aljzat tápvezetékét! Még ne dugja be a hálózati csatlakozót!

24 Készítsen 2 (Ø 6 x 40 mm mély) furatot. Helyezze be a tipliket (2) a furatokba.

Rögzítse a vezérlőházat 2 csavarral (1) és 2 alátéttel (6), igazítsa be, majd húzza meg a csavarokat.

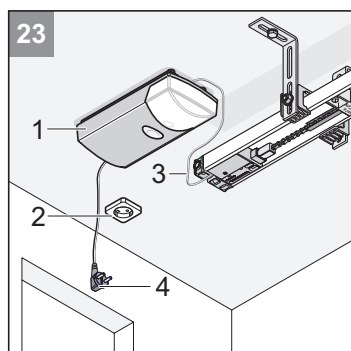
25 Vezesse be a vezérlővezeték (5) végét a vezérlőházba (4) annak hátoldalán keresztül.

Csatlakoztassa a vezérlővezeték (5): a 3 jelzésű (zöld) eret a közvetlen kapocsleéc (2) 3. kapcsába, a 4 jelzésű (piros) eret a 4. kapcsába kösse be. Szükség esetén rövidítse a vezérlővezeték (5).



26 Helyezze be a vezérlőkártyát (1) az alaptartóba (2), majd dugja be a közvetlen kapocsleécet (3). Helyezze fel a burkolatot (4) és rögzítse a csavarokkal (5). Helyezze fel a lámpabúrát (6).

C beszerelési variáció

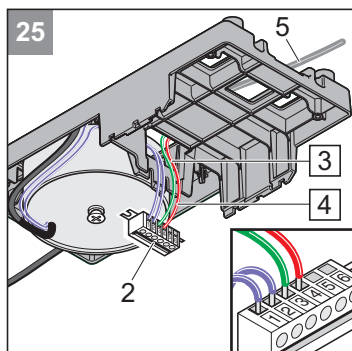
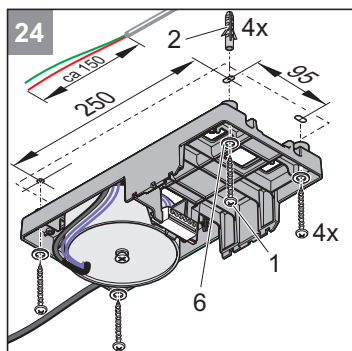


23 Válassza ki a vezérlőház (1) megfelelő helyét egy már meglévő dugaszoló aljzat (2) közelében.

FIGYELEM!
Vegye figyelembe a vezérlőház (1) beépítési helyzetét. Vegye figyelembe, hogy a vezérlővezeték (3) megengedett maximális hossza 5000 mm. Ne hosszabbítsa meg!

Szerelje fel a vezérlőház (1) 24 V-os vezérlővezetékét (3) a garázsban. Még ne dugja be a hálózati csatlakozót (4)!

Szerelés



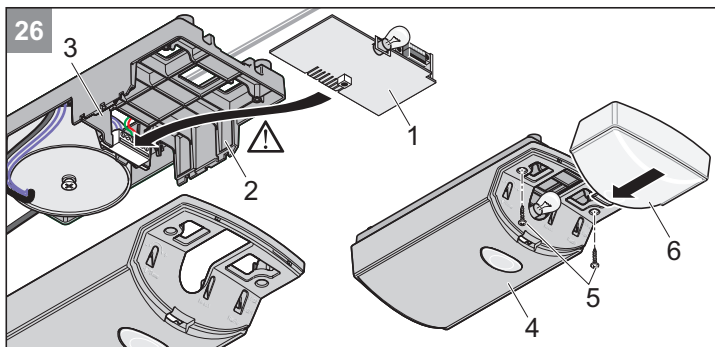
FIGYELEM!
 Ügyeljen rá, hogy ne fúrja át a dugaszoló aljzat tápvezetékét!
 Még ne dugja be a hálózati csatlakozót!

24 Készítsen 4 (Ø 6 x 40 mm mély) furatot. Helyezze be a tipliket (2) a furatokba. Szállítási terjedelem: 2x tipli, 2x csavar és 2 alátét.

Rögzítse a vezérlőházat 4 csavarral (1) és 4 alátéttel (6), igazítsa be, majd húzza meg a csavarokat.

25 Vezesse be a vezérlővezeték (5) végét a vezérlőházba (4) annak hátoldalán keresztül.

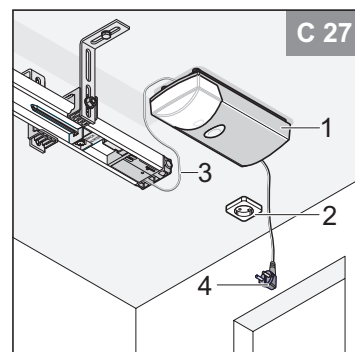
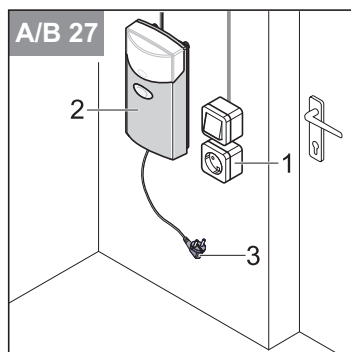
Csatlakoztassa a vezérlővezeték (5): a 3 jelzésű (zöld) eret a közvetlen kapcsoléc (2) 3. kapcsába, a 4 jelzésű (piros) eret a 4. kapcsába kösse be. Szükség esetén rövidítse a vezérlővezeték (5).



26 Helyezze be a vezérlőkártyát (1) az alaptartóba (2), majd dugja be a közvetlen kapcsolécet (3). Helyezze fel a burkolatot (4) és rögzítse a csavarokkal (5). Helyezze fel a lámpabúrát (6).

A dugaszoló aljzat szerelése

FIGYELEM!
 A dugaszoló aljzatot csak villamos szakember szerelheti fel.
 A dugaszoló aljzatot (16 A lomha) biztosítóval kell biztosítani.
 Vegye figyelembe a hatályos előírásokat (pl. VDE)!



27 Szerelje a dugaszoló aljzatot (1) a falra (A/B variáció) vagy a mennyezetre (C variáció) kb. 0,5 m távolságra a vezérlőháztól (2). A dugaszoló aljzatot (1) az elektromos hálózattal összekötő kábelt szerelje fel és kösse be.

FIGYELEM!
 A hálózati csatlakozódugót (3) még ne dugja be a dugaszoló aljzatba.

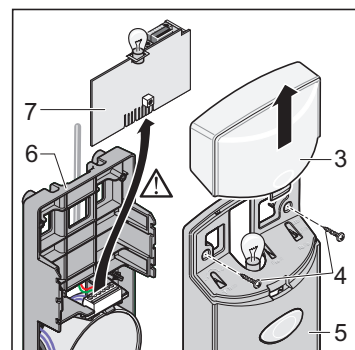
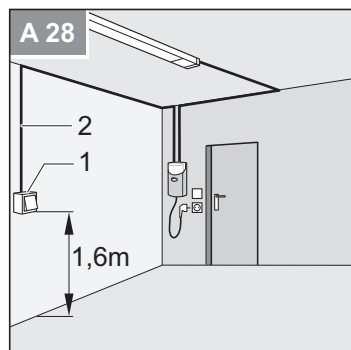
A kiegészítő nyomógomb felszerelése és bekötése

FIGYELEM!
 A csatlakozást csak potenciálmentes záró érintkezőkhöz használja. Külső feszültség tönkretelheti vagy károsíthatja a vezérlést.

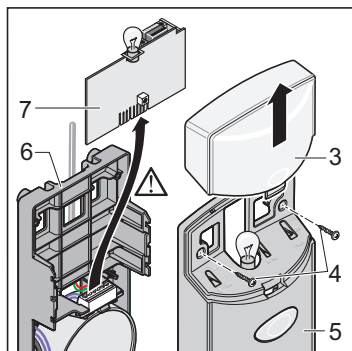
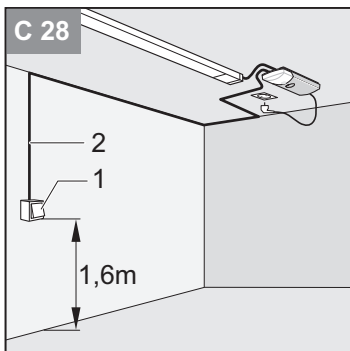
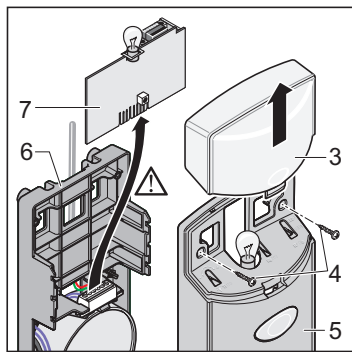
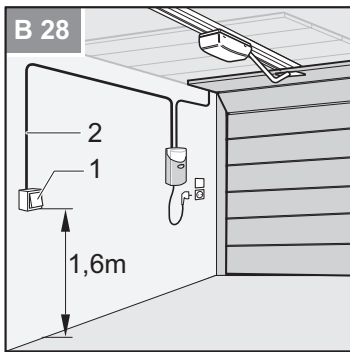
FIGYELEM!
 Áramütés veszélye!
 A vezérlést (4) csak a külső peremen rögzítse!
 Ne nyúljon az elektronikus alkatrészekhez!

MEGJEGYZÉS!
 Kiegészítő nyomógomb beszerelése csak akkor szükséges, ha a beépített nyomógombon kívül szükség van egy további gombra.

MEGJEGYZÉS
 A nyomógomb kábelét soha ne vezesse áramvezeték mellett, mert ez zavarokat okozhat a vezérlésben.

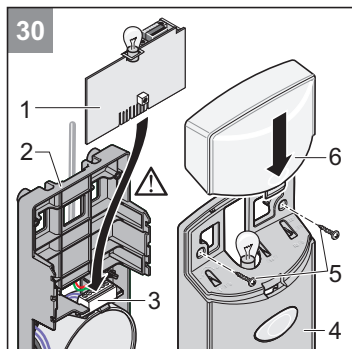
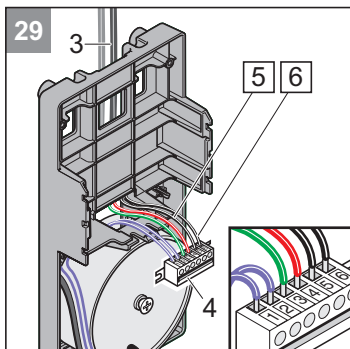


Szerelés



28 Szerelje a nyomógombot (1) a garázsban könnyen hozzáférhető helyre. Minimális szerelési magasság a padlótól: 1,6 m
Szerelje fel a nyomógomb kábelét (2) a garázsban. Csatlakoztassa a kábel végét a nyomógombhoz (1).

28 Vegye le a lámpaburát (3). Oldja ki a csavarokat (4) és vegye le a burkolatot (5). Húzza ki felfelé a vezérlőkártyát (1) az alaptartóból (6).



i **MEGJEGYZÉS!**
Az esetlegesen meglévő kulcsos nyomógombot (potenciálmentes záróérintkező) kösse be párhuzamosan az 5. és 6. kapocsba.

29 Kösse be a nyomógomb kábelét (3) közvetlen kapocsléc (4) 5. és 6. kapcsába.

30 Helyezze be a vezérlőkártyát (1) az alaptartóba (2), majd dugja be a közvetlen kapocslécet (3). Helyezze fel a burkolatot (4) és rögzítse a csavarokkal (5). Helyezze fel a lámpaburát (6).

Üzembe helyezés

Biztonsági tudnivalók



SÉRÜLÉSVESZÉLY!

Az erőbeállítás a biztonság szempontjából lényeges művelet és azt rendkívüli gondossággal kell elvégezni. Az erőbeállítás megengedhetetlenül magas beállítása esetén emberek vagy állatok sérülést szenvedhetnek és tárgyak megrongálódhatnak. Az erőbeállítást a lehető legkisebb értékre válassza, hogy az akadályok gyorsan és biztonságosan felismerhetők legyenek.



ZUHANÁSVESZÉLY!

A vészkioldó működtetésekor előfordulhat a kapu ellenőrizetlen mozgása, ha a rugók gyengék, vagy eltörtek, vagy ha a kapu súlykiegyenlítettége nem optimális.



MEGJEGYZÉS!

A meghajtás beépítése után a beépítésért felelős személy a 2006/42/EK Gépészeti Irányelveknek megfelelően köteles a kapurendszerre EU megfelelőségi nyilatkozatot kiállítani, valamint CE jelet és típusablát elhelyezni. Ez magánterületen is érvényes, és akkor is, ha a meghajtást kézi működtetésű kapura utólag szerelik fel. Ezen dokumentumok, valamint a meghajtás szerelési és üzemeltetési útmutatója az üzemeltetőnél maradnak.

Biztonsági elemek és tartozékok bekötése

- Minden biztonsági és tartozékelemet az első üzembe helyezés előtt kell csatlakoztatni, mert a vezérlés automatikusan felismeri és eltárolja a biztonsági elemek és tartozékokat.
- Biztonsági elemek és tartozékok utólagos bekötése esetén állítsa vissza vezérlést alaphelyzetbe (lásd az „Üzemeltetés/kezelés - A vezérlés visszaállítása alaphelyzetbe” című fejezetet) és ezután csatlakoztassa a biztonsági elemek és tartozékokat.
⇒ Az első bekapcsolás kor a vezérlés felismeri a csatlakoztatott biztonsági elemeket és tartozékokat és kezdetét veheti az üzemeltetés.

A kapu ZÁRÁS + NYITÁS végállásainak beállítása

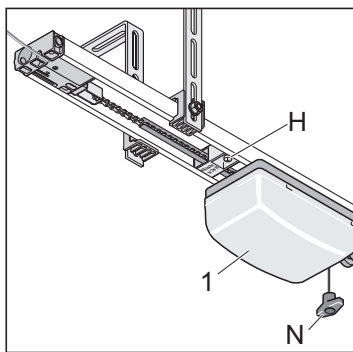
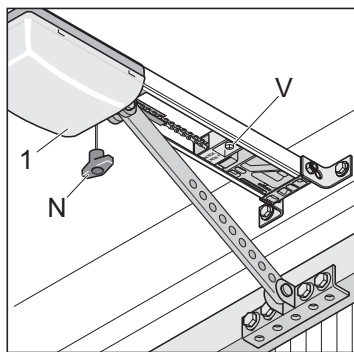


MEGJEGYZÉS!

A beállítást csak kioldott reteszelésű kapumeghajtás mellett végezze el, és a kaput csak kézzel mozgassa.

A meghajtás mozgási útja a végállás ütköző (V + H) segítségével növelhető, ill. csökkenthető.

Ellenőrizze, hogy a kapu teljesen nyit és zár-e. Ha ez nem így van, a mozgási utat, ill. a végállásokat be kell állítani.



A kapu ZÁRÁS végállása

- Oldja ki a futókocsi reteszelését. Húzza meg egyszer a vészkioldó kötelet (N). A futókocsinak ekkor kézzel ide-oda tolhatónak kell lennie.
- Nyissa ki kézzel félig a kaput.

- Oldja ki a végállás ütközőt (V) és tolja neki a futókocsinak amíg az kattann.
⇒ A végálláskapcsoló kapcsol.
- Rögzítse csavarral a végállás ütközőt (V).

Kapu NYITÁS végállása

- Nyissa ki kézzel a kaput.
- Oldja ki a végállás ütközőt (H) és tolja neki a futókocsinak, amíg az kattann.
⇒ A végálláskapcsoló kapcsol.
- Rögzítse csavarral a végállás ütközőt (H).
- Nyissa ki kézzel félig a kaput.

A futókocsi (1) reteszelése:

- Húzza meg egyszer a vészkioldó kötelet (N).
- Tolja el a futókocsit egy kicsit kézzel, míg a lánckerék hallhatóan bekattan.
⇒ A lánckerék hangosan bekattan.

A meghajtás betanítása



ZÚZÓDÁSVESZÉLY!

Az erőértékek betanítása kizárólag Totmann üzemmódban történik. Ennek során nincs erőlekapcsolás, hanem csak túlterhelés-lekapcsolás történik. Totmann üzemmódban semmilyen körülmények között nem tartózkodhatnak emberek vagy állatok a kapu mozgástartományában. Ennek súlyos sérülés lehet a következménye.



FIGYELEM!

A szerelés után feltétlenül ellenőrizze, hogy a meghajtás megfelelően van-e beállítva és irányt vált-e, ha az egy 50 mm magas, talajon lévő akadályba ütközik.



FIGYELEM!

A szerelés után feltétlenül ellenőrizze, hogy a meghajtás leáll-e, ha azt 20 kg súllyal terhelik, ami a kapu alsó peremének közepén van rögzítve.



FIGYELEM!

A szerelés után győződjön meg arról, hogy a kapu alkatrészei nem nyúlnak a járdára vagy úttestre.

A vezérlés automatikus erőbeállítással működik. A „NYITÁS” és „ZÁRÁS” kapumozgáshoz szükséges ért a vezérlés automatikusan beolvassa és eltárolja a végállás elérésekor.



MEGJEGYZÉS!

A meghajtás betanítása nem történhet távirányítóval, mert biztonsági okokból a Totmann üzemmód csak a burkolaton található gombbal vagy külső gombbal lehetséges.



MEGJEGYZÉS!

Egy már megkezdett tanulási folyamatot nem lehet megszakítani és egy későbbi időpontban folytatni. Ha a tanulási folyamat megszakad, akkor azt teljes egészében újra végre kell hajtani.

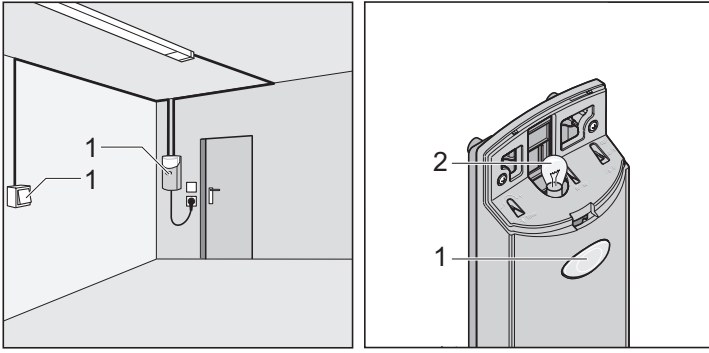


FIGYELEM!

A hálózati csatlakozódugó bedugása előtt győződjön meg róla, hogy az áramforrás feszültsége megegyezik a meghajtás típusabláján megadott feszültséggel.

- Dugja be a hálózati csatlakozódugót.
⇒ A beépített világítás (2) villog.

Üzembe helyezés



2. Állítsa vissza alaphelyzetbe a vezérlést. Vezérlés visszaállítása alaphelyzetbe meghajtástípus függvényében: lásd az „Üzemeltetés/kezelés - A vezérlés visszaállítása alaphelyzetbe” című fejezetet.



MEGJEGYZÉS

A meghajtás első mozgása a hálózati feszültség bekapcsolása után mindig kapu NYITÁS kell legyen. Ha ez nem így van, cserélje fel a kábeleket a 3. és 4. kapocsban.



MEGJEGYZÉS

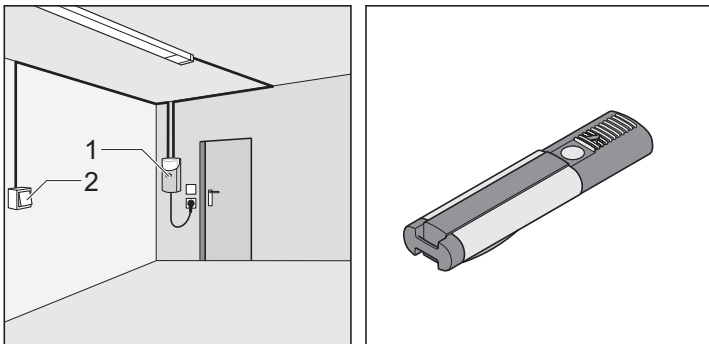
A kapumozgatás vége hallás útján, az egyik relé által kiadott, jellegzetes „kettős kattanásról” ismerhető fel. Csak ezt követően folytassa a következő lépéssel.

3. Nyomja meg és tartsa lenyomva a gombot (1), amíg a meghajtás el nem éri a kapu NYITÁS végállást.
⇒ A meghajtás csökkentett sebességgel (kúszómenetben) és lágyindítás nélkül végállásba megy.
4. Nyomja meg és tartsa lenyomva a gombot (1), amíg a meghajtás el nem éri a kapu ZÁRÁS végállást.
⇒ A meghajtás csökkentett sebességgel (kúszómenetben) és lágyindítás nélkül végállásba megy.
5. Nyomja meg és tartsa lenyomva a gombot (1), amíg a meghajtás el nem éri a kapu NYITÁS végállást.
⇒ A meghajtás a gyárilag beállított maximális sebességgel és lágyindítással végállásba megy.
6. Nyomja meg és tartsa lenyomva a gombot (1), amíg a meghajtás el nem éri a kapu ZÁRÁS végállást.
⇒ A meghajtás a gyárilag beállított maximális sebességgel és lágyindítással végállásba megy.
7. Ha a beépített világítás és egy csatlakoztatott figyelmeztető lámpa (2) világít, az erőértékek beolvasva és tárolva vannak.
⇒ A meghajtást sikeresen betanította.

A kapu NYITÁS + ZÁRÁS végállásainak ellenőrzése

A meghajtás mozgási útja a végállás ütköző segítségével növelhető, ill. csökkenthető.

Ellenőrizze, hogy a kapu teljesen nyit és zár-e. Ha ez nem így van, a mozgási utat be kell állítani.



1. Működtesse egyszer a parancsadót (pl. nyomógombot, távirányítót stb.).
⇒ A kapu a NYITÁS végállásig kinyílik vagy nyitva van.

2. Ellenőrizze, hogy a kapu elérte-e a kívánt végállást.

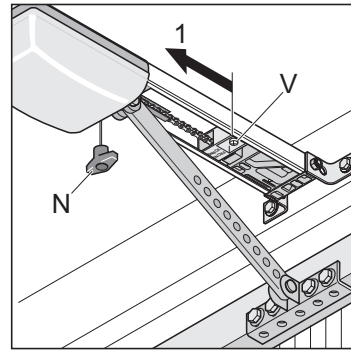
⇒ Adott esetben utólag állítsa be a végállásokat. Lásd az „Üzembe helyezés - A kapu Zárás + Nyitás végállásainak beállítása” című fejezetet.

A vészkioldó ellenőrzése



MEGJEGYZÉS!

A szekcionált kapuk vagy a redőnykapuk esetén a 6. DIP kapcsolóval aktiválhatja a backjump funkciót, amely tehermentesíti a meghajtás és az ajtó mechanikáját. A vészkioldó egyszerűen működtethető.



1. Zárja a kaput a meghajtással.
2. Húzza meg egyszer a vészkioldót (N). Amennyiben a vészkioldó nem működtethető, oldja ki a végálláskapcsolót (V) és tolja egy kissé az (1) irányba.
3. Nyissa a kaput a meghajtással és zárja ismét. Ellenőrizze ismét a vészkioldót.

Az erőbeállítás ellenőrzése

Valahányszor a kapu működik, a vezérlés összehasonlítja a tárolt erőértékeket a ténylegesen szükséges értékekkel és a tárolt értékeket automatikusan hozzáigazítja a végállások elérésekor.

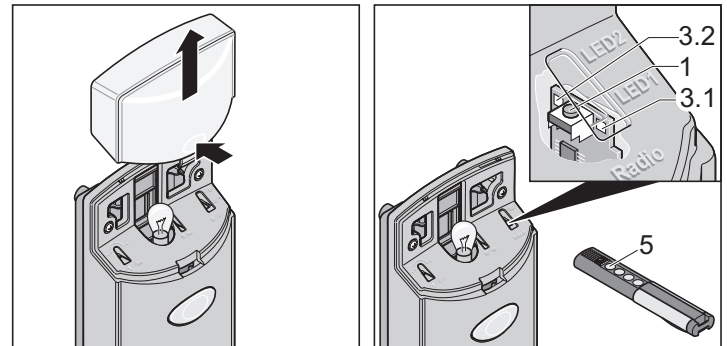
Ellenőrzés: Lásd a „Karbantartás és gondozás - Rendszeres ellenőrzés” című fejezetet.

A távirányítók betanítása



MEGJEGYZÉS!

A távirányítók első betanítása előtt a rádióvevő memóriáját teljesen törölni kell.



A rádióvevő memóriájának törlése

1. Vegye le a lámpaburát.
2. Nyomja meg a betanító gombot (1) és tartsa lenyomva.
⇒ A LED (3.1 vagy 3.2) 5 másodpercen belül villog.
⇒ A LED (3.1 vagy 3.2) további 10 másodperc múlva világít.
⇒ Összesen 25 másodperc elteltével az összes LED (3.1 + 3.2) világít.
3. Engedje el a betanító gombot (1) - a törlési folyamat befejeződött.

Üzembe helyezés

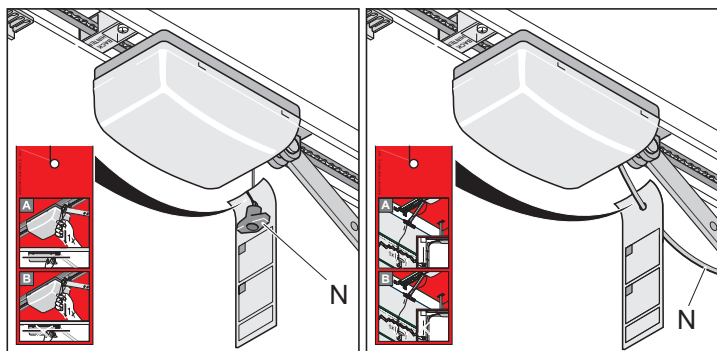
A távirányítók betanítása

1. Nyomja meg a betanító gombot (1).
 - Az 1-es csatornához 1x, a LED (3.1) világít.
 - A 2-es csatornához 2x, a LED (3.2) világít.⇒ Ha 10 másodpercen belül nem küld kódot, a rádióvevő normál üzembe kapcsol.
2. A kívánt távirányító gombot (5) nyomja mindaddig, amíg a LED (3.1/3.2) kialszik, attól függően, hogy melyik csatornát választotta.
 - ⇒ A LED kialszik - a betanítás befejeződött.
 - ⇒ A távirányító a rádiókódot elküldte a rádióvevőnek.
3. További távirányítók betanításához ismételje meg a fenti lépéseket. Rádióvevőnként max. 112 programhely áll rendelkezésre.

A betanítás megszakítása:

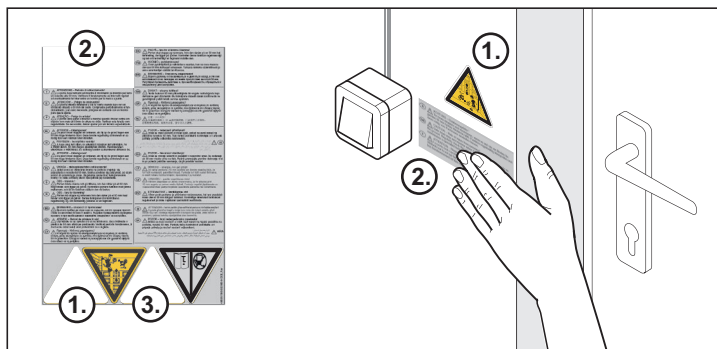
A betanító gombot (1) addig nyomja, amíg a LED kialszik.

A tájékoztató tábla felszerelése



A vészkioldó működéséről tájékoztató táblát akassza a vészkioldó kötéltre.

A figyelmeztető tábla felszerelése



A figyelmeztető táblákat (szöveg + háromszög) jól láthatóan helyezze el, pl. a nyomógomb mellé (háromszög) és a kapuszárnyra (szöveg + háromszög).



MEGJEGYZÉS

lásd 26. oldal "Láncok és meghajtás sínek tisztítása"

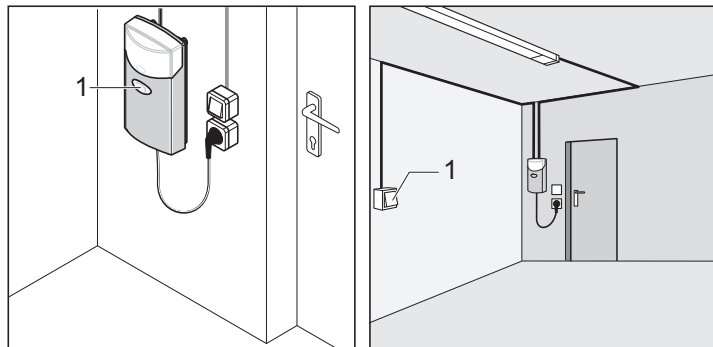
- ③ A címkét jól látható helyen a vezetősín közelében helyezze el.

Üzemeltetés / kezelés

Biztonsági tudnivalók

- A mozgó kaput mindig figyelni kell, és a személyeket mindaddig távol kell tartani, míg a kapu teljesen ki nem nyílik vagy be nem záródik.
- Sohasem szabad a mozgó kapuhoz, ill. mozgó alkatrészekhez nyúlni.
- A kapun csak akkor szabad áthajtani, ha az teljesen kinyílt.
- Zúzó- és nyírásveszély állhat fenn a kapu mechanikáján vagy a záródó élein.

A kapu nyitása



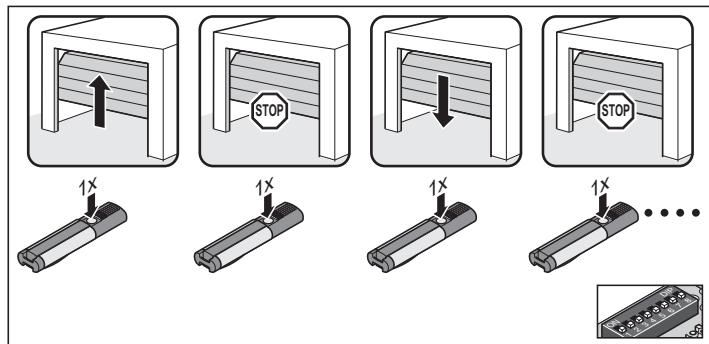
1. Nyomja meg egyszer a nyomógombot (1) vagy a távirányító gombot a kapu nyitásához.
2. A „NYITÁS” kapumozgatásnál nyomja meg ismét a nyomógombot (1).
⇒ A kapu megáll (függ a 7. DIP kapcsoló beállításától).
3. A leállított kapunál nyomja meg ismét a nyomógombot (1).
⇒ A kapu zár (függ a 7. DIP kapcsoló beállításától).

A kapu zárása

1. Nyomja meg egyszer a nyomógombot (1) vagy a távirányítót a kapu zárásához.
2. A „ZÁRÁS” kapumozgatásnál nyomja meg ismét a nyomógombot (1).
⇒ A kapu megáll (függ a 7. DIP kapcsoló beállításától).
3. A leállított kapunál nyomja meg ismét a nyomógombot (1).
⇒ A kapu nyit (függ a 7. DIP kapcsolóbeállításától).

A kapumozgatás impulzussorozata

Az impulzussorozatot állítsa be a 7. DIP kapcsolóval.



7. DIP OFF, az összes meghajtás alapbeállítása (lásd az ábrát):

- nyitás - stop - zárás - stop - nyitás - ...

7. DIP ON:

- 1. nyomógomb: nyitás - stop - nyitás - stop - ...
- 2. nyomógomb: zárás - stop - zárás - stop - ...

Vészkioldás



ZUHANÁSVESZÉLY!

Rugótörés vagy helytelen súlykiegyenlítés miatt vészkioldáskor a kapu magától kinyílnak vagy becsukódhat, ami a meghajtás meghibásodásához vagy károsodásához vezethet. Ennek súlyos sérülés lehet a következménye! A vészkioldás előtt mindig győződjön meg arról, hogy a rugók kifogástalan állapotban vannak-e, és a súlykiegyenlítés beállítása helyes-e!



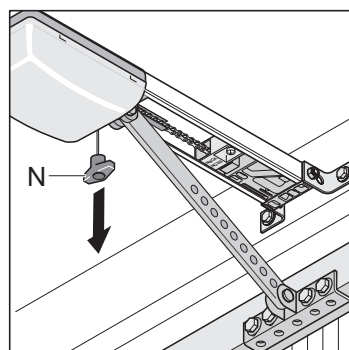
MEGJEGYZÉS

A vészkioldó kizárólag arra szolgál, hogy vész esetén a kaput ki lehessen nyitni vagy be lehessen zárni, pl. áramszünet vagy a meghajtás hibája esetén. Nem alkalmas a kapu gyakoribb nyitására vagy zárására. Ez a meghajtást vagy a kaput károsíthatja.



MEGJEGYZÉS

A reteszelés és annak kioldása a kapu bármely helyzetében elvégezhető.



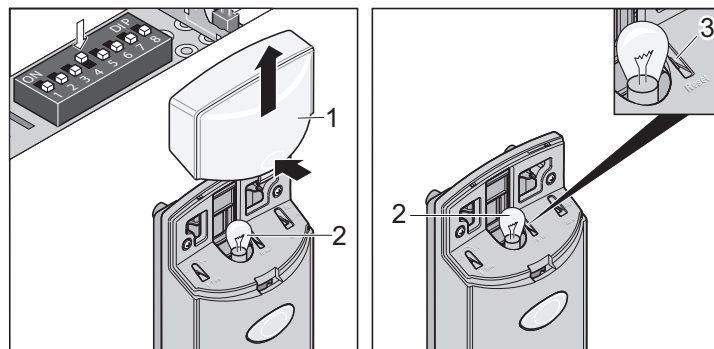
1. Húzza meg egyszer a vészkioldó kötelet (N).
⇒ A meghajtás szabadon fut, a kaput kézzel lehet mozgatni.
2. Húzza meg még egyszer a vészkioldó kötelet (N).
⇒ A meghajtás reteszelt, a kaput csak motorikusan lehet mozgatni.



MEGJEGYZÉS!

Ha a kapuban van személybejáró ajtó, de nincs hozzá biztonsági kapcsoló, a személybejáró ajtóhoz biztonsági kapcsolót kell beszerezni (lásd a tartozékok leírását). Ha a kapuban nincs személybejáró ajtó és a garázsban sincs egy másik bejárat, szereljen be egy kioldózárat vagy kioldó bowdent a kívülről történő kioldáshoz (lásd a tartozékok leírását).

A vezérlés visszaállítása alaphelyzetbe



1. Vegye le a lámpaburát (1).
2. Nyomja meg a nyomógombot (3) addig, amíg a beépített világítás (2) nem világít.
⇒ A beépített világítás (2) világít – erőértékek törölve

Üzemeltetés / kezelés

3. Engedje el a nyomógombot (3).

⇒ A beépített világítás (2) és egy csatlakoztatott figyelmeztető lámpa villog.

⇒ A vezérlést sikeresen visszaállította alaphelyzetbe

A DIP kapcsolótól függően a beépített világítás viselkedése különböző:

- 4. DIP kapcsoló ON, a beépített világítás (2) világít a vezérlés alaphelyzetbe történő visszaállítása után
- 4. DIP kapcsoló OFF, a beépített világítás (2) villog a vezérlés alaphelyzetbe történő visszaállítása után.



MEGJEGYZÉS!

A vezérlés alaphelyzetbe történő visszaállítása után, a meghajtást újra be kell tanítani.

Működés közbeni leállítás

Ha működés közben az egyik gomb vagy a távirányító megnyomásával leállítja a kaput, akkor a meghajtás azonnal leáll. A következő utasításnál a meghajtás az ellenkező irányba mozog, lásd az „Üzemeltetés/kezelés - A kapumozgatás impulzussorozata” című fejezetet.

Biztonsági leállítás 1 (erőlekapcsolás)

Erőlekapcsoláskor leáll vagy irányt vált a meghajtás. A következő utasításnál a meghajtás az ellenkező irányba mozog (az akadálytól eltávolodva), lásd az „Üzemeltetés/kezelés - A kapumozgatás impulzussorozata” című fejezetet.

- Biztonsági leállítás a kapu zárásakor - a kapu megáll és irányt vált
- Biztonsági leállítás a kapu nyitásakor - a kapu megáll és irányt vált

Biztonsági leállítás 2 (biztonsági bemenet)

A biztonsági bemenet kioldásánál (pl. valaki keresztezi a fénysorompót) megáll, irányt vált, vagy nyit a meghajtás, a DIP kapcsolók beállításától függően.

A DIP kapcsoló beállítási lehetőségeinek leírását lásd a „Funkciók és csatlakozások - Akadályfelismerés” című fejezetben.

Gyári beállítások 1. és 3. DIP kapcsoló OFF:

- Ha a biztonsági bemenet aktivál a kapu zárásakor, a kapu irányt vált.
- Ha a biztonsági bemenet aktivál a kapu nyitásakor, nincs reakció (kapu nyit tovább).

Túlterhelés elleni védelem

Ha a meghajtás nyitásakor vagy zárásakor túlterhelődik, ezt felismeri a vezérlés és leállítja a meghajtást. Kb. 20 másodperc múlva vagy a vezérlés alaphelyzetbe történő visszaállítása után a vezérlés felszabadítja a túlterhelés elleni védelmet.

A meghajtás ismét működésbe állhat.

Áramszünet utáni üzemeltetés

Áramszünet esetén a betanított erőértékek nem vesznek el. A meghajtás első mozgása az áramszünet után mindig kapu NYITÁS kell legyen. A meghajtás áramszünet utáni első mozgását mindig csökkentett sebességgel (kúszómenetben), lágyindítás nélkül a végállásig kell végezni.

Rádióvevő



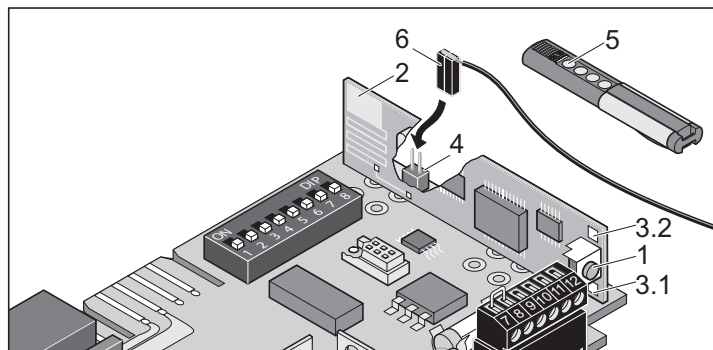
KOMPATIBILIS A HOMELINK-KEL!

Ha járművét felszerelték Homelink (7-es verzió) rendszerrel, a 868,6 MHz-en működő meghajtásunk/rádióvevőnk kompatibilis vele. Régebbi Homelink rendszerek esetén más frekvenciát (40,685 vagy 434,42 MHz) kell alkalmazni. Információk a ["http://www.eurohomelink.com"](http://www.eurohomelink.com) oldalon találhatóak

Biztonsági tudnivalók

- A biztonságos működtetéshez az adott helyen a berendezésre érvényes biztonsági előírásokat be kell tartani! Az elektromos művek, a VDE és a szakmai szövetségek szolgálnak erre vonatkozó információval.
- Az üzemeltető semmilyen védelmet nem élvez az olyan üzemzavarokkal szemben, melyeket más távközlési berendezések vagy készülékek okoznak (pl. rádiókészülékek, melyeket ugyanabban a frekvenciatartományban használnak).
- Vételi problémák esetén cserélje ki a távirányító elemét.

Magyarázat a kijelzőhöz és a gombokhoz



1	Betanító gomb: A rádióvevőt különböző üzemmódokba kapcsolja: <ul style="list-style-type: none">• betanítási üzem• törlési üzem• normál üzem
2	belső antenna
3	LED: Kijelzi, melyik csatornát választották ki. <ul style="list-style-type: none">• 3.1 LED 1-es csatorna• 3.2 LED 2-es csatorna
4	A külső antenna csatlakoztatása Ha a hatótávolság belső antennával nem megfelelő, akkor lehetőség van külső antenna (6) alkalmazására.
5	Távirányító gomb
6	Külső antenna

A távirányítók betanítása

1. Nyomja meg a betanító gombot (1).
 - Az 1-es csatornához 1x, a LED (3.1) világít.
 - A 2-es csatornához 2x, a LED (3.2) világít.⇒ Ha 10 másodpercen belül nem küld kódot, a rádióvevő normál üzembe kapcsol.
2. A kívánt távirányító gombot (5) nyomja mindaddig, amíg a LED (3.1/3.2) kialszik, attól függően, hogy melyik csatornát választotta.
 - ⇒ A LED kialszik - a betanítás befejeződött.
 - ⇒ A távirányító a rádiókódot elküldte a rádióvevőnek.
3. További távirányítók betanításához ismételje meg a fenti lépéseket. Rádióvevőnként max. 112 programhely áll rendelkezésre.

A betanítás megszakítása:

A betanító gombot (1) addig nyomja, amíg a LED kialszik.

A kézi távirányító gomb törlése a rádióvevőből

Ha egy teremgarázs használója elköltözik és szeretné magával vinni a távirányítót, a távirányító összes rádiókódját ki kell törölni a rádióvevőből.

Biztonsági okokból a távirányító minden gombját és minden gombkombinációját ki kell törölni!

1. Nyomja meg a betanító gombot (1) és tartsa lenyomva 5 másodpercig.
 - ⇒ Egy LED (mindegy melyik) villog.
2. Engedje el a betanító gombot (1).
 - ⇒ A rádióvevő törlési üzemben van.
3. Nyomja meg a távirányítón azt a gombot, amelynek kódját a rádióvevőből törölni szeretné.
 - ⇒ A LED kialszik. A törlési folyamat befejeződött
4. Az összes gombra és gombkombinációra ismételje meg a folyamatot.

Egy csatorna törlése a rádióvevőből

1. Nyomja meg a betanító gombot (1) és tartsa lenyomva.
 - Az 1-es csatornához 1x, a LED (3.1) világít.
 - A 2-es csatornához 2x, a LED (3.2) világít.⇒ A LED (3.1 vagy 3.2) 5 másodpercen belül villog.
 - ⇒ A LED (3.1 vagy 3.2) további 10 másodperc múlva világít.
2. Engedje el a betanító gombot (1).
 - ⇒ A törlés befejeződött.

A rádióvevő memóriájának törlése

Ha egy távirányító elveszik, akkor biztonsági okból a rádióvevőben az összes csatornát törölni kell! Ezután a rádióvevőnek az összes távirányítót újra be kell tanítani.

1. Nyomja meg a betanító gombot (1) és tartsa lenyomva.
 - ⇒ A LED (3.1 vagy 3.2) 5 másodpercen belül villog.
 - ⇒ A LED (3.1 vagy 3.2) további 10 másodperc múlva világít.
 - ⇒ Összesen 25 másodperc elteltével az összes LED (3.1 + 3.2) világít.
2. Engedje el a betanító gombot (1) - a törlési folyamat befejeződött.

Külső antenna csatlakoztatás

Ha a rádióvevő belső antennája nem biztosít megfelelő vételt, lehetőség van külső antenna csatlakoztatására, lásd a "Funkciók és bekötések - Külső antenna csatlakoztatása" c. fejezetet.

Az antennakábel nem gyakorolhat mechanikai terhelést a rádióvevőre, ezért húzásmentesítést kell alkalmazni.

2. nyomógomb

A 2. nyomógomb a kapu nyitására és zárására szolgál 2 különböző nyomógomb és csatorna (2-csatornás üzem) segítségével. Ezáltal egyik nyomógombbal a kapu nyitható, míg a másikkal zárható.

Ennek a funkciónak a használatához egy 2. nyomógomb csatlakoztatható. A beállításokhoz lásd a „Funkciók és csatlakozások - A 2. nyomógomb csatlakoztatása (DIP 2)” című fejezetet, valamint a „Funkciók és csatlakozások - Meghatározott nyitás és zárás (7. DIP)” és „Részleges nyitás (8. DIP)” című fejezeteket.

Totmann üzemmód



ZÚZÓDÁSVESZÉLY!

Totmann üzemmódban nincs erőlekapcsolás, hanem csak túlterhelés-lekapcsolás történik.

Totmann üzemmódban semmilyen körülmények között nem tartózkodhatnak emberek vagy állatok a kapu mozgástartományában.

Ennek súlyos sérülés lehet a következménye.

- Totmann üzemmódban a kapumozgatás csak a nyomógombok folyamatos nyomva tartásával lehetséges.
 - Távirányítóval a Totmann üzemmód nem lehetséges.
 - A Totmann üzemmód aktiválódik:
 - a vezérlés alaphelyzetbe történő visszaállítása után,
 - az első üzembe helyezéskor,
 - hiányzó, meghibásodott vagy megszakadt fényzorompó esetén.
 - A Totmann üzemmód deaktiválódik:
 - a meghajtás sikeres betanítása után,
 - a fényzorompó engedélyezése után.
1. A kapu nyitásához vagy zárásához tartsa lenyomva a gombot, amíg a megnyitás el nem éri a kapu NYITÁS vagy a kapu ZÁRÁS végállást.

Funkciók és csatlakozások

Általános megjegyzések



FONTOS!

Maximális vezetékkeresztmetszetek

1. - 6. kapocs: 1,5 mm²

7. -12. kapocs: 0,75 mm²

- A DIP kapcsolók ki szállításkor kikapcsolt (OFF) állásban vannak, az összes kiegészítő funkció ki van kapcsolva.
- A kábelhossza max. 10 m a következő kapcsoknál: 9 + 10, 11 + 12
- A kábelhossz max. 30 m a következő kapcsoknál: 5 + 6, 7 + 8
- Az összes elektromos vezetékét rögzített módon kell elhelyezni, és elmozdulás ellen biztosítani kell azokat

Akadályfelismerés (1., 2. + 3. DIP)

A meghajtás veselkedési megnyitásnál

Ha a kapu akadályba ütközik (előrekapcsolás) vagy megszakad a biztonsági bemenet (pl. mert valaki átszalad a fényzorompón), ezt a meghajtás felismeri és az 1. DIP kapcsoló beállításának megfelelően reagál.

1. DIÓ-kapcsoló

- OFF a biztonsági bemenet megszakításakor nincs reakció. Előrekapcsolás esetén a kapu megáll és kissé visszazáródik (irányt vált)
- ON a biztonsági bemenet megszakításakor a kapu megáll. Előrekapcsolás esetén a kapu megáll és kissé visszazáródik (irányt vált)

A meghajtás viselkedése kapuzárásnál

Ha a kapu akadályba ütközik (előrekapcsolás) vagy megszakad a biztonsági bemenet (pl. mert valaki átszalad a fényzorompón), ezt a meghajtás felismeri és a 2. + 3. DIP kapcsoló beállításának megfelelően reagál.

2. DIP kapcsoló: Biztonsági csatlakozó funkció

- OFF fényzorompó nyitóérintkező
- ON 2. gomb csatlakozója (részleges nyitás a 7. DIP kapcsolóval vagy meghatározott nyitás és zárás a 8. DIP kapcsolóval aktiválva.)

3. DIP-kapcsoló: A meghajtás viselkedése kapuzárásnál

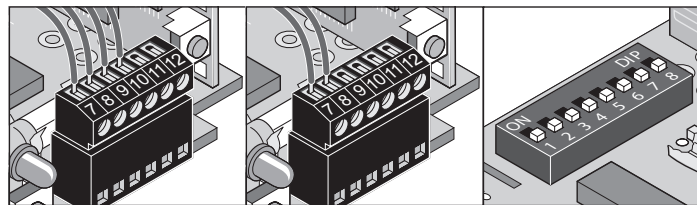
- OFF a meghajtás megállítja és egy kissé nyitja a kaput (irány váltás)
- ON a meghajtás megállítja és teljesen nyitja a kaput

Fényzorompó csatlakoztatás (2. DIP)

- A meghajtás magántanításakor (üzembe helyezésekor) a vezérlés felismeri, hogy 2- vagy 4-vezetékes fényzorompó van-e csatlakozva. További beállításra nincs szükség.
- Hiányzó vagy meghibásodott fényzorompó esetén a kapu a burkolaton lévő gombbal vagy külső gombbal Trautmann üzemmódban nyitható és zárható. A távirányítóval történő működtetés biztonsági okokból nem lehetséges!
- Megengedett kábelkeresztmetszet: max. 0,75 mm².
- Csak a SOMMER Antracit- und Fogtechnik GmbH fényzorompóit használja.

1. Biztonsági elemek és tartozékok utólagos bekötése esetén állítsa vissza vezérlést alaphelyzetbe (lásd az „Üzemeltetés/kezelés - A vezérlés visszaállítása alaphelyzetbe” című fejezetet) és ezután csatlakozása a biztonsági elemek és tartozékokat.

- ⇒ Az első bekapcsolás kor a vezérlés felismeri a csatlakoztatott biztonsági elemeket és tartozékokat és kezdetét veheti az üzemeltetés.



7. + 8. kapocs Biztonsági csatlakozó, csak ha 2. DIP kapcsoló OFF
9. + 10. kapocs szabályozott 24 V DC, max. 0,1 A
- Csak 4-eres fényzorompó
- 9. kapocs: 24 V DC
 - 10. kapocs: Test

Beállítások: lásd a „Funkciók és csatlakozások - Akadályfelismerés (1., 2. és 3. DIP)” című fejezetet.

A 2. nyomógomb csatlakoztatás (2. DIP)

- Megengedett kábelkeresztmetszet: max. 0,75 mm².



FIGYELEM

A csatlakozást csak potenciálmentes záró érintkezőkhöz használja. Külső feszültség a vezérlést károsíthatja vagy tönkretelheti.

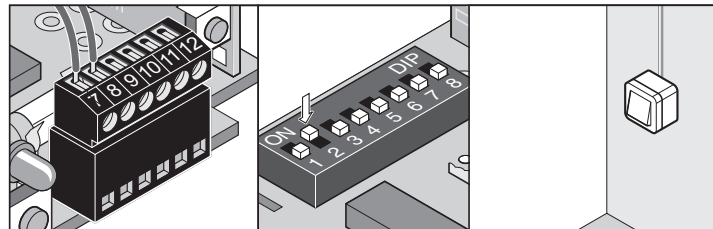
Igény esetén a 2. nyomógombra az alábbi funkciók állítható be:

- Meghatározott nyitás és zárás
- Részleges nyitás



FELTÉTLENÜL FIGYELEMBE VENNI!

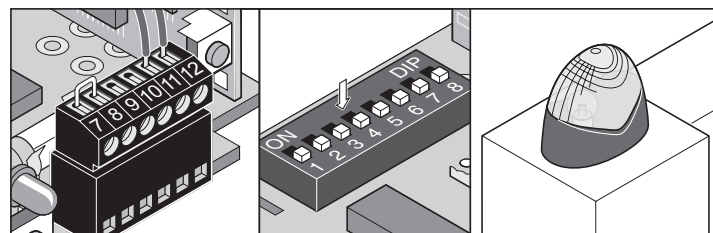
Egy 2. nyomógomb használata esetén nem áll több biztonsági csatlakozás rendelkezésre.



7. + 8. kapocs 2. nyomógomb csatlakoztatás, csak ha 2. DIP kapcsoló ON

A figyelmeztető lámpa csatlakoztatás (4. DIP)

- Megengedett kábelkeresztmetszet: max. 0,75 mm².



11. + 12. kapocs Szabályozott DC 24 V (max. 34 Volt), max. 1 A

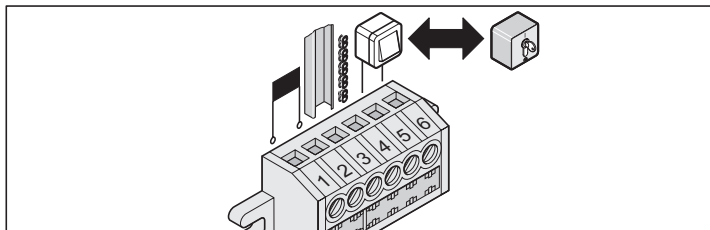
Funkciók és csatlakozások

4. DIP-kapcsoló

- OFF a csatlakoztatott figyelmeztető lámpa a kapumozgás alatt villog (a vezérlés villogás vált ki)
- ON kapuállapot kijelzése
- Világít, ha a kapu nincs zárva.
 - Kialszik, ha a kapu már zárt.

Közvetlen kapcsoléc (1. nyomógomb)

➤ Megengedett kábelkeresztmetszet: max. 1,5 mm².



- | | |
|----------------|---|
| 1. - 2. kapocs | Transzformátor |
| 3. kapocs | C-sín |
| 4. kapocs | Lánc |
| 5. - 6. kapocs | A nyomógomb csatlakoztatás (1. nyomógomb) |



FIGYELEM

A csatlakozást (5. + 6. kapocs) csak potenciálmentes záró érintkezőkhöz használja. Külső feszültség a vezérlést károsíthatja vagy tönkretelheti.

Figyelmeztetési idő (5. DIP)

A figyelmeztető lámpa 3 másodpercig (beállítható a TorMinallal) villog a nyomógomb vagy a távirányító működtetése után, mielőtt a meghajtás működésbe lépne. Ha ezalatt az idő alatt a nyomógombot vagy a távirányítót ismét működtetik, a figyelmeztetési idő megszakad.

A figyelmeztetési idő mind a belső világításra, mind a csatlakoztatott figyelmeztető lámpára hatással van.

5. DIP-kapcsoló

- OFF kikapcsolva
- ON aktíválva, a belső világítás és a figyelmeztető lámpa 3 másodpercig villog.

Backjump (6. DIP)



MEGJEGYZÉS!

A szekcionált kapuk vagy a redőnykapuk esetén a 6. DIP kapcsolót állítsa "ON" helyzetbe. Ez tehermentesíti a meghajtás és az ajtó mechanikáját és lehetővé teszi az egyszerű vészreteszélést.

A kapu és a meghajtás mechanikájának tehermentesítésére szolgál. A meghajtás a kapu ZÁRÁS végállásának elérése után rövid ideig a kapu NYITÁSI irányába halad, ezzel tehermentesítve a mechanikát.

6. DIP kapcsoló

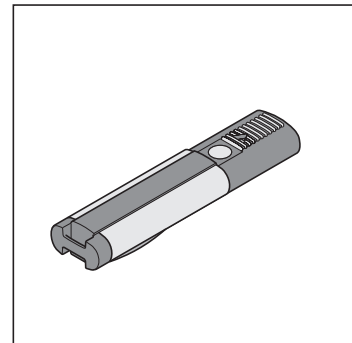
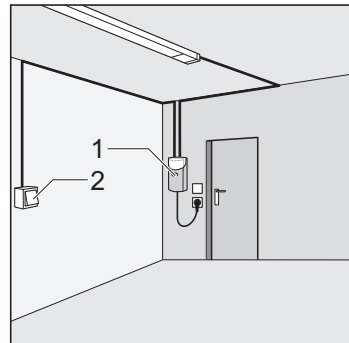
- OFF kikapcsolva
- ON bekapcsolva

Meghatározott nyitás és zárás (7. DIP)



MEGJEGYZÉS!

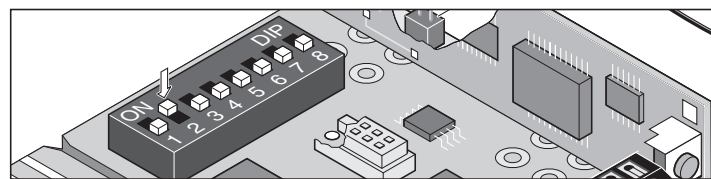
Ennél a funkciónál csak az 1. gomb/1. rádiócsatorna nyitja a kaput és csak a 2. gomb/2. rádiócsatorna zárja a kaput.



Az 1. gomb/1. rádiócsatorna nyitja a kaput és a 2. gomb/2. rádiócsatorna zárja a kaput. Ez a funkció csak két nyomógombbal, vagy csak egy távirányítóval is használható.

Feltétele:

- 8. DIP kapcsoló OFF
- 2. nyomógomb csatlakozva (2. DIP kapcsoló ON) vagy 2 távirányító nyomógomb betanítva.



7. DIP kapcsoló

- OFF deaktiválva. 1. gomb vagy 1. rádiócsatorna parancssorrendje: NYITÁS-STOP-ZÁRÁS-STOP-NYITÁS-
- ON aktíválva. 1. gomb vagy 1. rádiócsatorna parancssorrendje: NYITÁS-STOP-NYITÁS-STOP-NYITÁS-
2. gomb vagy 2. rádiócsatorna parancssorrendje: ZÁRÁS-STOP-ZÁRÁS-STOP-ZÁRÁS-



MEGJEGYZÉS!

Ez a funkció csak az üzembe helyezés sikeres lezárulása után áll rendelkezésre!

Funkciók és csatlakozások

Részleges nyitás (8. DIP)

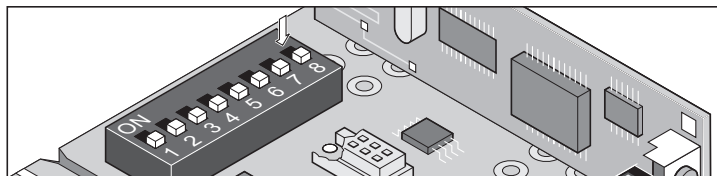


MEGJEGYZÉS!

Hálózat visszaállása (pl. áramszünet) után a kapunak először „kapu ZÁRÁS” végállásba kell mennie, hogy a részletes nyitás ismét aktív legyen.

Ez a funkció a kaput a beállítástól függően részben nyitja ki.

Alkalmazási példák: A garázs szellőztetése, az oldalra nyíló szekcionált kapu kinyitása személybejáratként stb. A részleges nyitást két nyomógombbal vagy csak a távirányító gombbal is lehet használni.



8. DIP-kapcsoló

- OFF deaktíválva. 2. gomb vagy 2. rádiócsatorna funkció nélkül.
- ON aktíválva. Meghatározott nyitás és zárás (7. DIÓ-kapcsoló) használaton kívül.

Részleges nyitás 2 nyomógombbal

Szereljen fel még egy nyomógombot és 2. gombként csatlakozása a 7. + 8. kapcsolókra, lásd a „Funkciók és csatlakozások - A 2. nyomógomb csatlakoztatás” című fejezetet (DIP 2).

- Az 1. nyomógomb mindig teljesen nyitja a kaput. A kapu a 2. gombbal részben nyitható, az 1. gomb hatására a kapu teljesen kinyit.
- 2. nyomógomb csak akkor végzi el a részleges nyitást, ha a kapu zárva van. Amennyiben a kapu az 1. gombbal teljesen vagy a 2. gombbal részlegesen nyitva lenne, a 2. gomb ismételt megnyomása zárja a kaput.

Folyamat:

- A kapu zárása
- A 8. DIP-kapcsolót állítsa "ON" helyzetbe.
 - ⇒ Részleges nyitás bekapcsolva.
 - ⇒ A 8. DIP kapcsolót mindig ON állapotban hagyva az OFF állás azonnal kitörli a beállított részleges nyitást.
- Nyomja meg a 2. nyomógombot (a kapu nyitása „ZÁRÁS” végállásból).
 - ⇒ A kapu addig nyit, amíg a 2. nyomógombot még egyszer megnyomja, vagy a kapu eléri a „NYITÁS” végállást.
- A kívánt helyzet elérésekor nyomja meg a 2. nyomógombot.
- A 2. nyomógombbal zárja a kaput.



MEGJEGYZÉS!

Ezzel a vezérlés a részleges nyitást tárolta és ezután a 2. nyomógomb működtetésével a kaput a beállított mértékig nyitja ki. A részleges nyitás beállításának törléséhez állítsa a 8. DIP kapcsolót OFF helyzetbe.

Részleges nyitás távirányítóval (2-csatornás üzem)

A távirányító 2 nyomógombját tanítsa be, pl. az 1. nyomógombot az 1. rádióvevő csatornára és a 2. gombot a 2. rádióvevő csatornára.

- Az 1. rádióvevő csatornának mindig ugyanaz a funkciója, mint az 1. nyomógombnak.
- A 2. rádióvevő csatornának mindig ugyanaz a funkciója, mint a 2. nyomógombnak.

Automatikus záródás (7. + 8. DIP)



SÉRÜLÉSVESZÉLY AUTOMATIKUS ZÁRÓDÁSNÁL!

Az automatikusan záródó kapuk sérülést okozhatnak azoknak, akik záródáskor a kapu mozgástartományában tartózkodnak.

Az automatikus záródás előtt a zárósíkot biztosítani kell a fényzorompóval. Ez törvényileg elő van írva.

- A 2 gombos, automatikus záródásos üzem nem lehetséges. A meghatározott nyitás és zárás (7. DIÓ-kapcsoló = ON) és a részleges nyitás (8. DIÓ-kapcsoló = ON) csak távirányítóval valósítható meg.
- Az automatikus záródású üzemben figyelembe kell venni az EN 12453 szabványt.
- „Kapu NYITÁS” irányban a vezérlés nem reagál a folyamatos jelekre. A fotocellára időkapcsoló órát kell csatlakoztatni.

Feltétele:

- 2. DIP-kapcsoló OFF
- A fényzorompó csatlakozva van

Az automatikus záródás fajtái

A félautomatikus záródás jellemzői

- A kapu nyomógombról vagy távirányítóról adott paranccsal nyitható és csukható.
- Nyitott vagy részlegesen nyitott kapu esetén a kapu a nyitva tartási idő letelte után automatikusan záródik.
- Ha a kapu automatikus záródása közben a vezérlés ismét parancsot kap, a kapu teljesen kinyílik, és a nyitva tartási idő előről kezdődik.
- Ha a vezérlés nyitott vagy részlegesen nyitott kapu esetén parancsot kap, a kapu azonnal záródik.
- Ha a fényzorompó a kapu nyitása közben, ill. nyitott vagy részlegesen nyitott kapu mellett megszakad, az 5 másodpercre rövidíti a nyitva tartási időt.
- Ha zárás közben a fényzorompó megszakad, a kapu a 3. DIÓ-kapcsoló beállításától függetlenül teljesen kinyílik. A nyitva tartási idő előről kezdődik.
- Ha zárás közben erőlekapcsolásra kerül sor, a kapu a 3. DIÓ-kapcsoló beállításától függetlenül teljesen kinyílik. A nyitva tartási idő **nem** kezdődik előről.

A teljesen automatikus záródás jellemzői

- Ha a 7. DIP kapcsoló OFF: A kapu **csak** nyomógombról vagy távirányítóról adott paranccsal nyitható. Nyitáskor a kaput **nem** lehet nyomógombon keresztül kiadott paranccsal vagy távirányítóval megállítani.
- Ha a 7. DIP kapcsoló ON: A kapu nyomógombról vagy távirányítóról adott paranccsal nyitható. A kapu a távirányító 2. rádiócsatornáján keresztül kiadott paranccsal a nyitva tartási idő letelte előtt is zárható.
- Nyitott vagy részlegesen nyitott kapu esetén a kapu a nyitva tartási idő letelte után automatikusan záródik.
- Ha a kapu automatikus záródása közben a vezérlés ismét parancsot kap, a kapu teljesen kinyílik, és a nyitva tartási idő előről kezdődik.
- A nyitott vagy részlegesen nyitott kapu esetén érkező parancs újraindítja a nyitva tartási időt.
- A 2. rádiócsatornán keresztül kiadott részleges nyitás parancs – miközben a kapu részlegesen nyitott helyzetben van – újraindítja a nyitva tartási időt.
- Ha a fényzorompó a kapu nyitása közben, ill. nyitott vagy részlegesen nyitott kapu mellett megszakad, az 5 másodpercre rövidíti a nyitva tartási időt.
- Ha zárás közben a fényzorompó megszakad, a kapu a 3. DIÓ-kapcsoló beállításától függetlenül teljesen kinyílik. A nyitva tartási idő újraindul.
- Ha zárás közben erőlekapcsolásra kerül sor, a kapu a 3. DIÓ-kapcsoló beállításától függetlenül teljesen kinyílik. A nyitva tartási idő **nem** indul újra.

Funkciók és csatlakozások

Automatikus záródás beállítása a TorMinallal



MEGJEGYZÉS!

Gyári beállításban a félautomatikus záródás van előre beállítva. A félautomatikus vagy teljesen automatikus záródás aktiválása és a nyitva tartási idő beállítása csak a SOMMER Antracit- und Fogtechnikus GmbH által gyártott TorMinallal lehetséges.

A félautomatikus vagy automatikus záródás aktiválásához állítsa be a nyitva tartási időt és az alábbi vezérlőparamétereket a TorMinallal.

Tárolóhely MEM	Beállítási tartomány VAL	Működési leírás	Gyári beállítás
028	0 -200	Nyitva tartási idő fél- és teljesen automatikus záródáshoz. Beállítható 1 másodperces lépésekkel.	0
037	0 -58	<ul style="list-style-type: none"> Zárás 5 másodperccel a fényzorompó megszakadása után = 2 Félautomatikus üzemmód aktív / teljesen automatikus záródás inaktív = 8 Automatikus záródás „Nyitva” pozícióból aktív = 16 Automatikus záródás „Részlegesen nyitva” pozícióból aktív = 32 	58

Példa nyitva tartási időre

A kívánt nyitva tartási idő fél- és teljesen automatikus záródáshoz 30 másodperc:

- Állítsa be a 30 értéket a TorMinallal a 028 tárolóhelyen, majd mentse el.

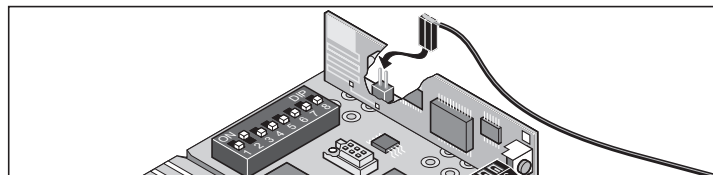
Példa a teljesen automatikus üzemmód aktiválására

Működési leírás	Érték
A kapu 5 másodperccel a fényzorompó megszakadása után záródik.	2
Félautomatikus üzemmód aktív / teljesen automatikus záródás inaktív	0
Automatikus záródás „Nyitva” pozícióból aktív	16
Automatikus záródás „Részlegesen nyitva” pozícióból aktív	32
egyenlő	50

- Állítsa be a 50 értéket a TorMinallal a 037 tárolóhelyen, majd mentse el.

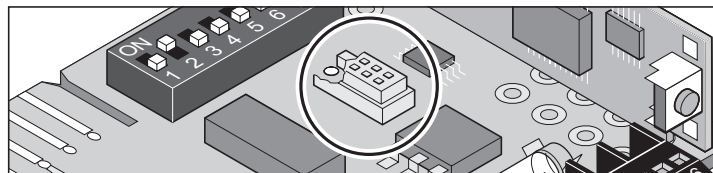
Külső antenna csatlakoztatás

Kiszállítási állapot: szabad

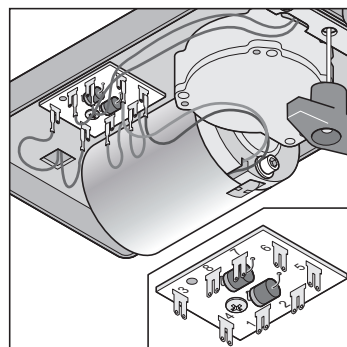


TorMinal interfész

Lásd a TorMinal kezelési útmutatóját.



Futókocsi vezérlőlemez



Kapocs 1	Lánc áramlevétele
Kapocs 2	Sín áramlevétele
Kapocs 3 + 4	Kapu NYITÁS végálláskapcsoló
Kapocs 5	Motorkábel
Kapocs 6	Motorkábel
Kapocs 7 + 8	Kapu ZÁRÁS végálláskapcsoló

Karbantartás és gondozás

Fontos megjegyzések

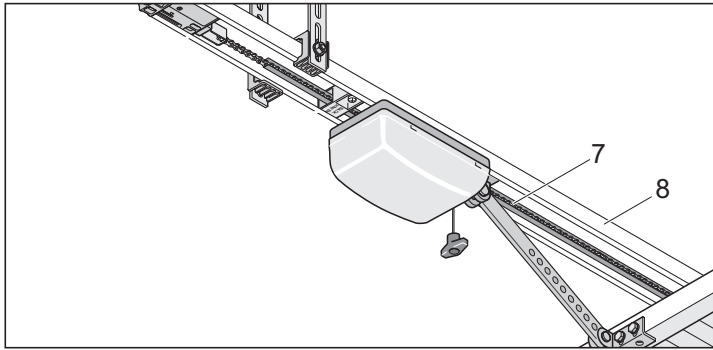


VESZÉLY!

Soha ne tisztítsa a meghajtást vagy a vezérlődobozt víztömítővel vagy nagynyomású mosóval.

- A kapun vagy a meghajtáson végzett munkálatok előtt a hálózati csatlakozódugót mindig ki kell húzni.
- A tisztításhoz ne használjon lúgokat vagy savakat.
- A meghajtást szükség esetén száraz ronggyal törölje le.
- Sohasem szabad a mozgó kapuhoz, ill. mozgó alkatrészekhez nyúlni.
- Zúzó- és nyírásveszély állhat fenn a kapu mechanikáján vagy a záródó élein.
- Ellenőrizze a meghajtás összes rögzítőcsavarjának meghúzását, szükség esetén húzza meg azokat.
- A kaput át kell vizsgálni a gyártó útmutatója szerint.

A láncok és a meghajtás síneinek tisztítása



1. Ha a lánc (7) vagy a meghajtás síne (8) erősen elszennyeződött, tiszta ronggyal törölje le.
2. A láncot (7) vagy a meghajtás sínét (8) szükség esetén enyhén olajozza be „vezetőképes olajjal”. Ne használjon zsírt!

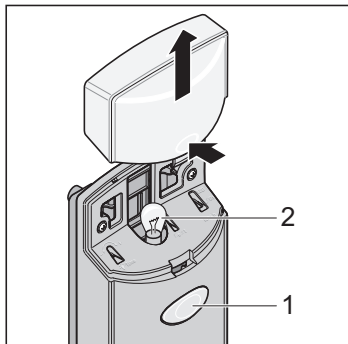


MEGJEGYZÉS!

Előírt olajfajta : Ballistol, WD40 kontaktspray

Izzólámpa cseréje

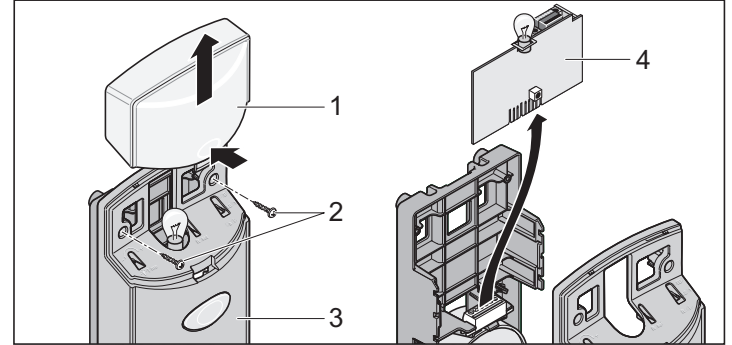
1. Húzza ki a hálózati csatlakozódugót a dugaszoló aljzatból.



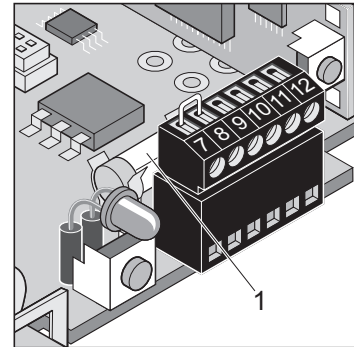
2. Vegye le a lámpaburát (1).
3. Balra forgatva csavarja ki az izzót (2), majd húzza ki.
4. Helyezze be az új izzót (32 Volt, 18 Watt, BA 15s) és forgassa jobbra, míg be nem akad.
5. Tegye fel a lámpaburát (1).

Biztosíték cseréje (figyelmeztető lámpa csatlakoztatás)

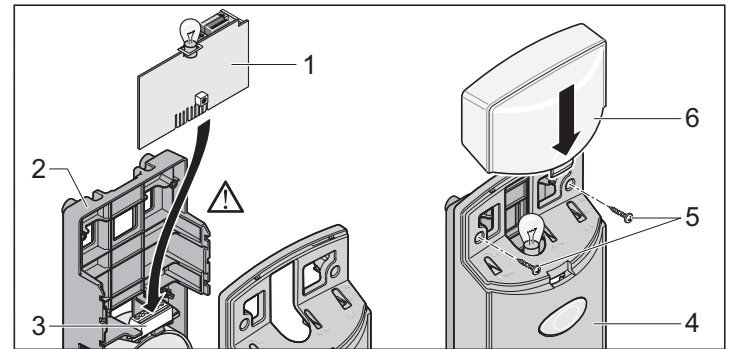
1. Húzza ki a hálózati csatlakozódugót a dugaszoló aljzatból.



2. Vegye le a lámpaburát (1). Oldja ki a csavarokat (2) és vegye le a burkolatot (3).
3. Húzza ki felfelé a vezérlőkártyát (2) az alaptartóból (4).
4. Cserélje ki a meghibásodott biztosítékot.



5. Biztosíték a figyelmeztető fény bekötéséhez, 11. + 12. kapocs
Biztosíték 1 A, lomha



6. Helyezze be a vezérlőkártyát (1) az alaptartóba (2), majd dugja be a közvetlen kapcsoléct (3).
7. Helyezze fel a burkolatot (4) és rögzítse a csavarokkal (5). Helyezze fel a lámpaburát (6), majd pattintsa a helyére.

Karbantartás és gondozás

Rendszeres ellenőrzés

A biztonsági berendezéseket rendszeresen, de 6 havonta legalább egyszer ellenőrizze, hogy helyesen működnek-e. Lásd EN 12453:2000.

A nyomásra érzékeny biztonsági berendezéseket (pl. biztonsági érintkezősávot) ellenőrizze 4 hetenként, hogy megfelelően működnek-e, lásd az EN 60335-2-95:11-2005.

Mindenekelőtt ellenőrizni kell, hogy a meghajtás szabályosan vált-e irányt, ha az egy 50 mm magas, a talajon lévő akadályba ütközik. Amennyiben szükséges, korrigálja a beállítást, majd újból ellenőrizze, mivel a nem megfelelő beállítás veszélyt jelent.

Ellenőrzés	Viselkedés	igen/ nem	Lehetséges ok	Megoldás
Előrekapcsolás Állítsa le a kapuszárnyat zárás közben egy 50 mm magas tárggyal.	A meghajtás irányt vált, amikor a tárgyba ütközik.	igen	<ul style="list-style-type: none"> Az előrekapcsolás korlátozás nélkül működik. 	<ul style="list-style-type: none"> Hagyja így az összes beállítást.
		nem	<ul style="list-style-type: none"> A kapu hibásan van beállítva. 	<ul style="list-style-type: none"> Állítsa be a kaput, forduljon szakemberhez.
Vészkioldás Az „Üzemeltetés/kezelés - Vészkioldás” című fejezetben leírtak szerint járjon el.	A vészkioldó könnyen működtethető (egyszeri meghúzásra a meghajtás reteszelve kiold).	igen	<ul style="list-style-type: none"> Minden rendben van! 	
		nem	<ul style="list-style-type: none"> A meghajtás benyomja a kaput. A kapu és a meghajtás mechanikája feszül. Vészkioldás hiba. A kapu szorul 	<ul style="list-style-type: none"> Állítsa be a kapu ZÁRÁS végálláskapcsolót vagy kapcsolja be a backjumpot (6. DIP kapcsoló ON). Javítsa meg a vészkioldót. Ellenőrizze a kaput, lásd a kapu karbantartási utasítását.
Biztonsági érintkezőléc, ha van Nyissa ki, ill. zárja a kaput és közben működtesse a biztonsági érintkezőlécet.	A kapu az 1., 2. vagy 3. DIP kapcsoló beállításának megfelelően viselkedik.	igen	<ul style="list-style-type: none"> Minden rendben van! 	
		nem	<ul style="list-style-type: none"> Kábelszakadás, kapocs meglazult. DIÓ-kapcsolók elállítva. A lécz hibás. 	<ul style="list-style-type: none"> Ellenőrizze a huzalozást, húzza utána a kapcsokat. Állítsa be a DIÓ-kapcsolókat Helyezze üzemen kívül a berendezést és biztosítsa ismételt bekapcsolás ellen, hívja az ügyfélszolgálatot !
Fénysorompó, ha van Nyissa ki, ill. zárja a kaput és közben a fényzorompót szakítsa meg.	A kapu az 1., 2. vagy 3. DIP-kapcsoló beállításának megfelelően viselkedik.	igen	<ul style="list-style-type: none"> Minden rendben van! 	
		nem	<ul style="list-style-type: none"> Kábelszakadás, kapocs meglazult. DIÓ-kapcsolók elállítva. A fényzorompó elszennyeződött Fénysorompó elállítva (tartó elgörbült) A fényzorompó meghibásodott 	<ul style="list-style-type: none"> Ellenőrizze a huzalozást, húzza utána a kapcsokat. Állítsa be a DIÓ-kapcsolókat Tisztítsa meg a fényzorompót Állítsa be a fényzorompót Helyezze üzemen kívül a berendezést és biztosítsa ismételt bekapcsolás ellen, hívja az ügyfélszolgálatot.

Leszerelés



FONTOS!

Vegye figyelembe a biztonsági előírásokat!

A munka menete megegyezik a „Szerelés” című fejezetben leírtakkal, de itt fordított sorrendben. A leírt beállítási munkák elmaradnak.

Ártalmatlanítás

Az adott országban érvényes előírásokat be kell tartani!

Garancia és vevőszolgálat

A garancia megfelel a törvényi rendelkezéseknek. Esetleges garanciális igényrel kapcsolatban forduljon a szaktereskedőhöz.

A garanciális igény csak abban az országban érvényes, ahol a meghajtást megvásárolták.

Az elemek, biztosítékok és izzólámpák nem tartoznak bele a garancia körébe.

Ha ügyfélszolgálati szolgáltatásra, pótalkatrészekre vagy tartozékokra van szüksége, kérjük forduljon a szaktereskedéshez.

A szerelési és üzemeltetési útmutató összeállításakor igyekeztünk azt a lehető legáttekinthetőbbé tenni. Ha a jobb kialakítás tekintetében javaslatai vannak, vagy úgy találja, hogy hiányzik valami a szerelési és üzemeltetési útmutatóból, küldje el nekünk javaslatait:

Fax: 0049 / 7021 / 8001-403

email: doku@sommer.eu

Hibaelhárítási segédlet

Javaslatok a hibakereséshez



KOMPATIBILIS A HOMELINK-KEL!

Ha járművét felszerelték Homelink (7-es verzió) rendszerrel, a 868,6 MHz-en működő meghajtásunk/rádióvevőnk kompatibilis vele. Régebbi Homelink rendszerek esetén másik frekvenciát (40,685 vagy 434,42 MHz) kell alkalmazni. Információkat a <http://www.eurohomelink.com> honlapon talál, vagy forduljon a szakkereskedőhöz.



FONTOS!

Számos meghibásodást ki lehet küszöbölni a vezérlés alaphelyzetbe történő visszaállításával (erőértékek törlése), ezután a meghajtást újra be kell tanítani!

Ha a táblázat alapján nem lehet a meghibásodást megtalálni és kiküszöbölni, végezze el a következő lépéseket.

- Állítsa vissza alaphelyzetbe a vezérlést (erőértékek törlése) a vezérlőegységen.
- Kapcsolja le a csatlakoztatott tartozékot (pl. fénysorompó) és egy biztonsági csatlakozónál kösse vissza az áthidalást.
- Helyezze az összes DIÓ-kapcsolót gyári beállításra.
- Ha a beállításokat a TorMinal-lal módosították, állítsa vissza a vezérlést alaphelyzetbe a TorMinal-lal.
- Az összes csatlakozás ellenőrzése a közvetlen dugaszlécen és kapocslécen, szükség esetén utánhúzás.

A meghajtás meghibásodásait a következő táblázat segítségével lehet megszüntetni. Ha önállóan nem boldogul, kérjen tanácsot szakkereskedőjétől vagy keressen segítséget az Interneten a „<http://www.sommer.eu>” címen.

Hiba	Lehetséges ok	Elhárítás
Világítás villog.	A meghajtást nem tanította be, nincsenek erőértékek tárolva.	Tanítsa be a meghajtást. Lásd az „Üzembe helyezés - A meghajtás betanítása” című fejezetet.
A meghajtás nem működik, nincs világítás.	Nincs hálózati feszültség.	Dugja be a hálózati csatlakozódugót.
	Nincs vezérlés beszerelve.	Szerelje be a vezérlést.
	A garázs áramkörének biztosítója kioldott.	Cserélje ki a biztosítót. Ellenőrizze egy másik fogyasztóval, pl. fűrógéppel.
A kapu zárása és nyitása közben nincs világítás.	Az izzólámpa meghibásodott.	Cserélje ki az izzólámpát. Lásd az „Karbantartás és gondozás - Izzólámpa cseréje” című fejezetet.
A meghajtás nem működik.	A vezérlés nincs rendesen beépítve.	A vezérlést rendesen rá kell dugni a kapocslécre.
A meghajtás nem működik, ha kezelése távirányítóval történik.	A távirányítóban az elem lemerült.	Az elemet cserélje ki.
	A távirányító nincs a rádióvevőre betanítva.	Tanítsa be a távirányítót.
	Helytelen rádiófrekvencia.	Ellenőrizze a frekvenciát (868/434 MHz külső antenna nélkül).
	A parancs állandóan fennáll, mivel a nyomógomb beszorult.	Oldja a nyomógombot, vagy cserélje ki a kézi adót.
	A biztonsági bemenet kioldott (pl. meghibásodott a fénysorompó).	<ul style="list-style-type: none"> • Távolítsa el az akadályt a fénysorompó útjából. • Javítsa meg a fénysorompót. • A közvetlen kapocsléc nincs helyesen dugaszolva.
A meghajtás nem működik, ha kezelése nyomógombbal történik.	A nyomógomb nincs csatlakozva, vagy meghibásodott.	A nyomógombot csatlakozása vagy cserélje ki.
A kapu zárás közben megáll, kb. 10 cm-t mozog ellenirányba, majd megáll.	Az előkapcsolás valamilyen akadály miatt működésbe lép.	Távolítsa el az akadályt, nyissa ki teljesen a kaput.
	Hibás erőértékeket tanítottak be vagy túl kicsi az erőtűrés.	Törölje az erőértékeket és tanítsa újra be.
	A végállás ütköző hibásan van beállítva.	Állítsa után a végállás ütközőt, lásd az „Üzembe helyezés - A kapu ZÁRÁS + NYITÁS végállásainak beállítása” című fejezetet.
	A kapu hibásan van beállítva, vagy meghibásodott (pl. rugós tengely).	Szakemberrel állíttassa be vagy javíttassa meg a kaput.
	A meghajtást nem tanította be, nincsenek erőértékek tárolva.	Tanítsa be a meghajtást. Lásd az „Üzembe helyezés - A meghajtás betanítása” című fejezetet.
A kapu nyitás közben megáll, kb. 10 cm-t mozog ellenirányba, majd megáll.	Az előkapcsolás valamilyen akadály miatt működésbe lép.	Távolítsa el az akadályt. A kaput kompletten, nyomógomb segítségével vigye „ZÁRÁS” véghelyzetbe.
	Hibás erőértékeket tanítottak be vagy túl kicsi az erőtűrés.	Törölje az erőértékeket és tanítsa újra be.
	A végállás ütköző hibásan van beállítva.	Állítsa után a végállás ütközőt, lásd az „Üzembe helyezés - A kapu ZÁRÁS + NYITÁS végállásainak beállítása” című fejezetet.
A kapu nyitás közben megáll.	A csatlakoztatott fénysorompó megszakadt és az 1. DIP kapcsoló ON helyzetben van.	Hárítsa el a szakadást vagy állítsa a 2. DIP kapcsolót OFF helyzetbe.

Hibaelhárítási segédlet

Hiba	Lehetséges ok	Elhárítás
A meghajtás nem zárja a kaput.	A fényzorompó áramellátása megszakadt.	<ul style="list-style-type: none"> Ellenőrizze a csatlakozást. Cserélje ki a biztosítékot.
	A meghajtás le volt választva a hálózatról.	Miután az áramellátás helyreállt, az első parancs kiadásakor a meghajtás mindig teljesen kinyitja a kaput.
A meghajtás kinyitja a kaput, majd semmilyen nyomógombbal vagy távirányítóval kiadott parancsra nem reagál.	A biztonsági bemenet kioldott (pl. meghibásodott a fényzorompó).	<ul style="list-style-type: none"> Távolítsa el az akadályt a fényzorompó útjából. Javítsa meg a fényzorompót. A közvetlen kapcsoléc nincs helyesen dugaszolva.
	A kapu „ZÁRÁS” végálláskapcsoló a futókocsin meghibásodott.	Cserélje ki a végálláskapcsolót.
	Automatikus zárás aktív.	<ul style="list-style-type: none"> Várjon, amíg az automatikus záródás bezárja a kaput. Inaktiválja az automatikus záródást, lásd a „Funkciók és csatlakozások – Automatikus záródás” című fejezetet (7. + 8. DIP)“Automatikus záródás (7. + 8. DIP)”. Állítsa be az automatikus záródás nyitva tartási idejét, lásd a TorMinal útmutatóját.
A meghajtás zárja a kaput, majd semmilyen nyomógombbal vagy távirányítóval kiadott parancsra nem reagál.	A kapu „NYITÁS” végálláskapcsoló a futókocsin meghibásodott.	Cserélje ki a végálláskapcsolót.
A csatlakoztatott figyelmeztető lámpa nem világít.	Meghibásodott a biztosíték.	Cserélje ki a biztosítékot, lásd a „Karbantartás és gondozás - Biztosíték cseréje (a figyelmeztető lámpa csatlakozása)” című fejezetet.
	Az izzólámpa meghibásodott.	Cserélje ki a figyelmeztető lámpa izzóját.
Nyitáskor vagy záráskor a sebesség változik.	A meghajtás lassan indul, majd felgyorsul.	Lágyindítás, teljesen megfelelő.
	A láncsín elszennyeződött.	Tisztítsa meg a sínt és kenje újra meg, lásd a „Karbantartás és gondozás - A láncok és a meghajtás síneinek tisztítása” című fejezetet.
	Nem megfelelő olajjal kenték a láncot.	Tisztítsa meg a sínt és kenje újra meg, lásd a „Karbantartás és gondozás - A láncok és a meghajtás síneinek tisztítása” című fejezetet.
	A lánc feszessége nem megfelelő.	Feszítse meg a láncot, lásd a „Szerelés - beszerelési variáció előszerelése” című fejezetet.
A meghajtás nem fejezi be a tanulást.	A végállások hibásan vannak beállítva.	Állítsa be a végállásokat, lásd az „Üzembe helyezés - A kapu ZÁRÁS + NYITÁS végállásainak beállítása” című fejezetet.
A kapu csak addig kezelhető, amíg a nyomógomb, pl. kulcsos kapcsoló meg van nyomva. A meghajtás Trautmann üzemmódban van.	A biztonsági bemenet kioldott (pl. meghibásodott a fényzorompó).	<ul style="list-style-type: none"> Távolítsa el az akadályt a fényzorompó útjából. Javítsa meg a fényzorompót. A közvetlen kapcsoléc nincs helyesen dugaszolva.
	A meghajtást nem tanította be, nincsenek erőértékek tárolva.	Tanítsa be a meghajtást. Lásd az „Üzembe helyezés - A meghajtás betanítása” című fejezetet.
Csak rádióvevő! Az összes LED villog.	Az összes memóriahely (max. 112) foglalt.	<ul style="list-style-type: none"> Törölje a már nem szükséges távirányítókat. Szereljen fel még egy rádióvevőt.
A 3.1 vagy 3.2 LED folyamatosan világít.	A rádiójel vétele működik, esetleg a távirányító egyik gombja meghibásodott, vagy külső jel vétele történt.	<ul style="list-style-type: none"> Vegye ki a távirányító elemét. Várjon, amíg a külső jel megszűnik.
A 3.1 vagy 3.2 LED világít.	A rádióvevő betanítási üzemben van, a távirányító rádiókódjára vár.	Nyomja meg a kívánt távirányító gombot.