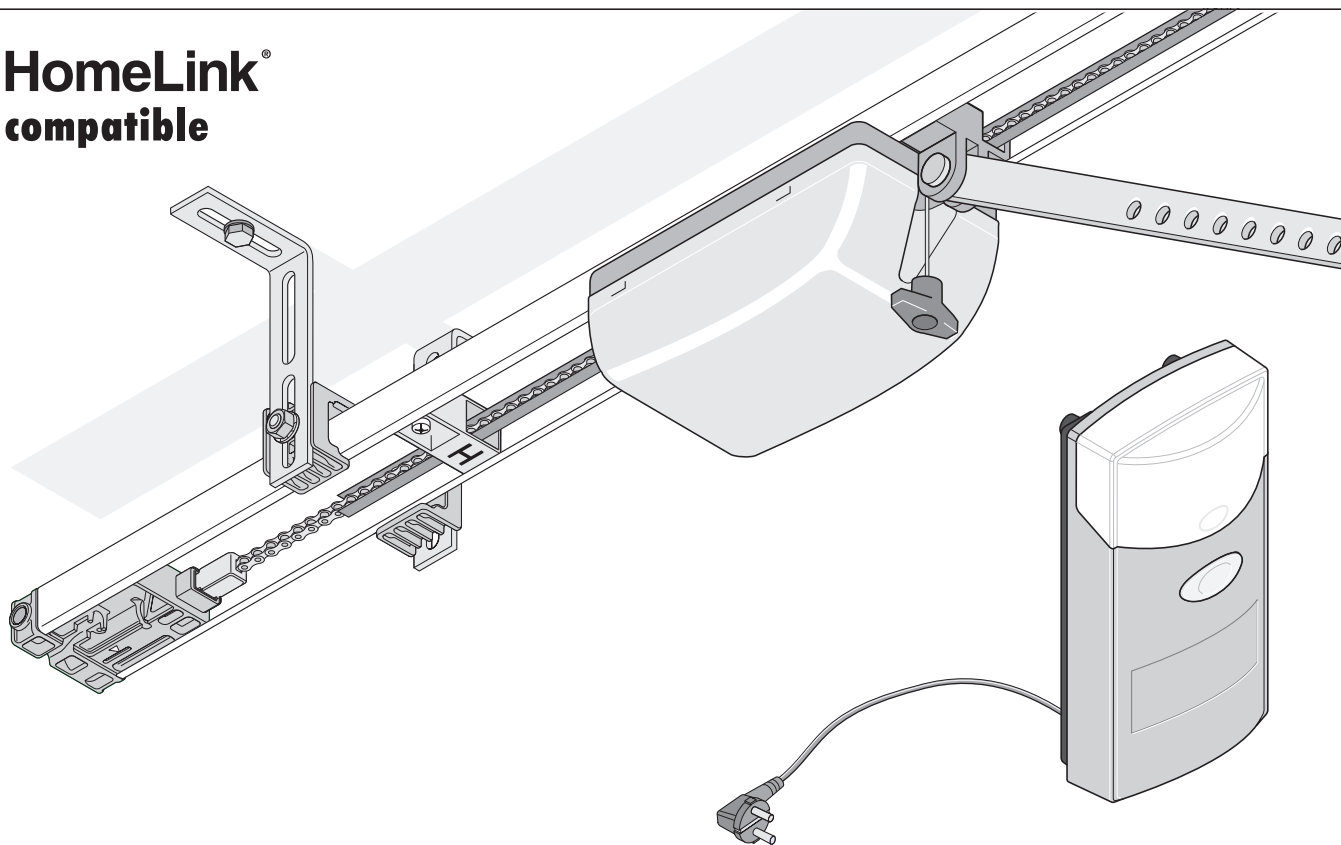



 **HomeLink®**
compatible



duo rapido 650+

 Istruzioni di montaggio e d'uso

1 - 31



ATTENZIONE!

In questa automazione è stata installata una nuova centralina. Funzioni, messa in funzione e uso sono molto diversi da quelli di altre automazioni simili quali duo vision 500, 650, 800. Anche se avete familiarità con le automazioni di SOMMER Antriebs und Funktechnik GmbH, vogliate comunque osservare le presenti istruzioni per tutte le fasi di vita del prodotto.

Indice

Informazioni generali	3	Protezione da sovraccarichi	21
Simboli	3	Radoricevitore	21
Norme di sicurezza	3	Norme di sicurezza	21
Generali	3	Segnali e pulsanti	21
Per l'immagazzinaggio	3	Programmazione del telecomando	22
Per il funzionamento	3	Cancellazione di un tasto telecomando del dal radoricevitore	22
Per il comando a distanza	3	Cancellazione di un canale dal radoricevitore	22
Targhetta di identificazione	3	Cancellazione della memoria del radoricevitore	22
Uso conforme alle norme	3	Collegamento dell'antenna esterna	22
Misure della porta max. ammissibili *	4	Pulsante 2	22
Dati tecnici	4	Modalità uomo morto	22
Dichiarazione di conformità alle Direttive UE	4	Funzioni e collegamenti	23
Dotazione	5	Avvertenze generali	23
Dichiarazione di incorporazione	6	Rilevamento ostacoli (DIP 1, 2 + 3)	23
Preparativi per l'installazione	7	Reazione dell'automazione durante l'apertura	23
Norme di sicurezza	7	Reazione dell'automazione durante la chiusura	23
Utensili necessari	7	Collegamento della fotocellula (DIP 2)	23
Dispositivi di protezione personale	7	Collegamento pulsante a muro 2 (DIP 2)	23
Installazione del dispositivo di sicurezza per porta pedonale o della serratura per sblocco manuale dall'esterno	7	Collegamento del lampeggiante (DIP 4)	23
Installazione	8	Morsettiera di innesto della scheda (pulsante a muro 1)	24
Norme di sicurezza	8	Tempo di prelampeggio (DIP 5)	24
Tipi di porta e accessori *	8	Backjump (DIP 6)	24
Consigli per l'installazione	8	Apertura e chiusura definite (DIP 7)	24
Selezione variante	9	Apertura parziale (DIP 8)	25
Premontaggio variante A/C	9	Chiusura automatica (DIP 7 + 8)	25
Premontaggio variante B	10	Tipi di chiusura automatica	25
Montaggio (esempio con variante B)	11	Impostare la chiusura automatica con TorMinal	26
Installazione e collegamento dell'alloggiamento del comando	13	Collegamento dell'antenna esterna	26
Selezione della variante	13	Interfaccia TorMinal	26
Variante A/B	14	Scheda slitta motore	26
Variante C	14	Cura e manutenzione	27
Installazione della presa di corrente	15	Informazioni importanti	27
Installazione e collegamento di un ulteriore pulsante a muro	15	Come pulire la catena e la guida	27
Messa in funzione	17	Come sostituire la lampadina	27
Norme di sicurezza	17	Come sostituire i fusibili (Collegamento lampeggiante)	27
Collegare accessori e dispositivi di sicurezza	17	Verifiche periodiche	28
Regolazione delle posizioni finali porta CHIUSA + APERTA	17	Varie	29
Programmazione dell'automazione	17	Smontaggio	29
Controllare lo sblocco di emergenza	18	Smaltimento	29
Verifica della regolazione della forza	18	Garanzia e assistenza clienti	29
Programmazione del telecomando	19	Aiuto in caso di guasti	30
Montare la targhetta	19	Altri suggerimenti per la ricerca guasti	30
Apporre la targhetta di pericolo	19		
Funzionamento e uso	20		
Norme di sicurezza	20		
Aprire la porta	20		
Chiudere la porta	20		
Successione degli impulsi di movimento della porta	20		
Sblocco di emergenza	20		
Azzeramento della centralina	20		
Stop intermedio	21		
Arresto di sicurezza 1 (Dinserimento della forza)	21		
Arresto di sicurezza 2 (Ingresso di sicurezza)	21		

Informazioni generali

Simboli



SEGNALE DI ATTENZIONE:

Importanti avvertenze di sicurezza!

Attenzione: per garantire la sicurezza delle persone è di vitale importanza osservare tutte le istruzioni. Conservare le presenti istruzioni!



SEGNALE DI INDICAZIONE:

Informazioni, indicazioni utili!

- 1 (1) Rimanda ad un'illustrazione corrispondente, all'inizio o all'interno del testo.

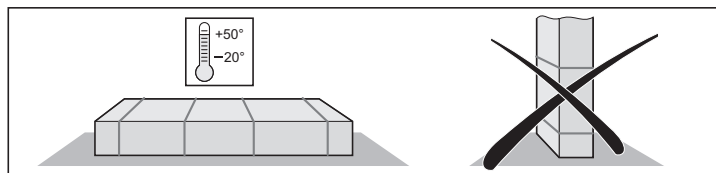
Norme di sicurezza

Generali

- Le presenti istruzioni di montaggio e d'uso devono essere lette, comprese e osservate dal personale incaricato del montaggio, del funzionamento o della manutenzione dell'automazione.
- Installazione, collegamento e prima messa in funzione dell'automazione devono essere eseguiti esclusivamente da persone qualificate.
- Fissare bene tutti i cavi elettrici e assicurarsi che non si possano spostare.
- Montare l'automazione solo su porte correttamente allineate e bilanciate. Una porta non correttamente allineata può causare gravi lesioni o danneggiare l'automazione.
- Il produttore declina ogni responsabilità per danni e guasti al funzionamento derivanti dal mancato rispetto delle istruzioni d'installazione ed uso.
- Conservare le presenti istruzioni d'installazione ed uso nel garage, in un luogo a portata di mano.
- Osservare e rispettare le norme sulla prevenzione degli infortuni e le norme vigenti nazionali.
- Osservare e rispettare la direttiva "Regolamento tecnico per siti produttivi ASR A1.7" della Commissione tedesca per siti produttivi (ASTA). (in vigore in Germania per l'operatore)
- Prima di qualsiasi intervento sull'automazione togliere l'alimentazione elettrica.
- Utilizzare esclusivamente componenti di ricambio, accessori e materiale di fissaggio originali.

Per l'immagazzinaggio

- L'automazione deve essere conservata esclusivamente in locali chiusi ed asciutti ad una temperatura ambiente compresa tra -20 e +50 °C.
- Conservare l'automazione in posizione orizzontale.



Per il funzionamento

- L'automazione può essere messa in funzione soltanto se è stata impostata una tolleranza di forza non pericolosa. La tolleranza di forza deve essere regolata ad un valore minimo tale da escludere il pericolo di fermento in fase di chiusura.
- Non toccare mai la porta in movimento né i suoi componenti mobili.
- Osservare costantemente la porta in movimento e tenere lontane le persone fino a quando la porta si è aperta o chiusa completamente.

- Entrare nel garage con l'automobile solo quando la porta è completamente aperta.
- Quando viene azionato lo sblocco di emergenza è possibile che si verifichino dei movimenti incontrollati della porta, se le molle sono scariche o rotte oppure se il peso della porta non è correttamente bilanciato.
- Le parti meccaniche ed i bordi di chiusura della porta possono costituire fonti di pericolo di schiacciamento e di taglio.
- Se nella porta del garage non c'è nessuna porta pedonale o il garage non ha nessun accesso separato, installare uno sblocco di emergenza (serratura per sblocco dall'esterno o tirante Bowden), che può essere azionato dall'esterno.

Per il comando a distanza

- L'utilizzo di questo dispositivo di comando a distanza è consentito esclusivamente per apparecchi ed impianti nei quali un eventuale malfunzionamento del telecomando o del radiorecettore non comporta rischi per persone, animali o cose, o nei quali tali rischi sono annullati da altri dispositivi di sicurezza.
- Informare l'utente che gli impianti ad eventuale rischio d'infortunio possono essere telecomandati solo a diretto contatto visivo.
- Il dispositivo di comando a distanza deve essere utilizzato solo se si ha una visuale diretta sul movimento della porta e se nella zona di movimento non sostano persone o non si trovano oggetti.
- Custodire il telecomando in modo tale da escluderne l'automazione involontario, ad es. da parte di bambini o animali.
- L'operatore dell'impianto di radiocomando non è in alcun modo protetto dalle interferenze di altri dispositivi o impianti di telecomunicazione (ad es.: impianti radio autorizzati ad operare sulla stessa gamma di frequenze). In presenza di interferenze di notevole entità, rivolgersi all'ente locale per le telecomunicazioni, dotato di apparecchiature di rilevamento delle interferenze radio (radiolocalizzazione)!
- Il telecomando non può essere utilizzato in prossimità di luoghi o impianti sensibili alle emissioni radio (ad es.: aeroporti, ospedali).

Targhetta di identificazione

- La targhetta di identificazione è applicata all'interno dell'alloggiamento della centralina.
- La targhetta di identificazione specifica tipo e data di produzione (mese/anno) dell'automazione.

Uso conforme alle norme



ATTENZIONE, DISTRUZIONE DELL'AUTOMAZIONE!

Non aprire o chiudere le porte con l'automazione senza contrappeso inserito (molle tese). Il motore (trasmissione) può essere danneggiato o distrutto.



ATTENZIONE! PERICOLO DI MORTE!

Rimuovere tutte le funi o i cavi necessari per un azionamento manuale della porta.

- Non sostituire la centralina dell'automazione duo rapido 650+ con quella di un'altra automazione. Sostituire la centralina difettosa solo con una centralina originale duo rapido 650+ di SOMMER Antriebs und Funktechnik GmbH.
- L'automazione è destinata esclusivamente all'apertura ed alla chiusura delle porte. Un impiego che esuli da questa funzione è da considerarsi improprio. Il produttore declina ogni responsabilità per danni causati da un impiego diverso. Il rischio è esclusivamente a carico dell'utilizzatore. In questo caso la garanzia si estingue.
- Le porte garage che vengono automatizzate devono essere conformi alle norme ed alle direttive europee vigenti, ad es. EN 12604, EN 12605.
- Utilizzare l'automazione soltanto in condizioni tecniche perfette, secondo le disposizioni e con la consapevolezza dei pericoli e delle norme di sicurezza in conformità alle istruzioni di montaggio e d'uso.
- Eliminare immediatamente i guasti.

Informazioni generali

- La porta garage deve essere stabile e resistente alla torsione; non deve cioè subire deflessioni o svergolamenti in fase di apertura o chiusura.
- L'automazione non può compensare alcun difetto o un errato montaggio della porta garage.
- Impiegare l'automazione soltanto in un ambiente asciutto ed in aree non a rischio di esplosione.
- Non utilizzare l'automazione in ambienti con atmosfera aggressiva (ad es. aria salmastra).

Misure della porta max. ammissibili *

	duo rapido 650+	Unità
Larghezza max.		
Porta sezionale	5000	mm
Porta sezionale laterale o a scorrimento orizzontale		
• Guida 2600	2350	mm
• Guida 3000	2750	mm
• Guida 3400	3150	mm
ca. altezza		
Porta sezionale		
• Guida 2600	2350	mm
• Guida 3000	2750	mm
• Guida 3400	3150	mm
Porta sezionale laterale o a scorrimento orizzontale	3000	mm
Intermittenza di lavoro	15	%

* Porta secondo EN 12604, EN 12605

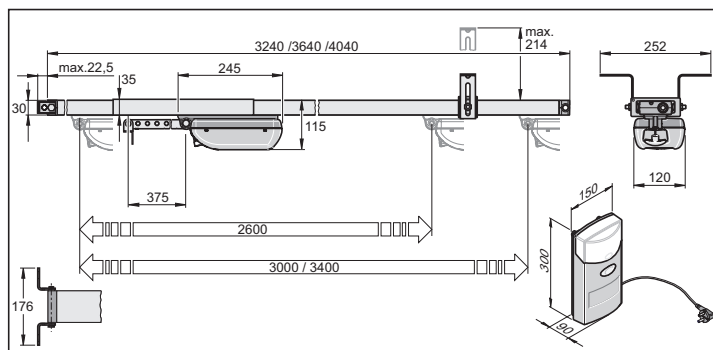
Dati tecnici

	duo rapido 650+	Unità
Tensione nominale	230	V/AC
Frequenza nominale	50 / 60	Hz
Luce di cortesia	max. 32 V, max. 18 W, BA 15s	
Temperatura d'esercizio	$\begin{matrix} \downarrow \\ -20 \end{matrix}$ - $\begin{matrix} \uparrow \\ +50 \end{matrix}$	°C
Classe di protezione	IP 20	
Rumorosità relativa	< 75 dBA - solo automazione	
Forza di trazione e pressione massima	650	N
Forza di trazione nominale	195	N
Corrente nominale assorbita	0,7	A
Potenza nominale assorbita	150	W
Velocità massima	240	mm/s
Potenza assorbita in stand by	~ 2	W
Peso:		
Guida 2600	16,0	kg
Guida 3000	17,4	kg
Guida 3400	18,4	kg

Imballaggio (L x L x A):		
Automazione	790 x 160 x 160	mm
Guida 2600	1665 x 160 x 50	mm
Guida 3000	1860 x 160 x 50	mm
Guida 3400	2060 x 160 x 50	mm

Limite di forza, ingresso di sicurezza 1 e ingresso di sicurezza 2 corrispondono a Performance Level c, categoria 2.

duo rapido 650+



Dichiarazione di conformità alle Direttive UE

Con la presente SOMMER Antriebs- und Funktechnik GmbH dichiara che l'automazione duo rapido 650+ e il telecomando di SOMMER Antriebs- und Funktechnik GmbH sono conformi ai requisiti fondamentali e alle altre disposizioni rilevanti della direttiva 1999/5/CE.

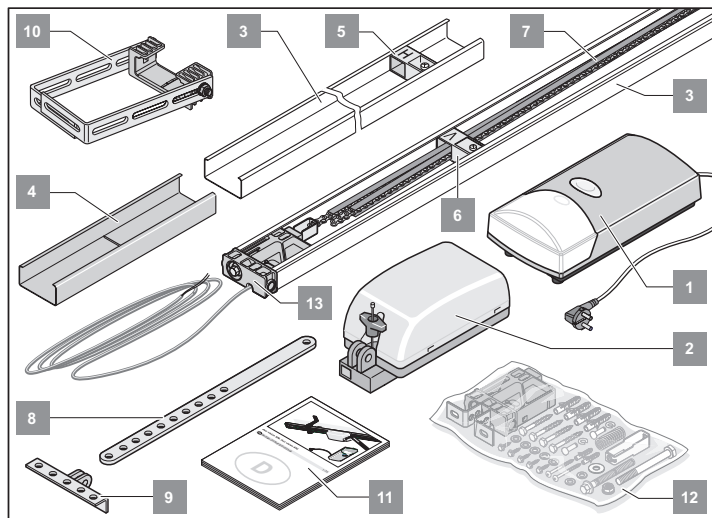
La dichiarazione di conformità è disponibile sul sito www.sommer.eu/mrl

Informazioni generali

Dotazione

La dotazione standard può variare a seconda della versione dell'automazione.

Pacco 1



Rif.	Denominazione	Quantità
1.	Centralina di comando (con pulsante a muro, cavo rete e luce di cortesia)	1
2.	Slitta motore (canale catena)	1
3.	Guida a sezione C (non laccate)	2
4.	Elemento di raccordo (non laccato)	1
5.	Finecorsa "H"	1
6.	Finecorsa "V"	1
7.	Catena con guaina	1
8.	Braccio di spinta	1
9.	Squadra di fissaggio della porta	1
10.	Staffa di fissaggio a soffitto	1
11.	Istruzioni di montaggio e d'uso	1
12.	Sacchetto di accessori per montaggio	1
13.	Terminale con cavo del circuito di controllo (lunghezza 5.000 mm)	1

Dichiarazione di incorporazione

di una quasi-macchina
in conformità alla direttiva macchine 2006/42/CE, allegato II, sezione 1, parte B

SOMMER Antriebs- und Funktechnik GmbH
Hans - Böckler - Straße 21 - 27
73230 Kirchheim unter Teck
Germania

con la presente si dichiara che la centralina di comando

duo rapido 650⁺

È conforme alla direttiva macchine 2006/42/CE a partire dal contrassegno identificativo duo rapido 650⁺ e può essere pertanto incorporata in impianti di comando per porte.

- In conformità all'allegato I della suddetta direttiva vengono soddisfatti e applicati i seguenti standard fondamentali di sicurezza:

- Principi generali n° 1

- 1.2 Sicurezza e affidabilità tecnica delle centraline di comando

Ingresso di sicurezza I morsetto 7 + 8: cat. 2 / PL C

Limite interno di forza, cat. 2 / PL C

Le categorie di sicurezza sono conformi alla norma UNI EN ISO 13849 - 1:2008

- È conforme alle disposizioni dettate dalla direttiva 89/106/CE relativa ai prodotti da costruzione. Per la parte relativa alle forze di esercizio, sono stati eseguiti collaudi presso il produttore in collaborazione con rinomati centri certificati di collaudo. Contestualmente sono state applicate le norme armonizzate UNI EN 13241-1, UNI EN 12453, nonché UNI EN 12445. Le combinazioni certificate sono consultabili nella tabella "Referenze" scaricabile dal sito Internet www.sommer.eu.
- È conforme alla direttiva 2006/95/CE relativa alla bassa tensione
- È conforme alla direttiva 2004/108/CE relativa alla compatibilità elettromagnetica
- La documentazione tecnica è stata compilata in conformità all'allegato VII, parte B della suddetta direttiva.

Il prodotto può essere utilizzato solo ed esclusivamente dopo essersi accertati che l'impianto di comando per porte sia pienamente conforme alla direttiva macchine.



A handwritten signature in blue ink, appearing to read 'Jochen Lude', is written over a horizontal line.

Kirchheim (Germania), in data 27/06/2012

Jochen Lude
Responsabile della documentazione

Preparativi per l'installazione

Norme di sicurezza



ATTENZIONE

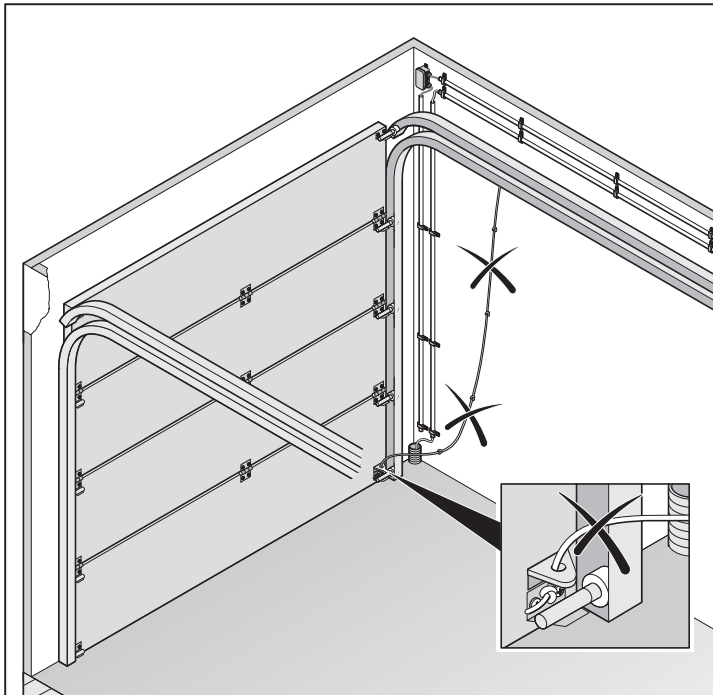
Importanti indicazioni per un montaggio sicuro.
Osservare tutte le istruzioni di montaggio.
Un montaggio errato può provocare lesioni gravi!

- Il cavo di alimentazione in dotazione non deve essere accorciato o prolungato.
- La tensione di alimentazione deve corrispondere a quella riportata sulla targhetta di identificazione dell'automazione.
- Tutti gli apparecchi che vanno collegati esternamente all'automazione devono disporre di una separazione sicura dei contatti dalla loro alimentazione di rete in conformità alla norma IEC 60364-4-41.
- I componenti attivi dell'automazione (parti sotto tensione, ad es. la guida a sezione C) non devono essere collegati a massa, a componenti sotto tensione o a schermature di altri circuiti di corrente.
- Per la posa dei conduttori di apparecchi esterni si deve osservare la norma IEC 60364-4-41.

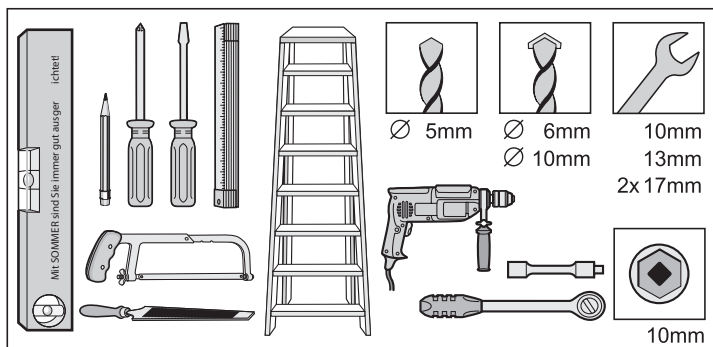


ATTENZIONE! PERICOLO DI MORTE!

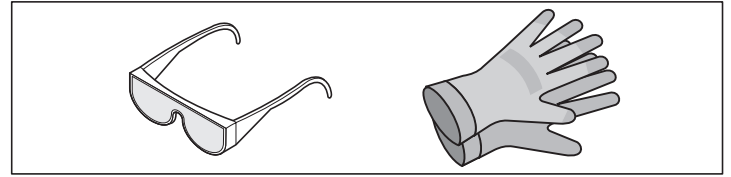
Smontare tutte le corde o i tiranti necessari per comandare manualmente la porta.



Utensili necessari



Dispositivi di protezione personale



- Occhiali di protezione (per le operazioni di foratura).
- Guanti da lavoro (ad esempio per maneggiare il ferro a nastro perforato segato).

Installazione del dispositivo di sicurezza per porta pedonale o della serratura per sblocco manuale dall'esterno

- Se la porta garage è dotata di porta pedonale ma non di un dispositivo di sicurezza per la stessa.
 - ⇒ Installare tale dispositivo di sicurezza (vedi istruzioni dell'accessorio).
- Se la porta garage non è dotata di porta pedonale ed il garage è privo di un secondo accesso.
 - ⇒ Installare una serratura o un tirante Bowden per lo sblocco dall'esterno (vedi istruzioni dell'accessorio).

Installazione

Norme di sicurezza

ATTENZIONE
Importanti indicazioni per un montaggio sicuro. Osservare tutte le istruzioni di montaggio. Un montaggio errato può provocare lesioni gravi!

ATTENZIONE!
Dopo il montaggio verificare se l'automazione è stata impostata correttamente e inverte il movimento se incontra un ostacolo ad un'altezza di 50 mm dal suolo.

- Installazione, collegamento e prima messa in funzione dell'automazione devono essere eseguiti esclusivamente da persone qualificate.
- Azionare la porta solo se nell'area di movimento non si trovano persone, animali o cose.
- Tenere lontano dalla porta bambini, disabili ed animali.
- Indossare occhiali di protezione nel praticare i fori di fissaggio.
- Riparare l'automazione da depositi di polvere o detriti nel praticare i fori di fissaggio.

ATTENZIONE
Pareti e soffitto devono essere solidi e stabili. Montare l'automazione solo su porte correttamente allineate. Una porta non correttamente allineata può causare gravi lesioni.

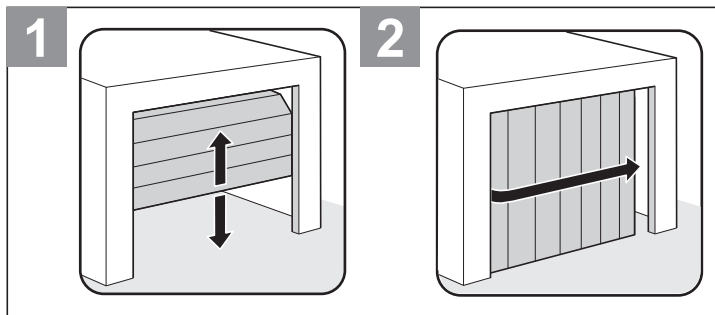
- Le porte devono essere stabili poiché sono sottoposte a grandi forze di trazione e pressione. Se necessario, prima dell'installazione rafforzare le porte leggere, di plastica o alluminio. Chiedere consiglio al distributore autorizzato.
- Rimuovere i dispositivi di bloccaggio della porta o metterli fuori uso.
- Utilizzare esclusivamente il materiale di fissaggio predisposto dal produttore (ad es. tasselli, viti). Adattare il materiale di fissaggio al materiale di pareti e soffitti.
- Controllare che la porta scorra bene.
- La porta deve essere bilanciata.

VERIFICA:
Aprire manualmente la porta fino a metà corsa. In questa posizione deve restare ferma. Se la porta si muove verso alto o verso il basso, regolarla meccanicamente. Chiedere consiglio al distributore autorizzato.

Verificare la distanza tra il punto di apertura massima della porta (THP, vedi Figura 11) ed il soffitto del garage. La distanza tra THP e bordo inferiore della guida a sezione C deve essere compresa tra min. 5 mm. e max. 65 mm, mentre il braccio di spinta deve avere un'angolazione di max 30° (vedi figura 11)! Se la distanza è inferiore, l'automazione dovrà essere spostata indietro e si dovrà montare un'asta di scorrimento prolungata; consultare il rivenditore specializzato.

Tipi di porta e accessori *

* Gli accessori non sono compresi nella dotazione standard



N.	Tipo porta	Accessori
1	Sezionale a guida singola	Staffa per porta sezionale con boomerang *
1	Sezionale a guida doppia	Staffa per porta sezionale senza boomerang
2	Porta sezionale laterale	Chiedere al distributore autorizzato

Consigli per l'installazione

- Verificare la completezza della dotazione prima di iniziare l'installazione; in tal modo si evitano perdite di tempo e lavori inutili nel caso in cui un componente risultasse mancante.
- L'installazione deve essere eseguita da due persone, in modo rapido e sicuro.
- Evitare che la porta subisca svergolamenti e che quindi si blocchi nelle guide.

VERIFICA:
Aprire e chiudere più volte manualmente la porta nel punto in cui verrà installata l'automazione. Se in questo punto la porta si lascia azionare facilmente (nel rispetto delle forze prescritte), procedere con l'installazione dell'automazione.

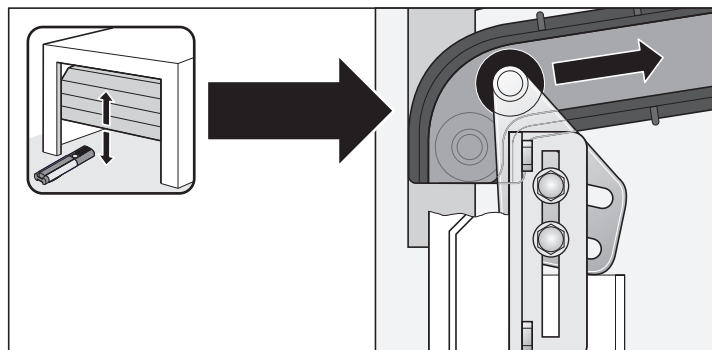
Sblocco di emergenza

Nel caso di garage privo di accesso separato (ad es. porte pedonali), lo sblocco di emergenza dell'automazione deve essere azionabile dall'esterno. Portare quindi lo sblocco di emergenza all'esterno con un tirante Bowden oppure con una serratura specifica. Il backjump (DIP switch 6 ON) deve essere sempre inserito. Vedi capitolo "Funzioni e collegamenti - Backjump (DIP 6)"

VERIFICA:
Sono disponibili altri attuatori quali: telecomando, Funkcody (tastierino radiotrasmittente), pulsante radiotrasmittente e selettore a chiave. Per il telecomando, Funkcody e il pulsante radiotrasmittente non è necessario installare alcun collegamento all'automazione. Chiedere al distributore autorizzato.

Impostazione rulli superiori di una porta sezionale

AVVERTENZA:
Per le porte che funzionano per mezzo di una centralina di comando, è necessario installare i rulli superiori in modo che questi, a porta chiusa, si trovino al di sopra dell'arrotondamento del binario guida.

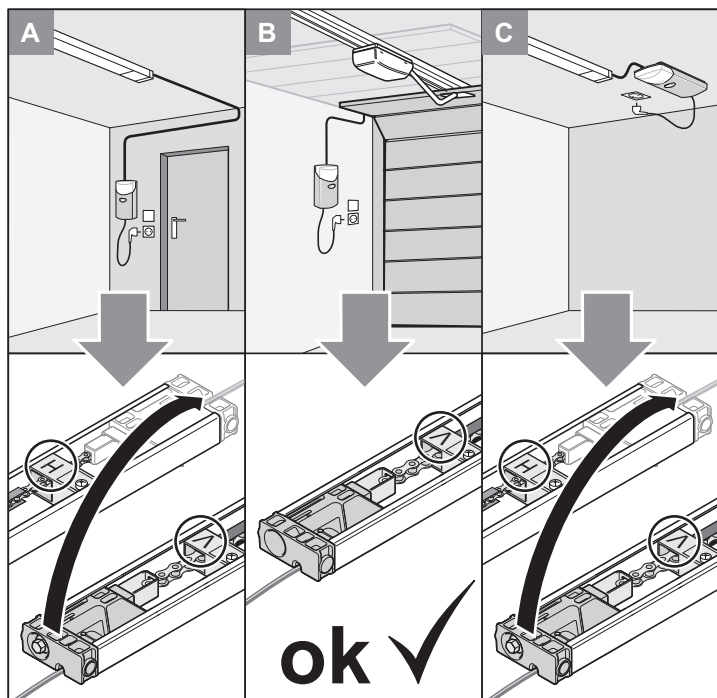


Installazione

Selezione variante

i **NOTA!**
Scegliere la variante desiderata.
In caso di variante (A/C) modificare l'alimentazione di corrente!

! **ATTENZIONE!**
Il canale catena in plastica non fa parte dell'imballaggio, non rimuoverlo!
Fare in modo che la catena sia incastrata sempre nel canale catena e che tutte le parti del canale siano sempre in linea.



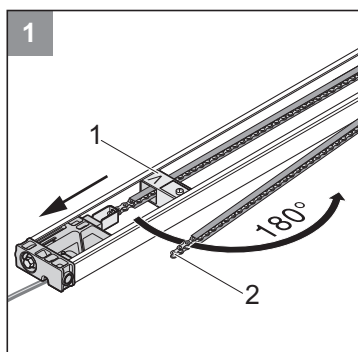
Premontaggio variante A/C

i **NOTA!**
Provvedere allo smaltimento dell'imballaggio in conformità alle norme locali.

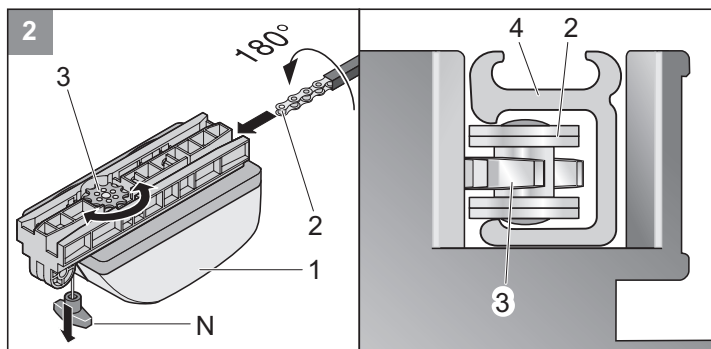
Aprire il pacchetto e controllare che sia completo.

! **ATTENZIONE!**
Non appoggiare i componenti direttamente su una base rigida. Per proteggere i componenti utilizzare dei cartoni o altri supporti morbidi.

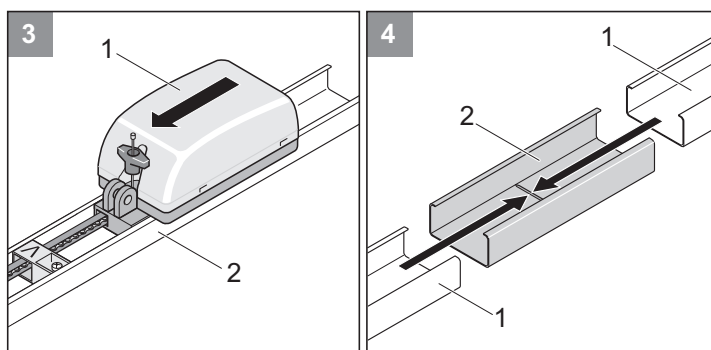
Estrarre l'automazione dal pacchetto.



1 Staccare il finecorsa (1) e spostarlo in direzione della freccia, staccare il canale catena (2).

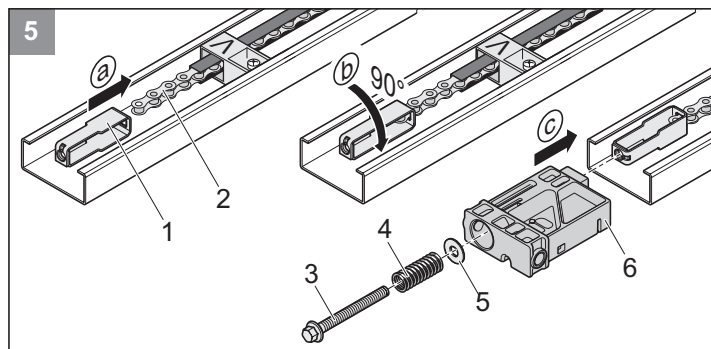
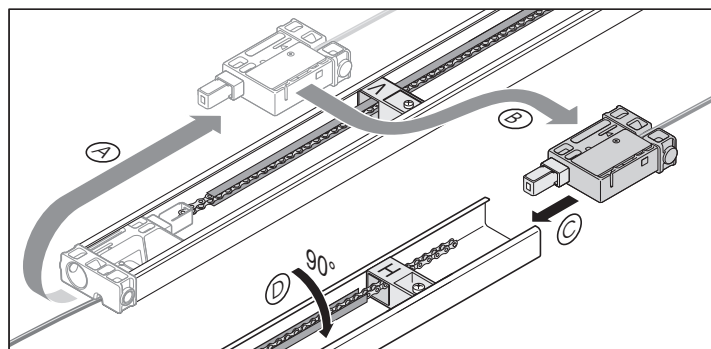


2 Inserire la slitta motore (1) sulla catena (2) con il canale catena (4). La catena (2) fa presa sul pignone (3). Se il pignone (3) non dovesse ruotare, tirare una volta lo sblocco di emergenza. Il pignone (3) si sblocca.



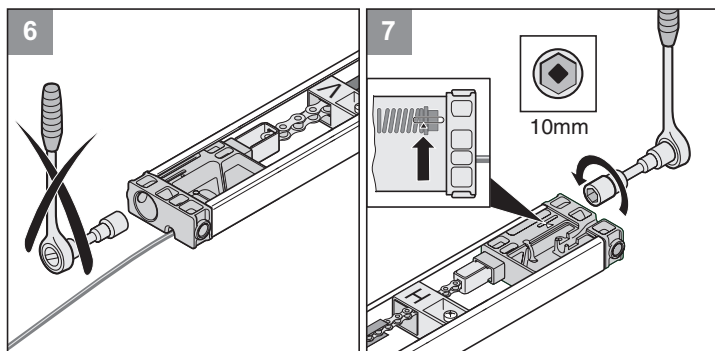
3 Inserire la slitta motore con catena (1) nella guida a C con il finecorsa "V" (2). La punta del finecorsa "V" deve essere rivolta verso la slitta motore.

4 Avvicinare spingendo le due guide (1) fino all'arresto sull'elemento di raccordo (2). In questo modo si ottiene una guida continua. Durante l'unione delle guide prestare attenzione affinché la catena venga fatta passare attraverso il finecorsa "H". La punta del finecorsa "H" deve essere rivolta verso la slitta motore (1).



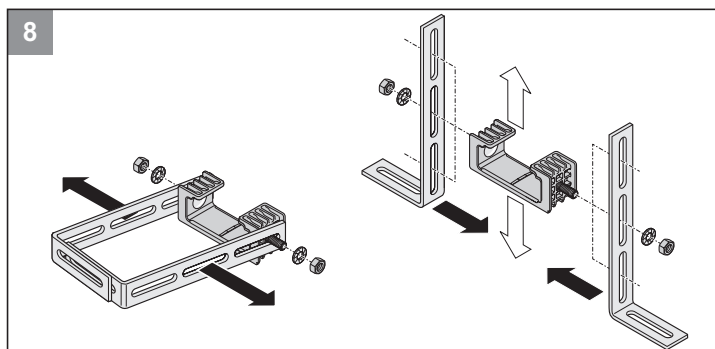
5 a) Agganciare l'elemento tenditore (1) alla catena (2)
b) Ruotare l'elemento tenditore di 90°.
c) Infilare il terminale (6) nella guida e fare passare l'elemento tenditore. Spingere la rondella (5) e la molla (4) sul perno di tracciamento (3) e avvitare il perno (3) nell'elemento di fissaggio.

Installazione

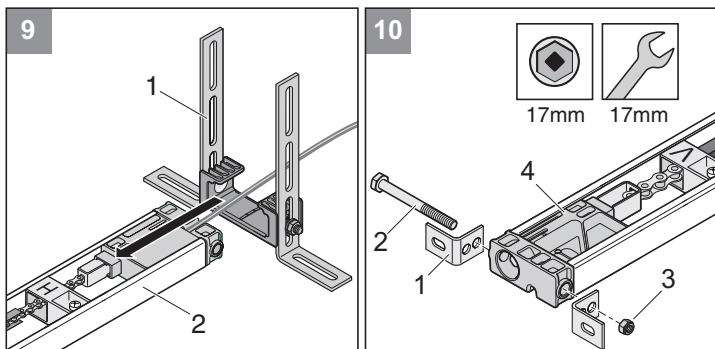


6 Non serrare, serrato in fabbrica.

7 Tendere la catena fino alla marcatura (freccia).



8 Smontare due squadre di acciaio (1) dalla staffa di fissaggio a soffitto (2) e montarle con dadi (4) e rondelle (3) sulla staffa di fissaggio a soffitto così come indicato in figura.



9 Inserire la staffa di fissaggio a soffitto (1) sulla guida a C (2).

10 Fissare i due angoli della guida (2) con vite (1) e dado (3) sul terminale (4), senza serrare completamente.

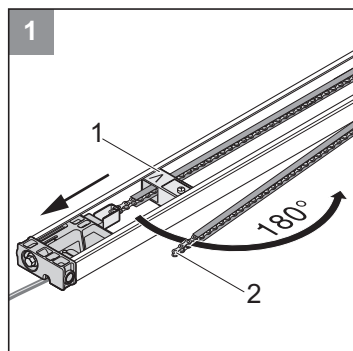
Premontaggio variante B

i **NOTA!**
Provvedere allo smaltimento dell'imballaggio in conformità alle norme locali.

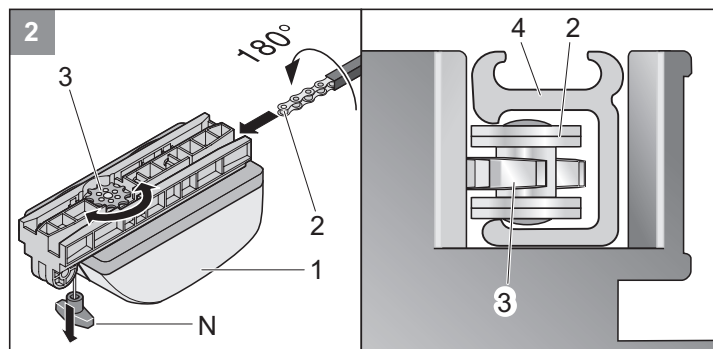
Aprire il pacchetto e controllare che sia completo.

! **ATTENZIONE!**
Non appoggiare i componenti direttamente su una base rigida. Per proteggere i componenti utilizzare dei cartoni o altri supporti morbidi.

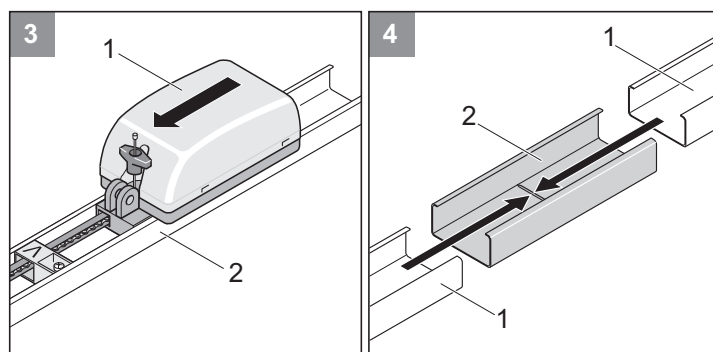
Estrarre l'automazione dal pacchetto.



1 Staccare il finecorsa (1) e spostarlo in direzione della freccia, staccare il canale catena (2).



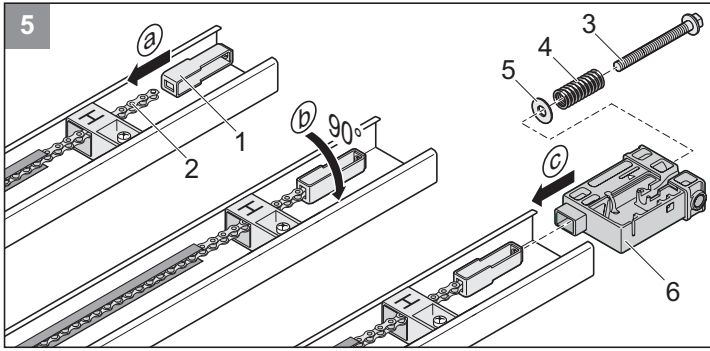
2 Inserire la slitta motore (1) sulla catena (2) con il canale catena (4). La catena (2) fa presa sul pignone (3). Se il pignone (3) non dovesse ruotare, tirare una volta lo sblocco di emergenza. Il pignone (3) si sblocca.



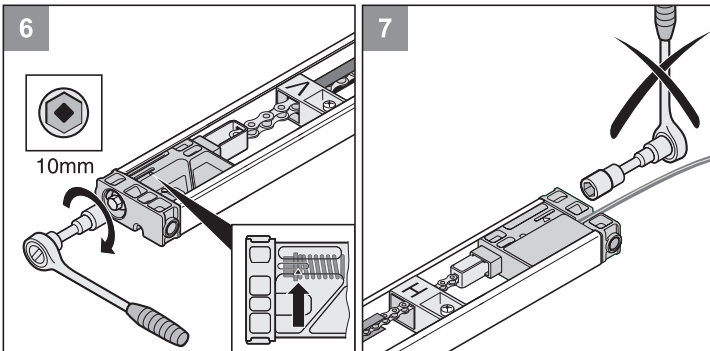
3 Inserire la slitta motore con catena (1) nella guida a C con il finecorsa "V" (2). La punta del finecorsa "V" deve essere rivolta verso la slitta motore.

4 Avvicinare spingendo le due guide (1) fino all'arresto sull'elemento di raccordo (2). In questo modo si ottiene una guida continua. Durante l'unione delle guide prestare attenzione affinché la catena venga fatta passare attraverso il finecorsa "H". La punta del finecorsa "H" deve essere rivolta verso la slitta motore (1).

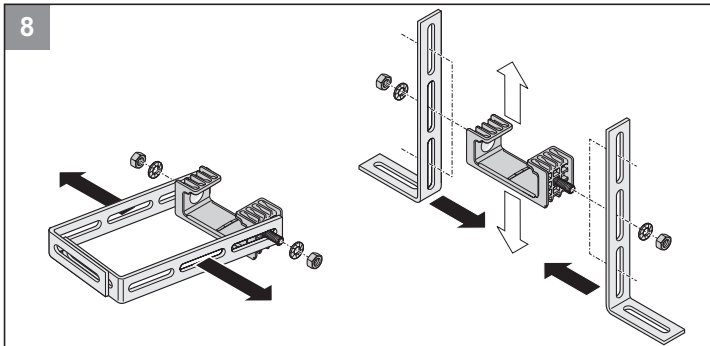
Installazione



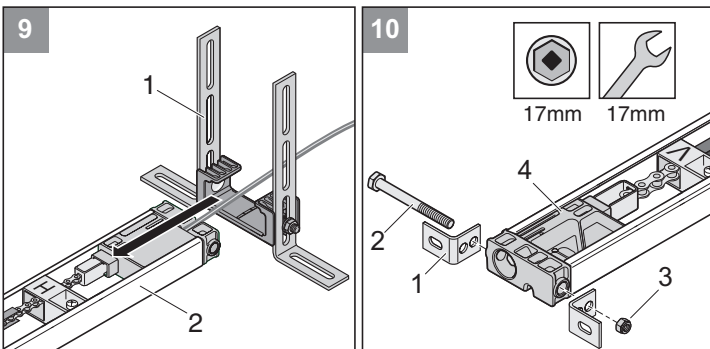
- 5** a) Agganciare l'elemento tenditore (1) alla catena (2).
 b) Ruotare l'elemento tenditore di 90°.
 c) Infilare il terminale (6) nella guida e fare passare l'elemento tenditore. Spingere la rondella (5) e la molla (4) sul perno di tiraggio. (3) e avvitare il perno (3) nell'elemento di fissaggio.



- 6** Tendere la catena fino alla marcatura (freccia).
7 Non serrare, serrato in fabbrica.



- 8** Smontare due squadre di acciaio (1) dalla staffa di fissaggio a soffitto (2) e montarle con dadi (4) e rondelle (3) sulla staffa di fissaggio a soffitto così come indicato in figura.



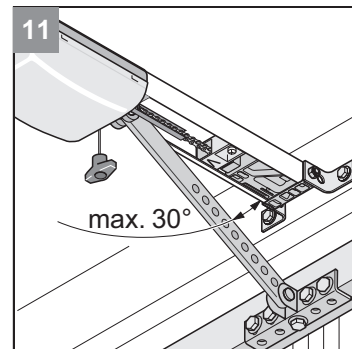
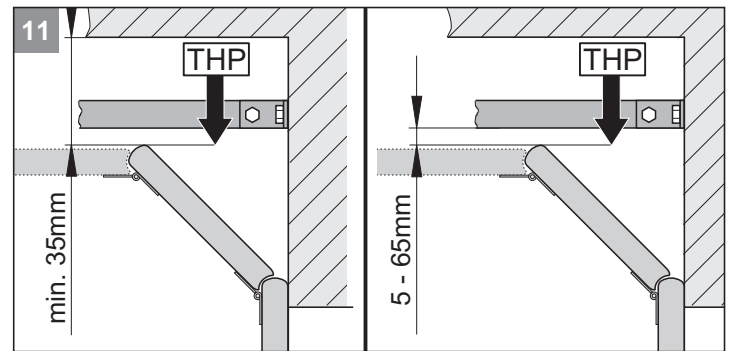
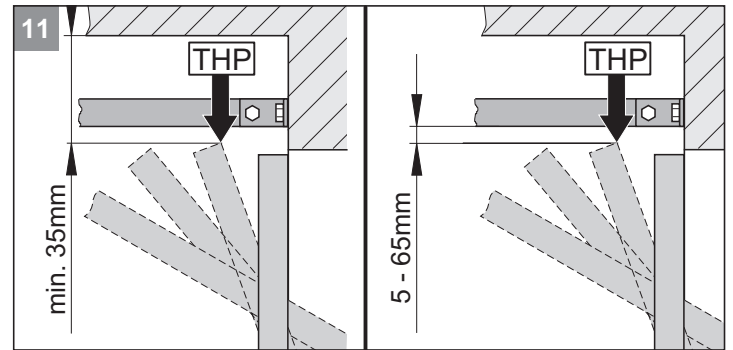
- 9** Inserire la staffa di fissaggio a soffitto (1) sulla guida a C (2).
10 Fissare i due angoli della guida (2) con vite (1) e dado (3) sul terminale (4), senza serrare completamente.

Montaggio (esempio con variante B)



ATTENZIONE!

Utilizzare una scala stabile e antiscivolo!



INFORMAZIONE

Se la distanza fra soffitto e bordo inferiore della guida a C è maggiore di 245 mm, prolungare la staffa di fissaggio a soffitto (con ferro a nastro perforato).

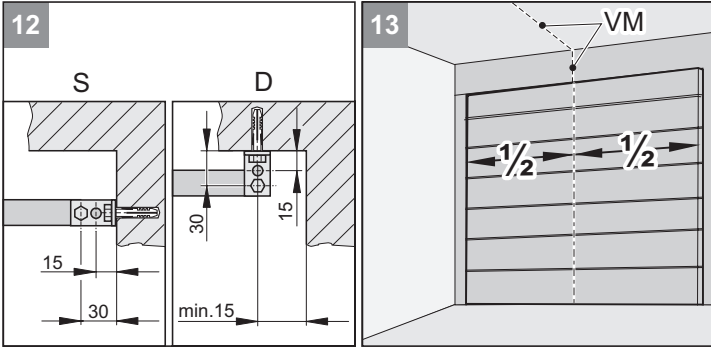


INFORMAZIONE

La distanza potrebbe ridursi qualora venisse applicata una maniglia a metà della porta. La porta deve potersi muovere liberamente.

- 11** Determinare il punto di apertura massima della porta (THP): aprire la porta e misurare la distanza minima (min. 35 mm) tra angolo superiore della porta e soffitto. La distanza tra il punto di apertura massima della porta e lo spigolo inferiore delle guide a sezione C deve essere compresa tra min. 5 mm e max. 65 mm, mentre il braccio di spinta deve avere un'angolatura di max. 30°!

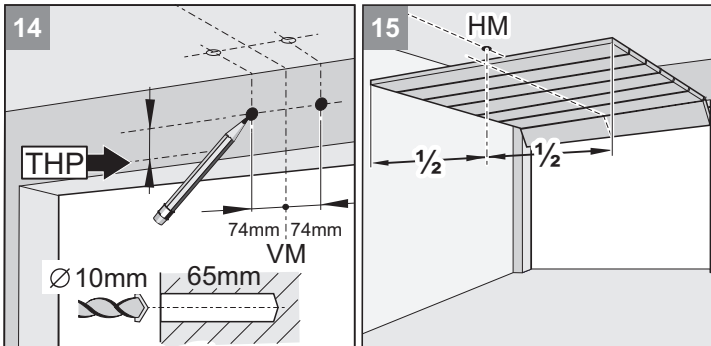
Installazione



12 L'automazione può essere installata sull'architrave (S) o a soffitto (D).

13 Determinare il centro della porta chiusa (VM) e marcare il punto sulla porta e sull'architrave o soffitto.

NOTA!
In caso di installazione a soffitto (D) utilizzare, ove possibile, una distanza dei fori pari a 15 mm. Inclinazione minore degli angoli di sostegno.

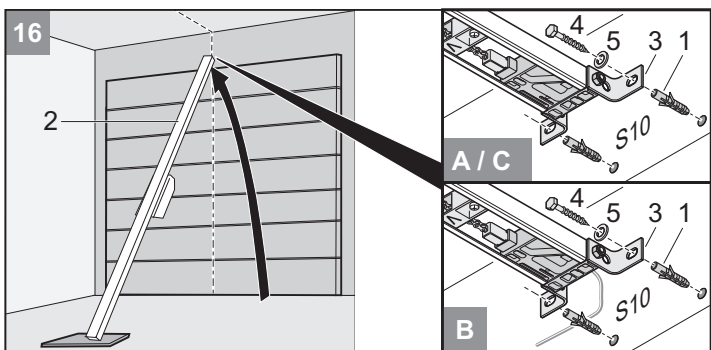


14 Marcare sull'architrave o sul soffitto due punti alla stessa altezza distanti 74 mm sulla sinistra e sulla destra del centro della porta chiusa (VM) (vedi Figura 9). Praticare due fori (Ø 10, profondi 65 mm).

NOTA!
Indossare occhiali protettivi nel praticare i fori!
Tenere conto dello spessore del soffitto, soprattutto nel caso di box prefabbricati!

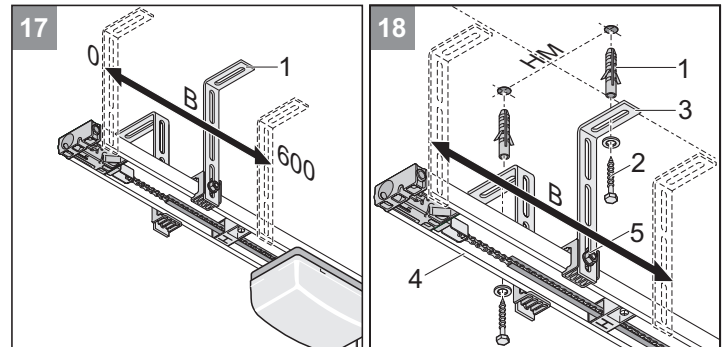
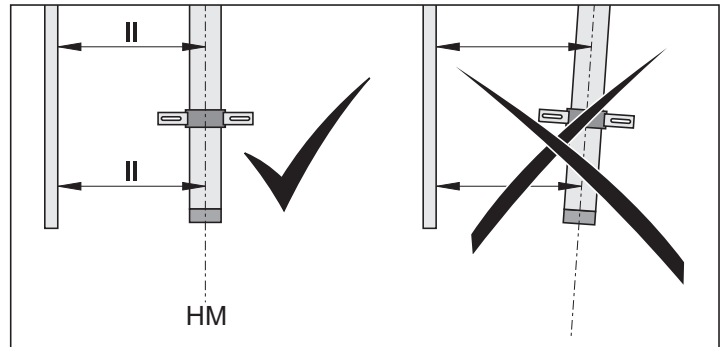
15 Aprire la porta. Marcare il centro della porta aperta sul soffitto (HM).
Chiudere la porta.

INFORMAZIONE
Evitare di danneggiare la guida!



16 Inserire i tasselli (1). Sollevare l'automazione (2) davanti. Fissare il terminale della guida (3) davanti con due viti (4) e rondelle (5).

ATTENZIONE!
Installare l'automazione sempre parallelamente alle guide della porta.



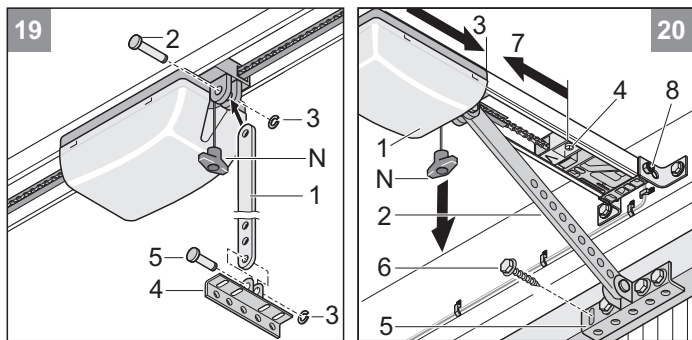
17 Sollevare l'automazione.
Allineare la staffa di fissaggio a soffitto (1) La posizione deve essere all'interno della zona (B = 0...600 mm).

18 Allineare l'automazione orizzontalmente al centro della porta aperta (HM).
Marcare i punti da forare. Praticare due fori (Ø 10, profondi 65 mm).

NOTA!
Indossare occhiali protettivi nel praticare i fori!
Tenere conto dello spessore del soffitto, soprattutto nel caso di box prefabbricati!

Inserire i tasselli (1). Applicare due viti (2) con rondelle (3).
Serrare bene le viti (2).
Allineare la guida a sezione C (4) in altezza (ad esempio con una livella). Se necessario, spostare le viti (5). Serrare bene le viti (5).

Installazione

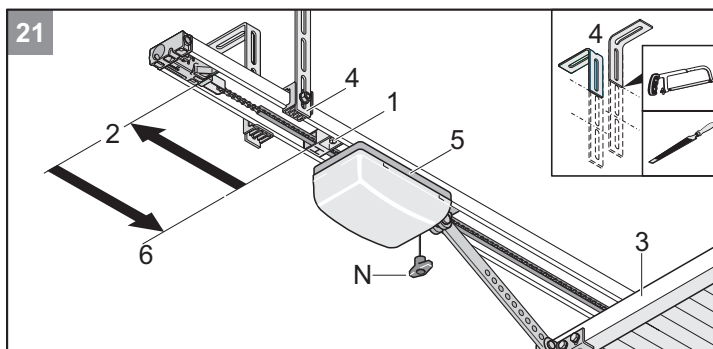


i **INFORMAZIONE**
Utilizzare viti adeguate a seconda del materiale della porta.
Indossare occhiali protettivi nel praticare i fori!

19 Montare l'asta di scorrimento (1):
inserire il perno lungo (2) e bloccarlo con la clip di fissaggio (3).
Montare la squadra di fissaggio alla porta (4) sull'asta di scorrimento (1) fissandola con il perno corto (5) e la clip di fissaggio (3).

20 Tirare una volta il cavo dello sblocco d'emergenza (N). La slitta motore (1) si sblocca. Serrare la vite (8) sul terminale di guida.
Spostare completamente in avanti (3) la slitta motore (1) con il braccio di spinta (2). Se necessario allentare il finecorsa (4).
Allineare la squadra di fissaggio (5) al centro della porta (VM) e marcare 5 punti da forare. Praticare i 5 fori (Ø 5 mm).

Inserire e serrare bene le 5 viti a testa esagonale (6).
Allentare il finecorsa (4) e inserirlo del tutto sulla slitta a motore (7).
Serrare la vite del finecorsa (4).



i **INFORMAZIONE**
Tagliare la staffa di fissaggio a soffitto sporgente (4)
(ad es. segarli e sbavarli).

21 Allentare il finecorsa posteriore (1) e spostarlo completamente indietro fino all'arresto (2). Aprire manualmente la porta (3).
Inserire del tutto il fine corsa (1) sulla slitta a motore (5).
Serrare la vite del finecorsa (1).

Installazione e collegamento dell'alloggiamento del comando

Selezione della variante



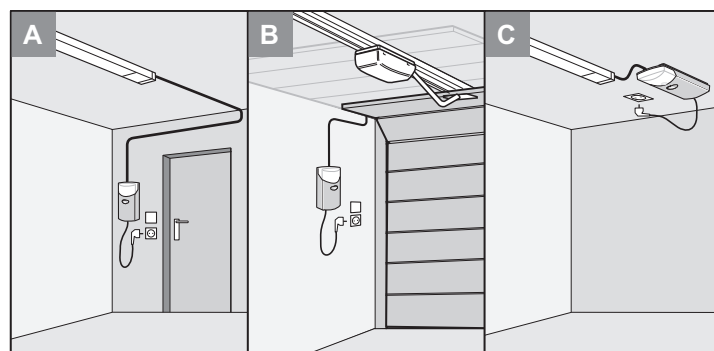
ATTENZIONE!

I dispositivi di controllo e comando fissi devono essere installati a vista dalla porta. Non devono tuttavia trovarsi nelle vicinanze di parti in movimento e devono essere installate ad un'altezza di 1,6 m.



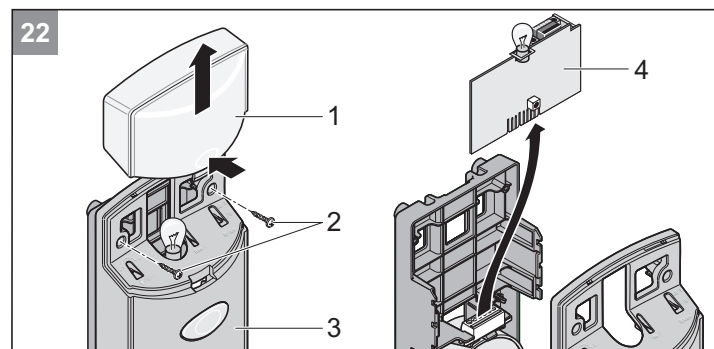
NOTA!

Fissare sempre il cavo. Posare il cavo in modo tale che sia possibile smontare l'alimentazione di corrente nella variante A (posare con nastro se il cavo è posato sull'angolo destro rispetto alla guida a C).



ATTENZIONE!

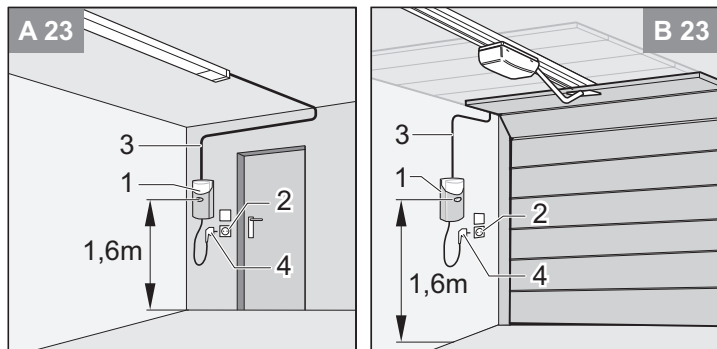
Pericolo per la presenza di tensione elettrica!
Toccare la centralina (4) solo sui bordi!
Non toccare i componenti elettrici!



22 Smontare la calotta trasparente (1). Svitare le viti (2) e smontare la calotta (3), smontare la centralina (4).

Installazione

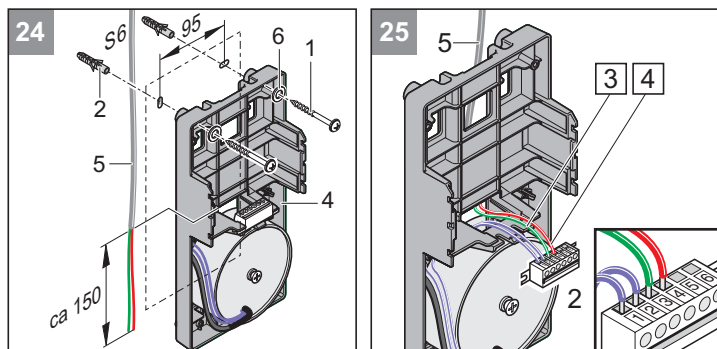
Variante A/B



23 Scegliere un luogo adatto per l'alloggiamento del comando (1) nelle vicinanze di una presa (2). Altezza minima dal pavimento - 1,6 m.

ATTENZIONE!
Osservare la posizione di montaggio dell'alloggiamento del comando (1). Osservare la lunghezza massima del cavo di comando (3) 6900 mm, non prolungare!

23 Installare il cavo di comando (3) (24 V) per l'alloggiamento del comando (1) nel garage. **Non inserire ancora la spina elettrica (4)!**



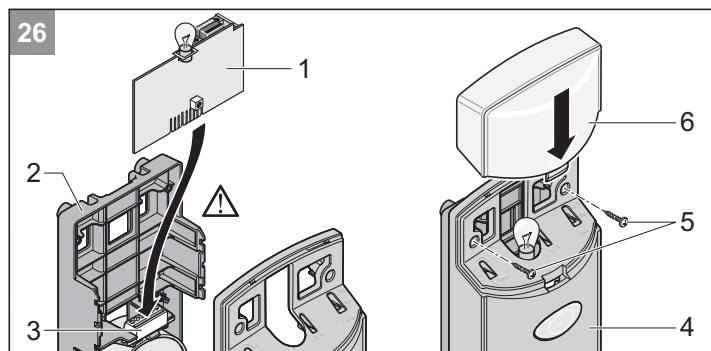
ATTENZIONE!
**Non fissare con fori il cavo per la presa!
 Non inserire ancora la spina elettrica!**

24 Praticare 2 fori (Ø 6, profondi 40 mm). Inserire i tasselli (2) nei fori.

Tenere fermo, orientare e fissare l'alloggiamento del comando con 2 viti (1) e 2 rondelle (6).

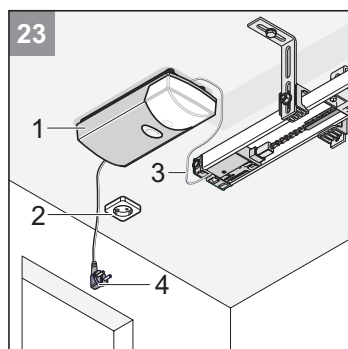
25 Inserire il terminale del cavo di comando (5) sul retro nell'alloggiamento del comando (4).

Collegare il cavo di comando (5): Collegare il filo con etichetta 3 (verde) al morsetto 3 e quello con etichetta 4 (rosso) al morsetto 4 della morsettiera di innesto (2). Qualora necessario accorciare il cavo di comando (5).



26 Introdurre la scheda di comando (1) nel supporto (2) e inserirla nella morsettiera di innesto (3). Montare la calotta (4) e serrarla con le viti (5). Montare la calotta trasparente (6).

Variante C

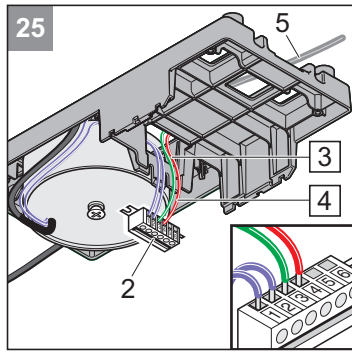
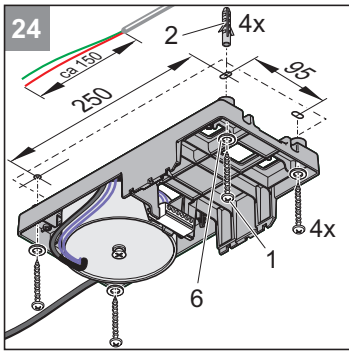


23 Scegliere un luogo adatto per l'alloggiamento del comando (1) nelle vicinanze di una presa (2).

ATTENZIONE!
Osservare la posizione di montaggio dell'alloggiamento del comando (1). Osservare la lunghezza massima del cavo di comando (3) 5000 mm, non prolungare!

Installare il cavo di comando (3) (24 V) per l'alloggiamento del comando (1) nel garage. **Non inserire ancora la spina elettrica (4)!**

Installazione



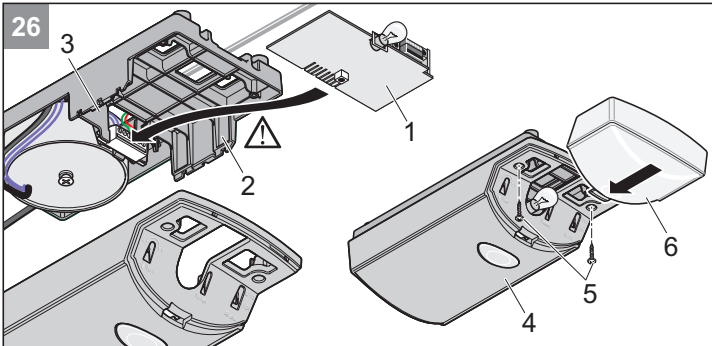
ATTENZIONE!
Non fissare con fori il cavo per la presa!
Non inserire ancora la spina elettrica!

24 Praticare 4 fori (Ø 6, profondi 40 mm). Inserire i tasselli (2) nei fori. Dotazione 2 tasselli, 2 viti e 2 rondelle.

Tenere fermo, orientare e fissare l'alloggiamento del comando con 4 viti (1) e 4 rondelle (6).

25 Inserire il terminale del cavo di comando (5) sul retro nell'alloggiamento del comando (4).

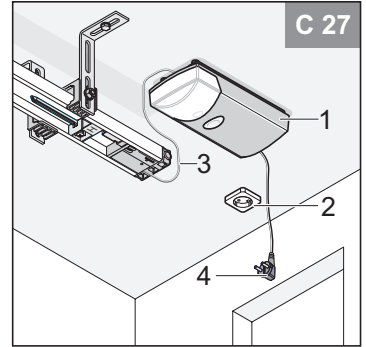
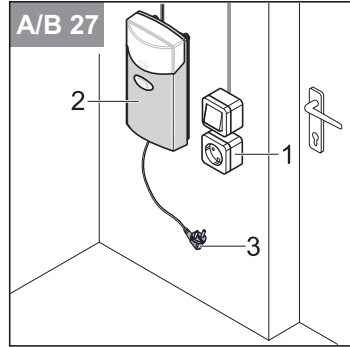
Collegare il cavo di comando (5): Collegare il filo con etichetta 3 (verde) al morsetto 3 e quello con etichetta 4 (rosso) al morsetto 4 della morsettiera di innesto (2). Qualora necessario accorciare il cavo di comando (5).



26 Introdurre la scheda di comando (1) nel supporto (2) e inserirla nella morsettiera di innesto (3). Montare la calotta (4) e serrarla con le viti (5). Montare la calotta trasparente (6).

Installazione della presa di corrente

ATTENZIONE!
 L'installazione della presa di corrente deve essere eseguita esclusivamente da un elettricista qualificato. Proteggere la presa di corrente con un fusibile (16 A ritardato). Osservare le norme applicate (per es.: VDE)!



27 Installare la presa di corrente (1) sul muro (variante A/B) o sul soffitto (variante C), ad una distanza di 0,5 m circa dalla centralina del comando (2). Installare e collegare il cavo della presa di corrente (1) alla rete elettrica.

ATTENZIONE!
Non inserire ancora la spina elettrica (3) nella presa di corrente.

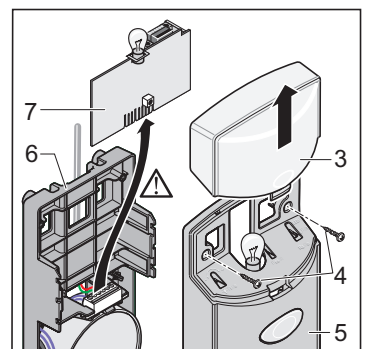
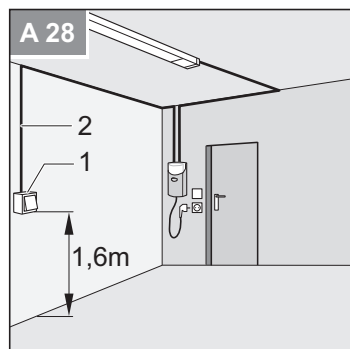
Installazione e collegamento di un ulteriore pulsante a muro

ATTENZIONE!
 Utilizzare il collegamento solo per contatti di chiusura a potenziale zero. Tensioni esterne possono danneggiare o distruggere la centralina.

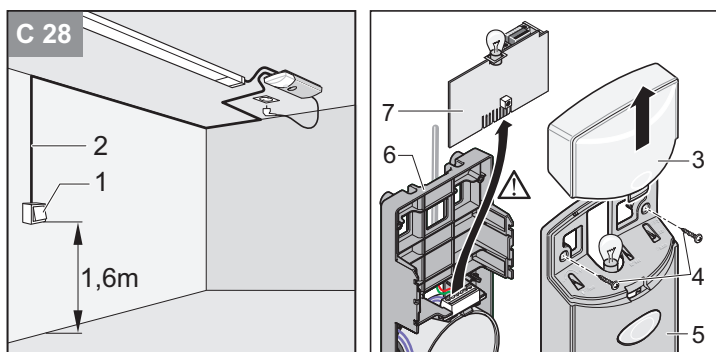
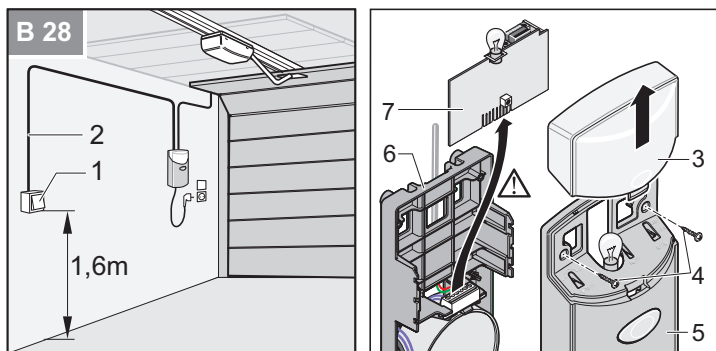
ATTENZIONE!
Pericolo per la presenza di tensione elettrica!
Toccare la centralina (4) solo sui bordi!
Non toccare i componenti elettrici!

NOTA!
 Il montaggio di un ulteriore pulsante a muro è necessario solo qualora si desideri un ulteriore pulsante oltre a quello già presente.

INFORMAZIONE
 Non posare mai il cavo del pulsante a muro a fianco di altri cavi elettrici. Ciò potrebbe causare interferenze e malfunzionamenti della centralina di comando.

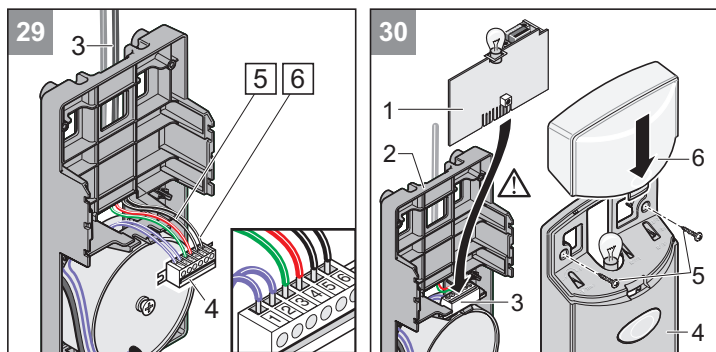


Installazione



28 Montare il pulsante a muro (1) in una posizione adeguata e ben accessibile nel garage. Altezza minima da terra: 1,6 metri
Installare il cavo del pulsante a muro (2) nel garage. Collegare l'estremità del cavo al pulsante a muro (1).

28 Smontare la calotta trasparente (3). Svitare le viti (4) e smontare la calotta (5). Sfilare verso l'alto la scheda di comando (1) dal supporto (6).



i **NOTA!**
Collegare in parallelo sui morsetti 5 + 6 gli eventuali pulsanti a chiave presenti (contatti di chiusura a potenziale zero).

29 Collegare il cavo del pulsante (3) ai morsetti 5 + 6 della morsettiera di innesto (4).

30 Introdurre la scheda di comando (1) nel supporto (2) e inserirla nella morsettiera di innesto (3). Montare la calotta (4) e serrarla con le viti (5). Montare la calotta trasparente (6).

Messa in funzione

Norme di sicurezza



PERICOLO DI LESIONI!

La regolazione della forza è rilevante per la sicurezza e deve essere effettuata con la massima cura da persone qualificate. Una regolazione della forza troppo elevata può provocare lesioni a persone e animali, nonché arrecare danni alle cose. Selezionare la regolazione della forza più bassa possibile, in modo da consentire un rilevamento rapido e sicuro di eventuali ostacoli.



PERICOLO DI CADUTA!

Quando viene azionato lo sblocco di emergenza è possibile che si verifichino dei movimenti incontrollati della porta, se le molle sono scariche o rotte oppure se il peso della porta non è correttamente bilanciato.



NOTA!

Dopo l'installazione dell'automazione, la persona responsabile dell'installazione stessa è tenuta a rilasciare, in conformità alla direttiva macchine 2006/42/CE, una dichiarazione di conformità CE per l'impianto e ad applicare la marcatura CE unitamente alla targhetta di identificazione.

Quanto sopra vale anche per il settore privato e per il caso in cui una porta ad azionamento manuale viene successivamente dotata di automazione.

Tale documentazione rimane presso l'utilizzatore insieme alle istruzioni d'installazione ed uso.

Collegare accessori e dispositivi di sicurezza

1. Tutti gli accessori e i dispositivi di sicurezza devono essere collegati prima della messa in funzione, poiché la centralina riconosce e memorizza automaticamente gli accessori e i dispositivi di sicurezza collegati.
2. In caso si colleghino accessori e dispositivi di sicurezza in un secondo momento, effettuare prima un azzeramento della centralina (vedi capitolo "Funzionamento e uso - Azzeramento della centralina") e solo in seguito collegare gli accessori e i dispositivi di sicurezza.
⇒ Alla prima riaccensione, la centralina riconoscerà i nuovi dispositivi collegati e sarà possibile proseguire con il normale utilizzo.

Regolazione delle posizioni finali porta CHIUSA + APERTA

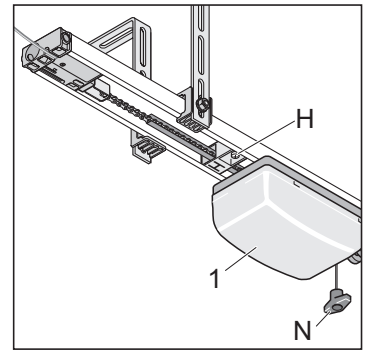
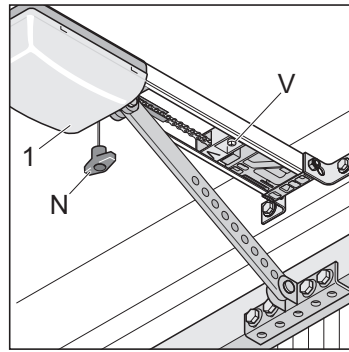


NOTA!

Effettuare i lavori di impostazione solo con l'automazione sbloccata e muovere la porta manualmente.

La corsa dell'automazione può essere prolungata o accorciata tramite i finecorsa (V + H).

Verificare se la porta si apre e si chiude completamente. In caso contrario, è necessario regolare la corsa dell'automazione o i finecorsa.



Posizione finale porta CHIUSA

1. Sbloccare la slitta motore. Tirare una volta il cavo dello sblocco d'emergenza (N). La slitta motore deve potersi muovere in avanti e indietro.
2. Chiudere manualmente la porta.
3. Sbloccare il finecorsa (V) e avvicinarlo alla slitta motore fino a sentire un clic.
⇒ Il finecorsa si inserisce
4. Serrare il finecorsa (V).

Posizione finale porta APERTA

1. Aprire manualmente la porta.
2. Sbloccare il finecorsa (H) e avvicinarlo alla slitta motore fino a sentire un clic.
⇒ Il finecorsa si inserisce
3. Serrare il finecorsa (H).
4. Chiudere manualmente la porta.

Bloccare la slitta motore (1):

1. Tirare una volta il cavo dello sblocco d'emergenza (N).
2. Sostare un po' la slitta motore con la mano fino a sentire lo scatto del pignone.
⇒ Il pignone scatta in modo rumoroso.

Programmazione dell'automazione



PERICOLO DI SCHIACCIAMENTO!

La programmazione dei valori di forza avviene esclusivamente in modalità uomo morto. In questa modalità non si ha il disinserimento della forza bensì solo del sovraccarico.

Durante il funzionamento in modalità uomo morto, verificare sempre che non si trovino persone, animali o cose nell'area di azionamento della porta.

Ciò potrebbe causare gravi danni alla persona.



ATTENZIONE!

Dopo il montaggio verificare se l'automazione è stata impostata correttamente e inverte il movimento se incontra un ostacolo ad un'altezza di 50 mm dal suolo.



ATTENZIONE!

Dopo il montaggio controllare se l'automazione si ferma se viene caricata con un carico di 20 kg fissato al centro del lato inferiore della porta.



ATTENZIONE!

Dopo il montaggio assicurarsi che parti della porta non vadano ad occupare marciapiedi o strade.

La centralina di comando è dotata di una regolazione automatica della forza. Durante i movimenti di apertura e chiusura, la centralina rileva automaticamente la forza necessaria e la memorizza al raggiungimento delle posizioni finali.

Messa in funzione



NOTA!

Non è possibile effettuare la programmazione dell'automazione via radio perché, per ragioni di sicurezza, la modalità uomo morto è solo azionabile tramite il tasto sull'alloggiamento o un tasto esterno.



NOTA!

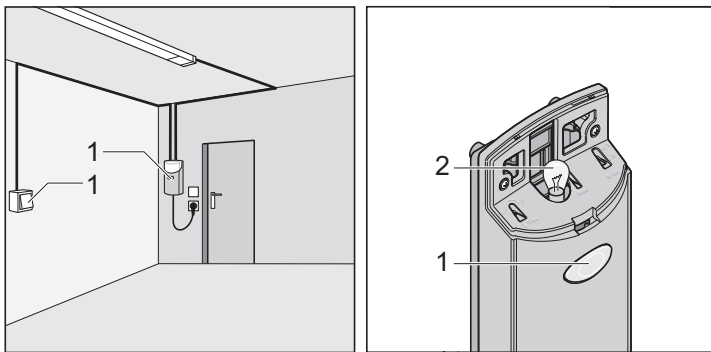
Una procedura di programmazione già avviata non può essere interrotta e ripresa in un secondo momento. Se la procedura viene interrotta, questa dovrà essere ripetuta da capo.



ATTENZIONE!

Prima di inserire la spina elettrica controllare che la tensione di alimentazione corrisponda a quella riportata sulla targhetta di identificazione dell'automazione.

1. Inserire la spina elettrica.
⇒ L'illuminazione integrata lampeggia (2).



2. Eseguire l'azzeramento della centralina di comando. Reset della centralina in base al tipo di azionamento: vedi capitolo "Funzionamento e uso - Azzeramento della centralina".



INFORMAZIONE

Il primo movimento dell'automazione dopo aver inserito l'alimentazione deve essere sempre porta APERTA. In caso contrario, invertire i cavi sui morsetti 3 + 4.



INFORMAZIONE

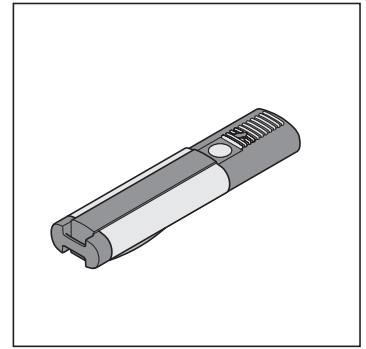
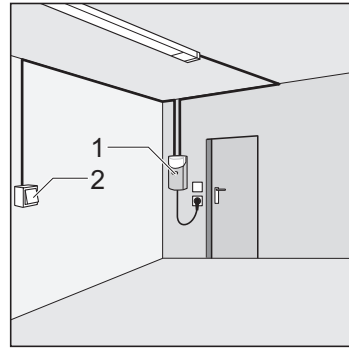
La movimentazione di una porta si riconosce dal caratteristico "doppio clic" acustico attivato da un relè. Solo in seguito è possibile continuare con il prossimo passo

3. Premere il tasto (1) e tenerlo premuto fino a che l'automazione raggiunga la posizione finale Porta APERTA.
⇒ L'automazione prosegue a velocità ridotta (velocità di scorrimento) e senza corsa soft fino alla posizione finale.
4. Premere il tasto (1) e tenerlo premuto fino a che l'automazione raggiunga la posizione finale Porta CHIUSA.
⇒ L'automazione prosegue a velocità ridotta (velocità di scorrimento) e senza corsa soft fino alla posizione finale.
5. Premere il tasto (1) e tenerlo premuto fino a che l'automazione raggiunga la posizione finale Porta APERTA.
⇒ L'automazione prosegue alla velocità massima impostata di fabbrica e con corsa soft fino alla posizione finale.
6. Premere il tasto (1) e tenerlo premuto fino a che l'automazione raggiunga la posizione finale Porta CHIUSA.
⇒ L'automazione prosegue alla velocità massima impostata di fabbrica e con corsa soft fino alla posizione finale.
7. Quando l'illuminazione integrata e un lampeggiatore collegato (2) lampeggiano, i valori della forza sono letti e memorizzati.
⇒ Automazione appresa con successo!

Controllare le posizioni finali porta APERTA + CHIUSA

La corsa dell'automazione può essere prolungata o accorciata tramite i finecorsa.

Verificare se la porta si apre e si chiude completamente. In caso contrario, è necessario regolare la corsa dell'automazione.



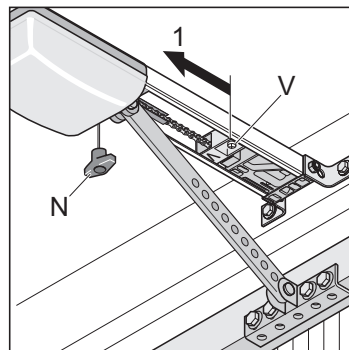
1. Attivare una volta l'attuatore (ad es.: pulsante a muro, telecomando, ecc.).
⇒ La porta si apre fino a raggiungere il finecorsa (porta APERTA).
2. Controllare che la porta abbia raggiunto la posizione finale desiderata.
⇒ Qualora necessario, regolare i finecorsa. Vedi capitolo "Messa in funzione - Regolazione delle posizioni finali porta CHIUSA + APERTA".

Controllare lo sblocco di emergenza



NOTA!

Nel caso di porte sezionali o scorrevoli potete attivare il Backjump con il DIP switch 6, questo scarica la meccanica dell'automazione e della porta. Azionamento semplificato dello sblocco di emergenza.



1. Chiudere la porta con l'automazione.
2. Tirare una volta lo sblocco di emergenza (N).
Se non si può azionare lo sblocco di emergenza, allentare il finecorsa (V) e inserire un pezzo in direzione (1).
3. Aprire la porta con l'automazione e chiudere di nuovo. Controllare di nuovo lo sblocco di emergenza.

Verifica della regolazione della forza

Ad ogni corsa della porta la centralina di comando confronta i valori di forza memorizzati con quelli effettivamente necessari ed adegua automaticamente i valori memorizzati al raggiungimento delle posizioni finali.

Verifica: vedi capitolo "Cura e manutenzione - Verifiche periodiche".

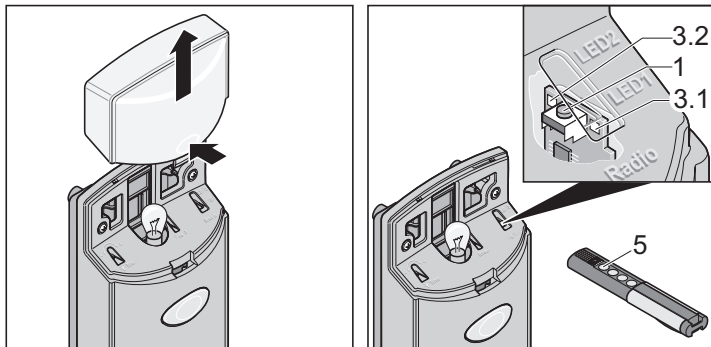
Messa in funzione

Programmazione del telecomando



NOTA!

Prima di eseguire l'apprendimento per la prima volta il telecomando, cancellare completamente il radiorecettore.



Cancellazione della memoria del radiorecettore

1. Rimuovere la calotta trasparente.
2. Premere il pulsante di programmazione (1) e tenerlo premuto.
 - ⇒ Dopo 5 secondi il led inizierà a lampeggiare (3.1 o 3.2).
 - ⇒ Dopo altri 10 secondi il LED si accende (3.1 o 3.2).
 - ⇒ Dopo 25 secondi in tutto, si accendono tutti i LED (3.1 + 3.2).
3. Rilasciare il pulsante di programmazione (1). L'operazione di cancellazione è conclusa.

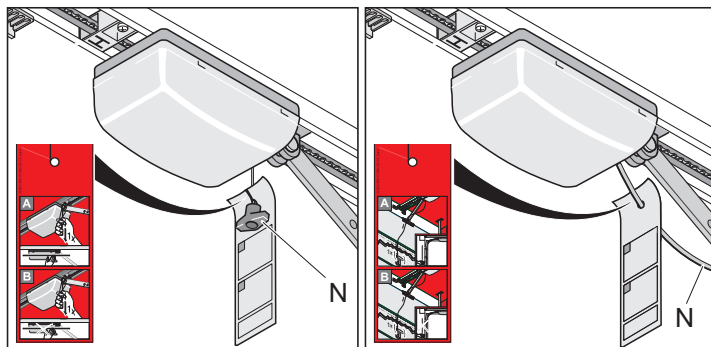
Programmazione del telecomando

1. Premere il pulsante di apprendimento (1)
 - Una volta per il canale 1, il led (3.1) s'illumina
 - Due volte per il canale 2, il led (3.2) s'illumina
 - ⇒ Se entro 10 secondi non viene inviato alcun codice, il radiorecettore si porta nella modalità di funzionamento normale.
2. Premere il tasto desiderato del telecomando (5), finché il LED si spegne (3.1 / 3.2) (a seconda del canale che è stato scelto).
 - ⇒ Il LED si spegne. Operazione di programmazione conclusa.
 - ⇒ Il telecomando ha trasmesso il codice radio al radiorecettore.
3. Per programmare altri telecomandi ripetere i passi sopra descritti. Sono disponibili al massimo 112 posizioni della memoria per ogni radiorecettore.

Interrompere la modalità di programmazione:

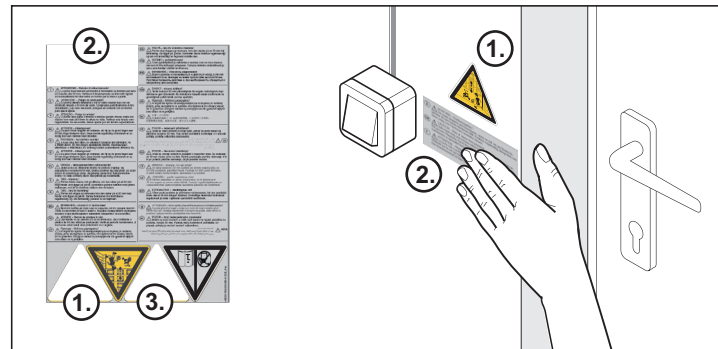
Premere ripetutamente il pulsante di programmazione (1) fino a che tutti i LED sono spenti.

Montare la targhetta



Appendere la targhetta di segnalazione del funzionamento dello sblocco di emergenza sulla corda dello stesso.

Apporre la targhetta di pericolo



Posizionare le targhette di pericolo (testo + triangolo) in posizione ben visibile, ad es.: vicino al pulsante (triangolo) e sull'anta (testo + triangolo).



INFORMAZIONE

v. pagina 26 "Pulire la catena e la guida"

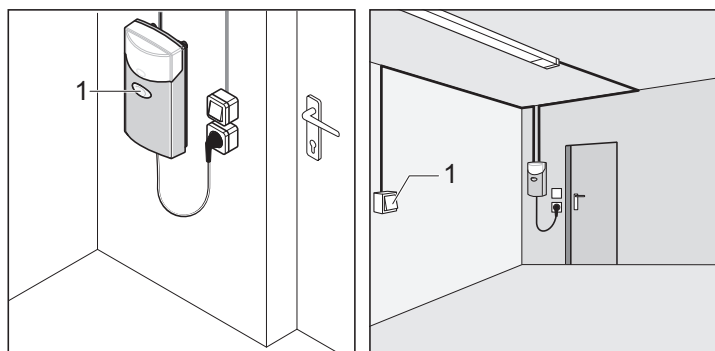
- ③ Applicare l'adesivo in posizione ben visibile nelle vicinanze del binario.

Funzionamento e uso

Norme di sicurezza

- Osservare costantemente la porta in movimento e tenere lontane le persone fino a quando la porta si è aperta o chiusa completamente.
- Non toccare mai la porta in movimento né i suoi componenti mobili.
- Entrare nel garage con l'automobile solo quando la porta è completamente aperta.
- Le parti meccaniche ed i bordi di chiusura della porta possono costituire fonti di pericolo di schiacciamento e di taglio.

Aprire la porta



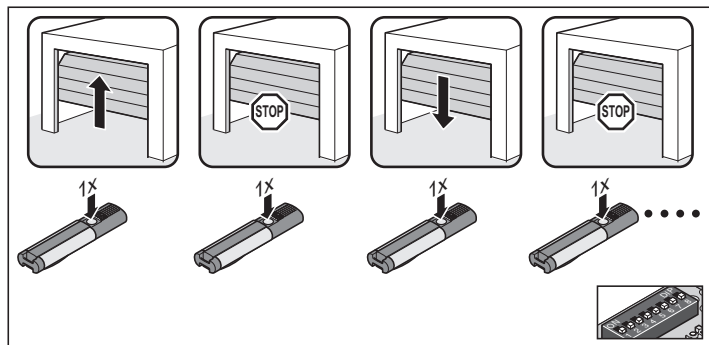
1. Premere una volta il pulsante a muro (1) o il tasto del telecomando.
2. Durante il movimento di apertura, premere nuovamente il pulsante a muro (1).
⇒ La porta si ferma (in base al DIP switch 7).
3. Con porta ferma, premere nuovamente il pulsante a muro (1).
⇒ La porta si chiude (in base al DIP switch 7).

Chiudere la porta

1. Premere una volta il pulsante a muro (1) o il tasto del telecomando.
2. Durante il movimento di chiusura, premere nuovamente il pulsante a muro (1).
⇒ La porta si ferma (in base al DIP switch 7).
3. Con porta ferma, premere nuovamente il pulsante a muro (1).
⇒ La porta si apre (in base al DIP switch 7).

Successione degli impulsi di movimento della porta

La successione degli impulsi viene impostata con il DIP switch 7.



DIP 7 OFF, impostazione standard di tutte le automazioni (vedi Figura):

- Apertura - stop - chiusura - stop - apertura - ...

DIP 7 ON:

- Pulsante 1: Apertura - stop - apertura - stop - ...
- Pulsante 2: Chiusura - stop - chiusura - stop - ...

Sblocco di emergenza



PERICOLO DI CADUTA!

Azionando lo sblocco di emergenza può accadere che, a causa di una rottura della molla o di una errata regolazione del contrappeso, la porta si apra o si chiuda da sé. Ciò potrebbe causare gravi danni alla persona! Prima di azionare lo sblocco di emergenza, verificare sempre che le molle siano in condizioni perfette e che il bilanciamento sia regolato correttamente!



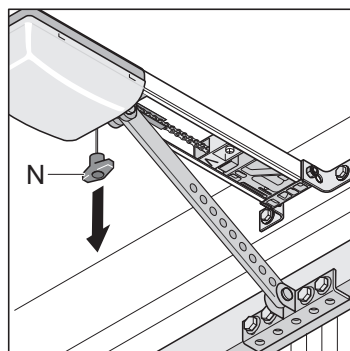
INFORMAZIONE

Lo sblocco di emergenza deve essere utilizzato solo per aprire o chiudere la porta in caso di emergenza, ad es.: in caso di blackout o di funzionamento difettoso dell'automazione. Non è adatto ad aprire o chiudere la porta con frequenza. Ciò potrebbe danneggiare l'automazione o la porta.



INFORMAZIONE

Blocco e sblocco possono essere effettuati in qualsiasi posizione della porta.



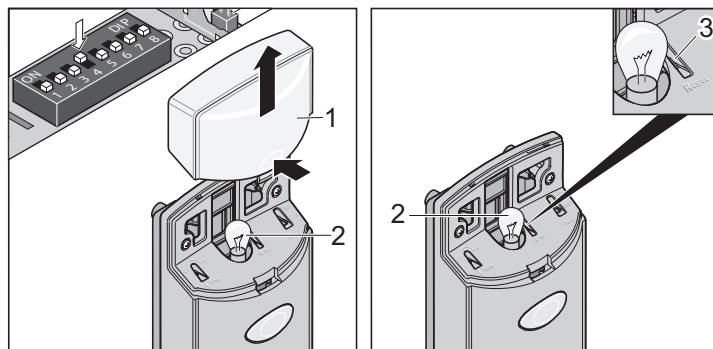
1. Tirare una volta il cavo dello sblocco d'emergenza (N).
⇒ L'automazione è sbloccata ed è possibile muovere manualmente la porta.
2. Tirare nuovamente il cavo dello sblocco d'emergenza (N).
⇒ L'automazione è innestata e la porta si muove solo a motore.



NOTA!

Se la porta garage è dotata di porta scorrevole ma non di un dispositivo di sicurezza per la stessa, installare tale dispositivo di sicurezza (vedi istruzioni dell'accessorio). Se la porta garage non è dotata di porta scorrevole ed il garage è privo di un secondo accesso, installare una serratura o un tirante Bowden per lo sblocco dall'esterno (vedi istruzioni dell'accessorio).

Azzeramento della centralina



1. Smontare la calotta trasparente (1).
2. Premere il pulsante (3) fino a che l'illuminazione integrata (2) si illumina.
⇒ L'illuminazione integrata (2) si illumina, i valori di forza sono stati cancellati.

Funzionamento e uso

- Rilasciare il pulsante (3).
 - ⇒ L'illuminazione integrata (2) e un lampeggiatore collegato lampeggiano.
 - ⇒ L'azzeramento della centralina è stato eseguito con successo.

Il comportamento dell'illuminazione integrata dipende dal DIP switch:

- DIP switch 4 ON, illuminazione integrata (2) si illumina dopo l'azzeramento della centralina.
- DIP switch 4 OFF, illuminazione integrata (2) lampeggia dopo l'azzeramento della centralina.



NOTA!

Dopo un azzeramento della centralina, è necessario eseguire nuovamente l'apprendimento dell'automazione.

Stop intermedio

In caso di stop intermedio determinato dall'azionamento di un pulsante a muro o del telecomando, l'automazione si arresta immediatamente. Al comando successivo l'automazione si muove in direzione opposta, vedi paragrafo "Funzionamento e uso - Successione degli impulsi di movimento della porta".

Arresto di sicurezza 1 (Disinserimento della forza)

In caso di disinserimento della forza, l'automazione si arresta o effettua un'inversione del movimento. Al comando successivo l'automazione si muove in direzione opposta (via dall'ostacolo), vedi capitolo "Funzionamento e uso - Successione degli impulsi di movimento della porta".

- Arresto di sicurezza in fase di chiusura della porta - la porta si arresta ed effettua un'inversione del movimento.
- Arresto di sicurezza in fase di apertura della porta - la porta si arresta ed effettua un'inversione del movimento.

Arresto di sicurezza 2 (Ingresso di sicurezza)

Allo scatto dell'ingresso di sicurezza (ad es. qualcuno passa attraverso la fotocellula) - l'automazione si arresta, inverte il movimento o apre la porta a seconda dell'impostazione dei DIP switch:

Le descrizioni e le possibilità di impostazione dei DIP switch sono contenute nel capitolo "Funzioni e collegamenti" - "Rilevamento ostacoli".

Impostazioni di fabbrica DIP switch 1 e 3 OFF:

- Se viene attivato l'ingresso di sicurezza durante la chiusura, la porta inverte il movimento.
- Se viene attivato l'ingresso di sicurezza durante l'apertura della porta, non si ha alcuna reazione (la porta continua ad aprirsi).

Protezione da sovraccarichi

In caso di sovraccarico dell'automazione in fase di apertura o chiusura della porta, la centralina di comando lo rileva ed arresta l'automazione. Dopo 20 secondi circa o dopo un azzeramento della centralina, questa sblocca la protezione da sovraccarichi.

L'automazione può quindi riprendere il funzionamento.

Funzionamento dopo un'interruzione di corrente

In caso di un'interruzione di corrente, i valori di forza appresi rimangono memorizzati. Il primo movimento dell'automazione dopo un'interruzione di corrente è sempre di apertura. Il primo movimento dell'automazione dopo un'interruzione di corrente è sempre a velocità ridotta (velocità di scorrimento) e senza corsa soft fino alla posizione finale.

Radiricevitore



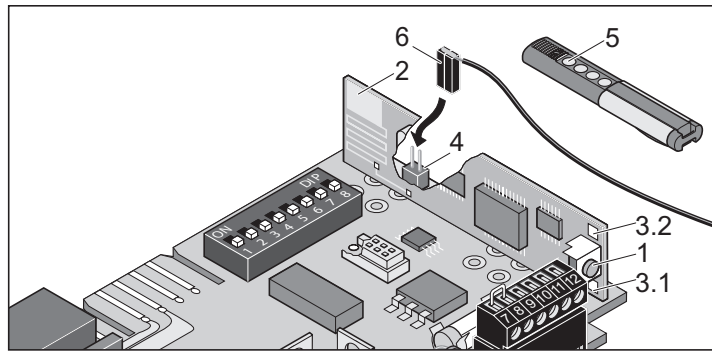
COMPATIBILE CON HOMELINK!

Se il vostro veicolo è equipaggiato con un sistema Homelink (versione 7), allora è compatibile con la nostra automazione e il nostro radiorecettore da 868,6 MHz. Con sistemi Homelink più vecchi sarà necessario modificare la frequenza (40,685 o 434,42 MHz). Ulteriori informazioni sono disponibili al seguente indirizzo: "<http://www.eurohomelink.com>"

Norme di sicurezza

- Per la sicurezza di funzionamento dovranno essere rispettate le norme di sicurezza applicabili a questo impianto! Per informazioni in merito rivolgersi alle associazioni di categoria e agli enti competenti.
- L'operatore non è in alcun modo protetto dalle interferenze di altri dispositivi o impianti di telecomunicazione (p. es. impianti radio autorizzati ad operare sulla stessa gamma di frequenze).
- In caso di problemi di ricezione, sostituire la batteria del telecomando.

Segnali e pulsanti



1	Pulsante di apprendimento - Consente di impostare le diverse modalità di funzionamento del radiorecettore: <ul style="list-style-type: none">• Modalità di apprendimento• Modalità di cancellazione• Modalità di funzionamento normale
2	Antenna interna
3	LED - Segnalano qual è il canale selezionato. <ul style="list-style-type: none">• 3.1 LED canale 1• 3.2 LED canale 2
4	Collegamento per antenna esterna Se la portata dell'antenna interna non dovesse risultare sufficiente, si può ricorrere ad un'antenna esterna (6).
5	Tasto del telecomando
6	Antenna esterna

Funzionamento e uso

Programmazione del telecomando

1. Premere il pulsante di apprendimento (1)
 - Una volta per il canale 1, il led (3.1) s'illumina
 - Due volte per il canale 2, il led (3.2) s'illumina⇒ Se entro 10 secondi non viene inviato alcun codice, il radiorecettore si porta nella modalità di funzionamento normale.
2. Premere il tasto desiderato del telecomando (5), finché il LED si spegne (3.1 / 3.2) (a seconda del canale che è stato scelto).
 - ⇒ Il LED si spegne. Operazione di programmazione conclusa.
 - ⇒ Il telecomando ha trasmesso il codice radio al radiorecettore.
3. Per programmare altri telecomandi ripetere i passi sopra descritti. Sono disponibili al massimo 112 posizioni della memoria per ogni radiorecettore.

Interrompere la modalità di programmazione:

premere ripetutamente il pulsante di programmazione (1) fino a che tutti i LED sono spenti.

Cancellazione di un tasto telecomando del dal radiorecettore

Se l'utente di un garage collettivo si trasferisce e desidera portare con sé il suo telecomando, tutti i codici radio del telecomando devono essere cancellati dal radiorecettore.

Per motivi di sicurezza cancellare i codici di ogni tasto e di ogni combinazione di tasti del telecomando!

1. Premere il pulsante di apprendimento (1) e tenerlo premuto per 5 secondi.
 - ⇒ Un led lampeggia (non importa quale).
2. Rilasciare il pulsante di apprendimento (1).
 - ⇒ Il radiorecettore è in modalità di cancellazione.
3. Premere il tasto del telecomando di cui deve essere cancellato il codice dal radiorecettore.
 - ⇒ Il LED si spegne. L'operazione di cancellazione è conclusa.
4. Ripetere il procedimento per tutti i tasti e le combinazioni di tasti.

Cancellazione di un canale dal radiorecettore

1. Premere il pulsante di apprendimento (1) e tenerlo premuto.
 - Una volta per il canale 1, il led (3.1) s'illumina.
 - Due volte per il canale 2, il led (3.2) s'illumina.⇒ Dopo 5 secondi il led inizierà a lampeggiare (3.1 o 3.2).
 - ⇒ Dopo altri 10 secondi il LED si accende (3.1 o 3.2).
2. Rilasciare il pulsante di apprendimento (1).
 - ⇒ L'operazione di cancellazione è conclusa.

Cancellazione della memoria del radiorecettore

In caso di smarrimento di un telecomando, per motivi di sicurezza si dovranno cancellare i codici di tutti i canali dal radiorecettore! I codici di tutti i telecomandi dovranno poi di nuovo essere memorizzati sul radiorecettore.

1. Premere il pulsante di programmazione (1) e tenerlo premuto.
 - ⇒ Dopo 5 secondi il led inizierà a lampeggiare (3.1 o 3.2).
 - ⇒ Dopo altri 10 secondi il LED si accende (3.1 o 3.2).
 - ⇒ Dopo 25 secondi in tutto, si accendono tutti i LED (3.1 + 3.2).
2. Rilasciare il pulsante di programmazione (1). L'operazione di cancellazione è conclusa.

Collegamento dell'antenna esterna

Se l'antenna interna del radiorecettore non ha una ricezione sufficiente, è possibile collegare un'antenna esterna, vedi capitolo "Funzioni e collegamenti - Collegamento dell'antenna esterna".

Il cavo dell'antenna non deve esercitare alcuna sollecitazione meccanica sul radiorecettore. Applicare un fermacavi.

Pulsante 2

Il pulsante a muro 2 viene utilizzato per l'apertura e la chiusura definita della porta mediante 2 diversi pulsanti e/o canali (modalità a due canali). In questo modo è possibile aprire la porta con un pulsante e chiuderla con un altro.

Se si utilizza questa funzione, è possibile collegare un secondo pulsante a muro. Per le impostazioni, vedi capitolo "Funzioni e collegamenti - Collegamento pulsante a muro 2 (DIP 2)" e i capitoli "Funzioni e collegamenti - Apertura e chiusura definite (DIP 7)" e "Apertura parziale (DIP 8)".

Modalità uomo morto



PERICOLO DI SCHIACCIAMENTO!

Nella modalità uomo morto non si ha il disinserimento della forza bensì solo del sovraccarico.

Durante il funzionamento in modalità uomo morto, verificare sempre che non si trovino persone, animali o cose nell'area di azionamento della porta.

Ciò potrebbe causare gravi danni alla persona.

- Nella modalità uomo morto i movimenti della porta sono possibili solo con segnale continuo dei pulsanti.
 - La modalità uomo morto non è possibile via radio.
 - Modalità uomo morto attivata:
 - Dopo un azzeramento della centralina.
 - Alla messa in funzione.
 - Se la fotocellula manca, è difettosa o interrotta.
 - Modalità uomo morto disattivata:
 - Dopo avvenuta programmazione dell'automazione.
 - Dopo il rilascio della fotocellula.
1. Per aprire o chiudere la porta, premere i pulsanti finché l'automazione ha raggiunto la posizione finale Porta APERTA o CHIUSA.

Funzioni e collegamenti

Avvertenze generali



ATTENZIONE!

Diametro dei cavi massimo

Morsetti 1 - 6: 1,5 mm²

Morsetti 7 - 12: 0,75 mm²

- Al momento della consegna i DIP switch sono in posizione OFF. Tutte le funzioni supplementari sono disinserite.
- Lunghezza cavo max. 10 m su morsetto: 9 + 10, 11 + 12
- Lunghezza cavo max. 30 m su morsetto: 5 + 6, 7 + 8
- Fissare bene tutti i cavi elettrici e assicurarsi che non si possano spostare.

Rilevamento ostacoli (DIP 1, 2 + 3)

Reazione dell'automazione durante l'apertura

Se la porta incontra un ostacolo (disinserimento della forza) o se l'ingresso di sicurezza (ad es. qualcuno passa attraverso la fotocellula) viene interrotto, l'automazione lo rileva e reagisce a seconda dell'impostazione dei DIP switch 1.

DIP switch 1

- OFF Nessuna reazione in caso di interruzione dell'ingresso di sicurezza. In caso di disinserimento della forza, la porta si arresta e si chiude parzialmente (inversione)
- ON In caso di interruzione dell'ingresso di sicurezza la porta si arresta. In caso di disinserimento della forza, la porta si arresta e si chiude parzialmente (inversione)

Reazione dell'automazione durante la chiusura

Se la porta incontra un ostacolo (disinserimento della forza) o se l'ingresso di sicurezza (ad es. qualcuno passa attraverso la fotocellula) viene interrotto, l'automazione lo rileva e reagisce a seconda dell'impostazione dei DIP switch 2 o 3.

DIP switch 2: funzione del collegamento della sicurezza

- OFF Contatto NC per sicurezza (fotocellula)
- ON Collegamento pulsante per pulsante a muro 2 (Premessa: attivata apertura parziale tramite DIP switch 7 o apertura e chiusura definite tramite DIP switch 8).

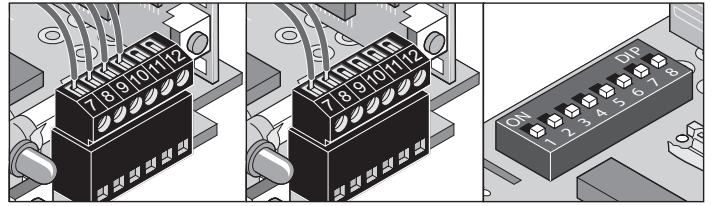
DIP switch 3: reazione dell'automazione in fase di chiusura della porta

- OFF L'automazione si arresta e apre parzialmente la porta (inversione)
- ON L'automazione si arresta e apre completamente la porta

Collegamento della fotocellula (DIP 2)

- Al momento della programmazione dell'automazione (messa in funzione), il sistema riconosce se è collegata una fotocellula a 2 o 4 fili. Non sono necessarie ulteriori impostazioni.
 - In caso la fotocellula sia mancante o difettosa, è comunque possibile aprire e chiudere la porta per mezzo del pulsante posto sull'alloggiamento o di un pulsante esterno in modalità uomo morto. Per ragioni di sicurezza il funzionamento via radio non è possibile!
 - Diametro dei cavi consentiti: max 0,75 mm².
 - Utilizzare esclusivamente fotocellule di SOMMER Antriebs- und Funktechnik GmbH.
1. In caso si colleghino accessori e dispositivi di sicurezza in un secondo momento, effettuare prima un azzeramento della centralina (vedi capitolo "Funzionamento e uso - Azzeramento della centralina") e solo in seguito collegare gli accessori e i dispositivi di sicurezza.

⇒ Alla prima riaccensione, la centralina riconoscerà i nuovi dispositivi collegati e sarà possibile proseguire con il normale utilizzo.



- Morsetti 7 + 8 Collegamento per sicurezza NC, solo se DIP switch 2 OFF
- Morsetti 9 + 10 Solo fotocellule a 4 fili
 - Morsetto 9: 24 V/DC
 - Morsetto 10: Massa

Impostazione: vedi capitolo "Funzioni e collegamenti - Rilevamento ostacoli (DIP 1, 2 + 3)".

Collegamento pulsante a muro 2 (DIP 2)

- Diametro dei cavi consentiti: max 0,75 mm².



ATTENZIONE

Utilizzare il collegamento solo per contatti di chiusura a potenziale zero. Tensioni esterne possono danneggiare o distruggere la centralina.

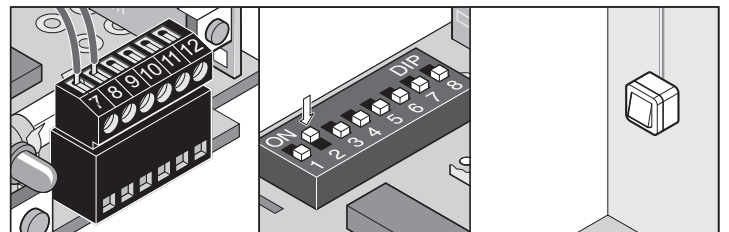
Il pulsante a muro 2 può essere utilizzato, qualora necessario, per le seguenti funzioni:

- Apertura e chiusura definita
- Apertura parziale



IMPORTANTE!

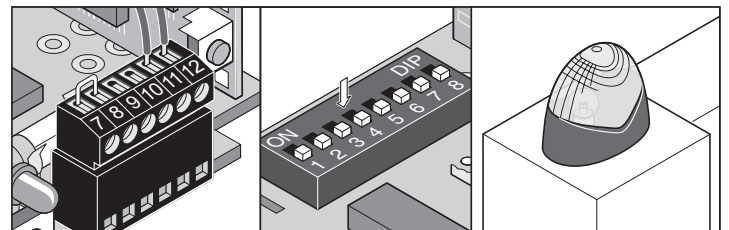
Utilizzando il pulsante a muro 2 non è più disponibile un collegamento di sicurezza.



- Morsetti 7 + 8 Collegamento per pulsante a muro 2, solo se DIP switch 2 ON

Collegamento del lampeggiante (DIP 4)

- Diametro dei cavi consentiti: max 0,75 mm².



- Morsetti 11 + 12 non sotto regolazione 24 V/DC (max. 34 Volt), max 1 A

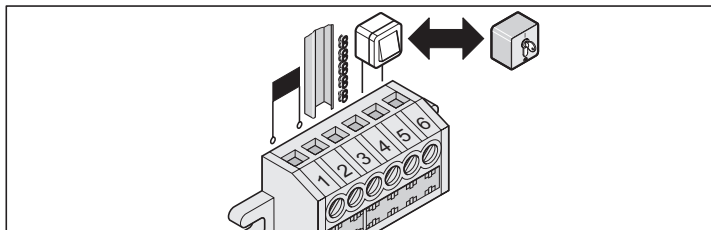
Funzioni e collegamenti

DIP switch 4

- OFF Il lampeggiante collegato lampeggia durante il movimento della porta (da centralina)
- ON Indicatore stato porta
- Illuminato se la porta non è chiusa
 - Spento se la porta è chiusa

Morsettiera di innesto della scheda (pulsante a muro 1)

➤ Diametro dei cavi consentiti: max 1,5 mm².



Morsetti 1 + 2	Trasformatore
Morsetto 3	Guida a sezione C
Morsetto 4	Catena
Morsetti 5 + 6	Collegamento pulsante a muro (pulsante a muro 1)



ATTENZIONE

Utilizzare il collegamento (morsetti 5 + 6) solo per contatti di chiusura a potenziale zero. Tensioni esterne possono danneggiare o distruggere la centralina.

Tempo di prelampeggio (DIP 5)

Il lampeggiante lampeggia per 3 secondi dopo l'azionamento del pulsante a muro o del telecomando (impostabile nel TorMinal), prima dell'avvio dell'automazione. Se durante i tre secondi viene azionato di nuovo il pulsante a muro o il telecomando, il tempo di prelampeggio viene interrotto.

Il tempo di prelampeggio riguarda sia la luce di cortesia che il lampeggiante collegato.

DIP switch 5

- OFF Disattivato
- ON Attivato, la luce di cortesia ed il lampeggiante lampeggiano per 3 secondi

Backjump (DIP 6)



NOTA!

In caso di porte sezionali o scorrevoli spostare il DIP switch 6 in posizione ON. Questo scarica la meccanica di automazione e della porta, permettendo un azionamento semplificato dello sblocco di emergenza.

Serve per ridurre la sollecitazione sulla meccanica della porta e dell'automazione. Dopo aver raggiunto la posizione finale di chiusura, l'automazione si muove brevemente nella direzione di apertura della porta e riduce in tal modo la sollecitazione sulla meccanica.

DIP switch 6

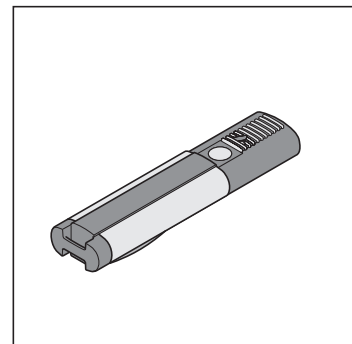
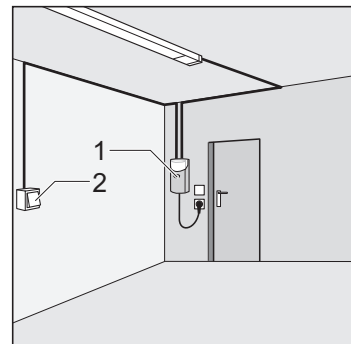
- OFF Disattivato
- ON Attivato

Apertura e chiusura definite (DIP 7)



NOTA!

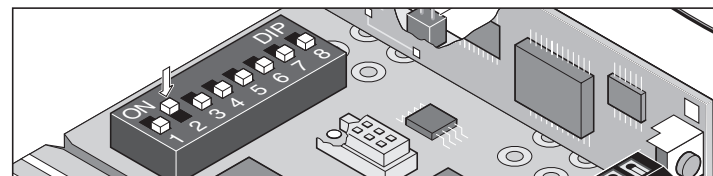
Con questa funzione il pulsante a muro 1/canale radio 1 aprono la porta soltanto, mentre il pulsante a muro 2/canale radio 2 la chiudono soltanto.



Il pulsante a muro 1/canale radio 1 aprono la porta, mentre il pulsante a muro 2/canale radio 2 la chiudono. Questa funzione può essere utilizzata anche solo con 2 pulsanti a muro o solo con un telecomando.

Requisiti:

- DIP switch 8 OFF
- Collegamento di 2 pulsanti a muro (DIP switch 2 ON) o apprendimento di 2 tasti del telecomando.



DIP switch 7

- OFF Disattivato. Sequenza pulsante a muro 1 o canale 1: APERTO-STOP-CHIUSO-STOP-APERTO-
- ON Attivato. Sequenza pulsante a muro 1 o canale 1: APERTO-STOP-APERTO-STOP-APERTO-
Sequenza pulsante a muro 2 o canale 2: CHIUSO-STOP-CHIUSO-STOP-CHIUSO-



NOTA!

Questa funzione è disponibile solo dopo aver concluso con successo la messa in funzione!

Funzioni e collegamenti

Apertura parziale (DIP 8)

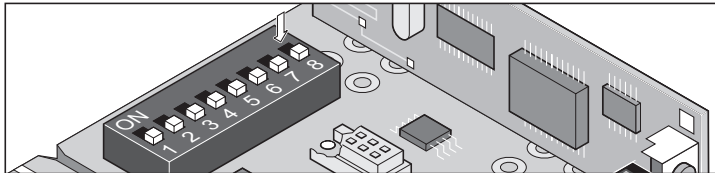


NOTA!

Dopo un primo reset della rete (ad es. per un'interruzione di corrente), per poter riattivare l'apertura parziale la porta deve prima raggiungere la posizione "Porta CHIUSA".

Questa funzione consente di aprire la porta garage parzialmente, a seconda dell'impostazione.

Può essere impiegata per arieggiare il garage, per aprire una porta sezionale laterale per il passaggio pedonale, ecc. L'apertura parziale può essere effettuata con due pulsanti a muro, ma anche con i telecomandi.



DIP switch 8

- OFF Disattivato. Pulsante a muro 2 o canale 2 senza funzione.
- ON Attivato. Apertura e chiusura definite (DIP 7) disattivate.

Apertura parziale con 2 pulsanti a muro

Montare pulsante a muro supplementare e collegarlo ai morsetti 7 + 8 come pulsante 2, vedi capitolo "Funzioni e collegamenti - Collegamento pulsante a muro 2 (DIP 2)".

- **Pulsante a muro 1** apre la porta sempre completamente. Se la porta è aperta parzialmente con il pulsante a muro 2, l'azionamento del pulsante a muro 1 apre la porta completamente.
- **Pulsante 2** esegue l'apertura parziale solo se la porta è chiusa. Se la porta è aperta interamente con il pulsante 1 o parzialmente con il tasto 2, la porta si chiude premendo nuovamente il tasto 2.

Procedura:

1. Chiudere la porta
2. Spostare il DIP switch 8 in posizione ON.
 - ⇒ Apertura parziale attivata.
 - ⇒ Lasciare sempre il DIP switch 8 su ON, la posizione OFF cancella immediatamente l'apertura parziale impostata della porta.
3. Premere il pulsante a muro 2 (aprire la porta dalla posizione finale "CHIUSA")
 - ⇒ La porta si apre fino a quando il pulsante a muro 2 viene premuto una seconda volta o al raggiungimento della posizione finale "porta APERTA".
4. Premere il pulsante a muro 2 al raggiungimento della posizione desiderata.
5. Chiudere la porta con il pulsante a muro 2.



NOTA!

L'apertura parziale è ora memorizzata e l'azionamento del pulsante a muro 2 apre la porta fino all'impostazione memorizzata. Per cancellare l'impostazione di apertura parziale, posizionare il DIP switch 8 su OFF.

Apertura parziale con telecomando (funzionamento a 2 canali)

Effettuare l'apprendimento di due tasti del telecomando: ad es. tasto 1 su canale radio 1 e tasto 2 su canale radio 2.

- Il canale radio 1 ha sempre la medesima funzione del pulsante a muro 1.
- Il canale radio 2 ha sempre la medesima funzione del pulsante a muro 2.

Chiusura automatica (DIP 7 + 8)



PERICOLO DI LESIONI CON CHIUSURA AUTOMATICA!

Le porte con chiusura automatica possono causare lesioni alle persone che si trovano nell'area di movimentazione della porta quando questa si chiude.

Montare una fotocellula prima di attivare questa funzione. È un obbligo di legge.

- Non è consentito l'uso di 2 pulsanti a muro e della chiusura automatica. È solo possibile ottenere apertura e chiusura definite (DIP switch 7 = ON) e apertura parziale (DIP switch 8 = ON) via radio.
- Con modalità a chiusura automatica, osservare la norma EN 12453.
- La centralina non reagisce ai segnali continui in direzione porta APERTA. Un timer deve essere collegato con la fotocellula.

Requisiti:

- DIP switch 2 OFF
- Fotocellule collegate

Tipi di chiusura automatica

Caratteristiche della chiusura semiautomatica

- La porta potrà essere aperta e chiusa solo con un comando proveniente dal pulsante a muro o dal telecomando.
- Con porta aperta o parzialmente aperta, la porta si chiude automaticamente al termine dell'intervallo di apertura.
- Se durante la chiusura automatica della porta viene inviato un altro comando, la porta si apre completamente e il tempo di apertura riparte da zero.
- Un comando a porta aperta o parzialmente aperta apre o chiude subito la porta.
- Un'interruzione della fotocellula durante l'apertura della porta e con porta aperta o parzialmente aperta, riduce a 5 secondi il tempo di apertura.
- Se durante la chiusura si verifica un'interruzione della fotocellula la porta si apre completamente, indipendentemente dall'impostazione del DIP switch 3. Il tempo di apertura riparte da zero.
- Se durante la chiusura si verifica un disinserimento della forza la porta si apre completamente, indipendentemente dall'impostazione del DIP switch 3. Il tempo di apertura **non** riparte da zero.

Caratteristiche della chiusura automatica

- Se DIP switch 7 in posizione OFF: Con un comando proveniente dal pulsante a muro o dal telecomando è **solo** possibile aprire la porta. Durante l'apertura **non** è possibile arrestare la porta con un comando proveniente dal pulsante a muro o dal telecomando.
- Se DIP switch 7 in posizione ON: La porta potrà essere aperta con un comando proveniente dal pulsante a muro o dal telecomando. È possibile chiudere la porta con un comando proveniente dal canale 2 del telecomando anche prima del termine dell'intervallo di apertura.
- Con porta aperta o parzialmente aperta, la porta si chiude automaticamente al termine dell'intervallo di apertura.
- Se durante la chiusura automatica della porta viene inviato un altro comando, la porta si apre completamente e l'intervallo di apertura riparte da zero.
- Se viene dato un comando a porta aperta o parzialmente aperta l'intervallo di apertura riparte da zero.
- Se viene dato un comando tramite il canale 2 mentre la porta si trova in posizione di apertura parziale, l'intervallo di apertura riparte da zero.
- Un'interruzione della fotocellula durante l'apertura della porta e con porta aperta o parzialmente aperta, riduce a 5 secondi l'intervallo di apertura.
- Se durante la chiusura si verifica un'interruzione della fotocellula la porta si apre completamente, indipendentemente dall'impostazione del DIP switch 3. L'intervallo di apertura riparte da zero.

Funzioni e collegamenti

- Se durante la chiusura si verifica un disinserimento della forza la porta si apre completamente, indipendentemente dall'impostazione del DIP switch 3. L'intervallo di apertura **non** riparte da zero.

Impostare la chiusura automatica con TorMinal



NOTA!

Nelle impostazioni di fabbrica, è attivata la chiusura semiautomatica. L'attivazione della chiusura automatica o semiautomatica e l'impostazione dell'intervallo di apertura funziona solo con il TorMinal di SOMMER Antriebs- und Funktechnik GmbH.

Per attivare la chiusura automatica o semiautomatica, con il TorMinal impostare l'intervallo di apertura e i parametri della centralina qui sotto indicati.

Posizione memoria MEM	Campo regolazione VAL	Descrizione funzione	Impostazioni di fabbrica
028	0 -200	Intervallo di apertura per chiusura automatica e semiautomatica. Impostabile in fasi di 1 secondo.	0
037	0 -58	<ul style="list-style-type: none"> • Chiudere 5 secondi dopo l'attivazione della fotocellula = 2 • Modalità semiautomatica attiva / chiusura automatica disattivata = 8 • Chiusura automatica da posizione "Aperta" attiva = 16 • Chiusura automatica da posizione "Apertura parziale" attiva = 32 	58

Esempio intervallo di apertura

Intervallo di apertura desiderato per chiusura automatica e semiautomatica 30 secondi:

1. Inserire e salvare il valore 30 nello spazio di memoria 028.

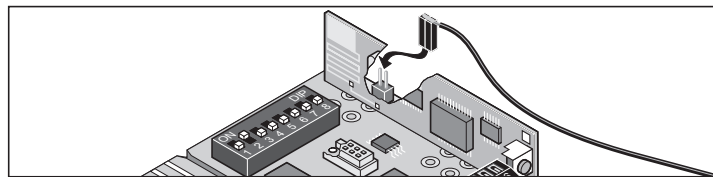
Esempio attivazione modalità automatica

Descrizione funzione	Valore
Chiudere la porta 5 secondi dopo l'attivazione della fotocellula.	2
Modalità semiautomatica attiva / chiusura automatica disattivata	0
Chiusura automatica da posizione "Aperta" attiva	16
Chiusura automatica da posizione "Apertura parziale" attiva	32
corrisponde a	50

1. Inserire e salvare il valore 50 nello spazio di memoria 037.

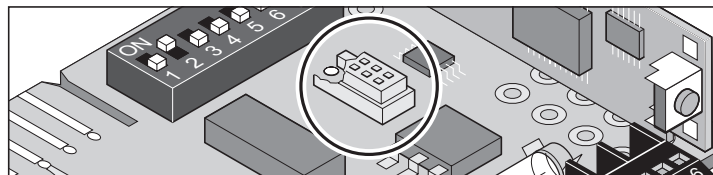
Collegamento dell'antenna esterna

Stato alla consegna: libero

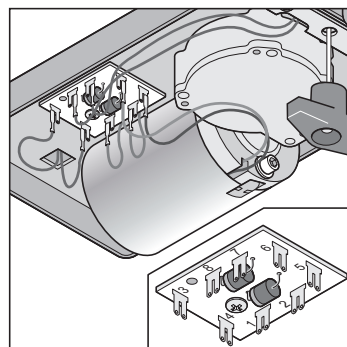


Interfaccia TorMinal

Si vedano le istruzioni d'uso TorMinal



Scheda slitta motore



Morsetto 1	Presenza corrente catena
Morsetto 2	Presenza corrente guida
Morsetto 3 + 4	Fincorsa porta APERTA
Morsetto 5	Cavo motore
Morsetto 6	Cavo motore
Morsetto 7 + 8	Fincorsa porta CHIUSA

Cura e manutenzione

Informazioni importanti

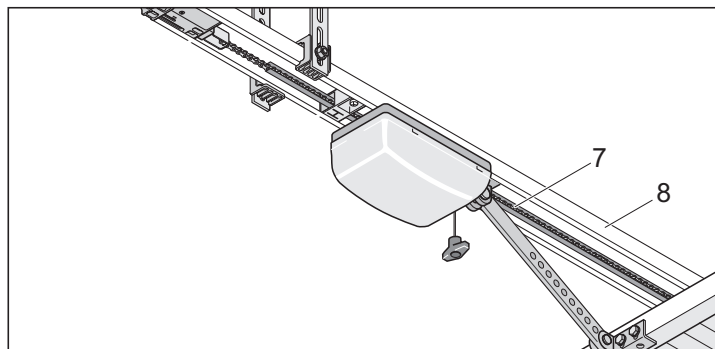


PERICOLO!

Non lavare mai l'automazione o l'alloggiamento del comando con il getto d'acqua di un tubo flessibile o di un'idropulitrice.

- Prima di qualsiasi intervento sull'automazione o sulla porta, interrompere sempre l'alimentazione.
- Non utilizzare soluzioni alcaline o acidi per la pulitura.
- All'occorrenza pulire l'automazione strofinandola con un panno asciutto.
- Non toccare mai la porta in movimento né i suoi componenti mobili.
- Le parti meccaniche ed i bordi di chiusura della porta possono costituire fonti di pericolo di schiacciamento e di taglio.
- Verificare il fissaggio di tutte le viti dell'automazione. Se necessario serrarle nuovamente.
- Effettuare verifiche della porta garage secondo le istruzioni del produttore.

Come pulire la catena e la guida



1. Se la catena (7) o la guida (8) sono molto sporche, pulirle con un panno pulito.
2. Se necessario, lubrificare leggermente la catena (7) o la guida (8) con un olio "conduttivo". Non utilizzare grasso!

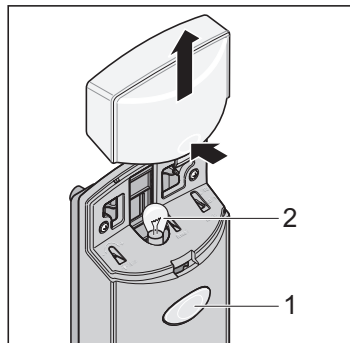


NOTA!

Tipo d'olio raccomandato: Ballistol, Spray a contatto WD40

Come sostituire la lampadina

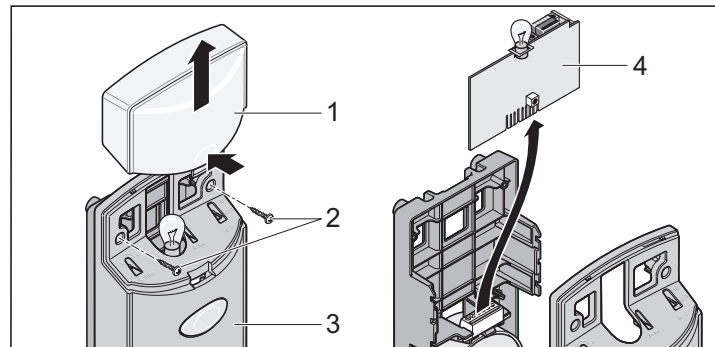
1. Estrarre la spina elettrica dalla presa di corrente.



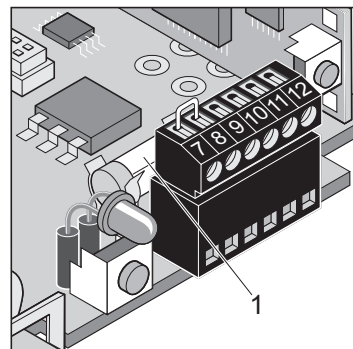
2. Smontare la calotta trasparente (1).
3. Ruotare la lampadina (2) verso sinistra e rimuoverla.
4. Inserire una lampadina nuova (32 Volt, 18 Watt, BA 15s) e ruotarla verso destra fino al punto di innesto.
5. Montare la calotta trasparente (1).

Come sostituire i fusibili (Collegamento lampeggiante)

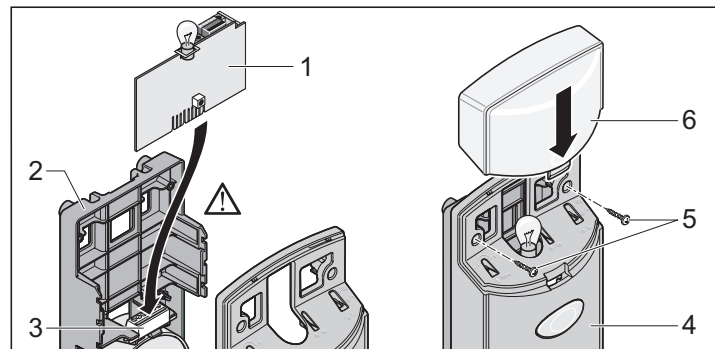
1. Estrarre la spina elettrica dalla presa di corrente.



2. Smontare la calotta trasparente (1). Svitare le viti (2) e smontare la calotta (3).
3. Sfilare verso l'alto la scheda di comando (2) dal supporto (4).
4. Sostituire il fusibile difettoso.



5. Fusibile per collegamento lampeggiante, morsetto 11 + 12
Fusibile 1 A ritardato.



6. Introdurre la scheda di comando (1) nel supporto (2) e inserirla nella morsettiera di innesto (3).
7. Montare la calotta (4) e serrarla con le viti (5). Inserire e incastrare la calotta trasparente (6).

Cura e manutenzione

Verifiche periodiche

Verificare il corretto funzionamento dei dispositivi di sicurezza periodicamente o comunque almeno una volta ogni 6 mesi. Si veda EN 12453:2000.

Verificare ad intervalli mensili il corretto funzionamento dei dispositivi di sicurezza sensibili alla pressione (ad es. costa di sicurezza), si veda EN 60335-2-95:11-2005.

Controllare con particolare attenzione se l'automazione inverte il movimento se incontra un ostacolo ad un'altezza di 50 mm dal suolo. Se necessario, correggere l'impostazione e ripetere il controllo, poiché una regolazione scorretta può essere causa di pericoli.

Verifica	Reazione	si/no	Possibile causa	Intervento
Disinserimento della forza Fermare un battente della porta con un oggetto di altezza pari a 50 mm in fase di chiusura della porta.	Quando incontra l'oggetto, l'automazione inverte il movimento.	si	<ul style="list-style-type: none"> Il disinserimento della forza funziona senza limitazioni. 	<ul style="list-style-type: none"> Lasciare invariate tutte le impostazioni.
		no	<ul style="list-style-type: none"> La porta non è regolata correttamente. 	<ul style="list-style-type: none"> Regolare la porta, rivolgersi a persone qualificate!
Sblocco di emergenza Procedere come descritto nel paragrafo "Funzionamento e uso - Sblocco di emergenza".	Lo sblocco di emergenza può essere facilmente azionato (tirare una volta, automazione sbloccata).	si	<ul style="list-style-type: none"> OK! 	
		no	<ul style="list-style-type: none"> L'automazione chiude la porta. Meccanica porta e automazione bloccata. Lo sblocco di emergenza è difettoso. La porta è incastrata. 	<ul style="list-style-type: none"> Regolare fincorsa porta CHIUSA o inserire Backjump (DIP switch 6 ON). Riparare lo sblocco di emergenza. Effettuare una verifica della porta, vedi istruzioni di manutenzione della porta.
Costa di sicurezza, se installata Aprire/chudere la porta azionando contemporaneamente la costa.	Reazione della porta come da impostazione dei DIP switch 1, 2 o 3.	si	<ul style="list-style-type: none"> OK! 	
		no	<ul style="list-style-type: none"> Rottura cavo, morsetto allentato. DIP switch spostato. Costa difettosa. 	<ul style="list-style-type: none"> Verificare il cablaggio, serrare nuovamente i morsetti. Riposizionare il DIP switch. Disattivare l'impianto ed escluderne la riattivazione. Rivolgersi all'assistenza clienti!
Fotocellula, se installata Aprire/chudere la porta interrompendo contemporaneamente la fotocellula.	Reazione della porta come da impostazione dei DIP switch 1, 2 o 3.	si	<ul style="list-style-type: none"> OK! 	
		no	<ul style="list-style-type: none"> Rottura cavo, morsetto allentato. DIP switch spostato. Fotocellula sporca. Fotocellula spostata (supporto incurvato). Fotocellula difettosa 	<ul style="list-style-type: none"> Verificare il cablaggio, serrare nuovamente i morsetti. Riposizionare il DIP switch. Pulire la fotocellula. Regolare la fotocellula. Disattivare l'impianto ed escluderne la riattivazione. Rivolgersi all'assistenza clienti!

Smontaggio



ATTENZIONE!

Osservare le norme di sicurezza!

La procedura di smontaggio è inversa a quella descritta nei capitoli relativi all'installazione. con l'esclusione delle operazioni di regolazione descritte.

Smaltimento

Osservare le norme locali in materia!

Garanzia e assistenza clienti

La garanzia è conforme alle disposizioni di legge. Il referente per eventuali prestazioni in garanzia è il distributore autorizzato.

I diritti di garanzia sono validi solo nel paese in cui è stata acquistata l'automazione.

Batterie, fusibili e lampadine sono esclusi dalla garanzia.

In caso di necessità di interventi tecnici, parti di ricambio o accessori, rivolgersi al rivenditore specializzato di fiducia.

Le istruzioni di montaggio e d'uso sono state redatte cercando di assicurare la massima chiarezza. Se ritenete necessarie delle modifiche e integrazioni o volete fornirci dei suggerimenti, Vi preghiamo di voler inviare le vostre proposte a:

Fax: 0049 / 7021 / 8001-403

E-mail: doku@sommer.eu

Aiuto in caso di guasti

Altri suggerimenti per la ricerca guasti



COMPATIBILE CON HOMELINK!

Se il vostro veicolo è equipaggiato con un sistema Homelink (versione 7), allora è compatibile con la nostra automazione e il nostro radiorecettore da 868,6 MHz. Con sistemi Homelink più vecchi sarà necessario modificare la frequenza (40,685 o 434,42 MHz). Maggiori informazioni sono disponibili all'indirizzo "<http://www.eurohomelink.com>" o dal proprio rivenditore di fiducia.



ATTENZIONE!

Molte disfunzioni possono essere eliminate con un azzeramento della centralina di comando (cancellare i valori della forza), quindi nuova programmazione dell'automazione!

Se l'aiuto fornito dalla tabella non dovesse risultare sufficiente per individuare ed eliminare il guasto, attuare i seguenti provvedimenti.

- Eseguire azzeramento centralina di comando (cancellare valori della forza) sulla centralina.
- Staccare gli accessori collegati (per es. fotocellula) e collegare di nuovo il ponticellato con un collegamento di sicurezza.
- Posizionare tutti i DIP switch sull'impostazione di fabbrica.
- Se le impostazioni sono state modificate sulla TorMinal, si dovrà effettuare un azzeramento della regolazione della centralina di comando con la TorMinal.
- Controllare tutti i collegamenti sulle morsettiere di innesto della scheda e sulla morsettiera e serrare in caso di necessità.

La seguente tabella vi può aiutare ad eliminare eventuali guasti dell'automazione. Se non riuscite a risolvere il problema, rivolgetevi al vostro distributore autorizzato oppure visitate il "Forum" al sito Internet "<http://www.sommer.eu>".

Guasto	Possibile causa	Rimedio
La luce di cortesia lampeggia.	Automazione non appresa, nessun valore della forza memorizzato.	Autoapprendimento dell'automazione. Vedi capitolo "Messa in funzione - Programmazione dell'automazione".
L'automazione non funziona e la luce di cortesia è spenta.	Non vi è tensione.	Inserire la spina elettrica.
	La centralina di comando non è stata installata.	Installare la centralina di comando.
	È scattato il fusibile per il circuito di corrente del garage.	Sostituire il fusibile, verificare la presenza di tensione con un altro dispositivo, ad es. un trapano.
La luce di cortesia rimane spenta sia in fase di chiusura che di apertura della porta.	Lampadina difettosa.	Sostituire la lampadina. Vedi capitolo "Cura e manutenzione - Come sostituire la lampadina".
L'automazione non funziona.	La scheda di controllo non è stata montata correttamente.	Inserire correttamente la centralina di comando sulla morsettiera di innesto.
L'automazione non funziona utilizzando il telecomando.	La batteria del telecomando è scarica.	Sostituire la batteria con una nuova.
	Non è stato effettuato l'apprendimento dei codici del telecomando sul radiorecettore.	Programmare il telecomando.
	Frequenza radio errata.	Verificare la frequenza (868/434 MHz senza antenna esterna).
	Il comando rimane attivo perché un tasto si è bloccato.	Sbloccare il tasto o sostituire il telecomando.
	L'ingresso di sicurezza è scattato (ad es. fotocellula difettosa).	<ul style="list-style-type: none"> • Rimuovere eventuali ostacoli dalla fotocellula. • Riparare la fotocellula. • Morsettiera di innesto della scheda non correttamente innestata.
L'automazione non funziona utilizzando il pulsante a muro.	Pulsante a muro non collegato o difettoso.	Collegare o sostituire il pulsante a muro.
In chiusura la porta si arresta, si muove per 10 cm circa nella direzione opposta e si arresta.	Disinserimento della forza per la presenza di un ostacolo.	Rimuovere l'ostacolo, aprire completamente la porta.
	Programmazione errata dei valori di forza o tolleranza di forza troppo bassa.	Cancellare i valori di forza ed effettuare una nuova programmazione.
	Regolazione errata del finecorsa.	Regolare nuovamente il finecorsa, vedi capitolo "Messa in funzione - Regolazione delle posizioni finali porta CHIUSA + APERTA".
	Porta non correttamente regolata oppure difettosa (ad es. albero a molla).	Fare regolare o riparare la porta da una persona qualificata.
	Automazione non appresa, nessun valore della forza memorizzato.	Autoapprendimento dell'automazione. Vedi capitolo "Messa in funzione - Programmazione dell'automazione".

Aiuto in caso di guasti

Guasto	Possibile causa	Rimedio
In apertura la porta si arresta, si muove per 10 cm circa nella direzione opposta e si arresta.	Disinserimento della forza per la presenza di un ostacolo.	Rimuovere l'ostacolo. Chiudere completamente la porta con il pulsante a muro.
	Programmazione errata dei valori di forza o tolleranza di forza troppo bassa.	Cancellare i valori di forza ed effettuare una nuova programmazione.
	Regolazione errata del finecorsa.	Regolare nuovamente il finecorsa, vedi capitolo "Messa in funzione - Regolazione delle posizioni finali porta CHIUSA + APERTA".
La porta si arresta in fase di apertura.	La fotocellula collegata viene interrotta e il DIP switch 1 è su ON.	Eliminare la causa dell'interruzione oppure posizionare il DIP switch 2 su OFF.
L'automazione non chiude la porta.	L'alimentazione della fotocellula viene interrotta.	<ul style="list-style-type: none"> Controllare il collegamento. Sostituire il fusibile.
	L'automazione non era collegata alla rete elettrica.	Con il primo comando dopo il ripristino dell'alimentazione, l'automazione apre la porta sempre completamente.
L'automazione apre la porta, poi non risponde più ad alcun comando con il pulsante a muro o con il telecomando.	L'ingresso di sicurezza è scattato (ad es. fotocellula difettosa).	<ul style="list-style-type: none"> Rimuovere eventuali ostacoli dalla fotocellula. Riparare la fotocellula. Morsettiera di innesto della scheda non correttamente innestata.
	Fincorsa "porta CHIUSA" difettoso nella slitta motore.	Sostituire il finecorsa.
	La chiusura automatica è attivata.	<ul style="list-style-type: none"> Attendere fino a che la chiusura automatica abbia chiuso la porta. Disattivare la chiusura automatica, vedi capitolo "Funzioni e collegamenti - Chiusura automatica (DIP 7 + 8)". Impostare l'intervallo di apertura della chiusura automatica, vedi capitolo istruzioni TorMinal.
	Fincorsa "porta APERTA" difettoso nella slitta motore.	Sostituire il finecorsa.
L'automazione chiude la porta, poi non risponde più ad alcun comando con il pulsante a muro o con il telecomando.	Fincorsa "porta APERTA" difettoso nella slitta motore.	Sostituire il finecorsa.
	Il lampeggiante collegato non si accende.	<ul style="list-style-type: none"> Fusibile difettoso. Lampadina difettosa.
La velocità cambia in fase di apertura o di chiusura.	Fusibile difettoso.	Sostituire il fusibile, vedi capitolo "Cura e manutenzione - Come sostituire i fusibili (Collegamento lampeggiatore)".
	Lampadina difettosa.	Sostituire la lampadina del lampeggiatore.
	L'automazione parte lentamente e diventa sempre più veloce.	Corsa soft, funzionamento normale.
	La guida della catena è sporca.	Pulire la guida e lubrificarla nuovamente, vedi capitolo "Cura e manutenzione - Come pulire la catena e la guida".
L'automazione non termina la programmazione.	La guida della catena è stata lubrificata con olio non adatto.	Pulire la guida e lubrificarla nuovamente, vedi capitolo "Cura e manutenzione - Come pulire la catena e la guida".
	Catena non correttamente tesa.	Tendere la catena, vedi capitolo "Installazione - Montaggio preliminare variante".
L'automazione non termina la programmazione.	Posizioni finali erroneamente impostate.	Regolare posizioni finali, vedi capitolo "Messa in funzione - Regolazione delle posizioni finali porta CHIUSA + APERTA".
	L'ingresso di sicurezza è scattato (ad es. fotocellula difettosa).	<ul style="list-style-type: none"> Rimuovere eventuali ostacoli dalla fotocellula. Riparare la fotocellula. Morsettiera di innesto della scheda non correttamente innestata.
La porta può essere comandata solo mantenendo premuto il pulsante a muro o il selettore a chiave. L'automazione è in modalità uomo morto.	Automazione non appresa, nessun valore della forza memorizzato.	Autoapprendimento dell'automazione. Vedi capitolo "Messa in funzione - Programmazione dell'automazione".
Solo radiorecettore! Tutti i LED lampeggiano.	Tutte le posizioni della memoria sono occupate, mass. 112.	<ul style="list-style-type: none"> Cancellare i telecomandi non più richiesti. Installare radiorecettore supplementare.
LED 3.1 o 3.2 si accendono continuamente.	Viene ricevuto il segnale radio, tasto di un telecomando eventualmente difettoso o segnale esterno.	<ul style="list-style-type: none"> Togliere la batteria dal telecomando. Attendere finché cade il segnale esterno.
LED 3.1 o 3.2 si accendono.	Radiorecettore nella modalità di programmazione, attende un codice radio di un telecomando.	Premere il tasto desiderato del telecomando.