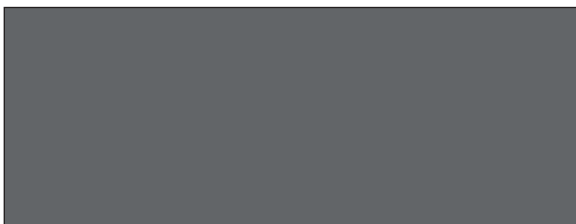


NL VERTALING VAN DE ORIGINELE MONTAGE- EN BEDIENINGSHANDLEIDING

Schuifhekaandrijving

STArter
STArter+



Actuele handleiding
downloaden:



Inhoudsopgave

Algemene informatie	3	Radio	19
Symbolen	3	Veiligheidsinstructies	19
Veiligheidsinstructies	3	Verklaring van indicaties en knoppen	19
Beoogd gebruik	4	Externe antenne	19
Toegestane hekvleugelafmetingen	4	Handzender programmeren	19
Technische gegevens	4	Handzender uit radio-ontvanger wissen	20
Afmetingen	5	Een kanaal uit de radio-ontvanger wissen	20
Montagevoorbereidingen	6	Geheugen van radio-ontvanger wissen	20
Veiligheidsinstructies	6	Radiografisch programmeren (HFL).....	20
Benodigd gereedschap	6	Functies	21
Persoonlijke beschermingsmiddelen	6	DIP-schakelaar	21
Leveringsomvang	6	Obstakeldetectie (DIP 1, 2 + 3)	21
Tips voor de montage	7	Automatische dichtloop/sluiting	22
Algemene voorbereidingen	7	Voorwaarschuwingstijd (DIP 5)	23
Montage	8	Fraba-systeem (DIP 6)	23
Veiligheidsinstructies	8	Gedefinieerd openen en sluiten (DIP 7)	23
Montage op de vloer	8	Gedeeltelijke opening (DIP 8)	23
Fundering	8	Bediening	25
Montage van de console	9	Veiligheidsinstructies	25
Console	9	Deur openen	25
Montage van de aandrijving op de console	9	Deur sluiten	25
Montage van de tandlatten	10	Noodontgrendeling	25
Aansluiting	12	Impulssequentie van de deurbeweging	25
Aarding	12	Besturingsreset	25
Netaansluiting	12	Inbraakbeveiliging door automatische blokkering	26
Montagelocatie	12	Noodontgrendeling	26
Eindpositie deur DICHT instellen	13	Overbelastingsbeveiliging	26
Eindpositie deur OPEN instellen	13	Gebruik na stroomuitval	26
Toets of sleutelcontact aansluiten	13	Zekering vervangen	27
Waarvoor dient de toets 2?	13	Onderhoud en reiniging	28
Veiligheidsaccessoires	14	Veiligheidsinstructies	28
4-draads fotocel aansluiten	14	Regelmatige controle	28
Overige toebehoren	15	Overige	29
Veiligheidsinstructies	15	Demontage	29
Waarschuwinglamp	15	Afvoeren	29
24 V-aansluiting	15	Garantie en klantenservice	29
12 V-aansluiting	15	Hulp bij storingen	30
Potentiaalvrije relaisuitgang	15	Tips voor het opsporen van storingen	30
Externe antenne aansluiten	15	Aansluitschema	33
Interface TorMinal	15		
Speciale functies	15		
Ingebruikname	16		
Algemene opmerkingen	16		
Overzicht besturing	16		
Veiligheidsinstructies	16		
Aandrijving programmeren	16		
Besturingsreset uitvoeren	17		
Krachttolerantie instellen	17		
Handzender programmeren	18		

Algemene informatie

Symbolen



WAARSCHUWINGSTEKEN:

Belangrijke veiligheidsinstructies!

Voor de veiligheid van personen is het van levensbelang dat alle instructies worden opgevolgd. Deze instructies bewaren!



OPMERKINGSTEKEN:

Informatie, nuttige aanwijzing!

- 1 (1) Verwijst aan het begin of in de tekst naar een bijbehorende afbeelding.

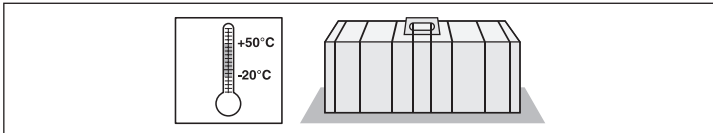
Veiligheidsinstructies

Algemeen

- Degene die de aandrijving monteert, gebruikt of daaraan onderhoud pleegt moet deze montage- en bedieningshandleiding hebben gelezen, begrepen en moet de inhoud ervan naleven.
- Bewaar deze montage- en gebruikshandleiding altijd binnen handbereik.
- Montage, aansluiting en eerste inbedrijfstelling van de aandrijving mogen alleen door deskundige personen uitgevoerd worden.
- Monteer de aandrijving alleen aan correct afgestelde deuren. Een verkeerd afgestelde deur kan ernstig letsel veroorzaken of de aandrijving beschadigen.
- De fabrikant is niet aansprakelijk voor schade en storingen die ontstaan door het niet-opvolgen van deze montage- en bedieningshandleiding.
- Neem de voorschriften voor de ongevallenpreventie en de geldende normen in de betreffende landen in acht.
- Richtlijn „Technische regels voor werkplekken” (Technische Regeln für Arbeitsstätten ASR A1.7 van de Duitse commissie voor werkplekken (ASTA)) in acht nemen en opvolgen. (Geldt in Duitsland voor de eigenaar/exploitant)
- Maak de aandrijving vóór werkzaamheden spanningsvrij en beveilig haar tegen herinschakelen.
- Gebruik alleen originele reserveonderdelen, accessoires en origineel bevestigingsmateriaal van de fabrikant.

Opslag

- De aandrijving mag alleen in gesloten en droge ruimtes bij een temperatuur van -20 °C tot $+50\text{ °C}$ opgeslagen worden.
- Sla de aandrijving liggend op.



Vóór bedrijf

- De aandrijving mag alleen gebruikt worden als er een ongevaarlijke krachttolerantie ingesteld is of de veiligheid door andere veiligheidsinrichtingen te allen tijde gewaarborgd is. De krachttolerantie moet zo laag zijn ingesteld dat door de sluitkracht geen letselgevaar ontstaat, zie hoofdstuk „Onderhoud en reiniging” op pagina 28.
- **STARter:**
Er is geen actieve veiligheidscontactlijst nodig op de hoofdsluitzijde. Passieve rubberen profielrand is voldoende.
- **STARter+:**
Voor de sluitzijdebeveiliging is het verplicht een actieve veiligheidscontactlijst aan te brengen.
- Nooit in een lopende deur of bewegende delen grijpen.
- Pas door de deur rijden als deze geheel is geopend.
- Bij het mechanisme of de sluitkanten van de deur bestaat er een risico op beknellingen of snijwonden.
- Bij de automatische sluiting moeten de hoofd- en secundaire sluitranden volgens de actueel geldende richtlijnen en normen beveiligd zijn.
- Bij het openen of sluiten van de deur mogen zich geen kinderen, personen, dieren of voorwerpen in het bewegingsbereik van de deur bevinden.
- Veiligheidsfuncties en beschermende functies controleren op veilige werking en indien nodig storingen verhelpen. Zie hoofdstuk „Onderhoud en reiniging” op pagina 28.

Voor de radiobesturing

- De draadloze besturing is uitsluitend toegestaan bij apparaten en installaties waarbij een radiostoring in de zender of ontvanger geen gevaar vormt voor mensen, dieren of voorwerpen of waarbij het risico door andere veiligheidsinrichtingen wordt afgedekt.
- De gebruiker moet erop worden gewezen dat afstandsbediening van installaties met een risico op ongevallen, uitsluitend mag worden gebruikt als er direct zicht is op de deur.
- De draadloze afstandsbediening mag alleen worden gebruikt als de beweging van de deur kan worden waargenomen en zich geen personen of voorwerpen in het bewegingsbereik bevinden.
- Bewaar de handzender zodanig dat ongewilde bediening, bijvoorbeeld door kinderen of dieren, uitgesloten is.
- De exploitant van de draadloze installatie geniet geen enkele bescherming tegen storingen door andere radioapparatuur en apparaten (bijv.: radioapparatuur die correct in hetzelfde frequentiebereik worden gebruikt). Bij het optreden van ernstige storingen wendt u zich tot de voor u bevoegde centrale met radio-ontstoring (radioplaatsbepaling)!
- Gebruik de handzender niet op radiotechnisch gevoelige plekken of installaties gebruiken (bijv.: luchthavens, ziekenhuizen).

Typeplaatje

- Het typeplaatje is binnen op de basisdrager/behuizing aangebracht. Op het typeplaatje zijn de exacte typeaanduiding en de productiedatum (maand/jaar) van de aandrijving vermeld.

Algemene informatie

Beoogd gebruik

- De aandrijving is uitsluitend bestemd voor het openen en sluiten van schuifdeuren (zie EN 12433-1), hieronder „deur” genoemd. Elk ander of verdergaand gebruik geldt als niet beoogd gebruik. De fabrikant is niet aansprakelijk voor schade, die wordt veroorzaakt door ander gebruik. Het risico draagt alleen de exploitant. Hierdoor vervalt de garantie.
- Deuren die met een aandrijving geautomatiseerd worden, moeten aan de actueel geldende normen en richtlijnen voldoen: bijv. EN 12604, EN 12605.
- Neem de veiligheidsafstanden volgens de norm EN 12604 tussen deurbladen en omgeving in acht.
- Gebruik de aandrijving alleen in een technisch goede staat, op de beoogde, toegelaten wijze en rekening houdend met de veiligheid en gevaren en met inachtneming van de montage- en bedieningshandleiding.
- De deur mag niet over een stijgend of dalend vlak lopen bij het openen of sluiten.
- Leg de looprail zodanig dat water ervan af kan lopen om in de winter ijsafzettingen te vermijden.
- De deur moet soepel in de geleider en op de looprail lopen, zodat de aandrijving fijngevoelig kan reageren en de deur in noodgevallen kan uitschakelen.
- De deur moet in geopende en gesloten stand een eindaanslag hebben, anders kan deze bij een noodontgrendeling uit de geleider worden geschoven.
- Verhelp storingen meteen als die invloed kunnen hebben op de veiligheid.
- De deur moet stabiel en torsiestijf zijn, dat wil zeggen: de deur mag bij het openen of sluiten niet doorbuigen of verdraaien.
- De aandrijving kan geen defecten of een verkeerde montage van de deur compenseren.
- Gebruik de aandrijving niet in explosiegevaarlijke zones.
- Gebruik de aandrijving niet in ruimtes met een agressieve atmosfeer.

Vereenvoudigde verklaring van overeenstemming

Bij deze verklaart de **SOMMER Antriebs- und Funktechnik GmbH**, dat het radiosysteem (STARter/STARter⁺) aan de richtlijn 2014/53/EU voldoet. De volledige tekst van de EU-verklaring van overeenstemming voor de radiotechniek kunt u inzien onder:



<https://som4.me/mrl>

Toegestane hekvleugelafmetingen

Gegevens	STARter	STARter ⁺
min. loopweg:	min. 1.400 mm	
max. loopweg	max. 6.000 mm	max. 8.000 mm
Gewicht	max. 300 kg	max. 400 kg
Deurstijging	0 %	

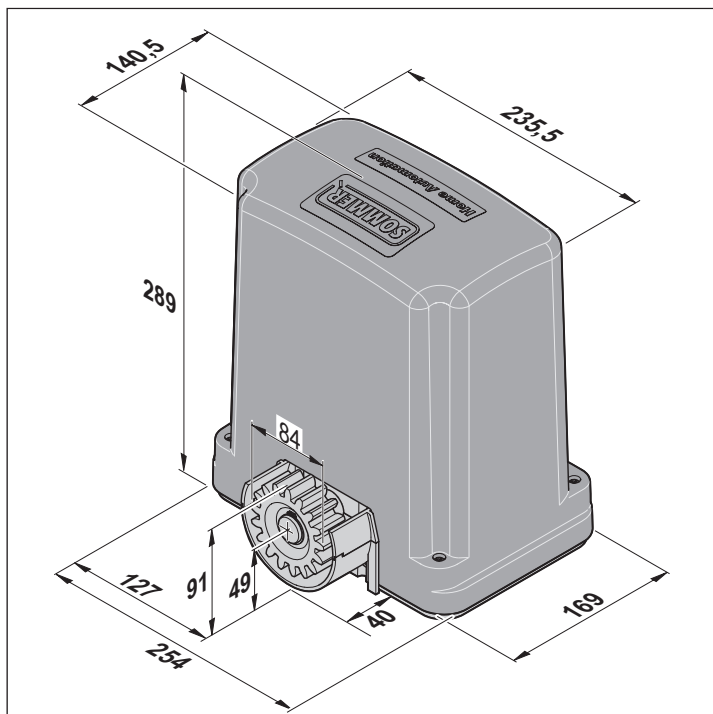
Technische gegevens

Gegevens	STARter	STARter ⁺
Nominale spanning	AC 220–240 V	
Nominale frequentie	50–60 Hz	
Bedrijfstemperatuurbereik	↕ -20 °C tot ↕ +50 °C	
IP-beschermingsgraad	IP54	
Veiligheidsklasse	I	
max. koppel	11 Nm	
Nominaal koppel	3,3 Nm	
Nominale stroomopname	0,6 A	
Nominale vermogensopname	140 W	
max. snelheid	170 mm/s	240 mm/s
Energieverbruik, stand-by	2 W	
Gewicht	8 kg	
Inschakelduur	S3 = 30 %	
Emissiewaarde op de werkplek <75 dBA – alleen aandrijving		

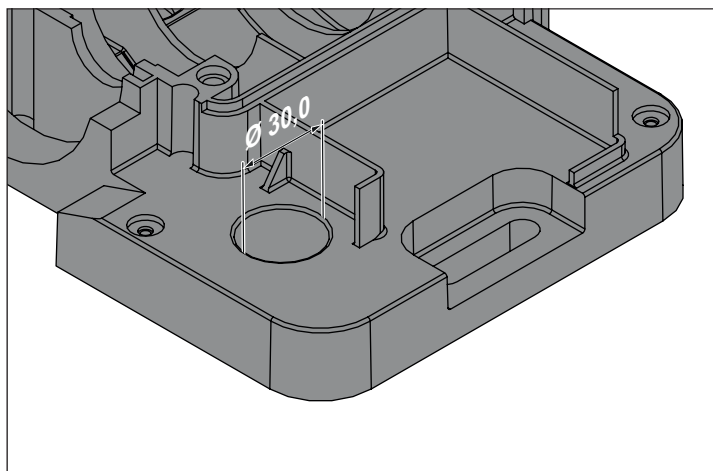
Algemene informatie

Afmetingen

Aandrijving is afgeregeld (maten in mm).



Overbrengingsbehuizing (maten in mm).



OPMERKING!

Om te voorkomen dat kleine dieren vanuit de grond binnendringen, moet u aandacht besteden aan het afdichten van open kabeldoorvoeren!

Open kabeldoorvoeren moeten altijd worden afgedicht!

Inbouwverklaring

voor de inbouw van een onvolledige machine volgens de machinerichtlijn 2006/42/EG, bijlage II deel 1 B

SOMMER Antriebs- und Funktechnik GmbH

Hans-Böckler-Straße 27
73230 Kirchheim/Teck
Germany

verklaart bij deze dat de aandrijving voor schuifhekken/-deuren

STARter / STARter+

in overeenstemming met

- Machinerichtlijn 2006/42/EG
- Laagspanningsrichtlijn 2014/35/EU
- EMC-richtlijn 2014/30/EU
- RoHS-richtlijn 2011/65/EU

werd ontwikkeld, geconstrueerd en vervaardigd.

De volgende normen werden toegepast:

- EN ISO 13849-1, PL „C” Cat. 2 Veiligheid van machines – Veiligheidsgerelateerde delen van besturingen – Deel 1: Algemene regels voor ontwerp
- EN 60335-1/2, voor zover van toepassing Veiligheid van huishoudelijke en soortgelijke elektrische toestellen
- EN 61000-6-3 Elektromagnetische compatibiliteit (EMC) – interferentie
- EN 61000-6-2 Elektromagnetische compatibiliteit (EMC) – immuniteit
- EN 60335-2-103 Veiligheid van huishoudelijke en soortgelijke elektrische toestellen – Deel 2: Bijzondere eisen voor aandrijvingen voor poorten, deuren en ramen

Aan de onderstaande eisen uit bijlage 1 van de Machinerichtlijn 2006/42/EG wordt voldaan:

1.1.2, 1.1.3, 1.1.5, 1.2.1, 1.2.2, 1.2.3, 1.2.4, 1.2.6, 1.3.2, 1.3.4, 1.3.7, 1.5.1, 1.5.4, 1.5.6, 1.5.14, 1.6.1, 1.6.2, 1.6.3, 1.7.1, 1.7.3, 1.7.4

De specifieke technische documenten zijn volgens bijlage VII deel B opgesteld en worden op verzoek elektronisch toegezonden aan de autoriteiten.

De niet voltooide machine is uitsluitend bedoeld voor inbouw in een hekinstallatie om zo een volledige machine in overeenstemming met de Machinerichtlijn 2006/42/EG te vormen. De deuringstallatie mag pas in gebruik worden genomen nadat is vastgesteld dat de volledige installatie voldoet aan de bepalingen van bovengenoemde EG-richtlijnen.

Gevolmachtigde voor het samenstellen van de technische documentatie is de ondertekenaar.

Kirchheim,
20.04.2016



i.v.

Jochen Lude
Verantwoordelijke voor
de documenten

Montagevoorbereidingen

Veiligheidsinstructies



LET OP!

**Alle montage-aanwijzingen in acht nemen.
Een verkeerde montage kan ernstig letsel veroorzaken.**

- De spanning van de stroombron moet overeenkomen met de spanning, die vermeld staat op het typeplaatje van de aandrijving.
- Alle extern aan te sluiten toestellen moeten over een veilige scheiding beschikken van de contacten tegen de netspanning volgens IEC 60364-4-41.
- Neem bij de plaatsing van de bedrading van de externe toestellen de norm IEC 60364-4-41 in acht.
- Montage, aansluiting en eerste inbedrijfstelling van de aandrijving mogen alleen door deskundige personen uitgevoerd worden.
- Deur uitsluitend bewegen als zich geen personen, dieren of voorwerpen in het bewegingsbereik bevinden.
- Kinderen, gehandicapte personen of dieren uit de buurt van de deur houden.
- Draag bij het boren van de bevestigingsgaten een veiligheidsbril.
- De aandrijving afdekken tijdens het boren zodat geen vuil in de aandrijving kan dringen.

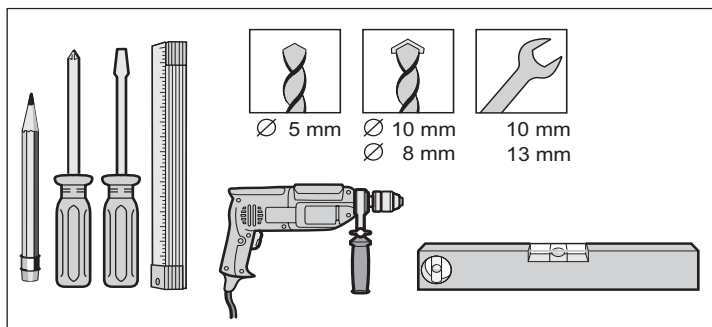


LET OP!

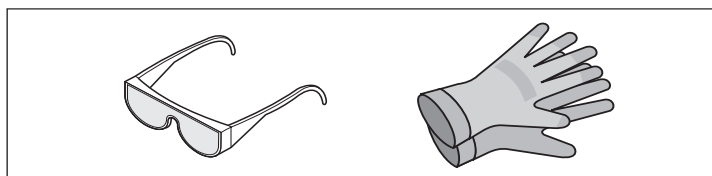
**De fundering moet stevig en stabiel zijn. Aandrijving alleen aan een correct afgestelde deur monteren.
Een verkeerd afgestelde deur kan ernstige verwondingen veroorzaken.**

- Deuren moeten op zich stabiel zijn, omdat er hoge trek- en drukkrachten op inwerken. Lichte deuren van kunststof of aluminium indien nodig vóór montage verstevigen. Vraag een gespecialiseerde dealer om advies.
- Deurvergrendelingen verwijderen of buiten werking stekken.
- Uitsluitend toegestaan bevestigingsmateriaal (bijvoorbeeld pluggen, schroeven) gebruiken. Het bevestigingsmateriaal aanpassen aan het materiaal van de vloer.
- Controleren of de deur soepel kan bewegen.

Benodigd gereedschap



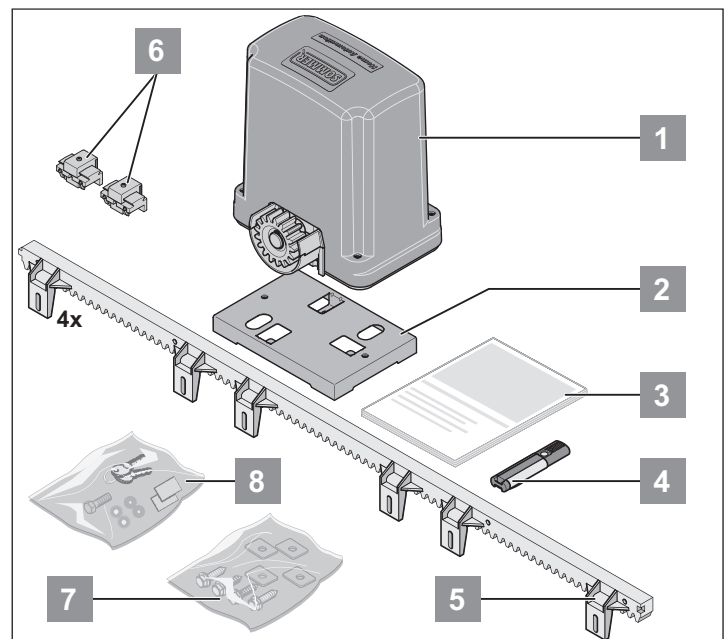
Persoonlijke beschermingsmiddelen



- Veiligheidsbril (om te boren)
- Werkhandschoenen

Leveringsomvang

- Leveringsomvang voor de montage controleren, zo voorkomt u bij het ontbreken van een onderdeel onnodig werk en onnodige kosten.
- De omvang van de levering kan afhankelijk van de uitvoering van de aandrijving afwijken.



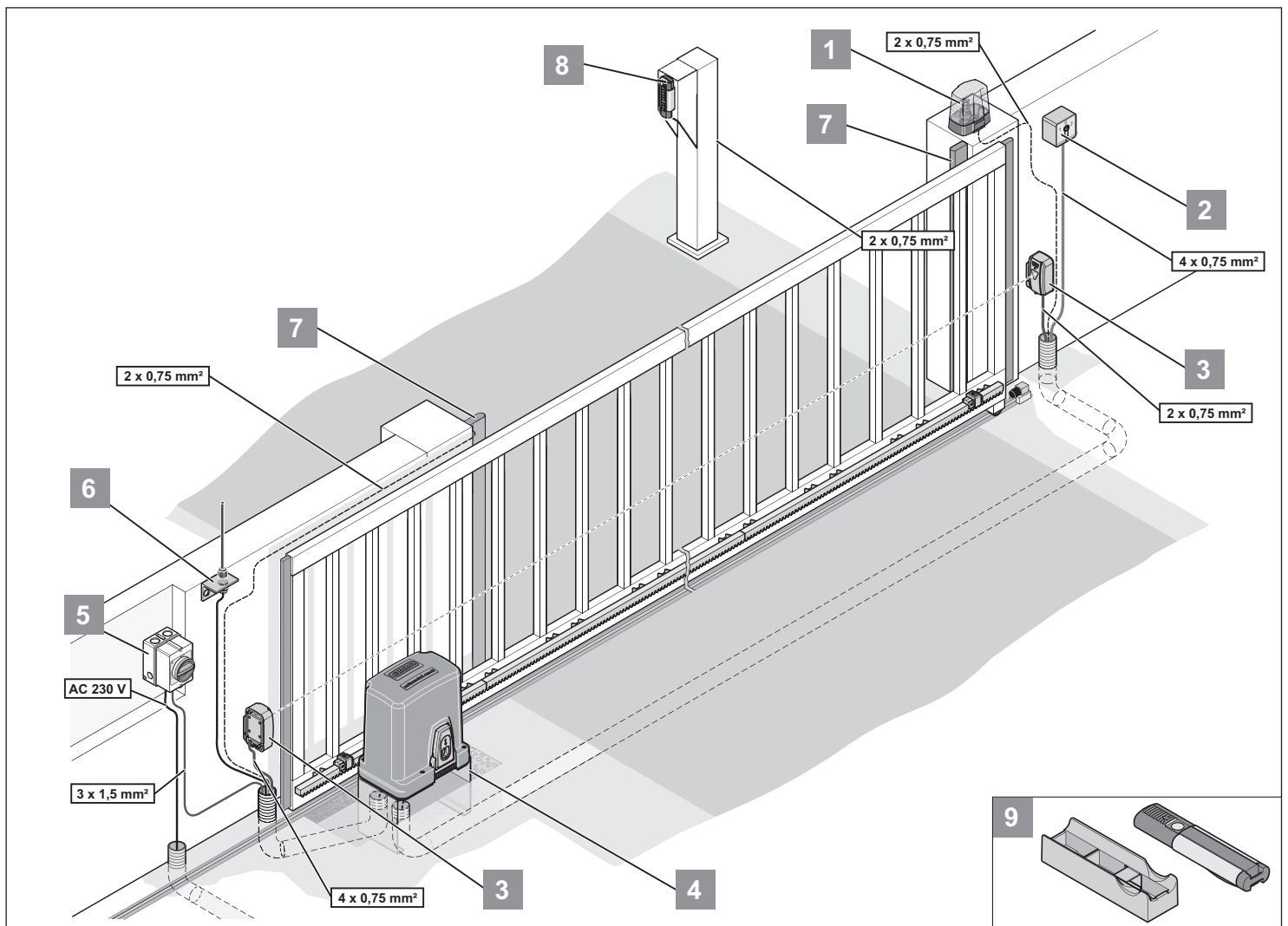
Complete set

Verpakking (l x b x h)		1035 x 350 x 270 mm
Gewicht		12 kg
1	1 st.	Schuifdeuraandrijving met besturing en draadloze ontvanger
2	1 st.	Console
3	1 st.	Montage- en bedrijfshandleiding
4	1 st.	Handzender met 4 commandofuncties
5	4 st.	1 m tandlat
6	2 st.	Eindschakelaar magneet
7	1 st.	Zakje montagemiddelen (tandstangen) 24 st. schroeven 24 st. ringen
8	1 st.	Zakje montagemiddelen (bevestigingsmateriaal) 4 st. hulpmontageplaat 2 st. veerring 2 st. schroeven 4 st. ringen 4 st. borgringen 2 st. sleutels

Individuele aandrijving

Verpakking (l x b x h)		400 x 355 x 225 mm
Gewicht		8 kg
1	1 st.	Schuifdeuraandrijving met besturing en draadloze ontvanger
2	1 st.	Console
3	1 st.	Montage- en bedrijfshandleiding
6	2 st.	Eindschakelaar magneet
8	1 st.	Zakje montagemiddelen (bevestigingsmateriaal)

Montagevoorbereidingen



Tips voor de montage

- Als openercontact moet altijd een veiligheidsinrichting worden aangesloten. Dit zorgt ervoor dat bij activering daarvan of bij een defect de veiligheid altijd gewaarborgd is.
- Voor aanvang van de montage samen met de exploitant de positie van de accessoires vastleggen.



OPMERKING!

Andere impulsgevers zijn: Handzender, Telecody, draadloze drukknop en sleutelcontact. Bij de handzender, Telecody of draadloze drukknop hoeft geen verbindingkabel naar de aandrijving geïnstalleerd te worden, vraag uw vakdealer om advies.

1.	Waarschuwinglicht DC 24 V
2.	Sleutelschakelaar (1- of 2-contacten)
3.	Fotocel (bij automatische sluiting voorgeschreven, zie EN 12543)
4.	Console
5.	Hoofdschakelaar (afsluitbaar)
6.	Staaftenne (incl. 10 m kabel)
7.	Veiligheidscontactlijst (8,2 kOhm, Fraba-systeem)
8.	Telecody
9.	Auto-/wandhouder voor handzender

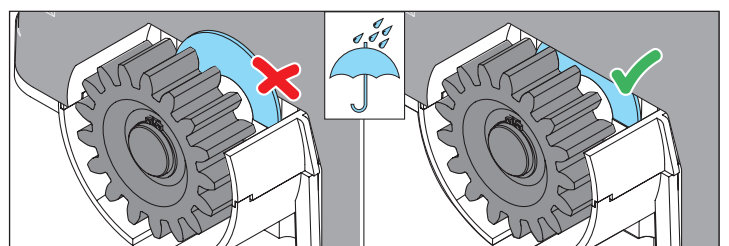
Algemene voorbereidingen

- Verwijder of deactiveer alle vergrendelinrichtingen (elektrisch slot, vergrendelbout, enz.) voordat u de aandrijving installeert.
- De opbouw van de deur moet stevig en stabiel zijn en geschikt voor het beoogde doel.
- De deur mag tijdens de loop niet teveel zijdelings afwijken.
- Het systeem wielen/onderste rail en rol/bovenste geleider moet zonder te veel wrijving functioneren.
- Om ontsporing van de deur te vermijden, moeten eindaanslagen voor de deur in „Deur OPEN + deur DICHT” zijn gemonteerd.
- Installeer aan de basis van de deur holle buizen voor de kabels van het netsnoer en de toebehoren (fotocel, waarschuwinglicht, sleutelcontacten, etc.).



OPMERKING!

Om het binnendringen van water te voorkomen, moet de afstrijder zich achter de kap bevinden, zoals afgebeeld.



Montage

Veiligheidsinstructies

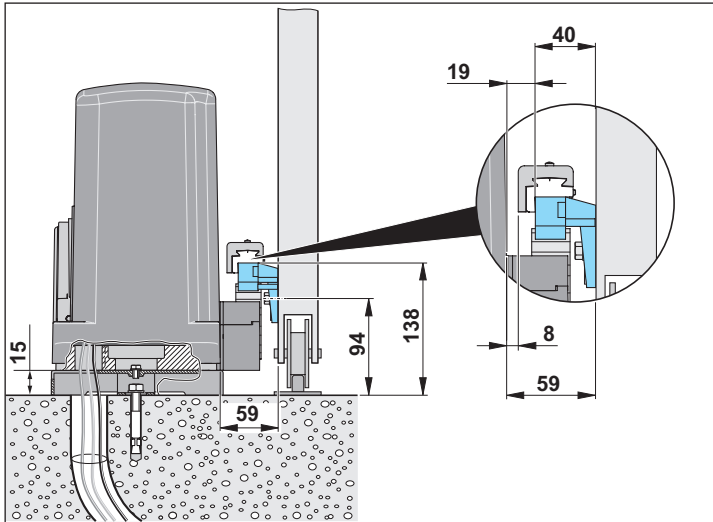
- Het aansluiten van de besturing op de voeding mag alleen een erkende elektricien uitvoeren.
- Let op een stabiele bevestiging van de aandrijving op de vloer en van de tandstangen op de deur, omdat grote krachten kunnen optreden bij het openen en sluiten van de deur.
- Als een drukknop wordt gebruikt voor het openen of sluiten, moet deze op een hoogte van min. 1,6 m worden gemonteerd, zodat kinderen deze niet kunnen bedienen.
- De tandlat mag tijdens het bedrijf niet op het tandwiel drukken, omdat anders de aandrijving beschadigd raakt.
- Neem bij de montage de normen in acht, bijv.: EN 12604, EN 12605.

Montage op de vloer



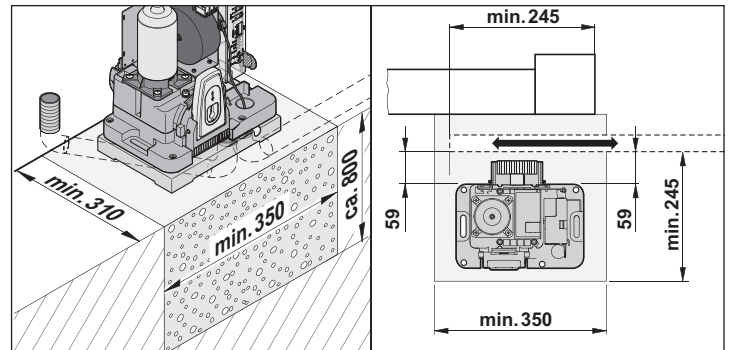
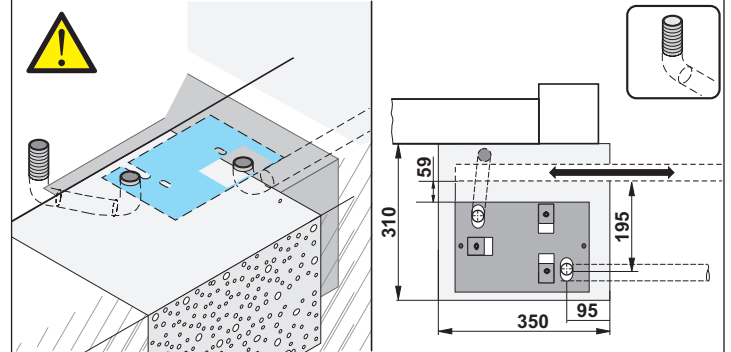
OPMERKING!

Verpakking conform de nationale voorschriften afvoeren.



Fundering

- Aandrijving bij vrijdragende deuren in het midden tussen de rolbokken monteren.
- Fundamentdiepte moet vorstvrij zijn (Duitsland ca. 800 mm).
- Het fundament moet uitgehard zijn en waterpas liggen.
- Fundamentafmetingen, zoals afgebeeld.



Montage

Montage van de console

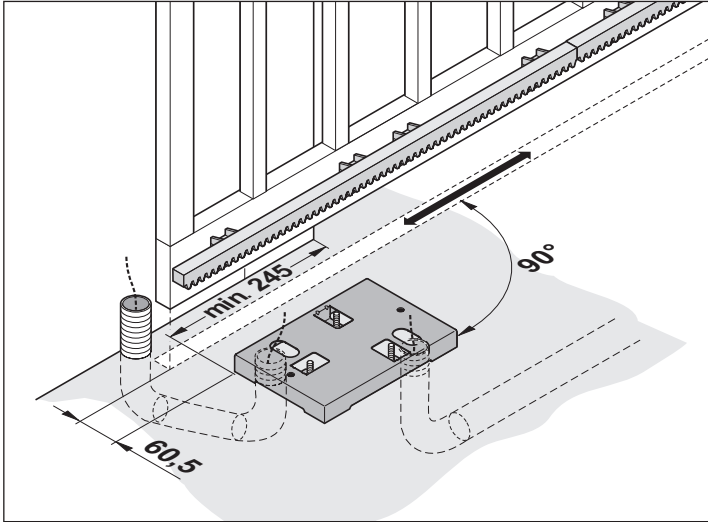
1. Leveringsomvang controleren.
2. Boringen op de fundering uitmeten en aftekenen.
3. Boorgaten aanbrengeen.
4. Pluggen plaatsen.
5. Console vastschroeven.

Console



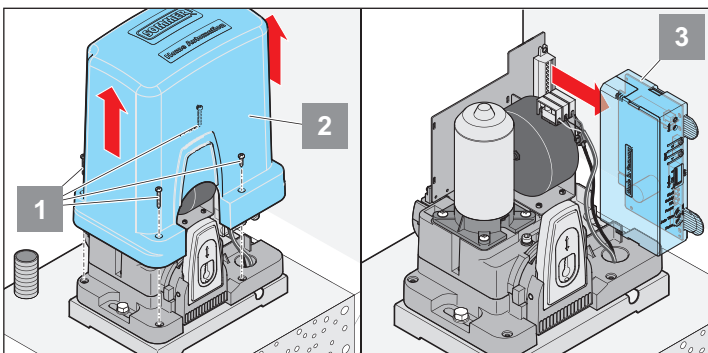
OPMERKING!

Let goed op de afmetingen en hoeken, zie hoofdstuk „Montagelocatie” op pagina 12.

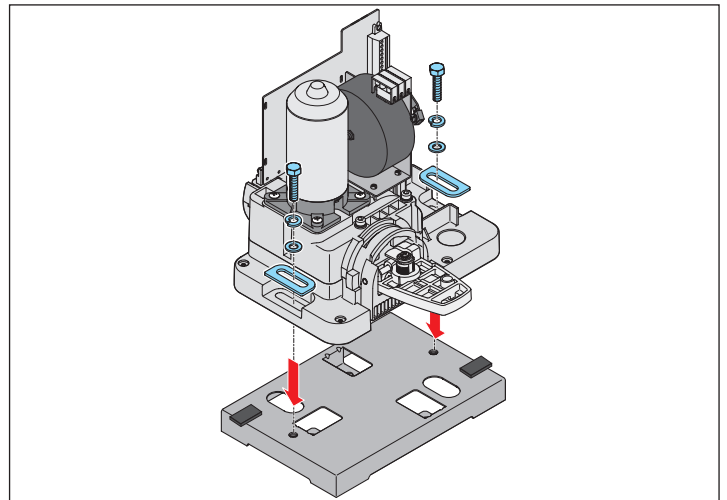


6. Maten van de console en kabelkanalen voor het netsnoer en de accessoires (bijv.: fotocel) bij het uitgraven meeberekenen, zie hoofdstuk „Fundering” op pagina 8.
7. Controleer de afmetingen en of de console waterpas gemontereerd is. Schroef de kabelkanalen en de console vast of werk ze weg in het cement/beton.

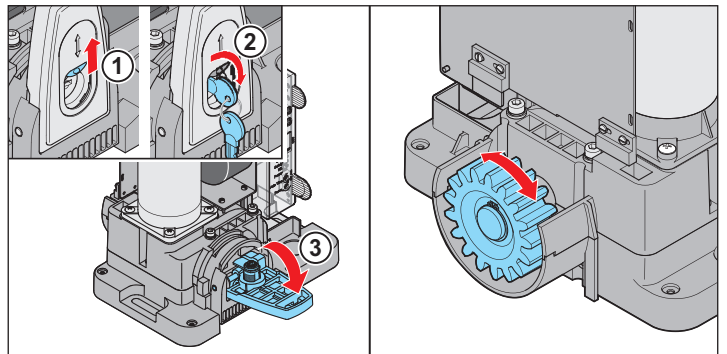
Montage van de aandrijving op de console



8. Draai de schroeven (1) uit en neem de kap (2) af.
9. Demonteer de besturing (3).
10. Aandrijving op console schroeven. Zorg hierbij met de hulpmontageplaten (30 x 20 x 1,5 mm) voor een afstand van 1,5 mm tussen aandrijving en console. Dit dient voor de instelling achteraf van de optimale tandspeling.



Aandrijving ontgrendelen



11. Schuif de beschermkap (1) omhoog.
12. Steek de sleutel (2) in en draai hem om.
13. Klap de klep (3) naar buiten weg.
14. De aandrijving is ontgrendeld, u kunt de deur met de hand bewegen.

Montage

Montage van de tandlatten



LET OP!

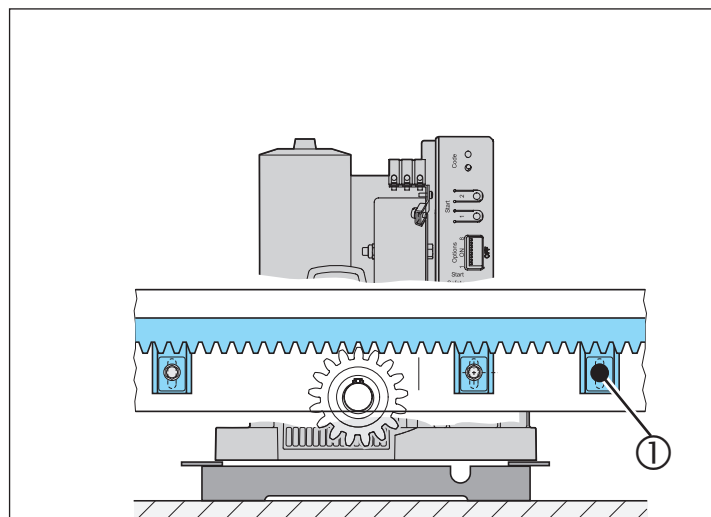
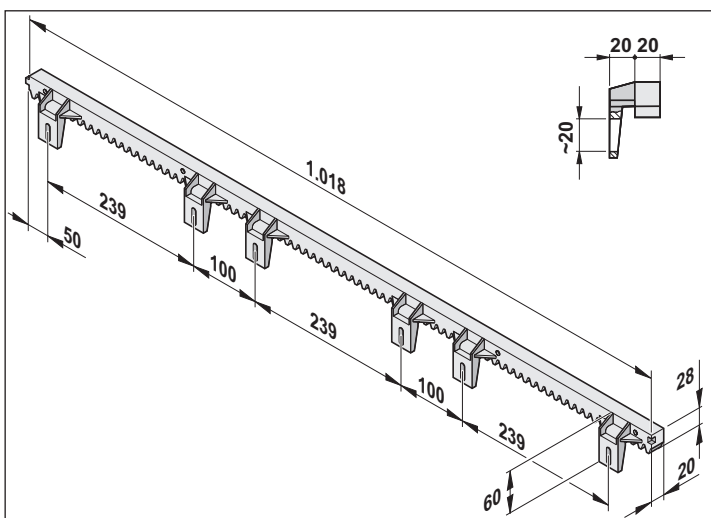
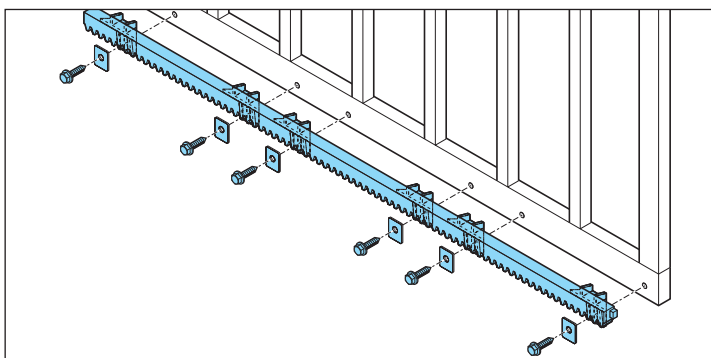
Bij het gebruik van stalen tandlatten, moeten deze een minimumbreedte van 12 mm hebben. Smallere stalen tandlatten kunnen de aandrijving beschadigen.



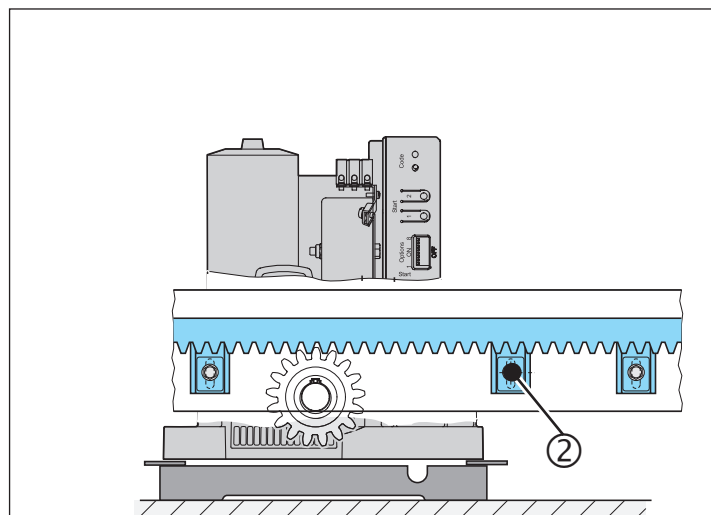
OPMERKING!

De complete set omvat 4 tandlatten van elk 1 m lengte. Neem – als u meer tandlatten nodig hebt – a.u.b. contact op met uw vakdealer.

- De tandlat mag in geen positie van de deur op het tandwiel drukken, anders kan de transmissie beschadigd raken.
- Begin de montage van de tandlatten altijd op de doorrijzijde van de deur.
- De boorgaten altijd dichtbij het tandwiel markeren.



1. Schuif de deur voor het markeren van het eerste boorgat met de hand helemaal open
2. Leg de tandlat op het tandwiel en lijn deze vlak uit met behulp van een waterpas.
3. Eerste gat markeren, boren en schroef indraaien.



4. Schuif de deur zo ver in richting „Dicht”, dat het volgende boorgat volgens de afbeelding is geplaatst en markeer het dan opnieuw.
5. Herhaal deze stap, totdat alle boorgaten zijn gemarkeerd.
6. Schroef de tandlat vast.

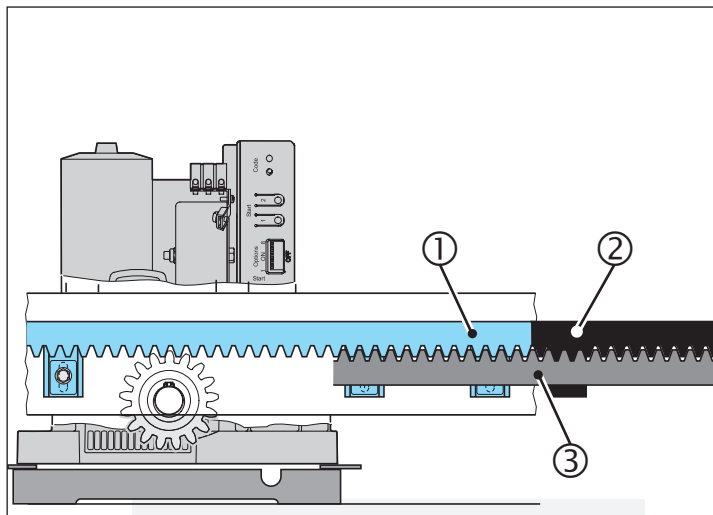
Montage

Montage van verdere tandlatten

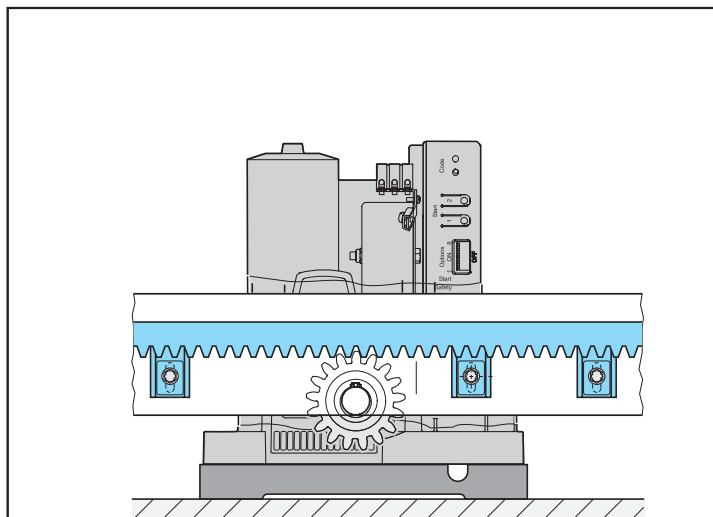


TIP!

Eerst de beide buitenste gaten markeren en daarna boren. Draai de schroeven nog niet vast en markeer eerst de resterende gaten. Neem de tandlat vervolgens er weer af en boor de resterende gaten. Vervolgens kan de tandlat volledig worden vastgeschroefd.



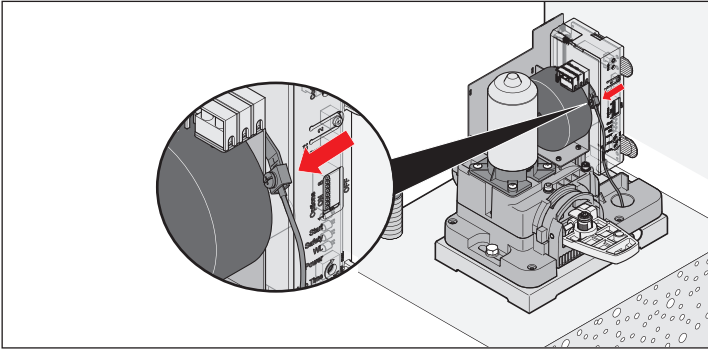
1. Houd de tweede tandlat **(2)** exact aansluitend tegen de eerste tandlat **(1)** en houd een extra tandlat **(3)** van onderen er zo tegenaan, dat de tanden van de extra tandlat **(3)** in de tanden van de bovenste beide tandlatten **(1 en 2)** ingrijpen. Hierdoor wordt gegarandeerd dat de tweede tandlat **(2)** optimaal past.
2. Markeer de boorgaten van de tweede tandlat en boor ze.
3. Breng de tandlat aan.
4. Als u een derde tandlat moet aanbrengen, voer dit dan op dezelfde wijze uit als bij de montage van de tweede tandlat.



5. Hulpmontageplaten verwijderen.

Aansluiting

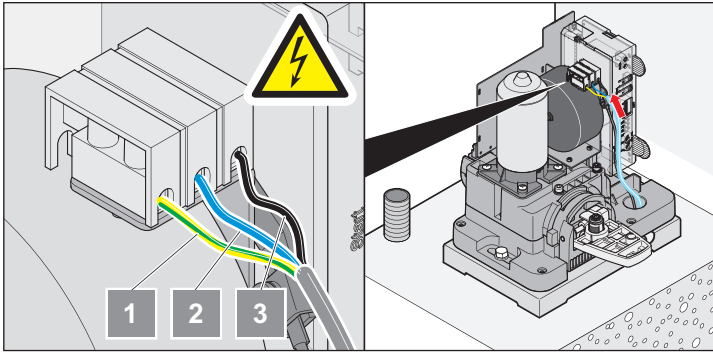
Aarding



1. De in de fabriek aan de console (montageplaat) voorgemonteerde aarddraad op de aardklem (zie afbeelding) aanbrengen.

Netaansluiting

- Toegelaten kabeldoorsnede: max. 2,5 mm².



1.	PE	Aarddraad
2	N	Nuldraad
3	L	Netsnoer AC220 V–240 V

- i** **OPMERKING!**
Om te voorkomen dat kleine dieren vanuit de grond binnendringen, moet u aandacht besteden aan het afdichten van open kabeldoorvoeren!
Open kabeldoorvoeren moeten altijd worden afgedicht!

Montagelocatie

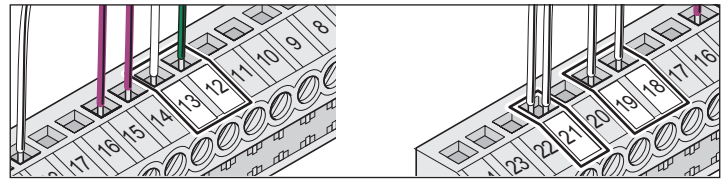
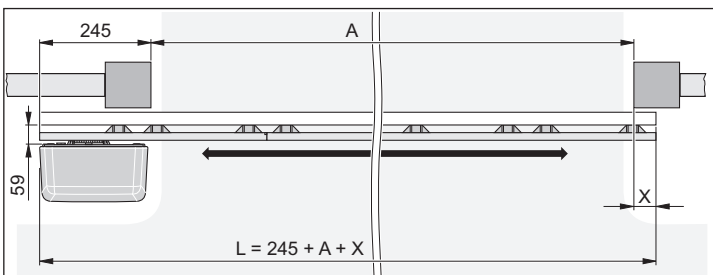
- i** **OPMERKING!**
Toestand bij levering is aandrijving links, deur opent naar links.

Aandrijving links, deurvleugellengte berekenen

L = benodigde deurvleugellengte

A = aanwezige doorrijbreedte

X = overdekking (bijv.: deurvleugel – paal)



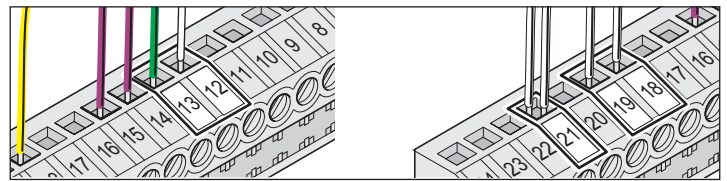
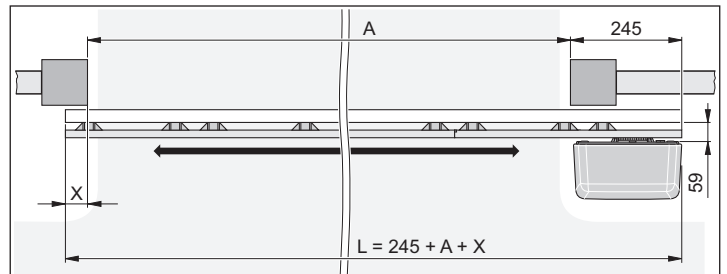
Klem	Kabelkleur	Naam
12	Groen	Motor
13	Wit	Motor
18	Wit	Sensor deur OPEN
19	Wit	Sensor deur DICHT
21	Wit	Massa sensor deur OPEN + DICHT

Aandrijving rechts, deurvleugellengte berekenen

L = benodigde deurvleugellengte

A = aanwezige doorrijbreedte

X = overdekking (bijv.: deurvleugel – paal)



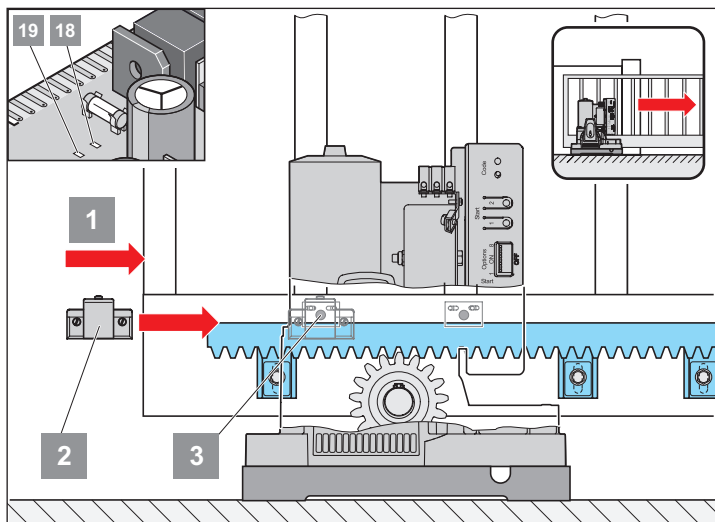
Klem	Kabelkleur	Aansluiting
12	Wit	Motor
13	Groen	Motor
18	Wit	Sensor deur OPEN
19	Wit	Sensor deur DICHT
21	Wit	Massa sensor deur OPEN + DICHT

- i** **OPMERKING!**
Bij inbouw rechts motoraansluiting 12 + 13 en de sensorleidingen 18 + 19 verwisselen

- i** **OPMERKING!**
Max. kabellengtes zie „Aansluitschema” op pagina 33.

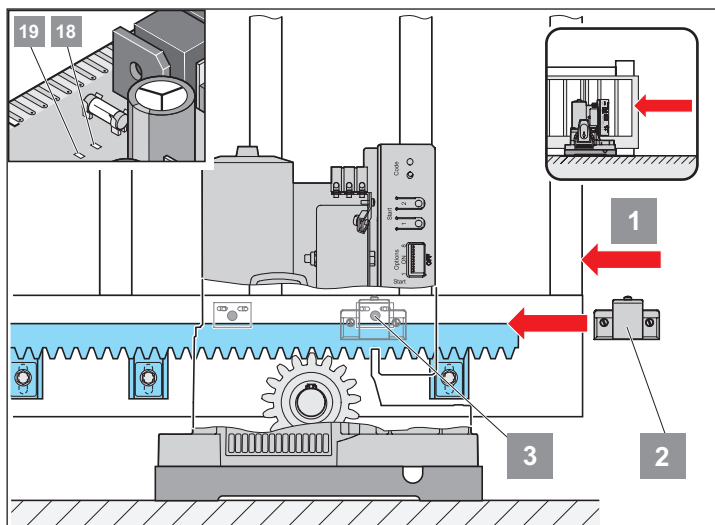
Aansluiting

Eindpositie deur DICTH instellen



- Deur in eindstand deur DICTH schuiven (1).
- Schuif de eindschakelaarmagneet (2) op de sensor (3), totdat deze schakelt (en de LED op de besturing brandt).
Aandrijving links: LED 18 -> deur DICTH
Aandrijving rechts: LED 19 -> deur DICTH
- Eindschakelaarmagneet 2 vastschroeven.

Eindpositie deur OPEN instellen

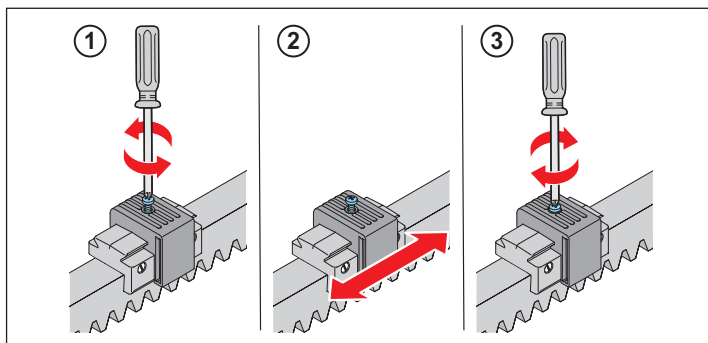


- Deur in eindstand deur DICTH schuiven (1).
- Schuif de eindschakelaarmagneet (2) op de sensor (3), totdat deze schakelt (en de LED op de besturing brandt).
Aandrijving links: LED 19 -> deur OPEN
Aandrijving rechts: LED 18 -> deur OPEN
- Eindschakelaarmagneet 2 vastschroeven.



OPMERKING!

Fijne instelling van de eindschakelaar.



Toets of sleutelcontact aansluiten



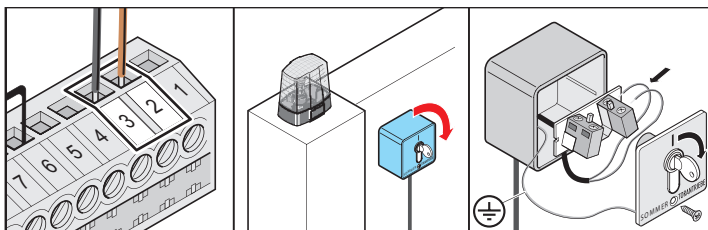
LET OP!

De bediener mag bij het bedienen van het sleutelcontact niet in het bewegingsbereik van de deur staan en hij moet direct zicht op de deur hebben.



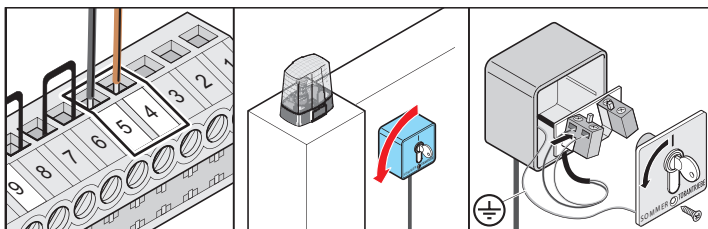
OPMERKING!

De impulsingangen zijn potentiaalvrij!



Toets 1:

Klem 2 + 3



Toets 2

Klem 4 + 5

Waarvoor dient de toets 2?

Zie voor de instellingen hoofdstuk „Functies” op pagina 21.

Gedefinieerd openen en sluiten (2-kanaals bedrijf)

Toets 1 opent en toets 2 sluit de deur.

Gedeeltelijke opening

Toets 1 opent en sluit de deur altijd helemaal.

Toets 2 opent de deur gedeeltelijk en sluit de deur.

Dodemensmodus (inschakelen alleen met TorMinal)

Toets 1 opent de deur, zolang de toets ingedrukt is.

Toets 2 sluit de deur, zolang de toets ingedrukt is.

Veiligheidsaccessoires

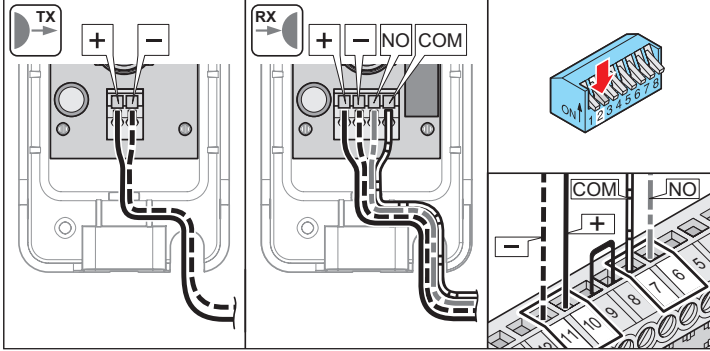
Veiligheidsinstructies



LET OP!

Vóór het werken aan de deur of de aandrijving altijd de besturing spanningsvrij maken en beveiligen tegen herinschakelen.

4-draads fotocel aansluiten

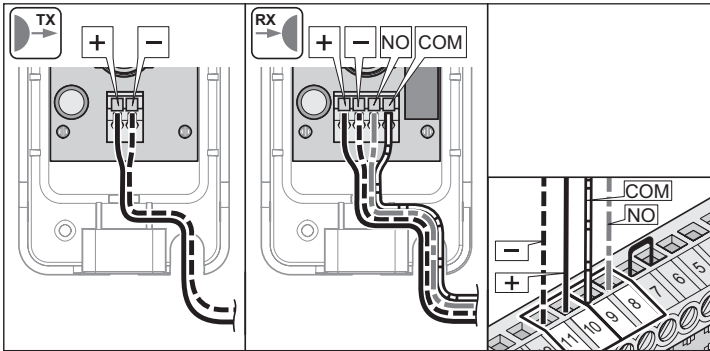


Veiligheidsingang 1 (Safety-1)

Klem 6 + 7: geteste aansluiting voor potentiaalvrije contacten, alleen als DIP-schakelaar 2 „UIT” staat

Voeding

Klem 10 geregelde DC 24 V, max. 0,1 A
Klem 11 Massa



Veiligheidsingang 2 (Safety-2)

Klem 8 + 9 geteste aansluiting voor potentiaalvrije contacten, reageert uitsluitend bij het sluiten van de deur

Voeding

Klem 10 geregelde DC 24 V, max. 0,1 A
Klem 11 Massa



OPMERKING!

De aansluiting van een 2-draads fotocel is alleen mogelijk met een extern evaluatietoestel.

STARter+:

Actieve veiligheidscontactlijst aansluiten (optioneel bij de STARter)

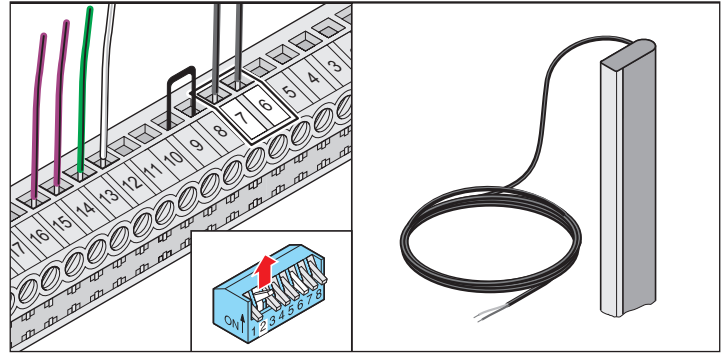


OPMERKING!

Bij STARter+ (optioneel bij STARter) moet een 8,2 kOhm- of een opto-elektronische lijst worden aangesloten, niet allebei tegelijk.

Elektrische veiligheidscontactlijst (8,2 kOhm)

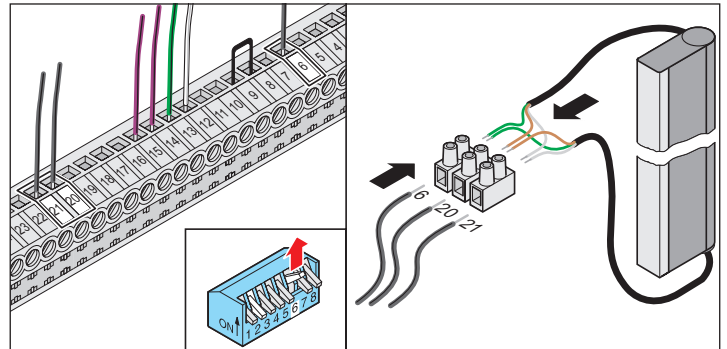
Uitlezing 8,2 kOhm. Aansluiting zonder speciale analysetoestel, de besturing voert de analyse uit.



Klem 6 + 7: geteste aansluiting voor een 8,2 kOhm lijst
DIP-schakelaar 2 „ON”

Opto-elektronische veiligheidscontactlijst

Aansluiting van een lijst zonder speciaal analyseapparaat mogelijk, de analyse wordt door de besturing uitgevoerd. Aansluiting van twee lijsten uitsluitend met speciaal analysetoestel.



Klem 6 Groene draad van Fraba-systeem
Klem 20 Bruine draad van Fraba-systeem
Klem 21 Witte draad van Fraba-systeem
DIP-schakelaar 6 „ON”
DIP-schakelaar 2 „OFF”

Overige toebehoren

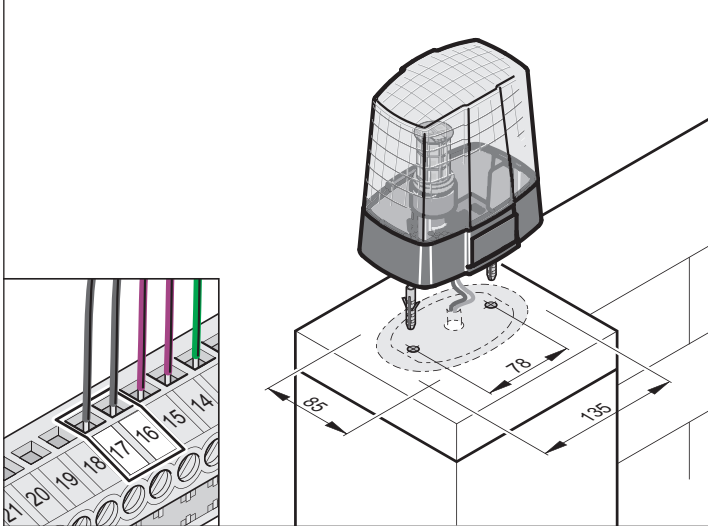
Veiligheidsinstructies



LET OP!

Vóór het werken aan de deur of de aandrijving altijd de besturing spanningsvrij maken en beveiligen tegen herinschakelen.

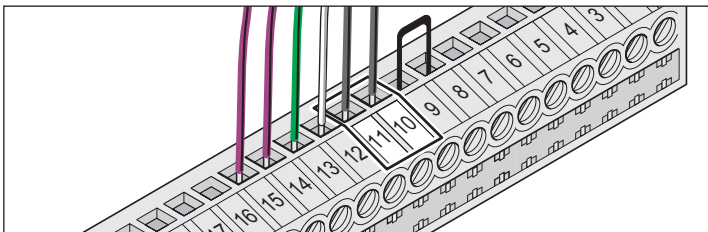
Waarschuwinglamp



Klem 16

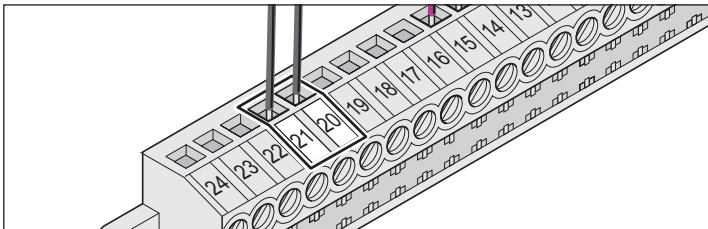
Klem 17

24 V-aansluiting



Klem 10 geregelde DC 24 V, max. 0,1 A
Klem 11 Massa

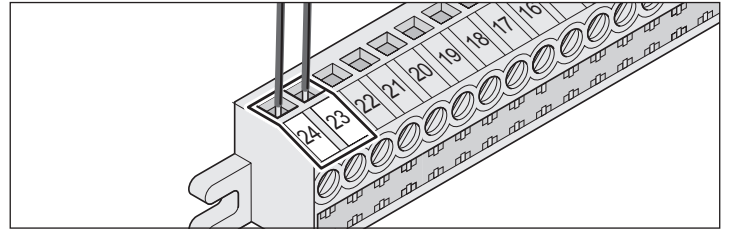
12 V-aansluiting



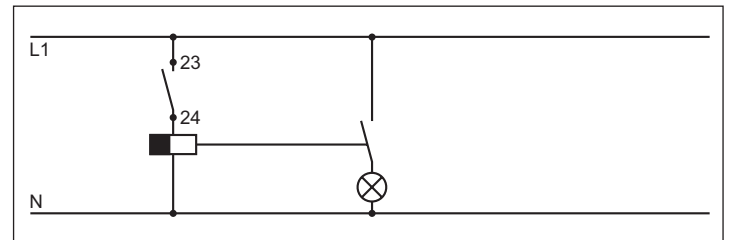
Klem 20 DC 12 V, max. 0,1 A
Klem 21 Massa

Potentiaalvrije relaisuitgang

Bij elke start van de aandrijving is een impuls aan de relaisuitgang aanwezig, hiermee kan bijv. de verlichting via een trappenhuisautomaat worden ingeschakeld.



Klem 23 + 24 Max. schakelvermogen: AC 230 V, max. 5 A
De instelling "max. schakelduur" kan alleen worden gewijzigd met de TorMinal.



Voorbeeld: Verlichting via trappenhuisautomaat

Externe antenne aansluiten

Zie hoofdstuk „Externe antenne” op pagina 19.

Interface TorMinal

Zie gebruiksaanwijzing TorMinal.

Speciale functies

Dodemensbediening

Onderhoudsbewaking

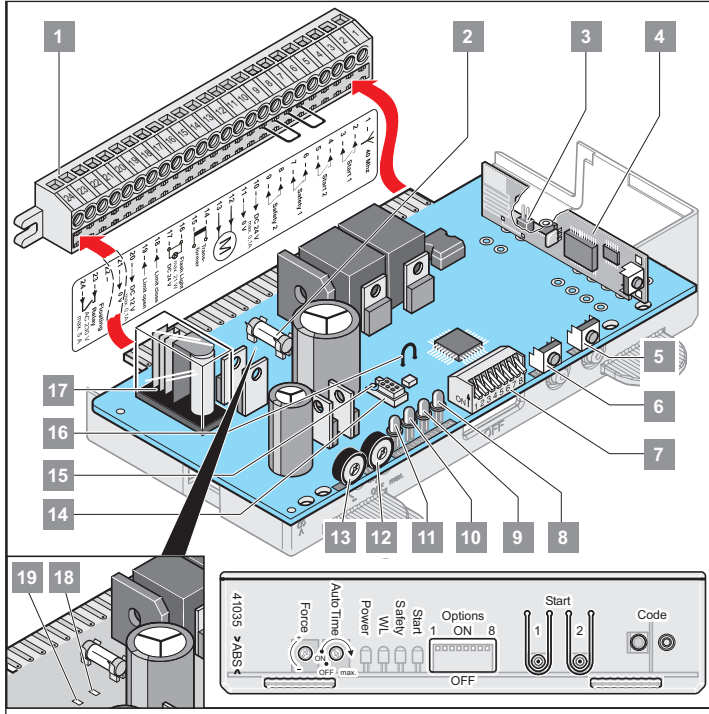
Deze en verdere functies of instellingen kunnen alleen met de TorMinal worden uitgevoerd.

Ingebruikname

Algemene opmerkingen

- DIP-schakelaars bij levering in de stand „OFF”.
- Sluit geen externe spanning aan op de aansluitingen van de besturing, hierdoor wordt de besturing direct beschadigd.

Overzicht besturing



1.	Insteekverbinding 24-pins
2.	Zekering voor aansluiting waarschuwingslicht-1, klem 16 + 17
3.	Aansluiting externe antenne
4.	Radio-ontvanger
5.	Knop 2 (T2*)
6.	Toets 1 (T1*)
7.	DIP-schakelaar 1-8
8.	Start (LED 4*) Brandt wanneer een radiocommando wordt verzonden of een drukknop wordt ingedrukt.
9.	Safety (LED 3*) Brandt wanneer een veiligheidsingang wordt bediend.
10.	WL (LED 2*) Knippert wanneer de aandrijving de deur opent of sluit.
11.	Power (LED 1*) Brandt wanneer netspanning is ingeschakeld.
12.	Potentiometer (P2*) voor tijdstelling automatische sluiting
13.	Potentiometer (P1*) voor instelling van de krachttolerantie
14.	Aansluiting TorMinal
15.	Verstopbeveiliging aansluiting TorMinal
16.	Draadbrug, door deze door te knippen wordt de softloop uitgeschakeld
17.	Relaiscontact, klem 23 + 24
18.	LED: Aandrijving links: Eindpositie Deur DICTH Aandrijving rechts: Eindpositie Deur OPEN
19.	LED: Aandrijving links: Eindpositie Deur OPEN Aandrijving rechts: Eindpositie Deur DICTH

* Deze markering vindt u ook direct op de besturingsprintplaat.

Veiligheidsinstructies



OPMERKING!

Na inbouw van de aandrijving moet de verantwoordelijke persoon voor de inbouw van de aandrijving volgens Machinerichtlijn 2006/42/EG een EG-verklaring van overeenstemming voor de deurinstallatie opmaken en het CE-markering en een typeplaatje aanbrengen. Dit geldt tevens voor montage voor privé-objecten, als de aandrijving achteraf wordt aangebracht op een handmatig bediende deur. Deze documenten en de montage- en bedieningshandleiding van de aandrijving blijven bij de exploitant.



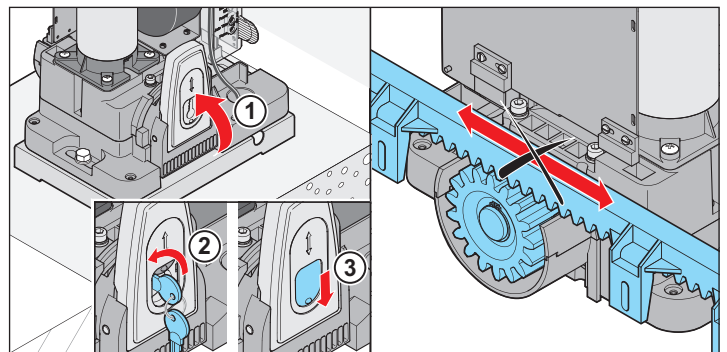
LET OP!

De instelling van de krachttolerantie is belangrijk voor de veiligheid en moet door vakpersoneel met uiterste zorg uitgevoerd worden. Bij een ontoelaatbaar hoge krachttolerantie kunnen mensen of dieren letsel oplopen en voorwerpen worden beschadigd. Kies de krachttolerantie zo gering mogelijk, zodat hindernissen snel en veilig herkend worden.

Aandrijving programmeren

De besturing heeft een automatische krachtinstelling. Bij de deurbewegingen „OPEN” en „DICTH” leest de besturing de benodigde kracht automatisch in en slaat deze bij het bereiken van de eindposities op.

Aandrijving vergrendelen



1. Aandrijving in de middenpositie brengen.
2. Klap de hendel (1) naar boven en vergrendel hem met de sleutel, totdat de motor vastklikt – met een harde klik. Laat de hendel (1) hierbij los.
3. Sleutel uittrekken en stofkap naar beneden schuiven.



OPMERKING!

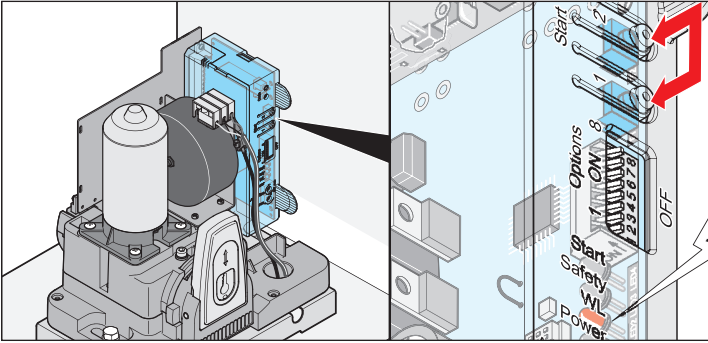
Beweeg de deur met de hand heen en weer, zodat het tandwiel gemakkelijker in de tandlat kan ingrijpen en de motor kan inklikken.

⇒ De aandrijving is vergrendeld, de deur kan alleen nog motorisch worden bewogen

4. Besturing inpluggen.
5. Hoofdschakelaar inschakelen
⇒ LED (Power) brandt.

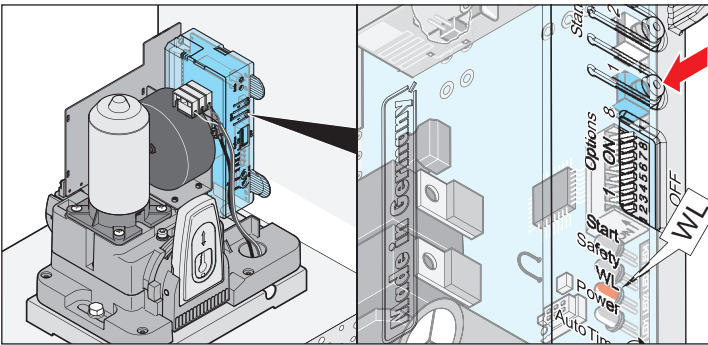
Ingebruikname

Besturingsreset uitvoeren



1. Drukknop (1 + 2) zolang indrukken, totdat LED „WL” dooft.
⇒ LED „WL” uit – krachtwaarden gewist.
2. Drukknop (1 + 2) loslaten.
3. Reset is uitgevoerd
⇒ LED „WL” knippert

Krachtwaarden programmeren



1. Drukknop (1) indrukken.
⇒ Deur opent tot eindschakelaar magneet (eindpositie deur OPEN)
⇒ Gaat de deur niet open, dan is de motor mogelijk verkeerd aangesloten (zie: „Aansluiting” op pagina 12)
⇒ LED „WL” knippert
2. Drukknop (1) indrukken.
⇒ Deur sluit tot eindschakelaar magneet (eindpositie deur DICHT)
⇒ LED „WL” knippert
3. Herhaal de stappen 1 en 2.
⇒ LED „WL” brandt en dooft – krachtwaarden geprogrammeerd
4. Eindpositie deur OPEN en DICHT door openen en sluiten controleren. Indien nodig de eindposities afstellen, totdat de deur geheel opent en sluit



OPMERKING!

Softlooptlengte bij deur DICHT min. 500 mm.

Krachttolerantie instellen

- Uitschakelkracht = geprogrammeerde kracht + krachttolerantie (op de potentiometer „Force” instelbaar)
- Als de kracht voor het geheel openen of sluiten van de deur niet voldoende is, verhoog dan de krachttolerantie door de potentiometer naar rechts te draaien.
- Wijzigingen van de instelling tijdens het openen of sluiten van de deur leest de besturing bij de volgende opening van de deur in.
- Na het instellen van de krachttolerantie kan het noodzakelijk zijn om de eindposities na te stellen.

Krachttolerantie controleren



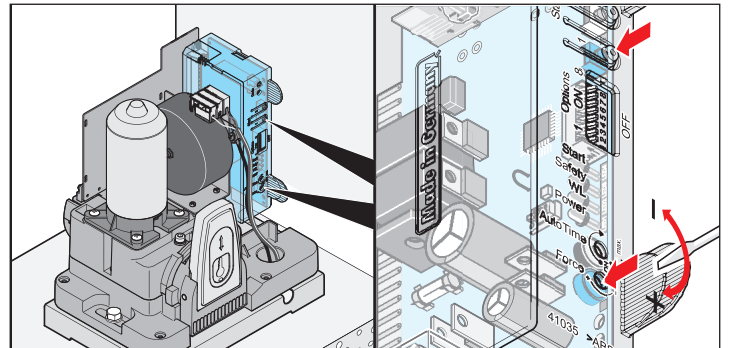
LET OP!

Het gebruik van rubberen veiligheidscontactlijsten aan de hoofd- en secundaire sluitranden is voorgeschreven. Schuifdeuren mogen nooit zonder veiligheidscontactlijsten worden gebruikt!

- ⇒ In ons programma bevinden zich verschillende veiligheidslijsten. Zowel actieve (laten bij contact de deur direct omkeren) alsook passieve (vangen een deel van de zijwaartse kracht van de zich bewegende deur op en leiden via een krachttuitschakeling tot het omkeren van de aandrijving). U kunt deze lijst bestellen bij de **SOMMER**-vakdealer.

Zie hoofdstuk „Onderhoud en reiniging” op pagina 28, Regelmatige controle.

Instelling van de krachttolerantie voor de automatisch geprogrammeerde kracht. De instelling van de potentiometer wordt bij elke start opnieuw ingelezen.



- Linker aanslag van de potentiometer (–) is de kleinste, rechter aanslag (+) de grootste krachttolerantie.

Testrun

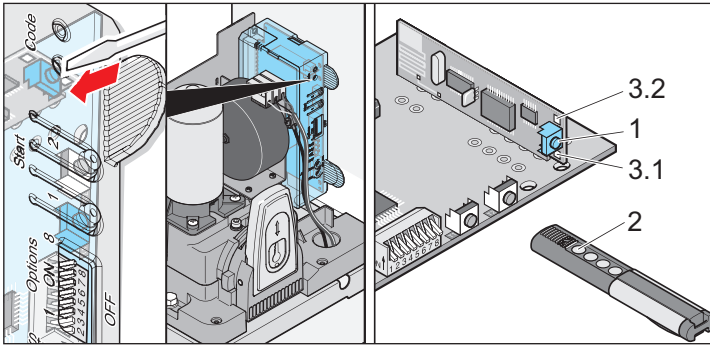
1. Deur sluiten.
2. Drukknop (start 1) 1x indrukken. Deur opent tot eindpositie deur OPEN.
3. Drukknop (start 1) 1x indrukken. Deur sluit tot eindpositie deur DICHT
4. Als een van de ingestelde eindposities van de deur niet wordt bereikt (deur OPEN of DICHT), moet de krachttolerantie worden verhoogd.
5. Potentiometer „Force” ca.10 graden naar rechts draaien.
6. Proefdraaien zolang herhalen, totdat de deur de eindpositie deur OPEN en DICHT bereikt.

Handzender programmeren



OPMERKING!

Voor het eerste programmeren van handzenders de radio-ontvanger altijd volledig wissen.



Geheugen van radio-ontvanger wissen

1. Programmeerknop (1) indrukken en ingedrukt houden.
 - ⇒ Na 5 seconden knippert de LED (3.1 of 3.2) – na nog 10 seconden brandt de LED (3.1 of 3.2).
 - ⇒ Na in totaal 25 seconden branden alle LED's (3.1 en 3.2).
2. Programmeerknop (1) loslaten.

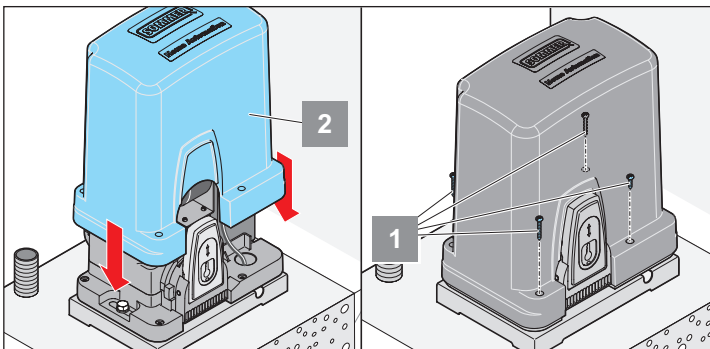
Handzender programmeren

1. Programmeerknop (1) indrukken.
 - 1x voor kanaal 1, LED (3.1) brandt.
 - 2x voor kanaal 2, LED (3.2) brandt.
 - ⇒ Als binnen de 10 seconden geen code verzonden wordt, schakelt de radio-ontvanger naar normaal bedrijf.
2. Gewenste handzenderknop (2) zo lang indrukken tot LED (3.1/3.2) uitgaat – afhankelijk van welk kanaal gekozen werd.
 - ⇒ LED gaat uit – programmeren beëindigd.
 - ⇒ Handzender heeft de radiocode naar de radio-ontvanger verzonden.
3. Voor het verder programmeren van handzenders de hierboven beschreven stappen herhalen. Er zijn max. 112 geheugenplaatsen per radio-ontvanger beschikbaar.



OPMERKING!

Om de programmeermodus te onderbreken, de programmeertoets (1) zo vaak indrukken tot er geen LED meer brandt.

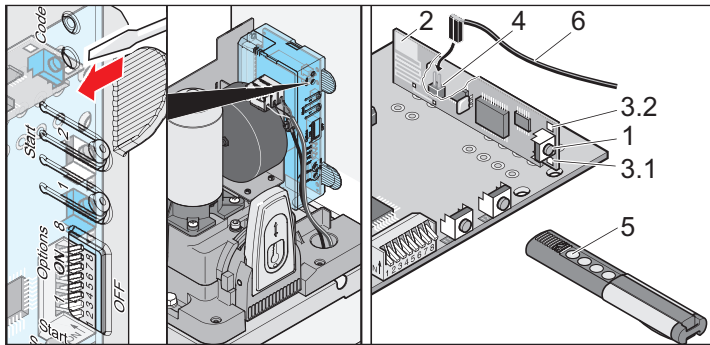


1. Plaats de kap (2) op en schuif deze naar beneden.
2. Kap vastschroeven (1).
 - ⇒ Inbedrijfstelling afgesloten.

Veiligheidsinstructies

- Voor het veilige gebruik moeten de plaatselijk voor deze installatie geldende veiligheidsvoorschriften in acht genomen worden! Informatie krijgt u bij elektriciteitscentrales, VDE en brancheverenigingen.
- De exploitant geniet geen enkele bescherming tegen storingen door andere radiozendingen of apparaten (bijvoorbeeld radiografische installaties die correct binnen hetzelfde frequentiebereik gebruikt worden).
- Bij ontvangstproblemen eventueel de batterij van de handzender vervangen.

Verklaring van indicaties en knoppen



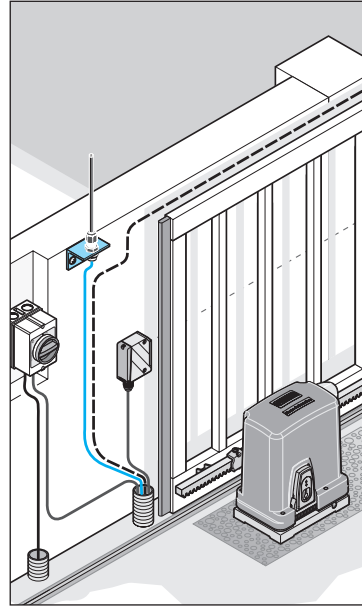
- | | |
|----|---|
| 1. | Zet de radio-ontvanger in verschillende bedrijfsmodi
Programmeer-, wis-, normale modus |
| 2. | Interne antenne |

i **OPMERKING!**
Radiokanaal 2 (3.2) is alleen nodig voor de functies „Gedefinieerd openen en sluiten of gedeeltelijke opening”.

- | | |
|----|--|
| 3. | LED's; geven aan welk kanaal gekozen is. |
| | 3.1 LED radiokanaal 1 |
| | 3.2 LED radiokanaal 2 |
| 4. | Aansluiting voor externe antenne.
Als de reikwijdte met de interne antenne niet voldoende is, kan een externe antenne worden gebruikt.
Zie hoofdstuk „Externe antenne” op pagina 19. |
| 5. | Handzender toets |
| 6. | Externe antenne |

Externe antenne

- Als de interne antenne van de radio-ontvanger niet voor voldoende ontvangst kan zorgen, kan een externe antenne aangesloten worden.
- De antennekabel mag geen mechanische belasting op de radio-ontvanger uitoefenen, breng een treklasting aan.
- Montageplek van de antenne met de gebruiker afspreken.



Handzender programmeren

i **OPMERKING!**
Vóór de eerste programmering van handzenders het geheugen van de radio-ontvanger wissen.

1. Programmeerknop (1) indrukken.
 - 1x voor kanaal 1, LED (3.1) brandt.
 - 2x voor kanaal 2, LED (3.2) brandt.
 ⇒ Als binnen 10 seconden geen code gestuurd wordt, schakelt de radio-ontvanger over naar normaal bedrijf.
2. Gewenste handzenderknop (5) indrukken tot LED (3.1/3.2) uitgaat – afhankelijk van de vraag welk kanaal gekozen werd.
 - ⇒ LED gaat uit – programmeren beëindigd.
 - ⇒ Handzender heeft de radiocode naar de radio-ontvanger verzonden.
3. Voor het verder programmeren van handzenders de hierboven beschreven stappen herhalen. Er zijn max. 112 geheugenplaatsen per radio-ontvanger beschikbaar.

Programmeermodus onderbreken

Programmeerknop (1) zo vaak indrukken tot er geen LED meer brandt.

Handzender uit radio-ontvanger wissen

Als een handzender uit de radio-ontvanger moet worden gewist, moet uit veiligheidsoverwegingen **elke** toets en **elke** toetsencombinatie van de handzender worden gewist!

1. Programmeertoets **(1)** indrukken en 5 seconden ingedrukt houden.
⇒ Een LED knippert (3.1 of 3.2).
2. Programmeertoets **(1)** loslaten.
⇒ Radio-ontvanger staat in de wismodus.
3. Toets op de handzender indrukken waarvan de code in de radio-ontvanger gewist moet worden.
⇒ De LED dooft. Wissen beëindigd.
4. De handeling voor **alle** toetsen en toetscombinaties herhalen.

Een kanaal uit de radio-ontvanger wissen

1. Programmeerknop **(1)** indrukken en ingedrukt houden.
 - 1x voor kanaal 1, LED (3.1) brandt.
 - 2x voor kanaal 2, LED (3.2) brandt.⇒ Na 5 seconden knippert de LED (3.1 of 3.2).
⇒ Na nog eens 10 seconden brandt de LED (3.1 of 3.2).
2. Programmeertoets **(1)** loslaten.
⇒ Wissen beëindigd.

Geheugen van radio-ontvanger wissen

Als een handzender kwijtraakt, moet uit veiligheidsredenen het gehele geheugen van de radio-ontvanger worden gewist. Vervolgens alle handzenders opnieuw programmeren.

1. Programmeerknop **(1)** indrukken en ingedrukt houden.
⇒ Na 5 seconden knippert de LED (3.1 of 3.2).
⇒ Na nog eens 10 seconden brandt de LED (3.1 of 3.2).
⇒ Na in het totaal 25 seconden branden alle LED's (3.1 + 3.2).
2. Programmeertoets **(1)** loslaten – wisproces beëindigd.

Radiografisch programmeren (HFL)

Voorwaarden voor programmering via radiosignalen

In de radio-ontvanger is minstens een handzender geprogrammeerd (zie Handzender programmeren).

Beperkingen

Het onderstaande is bij het draadloze programmeren niet mogelijk:

- Gericht programmeren van een geselecteerde handzendertoets op een radiokanaal
- Wissen van een handzender, radiokanaal of de volledige radio-ontvanger (geheugen)
- Wijziging van de programmering, een radiografisch geprogrammeerde handzender (bijvoorbeeld het programmeren van nog meer toetsen)

Eigenschappen

- Elke reeds geprogrammeerde handzender kan de radio-ontvanger radiografisch in de programmeermodus brengen.



OPMERKING!

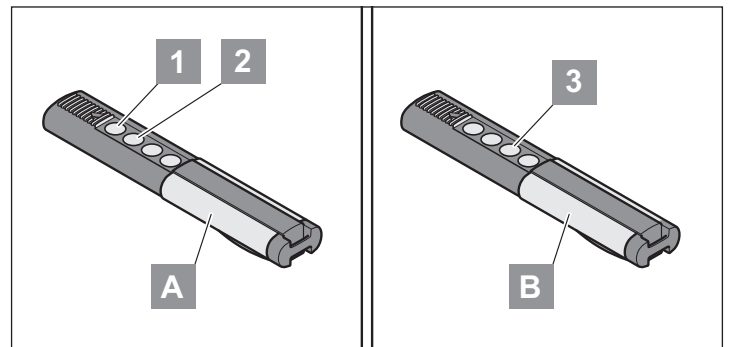
Radio-ontvangers die zich binnen bereik van de handzender bevinden, worden tegelijkertijd in de programmeermodus gebracht.

- De toegewezen toetsfuncties van de handzender **(A)** worden toegepast voor de nieuw te programmeren handzender **(B)**, die de radio-ontvanger via radiosignalen in programmeermodus heeft gezet.

Voorbeeld: Via handzender **(A)** wordt toets 1 op kanaal 1 en toets 2 op kanaal 2 geprogrammeerd.

- De nieuw geprogrammeerde handzender **(B)** heeft nu de toetsindeling van handzender **(A)** gekregen:
- Toets 1 op kanaal 1, toets 2 op kanaal 2.

Procedure



1. Druk toetsen 1 + 2 van een geprogrammeerde handzender **(A)** 5 seconden lang in, totdat de LED van kanaal 1 op de radio-ontvanger oplicht.
⇒ Als binnen 10 seconden geen code wordt gezonden, schakelt de radio-ontvanger over naar de normale bedrijfsmodus.
⇒ Programmeermodus onderbreken: Druk op de toets **(1)** totdat LED kanaal 1 uitgaat.
2. Laat de toetsen 1 + 2 van de handzender **(A)** los.
3. Druk op een willekeurige toets, bijvoorbeeld **(3)** op de nieuw te programmeren handzender **(B)**.
4. De LED van kanaal 1 op de zendontvanger knippert eerst en gaat daarna uit
⇒ Handzender **(B)** is geprogrammeerd.

Funcities

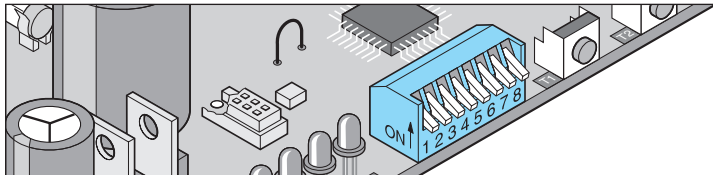
DIP-schakelaar



OPMERKING!

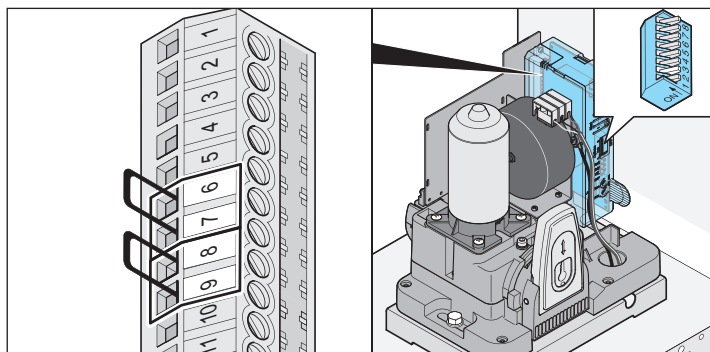
Voor het omzetten van de DIP-schakelaar, de besturing spanningsvrij maken. DIP-schakelaars worden opnieuw geprogrammeerd, nadat de besturing weer op het stroomnet is.

Fabrieksinstelling: OFF



DIP	Stand	Funcie/reactie
Veiligheidsaansluiting 1, klemmen 6 + 7; gedrag aandrijving bij openen deur		
1.	OFF	geen reactie van de aandrijving
	ON	aandrijving omgekeerd
Veiligheidsaansluiting 1, klemmen 6 + 7; selectie van het functioneren als NC-contact of 8,2 kOhm		
2	OFF	NC-contact (bijv. fotocel)
	ON	8,2 kOhm
Veiligheidsaansluiting 2, klemmen 8 + 9; gedag aandrijving bij het sluiten van de deur		
3	OFF	Aandrijving stopt en opent de deur een stukje, omkering
	ON	Aandrijving stopt en opent de deur volledig.
Automatische dichtloop/sluiting 5 seconden na activering van de fotocel (veiligheidsaansluiting 1 of 2) sluit de deur.		
4	OFF	gedeactiveerd
	ON	geactiveerd
Voorwaarschuwingstijd voor waarschuwingslichtaansluiting klemmen 16 + 17		
5	OFF	Voorwaarschuwingstijd 0 seconden
	ON	Voorwaarschuwingstijd 3 seconden – waarschuwingslicht knippert
Fraba-systeem		
6	OFF	gedeactiveerd
	ON	geactiveerd
Gedefinieerd openen en sluiten		
7	OFF	Impulsvolgorde bij 1e kanaalmodus Drukknop/radiokanaal 1 + 2: OPEN – STOP – DICHT – STOP – OPEN – STOP – DICHT – etc.
	ON	Impulsvolgorde bij 2e kanaalmodus Drukknop/radiokanaal 1: OPEN – STOP – OPEN – STOP – OPEN – etc. Drukknop/radiokanaal 2: DICHT – STOP – DICHT – STOP – DICHT – etc.
Gedeeltelijke opening		
8	OFF	Gedeeltelijke opening gedeactiveerd
	ON	Gedeeltelijk openen geactiveerd Drukknop/radiokanaal 1 = OPEN – STOP – DICHT – etc. Drukknop/radiokanaal 2 = gedeeltelijk openen DIP-schakelaar 7 OFF

Obstakeldetectie (DIP 1, 2 + 3)



Obstakel bij opening van de deur

Krachtafschakeling

Aandrijving keert om.

Veiligheidsingang 1, klemmen 6 + 7

Wordt een veiligheidsingang onderbroken (bijv. iemand loopt door de fotocel) dan wordt dit door de aandrijving herkend en reageert deze conform de instelling van de DIP-schakelaar 1.

DIP-schakelaar 1:

OFF geen reactie van de aandrijving

ON aandrijving omgekeerd

DIP-schakelaar 2: Functie veiligheidsaansluiting 1, klemmen 6 + 7

OFF NC-contact bijv.: (voor fotocel)

ON 8,2 kOhm (veiligheidscontactlijst)

Veiligheidsingang 2, klemmen 8 + 9:

Geen reactie van de aandrijving.

Abstakel bij sluiting van de deur



OPMERKING!

Bij een geactiveerd automatisch sluiten wordt de deur altijd volledig geopend.

Krachtafschakeling

Aandrijving keert om.

Veiligheidsingang 1, klemmen 6 + 7

Wordt een veiligheidsingang onderbroken (bijv. iemand loopt door de fotocel) dan wordt dit door de aandrijving herkend en reageert deze conform de instelling van de DIP-schakelaar 3.

DIP-schakelaar 3:

OFF Aandrijving stopt en opent de deur een stukje, omkering

ON Aandrijving stopt en opent de deur volledig.

Veiligheidsingang 2, klemmen 8 + 9

DIP-schakelaar 3:

OFF Aandrijving stopt en opent de deur een stukje, omkering

ON Aandrijving stopt en opent de deur volledig.

Funcities

Automatische dichtloop/sluiting



LET OP!

Letselgevaar bij automatische sluiting. Automatisch sluitende deuren kunnen letsel toebrengen aan personen die zich tijdens het sluiten in het bewegingsbereik van de deur bevinden. Monteer altijd een fotocel, voordat de functie wordt geactiveerd! Dit is wettelijk voorgeschreven.



OPMERKING!

Bij de modus met automatische sluiting de norm EN 12453 in acht nemen (bijvoorbeeld fotocel 1 monteren). Sluit op de veiligheidsaansluiting 2 een extra fotocel aan, deze reageert alleen bij het sluiten van de deur.



OPMERKING!

Neem bij gebruik met automatische sluiting de norm EN 12453 in acht.



OPMERKING!

Er bestaan twee varianten voor automatische sluiting. Bij beide varianten is een instelling mogelijk van de openhoudtijd (OHT) van 1 – 120 seconden.

1. Halfautomatische sluiting
2. Volautomatische sluiting



OPMERKING!

Een waarschuwingslicht dat is aangesloten op waarschuwingslichtaansluiting 1 (klemmen 16 + 17) knippert bij automatische sluiting.



OPMERKING!

Met uitzondering van enkele regio's is standaard de volledig automatische sluiting ingesteld.

De aard van de automatische sluiting kan alleen met de TorMinal worden gewijzigd (zie actuele handleiding van de TorMinal).

Volautomatische sluiting

- Tijdens het openen worden alle commando's genegeerd.
- Als de eindpositie „**deur OPEN**” of de ingestelde wijdte van de gedeeltelijke opening wordt bereikt, start het lopen van de openhoudtijd (hierna OHT genoemd).
- Als een impulscommando wordt ontvangen (bijv. START-knop of radiokanaal 1), start de openhoudtijd opnieuw.
- Wordt bij de aandrijfstand „**gedeeltelijke opening**” een nieuw commando gedeeltelijke opening afgegeven, dan start de openhoudtijd opnieuw.

Halfautomatische sluiting

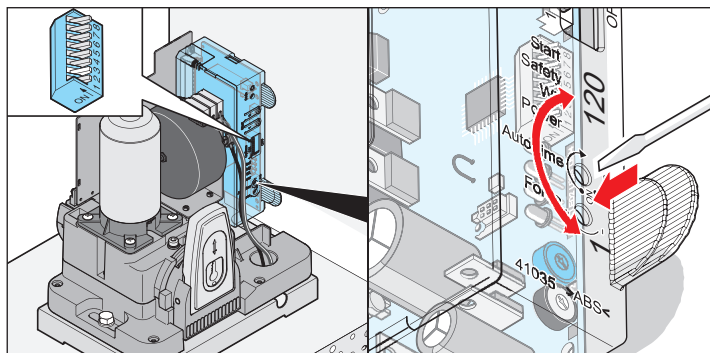
- Alle commando's van de commando-gevers worden geaccepteerd.
- Als de eindpositie deur OPEN of de ingestelde wijdte van de gedeeltelijke opening wordt bereikt, start het aflopen van de openhoudtijd (hierna OHT genoemd).
- De deur sluit na afloop van de OHT.
- Wanneer een impulscommando wordt ontvangen (bijv. STARTEN, drukknop of radiokanaal 1) wordt de OHT korter.
- Wanneer een commando gedeeltelijke opening wordt ontvangen, wordt de OHT korter.
- In het geval van een tussenstop loopt de OHT niet af.



OPMERKING!

Gedeeltelijke opening en automatische sluiting.

Beide functies samen gebruiken, eerst gedeeltelijke opening (DIP 8 ON) en vervolgens de automatische sluiting instellen.



Openhoudtijd in- en uitschakelen met potentiometer

- Tijd instelbaar 1–120 seconden
- Uitschakelen -> linker aanslag

Gedrag aandrijving bij het activeren van de veiligheids-ingangen 1 + 2

Bij het openen van de deur:

Aandrijvingsgedrag afhankelijk van de instelling van DIP-schakelaar 1.

Bij het sluiten van de deur:

De aandrijving opent de deur altijd helemaal, onafhankelijk van de instelling van DIP-schakelaar 3.

Variant 1: Automatische dichtloop/sluiting

De automatische sluiting wordt geactiveerd bij het bereiken van de eindpositie deur OPEN, vanaf dit moment loopt de met de potentiometer ingestelde tijd af. Wordt binnen deze tijd een commando afgegeven, dan begint de tijd opnieuw te lopen.

Instellingen

- Potentiometer instellen op gewenste tijd (1–120 seconden)
- DIP-schakelaar 4, 7 + 8 „OFF”
- andere DIP-schakelaars naar wens

Funcities

Variant 2: Automatische sluiting + fotocel (DIP 4)



OPMERKING!

Automatische sluiting handmatig onderbreken, schakelaar in de voedingsleiding van de fotocel monteren.



OPMERKING!

Als tijdens de automatische sluiting een fotocelgebeurtenis optreedt, keert de aandrijving helemaal om.

Op dezelfde wijze als variant 1, verschil: aandrijving sluit de deur na 5 seconden nadat door de fotocel is gereden.

- Fotocel op veiligheidsaansluiting 2 (klemmen 8 + 9)

Instellingen

- Potentiometer instellen op gewenste tijd (1–120 seconden)
- DIP-schakelaar 7 + 8 „OFF”
- DIP-schakelaar 4 „ON”
- andere DIP-schakelaars naar wens

Variant 3: Automatische sluiting + veiligheidscontactlijst + fotocel



OPMERKING!

Automatische sluiting handmatig onderbreken, schakelaar in de voedingsleiding van de fotocel monteren.

Op dezelfde wijze als variant 1, verschil: aandrijving sluit de deur na 5 seconden nadat door de fotocel is gereden.

- Veiligheidscontactlijst op veiligheidsaansluiting 1 (klemmen 6 + 7)
- Fotocel op veiligheidsaansluiting 2 (klemmen 8 + 9)

Instellingen

- Potentiometer instellen op gewenste tijd (1–120 seconden)
- DIP-schakelaar 7 + 8 „OFF”
- DIP-schakelaar 2, 4 „ON”
- andere DIP-schakelaars naar wens

Voorwaarschuwingstijd (DIP 5)

Een waarschuwingslicht dat is aangesloten op de waarschuwingslichtaansluiting 1 (klemmen 16 + 17), knippert na het bedienen van de drukknop of handzender gedurende 3 seconden, voordat de aandrijving start.

Wordt binnen deze tijd opnieuw een drukknop of handzender bediend, dan wordt de voorwaarschuwingstijd afgebroken.

DIP-schakelaar 5:

OFF gedeactiveerd

ON geactiveerd, waarschuwingslicht 1 knippert gedurende 3 seconden.

Fraba-systeem (DIP 6)

Hier kan de functie van de veiligheidsaansluiting 1 (klemmen 6 + 7) omgeschakeld worden naar de analyse van de signalen van een Fraba-systeem.

DIP-schakelaar 6:

OFF gedeactiveerd

ON geactiveerd

Gedefinieerd openen en sluiten (DIP 7)



OPMERKING!

Een combinatie van gedefinieerd openen/sluiten en automatische sluiting is mogelijk.

Drukknop/radiokanaal 1 openen en drukknop/radiokanaal 2 sluiten de deur. Deze 2-kanaalsmodus kan ook alleen met 2 drukknoppen of alleen met handzenders gebruikt worden.

Voorwaarde: DIP-schakelaar 8 „OFF”, 2 drukknoppen aangesloten of 2 handzendertoetsen geprogrammeerd.

DIP-schakelaar 7:

OFF gedeactiveerd

ON geactiveerd

Gedeeltelijke opening (DIP 8)



OPMERKING!

Een combinatie van gedefinieerd gedeeltelijk openen en automatisch sluiten is mogelijk.

Deze functie opent de deur gedeeltelijk, afhankelijk van de instelling.

Toepassingsvoorbeeld:

Deur voor doorgang van personen openen. De gedeeltelijke opening kan met twee drukknoppen of met een afstandsbediening (handzender, Telecody, etc.) worden gebruikt.

DIP-schakelaar 8:

OFF gedeactiveerd

ON geactiveerd, DIP-schakelaar 7 buiten werking

Gedeeltelijke opening met 2 drukknoppen

Extra drukknop monteren en als drukknop 2 op klem 4 + 5 aansluiten.

Drukknop 1 opent de deur altijd helemaal. Als de deur met drukknop 2 gedeeltelijk geopend is, gaat de deur bij het bedienen van drukknop 1 helemaal open.

Drukknop 2 voert de gedeeltelijke opening alleen uit wanneer de deur gesloten is. Als de deur met drukknop 1 geheel of met drukknop 2 gedeeltelijk is geopend, sluit de deur door opnieuw drukknop 2 in te drukken.

Procedure

1. Deur sluiten.
2. DIP-schakelaar 8 ON: activeert de gedeeltelijke opening.



OPMERKING!

DIP-schakelaar 8 altijd op „ON” laten, de OFF-stand wist onmiddellijk de ingestelde gedeeltelijke opening.

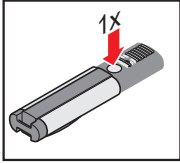
3. Drukknop 2 indrukken (deur uit eindpositie „**DICHT**” openen).
⇒ Deur opent tot drukknop 2 een tweede keer ingedrukt wordt of de deur de eindpositie „deur OPEN” bereikt.
4. Drukknop 2 bij het bereiken van de gewenste positie indrukken.
5. Deur met drukknop 2 sluiten
⇒ Gedeeltelijk openen opgeslagen en indrukken van drukknop 2 opent de deur tot aan de instelling.
6. Om de instelling voor gedeeltelijk openen te wissen, de DIP-schakelaar 8 op „**OFF**” zetten.

Bediening

Veiligheidsinstructies

- Kinderen, gehandicapte personen of dieren uit de buurt van de deur houden.
- Nooit in een lopende deur of bewegende delen grijpen.
- Pas door de deur rijden als deze helemaal geopend is.
- Bij het mechanisme of de sluitzijden van de deur kunt u bekneld raken of snijwonden oplopen.

Deur openen



1. Impulsgever (1) of handzenderknop 1x indrukken.
 - Als tijdens deurbeweging „OPEN” op de knop gedrukt wordt, blijft de deur staan. Afhankelijk van DIP-schakelaar 7.
 - Na nogmaals indrukken, sluit deze.

Deur sluiten

1. Drukknop (1) of handzenderknop 1x indrukken.
 - Als tijdens het bewegen van de deur „DICHT” op de knop gedrukt wordt, blijft de deur staan. Afhankelijk van DIP-schakelaar 7.
 - Na nogmaals indrukken, opent deze.

Noodontgrendeling



LET OP!

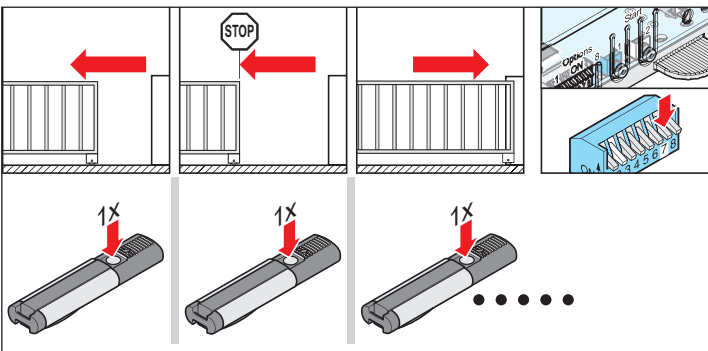
Vóór noodontgrendeling absoluut de voeding onderbreken om onbedoelde bewegingen van de deur te vermijden. Anders kan dit letsel tot gevolg hebben door onverwachte bewegingen van de deur.



OPMERKING!

Het vergrendelen en ontgrendelen is mogelijk vanuit elke positie van de deur.

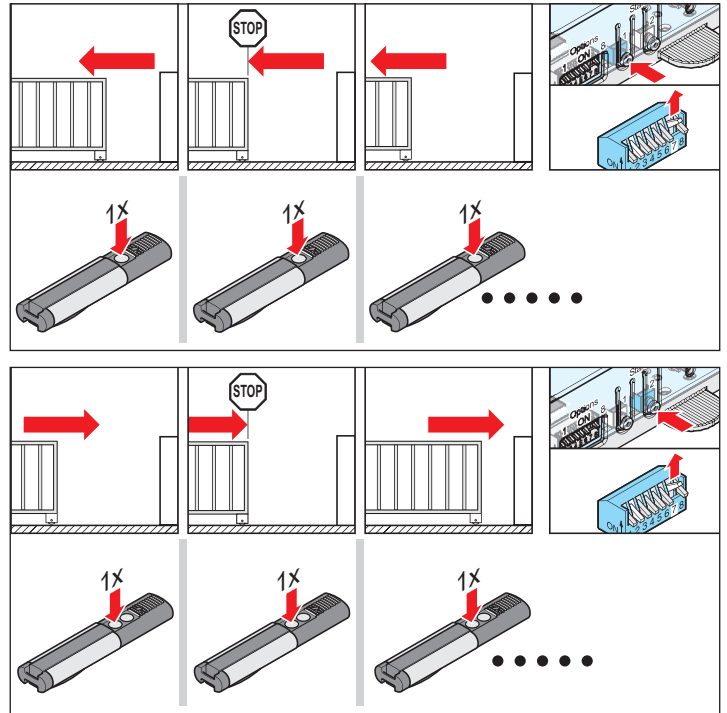
Impulssequentie van de deurbeweging



Standaardinstelling bij alle aandrijvingen

- DIP 7 OFF:
OPEN – STOP – DICHT – STOP – OPEN – etc.

Impulssequentie met DIP-schakelaar/instellen



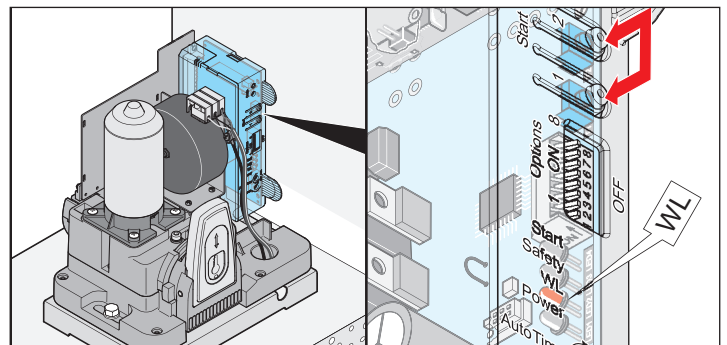
- DIP 7 ON:
Toets 1: OPEN – STOP – OPEN – STOP – etc.
Toets 2 DICHT – STOP – DICHT – STOP – DICHT – etc.

Besturingsreset

Alle opgeslagen waarden (bijv. looptijd, openingskracht) worden gewist, de aandrijving hierna opnieuw programmeren.

Besturingsreset uitvoeren

- als de maximum snelheid of de uitschakelkracht moeten worden gewijzigd, zie handleiding TorMinal.
- als in de aandrijving foutieve waarden zijn geprogrammeerd of de deur werd veranderd.



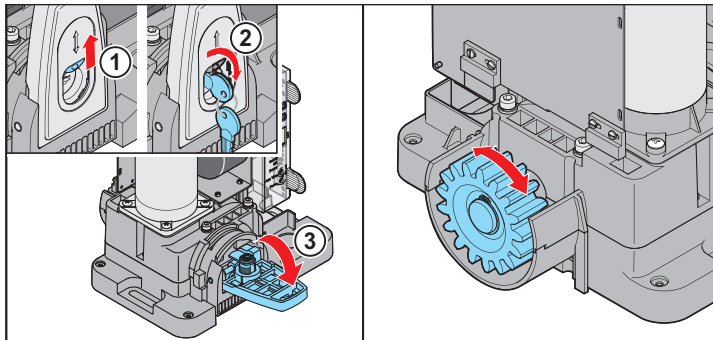
1. Drukknop (1 + 2) zolang indrukken, totdat LED „WL” dooft.
⇒ LED „WL” uit – krachtwaarden gewist.
2. Drukknop (1 + 2) loslaten.

Inbraakbeveiliging door automatische blokkering

Als iemand de deur met geweld probeert te openen, wordt dit automatisch tegengewerkt door de aandrijving van de motor.

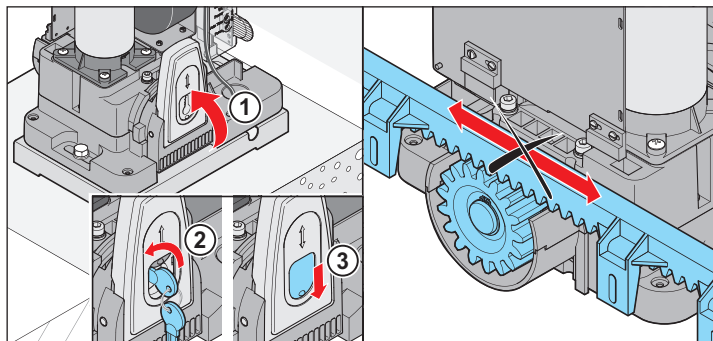
Noodontgrendeling

Aandrijving ontgrendelen



1. Voeding uitschakelen en beveiligen tegen herinschakelen.
2. Schuif de stofkap (1) naar boven.
3. Draai sleutel (2) om.
4. Klap de klep uit.

Aandrijving vergrendelen



1. Zet de aandrijving in de middenpositie.
2. Klap de hendel (1) naar boven en vergrendel hem met de sleutel, totdat de motor vastklikt – met een harde klik. Laat de hendel (1) hierbij los.
3. Voeding herstellen.



OPMERKING!

Beweeg de deur met de hand heen en weer, zodat het tandwiel gemakkelijker in de tandlat kan ingrijpen en de motor kan inklikken.

⇒ Aandrijving is vergrendeld, de deur kan alleen nog motorisch worden bewogen.

Overbelastingsbeveiliging

Als de aandrijving bij het openen of sluiten overbelast raakt, herkent de besturing dat en stopt de aandrijving.

Na ca. 20 seconden of na het resetten van de besturing geeft de besturing de overbelastingsbeveiliging weer vrij. De aandrijving kan nu opnieuw in bedrijf gaan.

Gebruik na stroomuitval

Bij een stroomuitval blijven de geprogrammeerde krachtwaarden opgeslagen. De eerste beweging van de aandrijving na een stroomuitval is altijd Deur OPEN.

Stop door obstakel

1. Krachtafschakeling

- tijdens het sluiten van de deur -> Aandrijving keert om
- tijdens het openen van de deur -> Aandrijving keert om

Bij het volgende commando loopt de aandrijving in tegenovergestelde richting, zie hoofdstuk „Impulssequentie van de deurbeweging” op pagina 25.

2. Veiligheidsingang 1 geactiveerd bijv.: Veiligheidscontactlijst geactiveerd

Bij het activeren van de veiligheidsingang reageert de aandrijving naar gelang de instelling van de DIP-schakelaar. Zie hoofdstuk „Obstakeldetectie (DIP 1, 2 + 3)” op pagina 21.

Fabrieksinstellingen:

- tijdens het sluiten van de deur -> Aandrijving keert om
- tijdens het openen van de deur -> Aandrijving keert om

Bij het volgende commando loopt de aandrijving in tegenovergestelde richting, zie hoofdstuk „Impulssequentie van de deurbeweging” op pagina 25.

3. Veiligheidsingang 2 geactiveerd bijv.: Fotocel onderbroken

Bij het activeren van de veiligheidsingang reageert de aandrijving naar gelang de instelling van de DIP-schakelaar. Zie hoofdstuk „Obstakeldetectie (DIP 1, 2 + 3)” op pagina 21.

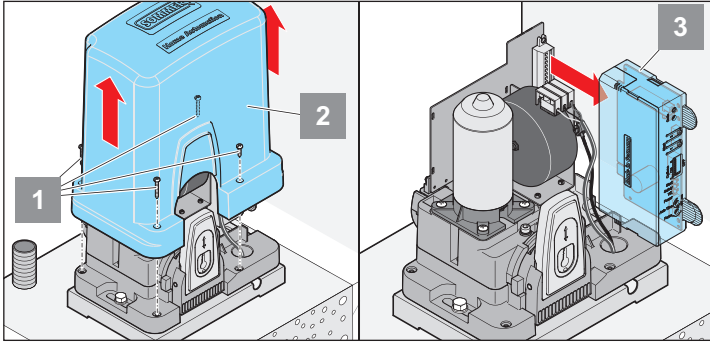
Fabrieksinstellingen:

- tijdens het sluiten van de deur -> Aandrijving keert om
- tijdens het openen van de deur -> geen reactie

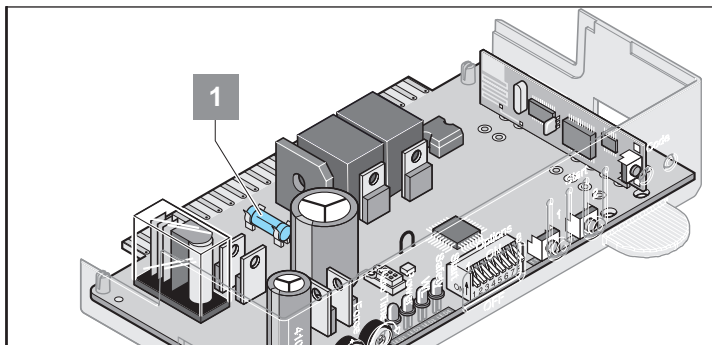
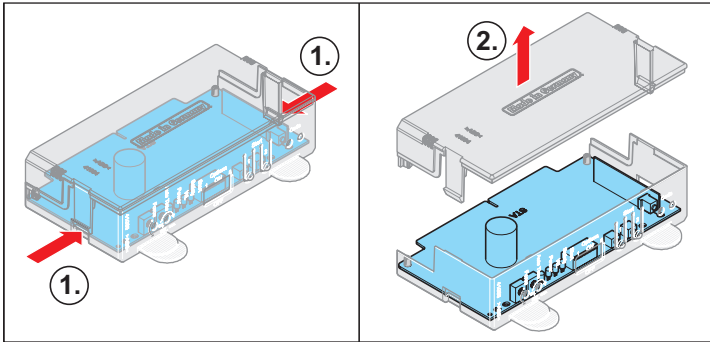
Bij het volgende commando loopt de aandrijving in tegenovergestelde richting, zie hoofdstuk „Impulssequentie van de deurbeweging” op pagina 25.

Bediening

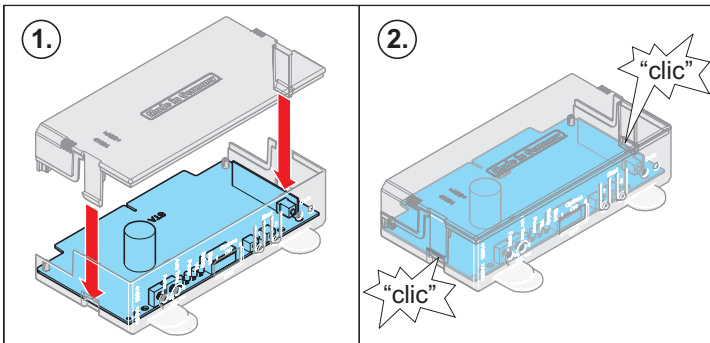
Zekering vervangen



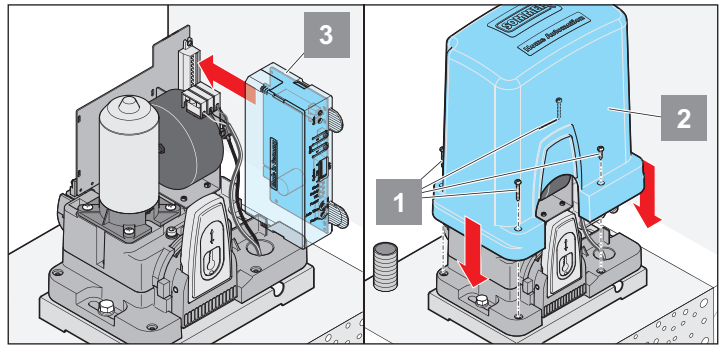
1. Onderbreek de stroomtoevoer.
2. Draai de schroeven (1) los.
3. Verwijder de kap.
4. Demonteer de besturing (3).



5. Besturingsbehuizing openen en defecte zekering (1) vervangen. Zekering „1 A snel” voor aansluiting waarschuwingslicht 1, klemmen 16 + 17.



6. Besturingsbehuizing sluiten.

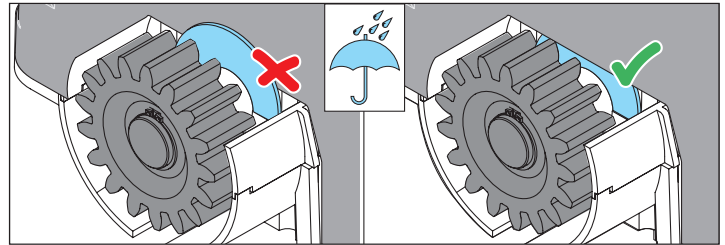


7. Bouw de besturing (3) in.
8. Plaats de kap (2) weer en schroef hem vast.
9. Voeding herstellen.



OPMERKING!

Om het binnendringen van water te voorkomen, moet de afstrijker zich achter de kap bevinden, zoals afgebeeld.



Onderhoud en reiniging

Veiligheidsinstructies



GEVAAR!

De aandrijving of de besturingsbehuizing mag nooit met een waterslang of hogedrukreiniger afgespoten worden.

- De deur of aandrijving vóór werkzaamheden eraan spanningsvrij maken en tegen het herinschakelen beveiligen.
- Bij het reinigen geen logen of zuren gebruiken.
- Aandrijving indien nodig met een droge doek afwrijven.
- Nooit in een lopende deur of bewegende delen grijpen.
- Er bestaat een risico op beknelling en snijwonden aan de sluitranden en de mechanismen van de deur.
- Alle bevestigingsschroeven van de aandrijving op vastzitten controleren, indien nodig vastdraaien.
- De deur volgens de handleiding van de fabrikant controleren.

Regelmatige controle

- Regelmatig, min. eens per 6 maanden, controleren of de veiligheidssystemen correct werken. Zie EN 12453-1/2.
- Drukgevoelige veiligheidssystemen (bijv. veiligheidcontactlijsten) moeten eens per 4 weken op hun correcte werking worden gecontroleerd, zie EN 60335-2-103.

Controle	Maatregelen	Ja/Nee	Mogelijke oorzaak	Oplossing
Krachtafschakeling				
Deurblad bij het sluiten met een 50 mm hoog voorwerp stoppen.	Aandrijving keert om bij contact met het voorwerp.	Ja	• Krachttuitschakeling functioneert.	
		Nee	• Krachttolerantie te hoog, met TorMinal instellen. • Deur fout afgesteld	• Krachttolerantie verlagen totdat de controle succesvol is. Eerst de deur onder toezicht 2x geheel openen en sluiten. Zie bedieningshandleiding TorMinal. • Deur afstellen, vakman erbij halen!
Noodontgrendeling				
Werkwijze zoals in hoofdstuk „Noodontgrendeling” op pagina 25 beschreven.	De deur moet gemakkelijk met de hand kunnen worden geopend/gesloten. (deur is uitgebalanceerd)	Ja	• Alles in orde!	
		Nee	• Noodontgrendeling defect. • Deur klemt.	• Noodontgrendeling repareren • Deur controleren, zie onderhoudshandleiding van de deur.
STARter⁺: Veiligheidscontactlijst, (optioneel bij STARter, indien aanwezig)				
Deur openen/sluiten en hierbij de lijst bedienen.	Gedrag van de deur zoals bij DIP-schakelaar 1, 2 of 3 ingesteld. LED Safety brandt.	Ja	• Alles in orde!	
		Nee	• Kabelbreuk, klem zit los. • DIP-schakelaars verkeerd ingesteld. • Lijst defect.	• Bedrading controleren, klemmen vastdraaien. • DIP-schakelaars instellen. • Installatie buiten werking stellen en tegen herinschakelen borgen, klantenservice bellen!
Fotocel, indien aanwezig				
Deur openen/sluiten en hierbij de fotocel onderbreken.	Gedrag van de deur zoals met DIP-schakelaar 1, 2 of 3 ingesteld. LED Safety brandt.	Ja	• Alles in orde!	
		Nee	• Kabelbreuk, klem zit los. • DIP-schakelaars verkeerd ingesteld. • Fotocel vuil. • Fotocel fout ingesteld (houder verbogen). • Fotocel defect.	• Bedrading controleren, klemmen vastdraaien. • DIP-schakelaars instellen. • Fotocel reinigen. • Fotocel instellen. • Installatie buiten werking stellen en tegen herinschakelen borgen, klantenservice bellen!

Demontage



BELANGRIJK!

Veiligheidsinstructies in acht nemen!

De werkwijze is dezelfde als die in paragraaf „Montage”, maar dan in omgekeerde volgorde. De beschreven instelwerkzaamheden komen te vervallen.

Afvoeren



GEVAAR DOOR SCHADELIJKE STOFFEN!

Onjuiste opslag, gebruik of afvoer van accu's, batterijen en componenten van de aandrijving vormen een gevaar voor de gezondheid van mensen en dieren. Ernstig letsel of de dood zijn het gevolg.

- ▶ Accu's en batterijen moet u ontoegankelijk voor kinderen en dieren opbergen.
- ▶ Accu's en batterijen moet u uit de buurt van chemische, mechanische en thermische invloeden houden.
- ▶ U mag oude accu's en batterijen niet opnieuw opladen.
- ▶ Onderdelen van de aandrijving, oude accu's en oude batterijen mogen niet met het gewone huishoudelijke afval worden meegegeven. Deze moeten op de juiste wijze afgevoerd worden.
- ▶ Batterijen kunnen gevaarlijke chemische stoffen bevatten die het milieu vervuilen en de gezondheid van mens en dier in gevaar brengen. In het bijzonder moet voorzichtig worden omgegaan met batterijen die lithium bevatten, omdat deze ook gemakkelijk kunnen ontbranden en brand kunnen veroorzaken als ze niet op de juiste manier worden behandeld.
- ▶ Batterijen en accu's die zich in elektronische apparaten bevinden en kunnen worden verwijderd zonder ze te vernielen, moeten gescheiden worden afgevoerd.



OPMERKING!

Dit apparaat is gelabeld in overeenstemming met de Europese Richtlijn 2012/19/EU betreffende gebruikte elektrische en elektronische apparatuur (WEEE – waste electrical and electronic equipment).



Deze richtlijn geeft het in de hele EU geldende kader voor het retourneren en recyclen van afgedankte apparaten. Alle buiten bedrijf gestelde componenten, oude accu's en batterijen van de aandrijving mogen niet bij het huishoudelijke afval worden gegooid. Voer niet meer gebruikte componenten, oude accu's en batterijen op de juiste wijze af. Hiervoor moeten de lokale en nationale bepalingen worden nageleefd. Informeer bij uw vakdealer naar de actuele afvalverwerkingstrajecten.



Points de collecte sur www.quefairedemesdechets.fr
Privilégiez la réparation ou le don de votre appareil !

Garantie en klantenservice

De garantie voldoet aan de wettelijke bepalingen. Contactpersoon voor eventuele garantiegevallen is uw vakdealer/speciaalzaak. Het recht op garantie geldt alleen voor het land waarin de aandrijving gekocht werd.

Batterijen, zekeringen en gloeilampen zijn uitgesloten van de garantie.

Als u de klantenservice, onderdelen of accessoires nodig heeft, neemt u contact op met uw vakdealer/speciaalzaak.

Hulp bij storingen

Tips voor het opsporen van storingen



BELANGRIJK!

Veel storingen kunnen door het resetten via de besturing (krachtwaarden wissen) verholpen worden. Na de reset moet de aandrijving opnieuw worden geprogrammeerd!

Als het met behulp van de tabel niet mogelijk is om de storing te vinden en te verhelpen, voer dan de volgende maatregelen uit.

- Koppel aangesloten toebehoren (bijv. fotocel) los en verbind de brug opnieuw bij een veiligheidsaansluiting.
- Alle DIP-schakelaars op de fabrieksinstelling zetten.
- Reset de potentiometer naar de fabrieksinstelling (middelste stand).
- Zijn instellingen met de TorMinal veranderd, dan dient een besturingsreset met de TorMinal uitgevoerd te worden.
- Alle aansluitingen aan de insteekverbinding en klemmenkast controleren en indien nodig vastdraaien.

Komt u zelf niet verder, vraag dan uw vakdealer om advies of zoek hulp op het internet op <https://www.sommer.eu>.

Storing	Mogelijke oorzaak	Oplossing
Deur opent of sluit niet.	• Geen netspanning aanwezig, LED „Power” brandt niet.	Controleer de zekering van de voedingskabel Schakel de hoofdschakelaar in.
	• Geen besturing ingebouwd.	Besturing inbouwen.
	• Zekering voor de stroomkring werd geactiveerd, LED Power brandt niet.	Zekering vervangen. Controleren met een andere stroomverbruiker, bijv. een boormachine.
	• Besturing niet juist ingebouwd.	Besturing correct in insteeklijst inpluggen.
	• Automatische sluiting geactiveerd.	Deur sluit automatisch na afloop van de ingesteld tijd. Schakel de automatische sluiting uit, draai de potentiometer geheel naar links.
	• Fotocel onderbroken, LED Safety brandt.	Onderbreking verhelpen.
	• Veiligheidscontactlijst (8,2 kOhm) defect of DIP-schakelaar 2 „OFF”.	Vervang de veiligheidscontactstrip of zet de DIP-schakelaar 2 op „ON”.
	• LED Safety brandt.	
Deur opent of sluit niet bij het bedienen van de handzender of Telecody.	• De opto-elektronische veiligheidscontactlijst is ingeschakeld, maar fotocel of veiligheidscontactlijst (8,2 kOhm) is aangesloten. De LED Safety brandt.	Schakel de opto-elektronische veiligheidscontactlijst uit, DIP-schakelaar 6 op „OFF”.
	• Accu is leeg, LED op de handzender brandt niet.	Batterij door een nieuwe vervangen.
	• Handzender/Telecody niet op radio-ontvanger geprogrammeerd.	Programmeer de handzender/Telecody.
	• Foute radiofrequentie	Frequentie controleren.
Deur opent of sluit niet bij het bedienen met een knop (bijv. sleutelschakelaar).	• Commando is permanent aanwezig, omdat drukknop vastgeklemd is. LED Start en LED op de radio-ontvanger brandt.	Laat de knop los of vervang de handzender/Telecody.
	• Drukknop niet aangesloten of defect. LED Start brandt niet bij het bedienen van de knop.	Knop aansluiten of vervangen.
	• Permanent signaal – water in de knop-behuizing, LED Start brandt.	Knop vervangen en tegen vocht beschermen.

Hulp bij storingen

Storing	Mogelijke oorzaak	Oplossing
Slagboom stopt bij het sluiten en loopt ca. 10 cm in de tegenovergestelde richting en stopt.	• Activering van de krachtafschakeling door een obstakel.	Obstakel verwijderen, deur helemaal openen.
	• Verkeerde krachtwaarden geprogrammeerd of krachttolerantie te gering.	Krachtwaarden wissen en opnieuw programmeren. Pas als deze maatregel niet helpt, de krachttolerantie verhogen.
	• Eindschakelaar magneet verkeerd afgesteld, deur stoot op blok.	Eindschakelaar magneet nastellen, zie hoofdstuk „ Eindpositie deur DICTH instellen ” op pagina 13 en „ Eindpositie deur OPEN instellen ” op pagina 13.
	• Deur verkeerd afgesteld of defect.	Deur door een vakman laten instellen of repareren.
Slagboom stopt bij het openen en loopt ca. 10 cm in de tegenovergestelde richting en stopt.	• Activering van de krachtafschakeling door een obstakel.	Obstakel verwijderen. Deur compleet met drukknop in deur „ DICTH ” zetten.
	• Verkeerde krachtwaarden geprogrammeerd of krachttolerantie te gering.	Krachtwaarden wissen en opnieuw programmeren. Pas als deze maatregel niet helpt, de krachttolerantie verhogen. Uitsluitend mogelijk met TorMinal, zie handleiding TorMinal.
	• Eindschakelaar magneet verkeerd afgesteld.	Eindschakelaar magneet nastellen, zie hoofdstuk „ Eindpositie deur DICTH instellen ” op pagina 13 en „ Eindpositie deur OPEN instellen ” op pagina 13.
Deur stopt bij het openen.	• Aangesloten fotocel onderbroken en DIP-schakelaar 1 op „ ON ”.	Onderbreking verhelpen of DIP-schakelaar 1 op „ OFF ”.
Aandrijving sluit de deur niet.	• Voeding fotocel onderbroken.	Aansluiting controleren. Zekering vervangen.
	• Aandrijving was gescheiden van het elektriciteitsnet.	Bij het eerste commando nadat de stroomtoevoer tot stand gebracht is, opent de aandrijving de deur altijd volledig.
De aandrijving opent de deur, daarna geen reactie meer op een commando met drukknop of handzender.	• Veiligheidsingang uitgevallen (bijv. fotocel defect), LED Safety brandt.	Obstakel uit fotocel verwijderen. Focel repareren. Besturing niet correct ingeplugd.
Aangesloten waarschuwingslicht brandt niet.	• Zekering defect.	Zekering vervangen, zie hoofdstuk „ Onderhoud en reiniging ” op pagina 28.
	• Gloeilamp defect.	Gloeilamp vervangen.
Snelheid bij het openen of sluiten verandert.	• Aandrijving start en wordt na het bereiken van de eindpositie langzamer.	Volkomen normaal, de aandrijving begint met maximale snelheid. Voor het bereiken van de andere eindpositie verlaagt de aandrijving de snelheid (softloop).
Deur kan alleen worden bediend, zolang de drukknop (bijv. sleutelschakelaar) ingedrukt wordt gehouden – hierbij knippert de binnenverlichting (dodemansmodus).	• Dodemansbediening ingeschakeld.	Dodemansmodus activeren, zie Handleiding TorMinal.
LED „ Start ” brandt permanent.	• Permanent signaal aan drukknopaansluiting 1 of 2.	Aangesloten knop (sleutelschakelaar, indien aangesloten) controleren.
	• Permanent signaal van radio-ontvangers, LED 3.1 of 3.2 op de radio-ontvangers branden. Radiosignaal wordt ontvangen, evt. knop van een handzender defect of extern signaal.	• Batterij uit handzender nemen. • Wachten tot het externe signaal wegvalt.

Hulp bij storingen

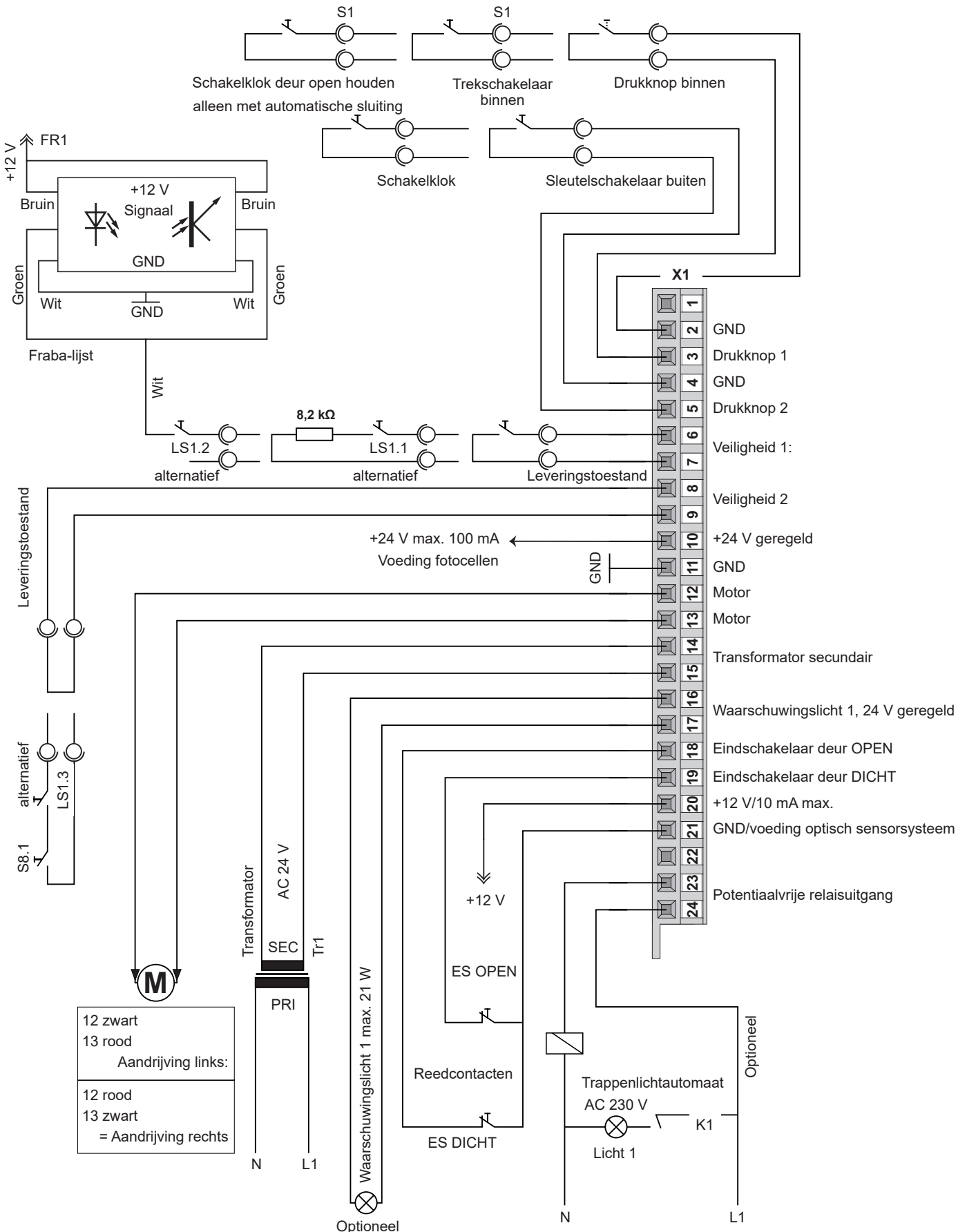
Storing	Mogelijke oorzaak	Oplossing
Alleen radio-ontvanger!		
Alle LED's knipperen.	<ul style="list-style-type: none">• Alle geheugenplaatsen bezet, max. 112.	<ul style="list-style-type: none">• Niet meer benodigde handzenders wissen.• Extra radio-ontvanger installeren.
LED 3.1 of 3.2 brandt permanent.	<ul style="list-style-type: none">• Radiosignaal wordt ontvangen, evt. knop van een handzender defect of extern signaal.	<ul style="list-style-type: none">• Batterij uit handzender nemen.• Wachten tot het externe signaal wegvalt.
LED 3.1 of 3.2 brandt.	<ul style="list-style-type: none">• Radio-ontvanger in de programmeermodus, wacht op een radiocode van een handzender.	Gewenste handzendertoets indrukken.

Aansluitschema

Klem	Max. toegestane kabellengte
10, 11, 16, 17, 20, 21	10 m
2, 3, 4, 5, 6, 7, 8, 9	30 m

i **OPMERKING!**

De aansluiting van een 2-draads fotocel is alleen mogelijk met een extern evaluatietoestel!



SOMMER Antriebs- und Funktechnik GmbH

Hans-Böckler-Straße 27
73230 Kirchheim/Teck
Germany

www.sommer.eu

© Copyright 2022 Alle rechten voorbehouden.