

NL VERTALING VAN DE ORIGINELE MONTAGE- EN BEDIENINGSHANDLEIDING

Schuifhekaandrijving

STArter S2

STArter S2+

Actuele handleiding downloaden:



Geachte klant, het verheugt ons dat u gekozen heeft voor een product van **SOMMER Antriebs- und Funktechnik GmbH**.

Dit product is ontwikkeld en vervaardigd onder hoge kwaliteitsnormen en met inachtneming van de norm ISO 9001.

Passie voor het product en de eisen en behoeften van onze klanten staan daarbij op de voorgrond. Hierbij wordt in het bijzonder rekening gehouden met de veiligheid en betrouwbaarheid van onze producten.

Lees deze montage- en bedieningshandleiding aandachtig door en volg alle aanwijzingen op. Zo kunt u het product veilig en optimaal monteren en bedienen. Als u vragen heeft, neemt u contact op met de erkende specialzaak of het installatiebedrijf.

Al onze producten zijn gericht op personen van ieder geslacht, ook als dit niet apart wordt benoemd.

Garantie

De garantie voldoet aan de wettelijke bepalingen. Contactpersoon voor garantiegevallen is de vakhandelaar. Het recht op garantie geldt alleen voor het land waarin de aandrijving gekocht werd. Er bestaat geen garantie op verbruiksmiddelen zoals accu's, batterijen, zekeringen en lampen. Dat geldt ook voor slijtende onderdelen. De aandrijving is gemaakt voor een beperkte gebruiksfrequentie. Frequenter gebruik leidt tot een hogere slijtage.

Contactgegevens

Als u klantenservice, vervangingsonderdelen of accessoires nodig heeft, neemt u contact op met de erkende specialzaak of uw installatiebedrijf.

Feedback over deze montage- en bedieningshandleiding

We hebben getracht deze montage- en bedieningshandleiding zo overzichtelijk mogelijk te maken. Als u aanbevelingen heeft voor een betere vormgeving of als er volgens u informatie ontbreekt, kunt u ons graag uw suggesties sturen:



+49 (0) 7021 8001-403



doku@sommer.eu

Service

Als u service nodig heeft, kunt u met onze servicehotline (hieraan zijn kosten verbonden) contact opnemen of kijkt u op onze homepage:



+49 (0) 900 1800-150

(0,14 euro per minuut uit het Duitse vaste net, prijzen voor mobiele telefonie kunnen afwijken)

www.sommer.eu/de/kundendienst.html

Auteursrechten en intellectuele eigendomsrechten

Het auteursrecht van deze montage- en bedieningshandleiding blijft eigendom van de fabrikant. Geen enkel deel van deze montage- en bedieningshandleiding mag, in welke vorm dan ook, zonder schriftelijke toestemming van **SOMMER Antriebs- und Funktechnik GmbH** worden gereproduceerd of met behulp van elektronische systemen worden verwerkt, vermenigvuldigd of verspreid. Overtredingen verplichten tot schadevergoeding. Alle in deze montage- en bedieningshandleiding genoemde handelsmerken zijn het eigendom van hun respectieve fabrikanten en worden hierbij erkend.

1. Over deze montage- en bedieningshandleiding	4
1.1 Montage- en bedieningshandleiding bewaren en doorgeven	4
1.2 Belangrijk bij vertalingen	4
1.3 Beschreven producttype	4
1.4 Doelgroepen van de montage- en bedieningshandleiding	4
1.5 Toelichting op de symbolen en aanwijzingen	4
1.6 Bijzondere waarschuwingssymbolen en gebodstekens	5
1.7 Aanwijzingen bij de tekstweergave	5
1.8 Beoogd gebruik van de aandrijving	6
1.9 Oneigenlijk, niet toegelaten gebruik van de aandrijving	6
1.10 Kwalificatie van het personeel	7
1.11 Informatie voor de exploitant	7
2. Algemene veiligheidsinstructies	8
2.1 Fundamentele veiligheidsinstructies voor het gebruik	8
2.2 Extra veiligheidsinstructies voor de draadloze afstandsbediening	9
2.3 Informatie over het gebruik en de afstandsbediening	9
2.4 Eenvoudige conformiteitsverklaring	9
3. Functie- en productbeschrijving	10
3.1 Aandrijving en accessoires	10
3.2 Veiligheidsuitrusting	10
3.3 Productmarkering	10
3.4 Leveringsomvang complete set	11
3.5 Leveringsomvang enkele aandrijving	11
3.6 Afmetingen	12
3.7 Technische gegevens	12
3.8 Overzicht aansluitmogelijkheden	13
4. Gereedschappen en beschermingsmiddelen	14
4.1 Benodigde gereedschappen en persoonlijke beschermingsmiddelen	14
4.2 Inbouwverklaring	14
5. Montage	15
5.1 Montagevoorbereidingen	15
5.2 Montage op de vloer	15
5.3 Fundering	15
5.4 Belangrijke aanwijzingen en informatie	16
5.5 Montage van de console	16
5.6 Montage van de aandrijving op de console	16
5.7 Aandrijving ontgrendelen	17
5.8 Montage van de tandlaten	17
5.9 Tandspeling instellen	18
6. Elektrische aansluiting	19
6.1 Netaansluiting	19
6.2 Aansluitmogelijkheden	20
6.3 Aansluitingen voor accessoires	22
6.4 Bedienings-, instel- en weergave-elementen	22
6.5 Knippercodes van de LED's	23
6.6 Wallstation	24
6.7 SOMlink	25

7. Inbedrijfname	26	16. Verkorte handleiding	46
7.1 Verwijder de behuizing van de besturingseenheid	26	17. Aansluitschema	49
7.2 Montagelocatie	26	18. DIP-schakelaaroverzicht	50
7.3 Netspanning aansluiten	26		
7.4 Monteer de schakelmagneet op de tandlat	26		
7.5 Monteer de schakelmagneet op de verborgen tandlat	26		
7.6 Eindpositie deur DICHT instellen	27		
7.7 Eindstand deur OPEN instellen	27		
7.8 Fijne instelling van de eindschakelaar	27		
7.9 Inbedrijfstelling uitvoeren	28		
7.10 Plaats de besturingsbehuizing	29		
8. Resetten	30		
8.1 Resetten	30		
9. Draadloze afstandsbediening	31		
9.1 Uitleg radiokanalen	31		
9.2 Selectie van de radiokanalen	31		
9.3 Zender programmeren	31		
9.4 Informatie over Memo	31		
9.5 Programmeermodus onderbreken	31		
9.6 Zendertoets uit radiokanaal wissen	31		
9.7 Zender helemaal uit ontvanger wissen	32		
9.8 Radiokanaal van de ontvanger wissen	32		
9.9 Alle radiokanalen in de ontvanger wissen	32		
9.10 Programmeren van een tweede handzender via radiosignalen (HFL)	32		
10. DIP-schakelaars en bedrijfsmodi	33		
10.1 DIP-schakelaars	33		
10.2 Bedrijfsmodi	33		
10.3 Openhoudtijd handmatig instellen	34		
10.4 Gedeeltelijke opening instellen	35		
10.5 Inbraakbeveiliging	35		
11. Afsluitende test / overdracht	36		
11.1 Obstakeldetectie testen	36		
11.2 Deurinstallatie overhandigen	36		
12. Bediening	37		
12.1 Overzicht van de deurbewegingen	37		
12.2 Obstakeldetectie	38		
12.3 Gebruik na stroomuitval	38		
12.4 Werking noodontgrendeling	38		
13. Onderhoud en reiniging	40		
13.1 Onderhoudsschema	40		
13.2 Fotocel reinigen	40		
14. Storingen verhelpen	41		
14.1 Overzichtstabel voor het verhelpen van storingen	42		
14.2 Overzichtstabel voor het verhelpen van storingen	43		
15. Buitenbedrijfstelling, opslag en demontage	45		
15.1 Belangrijke aanwijzingen en informatie	45		
15.2 Buitenbedrijfstelling en demontage	45		
15.3 Opslag	45		
15.4 Afvoeren van afval	45		

1. Over deze montage- en bedieningshandleiding

1.1 Montage- en bedieningshandleiding bewaren en doorgeven

Lees deze montage- en bedieningshandleiding vóór de montage, de inbedrijfname, het gebruik en de demontage aandachtig en volledig door. Neem alle waarschuwingen en veiligheidsinstructies in acht.

Bewaar deze montage- en bedieningshandleiding altijd binnen handbereik en op een voor alle gebruikers goed toegankelijke plek op de gebruikslocatie. De montage- en bedieningshandleiding kunt u ook downloaden bij **SOMMER** onder:

www.sommer.eu

Bij overdracht of verkoop van de aandrijving aan derden geeft u de volgende documenten door aan de nieuwe eigenaar:

- EU-conformiteitsverklaring
- overdrachtsprotocol en controleboek
- deze montage- en bedieningshandleiding
- bewijs van regelmatig onderhoud, controle en reiniging
- documenten over uitgevoerde ombouw- en reparatiewerkzaamheden

1.2 Belangrijk bij vertalingen

De originele montage- en bedieningshandleiding werd opgesteld in de Duitse taal. Bij iedere andere beschikbare taal gaat het om een vertaling van de Duitse uitgave. Door het inscannen van de QR-code gaat u naar de originele montage- en bedieningshandleiding.



<http://som4.me/orig-starter-s2>

Meer taalvarianten vindt u onder:

www.sommer.eu

1.3 Beschreven producttype

De aandrijving is gebouwd volgens de stand van de techniek en de erkende technische regels en valt onder de Machinerichtlijn 2006/42/EG.

De aandrijving is voorzien van een radio-ontvanger. Optioneel verkrijgbare accessoires wordt beschreven. De uitvoering kan afhankelijk van het type variëren. Daardoor kan de inzet van accessoires verschillen.

1.4 Doelgroepen van de montage- en bedieningshandleiding

De montage- en bedieningshandleiding moet gelezen en opgevolgd worden door iedere persoon die met de volgende werkzaamheden of het gebruik belast is:

- Uitladen en bedrijfsintern transport
- uitpakken en montage
- Inbedrijfname
- instelling
- Gebruik
- onderhoud, controles en reiniging
- storings verhelpen en reparaties
- demontage en afvoer

1.5 Toelichting op de symbolen en aanwijzingen

In deze montage- en bedieningshandleiding zijn de waarschuwingen als volgt opgebouwd.

Signaalwoord



Gevarensymbool

Soort en bron van het gevaar

Gevolgen van het gevaar

- Voorkomen van het gevaar

Het gevarensymbool kenmerkt het gevaar. Het signaalwoord houdt verband met het gevarensymbool. Uit de ernst van het gevaar volgen drie niveaus:

GEVAAR

WAARSCHUWING

PAS OP

Dat leidt tot drie verschillende niveaus van gevarenaanduidingen.

GEVAAR



Beschrijft een direct dreigend gevaar dat tot ernstig letsel of de dood leidt.

Beschrijft de gevolgen van het gevaar voor u of andere personen.

- Volg de aanwijzingen voor het voorkomen van het gevaar.

WAARSCHUWING



Beschrijft een mogelijk gevaar dat kan leiden tot ernstig of dodelijk letsel.

Beschrijft de mogelijk gevolgen van het gevaar voor u of andere personen.

- Volg de aanwijzingen voor het voorkomen van het gevaar.

PAS OP



Beschrijft een potentieel gevaarlijke situatie die zich zou kunnen voordoen.

Beschrijft de mogelijk gevolgen van het gevaar voor u of andere personen.

- Volg de aanwijzingen voor het voorkomen van het gevaar.

1. Over deze montage- en bedieningshandleiding

Voor aanwijzingen en informatie worden de volgende symbolen gebruikt:

OPMERKING


- Biedt aanvullende informatie en nuttige aanwijzingen voor een correcte omgang met de aandrijving, zonder gevaar voor personen.


Als deze niet worden opgevolgd kunnen materiële schade of storingen aan de aandrijving of de deur optreden.


INFORMATIE


- Biedt aanvullende informatie en nuttige aanwijzingen. Functies voor een optimaal gebruik van de aandrijving worden beschreven.


In afbeeldingen en in de tekst worden verdere symbolen gebruikt.


 Lees voor verdere informatie verder in de montage- en bedieningshandleiding.


 Aandrijving van netspanning loskoppelen


 Aandrijving op netspanning aansluiten

 Fabrieksinstelling, leveringstoestand afhankelijk van de variant

 Instelmogelijkheden via DIP-schakelaars

 Instelmogelijkheden via SOMlink

 Componenten van de aandrijving moeten op de juiste wijze worden afgevoerd

 Oude accu's en batterijen moeten op de juiste wijze worden afgevoerd


1.6 Bijzondere waarschuwingssymbolen en gebodstekens

Om de bron van het gevaar preciezer aan te geven worden de volgende symbolen in combinatie met de bovenstaande gevarentekens en signaalwoorden gebruikt. Neem de aanwijzingen in acht om dreigend gevaar te voorkomen.

 **Gevaar door elektrische stroom!**

 **Valgevaar!**

 **Gevaar door vallende onderdelen!**

 **Gevaar door meegetrokken worden!**

 **Gevaar voor kneus- en snijwonden!**

 **Gevaar voor struikelen en vallen!**

 **Gevaar door optische straling!**

De volgende gebodstekens worden gebruikt voor de bijbehorende handelingen. De beschreven geboden moeten nageleefd worden.

 **Persoonlijke veiligheidsbril dragen**

 **Persoonlijke veiligheidshelm dragen**

 **Persoonlijke veiligheidshandschoenen dragen**

1.7 Aanwijzingen bij de tekstweergave

1. Staat voor handelingsinstructies

⇒ Staat voor resultaten van de handelingsinstructie

Opsommingen zijn weergegeven als lijst met opsommingstekens:

- Opsomming 1
- Opsomming 2.

1, A Positienummer in de afbeelding wijst op een nummer in de tekst



Belangrijke punten in teksten, bijvoorbeeld in handelingsinstructies zijn **vetgedrukt**.

Verwijzingen naar andere hoofdstukken of paragrafen zijn **vetgedrukt** en tussen "aanhalingstekens" geplaatst.

1. Over deze montage- en bedieningshandleiding

1.8 Beoogd gebruik van de aandrijving

De aandrijving is uitsluitend bestemd voor het openen en sluiten van deuren. Elk ander of verdergaand gebruik geldt als niet beoogd gebruik. Voor schade die door niet beoogd gebruik ontstaat is de fabrikant niet aansprakelijk. Het risico draagt alleen de exploitant. Hierdoor vervalt de garantie.

Wijzigingen aan de aandrijving mogen alleen worden uitgevoerd met originele **SOMMER** accessoires en alleen in de beschreven mate. Meer informatie over de accessoires krijgt u onder:



<https://downloads.sommer.eu/>

Met deze aandrijving geautomatiseerde deuren moeten voldoen aan de op dat moment geldende internationale en nationale normen, richtlijnen en voorschriften, in de actuele versie. Daartoe behoren onder andere EN 12604 en EN 13241.

De aandrijving mag alleen worden gebruikt:

- als voor de poort-/deurinstallatie de EG-conformiteitsverklaring is afgegeven
- als de CE-markering en het typeplaatje zijn aangebracht aan de deurinstallatie
- als het overdrachtsprotocol en het controleboek ingevuld beschikbaar zijn
- als de montage- en bedieningshandleiding voor de aandrijving en de deur beschikbaar zijn
- met inachtneming van de montage- en bedieningshandleiding
- in technisch goede staat
- met aandacht voor de veiligheid en de mogelijke gevaren door geïnstrueerde gebruikers.

Na inbouw van de aandrijving moet de verantwoordelijke persoon voor de inbouw volgens machinerichtlijn 2006/42/EG een EG-conformiteitsverklaring voor de deurinstallatie opstellen en de CE-markering en een typeplaatje aanbrengen. Dit geldt ook bij de ombouw van een handbediende deur. Bovendien moet een overdrachtsprotocol en controleboek ingevuld worden.

Deze zijn beschikbaar onder:



<http://som4.me/konform>

- EU-conformiteitsverklaring
- Overdrachtsprotocol voor de aandrijving

1.9 Oneigenlijk, niet toegelaten gebruik van de aandrijving

Elk gebruik dat van de beschrijving in "**1.8 Beoogd gebruik van de aandrijving**" op pagina 6 afwijkt of daarboven uitgaat, wordt beschouwd als oneigenlijk, niet toegelaten gebruik. Het risico draagt alleen de exploitant. De garantie van de fabrikant vervalt door:

- schade die is veroorzaakt door oneigenlijk, niet toegelaten gebruik
- gebruik met defecte onderdelen
- niet toegestane veranderingen aan de aandrijving
- modificaties en niet toegelaten programmeringen aan de aandrijving en onderdelen daarvan

De deur mag geen deel uitmaken van een brandbeveiligingssysteem, een vluchtroute of een nooduitgang. Een automatische sluiting wordt door de montage van de aandrijving voorkomen.

1. Over deze montage- en bedieningshandleiding

Houd u aan de ter plaatse geldende bouwvoorschriften.

De aandrijving mag niet worden gebruikt in:

- omgevingen met explosiegevaar
- extreem zilte lucht
- agressieve atmosfeer, bijvoorbeeld chloor

1.10 Kwalificatie van het personeel

Opgeleide specialist voor montage, inbedrijfname en demontage

Deze montage- en bedieningshandleiding moet door een **opgeleide specialist** die de aandrijving monteert of onderhoudt gelezen, begrepen en opgevolgd worden.

Werkzaamheden aan elektrische en spanning voerende componenten mogen alleen door een **getrainde elektrische vakkracht** worden uitgevoerd.

De aandrijving mag uitsluitend door opgeleide specialist gemonteerd, in bedrijf genomen en gedemonteerd worden. Onder een opgeleide specialist wordt verstaan een door een installatiebedrijf aangewezen persoon.

De opgeleide specialist moet de volgende normen kennen:

- EN 13241 Poorten-productnorm
- EN 12604 Poorten - Mechanische aspecten - Eisen en testmethodes
- EN 12453: Gebruiksveiligheid van aangedreven deuren 2017 (Plc)

Na afloop van alle werkzaamheden moet de **opgeleide specialist**:

- Een EG-conformiteitsverklaring opstellen
- De CE-markering en het typeplaatje aan de deurinstallatie aanbrenge

Exploitant instrueren en documenten overhandigen

De **opgeleide specialist** moet de exploitant instrueren in:

- in het gebruik van de aandrijving en de daaraan verbonden gevaren
- de omgang met de handmatige noodontgrendeling regelmatig onderhoud, en regelmatige controle en reiniging die de exploitant kan uitvoeren

De opgeleide specialist moet de exploitant informeren over welke werkzaamheden uitsluitend door een opgeleide specialist mogen worden uitgevoerd:

- accessoires installeren
- instellingen
- regelmatig onderhoud, regelmatige controle en reiniging
- storingen verhelpen

1.11 Informatie voor de exploitant

De exploitant moet erop letten dat de CE-markering en het typeplaatje op de hekinstallatie zijn aangebracht.

De volgende documenten voor de hekinstallatie moeten aan de exploitant worden overhandigd:

- EU-conformiteitsverklaring
- overdrachtsprotocol en controleboek
- montage- en bedieningshandleiding voor de aandrijving en de deur

De exploitant is verantwoordelijk voor:

- het ter beschikking stellen van de montage- en bedieningshandleiding op de plaats van gebruik (klaar voor gebruik en gemakkelijk toegankelijk)
- het beoogde gebruik van de aandrijving
- de goede staat van de aandrijving
- de instructie aan alle gebruikers in het bedrijf waar de aandrijving wordt gebruikt, de gevaren ervan en de noodontgrendeling
- regelmatig onderhoud, regelmatige controle en reiniging
- storingen verhelpen

De aandrijving mag niet door personen met beperkte fysieke, sensorische of mentale vaardigheden of gebrek aan ervaring en kennis worden bediend. Tenzij deze personen een bijzondere instructie gehad en de montage- en bedieningshandleiding begrepen hebben.

Ook onder toezicht mogen kinderen niet met de aandrijving spelen of deze gebruiken. Kinderen moeten uit de buurt van de aandrijving worden gehouden. Handzenders of andere commandogevers mogen niet in de handen van kinderen terechtkomen. Handzenders moeten zo worden opgeslagen dat onbedoeld en ongeoorloofd gebruik onmogelijk is.

De exploitant leeft de ongevallenpreventievoorschriften en de geldende normen na. Voor het bedrijfsmatige gebruik geldt de richtlijn "Technische regels voor werkplekken ASR A1.7" van de raad voor werkplekken (ASTA). De richtlijnen moeten opgevolgd en nageleefd worden. In andere landen moet de exploitant de aldaar geldende nationale normen naleven.

2. Algemene veiligheidsinstructies

2.1 Fundamentele veiligheidsinstructies voor het gebruik

De aandrijving mag niet door personen met beperkte fysieke, sensorische of mentale vaardigheden of gebrek aan ervaring en kennis worden bediend. Tenzij deze personen een bijzondere instructie gehad en de montage- en bedieningshandleiding begrepen hebben.

Ook onder toezicht mogen kinderen niet met de aandrijving spelen of deze gebruiken. Kinderen moeten uit de buurt van de aandrijving worden gehouden. Handzenders of andere commandogevers mogen niet in de handen van kinderen terecht komen. Handzenders moeten zo worden opgeslagen dat onbedoeld en ongeoorloofd gebruik onmogelijk is.

Gevaar door niet naleven!

Het niet in acht nemen van de veiligheidsinstructies kan ernstig of zelfs dodelijk letsel tot gevolg hebben.

- ▶ Alle veiligheidsinstructies moeten in acht worden genomen!

Gevaar door elektrische stroom!

Bij aanraken van onder stroom staande onderdelen kan een gevaarlijke doorstroming van het lichaam optreden. Deze kan tot elektrische schokken, brandwonden of de dood leiden.

- ▶ Uitsluitend specialisten mogen werkzaamheden uitvoeren aan elektrische componenten!
- ▶ Vóór werkzaamheden aan het apparaat de stekker uit het stopcontact trekken of vrijschakelen!
- ▶ Bij gebruik van een accu, deze van de aandrijving loskoppelen!
- ▶ Spanningsvrijheid vaststellen!
- ▶ Beveiligen tegen herinschakelen!
- ▶ Voordat u de netstekker in het stopcontact steekt, moet u zich ervan verzekeren dat de netspanning overeenkomt met de specificaties op het typeplaatje van de aandrijving.
- ▶ Alle elektrische kabels moeten permanent en beveiligd tegen verplaatsen gelegd worden.
- ▶ Bij draaistroomaansluiting moet er rekening mee worden gehouden dat het een rechtsdraaiend veld is.
- ▶ Bij installaties met een locatiegebonden netaansluiting moeten alle polen van die aansluiting zijn voorzien van een stroomonderbreker met bijpassende verzekering.
- ▶ Onder spanning staande kabels regelmatig controleren op isolatiefouten of gebroken punten. Als een fout wordt vastgesteld, de installatie meteen buiten bedrijf nemen en schade verhelpen.
- ▶ Voor het eerste inschakelen eerst controleren of alle steekklemmen op de correcte positie ingestoken zijn.

Gevaar door gebruik van de aandrijving bij onjuiste instellingen of als deze gerepareerd moet worden!

Als de aandrijving ondanks onjuiste instellingen of als deze gerepareerd moet worden, wordt gebruikt, kan dit ernstig letsel of de dood tot gevolg hebben.

- ▶ Gebruik de aandrijving alleen met de juiste instellingen en in een deugdelijke toestand.
- ▶ Laat eventuele fouten onmiddellijk professioneel verhelpen.

Gevaar door schadelijke stoffen!

Onjuiste opslag, gebruik of afvoer van accu's, batterijen en componenten van de aandrijving vormen een gevaar voor de gezondheid van mensen en dieren.

- ▶ Accu's en batterijen op voor kinderen en dieren ontoegankelijke plekken bewaren.
- ▶ Accu's en batterijen uit de buurt van chemische en thermische invloeden houden.
- ▶ Batterijen en defecte accu's niet heropladen.
- ▶ Oude accu's, oude batterijen en alle componenten van de aandrijving mogen niet bij het huisvuil worden gegooid, maar moeten op de juiste wijze worden afgevoerd.

Gevaar bij componenten die uitsteken tot in de openbare ruimte

Er mogen geen onderdelen uitsteken op openbare trottoirs of wegen. Dit geldt ook tijdens de hekbeweging. Personen en dieren kunnen ernstig letsel oplopen.

- ▶ Openbare trottoirs en wegen vrij houden van uitstekende onderdelen.

Gevaar door ingetrokken worden

Personen en dieren in het bewegingsbereik van de deur kunnen gegrepen en meegetrokken worden. Ernstig of zelfs dodelijk letsel kan het gevolg zijn!

- ▶ Afstand houden van het bewegingsbereik van de deur.

Gevaar voor kneus- en snijwonden!

Als personen of dieren in het bewegingsbereik van de bewegende deur staan, kunnen het mechanisme en de sluitzijden van de deur kneus- en snijwonden veroorzaken.

- ▶ Bedien de deur alleen met direct zicht op het bewegingsbereik.
- ▶ Alle gevarenczones moet u tijdens de hele deurbeweging kunnen inzien.
- ▶ Nooit in het bewegingsbereik van de deur gaan staan!
- ▶ Personen en dieren buiten de gevarenczone houden.
- ▶ Tijdens de deurbeweging nooit in de bewegende mechanische componenten grijpen.
- ▶ Observeer doorlopend de bewegende deur.
- ▶ Pas door de deur rijden als deze helemaal geopend is!

2. Algemene veiligheidsinstructies

- ▶ Handzender zodanig opbergen dat een ongewilde of onbevoegde bediening, bijvoorbeeld door kinderen of dieren, uitgesloten is.
- ▶ Bij gebruik met automatische sluiting een fotocel gebruiken.
- ▶ STArter S2+ Er is geen actieve veiligheidscontactlijst nodig op de hoofdsluitzijde. Passief rubberprofiel is voldoende.
- ▶ STArter S2+: Alle sluitranden moeten worden beschermd met actieve veiligheidscontactlijsten.

Gevaar door optische straling!

Als gedurende langere tijd in een heldere LED wordt gekeken, kan het zichtvermogen voor korte tijd geïrriteerd raken. Als gevolg daarvan kunnen ernstige of dodelijke ongevallen gebeuren.

- ▶ Niet direct in een LED-licht kijken!

Gevaar voor de ogen!

Bij het boren kunnen ogen en handen door spaanders ernstig gewond raken.

- ▶ Bij het boren een veiligheidsbril dragen.

Gevaar voor de handen!

Ruwe metalen onderdelen kunnen bij het vastpakken of aanraken

kras- en snijwonden veroorzaken.

- ▶ Draag beschermende handschoenen bij het werken met scherpe voorwerpen of ruwe oppervlakken.

2.2 Extra veiligheidsinstructies voor de draadloze afstandsbediening

Volg de volgende fundamentele veiligheidsinstructies op.

Gevaar voor kneus- en snijwonden!

Als de draadloze besturing wordt bediend terwijl de deur niet in zicht is, kunnen personen en dieren kneus- en snijwonden oplopen door het mechanisme of de sluitzijden.

- ▶ Vooral als bedieningselementen zoals de draadloze afstandsbediening worden gebruikt, moet u tijdens de gehele deurbeweging alle gevare zones kunnen overzien.
- ▶ Observeer doorlopend de bewegende deur.
- ▶ Personen en dieren buiten de gevarezone houden.
- ▶ Nooit in de bewegende delen grijpen.
- ▶ Pas door de deur rijden als deze helemaal geopend is.
- ▶ Handzender zodanig opbergen dat een ongewilde of onbevoegde bediening, bijvoorbeeld door kinderen of dieren, uitgesloten is.
- ▶ Handzender uit de buurt van kinderen, personen met een geestelijke beperking en dieren houden

2.3 Informatie over het gebruik en de afstandsbediening

De exploitant van de draadloze installatie geniet geen enkele bescherming tegen storingen door andere radioapparatuur en apparaten. Daartoe behoren onder andere radioapparatuur die correct in hetzelfde frequentiebereik worden gebruikt. Bij het optreden van grote storingen moet de exploitant zich wenden tot de telecommunicatiedienst voor interferentiemeting of lokalisatie van radiogolven.



OPMERKING

- Voer alle componenten af volgens de lokale of landspecifieke voorschriften.
- Er mogen zich geen voorwerpen in het bewegingsbereik van de deur bevinden.

2.4 Eenvoudige conformiteitsverklaring

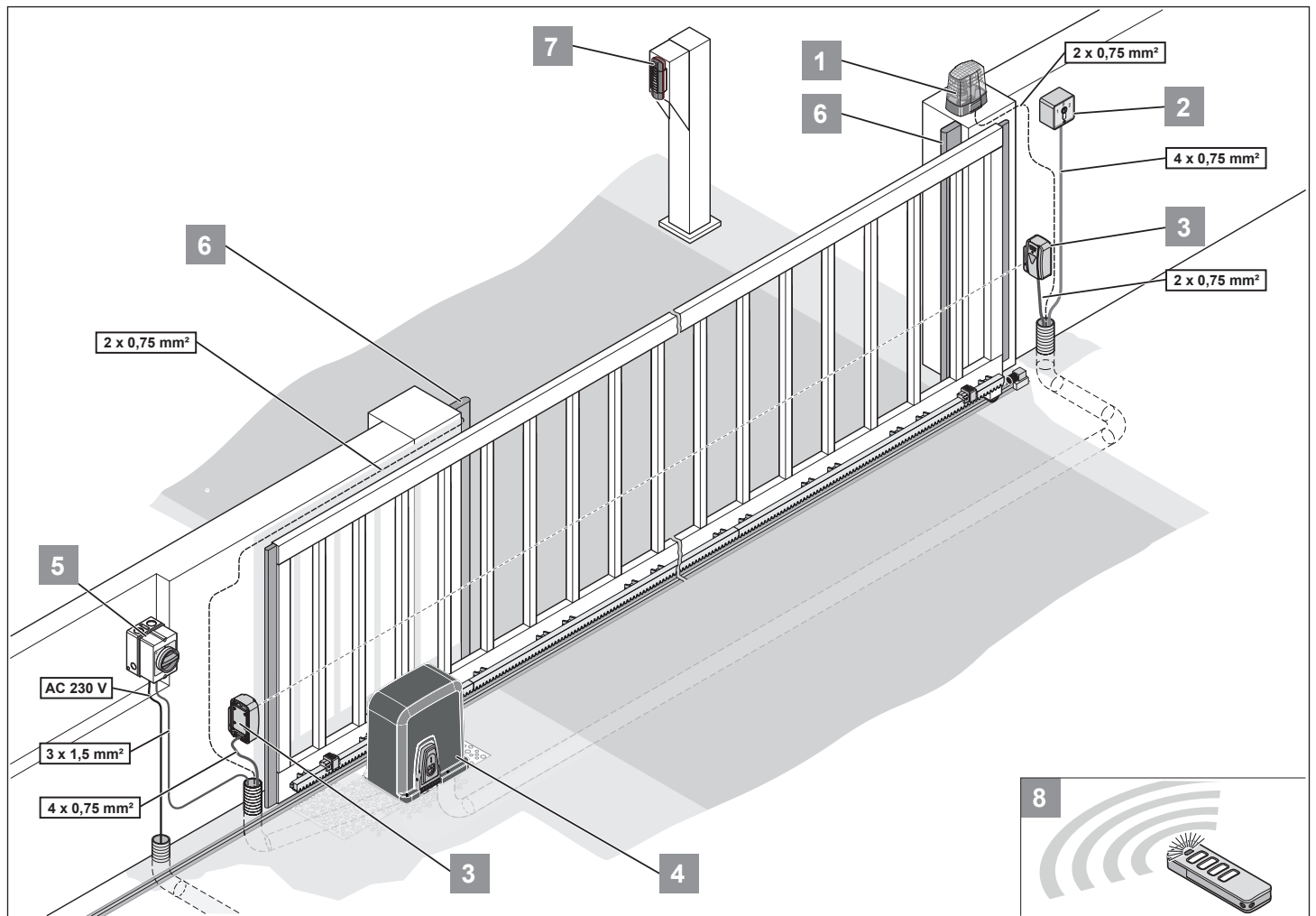
Hierbij verklaart SOMMER Antriebs- und Funktechnik GmbH, dat de radioapparatuur (STArter S2) voldoet aan de richtlijn 2014/53/EU. De volledige tekst van de EU-conformiteitsverklaring voor de radiotechniek kunt u inzien onder:



som4.me/mrl

3. Functie- en productbeschrijving

3.1 Aandrijving en accessoires



Afb. Deuropbouw met aandrijving

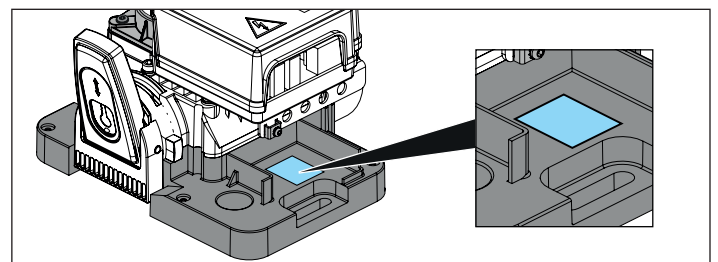
- 1) Waarschuwingslicht
- 1) Sleutelschakelaar (1- of 2-contacten)
- 2) Fotocel (2-draads of 4-draads)
- 3) Aandrijving met besturing
- 4) Hoofdschakelaar
- 5) Veiligheidscontactslijst
- 6) Telecody+
- 7) Handzender

3.2 Veiligheidsuitrusting

Bij herkenning van een obstakel stopt de aandrijving en beweegt een stuk in de andere richting. Daardoor wordt persoonlijk letsel of materiële schade voorkomen. Afhankelijk van de instelling wordt de deur geheel of gedeeltelijk geopend.

Bij een stroomuitval kan de deur/het hek via een noodontgrendeling handmatig geopend worden.

3.3 Productmarkering



Afb. Aandrijving met typeplaatje en apparaatspecificatie

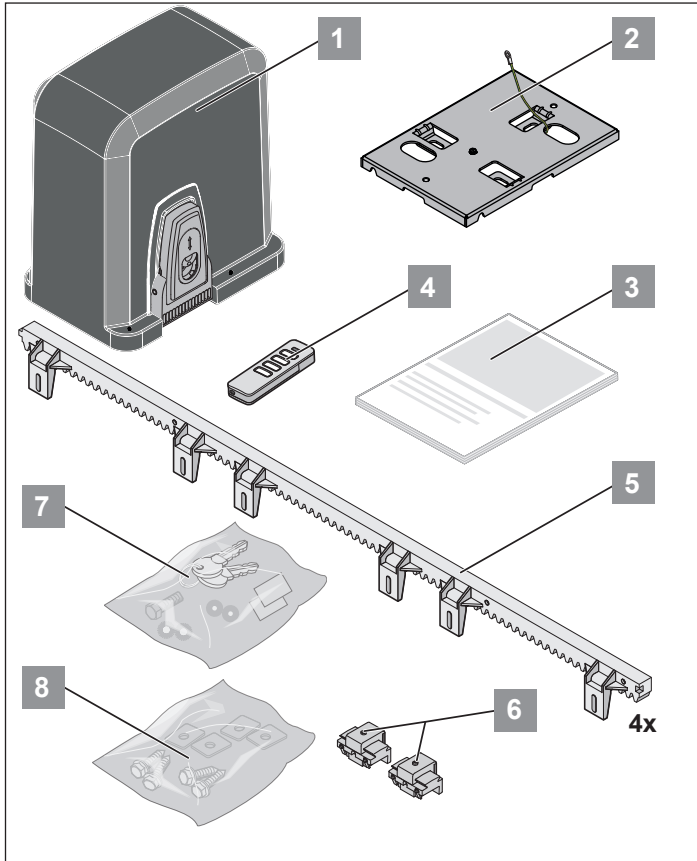
Het typeplaatje bevat:

- Typeaanduiding
- Artikelnummer
- Productiedatum met maand en jaar
- Serienummer

Bij vragen of als er service nodig is, vermeldt u de typeaanduiding, de productiedatum en het serienummer.

3. Functie- en productbeschrijving

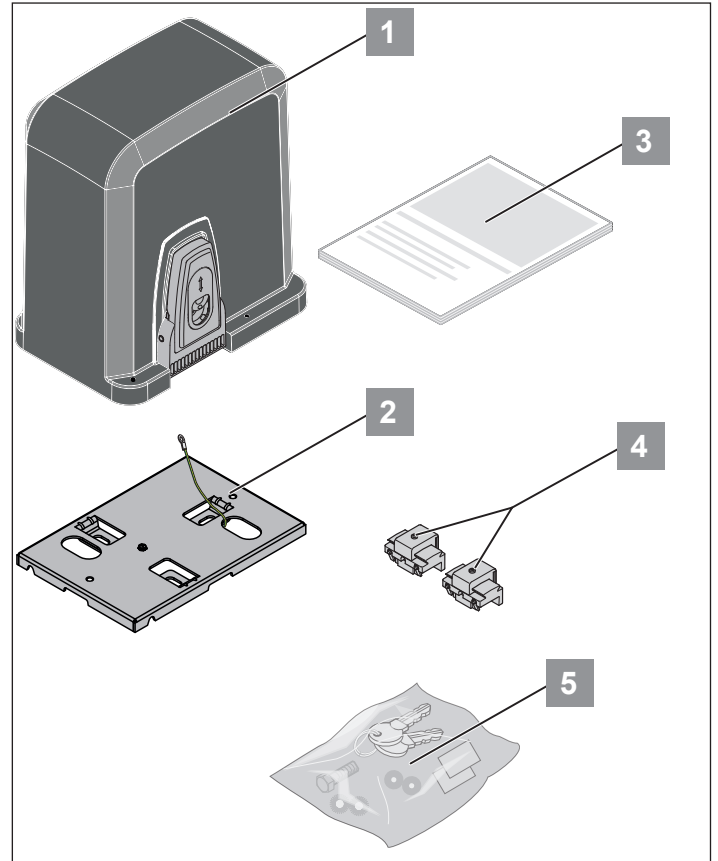
3.4 Leveringsomvang complete set



Afb. Leveringsomvang Complete set

- 1) Schuifdeuraandrijving met besturing en draadloze ontvanger
- 1) Console
- 2) Montage- en bedieningshandleiding
- 3) Handzender Pearl Vibe (voorgeprogrammeerd)
- 4) 1 m tandlat, 4x
- 5) Eindschakelaar met magneet, 2x
- 6) Zakje met montagemiddelen
- 6.1) Hulpmontageplaat, 4x
- 6.2) Klemschijf, 2x
- 6.3) Schroef, 2x
- 6.4) Sluistring, 2x
- 6.5) Borgring, 2x
- 6.6) Sleutel, 2x
- 7) Zakje met montagemiddelen
- 7.1) Schroef, 24x
- 7.2) Sluistring, 24x

3.5 Leveringsomvang enkele aandrijving



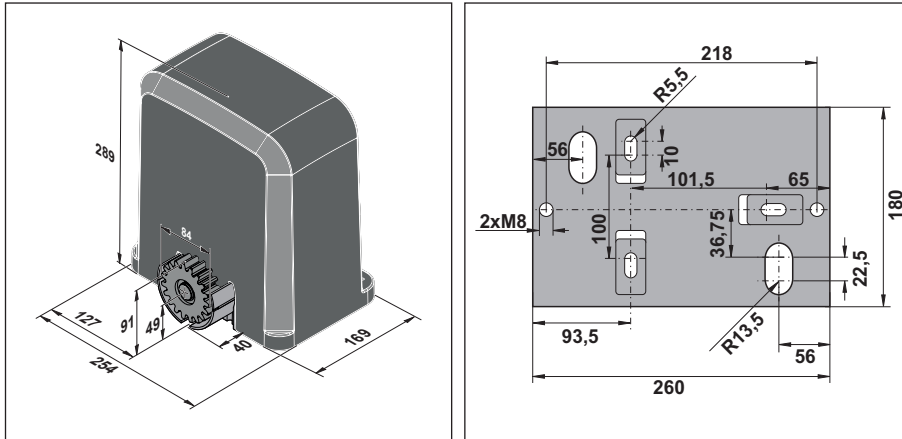
Afb. Leveringsomvang enkele aandrijving

- 1) Schuifdeuraandrijving met besturing en draadloze ontvanger
- 1) Console
- 2) Montage- en bedieningshandleiding
- 3) Eindschakelaar met magneet, 2x
- 4) Zakje met montagemiddelen
- 4.1) Hulpmontageplaat, 4x
- 4.2) Klemschijf, 2x
- 4.3) Schroef, 2x
- 4.4) Sluistring, 2x
- 4.5) Borgring, 2x
- 4.6) Sleutel, 2x

Controleer bij het uitpakken of alle onderdelen in de verpakking zitten. De werkelijke leveringsomvang kan afhankelijk van de uitvoering variëren.

3. Functie- en productbeschrijving

3.6 Afmetingen



Afb. Afmetingen (alle afmetingen in mm)

3.7 Technische gegevens

	STArter S2	STArter S2+
Nominale spanning	220-240 V/AC	220-240 V/AC
Nominale frequentie	50-60 Hz	50-60 Hz
Bedrijfstemperatuurbereik	$\begin{matrix} \diagup \\ \diagdown \end{matrix} -20 - \begin{matrix} \diagup \\ \diagdown \end{matrix} +50 \text{ } ^\circ\text{C}$	$\begin{matrix} \diagup \\ \diagdown \end{matrix} -20 - \begin{matrix} \diagup \\ \diagdown \end{matrix} +50 \text{ } ^\circ\text{C}$
Veiligheidsklasse	IP54	IP54
max. koppel	11 Nm	11 Nm
nominaal aandraaimoment	3,3 Nm	3,3 Nm
nominaal stroomverbruik	0,4 A	0,4 A
nominaal energieverbruik	60 W	60 W
max. stroomverbruik	1,2 A	1,2 A
max. energieverbruik	210 W	210 W
max. snelheid	190 mm/s	240 mm/s
max. deurgewicht	300 Kg	400 Kg
max. loopweg	6000 mm	8000 mm
stijging	-	-
energieverbruik, stand-by	< 3 W	< 3 W
Gewicht	8 kg	8 kg
inschakelduur	S3 30 %	S3 30 %

* Afhankelijk van de deur en de aandrijvingsomstandigheden

** Waarden zonder extra verlichting

*** Richtwaarde, afhankelijk van deurconstructie

OPMERKING

- STArter S2+ Er is geen actieve veiligheidscontactlijst nodig op de hoofdsluitzijde. Passief rubberprofiel is voldoende.
- STArter S2+: Alle sluitranden moeten worden beschermd met actieve veiligheidscontactlijsten.

3. Functie- en productbeschrijving

3.8 Overzicht aansluitmogelijkheden

Er mogen uitsluitend accessoires van SOMMER worden aangesloten. Neem de bijbehorende handleidingen in acht. De accessoires mogen uitsluitend door een opgeleide specialist gemonteerd worden. De inzet van accessoires kan per type variëren.

Accu	
Lock	
Memo	•
USART	•
Senso	
Zoemer	•
Laser	
Motion	
OSE/8k2	•
Loopdeurcontact	
Uitgang 12 V, 100 mA	
DIP-schakelaars	4
Toetsenbord	
Relais/output OC	•
Impulsdrukker	•
Drukknop 2	•
Wallstation	•
Waarschuwingslicht 24 V/3 W	•
2-/4-draads fotocel	•

Er is maximaal 200 mA beschikbaar voor externe accessoires.

De SOMlink is ook verkrijgbaar als accessoire. Voor meer informatie over de SOMlink zie **"6.7 SOMlink" op pagina 25**

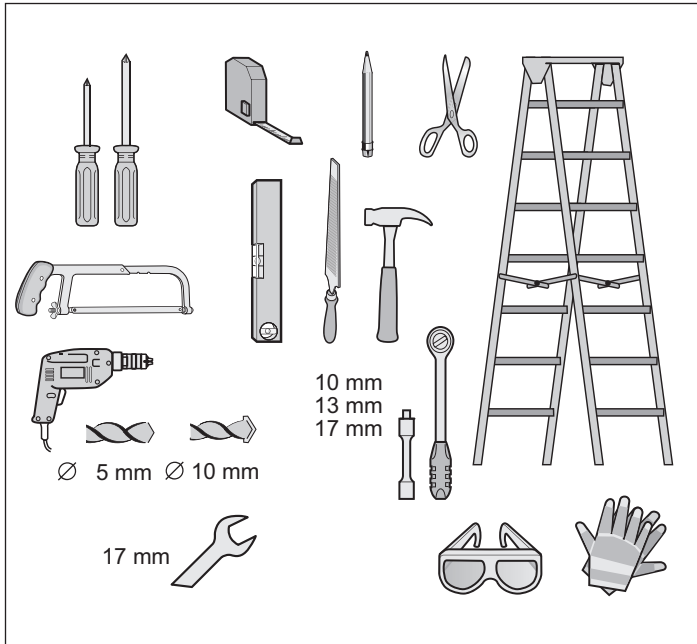
Meer informatie over de accessoires krijgt u onder:



<https://downloads.sommer.eu>

4. Gereedschappen en beschermingsmiddelen

4.1 Benodigde gereedschappen en persoonlijke beschermingsmiddelen



Afb. Aanbevolen gereedschap en persoonlijke beschermingsmiddelen voor montage

Voor het in elkaar zetten en de montage van de aandrijving heeft u het boven afgebeelde gereedschap nodig. Leg het benodigde gereedschap klaar voor een snelle montage. Draag uw persoonlijke beschermingsmiddelen. Daartoe behoren een veiligheidsbril, veiligheidshandschoenen en een veiligheidshelm.

4.2 Inbouwverklaring

voor de inbouw van een onvolledige machine volgens de Machinerichtlijn 2006/42/EG, bijlage II deel 1 B

SOMMER Antriebs- und Funktechnik GmbH

Hans-Böckler-Straße 21-27

D-73230 Kirchheim/Teck

Germany

verklaart hiermee dat de schuifhekaandrijvingen

STARter S2/STARter S2+

in overeenstemming met de:

- Machinerichtlijn 2006/42/EG
- Laagspanningsrichtlijn 2014/35/EU
- EMC-richtlijn 2014/30/EU
- RoHS-richtlijn 2011/65/EU

werd ontwikkeld, geconstrueerd en vervaardigd.

De volgende normen werden toegepast:

EN ISO 13849-1, PL "C" Cat. 2 Veiligheid van machines - Veiligheidsgerelateerde delen van besturingssystemen

-Deel 1: Algemene ontwerpprincipes

EN 60335-1, voor zover van toepassing Veiligheid van huishoudelijke en soortgelijke elektrische toestellen

EN 61000-6-3 Elektromagnetische compatibiliteit (EMC) - emissie

EN 61000-6-2 Elektromagnetische compatibiliteit (EMC) - immuniteit

EN 60335-2-95 Huishoudelijke en soortgelijke elektrische toestellen - veiligheid

-Deel 2: Bijzondere eisen voor aandrijfmechanismen voor verticaal bewegende garagedeuren voor woonhuizen

EN 60335-2-103 Huishoudelijke en soortgelijke elektrische toestellen - veiligheid

- Deel 2: Bijzondere eisen voor aandrijvingen voor poorten, deuren en ramen

Aan de onderstaande eisen uit bijlage 1 van de Machinerichtlijn 2006/42/EG wordt voldaan: 1.1.2, 1.1.3, 1.1.5, 1.2.1, 1.2.2, 1.2.3, 1.2.4, 1.2.5, 1.2.6, 1.3.1, 1.3.2, 1.3.4, 1.3.7, 1.5.1, 1.5.4, 1.5.6, 1.5.14, 1.6.1, 1.6.2, 1.6.3, 1.7.1, 1.7.3, 1.7.4

De specifieke technische documenten zijn volgens bijlage VII deel B opgesteld en worden op verzoek elektronisch toegezonden aan de autoriteiten.

www.sommer.eu

De niet voltooide machine is uitsluitend bedoeld voor inbouw in een deurinstallatie om zo een volledige machine in overeenstemming met de Machinerichtlijn 2006/42/EG te vormen. De deurinstallatie mag pas in gebruik worden genomen nadat is vastgesteld dat de volledige installatie voldoet aan de bepalingen van bovengenoemde EG-richtlijnen.

Gevolmachtigde voor het samenstellen van de technische documentatie is de ondertekenaar.

Kirchheim/Teck,
14.07.2020



i.v.

Jochen Lude

Verantwoordelijke voor de documenten

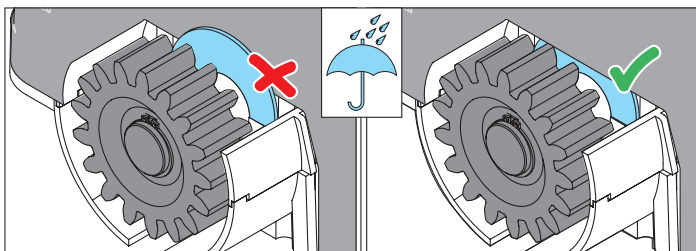
5. Montage

5.1 Montagevoorbereidingen

- Verwijder of deactiveer alle vergrendelinrichtingen (vergrendelbout, enz.) voordat u de aandrijving installeert.
- De opbouw van de deur moet stevig en stabiel zijn en geschikt voor het beoogde doel.
- De deur mag tijdens de loop niet teveel zijdelings afwijken.
- Het systeem wielen/onderste rail en rol/bovenste geleider moet zonder te veel wrijving functioneren.
- Om ontsporing van de deur te vermijden, moeten eindaanslagen voor de deur in "Deur OPEN + deur DICHT" zijn gemonteerd.
- Installeer aan de basis van de deur buizen voor de kabels van het netsnoer en de toebehoren (fotocel, waarschuwingslicht, sleutelschakelaars, etc.).
- Uitsluitend toegestaan en aan de ondergrond aangepast bevestigingsmateriaal gebruiken.

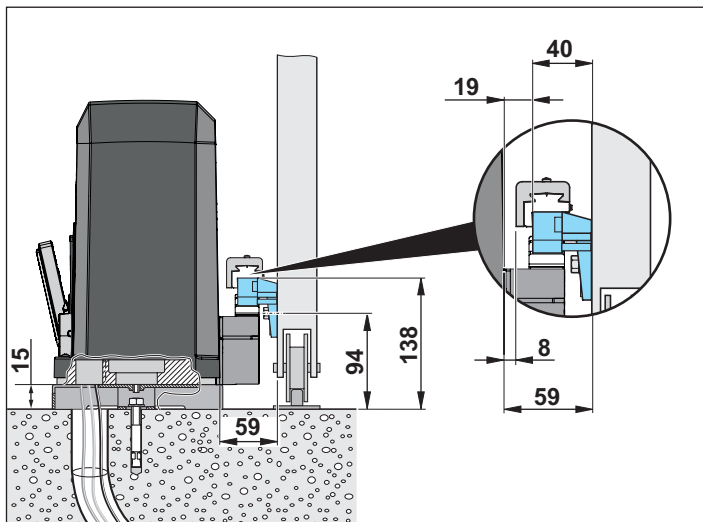
OPMERKING

- Om het binnendringen van water te voorkomen, moet de afstriker zich achter de kap bevinden, zoals afgebeeld.



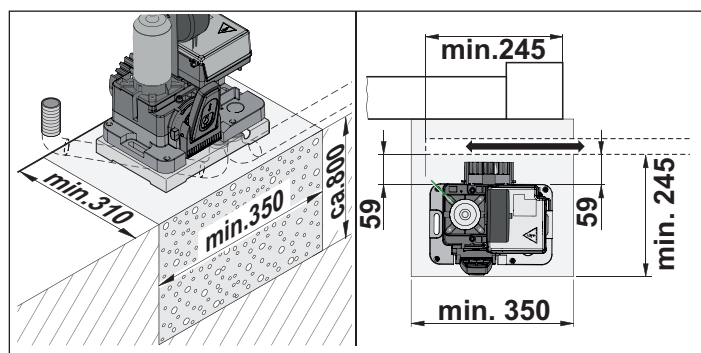
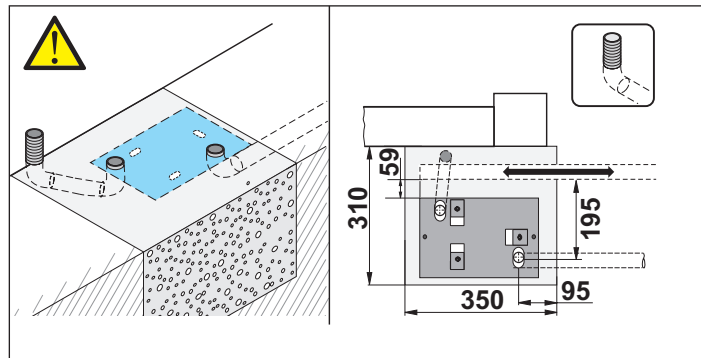
5.2 Montage op de vloer

De aandrijving mag alleen geïnstalleerd worden als aan de onderstaande montagevereisten en -afmetingen is voldaan.



5.3 Fundering

- Aandrijving bij zelfdragende deuren in het midden tussen de rolbokken monteren.
- Fundamentdiepte moet vorstvrij zijn (Duitsland ca. 800 mm).
- Het fundament moet uitgehard zijn en waterpas liggen.
- Fundamentafmetingen, zoals afgebeeld.



5. Montage

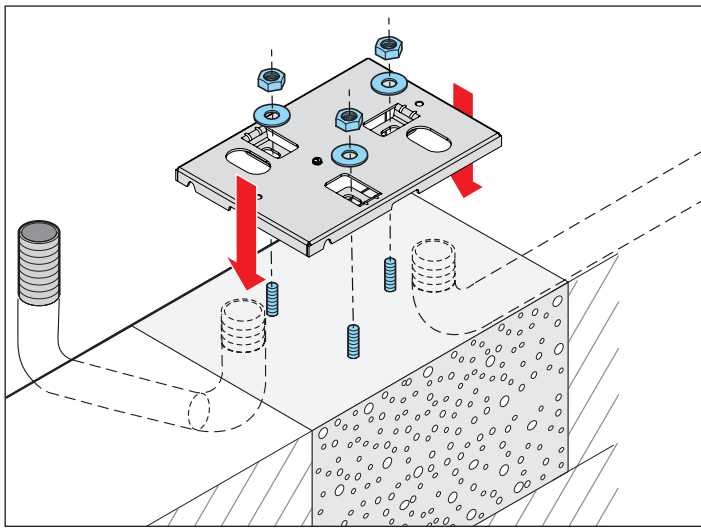
5.4 Belangrijke aanwijzingen en informatie

Let in het bijzonder op de onderstaande waarschuwingen, aanwijzingen en informatie, om de montage veilig te kunnen uitvoeren.

- Neem bij de installatie de geldende normen in acht, bijv. EN 12604, EN 12605.
- Uitsluitend toegestaan en aan de ondergrond aangepast bevestigingsmateriaal gebruiken.

5.5 Montage van de console

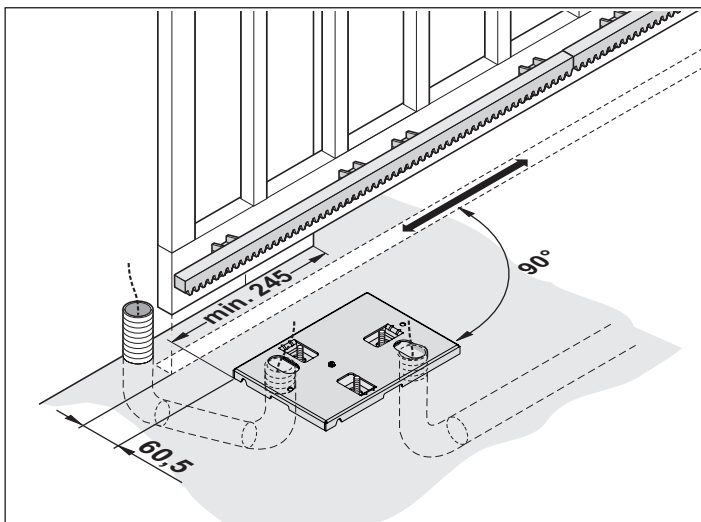
1. Leveringsomvang controleren.
2. Boringen op de fundering uitmeten en aftekenen.



3. Boorgaten aanbrengen.
4. Gebruik pluggen.
5. Schroef de console vast.

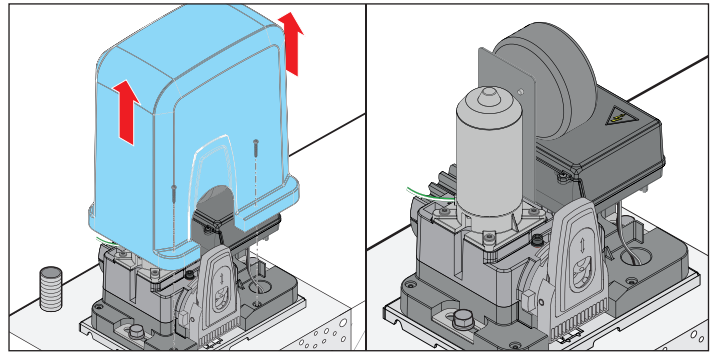
OPMERKING

- Let goed op de afmetingen en hoeken, zie "7.2 Montagelocatie" op pagina 26

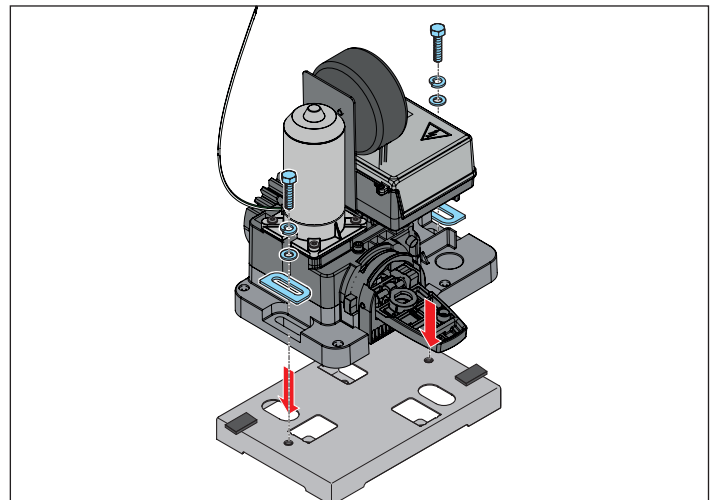


6. Houd bij het uitgraven rekening met de afmetingen van de console en de kabelgoten/buizen voor de netvoeding en de accessoires (bijv. fotocel), zie "5.3 Fundering" op pagina 15.
7. Controleer de afmetingen en of de console waterpas gemonteerd is. Schroef de kabelkanalen/buizen en de console vast of betoneer ze in.

5.6 Montage van de aandrijving op de console



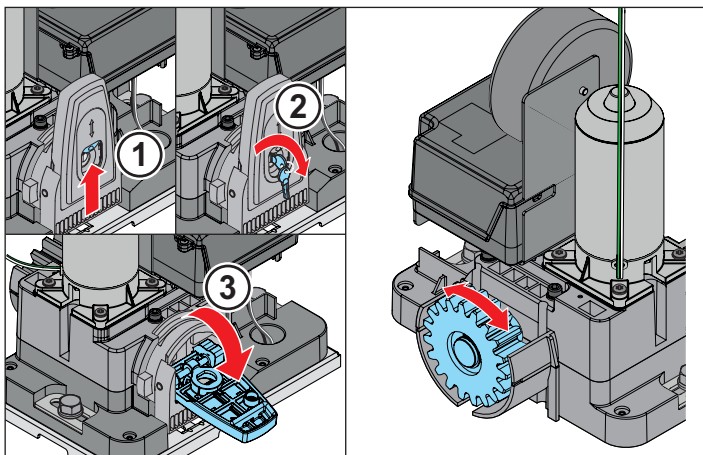
8. Draai de twee schroeven uit en verwijder de kap.
9. Plaats de aandrijving op de console, trek de bestaande kabels door de kabeldoorvoer.



10. Aandrijving op console schroeven. Zorg hierbij met de hulpmontageplaten (30 x 20 x 1,5 mm) voor een afstand van 1,5 mm tussen aandrijving en console. Dit dient voor de latere instelling van de optimale tandspeling.

5. Montage

5.7 Aandrijving ontgrendelen

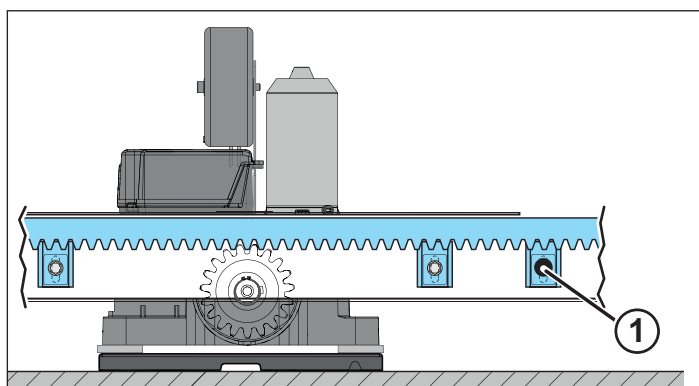
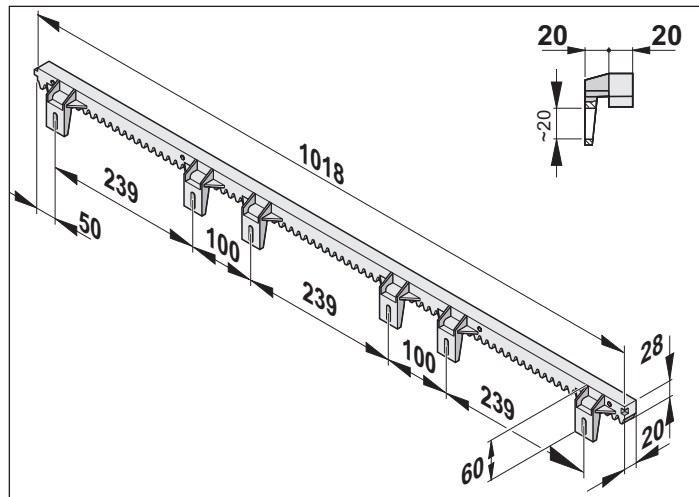
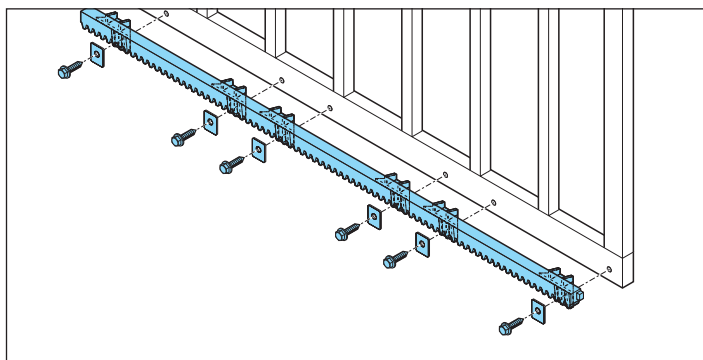


11. Open de beschermkap (1).
12. Sleutel (2) insteken en naar rechts draaien.
13. Klap de hendel (3) naar buiten.
⇒ Aandrijving is ontgrendeld, u kunt de deur met de hand bewegen.

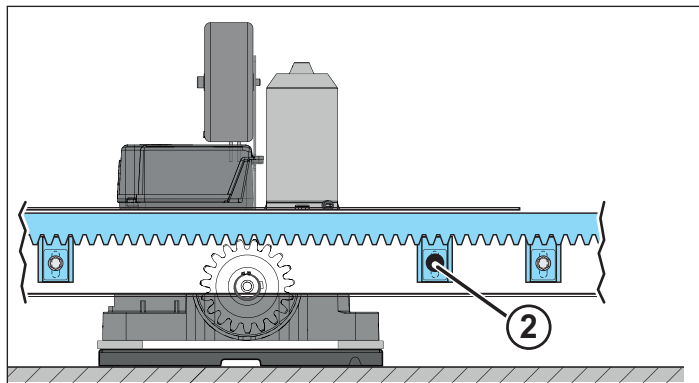
5.8 Montage van de tandlaten

i INFORMATIE.

- Het complete stel omvat 4 tandlaten van elk 1 m lengte. Neem - als u meer tandlaten nodig hebt - a.u.b. contact op met uw vakhandel.
- Bij het gebruik van stalen tandstangen, moeten deze een minimumbreedte van 12 mm hebben. Smallere stalen tandstangen kunnen de aandrijving beschadigen.
- De minimale afstand tussen de tandlat en het tandwiel moet 1,5 mm bedragen.
- De tandlat mag in geen positie van de deur op het tandwiel drukken, anders kan de transmissie beschadigd raken.
- De boorgaten altijd dichtbij het tandwiel markeren.



1. Schuif de deur voor het markeren van het eerste boorgat helemaal open met de hand.
2. Leg de tandlat op het tandwiel en lijn deze vlak uit met behulp van een waterpas.
3. Eerste gat markeren, boren en schroef indraaien.



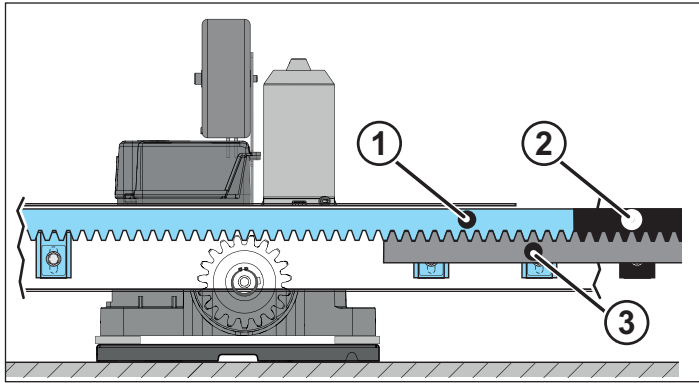
4. Schuif de deur zo ver in richting "Dicht", dat het volgende gat volgens de afbeelding gepositioneerd is en taken het opnieuw af.
5. Herhaal deze stap tot alle boorgaten afgetekend zijn.
6. Boor de gaten en schroef de tandlat vast.

5. Montage

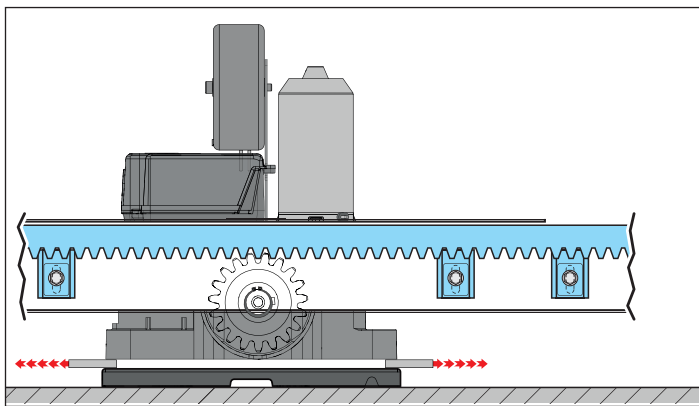
Montage van verdere tandlaten

i INFORMATIE.

Eerst de beide buitenste gaten markeren en daarna boren. Draai de schroeven nog niet vast en markeer eerst de resterende gaten. Pak de tandlat vervolgens weer weg en boor de resterende gaten. Vervolgens kan de tandlat volledig worden vastgeschroefd.



1. Houd de tweede tandlat (2) exact aansluitend tegen de eerste tandlat (1) en houd een extra tandlat (3) van onderen er zo tegenaan, dat de tanden van de extra tandlat (3) in de tanden van de bovenste beide tandlaten (1 en 2) ingrijpen. Hierdoor wordt gegarandeerd dat de tweede tandlat (2) optimaal past.
2. Boor de gaten en schroef de tandlat vast.
3. Als er extra tandlaten nodig zijn, gaat u verder met de montage van de tweede tandlat totdat alle tandlaten zijn gemonteerd.

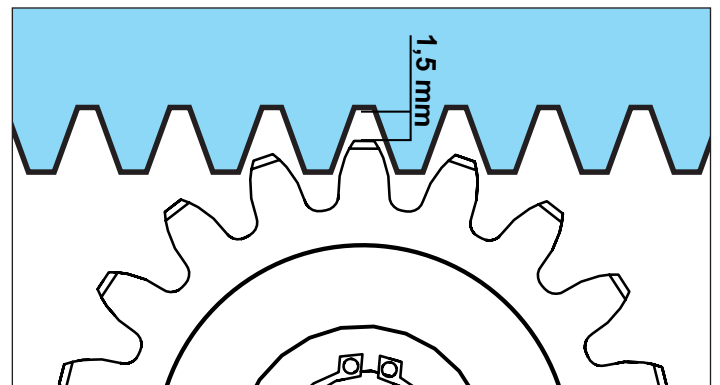


4. Hulpmontageplaten verwijderen.
⇒ Aandrijving is gemonteerd.

5.9 Tandspeling instellen

i INFORMATIE.

- ▶ De juiste instelling van de speling compenseert kleine oneffenheden en beschermt de overbrenging.
- ▶ Op geen enkel moment mag het gewicht van de deur de motoras of het tandwiel belasten!
- ▶ De tandspeling tussen de tandlaten en het tandwiel moet ongeveer 1,5 mm bedragen.



6. Elektrische aansluiting

6.1 Netaansluiting

Uitsluitend **opgeleide elektriciens** mogen de elektrische aansluiting uitvoeren. De ter plaatse geldende en nationale installatievoorschriften (bijvoorbeeld VDE) moeten in acht worden genomen.

Neem vooral de volgende waarschuwingen in acht.

GEVAAR



Gevaar door elektrische stroom!

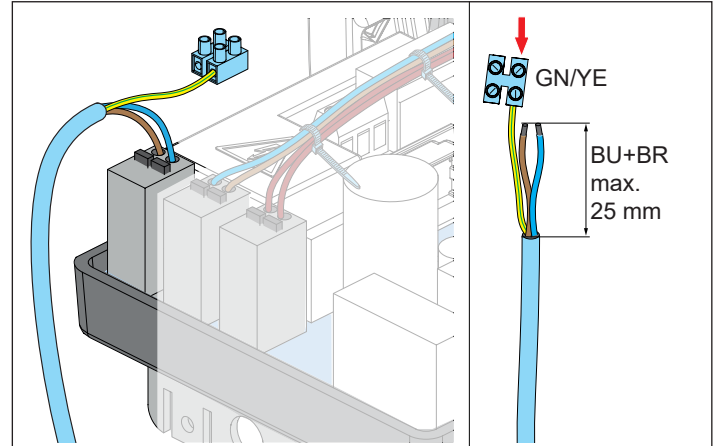
Bij aanraken van onder stroom staande onderdelen kan een gevaarlijke doorstroming van het lichaam optreden. Elektrische schok, verbrandingen of de dood kunnen het gevolg zijn.

- Uitsluitend een **opgeleid elektricien** mag aan elektrische onderdelen werken.
- Controleer voordat u de voeding voor de aandrijving voor het eerst inschakelt of de netspanning van de stroombron gelijk is aan de op het typeplaatje van de aandrijving vermelde gegevens.
- Sluit de aandrijving pas aan op de netspanning als deze volledig is gemonteerd.
- Vóór werkzaamheden aan de aandrijving moet deze eerst van de netstroom worden gescheiden.
- Als een accu aangesloten is, koppelt u deze los van de aandrijving.
- Controleer of er geen spanning op de aandrijving staat.
- Beveilig aandrijving tegen her inschakelen.
- Vaste besturings- of regelsystemen moeten in het zichtbereik van de deur en op een hoogte van min. 1,5 m worden aangebracht.
- De maximale kabellengte voor aangesloten accessoires bedraagt 30 m.

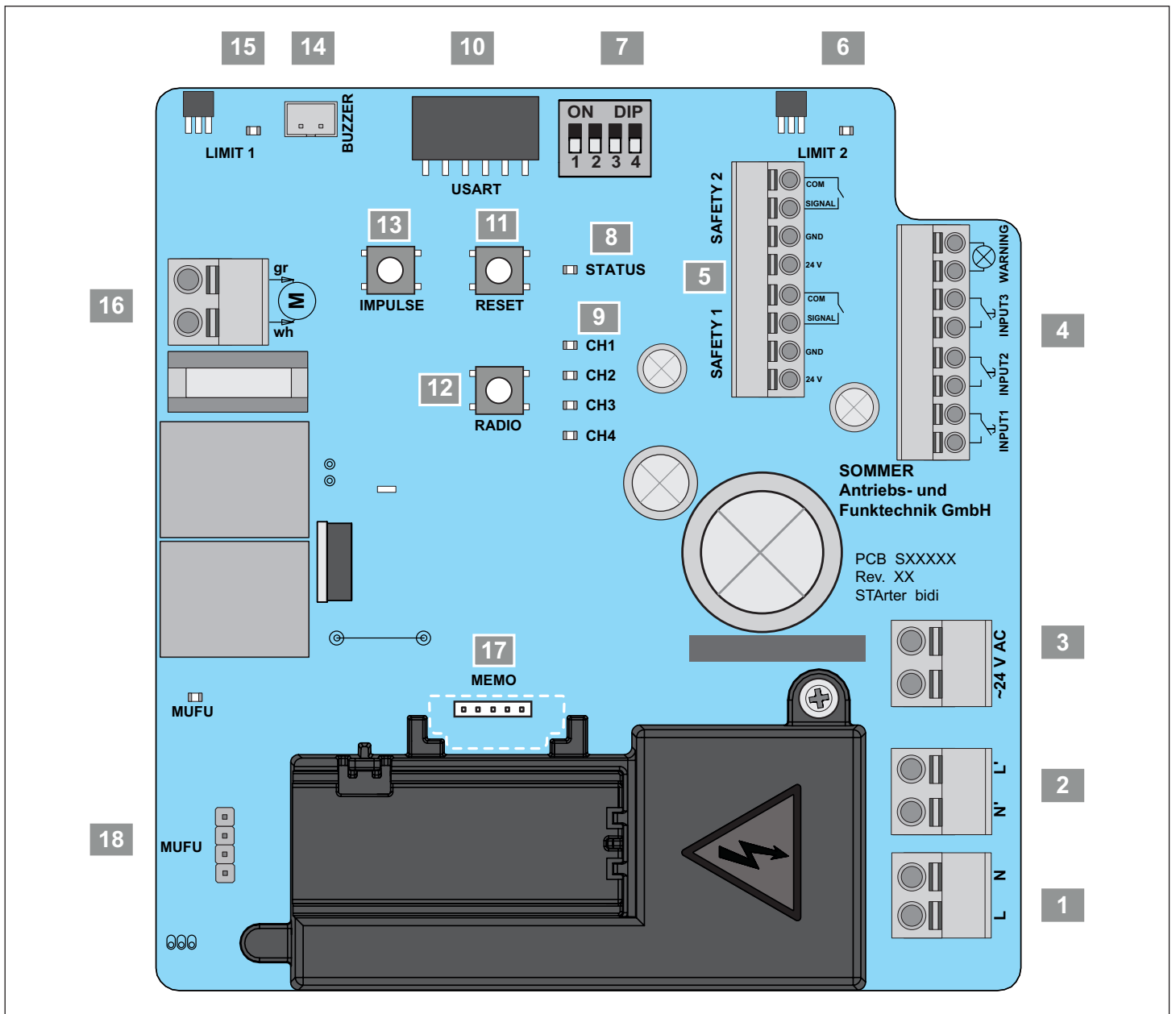
INFORMATIE



- Alle extern aan te sluiten apparaten moeten een veilige scheiding van de contacten tegen de netspanning volgens IEC 60364-4-41 hebben.
- Bij het installeren de kabels van externe apparaten moet IEC 60364-4-41 in acht worden genomen.
- Alle elektrische kabels moeten vast worden gelegd en tegen verschuiving beveiligd zijn.
- De netaansluiting vindt rechtstreeks plaats.
- De netvoedingskabel van de vaste aansluiting mag alleen worden gestript voor zover dat absoluut noodzakelijk is, max. 25 mm voor de L- en N-draden, de groen/gele PE-draad moet iets langer zijn en moet, omdat deze niet nodig is, goed worden geïsoleerd.



6. Elektrische aansluiting



6.2 Aansluitmogelijkheden

- 1 Aansluitklem, 2-polig (groen)

Netaansluiting

220-240 V/AC, 50-60 Hz
L + N
aparte aardklem

Toegestane kabeldiameter: 1,5 mm²-4 mm²

- 2 Aansluitklem 2-polig (zwart)

Primaire zijde transformator

220-240 V/AC, 50-60 Hz



Voorbedraad

6. Elektrische aansluiting

3 Aansluitklem 2-polig (oranje)

Secundaire zijde transformator

24 V/AC



Voorbedraad

4 Aansluitklem 8-polig (groen)

Commandogevers

INPUT1 impulsschakelaar / wandstation

Potentiaalvrij



Impulsieve OPEN/STOP/DICHT



Gedefinieerd OPEN

INPUT2 impulsschakelaar

Potentiaalvrij



Verlichtingsfunctie (MUFU)*



Gedeeltelijke opening 1



Gedefinieerd DICHT

* Afhankelijk van de SOMlink-instelling

INPUT3 impulsschakelaar

Potentiaalvrij



STOP-knop



Gedeeltelijke opening 2



Timer/alarm

Stopknop (opener)

Gedeeltelijke openingstoets

Aansluiting waarschuwingslicht

24 V/DC, max. 3 W



Knippert tijdens de beweging



Permanent licht/voorwaarschuwingstijd

5 Aansluitklem 8-polig (rood)

Veiligheid Safety 1



Werkingsrichting deur DICHT



Werkingsrichting deur OPEN

Veiligheid Safety 2



Werkingsrichting deur OPEN



Werkingsrichting deur DICHT

Optionele aansluitmogelijkheden:

Optische veiligheidcontactlijst (OSE)

• +24 V = bruin

• SIGNAL = groen

• COM = wit

Met toestands-LED's oranje

Elektrische veiligheidscontactlijst 8k2

Polariteit willekeurig

• SIGNAL

• COM

met status-LED oranje

2-draads fotocel

24 V/DC, max. 100 mA

Polariteit willekeurig

• Signal

• COM

met status-LED oranje

Max. montagehoogte: 300 mm



Gedeeltelijke omkering



Volledige omkering

4-Draads fotocel

• 24 V/DC, max. 100 mA

• GND

• Signal

• COM

met status-LED oranje

Max. montagehoogte: 300 mm



Gedeeltelijke omkering



Volledige omkering

6. Elektrische aansluiting

16 Aansluitklem, 2-polig (groen)

Aansluiting motor

- 24 V/DC, gn
- wh

6.3 Aansluitingen voor accessoires

10 Slot USART (seriële interface)

Aansluiting voor bijv. module home-automation (HomeLink)

optionele accessoires

14 Slot ZOEMER

Aansluiting voor waarschuwings- of alarmzoemer

optionele accessoires



Alarmzoemer

Programmeerbaar via SOMlink

17 Slot MEMO

Geheugenuitbreiding

voor 450 zendercommando's

optionele accessoires



Programmeerbaar via Codemaster+ voor het beheer van handzenders

18 Aansluiting MUFU

Relay

(Wisselaarcontact NC/NO potentiaalvrij)

Toelaatbare contactbelasting:

Max. 5 A, 250 V/AC / max. 5 A, 24 V/DC
optionele accessoires

Output OC

Max. 750 mA, 24 V/DC

optionele accessoires



Impuls (1 seconde) bij het starten van de motor

Programmeerbaar via SOMlink

6.4 Bedienings-, instel- en weergave-elementen

6 LED rood (einde LIMIT 2)**



Eindpositie deur OPEN

Eindpositie Deur DICHT

15 LED rood (einde LIMIT 2)**



Eindpositie Deur DICHT

Eindpositie deur OPEN

7 DIP-schakelaars 1-4

Keuzeschakelaars voor bedrijfsmodi / speciale functies

Zie "10.1 DIP-schakelaars" op pagina 33

8 LED groen "STATUS"

"STATUS" indicatie

9 LED's rood CH1-CH4

Indicatie radiokanaal

11 RESET-knop groen

Resetten

12 "RADIO"-toets (zendtoets) rood

Selectie radiokanaal

13 Toets IMPULSEN zwart
OPEN/STOP/DICHT

* Afhankelijk van de SOMlink-instelling

** Via DIP-schakelaar 4 verandert de montagepositie van links naar rechts. De toewijzing van de Reedsensoren verandert overeenkomstig.

Er is maximaal 200 mA beschikbaar voor externe accessoires.

6. Elektrische aansluiting

6.5 Knippercodes van de LED's

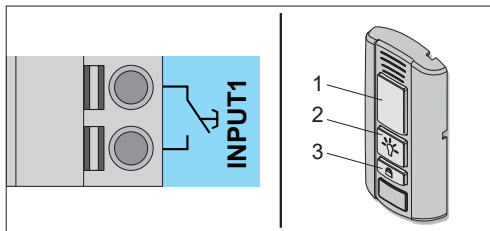
LED	Knippersequentie	Opmerking
Status (groen)		• Normale werking (LED knippert kort om de 2 seconden)
		• Gereed om "kracht en positiewaarden" te leren
		• Gereed om "Krachtwwaarden" te leren
LIMIT 1 (rood)	<input type="checkbox"/> UIT	• Deur staat niet in eindpositie LIMIT 1
	<input checked="" type="checkbox"/> AAN	• Deur staat in eindpositie LIMIT 1
LIMIT 2 (rood)	<input type="checkbox"/> UIT	• Deur staat niet in eindpositie LIMIT 2
	<input checked="" type="checkbox"/> AAN	• Deur staat in eindpositie LIMIT 2
INPUT 1 (oranje)	<input type="checkbox"/> UIT	• INPUT 1 gedeactiveerd of niet bediend
	<input checked="" type="checkbox"/> AAN	• INPUT 1 geactiveerd of bediend
INPUT 2 (oranje)	<input type="checkbox"/> UIT	• INPUT 2 gedeactiveerd of niet bediend
	<input checked="" type="checkbox"/> AAN	• INPUT 2 geactiveerd of bediend
INPUT 3 (oranje)	<input type="checkbox"/> UIT	• INPUT 3 gedeactiveerd of niet geactiveerd, noodstop / ALARM bediend / geactiveerd
	<input checked="" type="checkbox"/> AAN	• INPUT 3 geactiveerd of bediend, noodstop / alarm niet bediend
WAARSCHUWING (oranje)	<input type="checkbox"/> UIT	• Geen deurbeweging
	<input checked="" type="checkbox"/> AAN	• Continu licht bij bewegende deur
		• Normale modus (knippert terwijl de deur beweegt) • Voorwaarschuwingstijd (knippert gedurende ingestelde tijd vóór de poortbeweging) • Onderbreking van een veiligheidssysteem tijdens de beweging • Programmeermodus geactiveerd
		• Bewegingsrichtingweergave deur DICHT
		• Bewegingsrichtingweergave deur OPEN
		• Wachten op bevestiging van de eindpositie in programmeermodus
		• Veiligheidssysteem vóór beweging niet in orde • Onderbroken veiligheidssysteem • Motor wordt van buiten teruggeschoven (bijv. inbraakpoging)
		• Aandrijving heeft een storing
		• Service nodig

6. Elektrische aansluiting

LED	Knippersequentie	Opmerking
Safety 1 (oranje)	<input type="checkbox"/> UIT	• Geen veiligheidssysteem herkend
	<input checked="" type="checkbox"/> AAN	• Veiligheidssysteem herkend
	■ ■ ■ ■ ■ ■ ■ ■ ■ ■	• Veiligheidssysteem onderbroken
Safety 2 (oranje)	<input type="checkbox"/> UIT	• Geen veiligheidssysteem herkend
	<input checked="" type="checkbox"/> AAN	• Veiligheidssysteem herkend
	■ ■ ■ ■ ■ ■ ■ ■ ■ ■	• Veiligheidssysteem onderbroken
Multifunctioneel relais MUFU (groen)	<input type="checkbox"/> UIT	• Multifunctioneel relais gedeactiveerd of Uit
	<input checked="" type="checkbox"/> AAN	• Multifunctioneel relais geactiveerd of Aan

6.6 Wallstation

Met het wallstation zijn meer functies beschikbaar. Zo kan bijvoorbeeld een bewegingscommando uitgevoerd, de verlichting apart in- en uitgeschakeld of de aandrijving geblokkeerd worden. De aansluiting beschikt over een 2-draads bus die is beveiligd tegen ompoling.



Wallstation monteren

Zie voor de montage de aparte handleiding bij het "Wallstation".

1. Voor de montage van het wallstation moet aan de volgende voorwaarden voldaan zijn:
 - een tweede aparte toegang
 - een geschikte positie, op een hoogte van minimaal 1,5 m.
2. Het wallstation monteren.
3. Installeer de kabel van het wandstation naar de aandrijving stevig en beveilig deze tegen verschuiven.
4. Sluit het wandstation aan op de "INPUT 1"-aansluiting.

Functie drukknoppen

- (1) Deur openen, stoppen en sluiten
- (2) Aansluiting "MUFU" schakelen/gedeeltelijke opening
- (3) Aandrijving blokkeren en deblokkeren

Deur openen, sluiten en stoppen

1. Voor het openen en sluiten de toets (1) indrukken.
 - ⇒ Afhankelijk van de uitgangssituatie opent of sluit de deur.
2. Tijdens het openen of sluiten de toets (1) indrukken.
 - ⇒ Deur stopt.
3. De toets (1) nog een keer indrukken.
 - ⇒ Deur beweegt naar de bijbehorende uitgangssituatie.

Aansluiting "MUFU" schakelen/gedeeltelijke opening

Functie is afhankelijk van de bijbehorende SOMlink-instelling.

De toets (2) brandt groen als het wallstation bedrijfsklaar en de aandrijving niet geblokkeerd is.

1. De toets (2) indrukken.
 - ⇒ Aansluiting "MUFU" schakelt (deur gaat naar gedeeltelijke opening).

Aandrijving blokkeren en deblokkeren

Door de aandrijving te vergrendelen kan onbedoelde toegang, bijv. tijdens afwezigheid of onbedoelde bediening van de handzender, worden voorkomen.

Af fabriek worden bij activering van de blokkeringsknop de volgende functies gedeactiveerd:

- Draadloos (handzender)
- Commandogever (draadgebonden externe drukknop)

Om te blokkeren

De toets (2) op het wallstation brandt groen als de aandrijving gedeblokkeerd is. De toets (2) brandt rood als de aandrijving door het wallstation geblokkeerd is. Als de deur nog geopend was, kan deze met de handzender gesloten worden. Pas dan zijn alle functies van de aandrijving geblokkeerd.

1. De toets (3) bij gesloten deur minimaal 5 seconden indrukken.
 - ⇒ Toets (2) knippert groen.
 - ⇒ Na 5 seconden brandt toets (2) rood.
 - ⇒ Blokkeerfunctie geactiveerd.
 - ⇒ Alle functies van de aandrijving zijn geblokkeerd.

Om te deblokkeren

1. De toets (3) minimaal 5 seconden indrukken.
 - ⇒ Toets (2) knippert rood.
 - ⇒ Toets (2) brandt groen.
 - ⇒ Blokkeerfunctie opgeheven.
 - ⇒ Alle functies van de aandrijving zijn weer geactiveerd.

6. Elektrische aansluiting

6.7 SOMlink

SOMlink biedt getrainde vakmensen de mogelijkheid om de functies en instellingen van het besturingssysteem te wijzigen. Dat zijn bijvoorbeeld bedrijfsparameters en comfortfuncties.

Wend u tot een vakhandelaar indien wijzigingen gewenst zijn.



INFORMATIE

SOMlink is een combinatie van een extra apparaat en een webbased toepassing om functies van de besturing te wijzigen. Hiervoor is een WLAN-geschikt eindapparaat nodig.

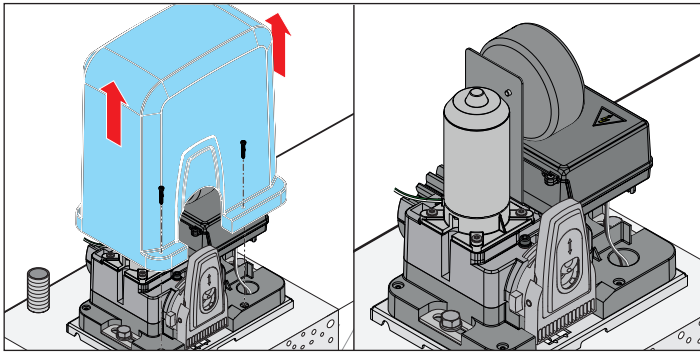


Omdat ook veiligheidsrelevante waarden kunnen worden gewijzigd, wordt SOMlink uitsluitend aan opgeleide specialisten verkocht.

- Alle wijzigingen in de instellingen worden met SOMlink geregistreerd.

7. Inbedrijfname

7.1 Verwijder de behuizing van de besturingseenheid

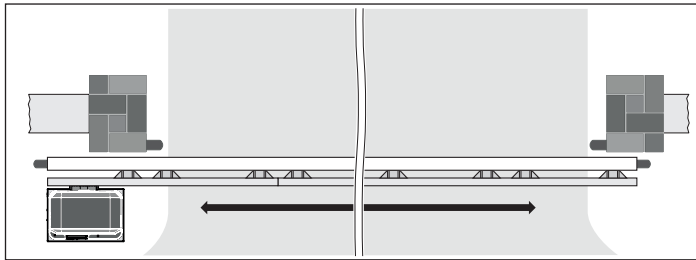


- Draai de twee schroeven uit en verwijder de kap.

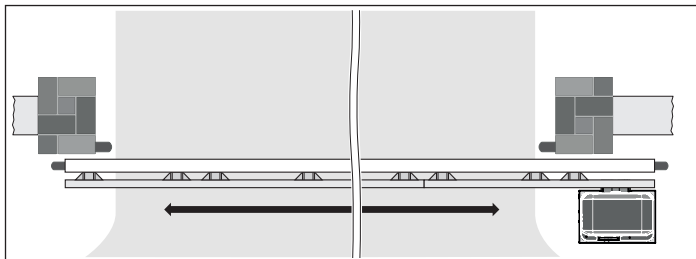
7.2 Montagelocatie


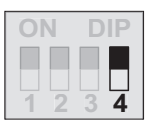


Montagelocatie DIN links



Montagelocatie DIN rechts



	ON	OFF 
	• DIN rechts, aandrijving opent naar rechts	• DIN links, aandrijving opent naar links

GEVAAR



Gevaar door elektrische stroom!

Bij aanraken van onder stroom staande onderdelen kan een gevaarlijke doorstroming van het lichaam optreden. Deze kan tot elektrische schokken, brandwonden of de dood leiden.

- ▶ Controleer voordat u de voeding voor de aandrijving voor het eerst inschakelt of de netspanning van de stroombron gelijk is aan de op het typeplaatje van de aandrijving vermelde gegevens.
- ▶ Lees de veiligheids- en waarschuwingeninstructies vanaf **Pagina 8** en neem deze in acht.

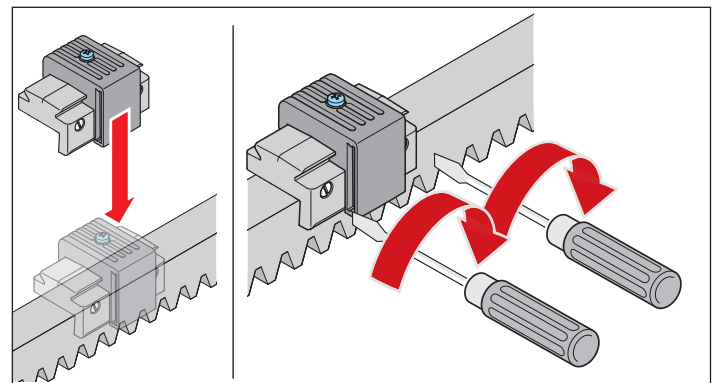
OPMERKING

- ▶ Installeer vóór de inbedrijfstelling veiligheidsinrichtingen, zodat deze na het inschakelen van de netspanning automatisch worden herkend.
- ▶ Als veiligheidsvoorzieningen achteraf worden gemonteerd, moet een overeenkomstige reset worden uitgevoerd, zie **"8.1 Resetten"** op pagina 30.
- ▶ Documenteer de inbedrijfstelling!

7.3 Netspanning aansluiten

1. De bestaande voeding moet worden vergeleken met die op het typeplaatje.
2. Verbind de aandrijving met de netspanningsbron.
⇒ Zekering / hoofdschakelaar inschakelen.

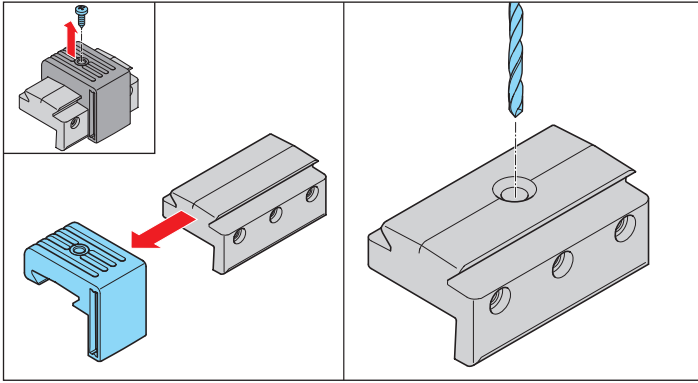
7.4 Monteer de schakelmagneet op de tandlat



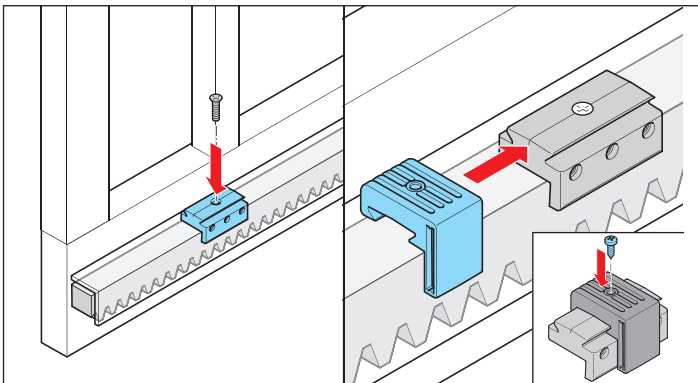
1. Plaats de magneethouder op de respectievelijke eindpositie (poort OPEN/DICHT op de tandlat).
2. Draai de schroeven van de schakelmagneet vast en bevestig de schakelmagneet op de tandlat.

7.5 Monteer de schakelmagneet op de verborgen tandlat

7. Inbedrijfname



1. Draai de schroef van de schakelmagneet los.
2. Trek de schakelmagneet zijdelings uit.
3. Boor een gat in het midden van de magneethouder voor de schroefverbinding met de tandstangafdekking en ontbraam dit zorgvuldig.

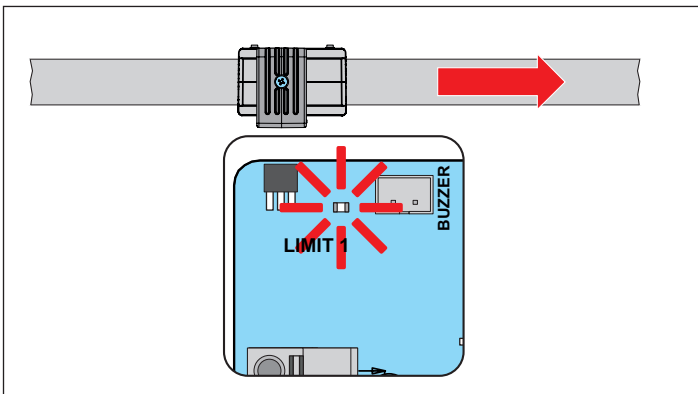


4. Schroef de magneethouder op de tandstangafdekking in de respectievelijke eindpositie.
5. Schuif de schakelmagneet weer opzij, stel hem fijn af en zet hem vast in positie zie "7.8 Fijne instelling van de eindschakelaar" op pagina 27.

7.6 Eindpositie deur DICHT instellen



DIP-schakelaar 4 OFF Montagelocatie DIN links.

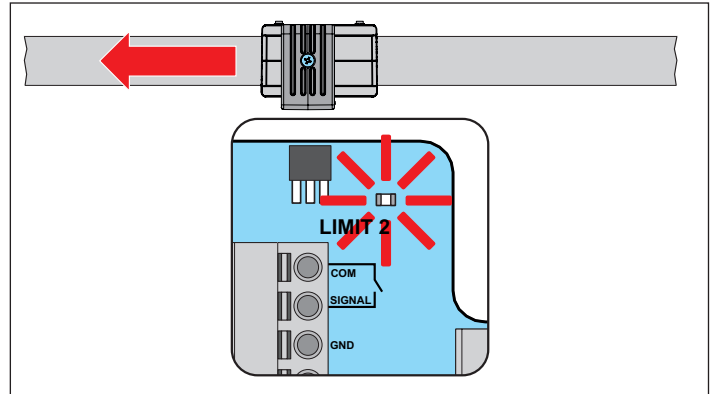


1. De deur met de hand in de eindpositie deur DICHT schuiven.
2. Plaats de eindschakelaarmagneet op de tandlat en duw deze in de richting van de Reed-sensor totdat de Reed-sensor schakelt.

- ⇒ Aandrijving links: De LIMIT 1 LED op de besturing brandt rood.
- ⇒ Aandrijving rechts: De LIMIT 2 LED op de besturing brandt rood.

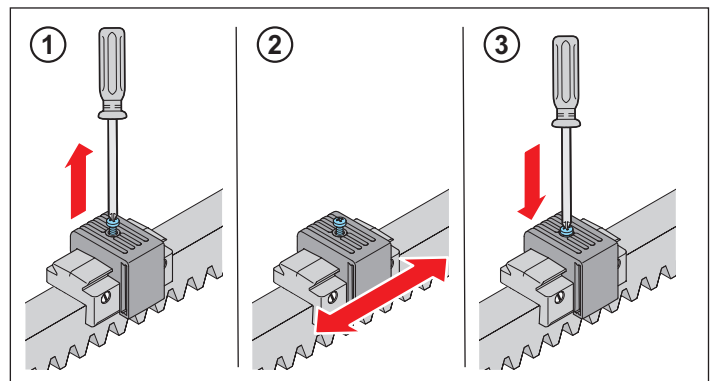
3. Bevestig de eindschakelaarmagneet met de schroeven op de tandlat.

7.7 Eindstand deur OPEN instellen



1. De deur met de hand in de eindpositie deur OPEN schuiven.
2. Plaats de eindschakelaarmagneet op de tandlat en duw deze in de richting van de Reed-sensor totdat de Reed-sensor schakelt.
 - ⇒ Aandrijving links: De LIMIT 2 LED op de besturing brandt rood.
 - ⇒ Aandrijving rechts: De LIMIT 1 LED op de besturing brandt rood.
3. Bevestig de eindschakelaarmagneet met de schroeven op de tandlat.

7.8 Fijne instelling van de eindschakelaar



1. Draai de schroef van de schakelmagneet los.
2. Schakelmagneet verschuiven.
3. Draai de schroef weer vast.

7. Inbedrijfname

7.9 Inbedrijfstelling uitvoeren

Lees vóór inbedrijfstelling het hele hoofdstuk vanaf hier zorgvuldig door, zodat de navolgende procedure veilig en probleemloos kan worden uitgevoerd.

WAARSCHUWING



Gevaar door meegetrokken worden!


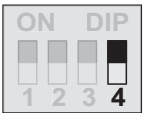
Bij een ontoelaatbaar hoge krachtinstelling kunnen personen en dieren in het bewegingsbereik van de deur gegrepen en meegetrokken worden. Ernstig letsel en dood kunnen het gevolg zijn.

- ▶ De krachtinstelling is belangrijk voor de veiligheid en moet door een opgeleide specialist uitgevoerd worden.
- ▶ De krachtinstelling mag alleen met uiterste zorgvuldigheid worden gecontroleerd en zonodig bijgesteld worden.
- ▶ De aandrijving mag alleen gebruikt worden als een ongevaarlijke krachtinstelling aanwezig is.
- ▶ De krachtinstelling moet laag genoeg zijn om verwondingen uit te sluiten.

INFORMATIE.

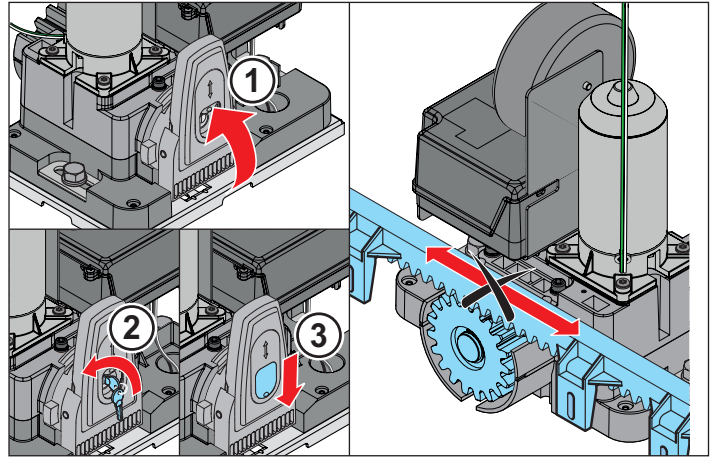
- De krachtinstelling moet na de montage van de aandrijving worden gecontroleerd, zie "11.1 Obstakeldetecie testen" op pagina 36
- De bedrijfskrachten kunnen met SOMlink en een WLAN-apparaat worden gewijzigd en aangepast.
- De krachtafschakeling is nog niet op de deur afgestemd en de aandrijving bevindt zich in de programmeerfase.
- Bij de STArter S2+ moeten alle sluitranden dwingend worden beschermd met actieve veiligheidscontactlijsten.

1. Gewenste openingsrichting via DIP-schakelaar 4 instellen:

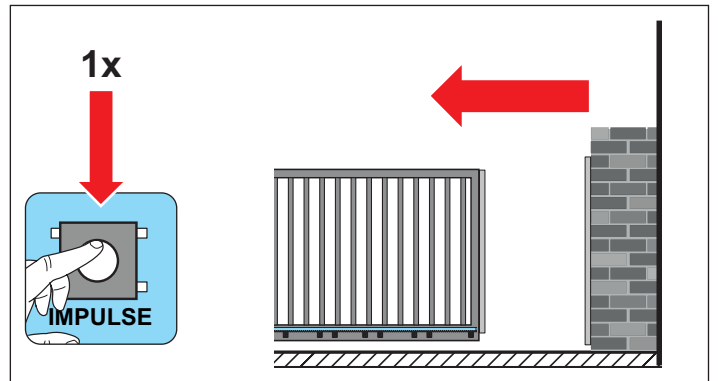
	ON	OFF 
	• DIN rechts, aandrijving opent naar rechts	• DIN links, aandrijving opent naar links

2. Vergelijk de aanwezige voeding met de info op het typeplaatje.
3. Sluit de aandrijving aan op de netspanning.
⇒ De LED "STATUS" knippert groen.
4. Controleer de instelling van de eindschakelaarmagneten door de deur handmatig te openen en te sluiten.
⇒ In de eindpositie brandt de bijbehorende LED (LIMIT 1 of LIMIT 2) rood.

5. Zet de aandrijving in de middenpositie.
6. Aandrijving vergrendelen.

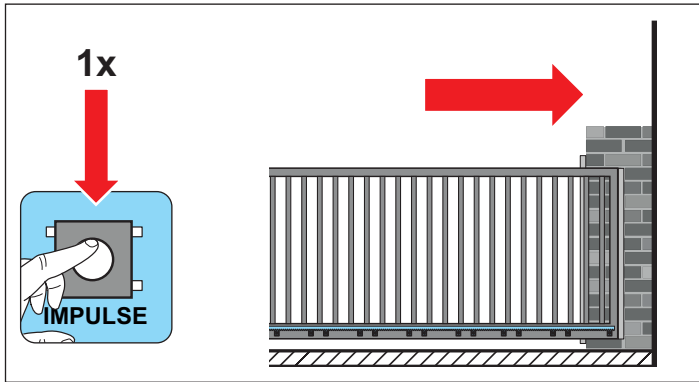


7. Hendel (1) naar boven dichtklappen.
8. Sleutel (2) insteken en naar links draaien.
9. Sluit de beschermkap (3).
⇒ Aandrijving is vergrendeld, de deur kan niet meer met de hand worden bewogen.

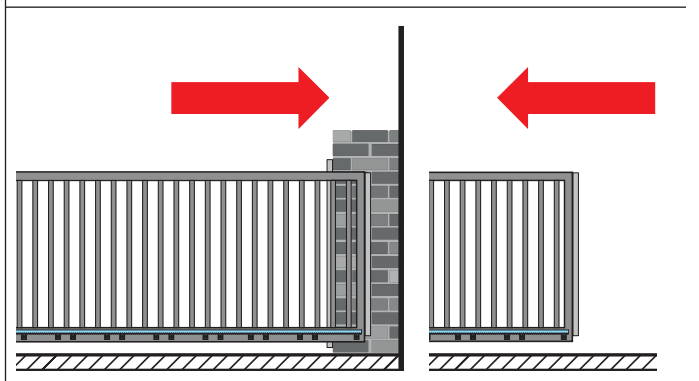
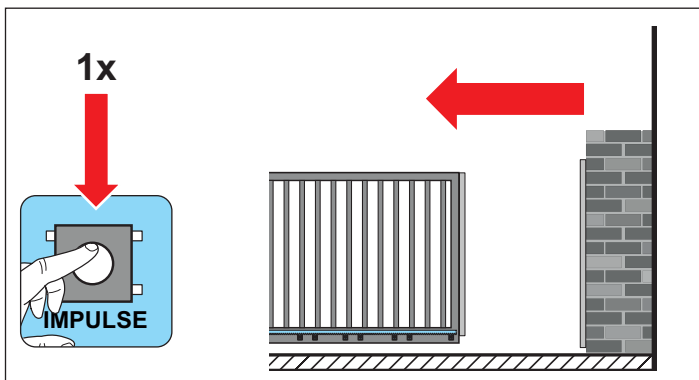


10. Druk op de toets "IMPULSEN".
⇒ Nadat de aandrijving is aangesloten op de voeding, is de eerste beweging na een puls altijd in de richting van deur OPEN.
⇒ De LED "Status" knippert snel.
⇒ De LED voor status "WAARSCHUWING" knippert.
⇒ De aandrijving loopt langzaam naar de eindpositie deur OPEN.
⇒ Wanneer de eindschakelaarmagneet de Reed-sensor van de eindpositie deur OPEN bereikt, stopt de aandrijving automatisch.
⇒ De LED "Status" blijft knipperen.
⇒ De LED voor aansluiting "WAARSCHUWING" knippert in een gewijzigde volgorde.

7. Inbedrijfname



11. Druk nogmaals op de toets "IMPULSEN".
- ⇒ De LED "Status" knippert snel.
 - ⇒ De LED voor status "WAARSCHUWING" knippert.
 - ⇒ De aandrijving loopt langzaam naar de eindpositie deur DICHT.
 - ⇒ Wanneer de eindschakelaarmagneet de Reed-sensor van de eindpositie deur DICHT bereikt, stopt de aandrijving automatisch.
 - ⇒ De LED "Status" blijft knipperen.
 - ⇒ De LED voor aansluiting "WAARSCHUWING" knippert in een gewijzigde volgorde.

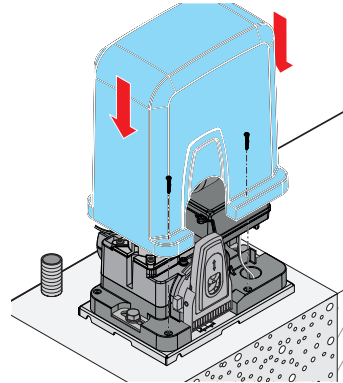


12. Druk nogmaals op de toets "IMPULSEN".
- ⇒ De aandrijving start het **automatische programmeerproces**.
 - ⇒ De aandrijving loopt weer naar de eindpositie deur OPEN en leert de benodigde bedrijfskracht.
 - ⇒ Aandrijving loopt weer naar de eindpositie poort DICHT en leert de benodigde bedrijfskracht.
 - ⇒ De aandrijving loopt opnieuw naar de eindpositie deur OPEN en blijft in deze positie staan.

- ⇒ De LED "STATUS" gaat uit.
- ⇒ **Aandrijving is geprogrammeerd en klaar voor gebruik.**

i **INFORMATIE**
Bij zware of trage deuren kan het nodig zijn om meermaals de leerbeweging te verrichten.

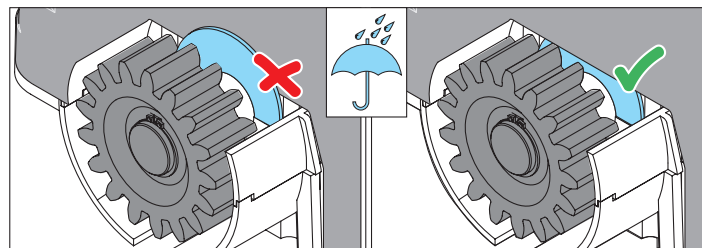
7.10 Plaats de besturingsbehuizing



1. Kap plaatsen.
2. Kap met de beide schroeven vastzetten.

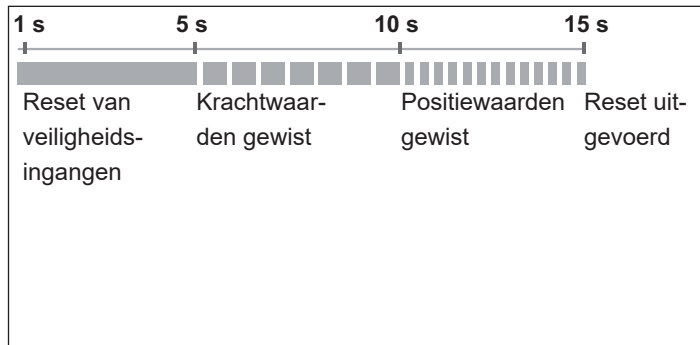
OPMERKING

- Om het binnendringen van water te voorkomen, moet de afstriker zich achter de kap bevinden, zoals afgebeeld.

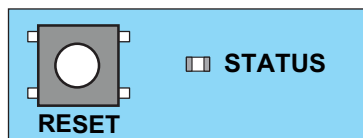


8. Resetten

8.1 Resetten



Afb. Overzicht van de tijdsequentie LED "STATUS" bij het indrukken van de groene resetknop



Afb. 1

INFORMATIE

- Om alle parameters te resetten naar de fabrieksinstelling, heeft u SOMlink en een WLAN-apparaat nodig.
- De DIP-schakelaars kunnen alleen handmatig worden ingesteld.

Reset veiligheidssystemen

1. De groene resetknop 1 seconde indrukken.
 - ⇒ Reset van aangesloten veiligheidssystemen.
 - ⇒ Achteraf aangebrachte veiligheidssystemen worden herkend.

Krachtwaaarden wissen

1. Druk de groene resetknop 5 seconden in totdat de groene LED "STATUS" langzaam knippert.
 - ⇒ Krachtwaaarden zijn gewist.

Kracht- en positiewaarden wissen

1. Groene resetknop 10 seconden indrukken totdat de groene LED "STATUS" snel knippert.
 - ⇒ Kracht- en positiewaarden zijn gewist.

Resetten

1. Groene resetknop 15 seconden indrukken totdat de groene LED "STATUS" uitgaat.
 - ⇒ Reset is uitgevoerd.

9. Draadloze afstandsbediening

9.1 Uitleg radiokanalen

LED	Radiokanaal	Instelling/functie
1	CH1	Impulsmodus
2	CH2	Verlichtingsfunctie / MUFU of gedeeltelijke opening 1*
3	CH3	Definieert OPEN of gedeeltelijke opening 2*
4	CH4	Gedefinieerd DICHT

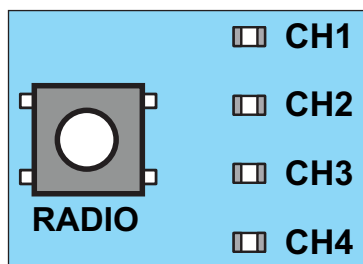
*Afhankelijk van de instelling van de DIP-schakelaar/SOM-link

9.2 Selectie van de radiokanalen

LED	1 x	2 x	3 x	4 x
CH1				
CH2				
CH3				
CH4				

- Kies door meerdere keren op de knop "Radio" te drukken het gewenste radiokanaal.

9.3 Zender programmeren



Afb. Drukknop "RADIO"



INFORMATIE

- Als na het indrukken van de toets "RADIO" binnen 30 seconden geen zendcommando wordt ontvangen, schakelt de radio-ontvanger naar de normale modus.
1. Druk op de gewenste knop op de zender totdat de eerder geselecteerde LED (CH1, CH2, CH3 of CH4) uitgaat.
 - ⇒ LED gaat uit – programmeren is beëindigd.
 - ⇒ Zender heeft de radiocode naar de radio-ontvanger verzonden.
 2. Voor het programmeren van meer zenders de hierboven beschreven stappen herhalen.

Bij bereiken van de geheugencapaciteit

Bij elkaar zijn 40 handzendercommando's voor alle kanalen beschikbaar. Op het moment dat wordt geprobeerd meer zenders te programmeren, knipperen de rode LED's voor radiokanalen CH1-4. Als er meer geheugenplaatsen nodig zijn, raadpleeg dan de volgende paragraaf "Informatie over de memo".

9.4 Informatie over Memo

Met het optionele accessoire Memo kan de geheugencapaciteit worden uitgebreid tot 450 handzendercommando's. Bij het inpluggen van de Memo worden alle bestaande zenders uit het interne geheugen overgezet naar de Memo en daar opgeslagen. De Memo moet op de besturing aangesloten blijven.

Er zijn dan geen zenders meer opgeslagen in het interne geheugen. Opgeslagen zenders kunnen van Memo niet terug naar het interne geheugen worden geschreven. Alle radiokanalen, inclusief het geheugen van de Memo, kunnen worden gewist, zie **"Alle radiokanalen in de ontvanger wissen" op pagina 32**.

De Memo kan bovendien worden gebruikt voor zenderbeheer met Codemaster+.



INFORMATIE

- Een reeds beschreven Memo alleen op een nieuwe aandrijving of via Codemaster+ wissen. Anders worden alle opgeslagen zenders van de aandrijving gewist en moeten dan weer opnieuw worden geprogrammeerd.

9.5 Programmeermodus onderbreken

1. Druk herhaaldelijk op de toets "RADIO" tot er geen LED meer brandt of er gedurende 30 seconden geen invoer plaatsvindt.
 - ⇒ Programmeermodus is onderbroken.

9.6 Zendertoets uit radiokanaal wissen

1. Kies door meerdere keren op de knop "Radio" te drukken het gewenste radiokanaal.
 - Houd de knop "RADIO" 15 seconden lang ingedrukt.
 - ⇒ Na 15 seconden flitst de LED.
2. Laat de knop "RADIO" los.
 - ⇒ Radio-ontvanger staat nu in de wismodus.
3. De toets op de zender indrukken waarvan het commando in het radiokanaal gewist moet worden.
 - ⇒ LED dooft.
 - ⇒ Wissen is beëindigd.

Herhaal indien nodig de procedure voor extra zenderknoppen.

9. Draadloze afstandsbediening

9.7 Zender helemaal uit ontvanger wissen

1. De radioknop (A) indrukken en 20 seconden ingedrukt houden.
 - ⇒ Na 15 seconden flitst de LED.
 - ⇒ Na nog eens 5 seconden wijzigt de knippersnelheid.
2. Laat de knop "RADIO" los.
 - ⇒ Radio-ontvanger staat nu in de wismodus.
3. **Willekeurige zendertoets indrukken van de zender die moet worden gewist.**
 - ⇒ LED dooft.
 - ⇒ Wissen is beëindigd.
 - ⇒ Zender is uit de radio-ontvanger gewist.

Indien nodig de procedure voor overige zenders herhalen.

9.8 Radiokanaal van de ontvanger wissen

1. Kies door meerdere keren op de knop "Radio" te drukken het gewenste radiokanaal.
Houd de knop "RADIO" 25 seconden lang ingedrukt.
 - ⇒ Na 15 seconden flitst de LED.
 - ⇒ Na nog eens 5 seconden wijzigt de knippersnelheid.
 - ⇒ Na nog eens 5 seconden brandt de LED van het geselecteerde radiokanaal.
2. Laat de knop "RADIO" los.
 - ⇒ Wissen is beëindigd.
 - ⇒ Op het geselecteerde radiokanaal zijn alle geprogrammeerde zenders uit de radio-ontvanger gewist.

9.9 Alle radiokanalen in de ontvanger wissen

1. Houd de knop "RADIO" 30 seconden lang ingedrukt.
 - ⇒ Na 15 seconden flitst de LED.
 - ⇒ Na nog eens 5 seconden wijzigt de knippersnelheid.
 - ⇒ Na nog eens 5 seconden brandt de LED van het geselecteerde radiokanaal.
 - ⇒ Na nog eens 5 seconden branden alle LEDs.
2. Laat de knop "RADIO" los.
 - ⇒ Alle LED's gaan na 5 seconden uit.
 - ⇒ Alle geprogrammeerde zenders zijn uit de ontvanger gewist.
 - ⇒ Ontvanger is helemaal gewist, dit geldt ook als een Memo is aangesloten.

9.10 Programmeren van een tweede handzender via radiosignalen (HFL)

Voorwaarden voor programmeren via radiosignalen:

- Een handzender moet al bij de radio-ontvanger geprogrammeerd zijn.
- De gebruikte handzenders moeten identiek zijn in uitvoering. Als bijvoorbeeld een handzender (A) een Pearl Vibe is, moet de handzender (B) ook een Pearl Vibe zijn. De toetstoe wijzing van de handzender (A) wordt overgebracht naar de nieuwe in te leren handzender (B).
- De reeds geprogrammeerde handzender en de nieuw te programmeren handzender moet zich in reikwijdte van de radio-ontvanger bevinden.

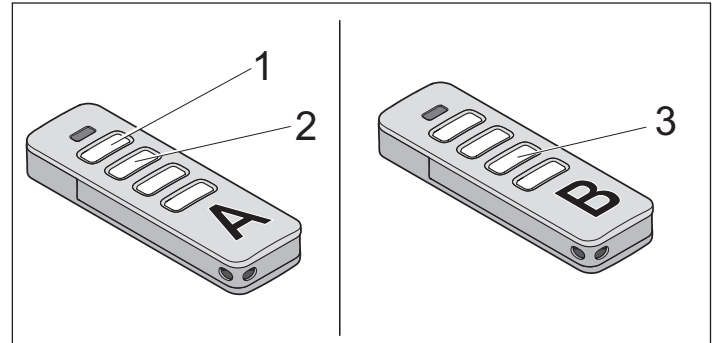
Voorbeeld:

1. Via handzender (A) wordt toets 1 op radiokanaal 1 en toets 2 op radiokanaal 2 geprogrammeerd.
 - ⇒ De nieuw ingeleerde handzender (B) neemt de toetstoe wijzing van de handzender (A) over: Toets 1 op radiokanaal 1, toets 2 op radiokanaal 2.

Beperkingen

De volgende instellingen zijn **niet** mogelijk:

- Bij de handzender Pearl twin is deze functie niet mogelijk.
- Gericht programmeren van een geselecteerde handzender toets via een radiokanaal.



Afb. 1

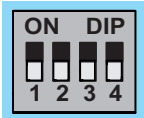
1. De toetsen 1 en 2 van een geprogrammeerde handzender (A) 3-5 seconden indrukken, totdat de LED op de handzender kort brandt.
 - ⇒ Leds van de aandrijvingsverlichting knipperen.
2. De toetsen 1 en 2 van de handzender (A) loslaten.
 - ⇒ Als binnen nog eens 30 seconden **geen** radiocommando wordt gestuurd, schakelt de radio-ontvanger over naar de normale modus
3. Op een willekeurige toets drukken, bijvoorbeeld (3) op de nieuw te programmeren handzender (B).
 - ⇒ LEDs van de aandrijvingsverlichting branden continu.
 - ⇒ Tweede handzender is geprogrammeerd.


10. DIP-schakelaars en bedrijfsmodi

10.1 DIP-schakelaars

OPMERKING

- Voor het instellen van de DIP-schakelaars mag geen metalen voorwerp worden gebruikt, omdat deze de DIP-schakelaars of de printplaat kan beschadigen. Voor de instelling van de DIP-schakelaars moet een geschikt gereedschap worden gebruikt, bijvoorbeeld een vlak, smal voorwerp van kunststof.



	ON	OFF 
1	Automatische sluiting geactiveerd.	Automatische sluiting gedeactiveerd
2	Gedeeltelijke opening 1 geactiveerd	Verlichtingsfunctie / MUFU actief* Gedeeltelijke opening 1 gedeactiveerd
3	Gedeeltelijke opening 2 geactiveerd	Gedeeltelijke opening 2 gedeactiveerd
4	DIN rechts: Aandrijving opent naar rechts	DIN links: Aandrijving opent naar links

* SOMlink instellingen, bijv. timermodus, zijn nodig om het multifunctionele relais te kunnen gebruiken.

10.2 Bedrijfsmodi

Automatische sluiting instellen / basiswaarden definiëren

Bij geactiveerde automatische sluiting wordt de deur door een impuls geopend. De deur beweegt tot de eindpositie Deur OPEN. Na afloop van de openhoudtijd sluit de deur automatisch. In de fabriekinstelling sluit de deur ook automatisch vanuit de eindpositie OPEN, deelopening 1 en deelopening 2 wanneer het automatisch sluiten is geactiveerd.

WAARSCHUWING



Letselgevaar bij automatische sluiting!

Automatisch sluitende deuren kunnen personen of dieren die zich tijdens het sluiten in het bewegingsbereik van de deur ophouden verwonden. Er kan ernstig of dodelijk letsel ontstaan.

- ▶ Houd de bewegende deur altijd in de gaten.
- ▶ Houd personen en dieren uit de buurt van het bewegingsbereik van de deur.
- ▶ Grijp nooit naar de bewegende deur of de bewegende delen.
- ▶ Rijd pas door de deur, als deze helemaal geopend is.
- ▶ De de veiligheidsingangen mogen niet overbrugd worden.

OPMERKING

- ▶ Er mogen zich geen voorwerpen in het bewegingsbereik van de deur bevinden.



INFORMATIE

- De deur opent helemaal, totdat hij een obstakel raakt.
- Bij gebruik met automatische sluiting moet de norm EN 12453 in acht worden genomen. Dit is wettelijk voorgeschreven. In niet-Europese landen moeten de nationale voorschriften in acht worden genomen.
- Er moet een fotocel worden aangesloten in de richting van de deur DICHT.

1. De deur sluiten.
2. DIP-schakelaar 1 in stand "ON" zetten.
3. De vooraf ingestelde openhoudtijd van de deur bedraagt 60 seconden.

Binnen deze 60 seconden wordt de openhoudtijd door ieder verder commando opnieuw gestart. Door op toets 1 op de zender te drukken beweegt de deur naar de eindpositie Deur OPEN.

De deurbeweging kan met de zender niet worden gestopt.

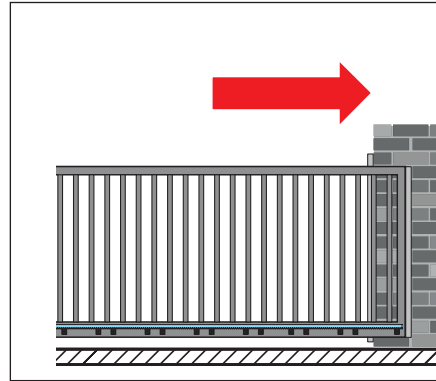
10. DIP-schakelaars en bedrijfsmodi

- Na 60 seconden sluit de deur automatisch. Het sluiten kan met de zender door een commando worden onderbroken.
⇒ Deur opent helemaal na richtingsomkering.
- Na 60 seconden start de deur opnieuw een sluitbeweging.
⇒ Deur DICHT.

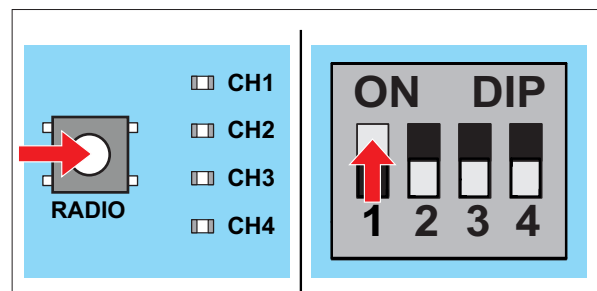
i INFORMATIE

- De fabrieksinstelling omvat de geheel automatische sluiting met een ingestelde openhoudtijd van 60 seconden vanuit eindposities deur OPEN en gedeeltelijke opening 1 en 2.
- De openhoudtijd kan met de SOMlink of handmatig worden aangepast.
- Bij het passeren wordt de fotocel geactiveerd en wordt de openhoudtijd verkort tot 5 seconden.
- De volgende instellingen voor automatisch sluiten zijn ook mogelijk via SOMlink:
 - Halfautomatische sluiting
 - Voorwaarschuwingstijd (Het aflopen van de voorwaarschuwingstijd wordt weergegeven door het knipperen van het waarschuwingslicht).

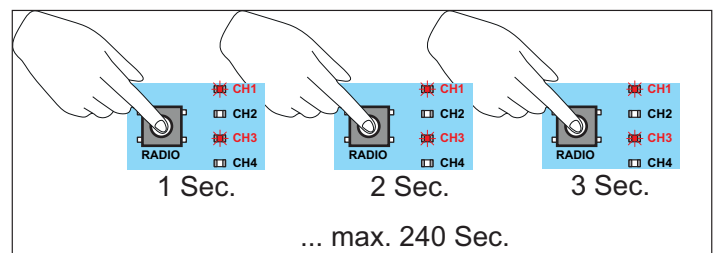
10.3 Openhoudtijd handmatig instellen



- Deur sluiten.



- Eerst de toets "RADIO" indrukken en ingedrukt houden. Tegelijkertijd DIP-schakelaar 1 in de stand "ON".
⇒ De LEDs CH1 + CH3 en CH2 + CH4 branden per paar afwisselend gedurende één seconde. Bij iedere wissel wordt de openhoudtijd met één seconde verlengd.



- De duur van de openhoudtijd kan worden afgeteld aan de hand van het aantal keer dat de LEDs afwisselend branden. Als de gewenste duur bereikt is, de "RADIO"-toets loslaten.

10. DIP-schakelaars en bedrijfsmodi

10.4 Gedeeltelijke opening instellen



INFORMATIE

- De ingestelde deelopening kan vanuit elke positie worden benaderd.

Gedeeltelijke opening 1 instellen

Met deze functie kan een gewenste gedeeltelijke opening worden ingesteld. De deur opent dan niet helemaal, maar alleen tot de ingestelde deurpositie.

Voorbeeld:

Een deursysteem kan worden geopend voor passage van een persoon. De gedeeltelijke opening kan worden gebruikt via radio CH2 of de bedrade pulsgenerator INPUT2, zie **"6.2 Aansluitmogelijkheden" op pagina 20**.

1. De deur helemaal sluiten tot eindpositie deur DICHT.
2. Door de toets "RADIO" meerdere keren in te drukken het radiokanaal CH2 selecteren en de functie Gedeeltelijke opening op de gewenste zendertoets programmeren.
3. DIP-schakelaar 2 op "ON" zetten.
4. Druk op de gewenste zenderknop voor de deelopening 1.
⇒ Deur beweegt in de richting Deur OPEN.
5. Als de gewenste deurpositie voor de gedeeltelijke opening is bereikt, nog een keer op de knop van de zender drukken.
⇒ Deur stopt in de gewenste positie.

Gedeeltelijke opening 1 wissen

1. DIP-schakelaar 2 op "OFF" zetten.
2. De deur helemaal tot eindpositie Deur OPEN openen.
⇒ Gedeeltelijke opening is gewist.

Voor het programmeren van een nieuwe positie zie hoofdstuk **"10.4 Gedeeltelijke opening instellen" op pagina 35**.

Gedeeltelijke opening 2 instellen

Met deze functie kan nog een gedeeltelijke opening worden ingesteld.

Voorbeeld:

Een poortsysteem kan worden geopend voor één persoon om te passeren (deelopening 1) of voor passage van een persoon op een motorfiets (deelopening 2). De gedeeltelijke opening 2 kan worden gebruikt via radio CH3 of de bedrade pulsgenerator (INPUT3), zie **"6.2 Aansluitmogelijkheden" op pagina 20**.

1. De deur helemaal sluiten tot eindpositie deur DICHT.
2. Door de toets "RADIO" meerdere keren in te drukken het radiokanaal CH3 selecteren en de functie Gedeeltelijke opening op de gewenste zendertoets programmeren.
3. DIP-schakelaar 3 op "ON" zetten.
4. Druk op de zendertoets voor de gedeeltelijke opening 2.
⇒ Deur beweegt in de richting Deur OPEN.
5. Als de gewenste deurpositie voor de gedeeltelijke opening 2 is bereikt, nog een keer op de knop van de zender drukken.
⇒ Deur stopt in de gewenste positie.

Gedeeltelijke opening 2 wissen

1. DIP-schakelaar 3 op "OFF" zetten.
2. De deur helemaal tot eindpositie Deur OPEN openen.
⇒ Gedeeltelijke opening is gewist.

Voor het programmeren van een nieuwe deelopeningspositie zie hoofdstuk **"10.4 Gedeeltelijke opening instellen" op pagina 35**.

10.5 Inbraakbeveiliging

Als er een poging wordt gedaan om de deur met geweld te openen, wordt er gedurende 30 seconden een akoestisch waarschuwingssignaal afgegeven als er een als alarmzoemer geconfigureerde zoemer in de desbetreffende sleuf is gestoken.

Als er een waarschuwinglampje is aangesloten, begint dit ook te knipperen.

Knipperpatroon alarmmelding:



11. Afsluitende test / overdracht

11.1 Obstakeldetectie testen

INFORMATIE

- Na inbouw van de aandrijving moet de voor de inbouw van de aandrijving verantwoordelijke persoon volgens machinerichtlijn 2006/42/EG een EG-conformiteitsverklaring voor de deurinstallatie opmaken en de CE-markering en een typeplaatje aanbrengen. Deze documenten en deze montage- en bedieningshandleiding moeten aan de eigenaar/exploitant worden overhandigd. Dit geldt ook bij de ombouw van een handbediende deur.
- Bij onderbreking van een fotocel keert het hek om in softloop.
- Als de aandrijving op een obstakel stuit, stopt deze en reverseert deze vervolgens geheel of ten dele, afhankelijk van de instelling en bedrijfsmodus.

Zie "**10.1 DIP-schakelaars**" op pagina 33

Met behulp van een krachtmeter moeten de krachtinstellingen worden gecontroleerd. Vervolgens moeten extra veiligheidsaccessoires zoals fotocellen of veiligheidscontactlijsten getest worden op goede werking. Als de deur op een obstakel stoot, moet de aandrijving meteen reverseren. Anders moet een reset uitgevoerd worden, zie "**8.1 Resetten**" op pagina 30. De posities en de krachten moeten opnieuw worden geprogrammeerd.

INFORMATIE

- De bedrijfskrachten kunnen met SOMlink en een WLAN-apparaat worden gewijzigd en aangepast.

Na het succesvol testen van de krachtinstelling, de obstakeldetectie en de functies moet de opgeleide specialist de CE-markering en het typeplaatje aan de deur/poort bevestigen.

11.2 Deurinstallatie overhandigen

De opgeleide specialist moet de exploitant instrueren in:

- het gebruik van de aandrijving en de daaraan verbonden gevaren
- de omgang met de handmatige noodontgrendeling
- het regelmatige onderhoud, controles en reiniging, die de exploitant kan uitvoeren, zie "**Onderhoud en reiniging**" op pagina 40
- storingsoplossing bij storingen die de exploitant zelf kan verhelpen, zie hoofdstuk "**Storingen verhelpen**" op pagina 41

De exploitant moet erover worden geïnformeerd welke werkzaamheden uitsluitend door een opgeleide specialist mogen worden uitgevoerd:

- accessoires installeren
- instellingen
- regelmatig onderhoud, controles en reiniging, behalve de werkzaamheden die in hoofdstuk "**Onderhoud en reiniging**" op pagina 40 beschreven zijn
- het verhelpen van storingen, behalve de storingen die in hoofdstuk "**Storingen verhelpen**" op pagina 41 beschreven zijn

- Reparaties

De volgende documenten voor de deurinstallatie moeten aan de exploitant worden overhandigd:

- montage- en bedieningshandleiding voor volledige deur-/poortinstallatie.
- controleboek
- EU-conformiteitsverklaring
- Overdrachtsprotocol voor de besturing / aandrijving



<http://som4.me/konform>

12. Bediening

⚠ GEVAAR



Gevaar door elektrische stroom!

Bij aanraken van onder stroom staande onderdelen kan een gevaarlijke doorstroming van het lichaam optreden. Deze kan tot elektrische schokken, brandwonden of de dood leiden.

- ▶ Voordat u de netspanning inschakelt, moet u zich ervan verzekeren dat de netspanning overeenkomt met de specificaties op het typeplaatje van de aandrijving.
- ▶ Veiligheids- en waarschuwingeninstructies vanaf **Pagina 8** lezen en in acht nemen!

⚠ WAARSCHUWING



Gevaar bij deurbediening door kleine kinderen!

Als de deur door kleine kinderen wordt bediend, bestaat het risico dat zij zelf of derden eronder vast komen te zitten. Ernstige of dodelijke verwondingen kunnen de gevolgen zijn.

- ▶ Vast gemonteerde bedieningen moeten minimaal op een hoogte van 1,5 m worden aangebracht.



Gevaar voor kneus- en snijwonden!

Als personen of dieren in het bewegingsbereik van de bewegende deur staan, kunnen het mechanisme en de sluitzijden van de deur kneus- en snijwonden veroorzaken.

- ▶ Bedien de deur alleen met direct zicht op het bewegingsbereik.
- ▶ Alle gevarenczones moet u tijdens de hele deurbeweging kunnen inzien.
- ▶ Observeer doorlopend de bewegende deur.
- ▶ Personen en dieren buiten de gevarenczone houden.
- ▶ Bij gebruik met automatische sluiting een fotocel gebruiken.

➔ OPMERKING

- ▶ Er mogen zich geen voorwerpen in het bewegingsbereik van de deur bevinden.



INFORMATIE

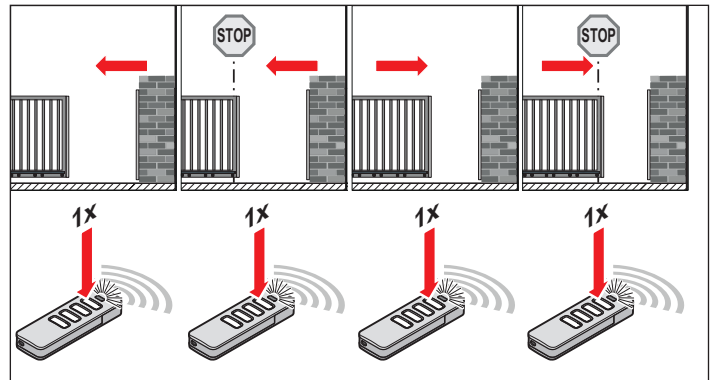
- Bewaar deze montage- en bedieningshandleiding altijd op een goed toegankelijke plek bij de locatie waar het product wordt gebruikt.

12.1 Overzicht van de deurbewegingen

In de afbeeldingen wordt telkens de volgorde van de bewegingen van de deur weergegeven. Voorwaarde voor de toetstoewijzing is een geprogrammeerde hekinstallatie, zie hoofdstuk **"7.9 Inbedrijfstelling uitvoeren"** op **pagina 28**.

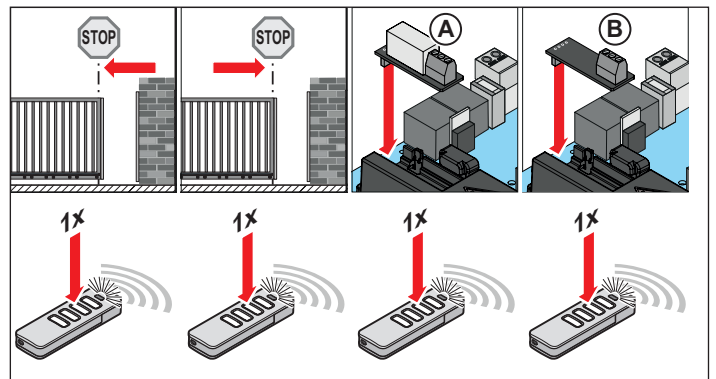
Alle toetsen kunnen in hun functie vrij geprogrammeerd worden. De hier weergegeven toetsenbezetting is een voorbeeld.

Toets 1 (CH1)



Impulsmodus OPEN, STOP, DICHT, STOP

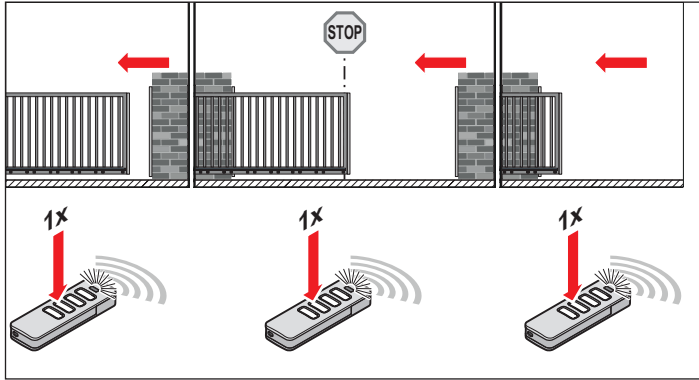
Toets 2 (CH2)



Verlichtingsfunctie of gedeeltelijke opening 1 / MUFU (afhankelijk van DIP-schakelaar en SIMlink-instelling)

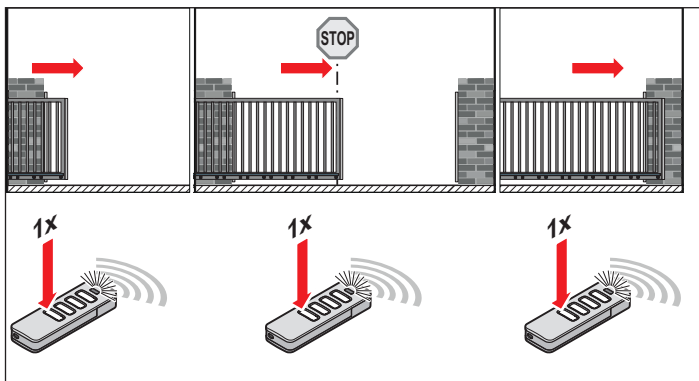
12. Bediening

Toets 3 (CH3)



Gedeeltelijke opening 2 of gedefinieerd OPEN (afhankelijk van DIP-schakelaarinstelling)

Toets 4 (CH4)



Gedefinieerd DICHT

12.2 Obstakeldetectie

Bij herkenning van een obstakel stopt en reverseert de aandrijving. Daardoor wordt persoonlijk letsel of materiële schade voorkomen. Afhankelijk van de instelling wordt de deur geheel of gedeeltelijk geopend. De gedeeltelijke omkering is af fabriek standaard ingesteld.

i INFORMATIE

- Omkering: De aandrijving stopt als een obstakel wordt geraakt. Daarna beweegt het hek een stuk in de andere richting om het obstakel vrij te geven. In de functie automatische sluiting gaat de deur helemaal open.

De volgende veiligheidssystemen herkennen obstakels:

- Fotocel (objectbescherming)
- Veiligheidscontactslippen (persoonsbescherming)
- Krachtafschakeling van de aandrijving (persoonsbescherming)

Neem ook hoofdstuk "**Storingen verhelpen**" op pagina 41 in acht

12.3 Gebruik na stroomuitval

Bij een stroomuitval blijven de geprogrammeerde looptijden en alle andere waarden opgeslagen. Als de stroom terugkeert, is na een impuls de eerste beweging van de aandrijving altijd Deur OPEN. De deur beweegt tot de eindpositie Deur OPEN.

12.4 Werking noodontgrendeling

Bij een stroomuitval kan de deur door het bedienen van de noodontgrendeling met de hand geopend en gesloten worden.

Het ontgrendelen is in iedere stand van het hek mogelijk. De deur moet iets heen en weer worden bewogen om hem te vergrendelen.

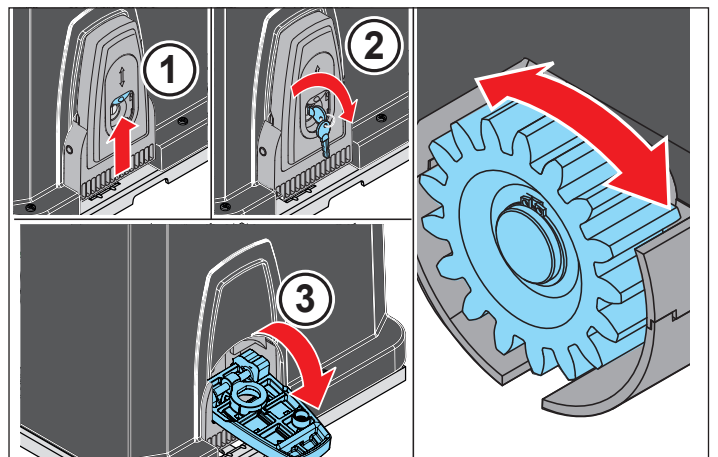
→ **OPMERKING**

- De noodontgrendeling is alleen geschikt voor het openen of sluiten van de deur in noodsituaties. De noodontgrendeling is niet geschikt voor regelmatig openen en sluiten. Dit kan de aandrijving en de deur beschadigen. De noodontgrendeling mag alleen in uitzonderlijke gevallen worden gebruikt, zoals bij een stroomstoring.

i INFORMATIE

- De werking van de noodontgrendeling moet vooral in de eindpositie voor poort DICHT worden gecontroleerd. Het ontgrendelen moet mogelijk zijn.
- Het ont- en vergrendelen is mogelijk vanuit elke positie van de deur.
- De noodontgrendeling moet in alle situaties eenvoudig kunnen worden bediend.

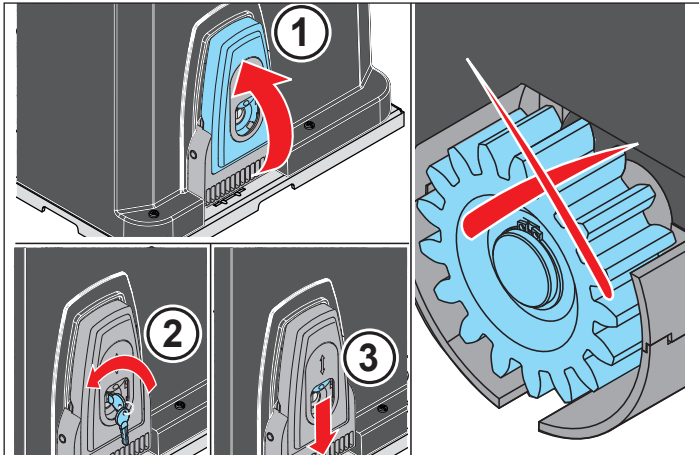
Ontgrendelen



1. Open de beschermkap (1).
2. Sleutel (2) insteken en naar rechts draaien.
3. Klap de hendel (3) naar buiten.
⇒ Aandrijving is ontgrendeld, u kunt de deur met de hand bewegen.

12. Bediening

Vergrendeling



1. Hendel (1) naar boven dichtklappen.
2. Sleutel (2) insteken en naar links draaien.
3. Sluit de beschermkap (3).
⇒ Aandrijving is vergrendeld, de deur kan niet meer met de hand worden bewogen.

i INFORMATIE

- Bewaar de sleutel te allen tijde op een goed toegankelijke plek bij de locatie waar het product wordt gebruikt.
- Markeer de sleutels op adequate wijze.

13. Onderhoud en reiniging

⚠ GEVAAR



Gevaar door elektrische stroom!

Bij aanraken van onder stroom staande onderdelen kan een gevaarlijke doorstroming van het lichaam optreden. Deze kan tot elektrische schokken, brandwonden of de dood leiden.

- ▶ Voordat u de netstekker in het stopcontact steekt, moet u zich ervan verzekeren dat de netspanning overeenkomt met de specificaties op het typeplaatje van de aandrijving.
- ▶ Veiligheids- en waarschuwingeninstructies vanaf **Pagina 8** lezen en in acht nemen!

⚠ WAARSCHUWING



Gevaar voor kneus- en snijwonden!

Als personen of dieren in het bewegingsbereik van de bewegende deur staan, kunnen het mechanisme en de sluitzijden van de deur kneus- en snijwonden veroorzaken.

- ▶ Bedien de deur alleen met direct zicht op het bewegingsbereik.
- ▶ Alle gevarenczones moet u tijdens de hele deurbeweging kunnen inzien.
- ▶ Observeer doorlopend de bewegende deur.
- ▶ Personen en dieren buiten de gevarenczone houden.
- ▶ Blijf nooit onder de geopende deur/poort staan.
- ▶ Bij gebruik met automatische sluiting is het absoluut noodzakelijk dat er een fotocel wordt gebruikt.

➔ OPMERKING

- Voorwerpen kunnen in het bewegingsbereik van de deur ingeklemd en beschadigd worden. Er mogen zich geen voorwerpen in het bewegingsbereik van de deur bevinden.
- Ongeschikte reinigingsmiddelen kunnen het oppervlak van de aandrijving beschadigen. Gebruik alleen geschikte reinigingsmiddelen.

INFORMATIE



- Bewaar deze montage- en bedieningshandleiding altijd op een goed toegankelijke plek bij de locatie waar het product wordt gebruikt.

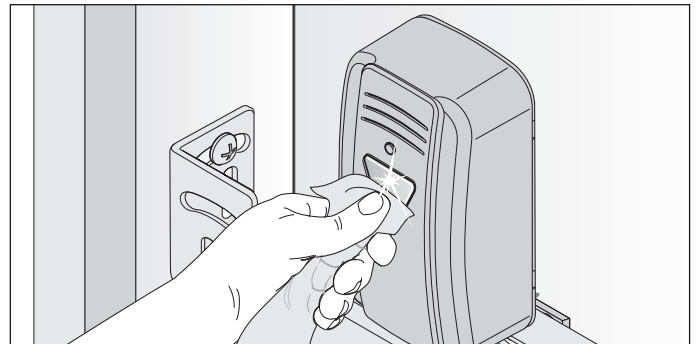
13.1 Onderhoudsschema

Hoe vaak?	Wat?	Hoe?
Eén keer per maand	• Noodontgrendeling testen	Zie " Werking noodontgrendeling " op pagina 38
	• Obstakeldetectie testen	• zie " Obstakeldetectie " op pagina 38
	• Fotocel controleren	• De actieve fotocel tijdens het sluiten van de deur onderbreken. De deur moet stoppen en iets opengaan. Bij actieve automatische sluiting opent de deur helemaal. • Fotocel reinigen, zie " Fotocel reinigen " op pagina 40
Eén keer per jaar	• Deur en alle bewegende delen controleren	• Aan de hand van de instructies van de fabrikant

13.2 Fotocel reinigen

➔ OPMERKING

- De positie van de fotocel bij het reinigen niet veranderen.



Afb. 1

- De behuizing en reflectoren van de fotocel met een vochtige, vezelvrije doek reinigen.

14. Storingen verhelpen

GEVAAR



Gevaar door elektrische stroom!

Bij aanraken van onder stroom staande onderdelen kan een gevaarlijke doorstroming van het lichaam optreden. Deze kan tot elektrische schokken, brandwonden of de dood leiden.

- ▶ Voordat u de netstekker in het stopcontact steekt, moet u zich ervan verzekeren dat de netspanning overeenkomt met de specificaties op het typeplaatje van de aandrijving.
- ▶ Lees de veiligheids- en waarschuwingeninstructies vanaf **Pagina 8** en neem deze in acht.

Vorbereiding op fouten verhelpen

In deze leidraad voor het verhelpen van storingen zijn mogelijke problemen en de oorzaken beschreven. Daarnaast wordt informatie over het verhelpen ervan gegeven. In sommige gevallen wordt naar andere hoofdstukken of secties verwezen waarin een gedetailleerde beschrijving van de werkwijze is opgenomen. Als een **opgeleide specialist** erbij moet worden gehaald, wordt u gevraagd dit te doen. Werkzaamheden aan elektrische en onder stroom staande onderdelen mogen uitsluitend door een **opgeleid elektricien** worden uitgevoerd.

14. Storingen verhelpen




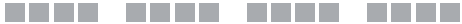
14.1 Overzichtstabel voor het verhelpen van storingen

De knippersequentie informeert de monteur, de eindklant en de telefonische support over de storingen.

In normale modus

Knippersequenties	Mogelijke oorzaak	Oplossing
Normale modus 	<ul style="list-style-type: none"> • Programmeermodus geactiveerd • Voorwaarschuwingstijd geactiveerd • Functie voor HFL geactiveerd • Onderbreking van een veiligheidssysteem tijdens de beweging 	<ul style="list-style-type: none"> • Geen, ter informatie • Obstakel verwijderen

Bij storingen

Knippersequenties	Mogelijke oorzaak	Oplossing
Commando  Aandrijving wacht op commando	<ul style="list-style-type: none"> • Wachten op een bevestiging bij de positieprogrammeerbeweging van de eindpositie Deur DICHT 	<ul style="list-style-type: none"> • Bevestiging van de positieprogrammeerbeweging of • Stroeve plek tijdens het programmeren, zie hoofdstuk "Inbedrijfstelling uitvoeren" op pagina 28
Alarm  Een gebeurtenis heeft een storing geactiveerd	<ul style="list-style-type: none"> • Fotocel/veiligheidssysteem vóór de beweging niet in orde • Dodemansbeweging, veiligheidssysteem niet in orde • Motor wordt van buiten teruggeschoven (bijvoorbeeld bij een inbraakpoging) 	<ul style="list-style-type: none"> • Fotocel controleren en indien nodig opnieuw afstellen • Indien nodig componenten door een opgeleide specialist laten vervangen • Door een opgeleide specialist laten controleren • Ter informatie
Service  Een gebeurtenis heeft een storing geactiveerd	<ul style="list-style-type: none"> • Service nodig (servicedagen, servicecycli zijn bereikt) • Motortemperatuur te hoog (oververhitting) • Programmeren van moeilijke posities bij omkering zonder zichtbare oorzaak. Daarbij wordt het hele traject van eindpositie tot eindpositie doorlopen (dodeman op afstand, alleen in direct zichtbereik) 	<ul style="list-style-type: none"> • De service door een opgeleide specialist laten uitvoeren • Motor laten afkoelen • Ter informatie
Fout  Aandrijving of onderdelen van aandrijving defect	<ul style="list-style-type: none"> • Zelftest van elektronica • Blokkeringsdetectie • Eindschakelaar werkt niet (bijvoorbeeld kabelbreuk, eindschakelaar defect) • Looptijdoverschrijding • Fout bij plausibiliteitscontrole door Memo 	<ul style="list-style-type: none"> • door een opgeleide specialist laten controleren en componenten indien nodig laten vervangen • Kabelverbindingen door een opgeleide specialist laten controleren en componenten indien nodig laten vervangen • Looptijd te lang, aandrijving noodongrendeld • door een opgeleide specialist laten controleren en componenten indien nodig laten vervangen

14. Storingen verhelpen

14.2 Overzichtstabel voor het verhelpen van storingen

Probleem	Mogelijke oorzaak	Test/controle	Oplossing
De aandrijving kan slechts in één rijrichting worden bediend	• Fotocel en veiligheidssysteem zijn verstoord	• Fotocel en veiligheidssystemen controleren	• Obstakel verwijderen • Fotocel moet afgesteld zijn • Indien nodig door een daarvoor opgeleide specialist laten controleren en vervangen
	• Automatische sluiting geactiveerd	• Wachten of de aandrijving na 60 seconden automatisch start	• Automatische sluiting gedeactiveerd • Oorzaak door een opgeleid elektricien laten verhelpen
	• Bedrijfsmodus gedeïnfineerd Openen/sluiten geselecteerd	• Controleer de bedrijfsmodus (radiokanalen)	• Bedrijfsmodus aanpassen zie "9.1 Uitleg radiokanalen" op pagina 31
Aandrijving kan niet worden bediend met een commandogever.	• Geen stroom aanwezig	• Voeding controleren	• Zekering evt. herinschakelen. • Zet de hoofdschakelaar weer op "ON".
	• Aandrijving werd met het noodontgrendelingsmechanisme ontgrendeld	• Controleren of de deur met de hand bewogen kan worden	• Aandrijving vergrendelen
	• Commandogever verkeerd aangesloten op de aandrijving	• Met een zender controleren of de aandrijving werkt	• Bedrading controleren en indien nodig corrigeren
	• Aandrijving defect	• Aandrijving kan niet worden gestart met de zender of de aangesloten commandogever	• Aandrijving door een opgeleide specialist laten repareren of vervangen
	• Elektrische voedingspanning ligt buiten toegestaan bereik	• Netspanning door een opgeleid elektricien laten controleren	• Oorzaak door een opgeleid elektricien laten verhelpen
Aandrijving kan niet worden bediend met de zender	• Zender niet geprogrammeerd	• LED "RADIO" brandt niet als de zender wordt bediend	• Zender programmeren
	• Batterij in de zender is leeg		• Batterij van zender vervangen
	• Zender defect	• LED op zender brandt niet	• Zender vervangen
	• Noodstopschakelaar heeft gereageerd	• Noodstopschakelaar controleren	• Noodstopschakelaar resetten
Zender kan niet worden geprogrammeerd.	• Geheugen vol	• Alle vier de LEDs voor radiotechniek knipperen cyclisch ca. 3 seconden	• Geheugen vol, zie hoofdstuk "9.4 Informatie over Memo" en "9.6 Zendertoets uit radiokanaal wissen"
	• Zender niet SOMloq2-compatibel		• Vervang de zender door een SOMloq2-compatibele zender
	• Foute radiofrequentie		• Vervang de zender door een zender met de juiste frequentie
	• Radio teach-in geblokkeerd door SOMlink		• Laat de zender programmeren door een specialist
	• Memo via Codemaster+ gegenereerd		• Laat de zender programmeren door een specialist
MEMO Identifier fout	• Onjuiste Memo	• Alle vier de LEDs voor radiotechniek knipperen cyclisch kort en gaan dan lang weer uit. De aandrijvingsverlichting knippert 4 keer kort en 4 keer lang.	• Aandrijving van voeding loskoppelen, Memo uittrekken, aandrijving weer voeden met spanning

14. Storingen verhelpen

Probleem	Mogelijke oorzaak	Test/controle	Oplossing
MEMO Device Type	<ul style="list-style-type: none"> • Systeemfout 	<ul style="list-style-type: none"> • Alle vier de LEDs voor radiotechniek knipperen cyclisch lang en gaan dan kort weer uit. Als er spanning aanwezig is, extra vier keer knipperen van de aandrijvingsverlichting. 	<ul style="list-style-type: none"> • Memo kan met de knop "RADIO" worden gewist, zie hoofdstuk "Alle radiokanalen in de ontvanger wissen" op pagina 32
Aandrijving stopt bij het sluiten/openen en loopt ca. 10 cm in de tegenovergestelde richting.	<ul style="list-style-type: none"> • Deur heeft een obstakel gedetecteerd 	<ul style="list-style-type: none"> • Controleren of zich een obstakel in het bewegingsbereik van de deur bevindt. 	<ul style="list-style-type: none"> • Obstakel verwijderen • Indien nodig het deurmechanisme door een opgeleide specialist laten controleren en instellen
	<ul style="list-style-type: none"> • Fotocel/veiligheidssysteem werd onderbroken 		<ul style="list-style-type: none"> • Obstakel verwijderen
	<ul style="list-style-type: none"> • Fotocel/veiligheidssysteem defect of niet afgesteld 		<ul style="list-style-type: none"> • Fotocel en veiligheidssysteem uitlijnen • Bedrading controleren • Indien nodig fotocel laten vervangen
Fotocel/veiligheidssysteem werken niet	<ul style="list-style-type: none"> • Fotocel/veiligheidssysteem zijn achteraf geïnstalleerd 		<ul style="list-style-type: none"> • Veiligheidssystemen resetten (Reset-toets <1 seconde indrukken) zie "8.1 Resetten" op pagina 30
	<ul style="list-style-type: none"> • Fotocel/veiligheidssysteem fout aangesloten 	<ul style="list-style-type: none"> • Bedrading controleren 	<ul style="list-style-type: none"> • corrigeren
	<ul style="list-style-type: none"> • Fotocel/veiligheidssysteem defect 		<ul style="list-style-type: none"> • Veiligheidssysteem laten vervangen
	<ul style="list-style-type: none"> • Werkingsrichting van fotocel/veiligheidssysteem verwisseld 		<ul style="list-style-type: none"> • Bedrading wijzigen of laten wijzigen door een specialist via SOM-link

15. Buitenbedrijfstelling, opslag en demontage

15.1 Belangrijke aanwijzingen en informatie

De aandrijving mag uitsluitend door een **opgeleide specialist** gedemonteerd worden.

GEVAAR



Gevaar door elektrische stroom!

Bij aanraken van onder stroom staande onderdelen kan een gevaarlijke doorstroming van het lichaam optreden. Deze kan tot elektrische schokken, brandwonden of de dood leiden.

- ▶ Lees de veiligheids- en waarschuwingeninstructies vanaf **Pagina 8** en neem deze in acht.

Andere gevaren!

Tijdens de demontage bestaan deels dezelfde gevaren als tijdens de montage!

- ▶ Lees de veiligheids- en waarschuwingeninstructies in de volgende hoofdstukken opnieuw en neem ze in acht:
- **"Algemene veiligheidsinstructies" op pagina 8**
- **"Benodigde gereedschappen en persoonlijke beschermingsmiddelen" op pagina 14**
- **"Montage" op pagina 15**
- **"5. Montage"**
- **"Elektrische aansluiting" op pagina 19**

15.2 Buitenbedrijfstelling en demontage

Bij de buitenbedrijfstelling of demontage moeten de aandrijving en de accessoires spanningsvrij zijn.

1. Schakel de stroomtoevoer naar de aandrijving uit.
Daarna controleren op spanningsvrijheid is en deze tegen herinschakelen beveiligen.
2. De demontage gebeurt in omgekeerde volgorde van de montage.

15.3 Opslag

Sla de aandrijfcomponenten als volgt op:

- In gesloten en droge ruimtes op, waar ze beschermd zijn tegen vocht
- Bij een opslagtemperatuur van -25 °C tot $+65\text{ °C}$
- Tegen omvallen borgen
- Ruimte vrijlaten voor ongehinderde doorgang

OPMERKING

- Een onjuiste opslag kan de aandrijving beschadigen. De aandrijving moet in gesloten en droge ruimtes worden opgeslagen.

15.4 Afvoeren van afval

Houdt u zich aan de aanwijzingen voor het afvoeren van de verpakkingen, de componenten, de batterijen en eventueel de accu, zie **"Fundamentele veiligheidsinstructies voor het gebruik" op pagina 8**.

WAARSCHUWING



Gevaar voor schadelijke stoffen!

Onjuiste opslag, gebruik of afvoer van accu's, batterijen en componenten van de aandrijving vormen een gevaar voor de gezondheid van mensen en dieren.

- ▶ Accu's en batterijen op voor kinderen en dieren ontoegankelijke plekken bewaren.
- ▶ Accu's en batterijen uit de buurt van chemische en thermische invloeden houden.
- ▶ Batterijen en defecte accu's niet heropladen.
- ▶ Oude accu's, oude batterijen en alle componenten van de aandrijving mogen niet bij het huisvuil worden gegooid, maar moeten op de juiste wijze worden afgevoerd.

OPMERKING

- Om schade voor het milieu te voorkomen, alle componenten conform de regionale en nationale regelgeving afvoeren.



INFORMATIE

- Alle buiten bedrijf gestelde componenten, oude accu's en batterijen van de aandrijving mogen niet bij het huishoudelijke afval worden gegooid. Voer niet meer gebruikte componenten, oude accu's en batterijen op de juiste wijze af. Hiertoe moeten de lokale en nationale bepalingen worden nageleefd.



16. Verkorte handleiding

De verkorte handleiding vervangt niet de montage- en bedieningshandleiding.

Lees deze montage- en bedieningshandleiding aandachtig door en neem in het bijzonder de veiligheidsinstructies en waarschuwingen in acht.

Zo kunt u het product veilig en optimaal monteren.

1

2

3

4

5

6

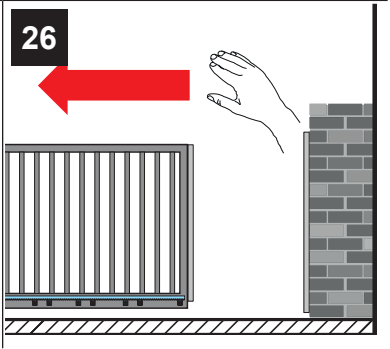
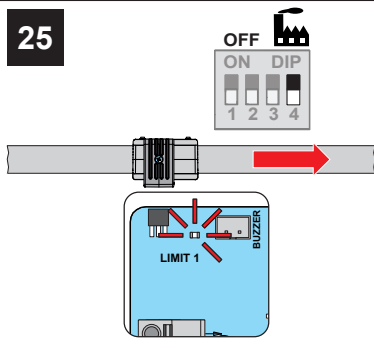
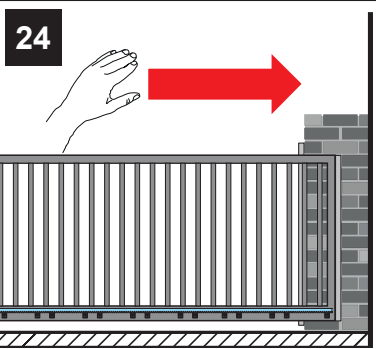
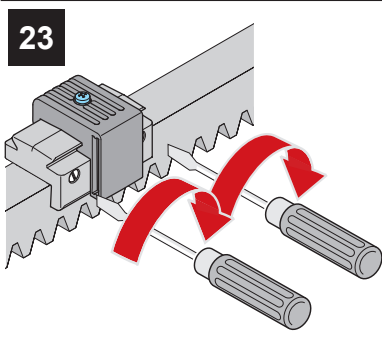
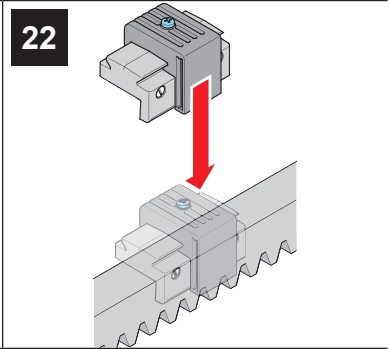
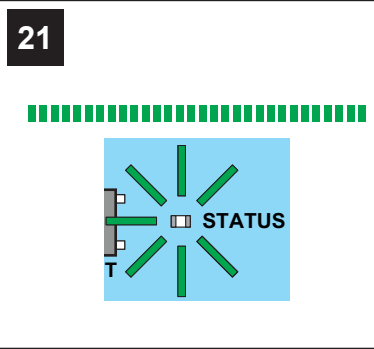
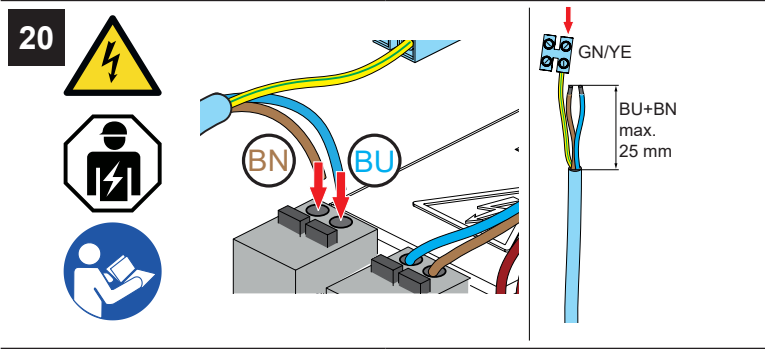
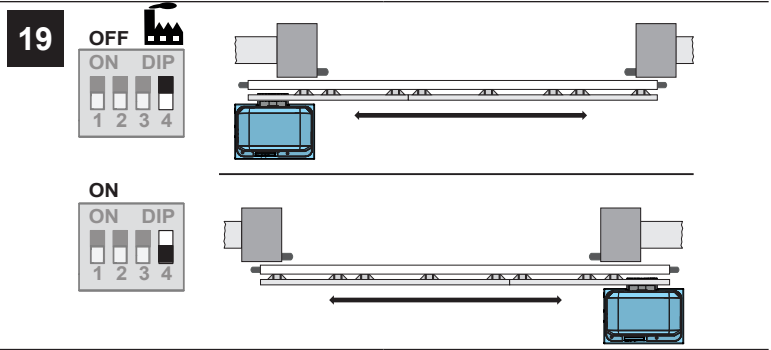
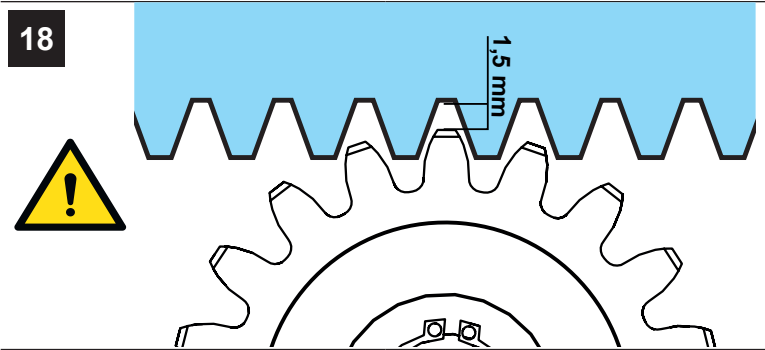
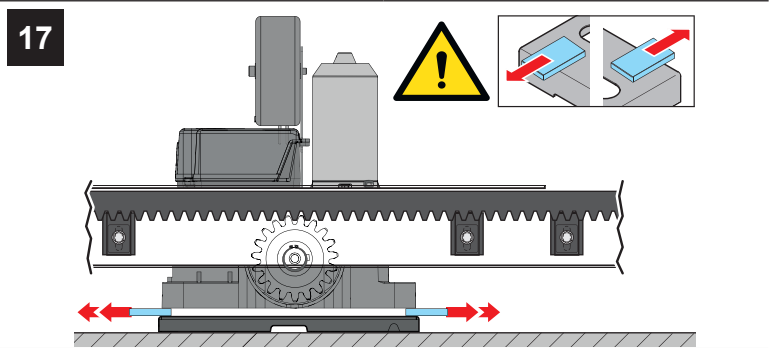
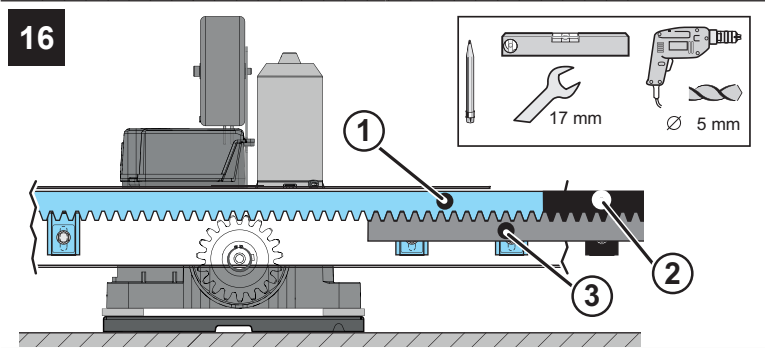
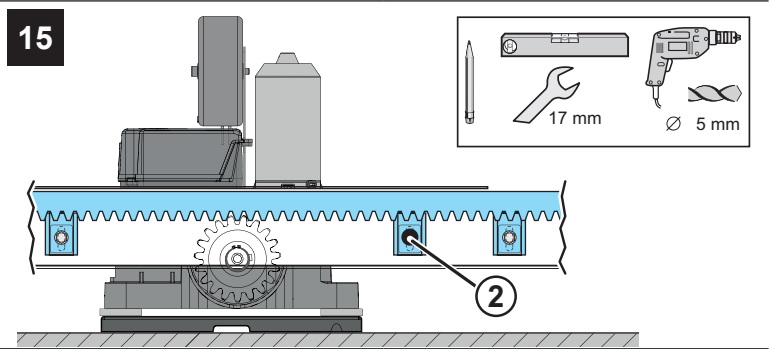
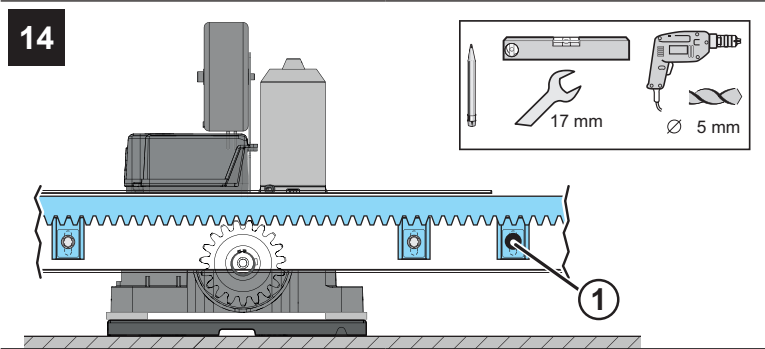
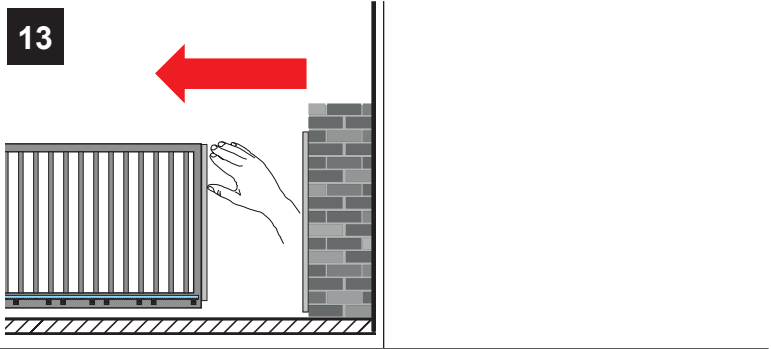
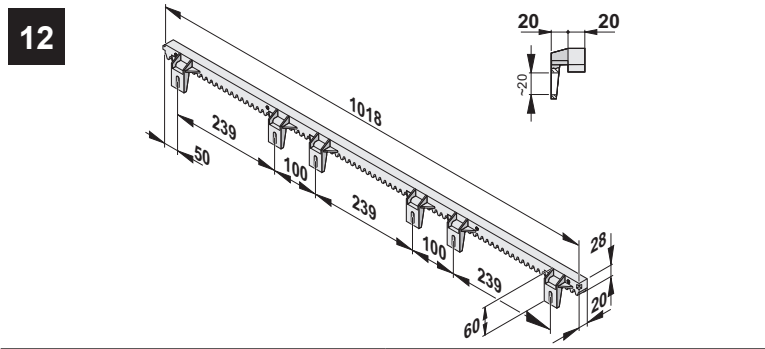
7

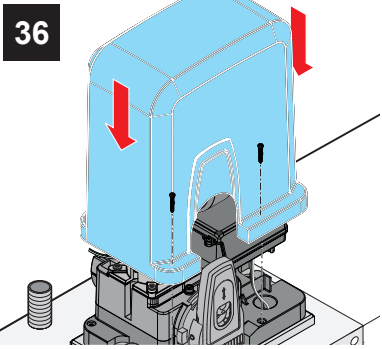
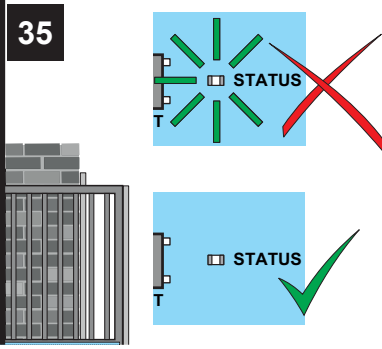
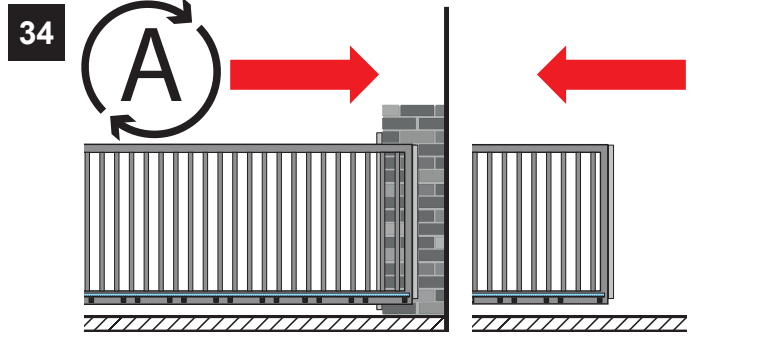
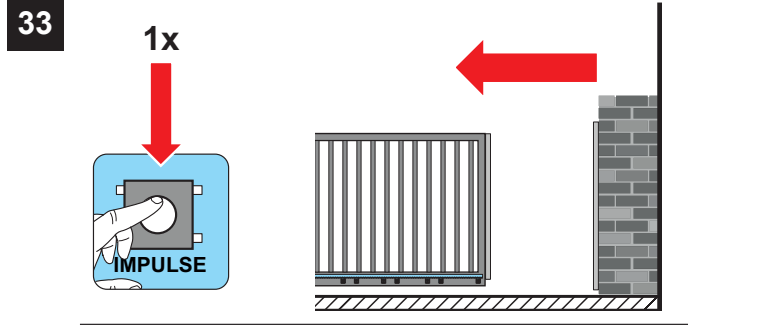
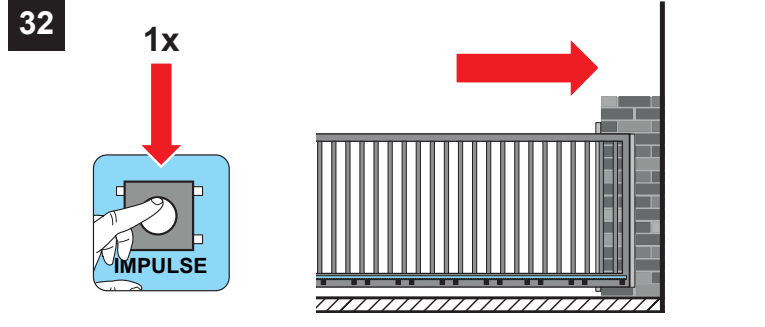
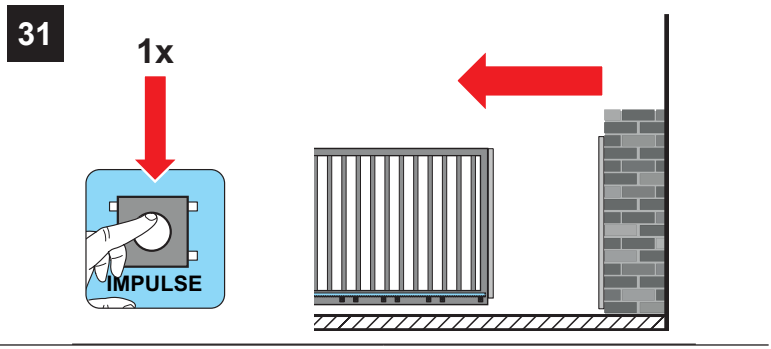
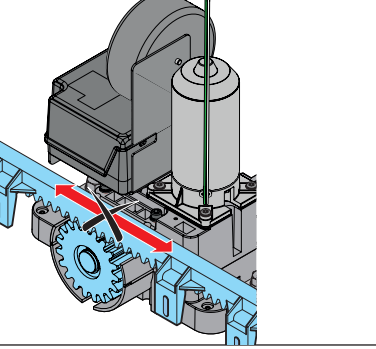
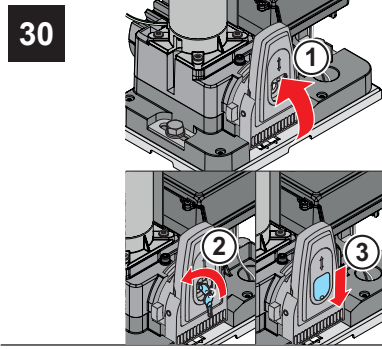
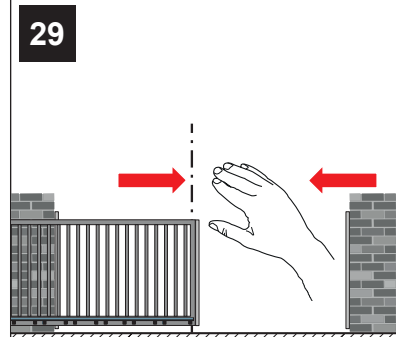
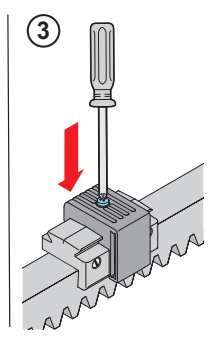
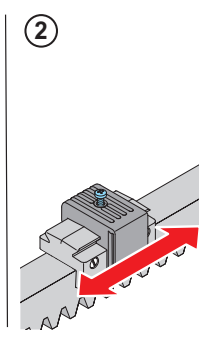
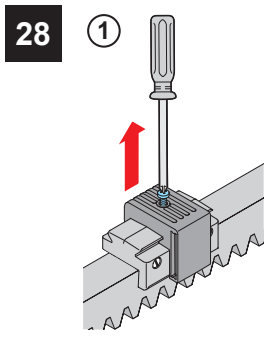
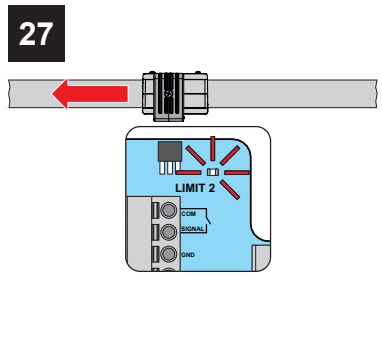
8

9

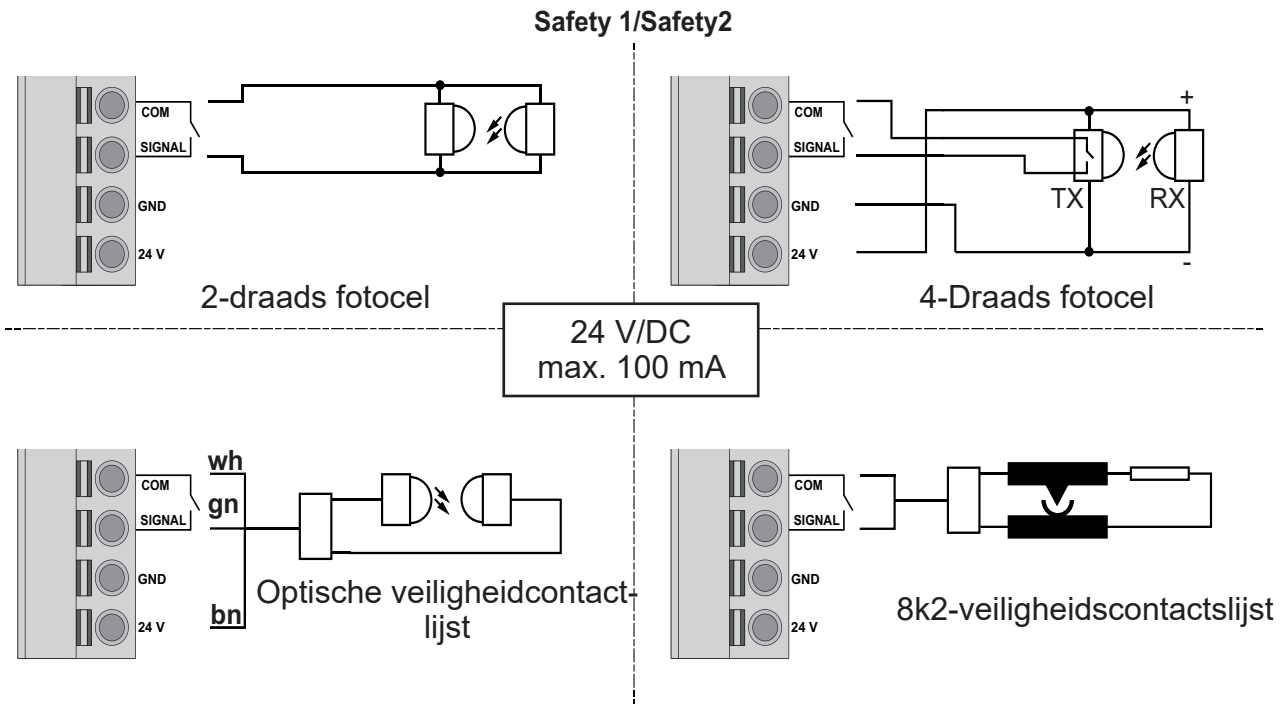
10

11





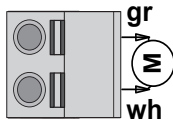
17. Aansluitschema



Werkingsrichting Safety1: Deur DICHT / Safety2: Deur OPEN

Programmeerbaar via SOMlink

Motor**

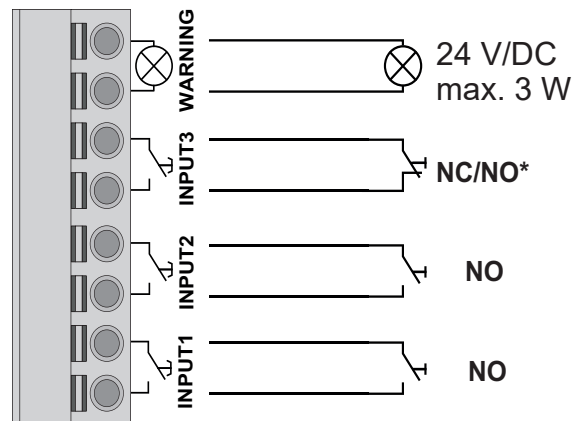


Waarschuwingslicht

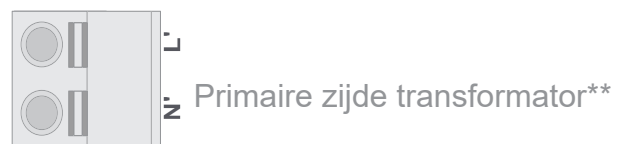
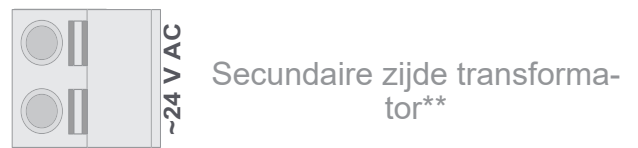
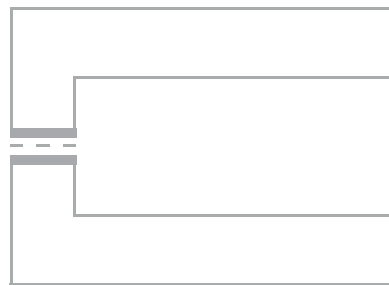
Impulsknop/stopknop

Impulsknop

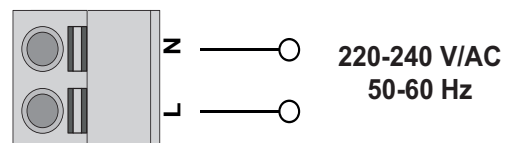
Impulsknop



Transformator





Netaansluiting



* NC voor stopknop / NC voor impulsknop

** Vanaf de fabriek voorbedraad


18. DIP-schakelaaroverzicht


	ON	OFF 
1	Automatische sluiting geactiveerd.	Automatische sluiting gedeactiveerd
2	Gedeeltelijke opening 1 geactiveerd	Verlichtingsfunctie / MUFU actief* Gedeeltelijke opening 1 gedeactiveerd
3	Gedeeltelijke opening 2 geactiveerd	Gedeeltelijke opening 2 gedeactiveerd
4	DIN rechts, aandrijving opent naar rechts	DIN links, aandrijving opent naar links

* Voor gebruik van de verlichtingsfunctie / MUFU zijn SOMlink-instellingen nodig, bijv. voor de timerfunctie.

SOMMER Antriebs- und Funktechnik GmbH

Hans-Böckler-Straße 21–27
D-73230 Kirchheim/Teck
Duitsland

 +49 (0) 7021 8001-0

 +49 (0) 7021 8001-100

info@sommer.eu
www.sommer.eu

© Copyright 2020 Alle rechten voorbehouden.