

SG1

H Szerelési és kezelési útmutató

1 - 27



Tartalomjegyzék

Általános	2	Funkciók és csatlakozások	15
Rajzjelek	2	Általános útmutatás	15
Biztonsági előírások	2	A vezérlés áttekintése	15
Üzemeltetés	2	DIL 1 – 8 kapcsoló	15
a rádiófrekvenciás távirányítóhoz	3	Rádióevő	16
A kapuszárnyak megengedett mérete	3	Akadályfelismerés (DIL 1, 2 + 3)	17
Méretek	3	Automatikus zárás	17
Beépítési nyilatkozat	3	Iőzetes figyelmeztetés ideje (DIL 5)	18
Szerelési előkészületek	4	Fraba-rendszer (DIL 6)	18
Biztonsági előírások	4	Meghatározott nyitás és csukás (DIL 7)	18
Szükséges szerszámok	4	Részleges nyitás (DIL 8)	18
Személyi védőfelszerelés	4	Közvetlen csatlakozás, 24 pólusú	19
A kiszállított csomag tartalma	4	Hálózati csatlakozás	19
Szerelési tippek	5	A nyomógombok csatlakoztatása	19
Előkészítés	5	A fényzorompó csatlakoztatása	19
Felszerelés	6	Biztonsági érintkezőléc csatlakoztatása	20
Biztonsági előírások	6	24 V-os csatlakozás	20
A felszerelés helye	6	Figyelmeztető fény csatlakoztatása	20
Alap	6	12 V-os csatlakozás	20
Rögzítés az alapfelületre	7	Külső antenna csatlakoztatása	21
Szerelje fel a fogasléceket	8	Tartozékok	22
Állítsa be a végállásokat	9	Karbantartás és gondozás	24
Csatlakoztatás a villamos hálózathoz	10	Fontos előírások	24
Üzembehelyezés	11	Rendszeres ellenőrzés	24
Biztonsági előírások	11	A biztosíték cseréje	25
Üzemeltetés / kezelés	13	Egyebek	25
Biztonsági előírások	13	Leszerelés	25
A kapu nyitása	13	Ártalmatlanítás	25
A kapu zárása	13	Garancia és Vevőszolgálat	25
Impulzussorrend a kapu mozgásakor	13	További hibakeresési tippek	26
A vezérlés alaphelyzetbe állítása	13	Hibaelhárítási segédlet	26
Vészkioldás	14		
Közbülső megállítás	14		
Megállás akadály hatására	14		

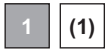
Rajzjelek



Figyelmeztető jel:
Fenyegető veszélyre utal!



Figyelm: kívül hagyásának súlyos sérülések lehetnek a következményei!
Tájékoztató jel: Információ, hasznos útbaigazítás!



(1) A szöveg elején vagy magában a szövegben a megfelelő ábrára utal.

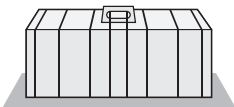
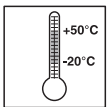
Biztonsági előírások

általános

- A kapunyitó felszerelése, üzemeltetése vagy karbantartása csak a szerelési és kezelési utasításban foglaltak elolvasása és megértése után, annak betartásával végezhető.
- A garázsnyitó felszerelését, csatlakoztatását és üzembehelyezését csak az erre kioktatott szakemberek végezhetik.
- Csak helyesen beállított kapura szerelje fel a meghajtást. A helytelenül beállított kapu súlyos sérülést okozhat és megrongálhatja a meghajtást.
- A gyártó nem felel a kezelési utasítás figyelmen kívül hagyásából eredő károkért és üzemzavarokért.
- Gondoskodjon arról, hogy ez a szerelési és használati utasítás könnyen elérhető helyen legyen.
- Az érvényes helyi balesetvédelmi előírásokat és szabványokat be kell tartani.
- A szakmai szövetség BGR 232 számú „Gépi működtetésű ablakok, ajtók és kapuk”-ról szóló irányelveit figyelembe kell venni és be kell tartani.
- Mielőtt a meghajtáson munkát végezne, feszültségmentesítse azt és biztosítsa visszakapcsolás ellen.
- Csak a kapunyitó gyártója által ajánlott eredeti pótalkatrészeket, tartozékokat és rögzítő anyagokat szabad használni.

Raktározás

- A kapuműködtetőt csak zárt és száraz helyiségekben szabad tárolni, ahol a hőmérséklet -20 és $+50$ °C közt van.
- A meghajtást a rajzon ábrázolt módon tárolja.



Üzemeltetés

- A kapu csak veszélytelen értékű erőhatár beállítása után használható. Az erőhatárt úgy kell beállítani, hogy a kapu zárási ereje ne okozhasson személyi sérülést, lásd „Az erőhatár ellenőrzése” fejezetet.
- Sohasem szabad a mozgó kapuhoz ill. mozgó alkatrészekhez nyúlni.
- Gyerekeket, mozgássérülteket vagy állatokat távol kell tartani a kaputól.
- A kapun csak akkor szabad áthajtani, ha az teljesen kinyílt.
- Zúzdás- és nyírásveszély a kapu záródó elein és mechanikáján.

a rádiófrekvenciás távirányítóhoz

- Távvezérelni csak olyan készülékeket és berendezéseket szabad, melyeknél a rádióadó vagy vevő esetleges üzemzavara esetén emberek, állatok vagy tárgyak nem kerülnek veszélybe, vagy ezen veszélyek kockázatát egyéb biztonsági berendezések kizárják.
- A kapunyitó felhasználóját tájékoztatni kell arról is, hogy az olyan berendezéseket, amelyeknél fokozott balesetveszély áll fenn, csak akkor szabad távirányítani (ha egyáltalán szabad), ha azokra a közvetlen rálátás biztosított.
- A rádió-távvezérlést csak akkor szabad használni, ha a kapu mozgása belátható és sem személyek, sem tárgyak nincsenek a mozgás tartományában.
- A távirányítót úgy kell őrizni, hogy azt pl. gyerekek vagy állatok véletlenül ne működtethessék.
- A rádió távirányító üzemeltetője semmilyen védelmet sem élvez más távközlő berendezések és készülékek (pl. ugyanabban a frekvenciatartományban szabályszerűen üzemeltetett rádió berendezések) által okozott zavarokkal szemben. Ha erős zavarok jelentkeznek, forduljon az illetékes távközlési hivatal rádió zavar mérő (rádió zavarbemerő) szolgálatához!
- A kézi távműködtetőt ne üzemeltesse rádiótechnikai szempontból érzékeny helyen vagy létesítményekben (repülőtér, kórház).

Adattábla

A típustábla a ház / alapteret belső oldalán található.

Az adattáblán olvasható a kapuműködtető pontos típusjelölése és a gyártás kelte (éve/hónapja).

Rendeltetésszerű használat

- Ez a hajtómű kizárólag tolókapuk (ld.: EN 12433-1), a továbbiakban: kapuk, nyitására és csukására szolgál. Ezen túlmenő vagy ettől eltérő használat nem számít rendeltetésszerűnek. Az ilyen használatból eredő károkért a gyártó nem vállal felelősséget. A kockázatot kizárólag az üzemeltető viseli. A nem rendeltetésszerű használat a garancia megszűnését vonja maga után.
- Csak olyan kapukat szabad hajtóművel működtetni, amelyek megfelelnek a jelenleg hatályos szabványoknak és irányelveknek, pl. pl.: EN 12604, EN 12605.
- Tartsa be a kapu szárnya és annak környezete közötti, az EN 12604-ben előírt, biztonsági távolságot.
- A meghajtást csak kifogástalan műszaki állapotban, rendeltetésszerűen, a veszélyek és biztonsági követelmények figyelembe vételével, a szerelési és használati utasítás előírásainak betartásával szabad üzemeltetni.
- Nyitás és zárás közben a kapu nem haladhat emelkedőn vagy lejtőn.
- A vezetősínt úgy kell lefektetni, hogy a víz lefolyjon róla, hogy télen ne alakuljanak ki jégfelületek.
- A kapu akadálytalanul, könnyen fusson a vezetősíneken, hogy a hajtómű érzékenyen reagálva, veszélyhelyzetben leállíthassa.
- A kapu mindkét végállásában ütközőt kell elhelyezni, hogy a hajtóműből kioldott kaput ne lehessen kitolni a megvezetésből.
- A biztonságot esetleg hátrányosan befolyásoló üzemzavarokat haladéktalanul ki kell küszöbölni.
- A kapuszárnyak alaktartóak és csavarásállók legyenek, azaz nyitáskor vagy záráskor nem hajolhatnak vagy csavarodhatnak el.
- A kapuműködtető nem képes a kapu hibáit vagy helytelen felszerelését ellensúlyozni.
- Ne használja a meghajtást robbanásveszélyes környezetben.
- Ne használja a meghajtást agresszív levegőjű helyiségben.

Általános

A kapuszárnyak megengedett mérete

- leghosszabb elmozdulás:	max. 6000 mm
- Súly:	max. 500 kg
- A kapu lejtése:	0 %

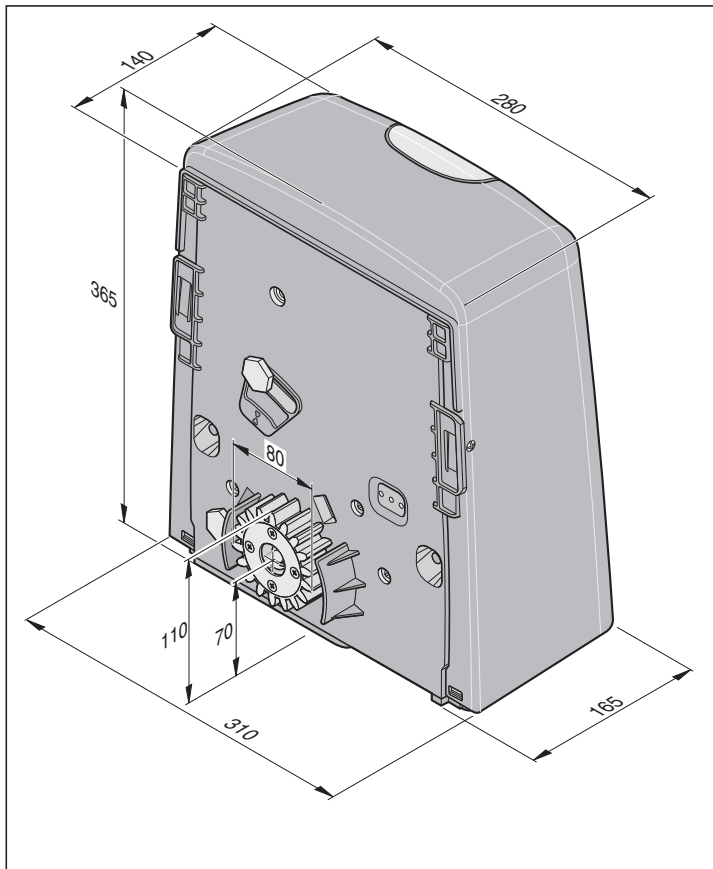
Műszaki adatok

Névleges feszültség:	220 ...240	AC/V
Névleges frekvencia:	50/60	Hz
Alkalmazási hőmérséklet-tartomány:	-20 - +50	°C
Védelmi osztály:	IP 34	
maximális húzó- és tolóerő:	800	N
Névleges húzóerő:	240	N
Névleges áramfelvétel:	0,65	A
Névleges teljesítményfelvétel:	120	W
maximális sebesség:	200	mm/s
Teljesítményfelvétel készenléti állapotban:	~ 2	W
Súly:	6	kg
Bekapcsolási arány:	40	%

Munkahelyre vonatkozó zajkibocsátási érték: < 75 dBA – csak a hajtómű

Méretetek

Minden méret mm-ben. A hajtómű reteszelve van.



Beépítési nyilatkozat

a részben kész gép beépítéséhez
a 2006/42/EK gépekre vonatkozó irányelv, II. melléklet 1. részének B. szakasza szerint

SOMMER Antriebs- und Funktechnik GmbH
Hans-Böckler-Straße 21 - 27
73230 Kirchheim unter Teck
Németország

cég kijelenti, hogy a vezérlés

SG1

a SG1 jelöléstől kezdve a 2006/42/EK gépekre vonatkozó irányelv követelményeinek megfelel, és kapuberendezésbe való beépítésre tervezett.

• Az I. melléklet következő alapvető biztonsági előírásait alkalmazták és tartották be:

- Általános alapelvek 1. pont

- 1.2 A vezérlőrendszerek biztonsága és megbízhatósága
I. biztonsági bemenet 6. + 7. kapcsok: 2. kategória/PL C
Optikai biztonsági érintkezők 6. + 20. + 21. kapcsok: 2. kategória/PL C
Elektromos 8,2 kΩ biztonsági érintkezők 6. + 7. kapcsok: 2. kategória/PL C
II. biztonsági bemenet 8. + 9. kapcsok: 2. kategória/PL C
Belső erőkorlátozás 2. kategória/PL C
Biztonsági kategóriák az EN 13849 - 1:2008 szabvány szerint

• Megfelel a 89/106/EK építési termékekre vonatkozó irányelvnek.
Az üzemi erők első vizsgálatát egy elismert vizsgáló intézettel együtt végeztük el. Ennél a harmonizált EN 13241-1, EN 12453 és EN 12445 szabványokat alkalmaztuk. A vizsgált kombinációk megtalálhatók a www.sommer.eu internetoldalon a „Referencialista” táblázatban.

• Megfelel a 2006/95/EK kisfeszültségre vonatkozó irányelvnek.
• Megfelel a 2004/108/EK elektromágneses összeférhetőségre vonatkozó irányelvnek.

• A műszaki dokumentációt a VII. melléklet B. pontja szerint készítettük.

A termék csak akkor vehető üzembe, ha megállapították, hogy a kapuberendezés a gépekre vonatkozó irányelv követelményeinek megfelel.



Kirchheim, 2011. 02. 01.

Jochen Lude
A dokumentáció elkészítéséért
felelős személy

Szerelési előkészületek

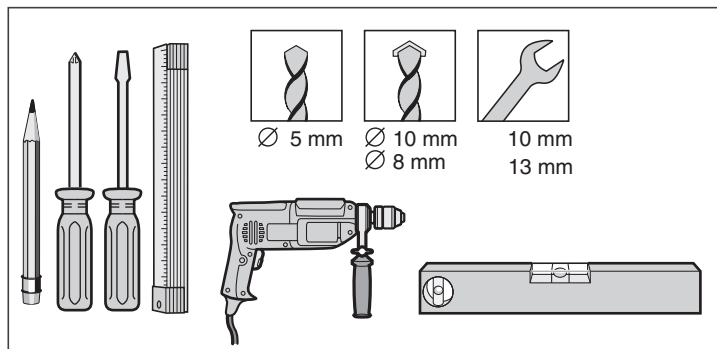
Biztonsági előírások

- Az áramforrás feszültsége egyezzen meg a kapuműködtető adattábláján szereplő értékkel.
- Valamennyi csatlakoztatott külső berendezés érintkezőinek azok tápfeszültségétől biztonságos - az IEC 364-4-41 szerinti – leválasztással kell rendelkeznie.
- A kültéri berendezések kábelezésekor vegye figyelembe az IEC 364-4-41 előírásait.
- A garázsnyitó felszerelését, csatlakoztatását és üzembehelyezését csak az erre kioktatott szakemberek végezhetik.
- Csak akkor működtesse a kaput, ha annak mozgási tartományában nem tartózkodik ember, állat vagy nem található tárgy.
- Gyerekeket, mozgássérülteket vagy állatokat tartsa távol a kaputól.
- A rögzítő lukak fúrásakor viseljen védőszemüveget.
- Fúrás közben takarja le a hajtóművet, nehogy por vagy szennyeződés kerüljön bele.

⚠ Csak szilárd és terhelhető alpra szerelje fel a készüléket. Csak helyesen beállított kapura szerelje fel a meghajtást. A helytelenül beállított kapu súlyos sérülést okozhat.

- A kapunak megfelelő szilárdsággal kell rendelkeznie, mivel nagy húzó és nyomóerőnek lesz kitéve. A könnyű, műanyag vagy alumínium, ajtókat szükség esetén erősítse meg a hajtás felszerelése előtt. Kérje ki szakember tanácsát.
- Távolítsa el vagy tegye működésképtelenné a kapu reteszelő szerkezeit.
- Csak jóváhagyott rögzítőelemeket (pl.: tipli, csavar) használjon. A rögzítőelemeket a rögzítési felület minőségének megfelelően válassza meg.
- Ellenőrizze a kapu könnyű futását.

Szükséges szerszámok



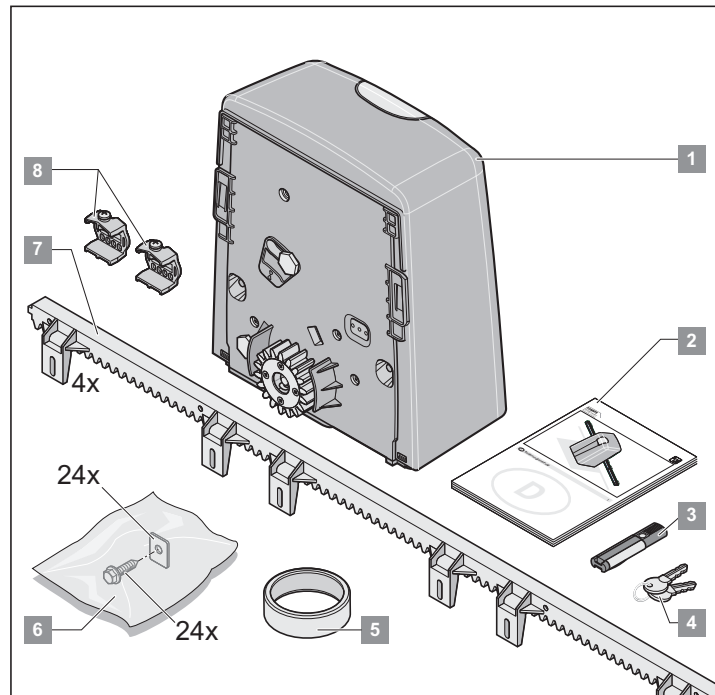
Személyi védőfelszerelés



- Viseljen védőszemüveget a rögzítő furatok fúrásánál.

A kiszállított csomag tartalma

- A kiszállított csomag tartalma a meghajtás kivételétől függően változhat.
- A szerelés megkezdése előtt ellenőrizze a kiszállított csomag tartalmát, ezzel megelőzheti, hogy fölösleges munkával töltsé idejét, egy hiányzó alkatrész esetén.



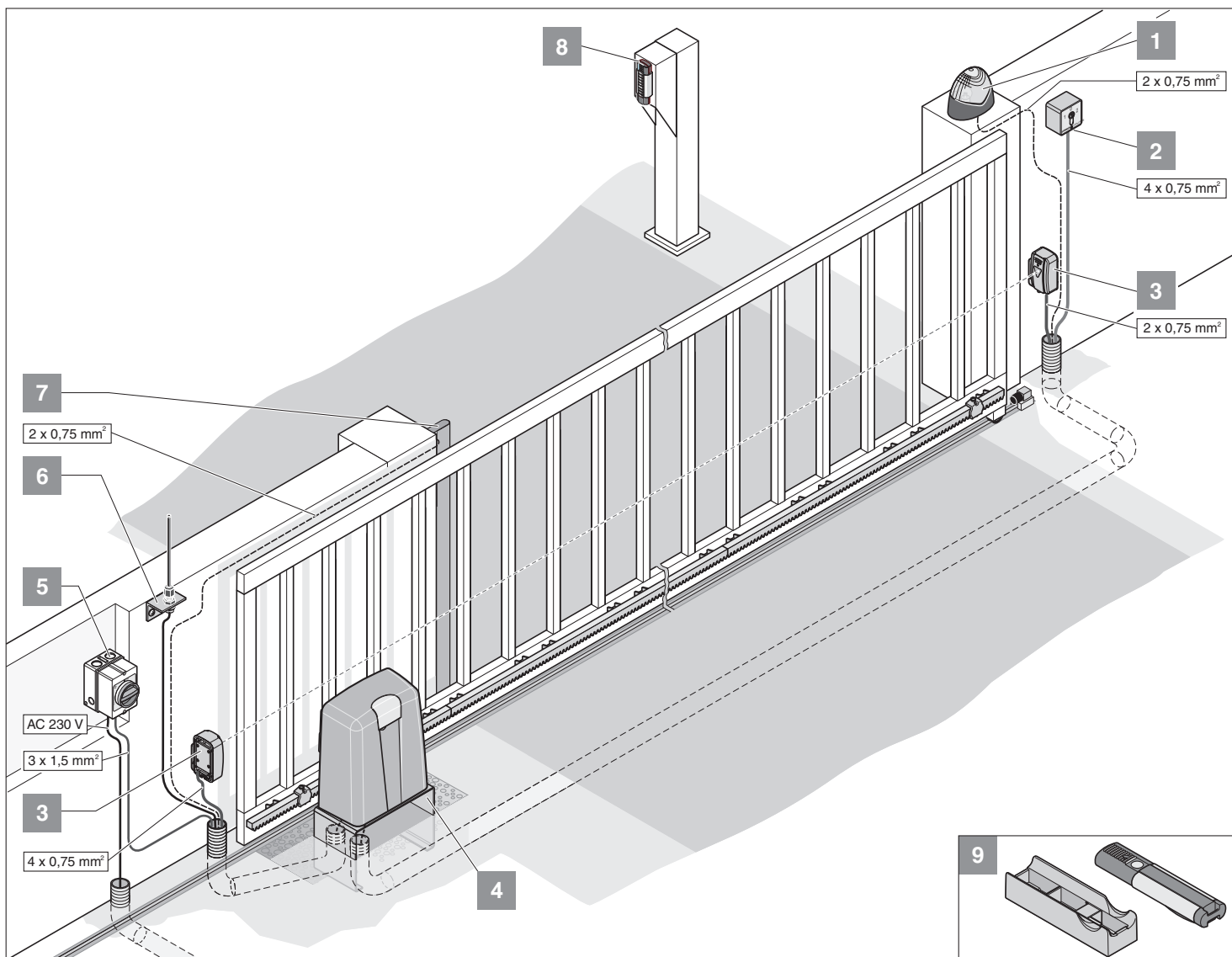
Komplett készlet

Csomagolás (H x Sz x M)	1035 x 350 x 270	mm
Súly	12	kg
1.	1 db	Tolókapu hajtómű, vezérléssel és rádióvevővel
2.	1 db	Szerelési és használati utasítás
3.	1 db	Kézi rádióadó, 4 paranccsal
4.	2 db	A búra kulcsa.
5.	1 db	szerelő gyűrű
6.	1 db	Szerelési anyagok zacskóban 24 db csavar 24 db alátét
7.	4 db	1 m fogasléc
8.	2 db	végálláskapcsoló mágnes

Egyedi hajtómű

Csomagolás (H x Sz x M)	400 x 355 x 225	mm
Súly	6	kg
1.	1 db	Tolókapu hajtómű, vezérléssel és rádióvevővel
2.	1 db	Szerelési és használati utasítás
4.	2 db	A búra kulcsa.
5.	1 db	szerelő gyűrű
8.	2 db	végálláskapcsoló mágnes

Szerelési előkészületek



Szerelési tippek

- A biztonsági berendezéseket mindig nyitó érintkezővel kell bekötni. Ez garantálja a biztonságot a működtetéskor és az esetleges meghibásodás esetén is.
- Felszerelés előtt az üzemeltetővel együtt határozza meg a tartozékok felszerelésének helyét.

i További impulzusadók: Kézi adó, rádiófrekvenciás kódadó, rádiófrekvenciás belső nyomógomb és kulcsos kapcsoló. Kézi adó, rádiófrekvenciás kódadó, rádiófrekvenciás belső nyomógomb esetén nincsen szükség vezeték behúzására, érdeklődjön szakkereskedőjénél.

1. Figyelmeztető villogó DC 24 V
2. Kulcsos kapcsoló (1- vagy 2-áramkörös)
3. Fénysorompó (automatikus zárás esetén kötelező a felszerelése, lásd az EN 12543)
4. Konzolok
5. Főkapcsoló (lezárható)
6. Rúdantenna (10 m kábellel)
7. Biztonsági érintkezőléc (8,2 kOhm, Fraba-rendszer)
8. Telecody
9. Autóba vagy falraszerelhető tartó a kézi adóhoz

Előkészítés

- A meghajtás felszerelése előtt szerelje le, vagy tegye működésképtelenné az összes reteszelő berendezést (mágneszár, rigli, stb.).
- A kapu szerkezetének megfelelő stabilitással kell rendelkeznie.
- Futás közben nem lehet a kapunak túl nagy oldalirányú kilengése.
- A teljes, alsó sín/kerekek és görgők/felső megvezetés rendszernek kellően alacsony súrlódással kell üzemelnie.
- A kapu kisiklását megelőzendő, mindkét végállásába ütközőt kell felszerelni.
- Építsen be védőcsövet a kapu alapjába, a hálózati kábel és a tartozékok (fénysorompó, figyelmeztető villogó, kulcsos kapcsoló, stb.) vezetékének behúzására.

Felszerelés

Biztonsági előírások

- A vezérlés elektromos hálózatra kapcsolását csak elektromos szakember végezheti.
- Ügyeljen a hajtóműnek az alapfelületen történt szilárd rögzítésére és a fogasléc a ajtóra történt megfelelő rögzítésére, mivel működtetéskor nagy erőhatás éri ezeket.
- Ha a nyitáshoz vagy csukáshoz nyomógombot szerelnek fel, azt legalább 1,6 m magasra kell helyezni, nehogy kisgyermek is elérje és működtethesse.
- A fogasléc a kapu működése közben nem nyomhatja lefelé a fogaskeket, mert ezzel károsítaná a hajtóművet.
- A felszereléskor tartsa be az alábbi szabványok előírásait: EN 12604, EN 12605.

A felszerelés helye

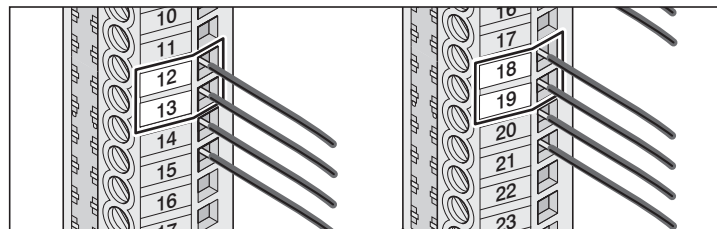
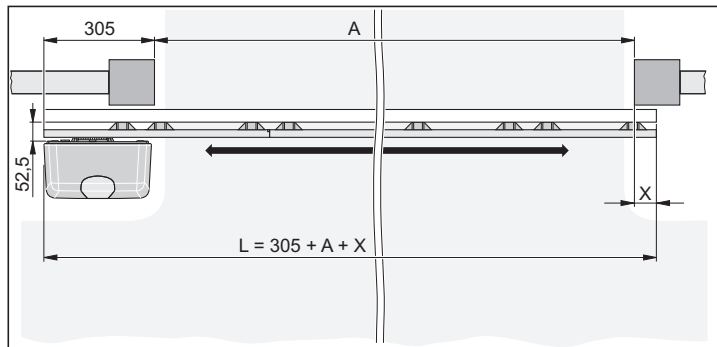
i A kiszállításkor a hajtómű a bal oldalon van, a kapu balra nyílik.

Hajtómű bal oldalon, A kapu szárnyhosszának kiszámítása

L = a szükséges szárnyhossz

A = a kapunyílás szélessége

X = átfedés (például: kapuszárny – oszlop)



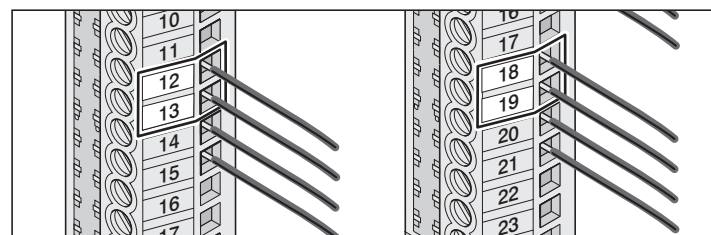
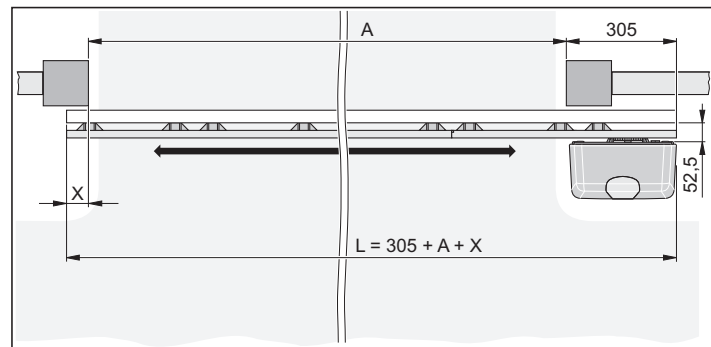
Kapocs	12	fehér	motor
Kapocs	13	zöld	motor
Kapocs	18	sárga	csukott helyzetű mágneses végálláskapcsoló
Kapocs	19	kék	nyitott helyzetű mágneses végálláskapcsoló

Hajtómű jobb oldalon, A kapu szárnyhosszának kiszámítása

L = a szükséges szárnyhossz

A = a kapunyílás szélessége

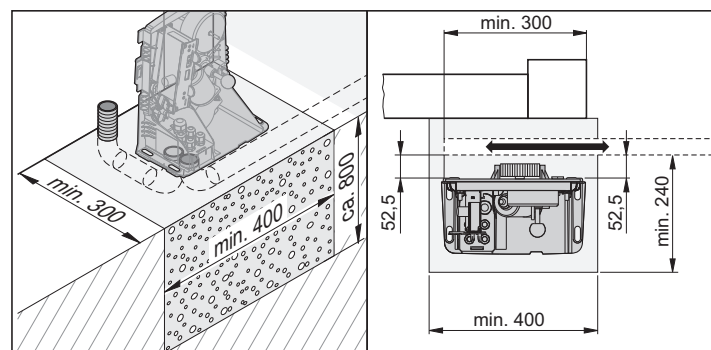
X = átfedés (például: kapuszárny – oszlop)



Kapocs	12	zöld	motor
Kapocs	13	fehér	motor
Kapocs	18	kék	nyitott helyzetű mágneses végálláskapcsoló
Kapocs	19	sárga	csukott helyzetű mágneses végálláskapcsoló

Alap

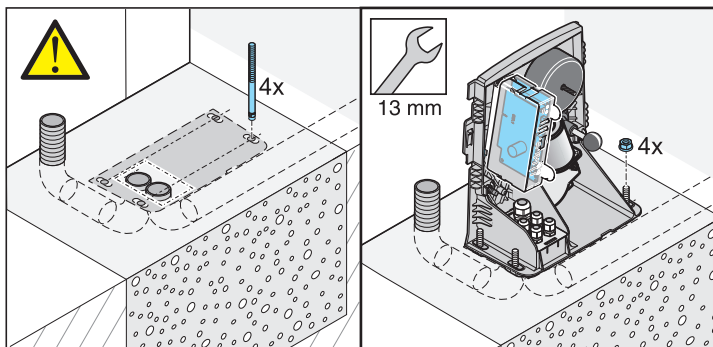
- Támasztókerék nélküli kapuknál a hajtóművet a két vezetőgörgő között középre szerelje fel.
- Az alapot a fagyhatár alá kell lemélyíteni (Magyarországon min. 800 mm).
- A teljesen megkötött alap legyen vízszintes.
- Az alap tömege az ábra szerinti legyen.



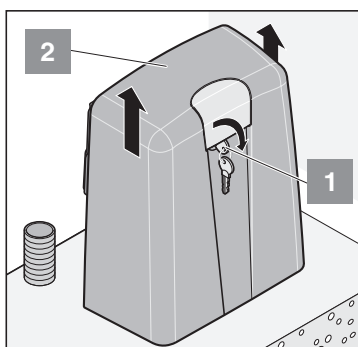
Felszerelés

Rögzítés az alapfelületre

i A csomagolást az országban érvényes előírások szerint semmisítse meg.

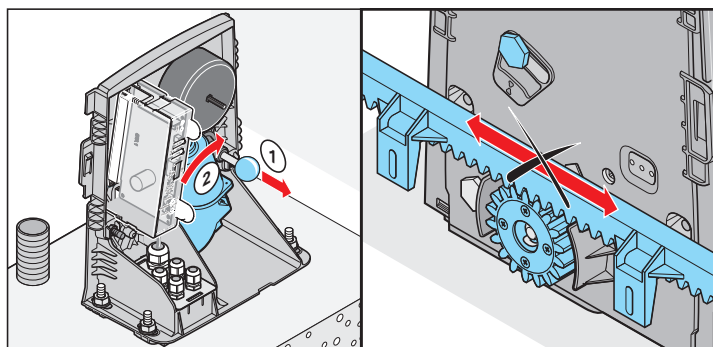


- Húzza be a vezetékeket a csövekbe, és a későbbi azonosítás érdekében lássa el megfelelő jelöléssel azokat.
- Vegye ki a hajtóművet a csomagolásából.
- Ellenőrizze a csomag tartalmának hiánytalanságát.



- Fordítsa a kulcsot (1) 90°-ot jobbra és vegye le a búrát (2).
- Szerelje ki a vezérlést (3).

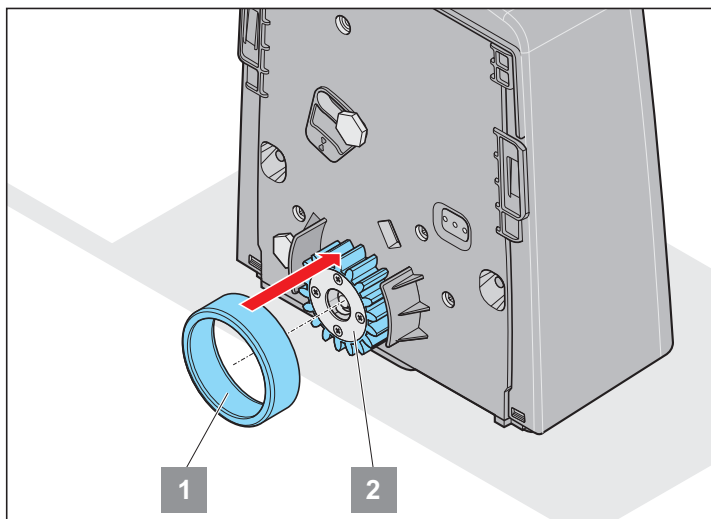
Oldja fel a hajtómű reteszelését



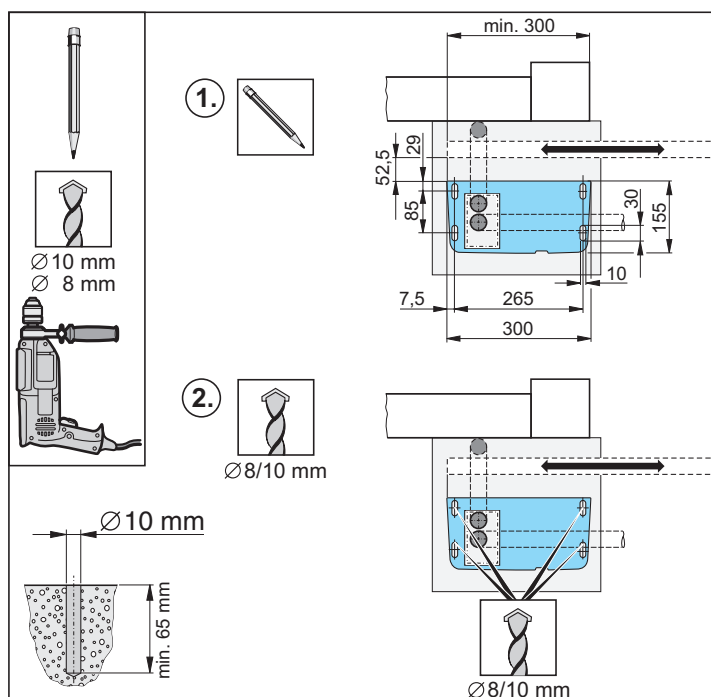
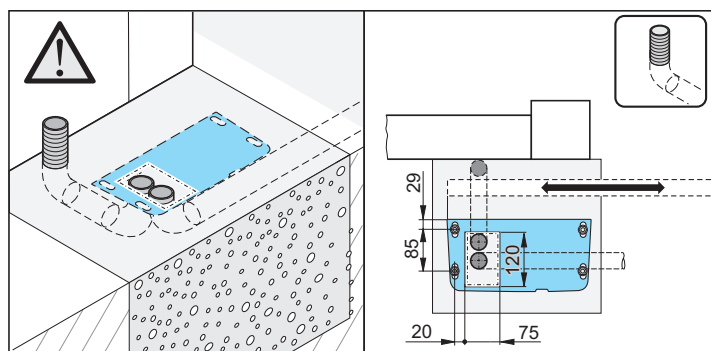
- Húzza fel a fogantyút (1) és addig forgassa balra a motort (2), amíg az beakad – hangos kattantást hall. Engedje el a fogantyút (1).

† Most a hajtómű szabadon fut és a kapu kézzel mozgatható.

i A szerelő gyűrűre csak a fogasléc felszereléséhez lesz szüksége. A szerelés befejezése után távolítsa el a gyűrűt, különben nem lehet oldani a hajtómű reteszelését.



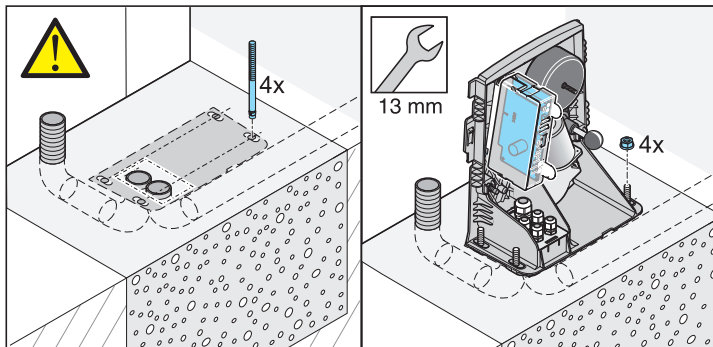
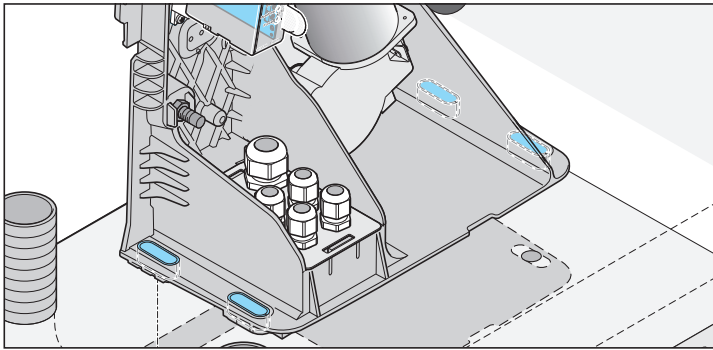
- Főfele húzza le a szerelő gyűrűt (1) a fogaskerékről (2).



- Mérje ki a hajtómű helyzetét.
- Jelölje fel a furatok helyét és fúja ki a lukakat (az átmérőjük a rögzítés módjától függ).
- Helyezze a tipliket a lukakba.

Felszerelés

- Figyelem!** Mindegyik rögzítő nyílásba erősítő gyűrűt kell helyezni, különben a rögzítő csavarok meghúzásakor károsodik a készülék háza.



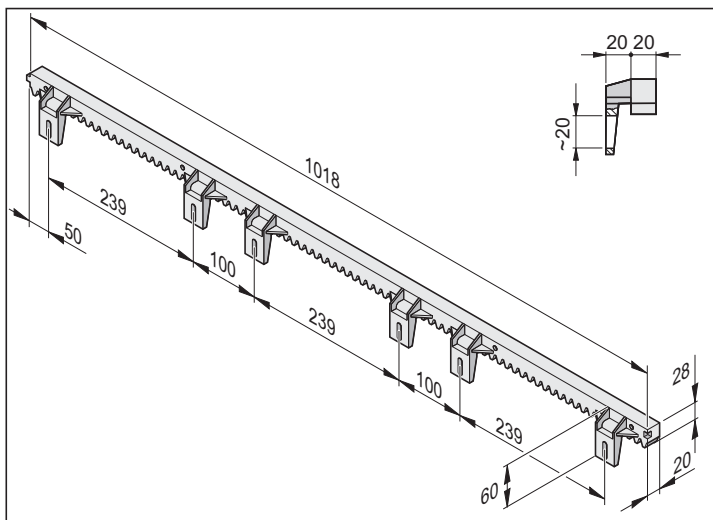
- Helyezze fel a hajtóművet és húzza meg a csavarokat. Ellenőrizze a távolságok értékeit.
- Húzza meg a csavarokat.

Szerelje fel a fogaslécet

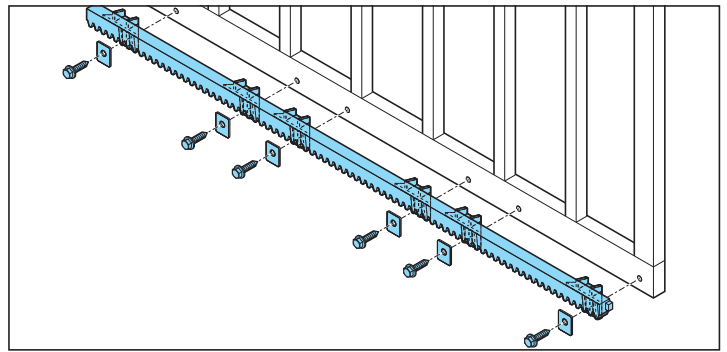
- Figyelem!** Acél fogasléc alkalmazása esetén legalább 12 mm széles típus válasszon. Az ennél keskenyebb fogasléc károsíthatja a hajtómű fogaskerekét.

i A komplett készletben 4 db fogasléc található, mindegyik 1 m hosszú. Ha további fogaslécekre van szüksége, érdeklődjön szakkereskedőjénél.

- A fogasléc semmilyen helyzetében sem nyomhatja a fogaskereket, mert ez a hajtóművet károsítaná.

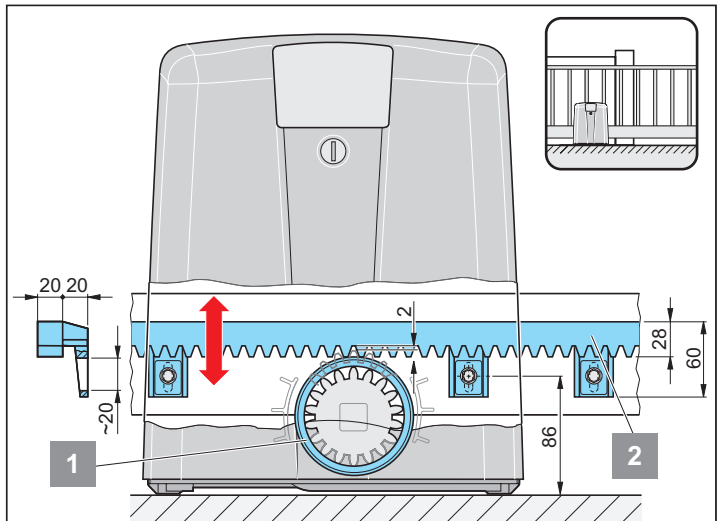


- A fogasléc felszerelését mindig az áthaladás felőli oldalon kezdje. A rögzítő lukak átjelölése mindig a fogaskerék közelében történjen.



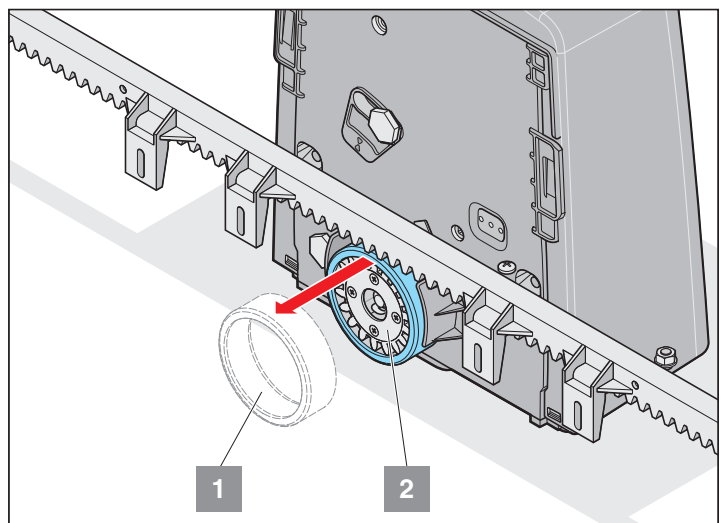
- A fogaslécet a kapura arra alkalmas rögzítőelemekkel szerelje fel (pl.: a csomagban található csavarokkal). A fogaslécet mind a hat lukján keresztül rögzítse a kapuhoz.

A fogasléc beállítása



- A fogasléc beállításához kézzel tologassa a kaput ide-oda. A fogasléc (2) teljes hossza mentén hozzá kell érjen a szerelő gyűrűhöz (1). A fogasléc (2) hosszúság lukjaival állítsa be a szerelő gyűrű (1) és a fogasléc (2) közötti távolságot.

i Ha nem használja a szerelő gyűrűt, a fogaskerék és a fogasléc között kb. 2 mm hézagot állítson be, amit ellenőrizzen a kapu teljes hosszában.



- Húzza le a szerelő gyűrűt (1) a fogaskerékről (2).

Felszerelés

Csatlakoztatás a villamos hálózathoz

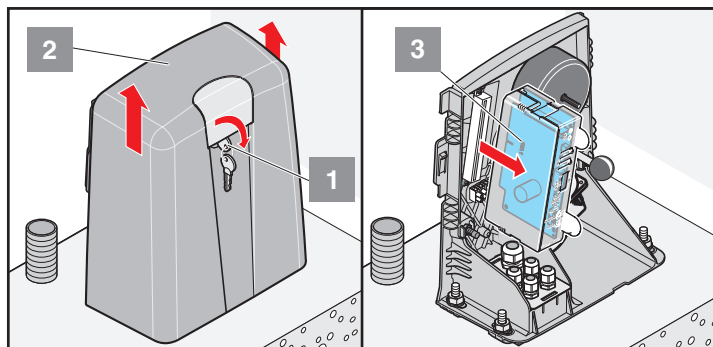
⚠ A meghajtással szállított hálózati kábelt csak a felszerelés közben használja. A felszerelés befejezése után szerelje le ezt a hálózati kábelt és kösse be a lefektetett vezetéket. Ez a hálózati kábel nem alkalmas tartós, kültéri használatra.

• A meghajtás villamos hálózatra kapcsolását csak szakember végezheti.

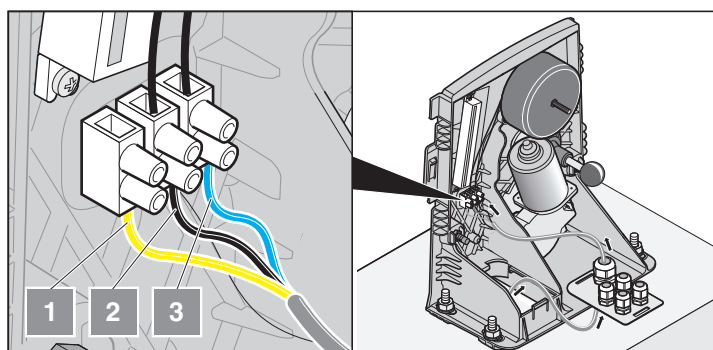
⚠ A hálózati csatlakozás feleljen meg az EN 12453 előírásainak (az összes pólust megszakító leválasztó készülék alkalmazása). Építsen be lezárható főkapcsolót (az összes pólust megszakítót), nehogy karbantartás közben a berendezést szándékolatlanul áram alá helyezték.

• Mielőtt a meghajtáson munkát végezne, feszültségmentesítse azt és biztosítsa visszakapcsolás ellen.

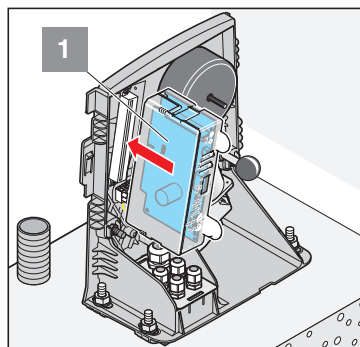
• A meghajtáson dolgozva védje meg azt a nedvességtől (eső, hó, stb.).



- Fordítsa a kulcsot (1) 90°-ot jobbra és vegye le a burát (2).
- Szerelje ki a vezérlést (3).



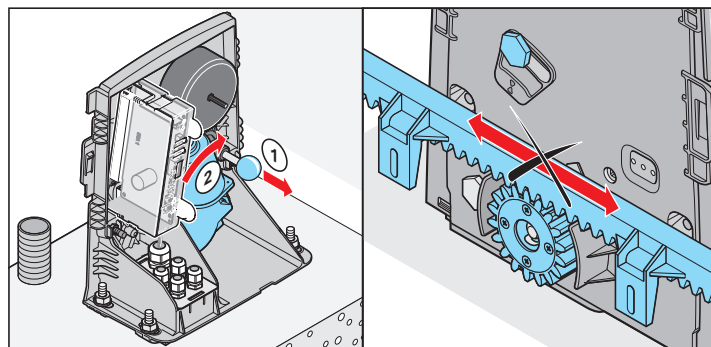
- Kösse be a hálózati kábelt:
 1. védővezető (PE)
 2. fázis (L) AC-230V
 3. nulla vezető (N)
- Húzza meg a kábelrögzítő csavarjait, a használaton kívüli kábelátvezetéseket zárja le, pl.: egy kábeldarabbal.



- Dugja be a vezérlést (1).
Ügyeljen a megfelelő polarításra (téves polaritás elleni védelem: sárga dugó a 11 + 12 kapcsok között)!

Ellenőrizze a helyes futásirányt

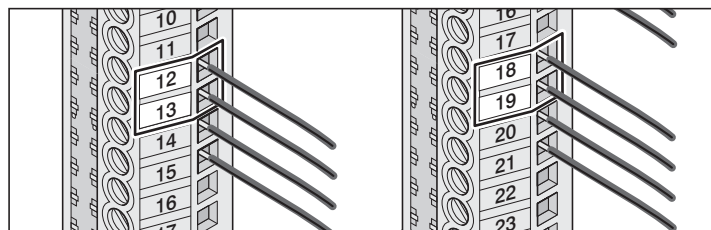
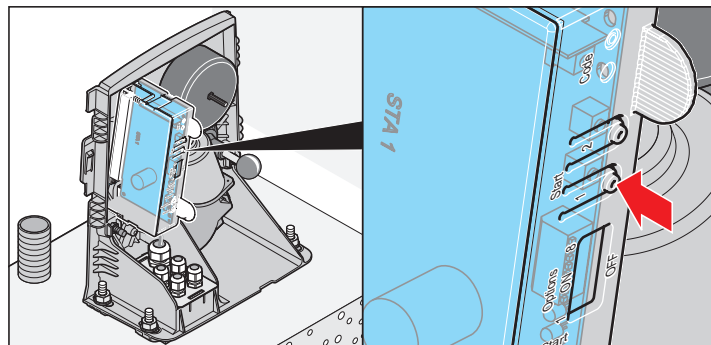
- Állítsa a kaput középállásba.
- Kapcsolja be a tápfeszültséget.
- Reteszelve a hajtóművet.



- Húzza fel a fogantyút (1) és addig forgassa jobbra a motort (2), amíg az beakad – hangos kattanást hall. Engedje el a fogantyút (1).

i Kézzel mozgassa a kaput ide-oda, hogy a fogaskerék könnyebben beakadhasson a fogaslécbe és a motor a helyére akadhasson be.

† A hajtómű reteszelt, a kaput csak motorral lehet mozgatni.



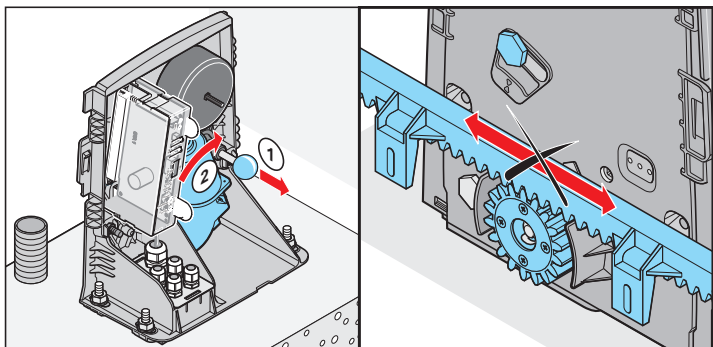
- Csatolja a kaput és nyomja meg a gombot (1).
A főkapcsoló bekapcsolása utáni először a kapu, a nyitása irányába kell mozogjon. Ha a hajtómű csukná a kaput, a 12 + 13-as (motor), és a 18 + 19 (végálláskapcsoló) kapcsokon fel kell cserélni a vezetékeket.

Felszerelés

A meghajtás betanítása

- Figyelem!**
A reteszelés oldása után a kapu magától kinyílnak illetve becsukódhat.

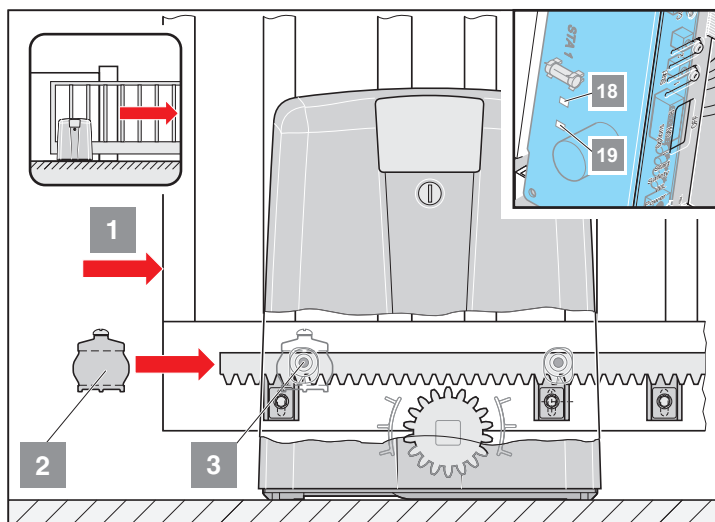
Reteszelve a hajtóművet



- Húzza fel a fogantyút (1) és addig forgassa balra a motort (2), amíg az beakad – hangos kattantást hall. Engedje el a fogantyút (1).

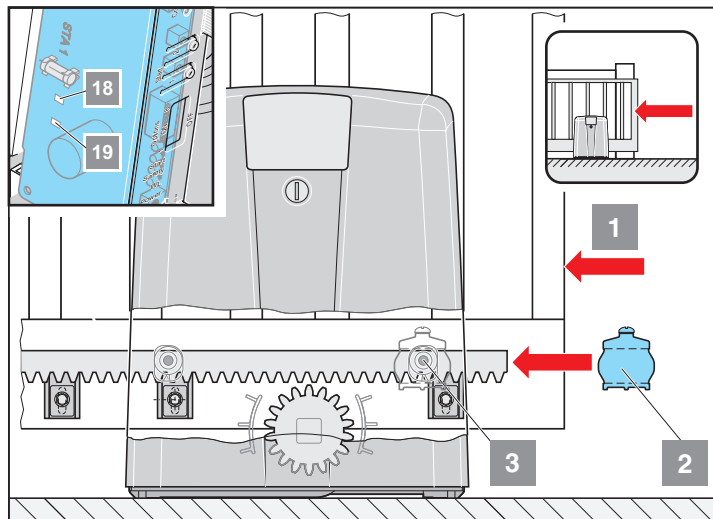
† Most a hajtómű szabadon fut és a kapu kézzel mozgatható.

Csukott helyzeti végállás



- Tolja a kaput csukott helyzeti végállásába (1).
- Tolja addig a végálláskapcsoló mágnesét (2) a végálláskapcsolón (3), amíg működtet a kapcsolót (a vezérlésen meggyullad a LED).
Hajtómű a bal oldalon: LED 18 -> csukott helyzet
Hajtómű a jobb oldalon: LED 19 -> csukott helyzet
- A csavarral rögzítse a végálláskapcsoló mágnesét (2).

Nyitott helyzeti végállás



- Tolja a kaput nyitott helyzeti végállásába (1).
- Tolja addig a végálláskapcsoló mágnesét (2) a végálláskapcsolón (3), amíg működtet a kapcsolót (a vezérlésen meggyullad a LED).
Hajtómű a bal oldalon: LED 19 -> nyitott helyzet
Hajtómű a jobb oldalon: LED 18 -> nyitott helyzet
- A csavarral rögzítse a végálláskapcsoló mágnesét (2).

Üzembehelyezés

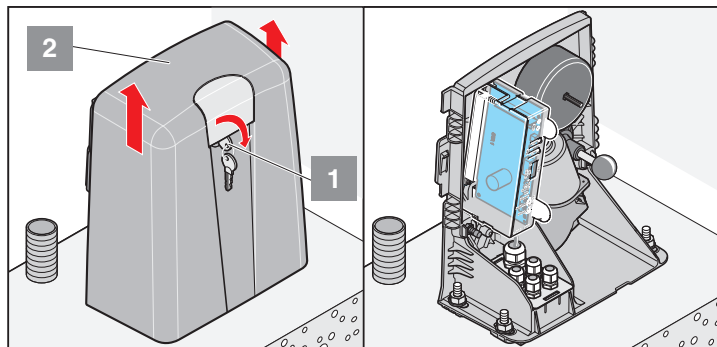
Biztonsági előírások

i A kapunyitó beépítése után a beépítésért felelős személy a 98/37/EG Gépészeti Irányelveknek megfelelően köteles a kapura és kapunyitóra EU megfelelési nyilatkozatot kiállítani, valamint a CE jelet és adattáblát elhelyezni. Ez a magánüzemeltetőkre is vonatkozik akkor is, ha utólag szerelik fel egy kézi működtetésű kapura.

! Ezen dokumentumok, valamint a kapunyitó szerelési és kezelési utasítása az üzemeltetőnél maradnak. Az erőbeállítás a biztonság szempontjából lényeges művelet és azt rendkívüli gondossággal kell elvégezni.

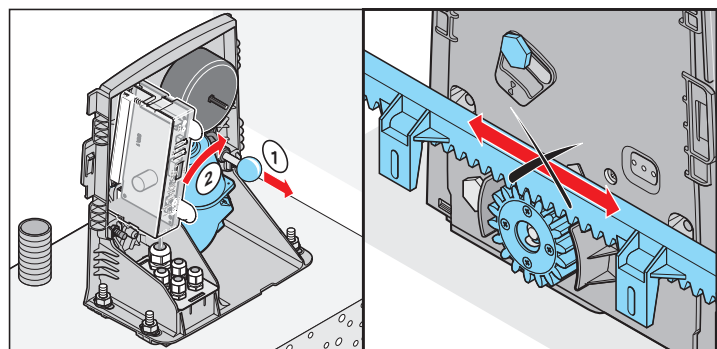
A meghajtás betanítása

A vezérlés automatikus erőbeállítással működik. A nyitáshoz és záráshoz szükséges erőt automatikusan beolvassa és a kapu véghelyzeteinek elérésekor eltárolja.



• Fordítsa a kulcsot (1) 90°-ot jobbra és vegye le a burát (2).

Reteszelve a hajtóművet



• Húzza fel a fogantyút (1) és addig forgassa jobbra a motort (2), amíg az beakad – hangos kattanást hall. Engedje el a fogantyút (1).

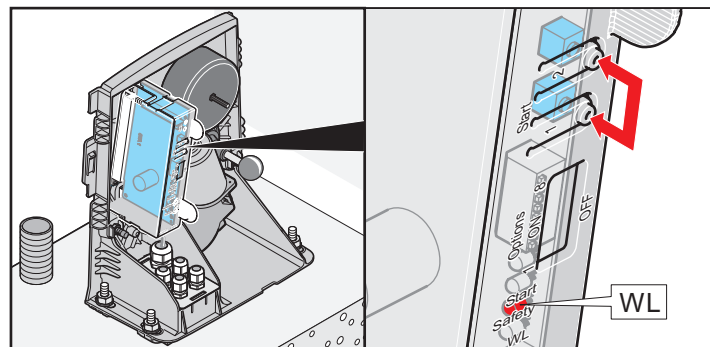
i Kézzel mozgassa a kaput ide-oda, hogy a fogaskerék könnyebben beakadhasson a fogaslécbe és a motor a helyére akadhasson be.

† A hajtómű reteszelt, a kaput csak motorral lehet mozgatni.

• Kapcsolja be a főkapcsolót.

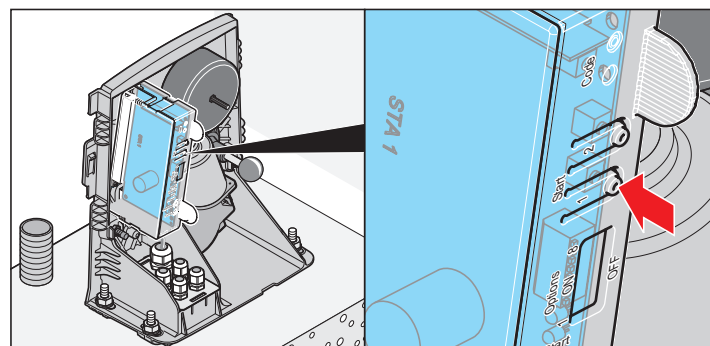
† A LED (power) világít.

Állítsa alaphelyzetbe a vezérlést



- Olyan hosszan nyomja egyszerre az (1 + 2) gombokat, amíg elalszik a „WL” LED.
- A LED (WL) elaludt, ha a vezérlésből törölte az erőértékeket, ezután engedje el a gombokat.
- Zárja be a kaput

A következő folyamatot 2x végezze el:



- Nyomja meg 1x
A kapu a végálláskapcsoló mágneséig nyílik ki (nyitott véghelyzet)
- Villog a LED (WL)
- Nyomja meg 1x
A kapu a végálláskapcsoló mágneséig becsukódik ki (csukott véghelyzet)
- Villog a LED (WL)
- A LED (WL) ég és elalszik, ha a vezérlés betanulta az erőértékeket.
- Ellenőrizze a nyitott és csukott véghelyzeteket a kapu nyitásával és csukásával. Szükség esetén állítsa utána a végálláskapcsolókat, amíg a kapu teljesen kinyílik illetve becsukódik.

i Lágy futás a kapu becsukásakor, min. 500 mm.

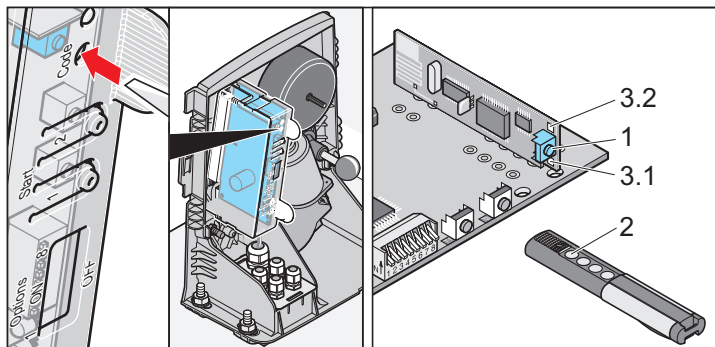
Az erőbeállítás ellenőrzése

A vezérlés a kapu minden mozgásakor összehasonlítja a tárolt erőértéket a ténylegesen szükségesrel és a végállás elérésekor automatikusan módosítja a tárolt értéket.

Ellenőrzés: Lásd a „Karbantartás és gondozás” fejezetet.

A kézi adó betanítása

i A kézi adók első betanítása előtt mindig teljesen törölje a rádióvevőt.



A rádióvevő memóriájának törlése

- Nyomja meg a betanítás gombot (1) és tartsa lenyomva.
 - A LED 5 másodperc után villog (3.1 vagy 3.2) – további 10 másodperc után világít (3.1 vagy 3.2).
 - Összesen 25 másodperc elteltével az összes LED világít (3.1 + 3.2).

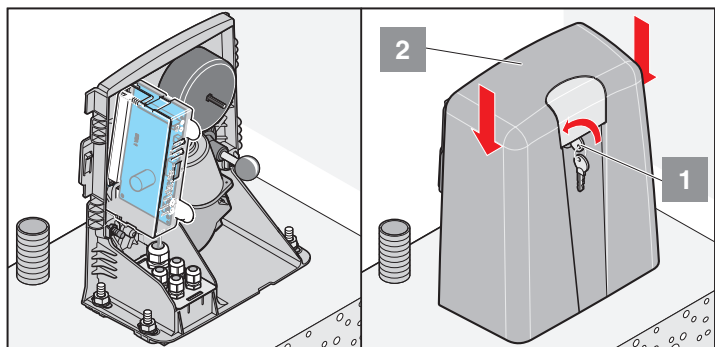
† Engedje el a betanítás gombot (1) – a törlési folyamat befejeződött.

A kézi adó betanítása

- Nyomja meg a betanulás gombot (1)
 - az 1. csatornához 1x, világít a (3.1) LED
 - a 2. csatornához 2x, világít a (3.2) LED
- Nyomja meg a kézi adó kívánt gombját (5). A kézi adó átküldi a kódját a rádióvevőbe.

† Elalszik a LED - a betanítás befejeződött.

- Ha 10 másodpercen belül nem érkezik kód a vevőbe, a rádióvevő normál üzemmódba kapcsol.
- További kézi adók betanítása. Ismétlje meg a fent leírt lépéseket. Maximum 112 tárolóhely áll a rendelkezésére.



- Helyezze fel a burát (2) és nyomja lefelé. A kulcsot (1) forgassa 90°-ot balra, majd húzza ki.

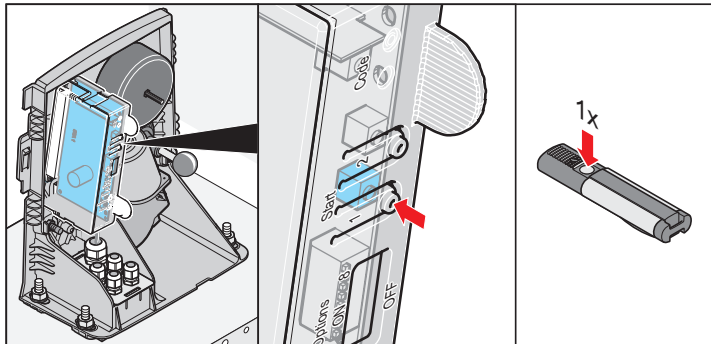
† A használatba vétel befejeződött.

Üzemeltetés / kezelés

Biztonsági előírások

- Gyerekeket, mozgássérülteket vagy állatokat tartsa távol a kaputól.
- Sohasem szabad a mozgó kapuhoz ill. mozgó alkatrészekhez nyúlni.
- A kapun csak akkor szabad áthajtani, ha az teljesen kinyílt.
- Zúzódás- és nyírásveszély a kapu záródó élein és mechanikáján.

A kapu nyitása

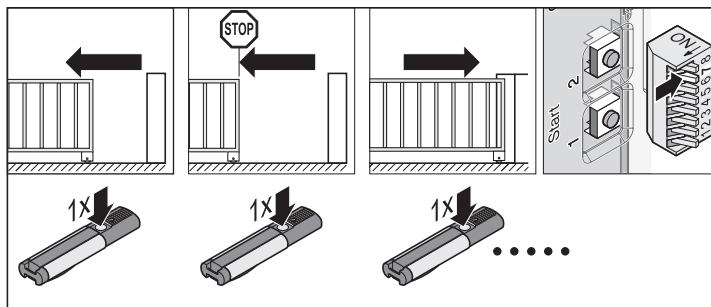


- Nyomja meg egyszer a nyomógombot (1) vagy a kézi adó gombját.
- Ha ezt követően nyitás közben megnyomja a nyomógombot, a kapu megáll. Ez a 7-es DIL kapcsoló beállításától függ.
- Újbóli megnyomás esetén a kapu bezáródik.

A kapu zárása

- Nyomja meg egyszer a nyomógombot (1) vagy a kézi adó gombját.
- Ha ezt követően csukás közben megnyomja a nyomógombot, a kapu megáll. Ez a 7-es DIL kapcsoló beállításától függ.
- Újbóli megnyomás esetén a kapu kinyílik.

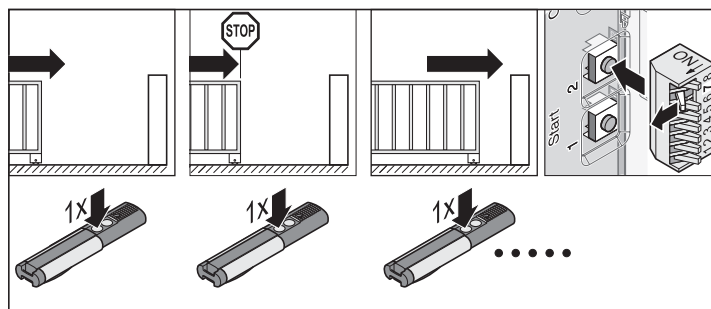
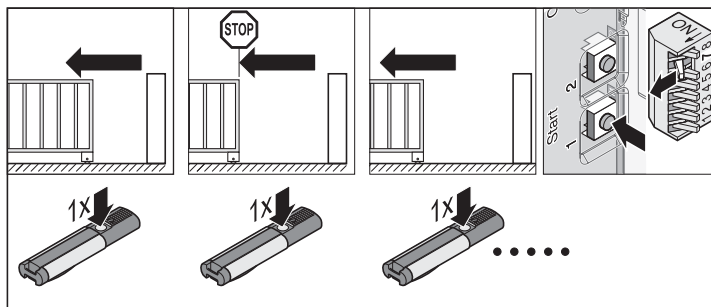
Impulzussorrend a kapu mozgásokor



Az összes meghajtás alapbeállítása

- DIL 7 OFF:
- nyit – stop – csuk – stop – nyit – stb.

Az impulzus sorrend beállítása a 7-es DIL kapcsolóval.



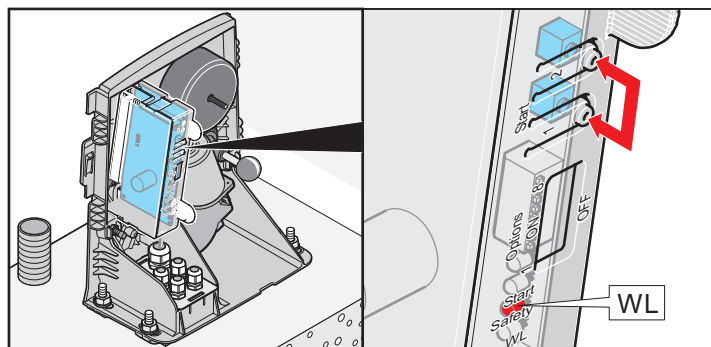
- DIL 7 ON:
- 1. gomb: nyit – stop – nyit – stop – stb.;
- 2. gomb: csuk – stop – csuk – stop – stb.

A vezérlés alaphelyzetbe állítása

Az összes tárolt érték (pl.: futási idő, nyitási erő) törlődik, a meghajtás ismét be kell tanítani. A vezérlés alaphelyzetbe állítása.

Állítsa alaphelyzetbe a vezérlést

- a legnagyobb sebesség vagy erő módosítását lásd a TorMinal kezelési utasításában.
- ha hibás értékeket tárolt a vezérlés, vagy módosították a kapu szerkezetét.



- Olyan hosszan nyomja egyszerre az (1 + 2) gombokat, amíg elalszik a LED (WL).

† A „WL” LED elalszik - ha a vezérlésből törölte az erőértékeket.

Betörésvédelem automatikus zárva tartással

Abban az esetben lép működésbe, ha nincs kikapcsolva a hajtómű, nincs kioldva a hajtómű, és megpróbálják kézzel kinyitni a kaput. Ez esetben a vezérlés megpróbálja a kaput becsukni, amint a csukott oldali végállás-kapcsoló (az erőszakos nyitási kísérlet következtében) átkapcsol.

Üzemeltetés / kezelés

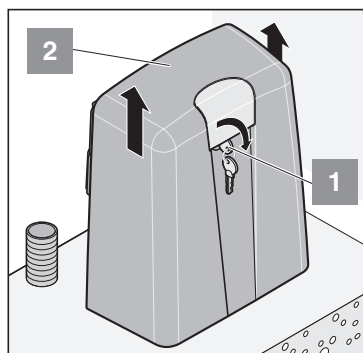
Vészkioldás

Figyelem!
A reteszelés oldása illetve zárása.

i A kapu bármilyen helyzetében lehetséges.

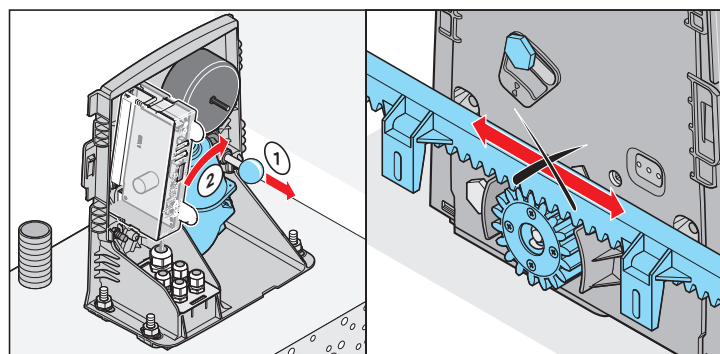
Figyelem!
A kapu vész kioldása előtt feltétlenül kapcsolja ki az áramellátását. Ellenkező esetben a vezérlés megpróbálja a kaput becsukni, amint a csukott oldali végálláskapcsoló átkapcsol.

- Kapcsolja ki az áramellátást és biztosítsa visszakapcsolás ellen.



- Fordítsa a kulcsot (1) 90°-ot jobbra és vegye le a búrát (2).

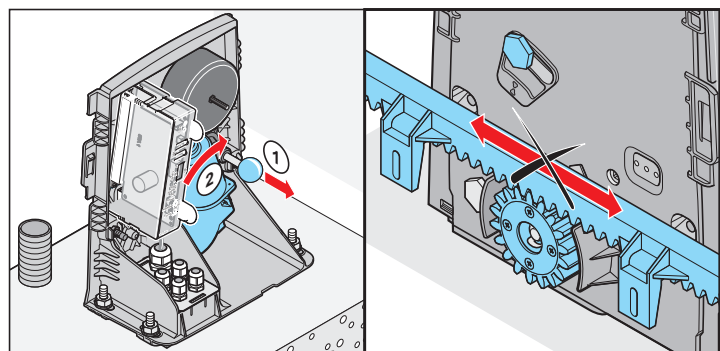
Oldja fel a hajtómű reteszelését



- Húzza fel a fogantyút (1) és addig forgassa balra a motort (2), amíg az beakad – hangos kattantást hall. Engedje el a fogantyút (1).

† Most a hajtómű szabadon fut és a kapu kézzel mozgatható.

Reteszelve a hajtóművet



- Húzza fel a fogantyút (1) és addig forgassa jobbra a motort (2), amíg az beakad – hangos kattantást hall. Engedje el a fogantyút (1).

i Kézzel mozgassa a kaput ide-oda, hogy a fogaskerék könnyebben beakadhatson a fogaslécbe és a motor a helyére akadhatson be.

† A hajtómű reteszelt, a kaput csak motorral lehet mozgatni.

Túlterhelés-védelem

A vezérlés úgy csukás, mint nyitás közben érzékeli ha a meghajtás túlterhelődik, és leállítja a hajtóművet.

A vezérlés alaphelyzetbe állítása, vagy 20 másodperc eltelte után automatikusan újra engedélyezi a kapu működtetését. Ez után a kapu ismét mozgatható.

Üzemelés áramkimaradás után

Áramkimaradás után a betanult erőértékek a memóriában maradnak. A kapunyitó az áram visszatérése után először mindig a kapu NYITÁSI irányába indul el.

Mire való a 2. nyomógomb?

Lásd a „Funkciók és csatlakozások” fejezetet.

Meghatározott nyitás és csukás (2-csatornás üzemmód)

Az 1. gomb megnyomása nyitja, a 2. gomb megnyomása csukja a kaput.

Részleges nyitás

Az 1. gomb megnyomása mindig teljesen kinyitja illetve becsukja a kaput. Az 2. gomb megnyomása csak részben nyitja ki illetve csukja be a kaput.

„Holt ember” üzemmód (bekapcsolása csak a TorMinal-lal lehetséges)

Az 1. gomb megnyomása addig nyitja a kaput amíg a gombot nyomják.

Az 2. gomb megnyomása addig csukja a kaput amíg a gombot nyomják.

Közbülső megállítás

A közbülső megállás a kézi adó gombjának megnyomásával adhat parancsot, ekkor a meghajtás azonnal megáll. A következő parancsra a kapu az ellenkező irányba indul el, lásd „A kapumozgás impulzusrendje” fejezetet.

Megállás akadály hatására

1. Leállítás erőhatásra

- a kapu csukása közben -> a meghajtás ellenkező irányba indul
- a kapu nyitása közben -> a meghajtás ellenkező irányba indul

A következő parancsra a kapu az ellenkező irányba indul el, lásd „A kapumozgás impulzusrendje” fejezetet.

2. Biztonsági bejárat 1 kioldotta pl.: a biztonsági érintkezőléc működése

A biztonsági bejárat funkció kiváltásakor a meghajtás viselkedése a DIP-kapcsoló beállításától függ. Lásd az „Akadályfelismerés” fejezetet.

Gyári beállítások:

- a kapu csukása közben -> a meghajtás ellenkező irányba indul
- a kapu nyitása közben -> a meghajtás ellenkező irányba indul

A következő parancsra a kapu az ellenkező irányba indul el, lásd „A kapumozgás impulzusrendje” fejezetet.

3. Biztonsági bejárat 2 kioldotta pl.: megszakították a fényzorompó sugarát

A biztonsági bejárat funkció kiváltásakor a meghajtás viselkedése a DIP-kapcsoló beállításától függ. Lásd az „Akadályfelismerés” fejezetet.

Gyári beállítások:

- a kapu csukása közben -> a meghajtás ellenkező irányba indul
- a kapu nyitása közben -> nem reagál

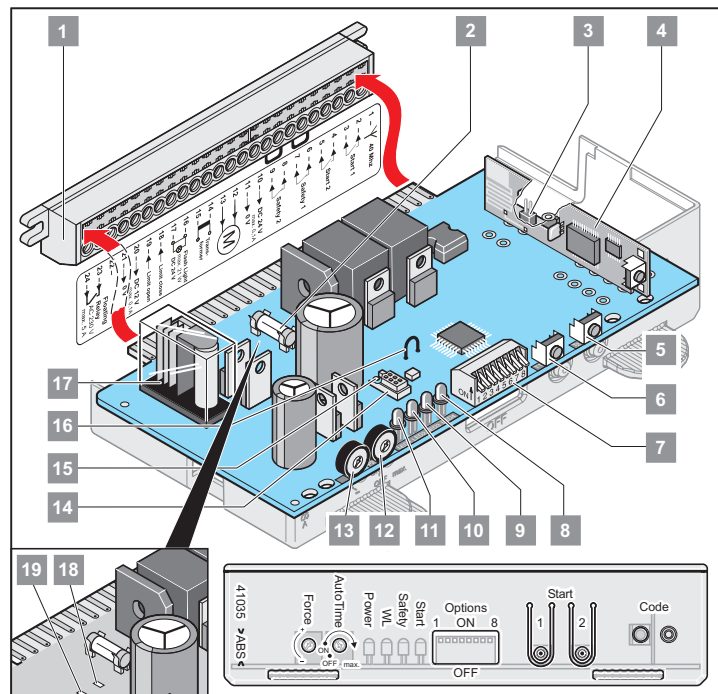
A következő parancsra a kapu az ellenkező irányba indul el, lásd „A kapumozgás impulzusrendje” fejezetet.

Funkciók és csatlakozások

Általános útmutatás

- A leszállított kapunyitóban a DIL kapcsolók kikapcsolt (OFF) állásban vannak.
- Ügyeljen arra hogy ne kerüljön idegen feszültség a vezérlés kapcsaira, mert azonnal tönkreteszi azt.

A vezérlés áttekintése



1. Közvetlen csatlakozósáv, 24 pólusú
2. Az 1. figyelmeztető villogó csatlakozásának biztosítóka, 16 + 17 kapocs
3. A külső antenna csatlakozása
4. Rádióvevő
5. 2. nyomógomb (T2*)
6. 1. nyomógomb (T1*)
7. DIL kapcsoló 1 - 8
8. Start A (LED 4*)
világít amikor rádióparancs érkezik vagy megnyomják a gombot.
9. Biztonság A (LED 3*)
világít amikor valamelyik biztonsági felszerelés működésbe lép.
10. WL A (LED 2*)
villog a kapu nyitása és csukása közben.
11. Hálózati feszültség A (LED 1*)
világít ha van hálózati feszültség.
12. Az automatikus csukás idejét beállító (P2*) potenciométer.
13. üres
14. A TorMinal csatlakozása
15. A TorMinal csatlakozásának hibás csatlakoztatás elleni védelme
16. A huzalátkötés elvágása kikapcsolja a lágy futást.
17. A relé érintkezői, 23 + 24 kapocs
18. LED:
Hajtómű a bal oldalon: Csukott helyzeti végállás
Hajtómű a jobb oldalon: Nyitott helyzeti végállás
19. LED, csukott helyzeti végállás
Hajtómű a bal oldalon: Nyitott helyzeti végállás
Hajtómű a jobb oldalon: Csukott helyzeti végállás

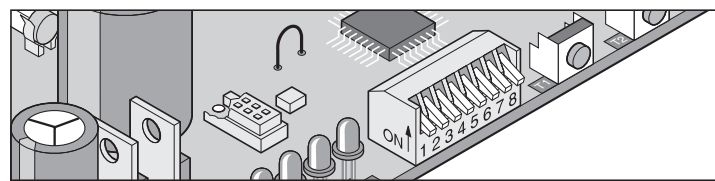
* Ezt a jelölést közvetlenül a vezérlőáramkörtől is megtalálja.

DIL 1 - 8 kapcsoló



Figyelmeztetés!

A DIL kapcsoló átkapcsolása előtt feszültségmentesítse a vezérlést. A DIL kapcsolók állását a vezérlés akkor olvassa be amikor ismét feszültség alá kerül.



Kapcsoló	állás	Funkció / reakció
Biztonsági csatlakozás 1, 6 + 7 kapocs; a meghajtás viselkedése a kapu nyitása közben		
1	OFF	a meghajtás nem reagál
	ON	A meghajtás ellenkező irányba indul el
Biztonsági csatlakozás 1, 6 + 7 kapocs; a funkció bontó-érintkezőre vagy 8,2 kOhm-ra állítása		
2	OFF	Bontó érintkező (pl. infra sorompó)
	ON	8,2 kOhm
Biztonsági csatlakozás 1, 6 + 7 kapocs; Biztonsági csatlakozás 2, 8 + 9 kapocs; a meghajtás viselkedése csukás közben		
3	OFF	A meghajtás megáll és egy kicsit visszanyitja a kaput. Visszafordulás
	ON	A meghajtás megáll és egy teljesen visszanyitja a kaput.
Automata zárás A kapu becsukódik a fényesorompó (biztonsági csatlakozás 1 vagy 2) működtetése után 5 másodperccel.		
4	OFF	kikapcsolva
	ON	bekapcsolva
A figyelmeztető villogó előzetes figyelmeztetési ideje, 16 + 17 kapocs		
5	OFF	Előzetes figyelmeztetési idő 0 sec.
	ON	Előzetes figyelmeztetési idő 3 sec – a figyelmeztető fény villog
Fraba-rendszer		
6	OFF	kikapcsolva
	ON	bekapcsolva
Meghatározott nyitás és csukás		
7	OFF	Impulzussorrend 1-csatornás üzemmódnál nyomógomb / rádiócsatorna 1 + 2: nyit – stop – csuk – stop – nyit – stop – csuk – ...
	ON	Impulzussorrend 2-csatornás üzemmódnál nyomógomb / rádiócsatorna 1: nyit – stop – nyit ... nyomógomb / rádiócsatorna 2: csuk – stop – csuk ...
Részleges nyitás		
8	OFF	A részleges nyitás kikapcsolva
	ON	A részleges nyitás bekapcsolva - nyomógomb / rádiócsatorna 1 = nyit – stop – csuk ... - nyomógomb / rádiócsatorna 2 = részleges nyitás
DIL kapcsoló 7 OFF		

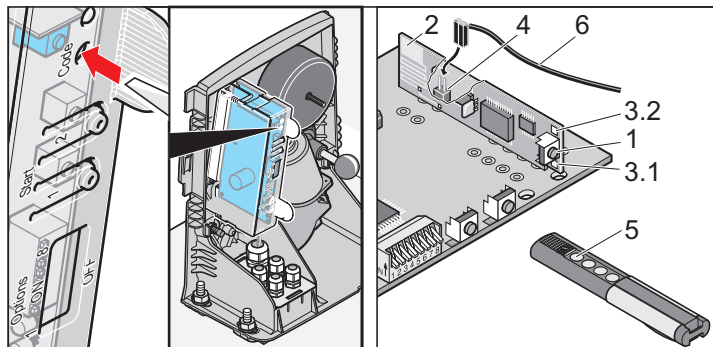
Funkciók és csatlakozások

Rádióvevő

Biztonsági előírások

- A biztonságos üzemeltetéshez be kell tartani az ilyen berendezésekre vonatkozó helyi biztonsági előírásokat! Felvilágosítást adnak: a villamos energiaszolgáltatók, a szakmai szövetségek, MEEI.
- Az üzemeltető semmilyen védelmet sem élvez más távközlő berendezések és készülékek (pl. ugyanabban a frekvenciatartományban szabályszerűen üzemeltetett rádió berendezések) által okozott zavarokkal szemben.
- Vételi problémák esetén cserélje ki az elemet a kézi adókban.

A kijelzések és a billentyűk magyarázata



(1) A betanítás gomb a rádióvevőt különböző üzemmódokba kapcsolja: Betanulás, törlés, normál üzem.

(2) belső antenna

i A 2. rádiócsatorna (3.2) csak a „meghatározott nyitás és zárás” valamint a „részleges nyitás” funkciók esetén használatos.

(3) LED-ek jelzik, melyik csatornát választotta ki.

1. rádiócsatorna, 3.1 LED;
2. rádiócsatorna, 3.2 LED.

(4) A külső antenna csatlakozása (4).

Ha a hatótávolság belső antennával nem lenne kielégítő, akkor lehetőség van külső antenna alkalmazására. Lásd a „Tartozékok” fejezetet.

(5) A kézi adó nyomógombja

(6) külső antenna

A kézi adó betanítása

- Nyomja meg a betanulás gombot (1)
 - az 1. csatornához 1x, világít a (3.1) LED
 - az 2. csatornához 2x, világít a (3.2) LED
- Nyomja meg a kézi adó kívánt gombját (5). A kézi adó át küldi a kódját a rádióvevőbe.

† Elalszik a LED - a betanítás befejeződött.

- Ha 10 másodpercen belül nem érkezik kód a vevőbe, a rádióvevő normál üzemmódba kapcsol.
- További kézi adók betanítása. Ismétlje meg a fent leírt lépéseket. Maximum 112 tárolóhely áll a rendelkezésére.

A kézi adó gombjának törlése a rádióvevőből

! Ha egy kapu üzemeltetője elköltözik és magával szeretné vinni kézi adóját, annak összes kódját törölni kell a rádióvevőből. Biztonsági okokból törölje a kézi adó összes billentyűjét és billentyűkombinációját!

- Nyomja meg a betanítás gombot (1) és tartsa nyomva 5 másodpercig, amíg valamelyik LED villogni kezd (mindegy melyik).
- Engedje el a betanítás gombot (1) – a rádióvevő törlés üzemmódban van.
- Nyomja meg a kézi adón azt a gombot, aminek kódját törölni szeretné – a LED elalszik. A törlési folyamat befejeződött.

† Elalszik a LED – a törlés befejeződött.

Ismétlje meg a folyamatot az összes billentyűre és billentyűkombinációra.

Egy csatorna törlése a rádióvevőből

- Nyomja meg és tartsa nyomva a betanulás gombot (1)
 - az 1. csatornához 1x, világít a (3.1) LED
 - az 2. csatornához 2x, világít a (3.2) LED.
- A LED attól függően világít, hogy melyik csatornát választotta. A LED 5 másodperc után villog – további 10 másodperc után világít.

† Engedje el a betanítás gombot (1) – a törlési folyamat befejeződött.

A rádióvevő memóriájának törlése

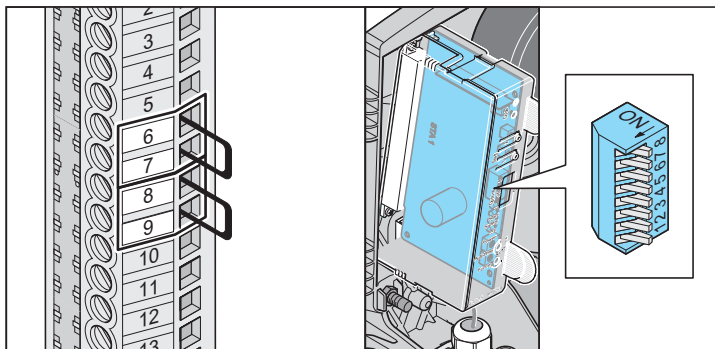
! Ha egy kézi adó elveszett, biztonsági okokból, a rádióvevő összes csatornáját törölni kell! Ezután az összes kézi adót újból be kell tanítani a rádióvevőnek.

- Nyomja meg a betanítás gombot (1) és tartsa lenyomva.
 - A LED 5 másodperc után villog – további 10 másodperc után világít.
 - Összesen 25 másodperc elteltével az összes LED világít.

† Engedje el a betanítás gombot (1) – a törlési folyamat befejeződött.

Funkciók és csatlakozások

Akadályfelismerés (DIL 1, 2 + 3)



Akadály a kapu nyitásakor

Leállítás erőhatásra

A meghajtás ellenkező irányba indul el

Az 1. biztonsági csatlakozó, 6 + 7 kapocs

A vezérlés felismeri, ha valamelyik biztonsági csatlakozás működik (pl.: valaki keresztezi a fényzorompó sugarát), és az 1. DIL kapcsoló állásától függően reagál.

1. DIL kapcsoló:

- OFF a meghajtás nem reagál
- ON a meghajtás ellenkező irányba indul el

2. DIL kapcsoló: Az 1. biztonsági csatlakozó funkciója, 6 + 7 kapocs

- OFF Bontó érintkező pl: fényzorompónak
- ON 8,2 kOhm (biztonsági érintkezőléc)

Az 2. biztonsági csatlakozó, 8 + 9 kapocs

A meghajtás nem reagál.

Akadály a kapu csukásakor

i Aktivált automatikus csukás esetén a kapu mindig teljesen kinyílik.

Leállítás erőhatásra

A meghajtás ellenkező irányba indul el

Az 1. biztonsági csatlakozó, 6 + 7 kapocs

A vezérlés felismeri, ha valamelyik biztonsági csatlakozás működik (pl.: valaki keresztezi a fényzorompó sugarát), és az 3. DIL kapcsoló állásától függően reagál.

3. DIL kapcsoló:

- OFF A meghajtás megáll és egy kicsit visszanyitja a kaput, irányváltás
- ON A meghajtás megáll és egy teljesen visszanyitja a kaput.

Az 2. biztonsági csatlakozó, 8 + 9 kapocs

3. DIL kapcsoló:

- OFF A meghajtás megáll és egy kicsit visszanyitja a kaput, irányváltás
- ON A meghajtás megáll és egy teljesen visszanyitja a kaput.

Automatikus zárás

i Automatikus csukású üzemmód esetén vegye figyelembe az EN 12453 előírásait (pl.: szerelje fel az 1. fényzorompót). A 2. biztonsági csatlakozóra kössön még egy fényzorompót, ami csak a kapu csukásakor működik.

A kapu automatikusan csukódik a potenciométeren beállított várakozási idő után. A kapu nyomógombbal vagy távirányítóval csak nyitható, zárni azonban nem lehet. Nyitáskor a kapu nem állítható le impulzussal.

Ha a kapu automata zárásakor újból parancsot adunk ki, teljesen kinyitja a kapu. A várakozási idő alatt kiadott parancs újra előlről indítja a várakozási időt.

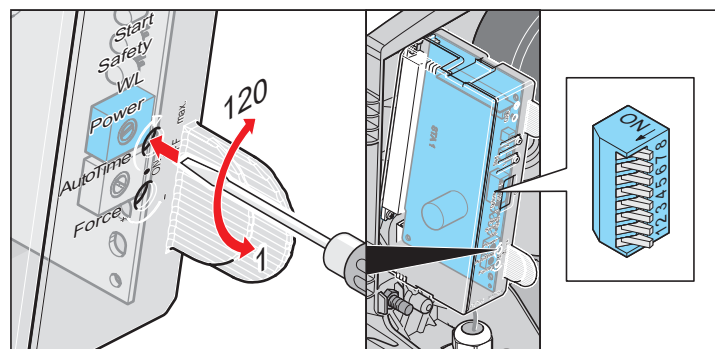
i Részleges nyitás és automata zárás

A két funkciót használja együttesen, először állítsa be a részleges nyitást (DIL 8 ON) majd ezután állítsa be az automata zárást.

Az 1. figyelmeztető jelzőfény csatlakozója a zárás ideje alatt villog.

Példa:

- Az 1. jelzőfény a 16 + 17 kapocsokra csatlakozik.



Nyitvatartási idő beállítása illetve a funkció ki- / bekapcsolása a potenciométerrel:

- az idő 1 – 120 másodperc között beállítható
- kikapcsolás -> balra ütközésig forgatva

A meghajtás viselkedése a biztonsági csatlakozások, 1 + 2, működésekor.

A kapu nyitásakor:

A meghajtás viselkedése az 1. DIL kapcsolótól függ.

A kapu csukásakor:

A meghajtás a kaput mindig teljesen kinyitja, függetlenül a 3. DIL kapcsoló állásától.

1. változat: Automata csukás

Az automatikus csukás funkció a kapu nyitott végállásának elérésekor aktiválódik. Ebben a pillanatban indul a potenciométeren beállított idő. Ha ez alatt az idő alatt új parancs érkezik, újra indul az idő mérése.

Beállítások:

- A potenciométerrel állítsa be a kívánt időt (1 – 120 másodperc között).
- DIL kapcsoló 7 + 8 OFF
- a többi DIL kapcsoló tetszés szerinti állásban

Funkciók és csatlakozások

2. változat: Automatikus csukás + fényzorompó (DIL 4)

i Az automatikus csukás kézi megállításához kössön be egy kapcsolót a fényzorompó vezetékébe.

Megegyezik az 1. variációval, azonban a meghajtás a kaput a fényzorompón való áthaladás után 5 másodperccel csukja be – csatlakoztatás a 2. biztonsági csatlakozóra, 8 + 9 kapocs.

Beállítások:

- A potenciométerrel állítsa be a kívánt időt (1 – 120 másodperc között).
- DIL kapcsoló 7 +8 OFF
- 4. DIL kapcsoló ON
- a többi DIL kapcsoló tetszés szerinti állásban

3. változat: Automatikus csukás + biztonsági érintkezőléc + fényzorompó

i Az automatikus csukás kézi megállításához kössön be egy kapcsolót a fényzorompó vezetékébe.

Megegyezik a 2. variációval, a meghajtás a kaput a fényzorompón való áthaladás után 5 másodperccel becsukja.

- A biztonsági érintkezőléc az 1. biztonsági csatlakozóra (6 +7. kapocs)
- A fényzorompót, a biztonsági érintkezőléccel sorba kapcsolva kösse a 2. biztonsági csatlakozóra (8 + 9 kapocs).

Beállítások:

- A potenciométerrel állítsa be a kívánt időt (1 – 120 másodperc között)
- DIL kapcsoló 7 +8 OFF
- 2. DIL kapcsoló 4 ON
- a többi DIL kapcsoló tetszés szerinti állásban

Előzetes figyelmeztetés ideje (DIL 5)

Az 1. figyelmeztető fény csatlakozásra (16 + 17 kapocs) kötött figyelmeztető lámpa, a nyomógomb vagy a kézi adó működtetése után 3 másodpercig villog, mielőtt a meghajtás elindulna.

Ha ez alatt az idő alatt újból megnyomják a nyomógombot vagy a kézi adó gombját, az előzetes figyelmeztetés ideje félbeszakad.

5. DIL kapcsoló

- OFF kikapcsolva
- ON bekapcsolva, az 1. figyelmeztető fény 3 másodpercen keresztül villog

Fraba-rendszer (DIL 6)

Itt lehet az 1. biztonsági csatlakozó (6 + 7 kapocs) funkcióját a Fraba-rendszer jelének kiértékelésére átkapcsolni.

6. DIL kapcsoló

- OFF kikapcsolva
- ON bekapcsolva

Meghatározott nyitás és csukás (DIL 7)

Az 1. gomb / rádiócsatorna nyitja, a 2. gomb / rádiócsatorna csukja a kaput. A kétcsatornás üzemmód használható csak két nyomógombbal, vagy csak kézi adókkal is.

Előfeltétel: 8. DIL kapcsoló OFF, két nyomógombot csatlakoztatott vagy a kézi adó két gombját tanította be.

7. DIL kapcsoló

- OFF kikapcsolva
- ON bekapcsolva

Részleges nyitás (DIL 8)

Ez a funkció a kaput, a beállítástól függően, részben nyitja ki.

Használati példa:

A kapu nyitása személyek áthaladásához. A részleges nyitást két nyomógombbal vagy rádiócsatornán keresztül (kézi adó, rádiófrekvenciás kódadó, stb.) lehet működtetni.

8. DIL kapcsoló

- OFF kikapcsolva
- ON bekapcsolva, 7. DIL kapcsoló üzemen kívül

Részleges nyitás 2 gombbal

Szereljen fel még egy nyomógombot és 2. gombként kösse be a 4 + 5 kapocsokra.

1. nyomógomb mindig teljesen kinyitja a kaput. Ha a kaput a 2. nyomógombbal részlegesen nyitotta ki, az 1. gomb megnyomására teljesen kinyílik.

2. nyomógomb a részleges nyitást hajtja végre, ha a kapu teljesen csukva volt. Ha a kaput az 1. gombbal teljesen vagy a 2. gombbal részlegesen kinyitotta, a 2. gomb ismételt megnyomásával a kaput bezárhatja.

Folyamat:

1. A kapu csukása
2. 8. DIL kapcsoló ON: a részleges nyitást bekapcsolja
 - a 8. DIL kapcsolót mindig hagyja ON állásban, OFF állásba kapcsolva azonnal törli a beállított részleges nyitást.
3. nyomja meg a 2. gombot (a kaput nyitja csukott véghelyzetéből)
 - A kapu addig nyílik, amíg a 2. gombot ismét meg nem nyomja, vagy a kapu el nem éri nyitott véghelyzetét.
4. A kíván helyzet elérésekor ismét nyomja meg a 2. gombot.
5. A kapu csukása a 2. gombbal

†A részleges nyitás mértéke tárolódott, ezután a 2. gomb megnyomása a kaput a tárolt mértékig nyitja ki.

A részleges nyitás tárolt mértékének törlése: a 8. DIL kapcsolót állítsa OFF állásba

Részleges nyitás kézi adóval (2-csatornás üzemmód)

A kézi adó 2 nyomógombjának betanítása: pl.: 1. gomb az 1. rádiócsatornára; 2. gomb a 2. rádiócsatornára.

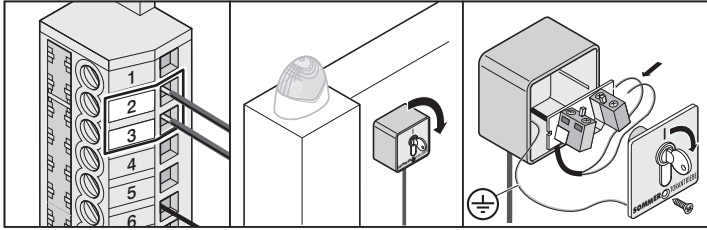
Az 1. rádiócsatorna funkciója mindig megegyezik az 1. nyomógombéval, 2 + 3 kapocs;

Az 2. rádiócsatorna funkciója mindig megegyezik a 2. nyomógombéval, 4 + 5 kapocs.

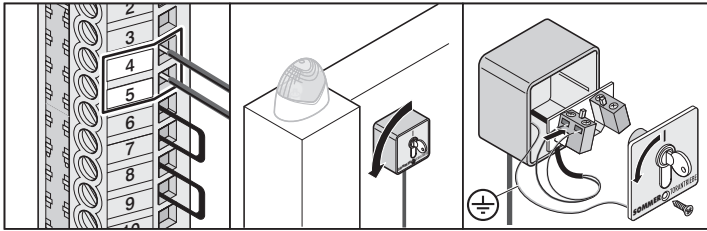
A folyamat megegyezik a fent leírttal.

Funkciók és csatlakozások

A nyomógombok csatlakoztatása



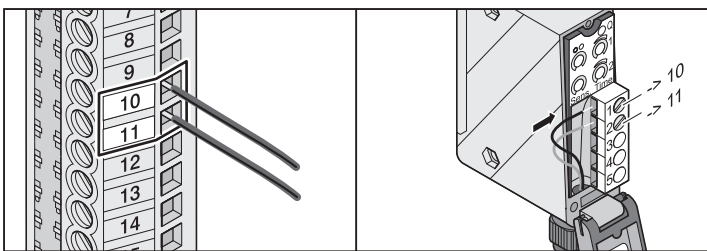
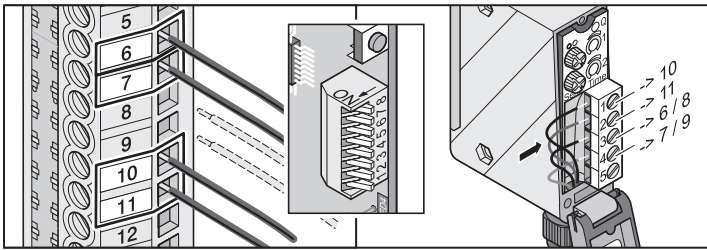
1. nyomógomb
2 + 3 kapocs



2. nyomógomb
4 + 5 kapocs

A 2. rádiócsatorna a „meghatározott nyitás és zárás” valamint a „holt ember” funkciók esetén használatos.

A fénysorompó csatlakoztatása



1. biztonsági bemenet

6 + 7 kapocs: bevizsgált csatlakozás potenciálmentes érintkezőkhöz csak ha a 2. DIL kapcsoló OFF állásban van

2. biztonsági bemenet

8 + 9 kapocs: bevizsgált csatlakozás potenciálmentes érintkezőkhöz csak a kapu csukásakor reagál

Tápfeszültség-ellátás

10 kapocs: szabályozott DC 24 V, max. 0,1 A

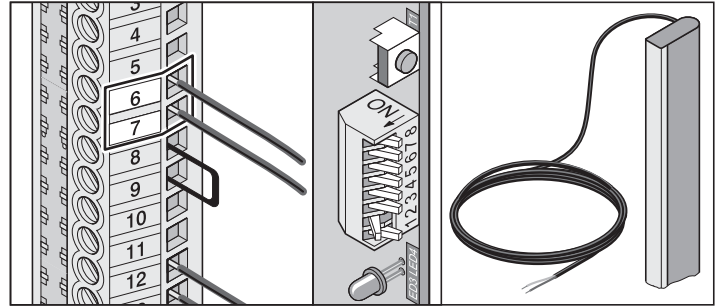
11 kapocs: test

Biztonsági érintkezőléc csatlakoztatása

i Vagy a 8,2 kOhm-ot csatlakoztathatja, vagy a Fraba lécezt, a kettőt egyidejűleg nem.

8,2 kOhm

kiértékelés 8,2 kOhm Csatlakoztatás speciális kiértékelő készülék nélkül, a kiértékelést a vezérlés veszi át.

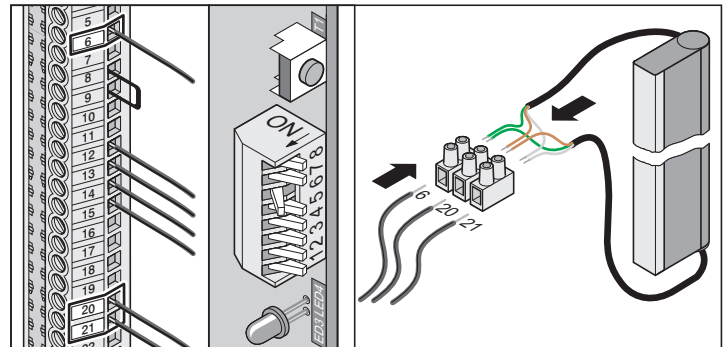


6 + 7 kapocs: bevizsgált csatlakozás 8,2 kOhm-os ellenállás csatlakoztatására

2. DIL kapcsoló BE

Fraba-rendszer

1 léccsatlakoztatható speciális kiértékelő készülék nélkül, a kiértékelést a vezérlés veszi át. 2 léccsatlakoztatható speciális kiértékelő készülékkel csatlakoztatható.



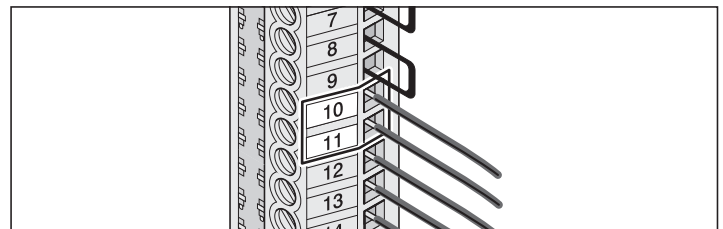
6 kapocs: a Fraba-rendszer zöld vezetéke

20 kapocs: a Fraba-rendszer barna vezetéke

21 kapocs: a Fraba-rendszer fehér vezetéke

6. DIL kapcsoló BE

24 V-os csatlakozás

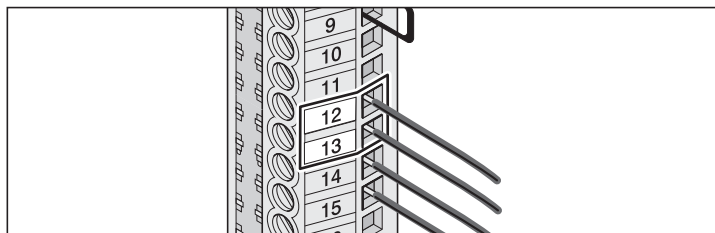


10 kapocs: szabályozott DC 24 V, max. 0,1 A

11 kapocs: test

Funkciók és csatlakozások

motor

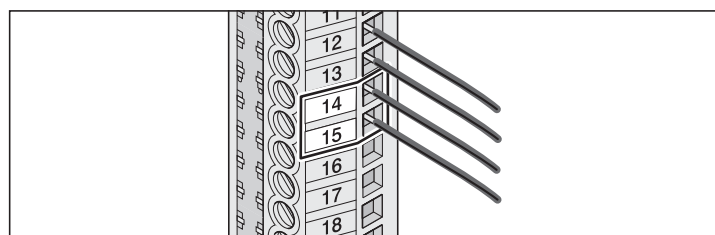


kapocs 12 fehér

kapocs 13 zöld

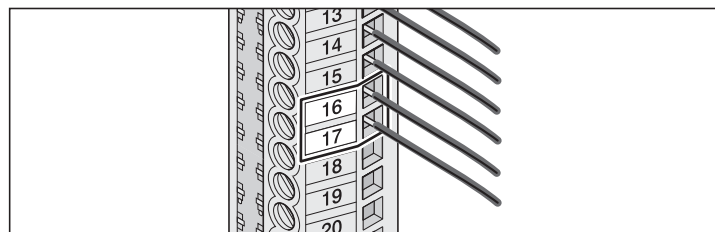
A meghajtás csatlakozóit jobbra cserélje fel.

Transzformátor



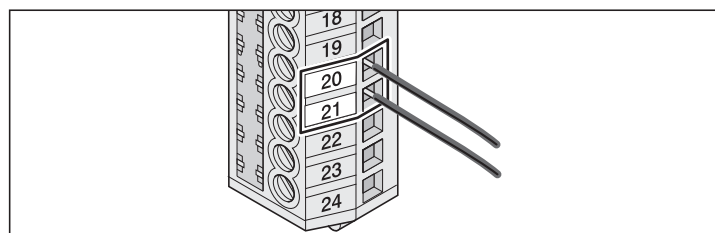
kapocs 14 + 15 transzformátor szekunder (lila), 24 V/AC

Figyelmeztető fény csatlakoztatása



kapocs 16 + 17 szabályozatlan DC 24 V (max. 34 V) 25 Watt,
max. 1 A
1 A-es, gyors kioldású biztosítékkal védve, flink

12 V-os csatlakozás

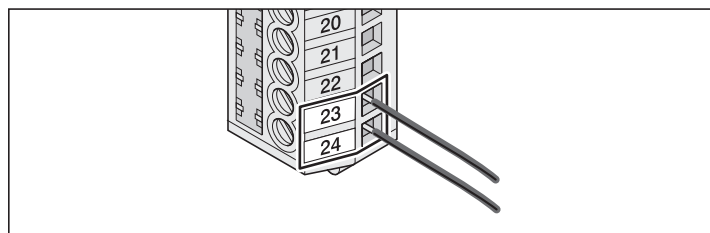


kapocs 20: DC 12 V, max. 0,1 A

kapocs 21: test

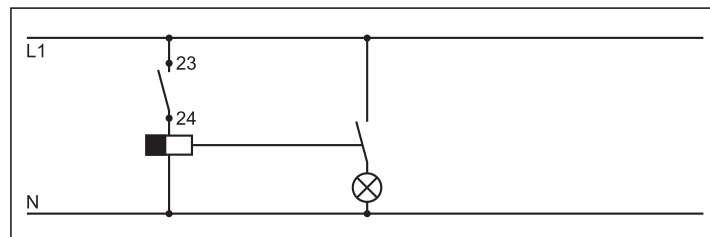
Potenciálmentes relékimenet

A kapunyitó elindulásakor a relékimenet startimpulzust ad, amellyel - egy lépcsőházi automata segítségével - pld. a világítás bekapcsolható.



kapocs 23 + 24 AC 230 V, max. 5 A

Beállításokat csak TorMinal segítségével lehet megváltoztatni.



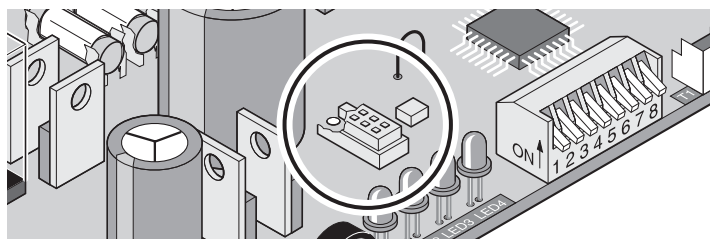
Példa: Világítás lépcsőházi automata segítségével

Külső antenna csatlakoztatása

Lásd a „Tartozékok” fejezetet.

TorMinal csatlakozó aljzat

lásd a TorMinal kezelési útmutatóját



Különleges funkciók

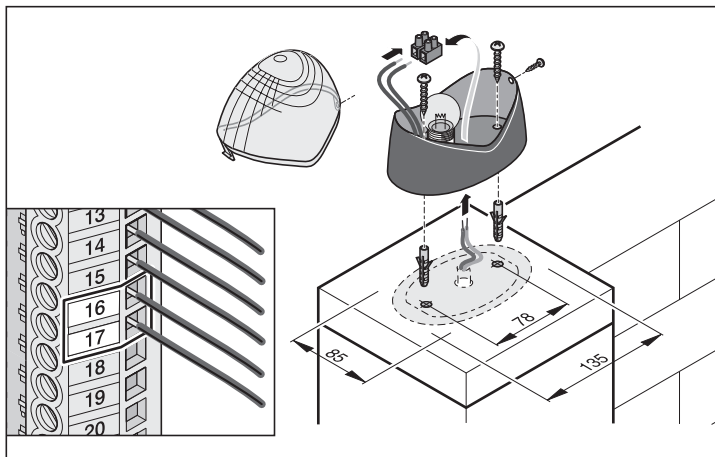
„Holt-ember” üzemmód

Karbantartási áttekintő

Ezeket és a további funkciókat és beállításokat csak a TorMinal segítségével lehet végrehajtani.

Tartozékok

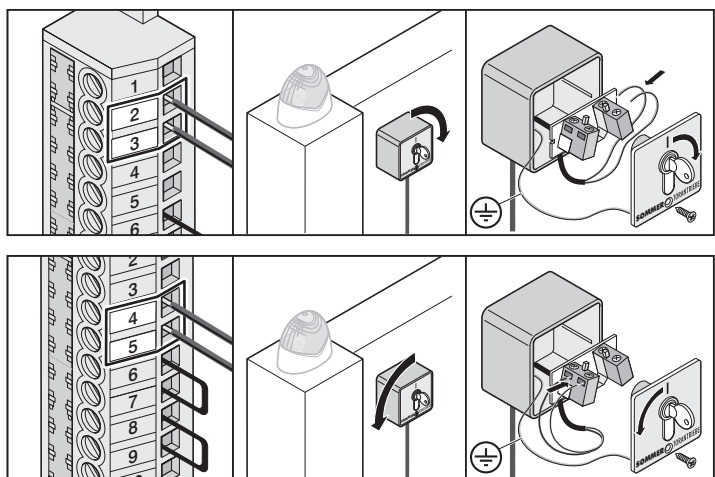
1. Figyelmeztető fény



2. Kulcsos nyomógomb

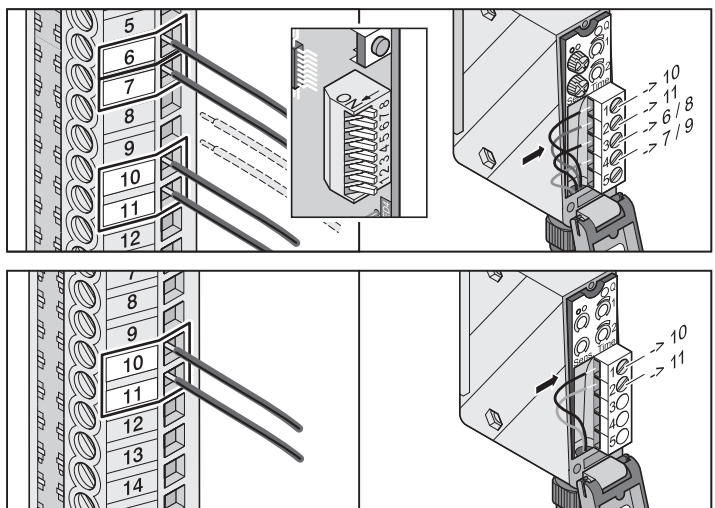
⚠ A kulcsos nyomógombot működtető személy nem állhat a kapu mozgási területén belül és közvetlen rálátással kell rendelkeznie a kapura.

- A nyomógomb vezetékeit ne vezesse erősáramú kábel mentén, mert ez zavarokat okozhat a vezérlésben.
- A nyomógombok vezetékeit rögzítetten vezesse.



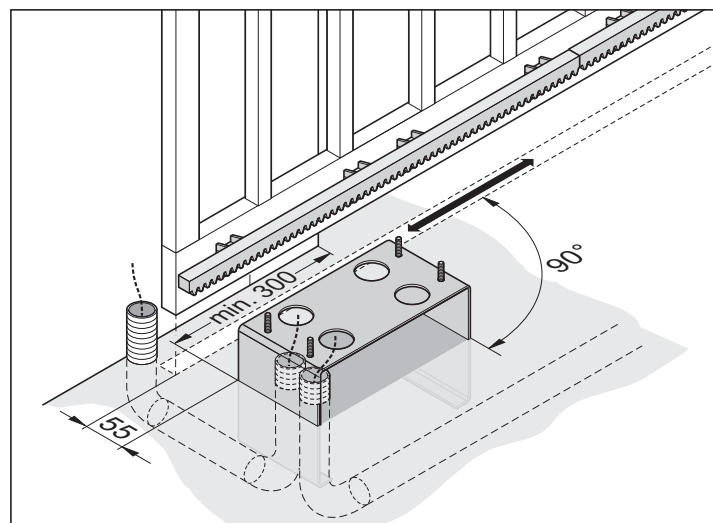
- Schlüsseltaster an einer geeigneten, gut zugänglichen Stelle montieren.

3. Fénysorompó

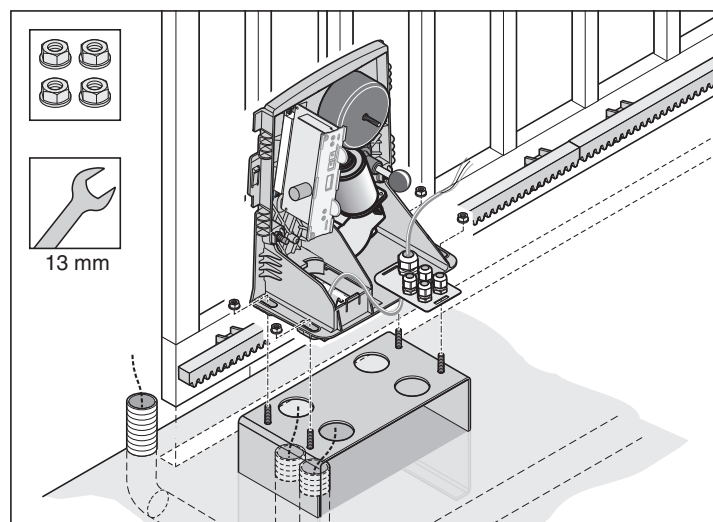


4. Konzolok

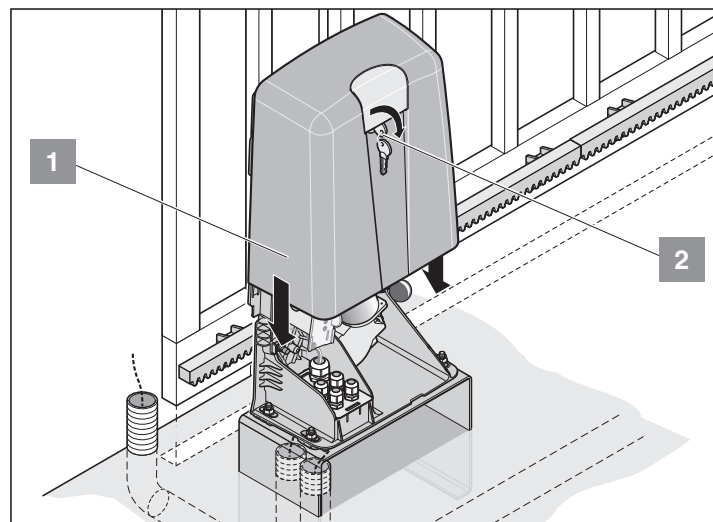
i A méreteket és szögeket feltétlenül vegye figyelembe, lásd a „Felszerelés helye” fejezetet.



- Az alap kiásásánál vegye figyelembe a konzolok és a tartozékok (pl.: fénysorompó) kábelcsatornáinak méreteit, lásd az „Alapozás” fejezetet.
- Ellenőrizze a konzolok méreteit és vízszintes helyzetét. Betonozza be a konzolokat és a kábelek védőcsöveit.



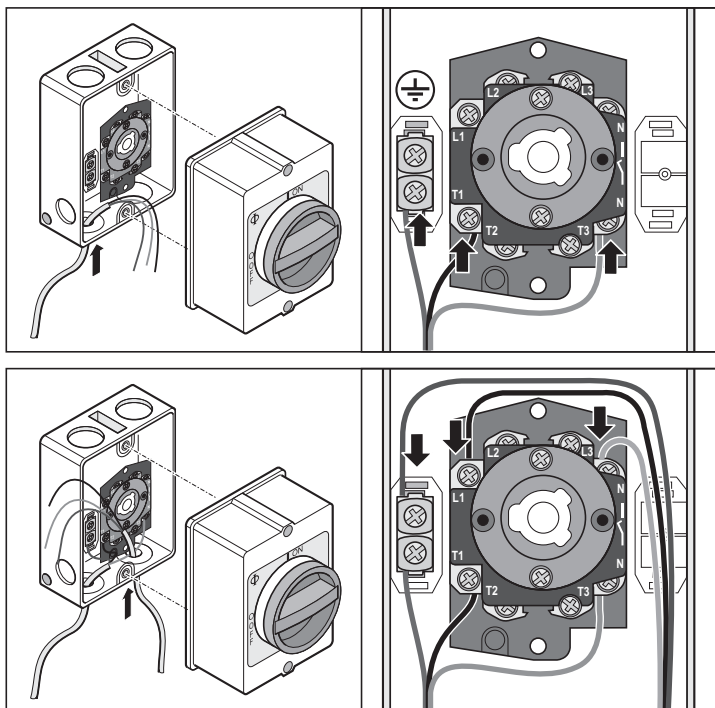
- Rögzítse a konzolokra a hajtóművet és húzza be a kábelt.



- Helyezze fel a burát (2) és nyomja lefelé. A kulcsot (1) forgassa 90°-ot balra, majd húzza ki.

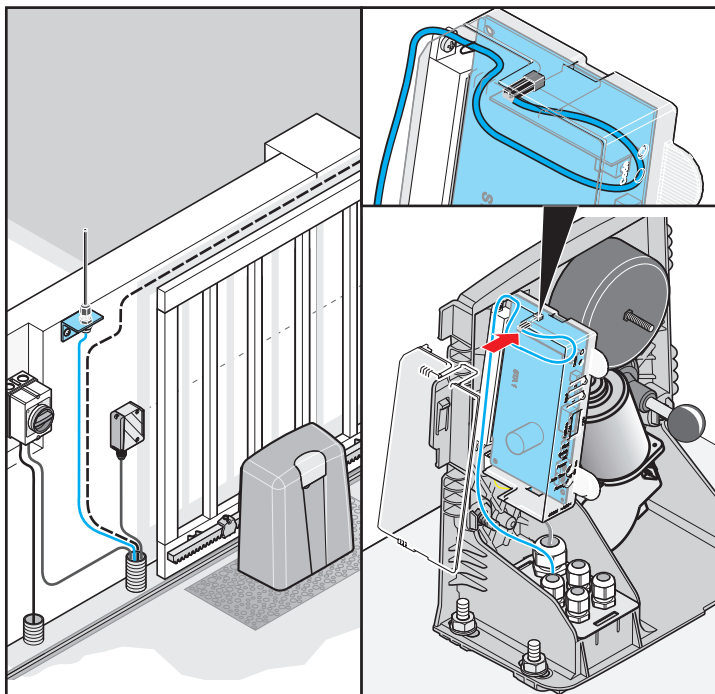
Tartozékok

5. Főkapcsoló



6. Külső antenna

- Ha a rádióvevő belső antennája nem biztosít kielégítő vételt, lehetőség van külső antenna csatlakoztatására.
- Az antennakábel nem jelenthet mechanikus terhelést a rádióvevőre nézve, használjon kihúzás elleni védelmet.
- Az antenna felszerelésének helyét egyeztesse az üzemeltetővel.



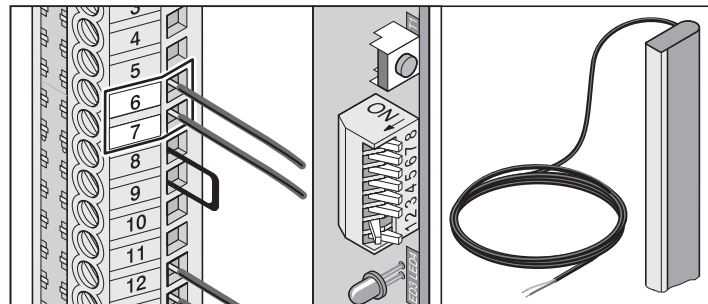
- A külső antennát csatlakoztassa a rádióvevőhöz.

7. Biztonsági érintkezőléc

i Vagy a 8,2 kOhm-ot csatlakoztathatja, vagy a Fraba léceket, a kettőt egyidejűleg nem.

8,2 kOhm

Kiértékelés 8,2 kOhm Csatlakoztatás speciális kiértékelő készülék nélkül, a kiértékelést a vezérlés veszi át.

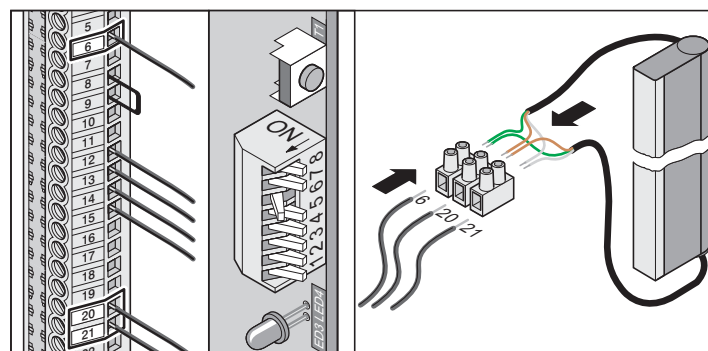


6 + 7 kapocs: bevizsgált csatlakozás 8,2 kOhm-os ellenállás csatlakoztatására

2. DIL kapcsoló BE

Fraba-rendszer

1 léccsatlakoztatható speciális kiértékelő készülék nélkül, a kiértékelést a vezérlés veszi át. 2 léccsatlakoztatható csak speciális kiértékelő készülékkel csatlakoztatható.



- 6 kapocs: a Fraba-rendszer zöld vezetéke
- 20 kapocs: a Fraba-rendszer barna vezetéke
- 21 kapocs: a Fraba-rendszer fehér vezetéke

6. DIL kapcsoló BE

Karbantartás és gondozás

Fontos előírások

 **Da meghajtást sohase fröcskölje le locsolótömlővel vagy nagynyomású mosóval.**

- Mielőtt a kapun vagy a meghajtáson munkát végezne, feszültségmentesítse azt és biztosítsa visszakapcsolás ellen.
- A tisztításhoz ne használjon lúgokat vagy savakat.
- A kapunyitót szükség esetén száraz ronggyal kell letörölni.
- Sohasem szabad a mozgó kapuhoz ill. mozgó alkatrészekhez nyúlni.
- Vigyázat! Zúzó- és nyírásveszély a kapu záródó elein és mechanikáján!
- Ellenőrizze a meghajtás összes csavarjának szilárd meghúzását, szükség esetén gondoskodjon azok utánhúzásáról.
- A kaput évente legalább egyszer át kell vizsgálni a gyártó utasítása szerint.

Rendszeres ellenőrzés

A biztonsági berendezések működőképességét rendszeresen, de évente legalább egy alkalommal ellenőrizze (például: BGR 232, eddig ZH 1/494).

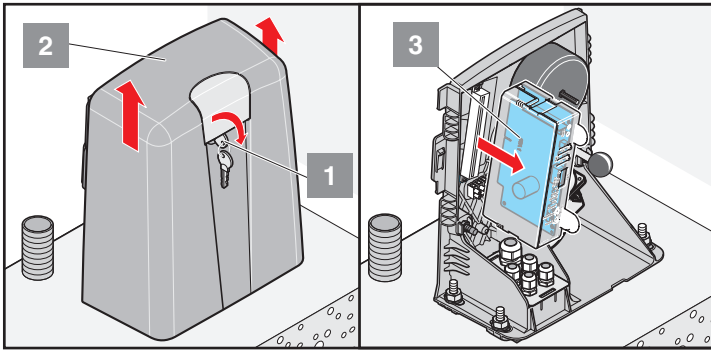
A nyomásérzékeny biztonsági berendezések működőképességét (pl.: biztonsági érintkezőléc) 4 hetenként ellenőrizze, ld. pr EN 60335-2-95.

Ellenőrzés	Viselkedés	igen/ nem	lehetséges ok	Megoldás
Leállítás erőhatásra Állítsa meg a csukódó kaput egy 50 mm széles tárggyal.	A meghajtás az ellenkező irányba indul el, ha valamilyen tárgynak ütközött	igen	• Korlátozás nélkül működik az erő hatásra történő leállítást.	• Hagyja így az összes beállítást.
		nem	• Túl magas az erőhatár, állítsa be a TorMinal-lal. • A kapu rosszul van beállítva	• Addig csökkentse az erőhatár értékét, amíg az ellenőrzés eredményes nem lesz. Előtte kétszer nyissa ki és csukja be a kaput, felügyelet mellett. Lásd a TorMinal kezelési útmutatóját • Állíttassa be a kaput, forduljon szakemberhez!
Vészkioldás A „vészkioldás” fejezetben leírtak szerint járjon el.	A kaput kézzel, könnyen kell tudni kinyitni és becsukni. (A kapu kiegyensúlyozott)	igen	• Minden rendben!	
		nem	• a vészkioldás meghibásodott • a kapu szorul	• A vészkioldás megjavítása • Ellenőrizze a kaput, lásd a kapu karbantartási utasítását.
Biztonsági érintkezőléc, ha felszerelték Nyissa ki illetve csukja be a kaput és közben működtesse a biztonsági érintkezőlécet.	A kapu az 1, 2 vagy 3. DIL kapcsolón beállítottaknak megfelelően viselkedik. A biztonsági LED világít	igen	• Minden rendben!	
		nem	• Kábeltörés, kilazult kapocs • elállított DIL kapcsoló • az érintkezőléc meghibásodott	• Ellenőrizze a vezetékvezést, húzza meg a kapcsokat. • Állítsa be a DIL kapcsolókat • Helyezze üzemén kívül a berendezést és biztosítsa visszakapcsolás ellen, hívja fel ügyfélszolgálatunkat!
Fénysorompó, ha felszerelték Nyissa ki illetve csukja be a kaput s közben szakítsa meg a fénysorompó sugárát.	A kapu az 1, 2 vagy 3. DIL kapcsolón beállítottaknak megfelelően viselkedik. A biztonsági LED világít	igen	• Minden rendben!	
		nem	• Kábeltörés, kilazult kapocs • elállított DIL kapcsoló • a fénysorompó szennyezett • a fénysorompó elállítódott (elgömbült a tartószerkezete) • a fénysorompó meghibásodott	• Ellenőrizze a vezetékvezést, húzza meg a kapcsokat. • Állítsa be a DIL kapcsolókat • Tisztítsa meg a fénysorompót • Állítsa be a fénysorompót • Helyezze üzemén kívül a berendezést és biztosítsa visszakapcsolás ellen, hívja fel ügyfélszolgálatunkat!

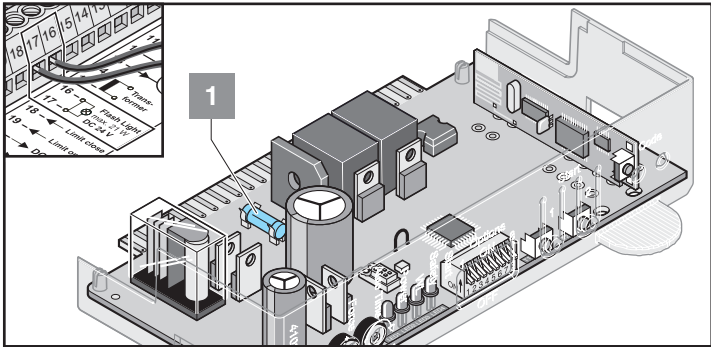
Karbantartás és gondozás

A biztosíték cseréje

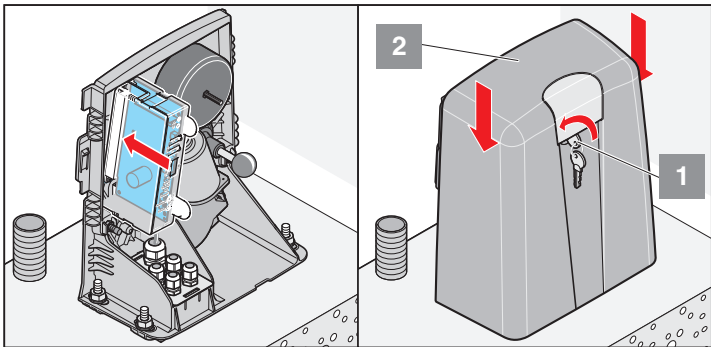
- Áramtalanítsa a berendezést.



- Fordítsa a kulcsot (1) 90°-ot jobbra és vegye le a burát (2).
- Szerelje ki a vezérlést (3).
- az összes biztosíték 1 A-es, gyors kioldású, flink



1. Az 1. figyelmeztető villogó csatlakozásának biztosítéka, 16 + 17 kapocs



- Építse be a vezérlést (3).
- Helyezze fel a burát (2) és nyomja lefelé. A kulcsot (1) forgassa 90°-ot balra, majd húzza ki.

Egyebek

Leszerelés

 Tartsa be a biztonsági előírásokat!

A munka menete fordított sorrendben megegyezik a "Felszerelés" fejezetben leírtakkal. A leírt beállítási munkák elmaradnak.

Ártalmatlanítás

Az országában érvényben lévő előírásokat követni kell!

Garancia és Vevőszolgálat

A garancia megfelel a törvényes rendelkezéseknek. Esetleges garanciális igényrel kapcsolatban forduljon a szakkereskedőhöz. A garanciaigény csak abban az országban érvényes, amelyben a kapuműködtetőt vásárolta.

Az elemek, biztosítékok és izzólámpák nem tartoznak bele a garancia körébe.

Ha a vevőszolgálati szolgáltatásra, pótalkatrészekre vagy tartozékokra van szüksége, kérjük forduljon a szakkereskedéshez.

A szerelési és üzemeltetési utasítás összeállításakor igyekeztünk azt a lehető legáttekinthetőbbé tenni. Ha a jobb kialakítás tekintetében javaslatai lennének, vagy úgy találja, hogy hiányzik valami a szerelési és üzemeltetési utasításból, küldje el javaslatait a következő címre:

Fax.: 0049 / 7021 / 8001-401

email: doku@sommer.eu

GB radio receiver

EU Conformity Declaration

Messrs

SOMMER Antriebs- und Funktechnik GmbH
Hans-Böckler-Straße 21-27
D-73230 Kirchheim/Teck

declares herewith that the product designated below complies with the relevant fundamental requirements as per Article 3 of the R&TTE Directive 1999/5/EG, insofar as the product is used correctly, and that the following standards apply:

Product: RF Remote Control for doors & gates

Type: RM01-868, RM02-868-2, RM02-868-2-TIGA
RM03-868-4, RM04-868-2, RM08-868-2
RM01-434, RM02-434-2, RM03-434-4, RM04-434-4;
RX04-RM02-868-2, RX04-RM02-868-2-TT
RX04-RM02-434-2, RX04-RM02-434-2-TT

The relevant guidelines and standards are:

- ETSI EN 300220-2:2007-06
- ESTI EN 301489-1:2008-04
- DIN EN 60950-1:2006

Kirchheim/Teck, 21.06.2010
Jochen Lude
Responsible for documents



Hibaelhárítási segédlet

További hibakeresési tippek

i Sok üzemzavar elhárítható a vezérlés alapállapotba hozásával (erőértékek törlése). Ezután újra be kell tanítani a meghajtást!

Ha a táblázat segítségével netán nem találja meg és nem tudná elhárítani az üzemzavart, végezze el az alábbi lépéseket.

- Kösse le a kapcsokról a csatlakoztatott tartozékokat (pl. fényesorompó).
- Valamennyi DIL kapcsolót állítsa a gyári beállításra.
- Valamennyi potenciométert állítsa a gyári beállításra.
- Állítsa a vezérlést alaphelyzetbe (törölje az erőértékeket).
- Ha a beállításokat a TorMinal-lal változtatta meg, a vezérlés alaphelyzetbe állítását is a TorMinal-lal kell elvégeznie.
- Ellenőrizze az összes csatlakozást a csatlakozó- és kapcsolóceken, ha kell húzza meg azokat.

A meghajtás működési zavarait a következő táblázat segítségével háríthatja el. Ha nem boldogulna egyedül, kérjen tanácsot szakkereskedőjétől.

Zavar	lehetséges ok	elhárítás
A kapu nem nyílik és csukódik	nincs hálózat feszültség, a bekapcsolásjelző LED nem világít nincs beépítve a vezérlés Leoldott a tápláló áramkör biztosítóka, a bekapcsolásjelző LED nem világít a vezérlés rosszul van beépítve bekapcsolta az automatikus csukást	Ellenőrizze a hozzávezetés biztosítékát kapcsolja be a főkapcsolót építse be a vezérlést. Cserélje ki a biztosítékot és ellenőrizze egy másik fogyasztóval pl.: fűrógép a vezérlést helyesen illessze a csatlakozójába a kapu automatikusan becsukódik a beállított idő elteltével kapcsolja ki az automatikus csukást, a potenciométer ütközésig-balra való forgatásával és az átkötés eltávolításával
A kapu nem nyílik és csukódik a kézi adó vagy a rádiófrekvenciás kódadó működtetésekor.	fényesorompó megszakítva a biztonsági LED világít meghibásodott a biztonsági érintkező-léc (8,2 kOhm) vagy a 2. DIL kapcsoló OFF állásban van, a biztonsági LED világít Fraba-rendszer bekapcsolva, de a fényesorompó vagy a biztonsági érintkező-léc (8,2 kOhm) is csatlakoztatva van, a biztonsági LED világít kimerült az elem, a kézi adó LED-je nem világít a kézi adó / rádiófrekvenciás kódadó nincs betanítva a rádióvevőbe hibás a rádió frekvenciája	Cserélje ki a biztonsági érintkezőlécet vagy állítsa a 2. DIL kapcsolót ON állásba Kapcsolja ki a Fraba-rendszert, a 6. DIL kapcsolót állítsa OFF állásba. Cserélje újra az elemeket. A kézi adó / rádiófrekvenciás kódadó betanítása Ellenőrizze a frekvenciát
A kapu nem nyílik és csukódik valamelyik nyomógomb (pl.: kulcsos nyomógomb) működtetésekor.	állandóan érkezik a parancs, mivel a nyomógomb beragadt Világít a start LED és a rádióvevő LED-je. Nincs csatlakoztatva vagy hibás a nyomógomb. A nyomógomb megnyomásakor nem világít a start LED. Állandóan érkezik parancs – víz került a nyomógomb házába, a start LED világít	Oldja a nyomógombot vagy cserélje ki a kézi adót / rádiófrekvenciás kódadót. Csatlakoztassa vagy cserélje ki a nyomógombot Cserélje ki a nyomógombot és védje meg a nedvesség ellen
A kapu csukás közben megáll majd kb. 10 cm visszafelé mozogás után megáll.	Működésbe lépett az erő hatására történő lekapcsolás mivel akadálynak ütközött, hibás a betanult erőérték vagy túl kicsi az erőhatár a végálláskapcsoló mágnes rosszul van beállítva, a kapu nekimegy az ütközőnek A kapu beállítása rossz vagy meghibásodott.	Távolítsa el az akadályt, teljesen nyissa ki a kaput Törölje, majd tanítsa be újra az erőértékeket. Csak akkor emelje meg az erőhatárt, ha az intézkedés eredménytelen volt. állítsa be a végálláskapcsoló mágnesét, lásd a „Nyitott és csukott véghelyzetek beállítása” fejezetet. Szakemberrel állíttassa be vagy javíttassa meg a kaput.

Hibaelhárítási segédlet

Zavar	lehetséges ok	elhárítás
A kapu nyitás közben megáll majd kb. 10 cm visszafelé mozgás után megáll.	Működésbe lépett az erő hatására tör-ténő lekapcsolás mivel akadálnak ütközött, hibás a be-tanult erőérték vagy túl kicsi az erőha-tár. a végálláskapcsoló mágnesse rosszul van beállítva	Távolítsa el az akadályt. A nyomógommbal teljesen csukja be a kaput. Törölje, majd tanítsa be újra az erőértékeket, Csak akkor emelje meg az erőhatárt, ha az intézkedés eredménytelen volt. Csak a TorMinal-lal lehetséges, lásd a TorMinal kezelési utasítását. állítsa be a végálláskapcsoló mágnesét, lásd a „Nyitott és csukott véghelyzetek beállítása” fejezetet.
A kapu nyitás közben megáll	Szakítsa meg a csatlakoztatott fényso-rompót és állítsa az 1. DIL kapcsolót ON állásba.	Távolítsa el az átkötést, vagy állítsa az 1. DIL kapcsolót OFF ál-lásba.
A hajtómű nem zárja be a kaput	Megszakadt a fényzorompó tápellá-tása. A meghajtás nem volt a hálózatra kap-csolva.	Ellenőrizze a csatlakozást cserélje ki a biztosítékot A tápfeszültség-ellátás bekapcsolása utáni első parancs hatására a vezérlés teljesen kinyitja a kaput.
A meghajtás kinyitja a kaput, majd semmilyen további, nyomógommbal vagy kézi adóval kiadott parancsra sem reagál.	A biztonsági bemenet aktiválódott. (pl. meghibásodott a fényzorompó) A biztonsági LED világít	- Távolítsa el az akadályt a fényzorompó útjából - Javítsa meg a fényzorompót - Rosszul van a vezérlőkártya a helyére bedugva.
Nem világít a csatlakoztatott figyelmeztető fény.	A biztosíték meghibásodott Kiegett az izzólámpa	A biztosíték kicserélését lásd a „Karbantartás és gondozás” fejezetet Izzólámpát kicserélni
Nyitás vagy csukás közben változik a sebesség.	a meghajtás elindul és a véghelyzet elérése előtt lelassul	Teljesen normális, a meghajtás maximális sebességgel indul. A véghelyzet elérése előtt a meghajtás csökkenti sebességét (lágú futás).
A kaput csak a nyomógomb, (pl. kulcsos nyomógomb), lenyomva tartása alatt lehet működtetni – eközben villog a belső világítás („holt-ember” üzemmód).	A „Holt ember” üzemmód bekapcsolva	Kapcsolja ki a „Holt ember” üzemmódot, lásd a TorMinal használati utasítását.
A "Start" LED folyamatosan világít.	Tartós jel van az 1. vagy 2. nyomó-gomb csatlakozásán. Tartós jel a rádióvevőtől, a vevőn vilá-gít a 3.1-es vagy 3.2-es LED. A vevő jelet vesz, vagy hibás az egyik kézi adó gombja vagy idegen jel kerül a vevőre.	Ellenőrizze a csatlakoztatott nyomógombokat (ha van a kulcsos nyomógombot). - Vegye ki a kézi adó elemét - Várjon amíg az idegen jel megszűnik.
Csak a rádióvevő !! Az összes LED villog	Mind a 112 memóriahely megtelt.	- Törölje a már nem használt kézi adókat. - Szereljen fel további rádióvevőket.
A 3.1-es vagy a 3.2-es LED folyamatosan vi-lágít	A vevő jelet vesz, vagy hibás az egyik kézi adó gombja vagy idegen jel kerül a vevőre.	- Vegye ki a kézi adó elemét - Várjon amíg az idegen jel megszűnik.
A 3.1-es vagy a 3.2-es LED világít	A rádióvevő betanulási üzemmódban van, egy kézi adó jelére vár.	Nyomja meg a kézi adó kívánt gombját