

## SG 1



# Sommaire

<b>Caractéristiques générales</b> . . . . .	<b>2</b>	<b>Fonctions et branchements</b> . . . . .	<b>15</b>
Symboles	2	Remarques générales	15
Consignes de sécurité	2	Vue d'ensemble commande	15
Utilisation conforme à la destination	2	Interrupteurs DIP 1 - 8	15
Cotes autorisées du vantail de porte	3	Récepteur radio	16
Caractéristiques techniques	3	Détection des obstacles (DIP 1, 2 + 3)	17
Dimensions	3	Fermeture automatique	17
Indications générales	3	Préavis (DIP 5)	18
<b>Préparatifs de montage</b> . . . . .	<b>4</b>	Système Fraba (DIP 6)	18
Consignes de sécurité	4	Ouverture et fermeture définies (DIP 7)	18
Outillage requis	4	Ouverture partielle (DIP 8)	18
Equipement de protection personnelle	4	Profil de raccordement direct 24 pôles	19
Contenu de la livraison	4	Platine moteur	19
Conseils pour le montage	5	Raccorder boutons	19
Préparatifs de montage	5	Branchement barrage photoélectrique	19
<b>Montage</b> . . . . .	<b>6</b>	Raccordement du profil de sécurité	20
Consignes de sécurité	6	Raccordement 24 volts	20
Préparatifs de montage	6	Branchement du voyant d'avertissement	20
Fondation	6	Raccordement 12 volts	20
Montage au sol	6	Raccordement d'une antenne extérieure	21
Monter la crémaillère	7	<b>Accessoires</b> . . . . .	<b>22</b>
Branchement au secteur	9	<b>Maintenance</b> . . . . .	<b>24</b>
Régler les positions de fin de course	10	Consignes importantes	24
<b>Mise en service</b> . . . . .	<b>11</b>	Remplacement du fusible	24
Consignes de sécurité	11	Contrôle régulier	25
<b>Fonctionnement / Utilisation.</b> . . . . .	<b>13</b>	<b>Divers</b> . . . . .	<b>25</b>
Consignes de sécurité	13	Démontage	25
Ouverture de la porte	13	Mise au rebut	25
Fermeture de la porte	13	Garantie et service après-vente	25
Séquence des impulsions de commande du mouvement de la porte	13	Conseils supplémentaires pour la recherche des défauts	26
Remise à l'état initial de la commande	13	<b>Aide au dépannage</b> . . . . .	<b>26</b>
Déverrouillage de secours	14	<b>Déclaration d'incorporation</b> . . . . .	<b>28</b>
Arrêt intermédiaire	14		
Arrêt dû à un obstacle	14		

# Caractéristiques générales

## Symboles



Symbole Attention :  
Indique un danger menaçant ! Toute inobservation de ce symbole risque de se traduire par des blessures graves.



Symbole Indication :  
Information, remarque utile !

1

(1)

Renvoie au début ou dans le texte à une image correspondante.

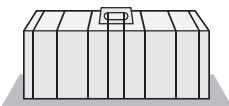
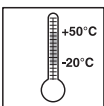
## Consignes de sécurité

### Généralités

- Ce manuel de montage et d'utilisation doit être lu, compris et observé par les personnes qui vont monter, utiliser l'entraînement ou effectuer sa maintenance.
- Seul du personnel compétent est habilité à assurer le montage, le raccordement et la mise en service initiale de l'entraînement de porte de garage.
- Monter l'entraînement uniquement sur des portes correctement orientées. Si la porte est mal ajustée, les personnes risquent de se blesser gravement ou l'entraînement risque d'être endommagé.
- Le fabricant décline toute responsabilité pour les dommages et dysfonctionnements résultant du non respect du présent manuel de montage et d'utilisation.
- Veillez à ce que ce manuel de montage et d'utilisation soit toujours à portée de main.
- Tenir compte des consignes de prévention des accidents et des normes européennes en vigueur dans les pays concernés, et les observer.
- Respecter la directive "fenêtres, portes et portails motorisés - BGR 232" de l'association professionnelle d'assurance accident (applicable en Allemagne pour l'exploitant).
- Avant toute intervention sur l'entraînement, mettre l'entraînement hors tension et le sécuriser pour qu'il ne soit pas remis en marche.
- Utiliser exclusivement des pièces de rechange, des accessoires et des éléments de fixation d'origine du fabricant.

### pour le stockage

- L'entreposage de l'entraînement ne peut se faire que dans des endroits clos et secs, à une température ambiante de -20° à +50°C.
- Stockage de l'entraînement conformément à l'illustration.



### pour le fonctionnement

- L'entraînement ne peut être utilisé que si une tolérance de force sans danger est réglée. La tolérance de force doit être réglée aussi faible que possible de sorte qu'il n'y ait aucun risque de blessure par la force de fermeture, voir chapitre "vérifier le réglage de la force".
- Ne jamais saisir une porte ou des éléments en mouvement.
- Tenir éloignés de la porte les enfants, les personnes handicapées ou les animaux.
- Ne franchir la porte que lorsque celle-ci est complètement ouverte.
- Il peut exister un danger de coincement et de cisaillement au niveau du mécanisme ou des arêtes de fermeture de la porte.

### pour la télécommande radio

- La télécommande radio n'est autorisée que dans le cas où une perturbation dans l'émetteur ou récepteur ne présente aucun danger pour les personnes, les animaux et les équipements, ou si la prévention de tels dangers est assurée par des dispositifs de sécurité appropriés.
- L'utilisateur doit savoir que la télécommande radioélectrique d'installations présentant un risque d'accident ne peut être utilisée que lorsqu'un contrôle visuel direct est possible.
- N'utiliser la télécommande radioélectrique que si un contrôle visuel permet de s'assurer du mouvement de la porte de garage et de l'absence de personnes ou d'objets à l'intérieur de l'espace balayé par la porte.
- Garder l'émetteur portatif à l'abri de tout actionnement accidentel de la porte de garage, par exemple par des enfants ou des animaux.
- L'utilisateur de la télécommande radio ne bénéficie d'aucune protection contre le parasitage engendré par les autres installations de télécommunication et appareils télécommandés (provoqué par exemple par des installations de radiocommunication qui fonctionneraient conformément à la réglementation sur la même fréquence). Si des parasitages importants se produisaient, en référer à l'organisme en charge de mesurer les interférences radio (radiorepérage)
- Ne pas utiliser d'émetteurs portatifs en des lieux sensibles sur le plan des transmissions radioélectriques, tels que les aéroports et hôpitaux. Flughafen, Krankenhaus).

### Plaque signalétique

La plaque signalétique se trouve à l'intérieur sur le support de base / le boîtier.

Sur la plaque signalétique figurent la désignation exacte du type et la date de fabrication (mois/année) de l'entraînement.

### Utilisation conforme à la destination

- L'entraînement est exclusivement prévu pour ouvrir et fermer les portes coulissantes (voir EN 12433-1), ci-après désignées uniquement par Porte. Toute utilisation divergente ou extrapolée est considérée non conforme. Le fabricant ne pourra nullement être tenu responsable de toute utilisation non conforme. Les risques encourus relèvent de la seule responsabilité de l'exploitant. Dans un tel cas, la garantie ne s'exerce pas.
- Les portes actionnées par un entraînement doivent répondre aux normes et directives actuellement applicables : par ex. EN 12604, EN 12605.
- Respecter les distances de sécurité selon la norme EN 12 604, entre le vantail de portail et l'environnement.
- L'entraînement ne doit être utilisé que s'il est en bon état technique. Il doit être utilisé de façon conforme, en conscience de la sécurité et des dangers et respectant le manuel de montage et d'utilisation.
- La porte ne doit présenter aucun dénivellement lors de l'ouverture ou de la fermeture.
- Positionnez le rail glissière de sorte que l'eau puisse en être évacuée pour éviter toute formation de surface verglacée en hiver.
- La porte doit pouvoir être actionnée sans difficulté dans son guidage et sur le rail glissière pour que l'entraînement puisse réagir avec précision et que la porte puisse être déconnectée en cas d'urgence.
- La porte doit comporter une butée de fin de course en position ouverte et en position fermée pour ne pas qu'elle risque de sortir de son guidage en cas de déverrouillage de secours.
- Des dysfonctionnements pouvant nuire à la sécurité, doivent être éliminés sans délai.
- Les portes doivent être stables et résister à la torsion, c'est-à-dire qu'elles ne doivent ni plier, ni se tordre.
- L'entraînement ne peut compenser aucune erreur ou un mauvais montage de la porte
- Ne pas installer l'entraînement dans une zone exposée à des risques d'explosion.
- Ne pas utiliser l'entraînement dans des locaux où l'atmosphère est agressive.

# Caractéristiques générales

## Cotes autorisées du vantail de porte

- Trajectoire max. :	max. 6000 mm
- Poids :	max. 500 kg
- Pente de la porte :	0 %

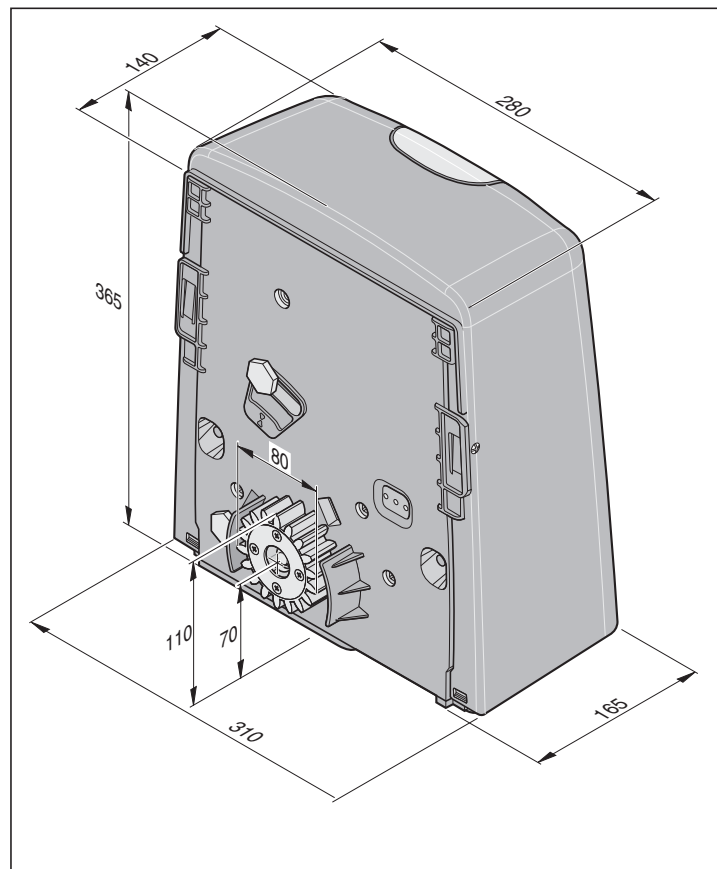
## Caractéristiques techniques

Tension nominale :	220 - 240	AC/V
Fréquence nominale :	50/60	Hz
Plage de température d'utilisation :	-20 - +50	°C
Classe de protection :	IP 34	
Force de traction et de compression max. :	800	N
Force de traction nominale :	240	N
Consommation nominale de courant :	0,65	A
Puissance absorbée nominale :	120	W
Vitesse max :	200	mm/s
Puissance absorbée en veille :	~ 2	W
Poids :	6	kg
Temps de mise en marche :	40	%

Emissions relatives à l'emplacement de travail < 75 dBA – uniquement entraînement

## Dimensions

Toutes les dimensions sont indiquées en mm. L'opérateur est verrouillé.



## Déclaration de conformité CE

La société

SOMMER Antriebs- und Funktechnik GmbH  
Hans-Böckler-Straße 21-27  
D-73230 Kirchheim/Teck

déclare que le produit ci-après, lorsqu'il est utilisé en conformité, satisfait aux exigences fondamentales de l'article 3 de la directive R&TTE 1999/5/CE, et que les normes suivantes ont été appliquées :

Produit : RF Remote Control for doors & gates

Type : RM01-868, RM02-868-2, RM02-868-2-TIGA  
RM03-868-4, RM04-868-2, RM08-868-2  
RM01-434, RM02-434-2, RM03-434-4, RM04-434-2  
RX04-RM02-868-2, RX04-RM02-868-2-TT  
RX04-RM02-434-2, RX04-RM02-434-2-TT

Directives et normes appliquées :

- ETSI EN 300220-2:2007-06
- ETSI EN 301489-1:2005-09
- DIN EN 60950-1:2006

Kirchheim/Teck, le 21.06.2010

Werner Gollmer

Président

# Préparatifs de montage

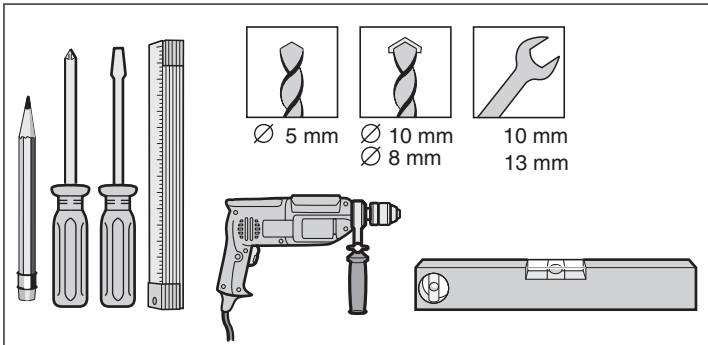
## Consignes de sécurité

- La tension de la source de courant doit correspondre à la valeur indiquée sur la plaquette signalétique de l'entraînement.
- Conformément à CEI 364-4-41, tous les appareils extérieurs à raccorder doivent comporter un dispositif de sécurité assurant une coupure des contacts par rapport à leur alimentation électrique respective.
- Lors de la pose des câbles des appareils externes, respecter les dispositions IEC 364-4-41.
- Seul du personnel compétent est habilité à assurer le montage, le raccordement et la mise en service initiale de l'entraînement de porte de garage.
- Actionner la porte uniquement si aucune personne, aucun animal et aucun objet ne se trouve dans la zone de mouvement.
- Tenir éloignés de la porte les enfants, les personnes handicapées ou les animaux.
- Porter des lunettes de protection pour effectuer le perçage des trous de fixation.
- Recouvrir l'entraînement lors du perçage pour qu'aucune saleté ne pénètre dans l'entraînement.

**⚠ La fondation doit être ferme et stable. Monter l'entraînement uniquement sur une porte correctement orientée. Une porte mal orientée peut causer des blessures graves.**

- Les portes doivent être stables étant donné les forces de traction et de compression importantes qui s'exercent. Renforcer les portes légères en PVC ou en aluminium avant le montage si nécessaire. Demandez conseil à votre revendeur spécialisé.
- Retirer les verrouillages de la porte ou les mettre hors service.
- Utiliser uniquement du matériel de fixation homologué (par ex. : chevilles, vis). Adapter le matériel de fixation au matériau du sol.
- Vérifier la facilité de fonctionnement de la porte.

## Outils requis



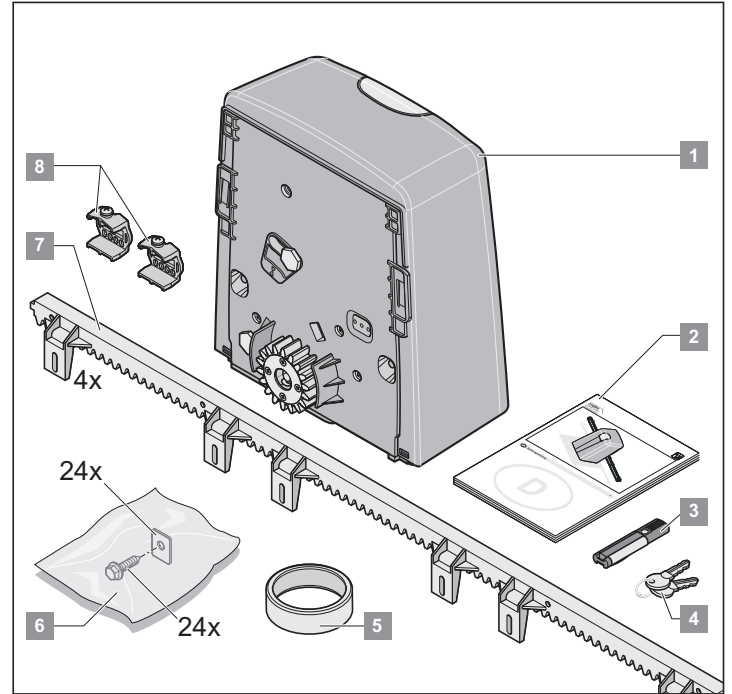
## Équipement de protection personnelle



- Porter des lunettes de protection pour effectuer le perçage des trous de fixation.

## Contenu de la livraison

- Le contenu de la livraison varie en fonction du modèle de l'entraînement.
- Contrôlez le contenu de la livraison avant de commencer le montage. Vous éviterez ainsi toute perte de temps et tout travail inutile si une pièce manque.



### Kit complet

Emballage (longueur x largeur x hauteur) 1035 x 350 x 270 mm  
Poids 12 kg

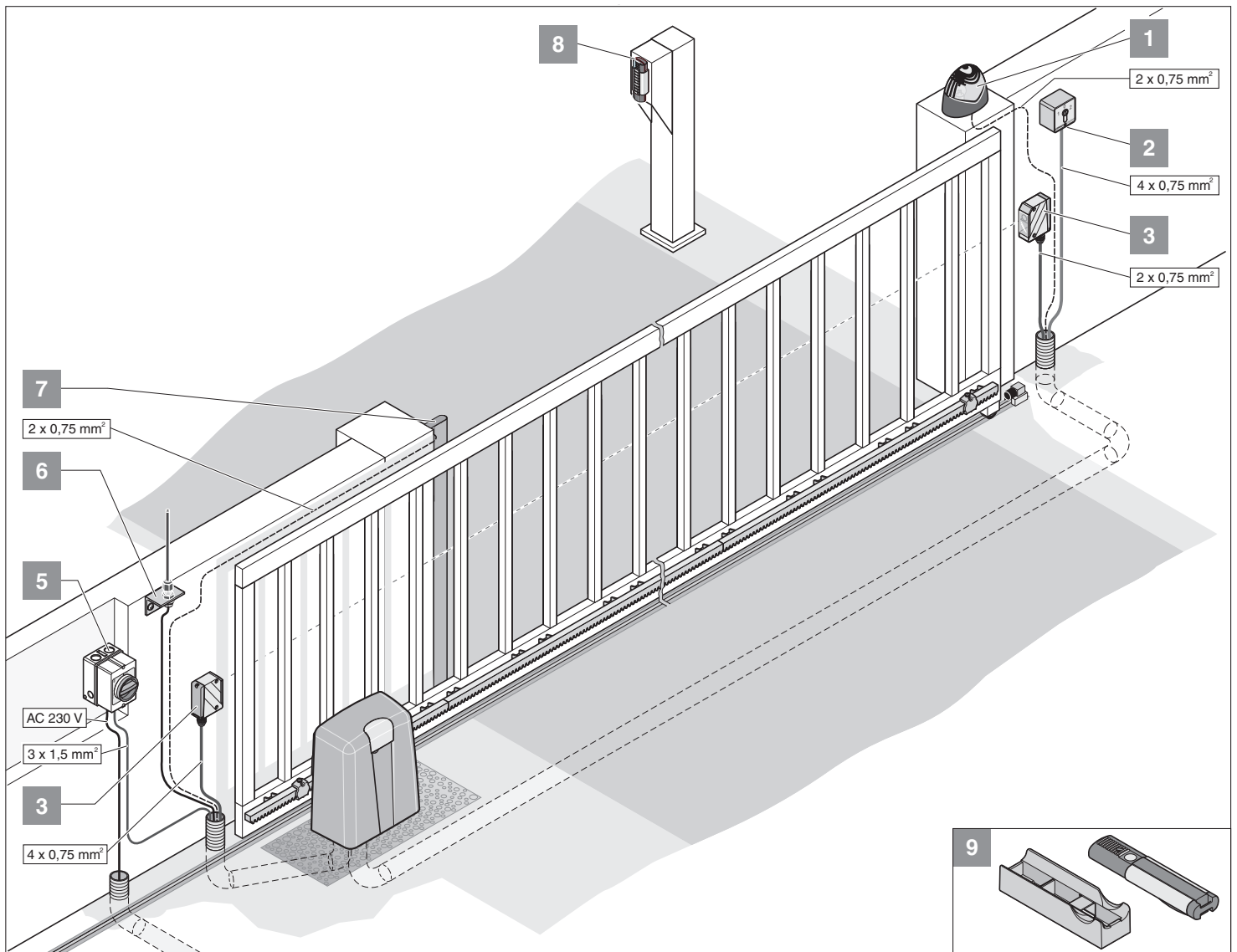
- 1 unité opérateur pour portail coulissant avec commande et récepteur radio
- 1 unité notice de montage et d'utilisation
- 1 unité émetteur portable à 4 commandes
- 2 unités clés pour le capot
- 1 unité bague de montage
- 1 unité sac de montage  
24 vis  
24 rondelles
- 4 unités crémaillères de 1 m
- 2 unités aimants de commutateur de fin de course

### Entraînement unique

Emballage (longueur x largeur x hauteur) 400 x 355 x 225 mm  
Poids 6 kg

- 1 unité opérateur pour portail coulissant avec commande et récepteur radio
- 1 unité notice de montage et d'utilisation
- 2 unités clés pour le capot
- 1 unité bague de montage
- 2 unités aimants de commutateur de fin de course

# Préparatifs de montage



## Conseils pour le montage

- Un dispositif de sécurité doit toujours être branché en guise de contact d'ouverture. Ainsi, en cas de déclenchement ou de défaut, la sécurité est toujours garantie.
- Déterminer avec l'exploitant la position des accessoires avant de procéder au montage.

**i** Les autres contacteurs à impulsions sont : **Emetteur portatif, pavé de commandes Telecody, bouton-poussoir radio-électrique d'intérieur et interrupteur à clef. En ce qui concerne l'émetteur portatif, le pavé de commandes Telecody ou le bouton-poussoir radio-électrique d'intérieur, il n'est pas nécessaire d'installer un câble de liaison avec l'entraînement. Demandez conseil à votre revendeur spécialisé.**

1. Voyant d'avertissement DC 24 V
2. Interrupteur à clef (1 ou 2 contacts)
3. Barrage photoélectrique (prescrite pour la fermeture automatique, voir EN 12543)
4. Console
5. Interrupteur général (verrouillable)
6. Antenne tige (avec 10 m Kabel)
7. Entrée de sécurité (8,2 kOhm, Fraba-System)
8. Telecody
9. Fixation auto/murale pour émetteur portatif

## Préparatifs

- Démontez ou désactivez tous les dispositifs de verrouillages (serrure électrique, verrou, etc.) avant de procéder au montage de l'opérateur.
- La structure de la porte doit être stable et adaptée.
- La porte ne doit pas présenter d'écart latéral important pendant son fonctionnement.
- Le système roues/rail inférieur et rouleau/guidage supérieur doit fonctionner sans frottement excessif.
- Pour éviter un déraillement de la porte, les butées de fin de course de la porte doivent être montées dans "porte OUVERTE + porte FERMÉE"
- Sur la base de la porte, montez des tubes creux pour les câbles de l'alimentation électrique de secteur et des accessoires (barrage photoélectrique, voyant de signal, interrupteur à clef, etc.).

# Montage

## Consignes de sécurité

- Le branchement de la commande sur l'alimentation électrique doit impérativement être effectuée par un électricien spécialisé.
- Veiller à ce que la fixation de l'entraînement au sol et celle des crémaillères sur la porte soient stables étant donné que d'importantes forces peuvent s'exercer lors de l'ouverture et de la fermeture de la porte.
- Si un bouton est utilisé pour ouvrir ou fermer la porte, ce bouton doit être monté à une hauteur d'au moins 1,6 m afin que les enfants ne puissent pas l'atteindre.
- La crémaillère ne doit pas porter sur la roue d'engrenage lors du fonctionnement car cela endommagerait l'entraînement.
- Respecter les normes lors du montage, par ex.: EN 12604, EN 12605.

## Préparatifs de montage

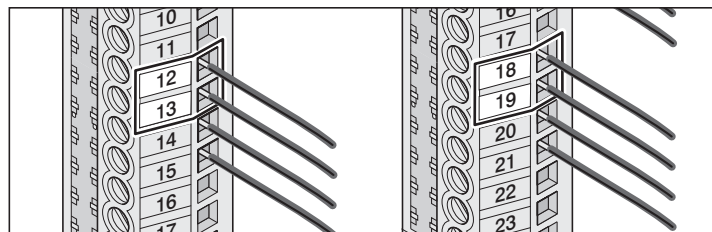
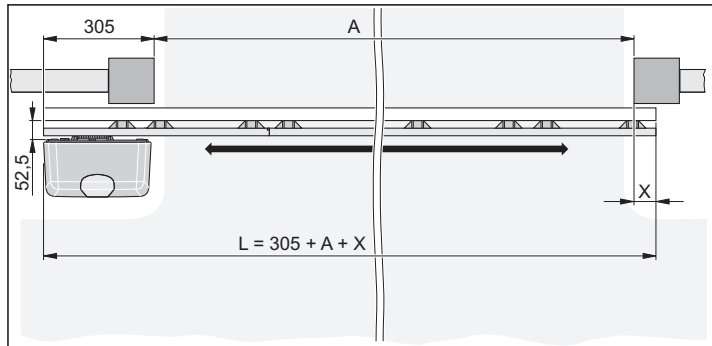
**i** A la livraison, l'opérateur est à gauche et la porte s'ouvre vers la gauche.

### Entraînement à gauche, calculer la longueur du vantail de portail

L = longueur nécessaire du vantail de portail

A = largeur de passage existante

X = recouvrement (par ex. : vantail de portail - montant)



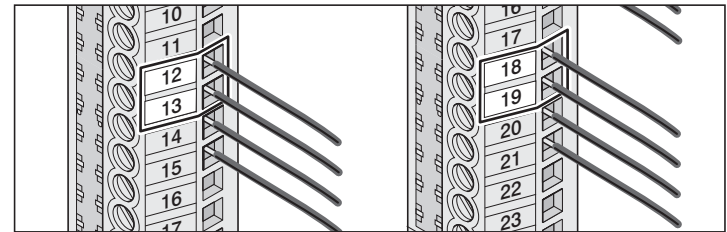
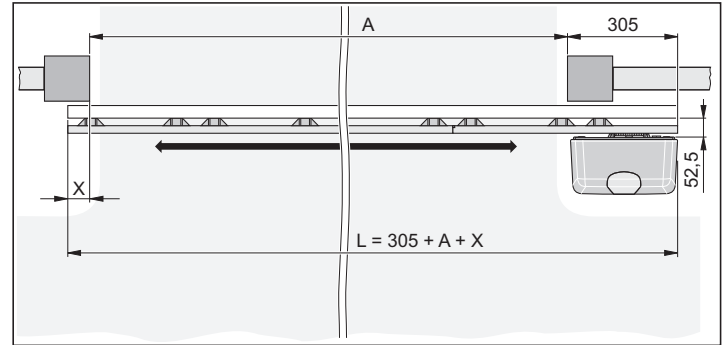
Borne	12	blanche	Moteur
Borne	13	verte	Moteur
Borne	18	jaune	Commutateur de fin de course magnétique Portail FERME
Borne	19	blanc	Commutateur de fin de course magnétique Portail OUVERT

### Entraînement à droite, calculer la longueur du vantail de portail

L = longueur du vantail de portail nécessaire

A = largeur de passage existante

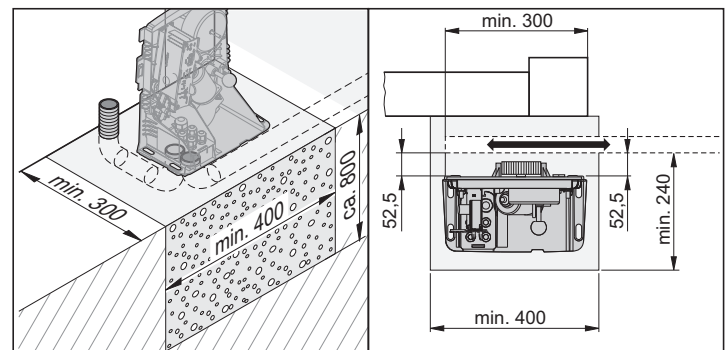
X = recouvrement (par ex. : vantail de portail - montant)



Borne	12	verte	Moteur
Borne	13	blanche	Moteur
Borne	18	bleu	Commutateur de fin de course magnétique Portail OUVERT
Borne	19	jaune	Commutateur de fin de course magnétique Portail FERME

## Fondation

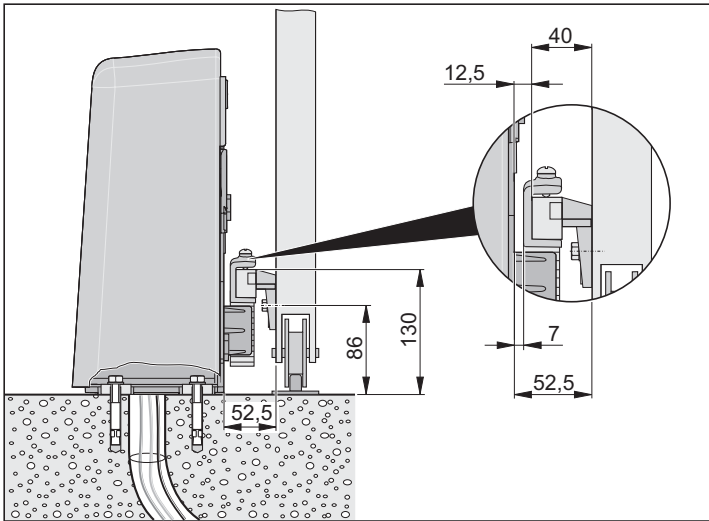
- Lorsqu'il s'agit de portes auto-porteuses, monter l'entraînement au centre entre les supports à rouleaux.
- La profondeur de la fondation doit être hors gel (Allemagne, env. 800 mm).
- La fondation doit être prise et horizontale.
- Cotes de la fondation conformément à l'illustration.



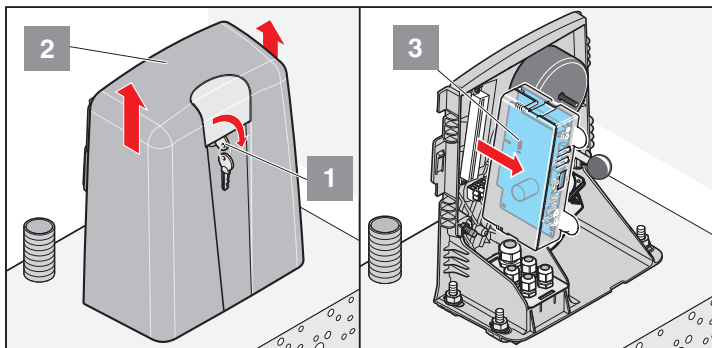
# Montage

## Montage au sol

**i** Jeter l'emballage conformément aux prescriptions régionales.

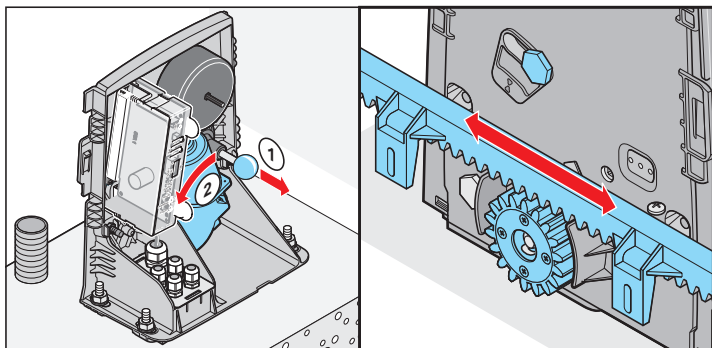


- Tirer le câble dans la gaine et marquer un repère pour l'attribution ultérieure.
- Retirer l'entraînement de son emballage.
- Contrôler le contenu de la livraison.



- Tourner la clé (1) à 90° vers la droite et retirer le capot (2).
- Démontez la commande (3).

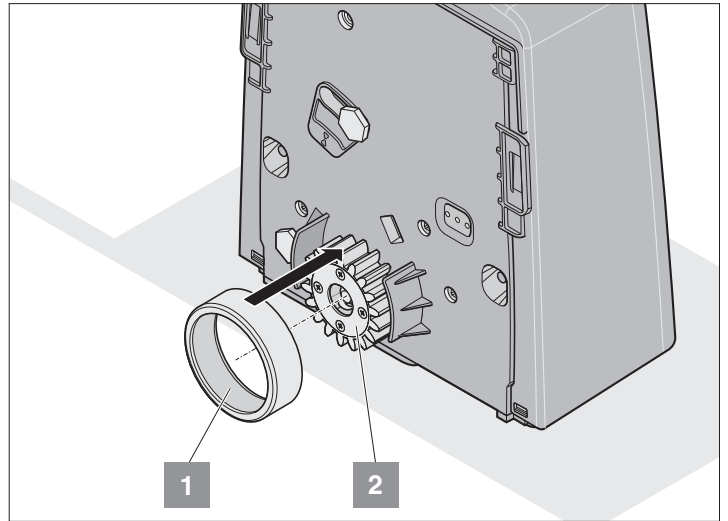
### Déverrouiller l'opérateur



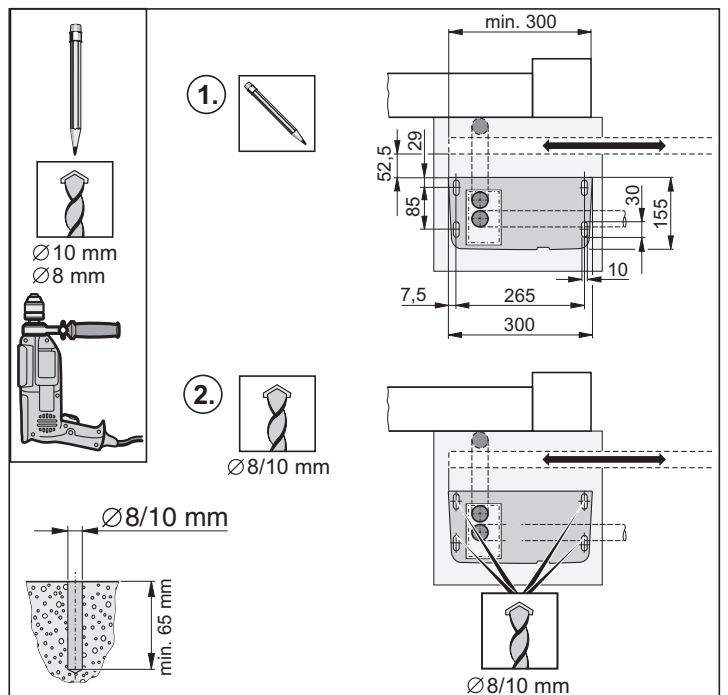
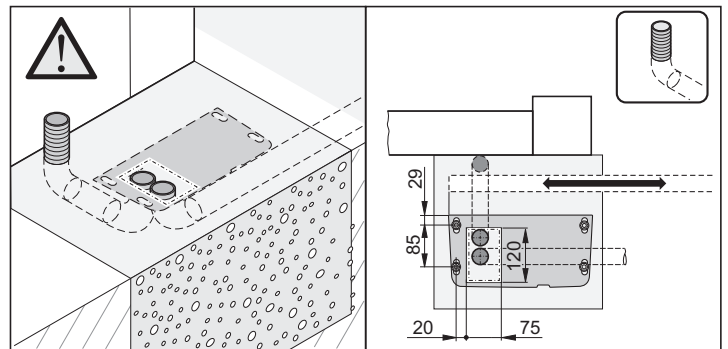
- Tirer le levier (1) et basculer le moteur vers la gauche (2) jusqu'à ce que le moteur (2) s'enclenche - claquement nettement audible. Relâcher alors le levier (1).

† L'opérateur est déverrouillé, le portail peut être actionné manuellement.

**i** La bague de montage est nécessaire au montage de la crémaillère. Une fois le montage terminé, retirer la bague sinon l'opérateur ne peut pas être verrouillé.



- Tirer la bague de montage (1) de la crémaillère (2).

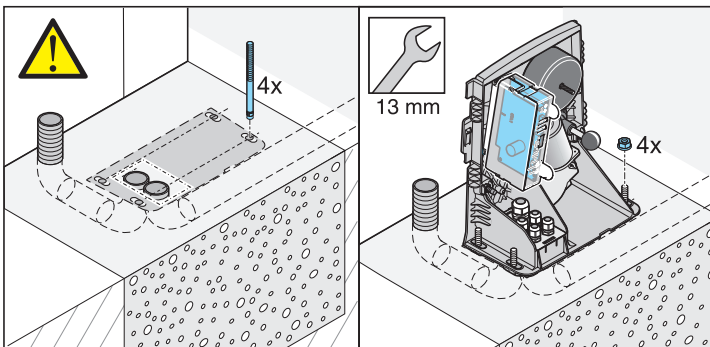
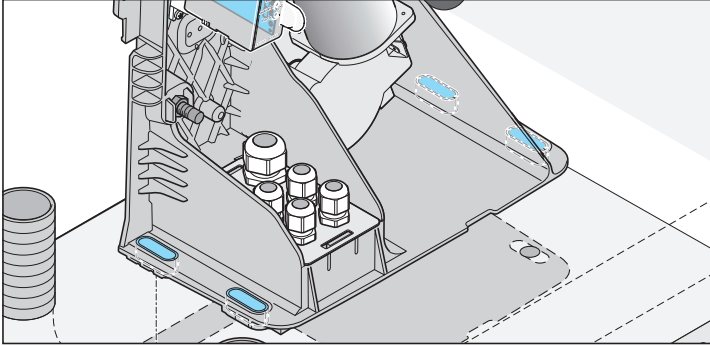


- Mesurer la position de l'opérateur.
- Retirer et percer les perçages ( $\varnothing$  selon le type de la fixation).
- Mettre des chevilles.



# Montage

- ⚠ Attention !**  
Il faut monter une douille de renfort dans tous les orifices de fixation pour ne pas que le boîtier soit abîmé lorsque vous serrez les vis de fixation.



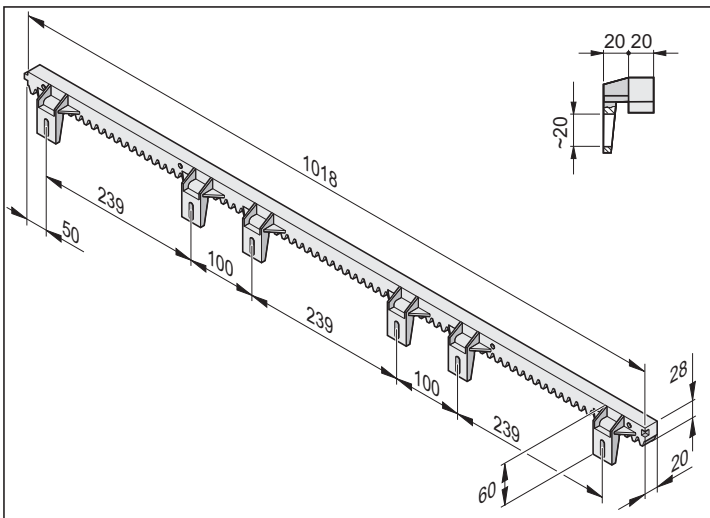
- Mettre l'opérateur en place et insérer les vis. Abstandsmaße kontrollieren.
- Serrer les vis.

## Monter la crémaillère

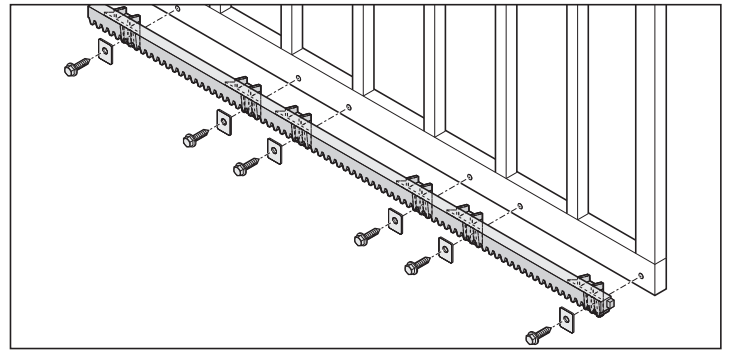
- ⚠ Attention !**  
Lors de l'utilisation d'une crémaillère en métal, celle-ci doit avoir une largeur minimum de 12 mm. Si la crémaillère est plus fine, elle peut endommager la roue dentée.

- i** Le kit complet comprend 4 unités. Crémaillères à 1 m. Si vous avez besoin d'autres crémaillères, demandez à votre revendeur spécialisé.

- La crémaillère ne doit porter en aucun point de la porte sur la roue d'engrenage – car l'engrenage se trouverait endommagé.

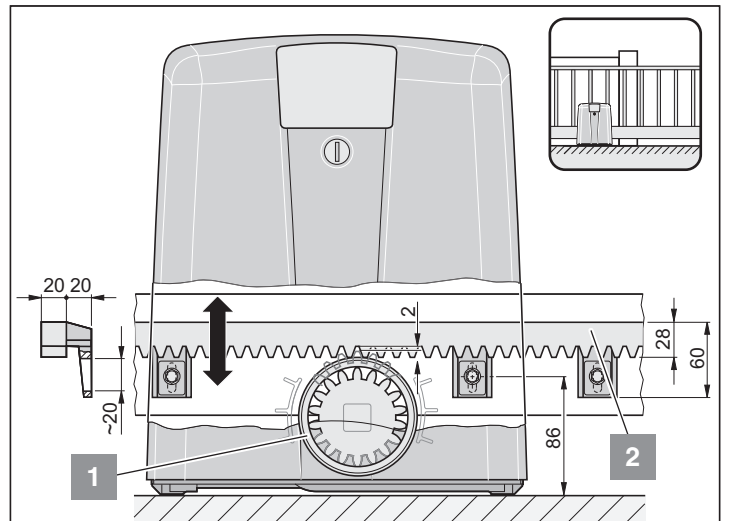


- Commencer le montage de la crémaillère toujours du côté du passage. Le repérage des trous de fixation doit toujours être effectué à proximité de la roue d'engrenage.



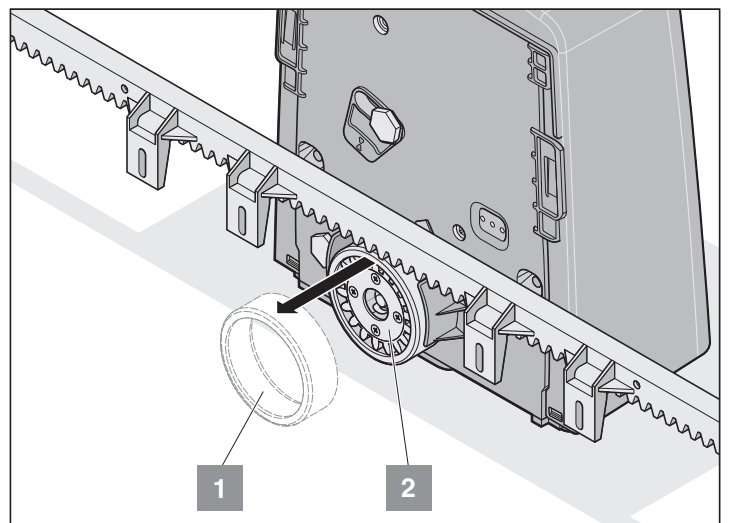
- Fixer la crémaillère sur la porte avec le matériel de fixation qui convient (par ex. : les vis fournies). Visser la crémaillère sur les 6 points de fixation de la porte.

## Ajuster la crémaillère



- Poussez le portail à la main dans un sens puis dans l'autre. La crémaillère (2) doit toucher sur toute sa longueur la bague de montage (1). Avec les trous oblongs de la crémaillère (2), ajuster la distance entre la bague de montage (1) et la crémaillère (2).

- i** Si vous n'utilisez pas de bague de montage, il faut entre la roue d'engrenage et la crémaillère un jeu de 2 mm env. sur toute la longueur du portail.



- Retirer la bague de montage (1) de la roue d'engrenage (2).

# Montage

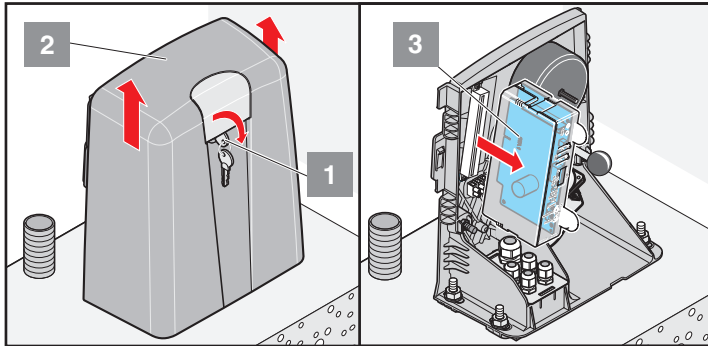
## Branchement au secteur

**⚠** L'entraînement est livré avec un câble pour le secteur. Utiliser ce câble exclusivement pour le montage. Une fois le montage terminé, débrancher le câble de secteur et le remplacer par une ligne posée et fixée. Le câble de secteur n'est pas homologué pour fonctionner en permanence ni à l'extérieur.

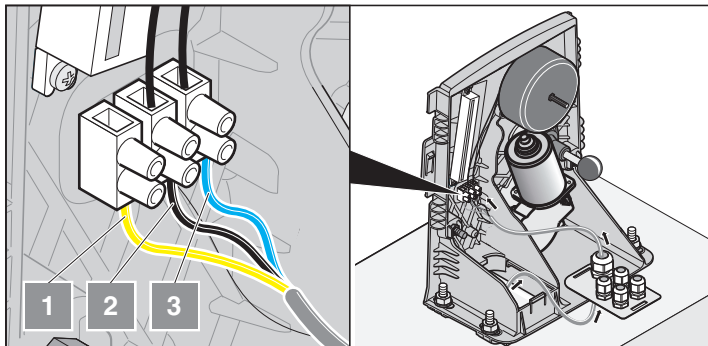
- Branchement de l'entraînement au secteur, uniquement par un technicien spécialisé.

**⚠** Effectuer le branchement au secteur conformément à la norme EN 12453 (dispositif de séparation secteur sur tous les pôles). Monter un interrupteur général verrouillable (déconnexion sur tous les pôles) pour éviter tout risque de remise du courant lors des interventions de maintenance.

- Avant toute intervention sur l'entraînement, mettre l'entraînement hors tension et le sécuriser pour qu'il ne soit pas remis en marche.
- Lors des interventions sur la commande, il faut protéger la commande contre l'humidité (pluie, neige, etc.).



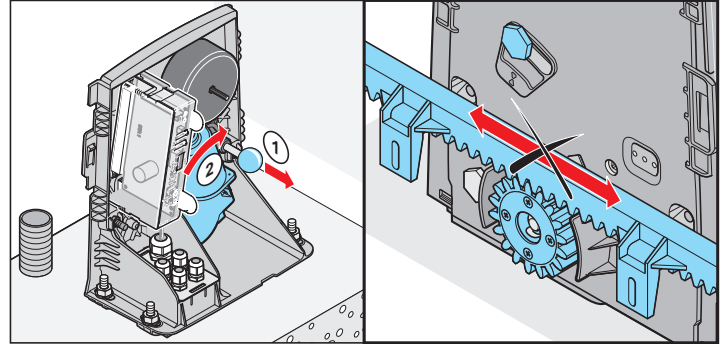
- Tourner la clé (1) à 90° vers la droite et retirer le capot (2).
- Démontez la commande (3).



- Brancher la ligne d'alimentation électrique du secteur :
  1. Fil terre (PE)
  2. Ligne d'alimentation électrique du secteur (L), AC 230 Volt
  2. Fil neutre (N)
- Serrer les assemblages vissés des câbles, fermer les passages de câbles non utilisés, avec par exemple un morceau de câble.

## Contrôler le sens du fonctionnement

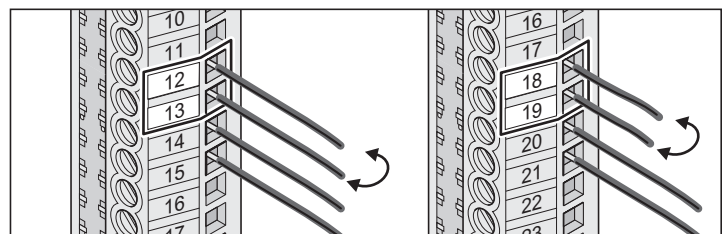
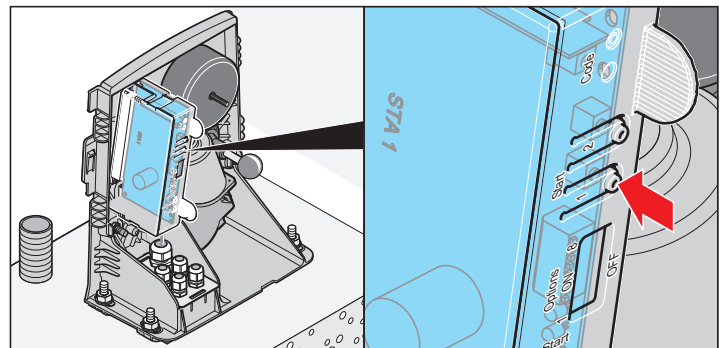
- Mettre la porte en position centrée.
- Activer l'alimentation électrique.
- Verrouiller l'opérateur.



- Tirer le levier (1) et basculer le moteur vers la droite (2) jusqu'à ce que le moteur (2) s'enclenche - claquement nettement audible. Relâcher alors le levier (1).

**i** Bouger le portail à la main dans un sens puis dans l'autre pour que la roue d'engrenage s'engrène plus facilement dans la crémaillère et que le moteur puisse s'enclencher.

† L'opérateur est verrouillé, le fonctionnement du portail est désormais exclusivement motorisé.



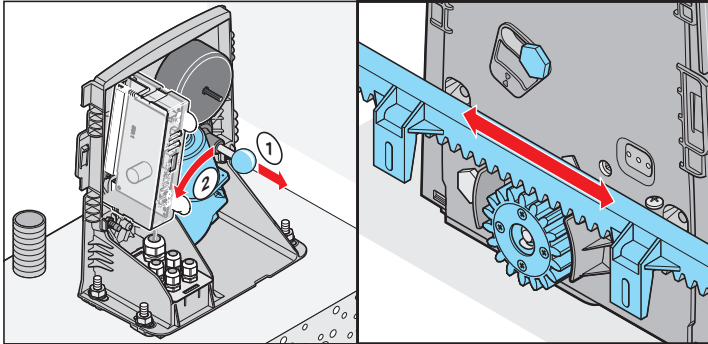
- Fermer le portail, appuyer sur le bouton-poussoir (1). Le premier mouvement, après avoir mis en marche à l'aide de l'interrupteur général, doit se faire dans le sens de l'ouverture. Mais si l'opérateur ferme le portail - il faut permuter les câbles sur les bornes 12 + 13 (moteur) et 18 + 19 (commutateur de fin de course).

# Montage

## Régler les positions de fin de course

**Attention !**  
En cas de déverrouillage d'urgence, la porte peut s'ouvrir ou se fermer automatiquement.

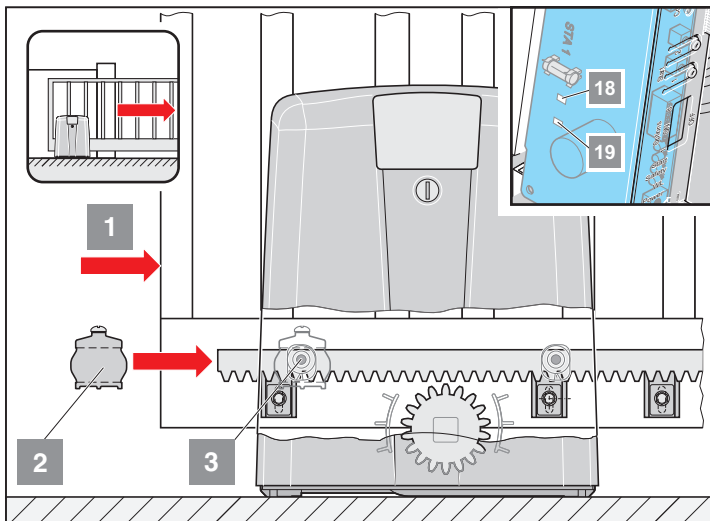
### Déverrouiller l'opérateur



- Tirer le levier (1) et basculer le moteur vers la gauche (2) jusqu'à ce que le moteur (2) s'enclenche - claquement nettement audible. Relâcher alors le levier (1).

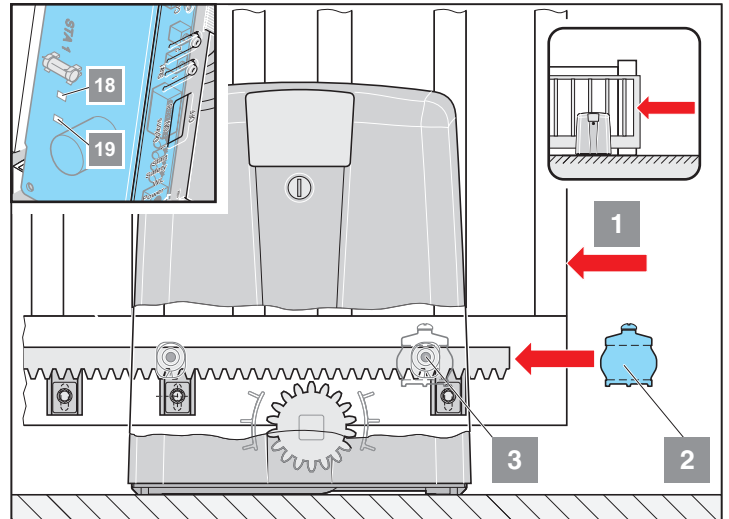
† L'opérateur est déverrouillé, le portail peut être actionné manuellement.

### Position de fin de course Porte FERMÉE



- Pousser la porte en position de fin de course Porte FERMÉE (1).
- Pousser l'aimant du commutateur de fin de course (2) sur le commutateur de fin de course magnétique (3) jusqu'à ce que celui-ci soit activé (la DEL sur la commande s'allume).  
Opérateur à gauche : Voyant DEL 18 -> portail FERME  
Opérateur à droite : Voyant DEL 19 -> portail FERME
- Visser fermement l'aimant du commutateur de fin de course (2).

### Position de fin de course Porte OUVERTE



- Pousser la porte en position de fin de course Porte OUVERTE (1).
- Pousser l'aimant du commutateur de fin de course (2) sur le commutateur de fin de course magnétique (3) jusqu'à ce que celui-ci soit activé (la DEL sur la commande s'allume).  
Opérateur à gauche : Voyant DEL 19 -> portail OUVERT  
Opérateur à droite : Voyant DEL 18 -> portail OUVERT
- Visser fermement l'aimant du commutateur de fin de course (2).

# Mise en service

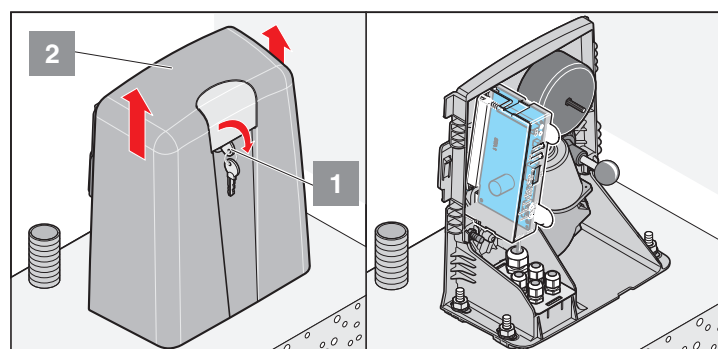
## Consignes de sécurité

**i** Après avoir monté l'entraînement, la personne chargée du montage de l'entraînement doit présenter, conformément à la directive sur les machines 98/37/CE, une déclaration de conformité UE pour la porte et apposer l'insigne CE ainsi que la plaque signalétique. Cette disposition s'applique également au domaine privé et aux portes à actionnement manuel sur lesquelles l'entraînement est rajouté a posteriori. Ces documents ainsi que le manuel de montage et d'utilisation de l'entraînement doivent être conservés par l'utilisateur.

**!** Le réglage de la force est très important pour la sécurité et doit être effectué avec beaucoup de précautions. Si la force réglée est anormalement élevée, il y a risque de blessure pour les personnes et les animaux et risque de dégâts matériels. Choisissez le réglage de la force le plus faible possible pour que les obstacles puissent être détectés rapidement et avec fiabilité.

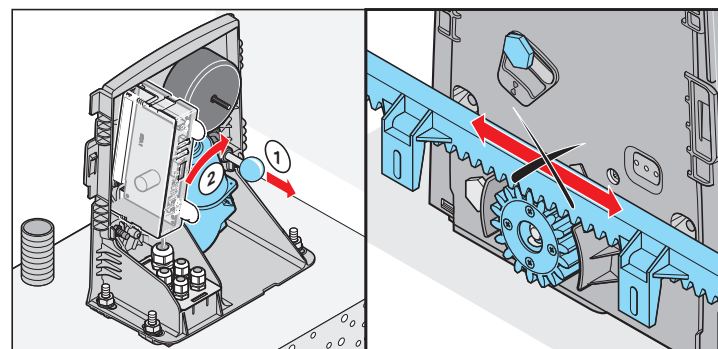
## Apprentissage de la force par l'entraînement

La commande dispose d'un réglage de force automatique. Lors du mouvement d'ouverture et de fermeture de la porte, la commande lit automatiquement la valeur de force nécessaire et enregistre cette valeur une fois que la porte atteint les positions de fin de course.



- Tourner la clé (1) à 90° vers la droite et retirer le capot (2).

## Verrouiller l'entraînement



- Tirer le levier (1) et basculer le moteur vers la droite (2) jusqu'à ce que le moteur (2) s'enclenche - claquement nettement audible. Relâcher alors le levier (1).

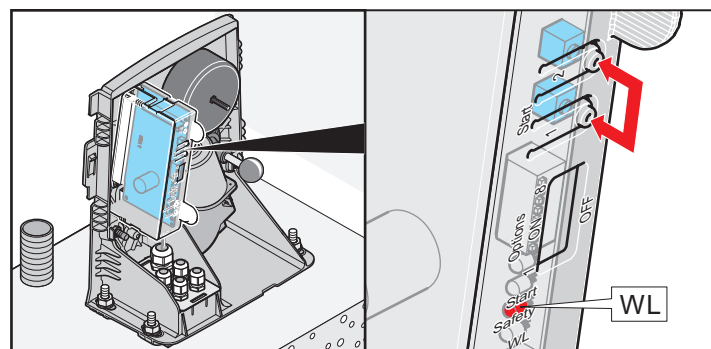
**i** **Bouger le portail à la main dans un sens puis dans l'autre pour que la roue d'engrenage s'engrène plus facilement dans la crémaillère et que le moteur puisse s'enclencher.**

† L'opérateur est verrouillé, le fonctionnement du portail est désormais exclusivement motorisé.

- Enclencher l'interrupteur général.

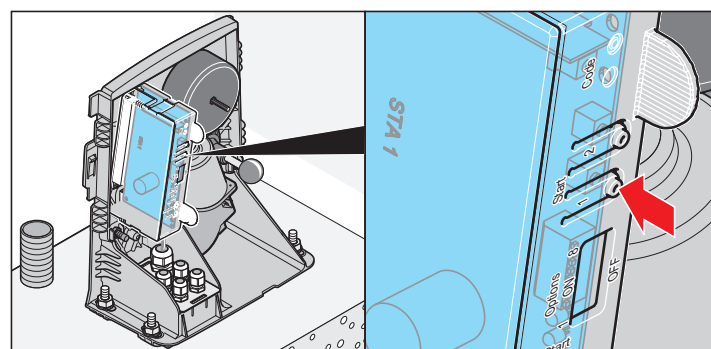
† Le voyant DEL (Power) est allumé.

## Effectuer une remise à l'état initial de la commande



- Appuyer sur les touches (1 + 2) jusqu'à ce que le voyant DEL "WL" s'éteigne.
- Voyant DEL "WL" éteint - forces effacées, relâcher les touches.
- Fermeture de la porte

## Effectuer 2 x l'opération suivante :



- Appuyer 1 x sur le bouton-poussoir (1)  
La porte s'ouvre jusqu'à l'aimant du commutateur de fin de course (position de fin de course Porte OUVERTE).
- La DEL (WL) clignote
- Appuyer 1 x sur le bouton-poussoir (1)  
La porte s'ouvre jusqu'à l'aimant du commutateur de fin de course (position de fin de course Porte FERMEE).
- La DEL (WL) clignote
- La DEL (WL) s'allume et s'éteint, valeurs de force enregistrées dans l'apprentissage.
- Vérifier la position de fin de course de la porte OUVERTE et la position FERMEE en ouvrant et en fermant. Si nécessaire, corriger les positions de fin de course jusqu'à ce que la porte s'ouvre et se ferme entièrement.

**i** **Longueur de fonctionnement Soft lorsque la porte est FERMEE : min. 500 mm.**

## Vérifier le réglage de la force

A chaque actionnement de la porte, la commande vérifie les forces enregistrées avec les valeurs effectivement nécessaires et adapte les valeurs enregistrées automatiquement lorsque les positions de fin de course sont atteintes.

Vérification : Voir chapitre "Maintenance"

# Mise en service

## Réglage de la tolérance de force

**i** Après avoir monté l'automatisme, la personne responsable du montage de l'automatisme doit présenter une déclaration de conformité CE pour l'installation selon la Directive sur les machines 98/37/CE, et apposer le sigle CE ainsi qu'une plaque signalétique.

Cette disposition est également applicable au domaine privé et pour les cas où l'automatisme est installé a posteriori sur un portail manuel. Ces documents, ainsi que la notice de montage et d'utilisation de l'automatisme, seront conservés par l'exploitant.

**!** **Attention !**  
Le réglage de la tolérance de force est un élément de sécurité et doit être effectué par un électricien professionnel avec le plus grand soin. Des tolérances de force particulièrement élevées risquent d'entraîner des dommages à des personnes, des animaux ou des objets. Choisir la tolérance de force la plus faible possible de manière à détecter des obstacles rapidement et en toute sécurité.

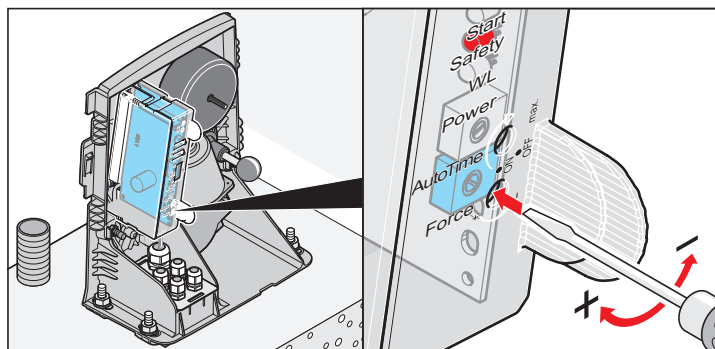
- Force de déclenchement = force mémorisée + tolérance de force (réglable sur le potentiomètre)
- Si la force nécessaire à l'ouverture ou à la fermeture complète du portail ne suffit pas, augmenter la tolérance de force en tournant le potentiomètre vers la droite.
- Des modifications de réglage pendant l'ouverture ou la fermeture du portail sont analysées par la commande à l'ouverture suivante du portail.
- Après le réglage de la tolérance de force, il peut être nécessaire de régler de nouveau les positions de fin de course.

## Contrôle de la tolérance de force

**i** L'utilisation d'une bordure en caoutchouc passive sur les arêtes de fermeture principales et auxiliaires réduit les forces appliquées sur une personne ou un objet, lorsque le portail les touche.

Voir Maintenance / Contrôle régulier

Réglage de la tolérance de force pour la force mémorisée automatiquement. Le réglage du potentiomètre est analysé de nouveau à chaque démarrage.



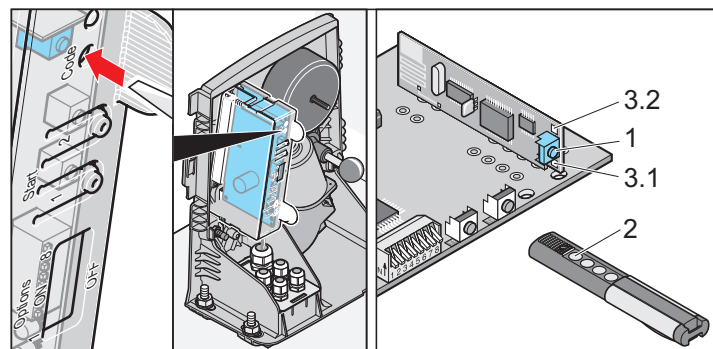
- Le positionnement à gauche du potentiomètre (-) correspond à la tolérance de force la plus faible, le positionnement à droite (+) correspond à la tolérance de force la plus grande.

## Course d'essai :

- Fermer le portail.
- Appuyer 1x sur la touche Start 1.  
Le portail s'ouvre jusqu'à la position de fin de course Portail « OUVERT ».
- Appuyer 1x sur la touche Start 1.  
Le portail se ferme jusqu'à la position de fin de course Portail « FERMÉ ».
- Si une des positions de fin de course réglées du portail n'est pas atteinte (portail OUVERT ou FERMÉ), la tolérance de force doit être augmentée.
- Tourner le potentiomètre (Force) d'environ 10 degrés vers la droite.
- Répéter la course d'essai jusqu'à ce que le portail atteigne la position de fin de course de portail OUVERT et FERMÉ.

## Apprentissage de l'émetteur portatif

**i** Avant le premier apprentissage des émetteurs portatifs, effacer complètement le récepteur radio.



## Effacement de la mémoire du récepteur radio

- Appuyer sur la touche d'apprentissage (1) et la maintenir enfoncée.
  - Au bout de 5 secondes, la DEL clignote – au bout de 10 secondes encore, la DEL s'allume.
  - Au bout de 25 secondes au total, toutes les DEL sont allumées.

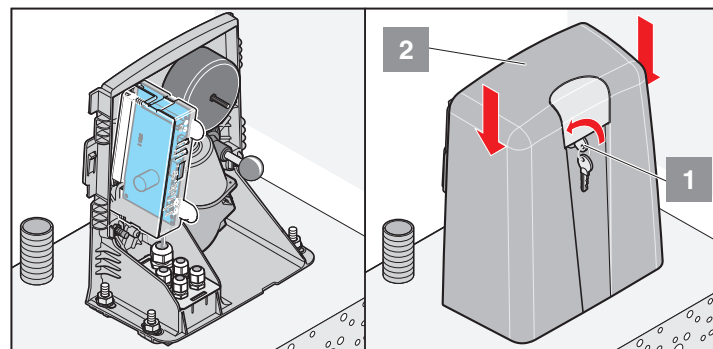
† Relâcher la touche d'apprentissage (1) – La procédure d'effacement est terminée.

## Apprentissage de l'émetteur portatif

- Appuyer 1 x sur le bouton d'apprentissage
  - 1x pour le canal 1, la DEL (3.1) s'allume
  - 2x pour le canal 2, la DEL (3.2) s'allume
- Appuyer sur le bouton souhaité (5) de l'émetteur portatif. L'émetteur portatif transmet le code radio au récepteur radio.

† La DEL s'éteint - L'apprentissage est terminé.

- Si aucun code n'est envoyé dans un délai de 10 secondes, le récepteur radio passe en mode normal.
- Apprentissage d'autres émetteurs portatifs. Répéter les opérations indiquées ci-dessus. Il est possible d'enregistrer jusqu'à 112 codes.



- Mettre en place le capot (2) et le pousser vers le bas. Tourner la clé (1) à 90° vers la gauche puis la retirer (2).

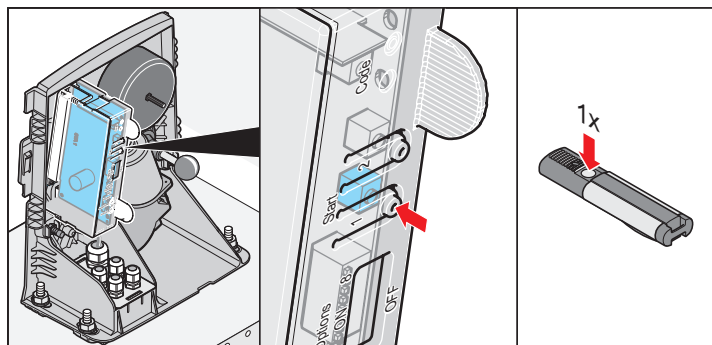
† Mise en service terminée.

# Fonctionnement / Utilisation

## Consignes de sécurité

- Tenir éloignés de la porte les enfants, les personnes handicapées ou les animaux.
- Ne jamais saisir la porte ou des éléments en mouvement.
- Ne franchir la porte que lorsque celle-ci est complètement ouverte.
- Il peut exister un danger de coincement et de cisaillement au niveau du mécanisme ou des arêtes de fermeture de la porte.

## Ouverture de la porte

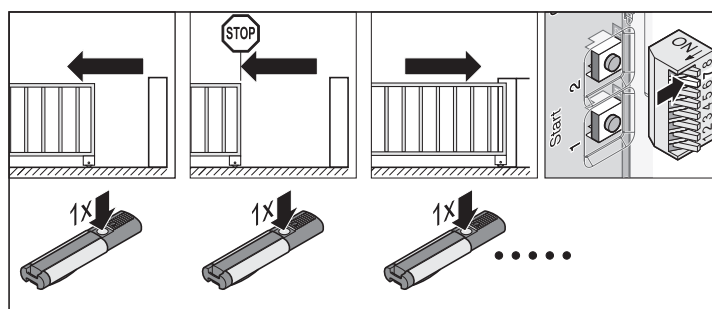


- Appuyer une fois sur le bouton-poussoir (1) ou sur la touche de l'émetteur portatif.
- Si l'on appuie ensuite sur la touche, lors de la course d'ouverture de la porte de garage, la porte s'immobilise. Fonctionnement dépendant de la position de l'interrupteur DIL 7.
- Si l'on appuie encore une fois, la porte se referme.

## Fermeture de la porte

- Appuyer une fois sur le bouton-poussoir (1) ou sur la touche de l'émetteur portatif.
- Si l'on appuie sur le bouton lors de la course de fermeture de la porte de garage, la porte s'immobilise. Fonctionnement dépendant de la position de l'interrupteur DIL 7.
- Si l'on appuie encore une fois sur le bouton, la porte s'ouvre.

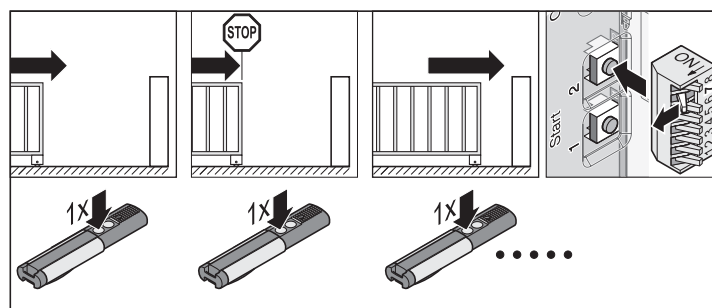
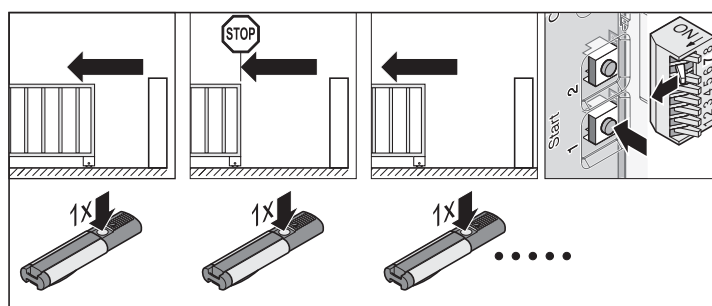
## Séquence des impulsions de commande du mouvement de la porte



### Réglage standard valable pour tous les entraînements

- DIP 7 OFF:
  - ouvert - arrêt - fermé - arrêt - ouvert - etc.

### Régler la séquence des impulsions de commande avec l'interrupteur DIP 7.



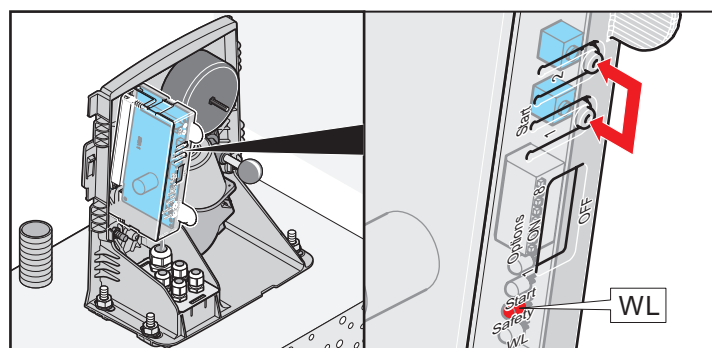
- DIP 7 ON :
  - bouton 1 : ouvert - arrêt - ouvert - arrêt - etc.
  - bouton 2 : fermé - arrêt - fermé - arrêt - etc.

## Remise à l'état initial de la commande

Toutes les valeurs enregistrées (par ex. : durée de fonctionnement, force pour ouvrir) sont effacées, procéder à un nouvel apprentissage de l'entraînement.

### Effectuer une remise à l'état initial de la commande

- lorsque la vitesse maximale ou la force maximale doit être modifiée, voir notice TorMinal.
- Lorsque l'entraînement a mémorisé des valeurs fausses ou lorsque la porte a été modifiée.



- Appuyer sur les touches (1+2) jusqu'à ce que la DEL (WL) s'éteigne

† Le voyant DEL (WL) est éteint - forces effacées. Relâcher les touches (1 + 2).

## Protection contre l'effraction par maintien automatique en position fermée

Si quelqu'un essaye d'ouvrir le portail manuellement sans que l'opérateur ait été arrêté et sans que le verrouillage de secours ait été actionné. Si l'opérateur tente de fermer le portail dès que le commutateur de fin de course Portail FERME est débloqué (par une ouverture forcée).

# Fonctionnement / Utilisation

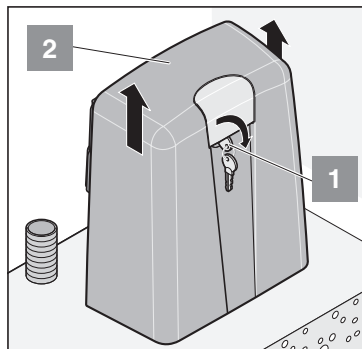
## Déverrouillage de secours

**Attention !**  
En cas de déverrouillage d'urgence, la porte peut s'ouvrir ou se fermer automatiquement.

**i** Le verrouillage et le déverrouillage sont possibles dans toutes les positions de la porte.

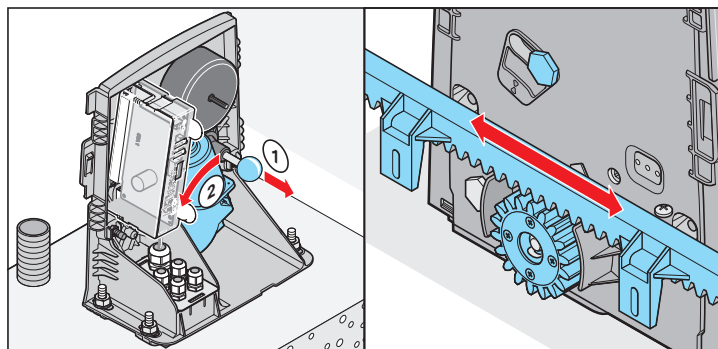
**Attention !**  
Avant le déverrouillage d'urgence, couper impérativement l'alimentation électrique. Car sinon l'opérateur essaye de fermer le portail dès que le commutateur de fin de course Portail FERME est débloqué.

- Couper l'alimentation électrique et protéger contre la remise en marche.



- Tourner la clé (1) à 90° vers la droite et retirer le capot (2).

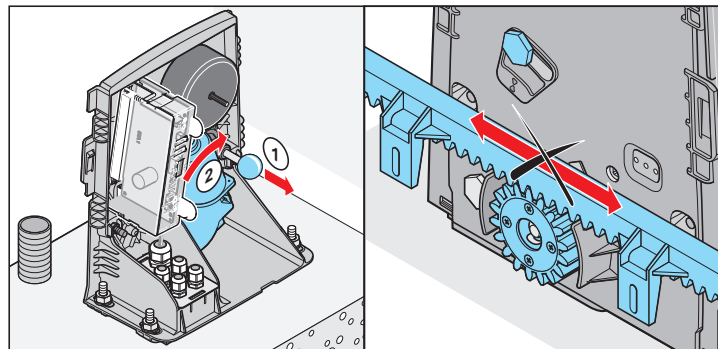
## Déverrouiller l'entraînement



- Tirer le levier (1) et basculer le moteur vers la gauche (2) jusqu'à ce que le moteur (2) s'enclenche - claquement nettement audible. Relâcher alors le levier (1).

† L'opérateur est déverrouillé, le portail peut être actionné manuellement.

## Verrouiller l'entraînement



- Tirer le levier (1) et basculer le moteur vers la droite (2) jusqu'à ce que le moteur (2) s'enclenche - claquement nettement audible. Relâcher alors le levier (1).

**i** Bouger le portail à la main dans un sens puis dans l'autre pour que la roue d'engrenage s'engrène plus facilement dans la crémaillère et que le moteur puisse s'enclencher.

† L'opérateur est verrouillé, le fonctionnement du portail est désormais exclusivement motorisé.

## Protection contre les surcharges

Si l'entraînement subit une surcharge lors de l'ouverture ou de la fermeture, la commande le détecte et stoppe l'entraînement.

Au bout de 20 secondes environ ou à la suite d'une remise à l'état initial de la commande, la commande débloque de nouveau la protection contre les surcharges. L'entraînement peut alors fonctionner de nouveau.

## Fonctionnement après une panne de courant

Les valeurs de force demeurent en mémoire même après une panne de courant. Le premier mouvement de l'entraînement de la porte après une coupure de courant est toujours l'OUVERTURE de la porte.

## A quoi sert le bouton-poussoir 2 ?

Réglages voir chapitre "Fonctions et branchements"

### Ouverture et fermeture définies (mode de fonctionnement à 2 canaux)

Le bouton 1 ouvre la porte et le bouton 2 la ferme.

### Ouverture partielle

Le bouton 1 ouvre et ferme la porte toujours entièrement.

Le bouton 2 ouvre la porte en partie seulement et ferme la porte.

### Mode de fonctionnement "Homme mort" (mode possible uniquement avec le TorMinal)

Le bouton 1 ouvre la porte tant que le bouton est actionné.

Le bouton 2 ferme la porte tant que le bouton est actionné.

## Arrêt intermédiaire

Dans le cas d'un arrêt intermédiaire, l'actionnement d'un bouton-poussoir ou de l'émetteur portatif arrête immédiatement l'entraînement. Au prochain ordre donné, l'entraînement fonctionne dans le sens contraire, voir chapitre "Séquence des impulsions de commande du mouvement de la porte".

## Arrêt dû à un obstacle

### 1. Coupure de la force

- lors de la fermeture de la porte -> L'entraînement change de sens
- lors de l'ouverture de la porte -> L'entraînement change de sens

Au prochain ordre donné, l'entraînement fonctionne dans le sens contraire, voir chapitre "Séquence des impulsions de commande du mouvement de la porte".

### 2. Entrée de sécurité 1 déclenchée, par ex. : Profil de sécurité actionné

En cas de déclenchement de l'entrée de sécurité, l'entraînement réagit en fonction du réglage de l'interrupteur DIL. Voir chapitre "Détection des obstacles"

Réglages par défaut :

- lors de la fermeture de la porte -> L'entraînement change de sens
- lors de l'ouverture de la porte -> L'entraînement change de sens

Au prochain ordre donné, l'entraînement fonctionne dans le sens contraire, voir chapitre "Séquence des impulsions de commande du mouvement de la porte".

### 3. Entrée de sécurité 2 déclenchée, par ex. : Barrage photoélectrique interrompu

En cas de déclenchement de l'entrée de sécurité, l'entraînement réagit en fonction du réglage de l'interrupteur DIL. Voir chapitre "Détection des obstacles"

Réglages par défaut :

- lors de la fermeture de la porte -> L'entraînement change de sens
- lors de l'ouverture de la porte -> pas de réaction

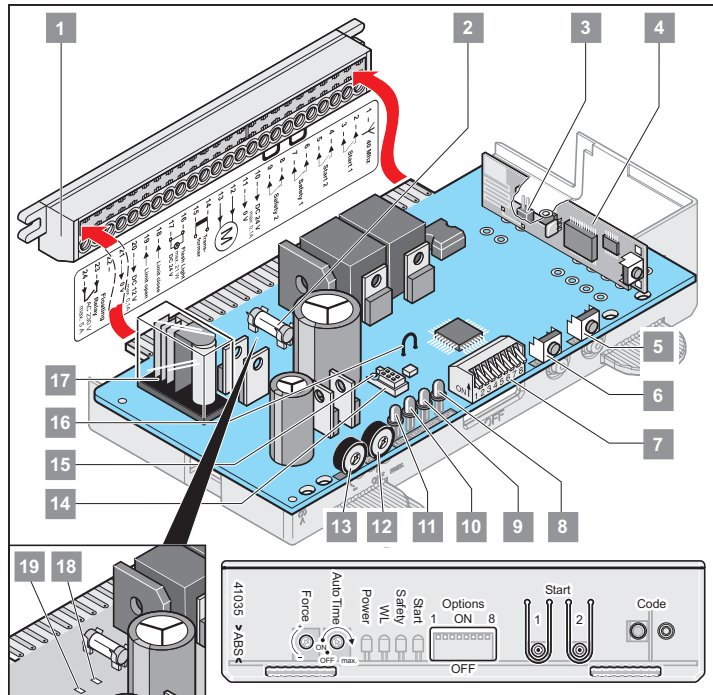
Au prochain ordre donné, l'entraînement fonctionne dans le sens contraire, voir chapitre "Séquence des impulsions de commande du mouvement de la porte".

# Fonctions et branchements

## Remarques générales

- interrupteurs DIL en position OFF à la livraison
- Ne pas brancher de tension extérieure sur les branchements de la commande car la commande serait immédiatement détériorée.

## Vue d'ensemble commande

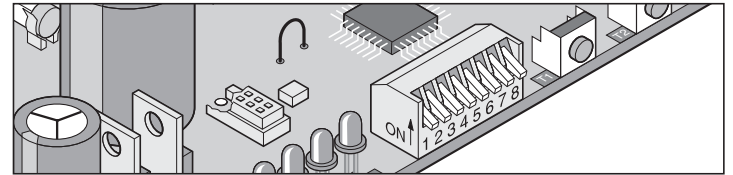


1. Profil de raccordement direct 24 pôles
2. Sécurité pour le branchement du voyant d'avertissement 1, bornes 16 + 17
3. Branchement antenne externe
4. Récepteur radio
5. Bouton 2 (T2)
6. Bouton 1 (T2)
7. Interrupteurs DIP 1 - 8
8. Démarrage (DEL 4\*)  
Voyant allumé lorsqu'un ordre radio est envoyé ou lorsqu'un bouton est actionné.
9. Safety (DEL 3\*)  
Voyant allumé lorsqu'une entrée de sécurité est actionnée.
10. WL (DEL 2\*)  
Voyant clignote lorsque l'entraînement ouvre ou ferme la porte.
11. Power (DEL 1\*)  
Voyant allumé lorsqu'il y a la tension nominale.
12. Potentiomètre (P2\*) pour le réglage du temps de fermeture automatique
13. Libre
14. Branchement TorMinal
15. Protection Branchement TorMinal
16. Fil de liaison, en débranchant déconnecte le fonctionnement Soft.
17. Contact de relais, bornes 23 + 24
18. DEL :  
Opérateur à gauche : Position de fin de course Portail FERME  
Opérateur à droite : Position de fin de course Portail OUVERT
19. DEL :  
Opérateur à gauche : Position de fin de course Portail OUVERT  
Opérateur à droite : Position de fin de course Portail FERME

\* Vous trouverez aussi cette indication directement sur la platine de commande.

## Interrupteurs DIP 1 - 8

**i** Remarque !  
Avant de rajuster les interrupteurs DIP, mettre la commande hors tension. Une fois que la commande est de nouveau branchée sur le secteur, les interrupteurs DIP sont de nouveau mémorisés.



### Interrupteur Position Fonction/réaction

Branchement sécurité 1, bornes 6 + 7

comportement entraînement lors de l'ouverture de la porte

1	OFF	Pas de réaction de l'entraînement
	ON	L'entraînement change de sens

Branchement sécurité 1, bornes 6 + 7

Sélection du mode de fonctionnement comme contact d'ouverture ou 8,2 KOhm

2	OFF	contact d'ouverture (par ex. : barrage photoélectrique)
	ON	8,2 KOhm

Branchement sécurité 2 bornes 8 + 9

Comportement entraînement lors de la fermeture de la porte

3	OFF	L'entraînement arrête la porte et l'ouvre légèrement, Inversion
	ON	L'entraînement arrête la porte et l'ouvre entièrement,

Fermeture automatique: 5 secondes après l'actionnement du barrage photoélectrique (branchement sécurité 1 ou 2), la porte se ferme.

4	OFF	désactivé
	ON	activé

Durée de l'avant-signal du branchement voyant d'avertissement bornes 16 + 17

5	OFF	Durée de l'avant-signal 0 sec.
	ON	Durée de l'avant-signal 3 sec. – le voyant d'avertissement clignote

Système Fraba

6	OFF	désactivé
	ON	activé

Ouverture et fermeture définies

7	OFF	Séquence des impulsions de commande pour le 1er mode canal bouton / canal radio 1 + 2 : ouvert - arrêt - fermé - arrêt - ouvert - arrêt - fermé ...
	ON	Séquence des impulsions de commande pour le 2ème mode canal Bouton / canal radio 1 : ouvert - arrêt - ouvert ... Bouton/canal radio 2 : fermé - arrêt - fermé ...

Ouverture partielle

8	OFF	Ouverture partielle désactivée
	ON	Ouverture partielle activée - Bouton/canal radio 1 = ouvert - arrêt - fermé... - Bouton/canal radio 2 = ouverture partielle Interrupteur DIP 7 OFF



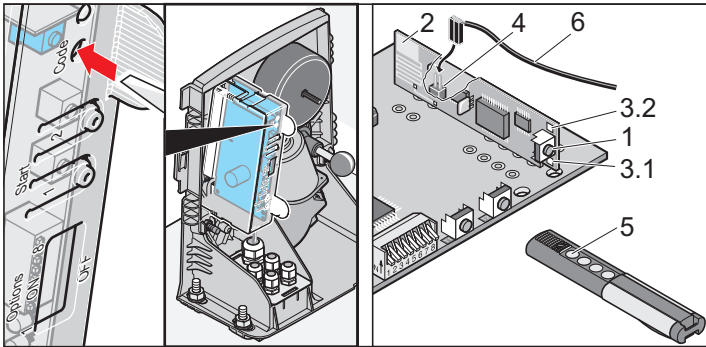
# Fonctions et branchements

## Récepteur radio

### Consignes de sécurité

- Pour assurer un fonctionnement en toute sécurité, respecter les dispositions locales de sécurité applicables à ce dispositif ! Renseignements disponibles auprès des services EDF, du VDE et des syndicats professionnels.
- L'utilisateur ne bénéficie d'aucune protection contre le parasitage provenant d'autres appareils ou installations de télécommunication (ex. : installations de radiocommunication fonctionnant de façon réglementaire dans la même plage de fréquence).
- En cas de problèmes de réception, changer éventuellement la pile de l'émetteur portatif.

### Explication des affichages et des touches



(1) Touche apprentissage  
Elle permet de commuter le récepteur radio dans différents modes de fonctionnement : Mode Apprentissage, Effacement, Normal

(2) Antenne interne

**i** Le canal radio 2 (3.2) est uniquement nécessaire pour les fonctions "Ouverture ou fermeture définies ou ouverture partielle".

(3) Les DEL indiquent quel canal a été choisi.  
3.1 DEL canal radio 1  
3.2 DEL canal radio 2

(4) Branchement de l'antenne externe (4)  
Si la portée avec l'antenne interne est insuffisante, il est possible d'utiliser une antenne externe. Voir chapitre "Accessoires"

(5) Touche de l'émetteur portatif

(6) Antenne externe

### Apprentissage de l'émetteur portatif

- Appuyer 1 x sur le bouton d'apprentissage  
- 1x pour le canal 1, la DEL (3.1) s'allume  
- 2x pour le canal 2, la DEL (3.2) s'allume
- Appuyer sur le bouton souhaité (5) de l'émetteur portatif. L'émetteur portatif transmet le code radio au récepteur radio.

† La DEL s'éteint - L'apprentissage est terminé.

- Si aucun code n'est envoyé dans un délai de 10 secondes, le récepteur radio passe en mode normal.
- Apprentissage d'autres émetteurs portatifs. Répéter les opérations indiquées ci-dessus. Il est possible d'enregistrer jusqu'à 112 codes.

### Effacer les codes de l'émetteur portatif dans le récepteur radio

**⚠** Si un utilisateur déménage d'un garage collectif et souhaite conserver son émetteur portatif, il faut effacer tous les codes de l'émetteur portatif dans le récepteur radio.

**Pour des raisons de sécurité, toutes les touches et combinaisons de touches de l'émetteur portatif doivent être effacées !**

- Appuyer sur la touche d'apprentissage (1) et maintenir la touche enfoncée pendant 5 secondes jusqu'à ce qu'une DEL clignote (n'importe laquelle).
- Relâcher la touche d'apprentissage (1) – Le récepteur radio est en mode effacement.
- Appuyer sur la touche de l'émetteur portatif dont le code doit être effacé dans le récepteur radio – la DEL s'éteint. La procédure d'effacement est terminée.

† Le voyant DEL s'éteint - la procédure de suppression est terminée.

Répéter la procédure pour toutes les touches et combinaisons de touches.

### Effacement d'un canal dans le récepteur radio

- Appuyer sur la touche d'apprentissage (1) et la maintenir enfoncée  
- 1 x pour le canal 1, la DEL (3.1) s'allume  
- 2x pour le canal 2, la DEL (3.2) s'allume  
- La DEL s'allume en fonction du canal choisi. Au bout de 5 secondes, la DEL clignote – au bout de 10 secondes encore, la DEL s'allume.

† Relâcher la touche d'apprentissage (1) - La procédure d'effacement est terminée.

### Effacement de la mémoire du récepteur radio

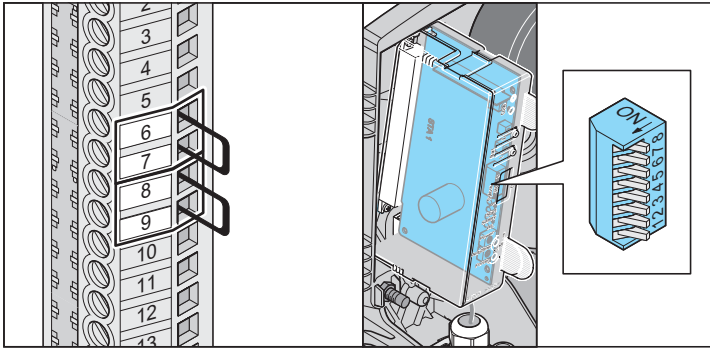
**⚠** Si un émetteur portatif est perdu, il faut, pour des raisons de sécurité, effacer tous les canaux, sur le récepteur radio ! Le récepteur radio doit ensuite mémoriser tous les émetteurs portatifs.

- Appuyer sur la touche d'apprentissage (1) et la maintenir enfoncée.  
- Au bout de 5 secondes, la DEL clignote – au bout de 10 secondes encore, la DEL s'allume.  
- Au bout de 25 secondes au total, toutes les DEL sont allumées.

† Relâcher la touche d'apprentissage (1) - La procédure d'effacement est terminée.

# Fonctions et branchements

## Détection des obstacles (DIP 1, 2 + 3)



## Obstacle lors de l'ouverture de la porte

### Coupure de la force

L'entraînement change de sens

### Entrée de sécurité 1, bornes 6 + 7

Si une entrée de sécurité (par exemple si une personne passe le barrage photoélectrique) est interrompue, l'entraînement le détecte et réagit selon le réglage de l'interrupteur DIP 1.

#### Interrupteur DIP 1 :

- OFF Pas de réaction de l'entraînement
- ON L'entraînement change de sens

#### Interrupteur DIP 2 : Fonction branchement de sécurité 1, bornes 6 + 7

- OFF Contact d'ouverture par ex. : pour barrage photoélectrique
- ON 8,2 kOhm (profil de sécurité)

### Entrée de sécurité 2, bornes 8 + 9

Pas de réaction de l'opérateur.

## Obstacle à la fermeture de la porte

**i** Lorsque le mode fermeture automatique est activé, la porte s'ouvre toujours entièrement.

### Coupure de la force

L'entraînement change de sens

### Entrée de sécurité 1, bornes 6 + 7

Si une entrée de sécurité (par exemple si une personne passe le barrage photoélectrique) est interrompue, l'entraînement le détecte et réagit selon le réglage de l'interrupteur DIP 3.

#### Interrupteur DIP 3 :

- OFF L'entraînement arrête la porte et l'ouvre légèrement, inversion
- ON L'entraînement arrête la porte et l'ouvre entièrement,

### Entrée de sécurité 2, bornes 8 + 9

#### Interrupteur DIP 3 :

- OFF L'entraînement arrête la porte et l'ouvre légèrement, inversion
- ON L'entraînement arrête la porte et l'ouvre entièrement.

## Fermeture automatique

**i** Lors du fonctionnement en fermeture automatique, respecter la norme EN 12453 (ex. : monter le barrage photoélectrique 1). Brancher sur le branchement de sécurité 2 un barrage photoélectrique supplémentaire qui ne réagit que pour la fermeture de la porte.

La porte se ferme automatiquement après écoulement d'une temporisation de maintien en position ouverte réglée au niveau du potentiomètre. Un ordre donné par un bouton ou un émetteur portatif permet d'ouvrir la porte mais pas de la fermer. Lors de l'ouverture, il n'est pas possible d'arrêter la porte par un ordre.

Si, lors de la fermeture automatique de la porte, un nouvel ordre est donné, la porte s'ouvre complètement. Si un ordre est donné pendant la durée de maintien en ouverture, cette durée reprend depuis le début.

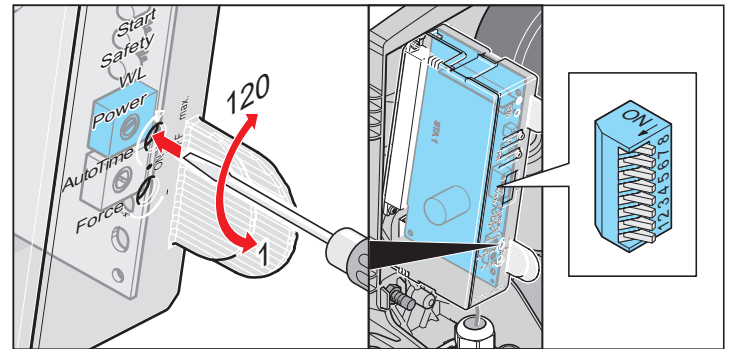
#### **i** Ouverture partielle et fermeture automatique

Utiliser les deux fonctions en même temps, régler en premier l'ouverture partielle (DIP 8 ON) puis la fermeture automatique.

Le branchement voyant 1 clignote lors de la fermeture automatique.

#### Exemple :

- Voyant 1 raccordé sur bornes 16 + 17.



Activer et désactiver le temps de maintien en ouverture à l'aide du potentiomètre :

- Durée réglable 1 – 120 secondes
- Déconnexion -> Butée de gauche

#### Comportement opérateur lors du déclenchement des entrées de sécurité 1 + 2

Lors de l'ouverture de la porte :

Le comportement de l'entraînement dépend du réglage de l'interrupteur DIP 1.

Lors de la fermeture de la porte :

l'entraînement ouvre toujours la porte entièrement, quel que soit le réglage de l'interrupteur DIP 3.

#### Variante 1 : Fermeture automatique

La fermeture automatique est activée lorsque la position de fin de course Porte OUVERTE est atteinte. A partir de ce moment, le temps réglé avec le potentiomètre commence à courir. Si un ordre est donné pendant ce laps de temps, le temps commence de nouveau à courir.

#### Réglages :

- Régler le potentiomètre sur la durée souhaitée (1 - 120 secondes)
- Interrupteurs DIP 7 + 8 OFF.
- Autres interrupteurs DIP possibles sur demande

# Fonctions et branchements

## Variante 2 : Mode fermeture automatique + barrage photoélectrique (DIP 4)

**i** Interrompre manuellement le mode fermeture automatique, monter l'interrupteur sur la ligne d'alimentation électrique du barrage photoélectrique.

Comme variante 1. Toutefois, l'entraînement ferme la porte 5 secondes après le franchissement du barrage photoélectrique - Raccordement sur branchement de sécurité 2, bornes 8 + 9.

### Réglages :

- Régler le potentiomètre sur la durée souhaitée (1 - 120 secondes)
- Commutateurs DIP 7 + 8 OFF.
- Interrupteur DIP 4 ON
- Autres interrupteurs DIP possibles sur demande

## Variante 3 : Mode de fermeture automatique + profil de sécurité + barrage photoélectrique

**i** Interrompre manuellement le mode fermeture automatique, monter l'interrupteur sur la ligne d'alimentation électrique du barrage photoélectrique.

Comme la variante 2. Toutefois, l'entraînement ferme la porte 5 secondes après le franchissement du barrage photoélectrique.

- Profilé de sécurité sur branchement de sécurité 1 (bornes 6 + 7).
- Brancher le barrage photoélectrique en série par rapport au profil de sécurité sur le branchement de sécurité 2 (bornes 8 + 9).

### Réglages :

- Régler le potentiomètre sur la durée souhaitée (1 - 120 secondes).
- Commutateurs DIP 7 + 8 OFF.
- Interrupteurs DIP 2, 4 ON.
- Autres interrupteurs DIP possibles sur demande.

## Préavis (DIP 5)

Un voyant branché sur le branchement voyant 1 (bornes 16 + 17) clignote pendant 3 secondes après actionnement du bouton ou de l'émetteur portatif avant que l'opérateur démarre.

Si un bouton ou l'émetteur portatif est de nouveau actionné pendant ce laps de temps, le préavis est interrompu.

### Interrupteur DIP 5

OFF désactivé

ON activé, Le voyant 1 clignote pendant 3 secondes

## Système Fraba (DIP 6)

La fonction de branchement de sécurité 1 (bornes 6 + 7) peut être commutée sur l'estimation des signaux d'un système Fraba.

### Interrupteur DIP 6

OFF désactivé

ON activé

## Ouverture et fermeture définies (DIP 7)

Le bouton/canal radio 1 ouvrent la porte et le bouton/canal radio 2 ferment la porte. Le mode à 2 canaux peut également être utilisé uniquement avec 2 boutons ou uniquement avec les émetteurs portatifs.

Condition : Interrupteur DIP 8 OFF, 2 boutons branchés ou 2 touches de l'émetteur portatif intégrées dans l'apprentissage.

### Interrupteur DIP 7

OFF désactivé

ON activé

## Ouverture partielle (DIP 8)

Cette fonction ouvre la porte partiellement en fonction du réglage.

Exemple d'utilisation :

ouvrir la porte pour le passage des personnes. L'ouverture partielle peut être utilisée avec deux boutons ou par radio (émetteur portatif, pavé de commande Telecody, etc.).

### Interrupteur DIP 8

OFF désactivé

ON activé, interrupteur DIP 7 hors service

### Ouverture partielle avec 2 boutons

Monter un bouton supplémentaire et le raccorder comme bouton 2 sur les bornes 4 + 5.

**Le bouton 1** ouvre toujours la porte complètement.

Si la porte est partiellement ouverte avec le bouton 2, l'actionnement du bouton 1 ouvre complètement la porte.

**Le bouton 2** exécute une ouverture partielle uniquement si la porte est fermée. Si la porte est ouverte entièrement avec le bouton 1 ou partiellement avec le bouton 2, il suffit d'appuyer une nouvelle fois sur le bouton 2 pour fermer la porte.

### Procéder de la manière suivante :

1. Fermeture de la porte
2. Interrupteur DIP 8 ON : active l'ouverture partielle
  - Il faut toujours laisser l'interrupteur DIP 8 sur ON, la position OFF efface immédiatement l'ouverture partielle réglée.
3. Appuyer sur le bouton 2 (ouvrir la porte à partir de la position de fin de course "FERMEE")
  - La porte s'ouvre jusqu'à ce que le bouton 2 soit actionné une 2ème fois ou que la porte ait atteint la position de fin de course "Porte OUVERTE".
4. Appuyer sur le bouton 2 lorsque la position souhaitée est atteinte.
5. Fermer la porte avec le bouton 2

† Ouverture partielle mémorisée et l'actionnement du bouton 2 ouvre la porte jusqu'au réglage.

Effacement du réglage de l'ouverture partielle : Mettre l'interrupteur DIP 8 sur OFF

### Ouverture partielle avec émetteur portatif (mode de fonctionnement à 2 canaux)

Apprentissage de 2 touches de l'émetteur portatif :

par ex. touche 1 sur canal radio 1 et touche 2 sur canal radio 2

Le canal radio 1 a toujours la même fonction que le bouton 1, bornes 2 + 3

Le canal radio 2 a toujours la même fonction que le bouton 2, bornes 4 + 5

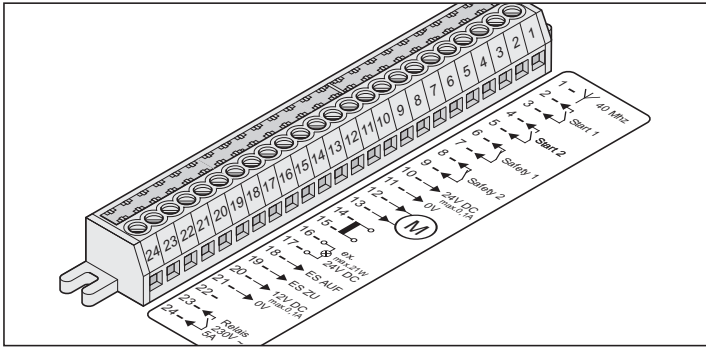
Déroulement conformément à la description ci-dessus.

# Fonctions et branchements

## Profil de raccordement direct 24 pôles

**⚠ Attention, risque de court-circuit !**  
La protection contre les erreurs de polarité (connecteur jaune) doit toujours être montée entre les bornes 11 + 12. Brancher uniquement la commande STA1, toutes les autres commandes sont abîmées ou abîment l'opérateur.

- Sections de câbles autorisées: max. 1,5 mm<sup>2</sup>.



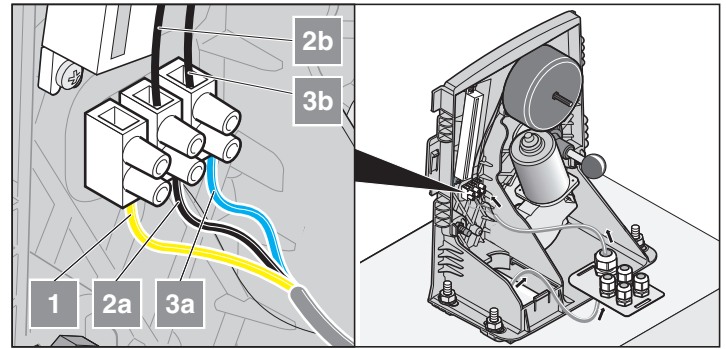
- Longueur de câble max. autorisée 10 m pour les bornes : 10 + 11, 16 + 17, 20 + 21
- Longueur de câble max. autorisée 30 m pour les bornes : 2 + 3, 4 + 5, 6 + 7, 8 + 9

Borne	Attribution/ couleur de fil	Raccordement/ dénomination
1	libre	Branchement antenne 40MHz
2 + 3	libre	Boutons 1
4 + 5	libre	Boutons 2
6 + 7	Pont	Entrée de sécurité 1 (pont) *
8 + 9	Pont	Entrée de sécurité 2 (pont) *
10 + 11	libre	Réglé sur DC 24 V, max. 0,1 A
12	blanc	Moteur *
13	verte	Moteur *
14 + 15	violet	Transformateur secondaire, AC 24 V *
16 + 17	libre	Témoin lumineux, non réglé 24 V/DC
18	jaune	Commutateur de fin de course magnétique Porte OUVERTE *
19	bleu	Commutateur de fin de course magnétique Porte FERMEE *
20	libre	réglé 12 V/DC, max. 0,1 A
21	bleu	Commutateur de fin de course magnétique Portail FERME *
	jaune	Commutateur de fin de course magnétique Portail OUVERT *
	-	Masse sur la borne 20
22	-	-
23 + 24	libre	Sortie de relais sans potentiel AC 230 V, max. 5 A

\* Affectation par défaut

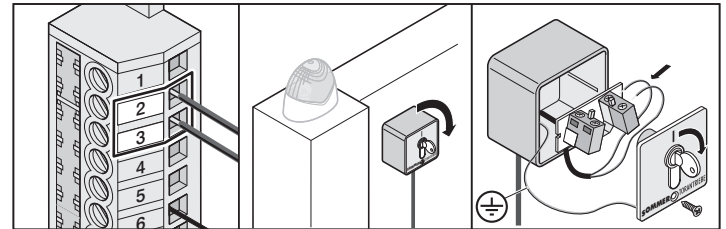
## Platine moteur

- Sections de câbles autorisées: max. 2,5 mm<sup>2</sup>.



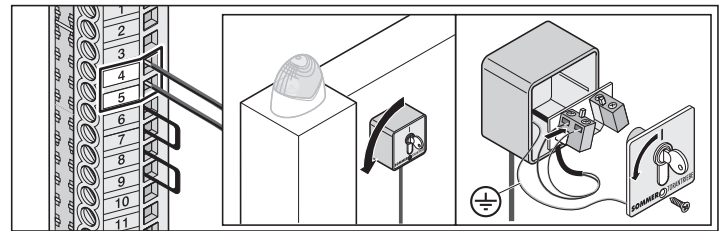
Borne	Couleur de câble	Dénomination
1	jaune/vert	Fil de terre (PE)
2a	brun	Ligne d'alimentation électrique (L) AC 230 V
3a	bleu	Fil neutre (N)
2b + 3b	brun	Transformateur primaire, AC 230 V

## Raccorder boutons



### Bouton 1

Bornes 2 + 3

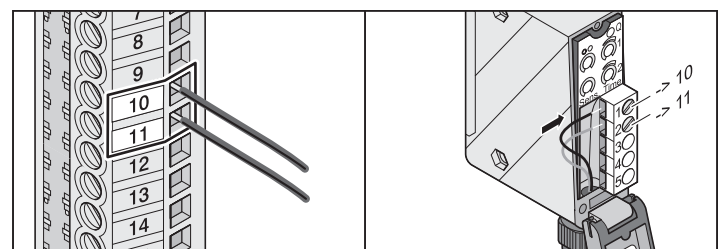
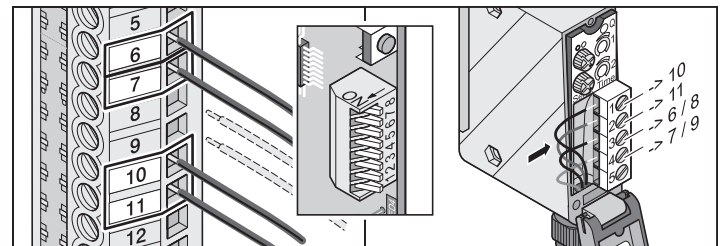


### Bouton 2

Bornes 4 + 5

Le bouton 2 est nécessaire pour les fonctions "ouverture et fermeture définies, ouverture partielle ou mode Homme mort".

## Branchement barrage photoélectrique



Entrée de sécurité 1

# Fonctions et branchements

Bornes 6 + 7: branchements testés pour contact sans potentiel, **uniquement lorsque interrupteur DIP 2 est sur OFF**

## Entrée de sécurité 2

Bornes 8 + 9: branchement testé pour contact sans potentiel, **réagit uniquement à la fermeture de la porte**

## Alimentation électrique

Bornes 10: réglé sur DC 24 V, max. 0,1 A

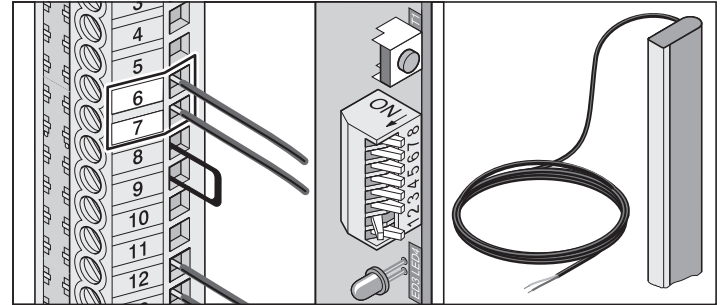
Bornes 11: Masse

## Raccordement du profil de sécurité

**i** Raccordement possible soit les 8,2 kohms ou la baguette Fraba, mais pas les deux en même temps.

### 8,2 kOhms

Évaluation 8,2 kOhm. Raccordement sans appareil spécial d'évaluation. L'évaluation prend en charge la commande.

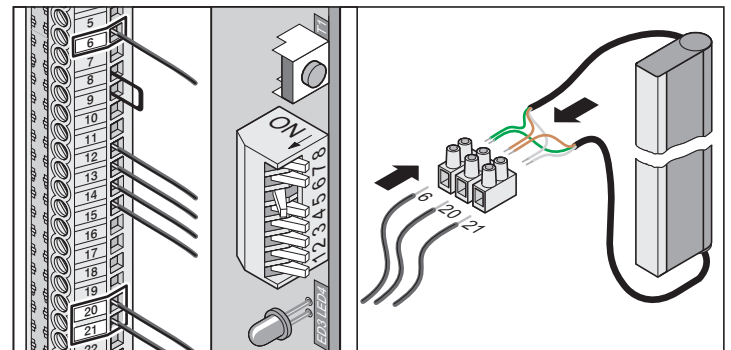


Bornes 6 + 7 branchement testé pour une résistance de 8,2 kOhm

Interrupteur DIP 2 ON

## Système Fraba

Raccordement de 1 baguette sans appareil d'évaluation spécial. L'évaluation prend en charge la commande. Raccordement de 2 baguettes uniquement avec un appareil d'évaluation spécial.



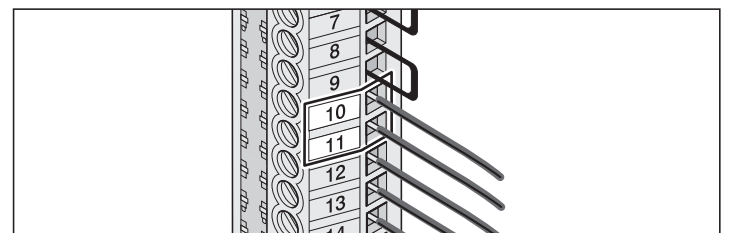
Borne 6: Fil vert du système Fraba

Borne 20: Fil brun du système Fraba

Borne 21: Fil blanc du système Fraba

Interrupteur DIP 6 ON

## Raccordement 24 volts

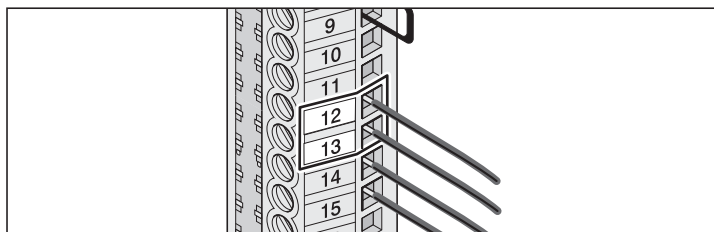


Borne 10: Réglé sur DC 24 V, max. 0,1 A

Borne 11: Masse

# Fonctions et branchements

## Moteur

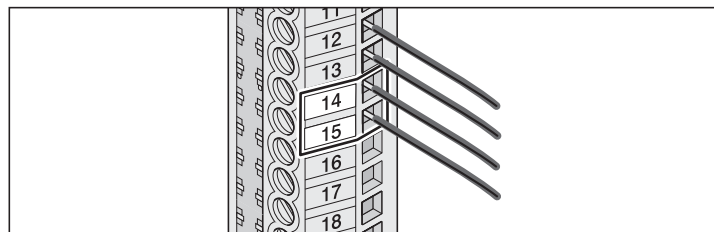


Borne 12 blanche

Borne 13 verte

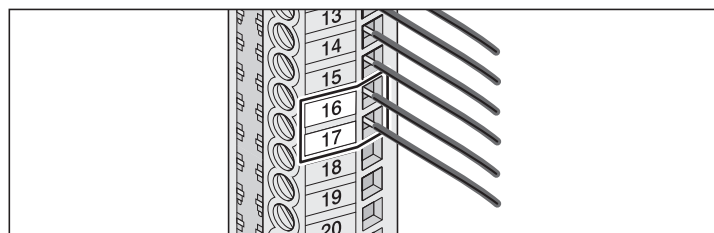
Inverser branchements avec entraînement à droite.

## Transformateur



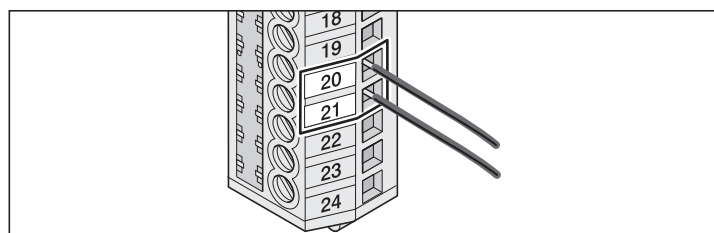
Bornes 14 + 15 Transformateur secondaire (violet), AC 24 V

## Branchement du voyant d'avertissement



Bornes 16 + 17 non réglé DC 24 V (max. 34 V) 25 Watt, max. 1 A, sécurisé avec fusible A flink

## Raccordement 12 volts

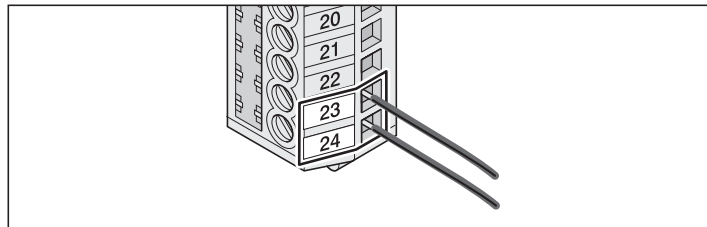


Bornes 20: DC 12 V, max. 0,1 A

Bornes 21: Masse

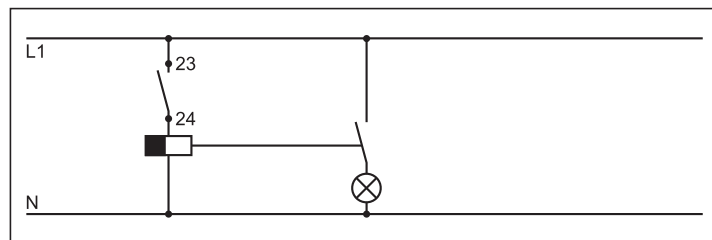
## Sortie de relais sans potentiel

A chaque démarrage de l'entraînement, une impulsion est présente à la sortie de relais afin de permettre p. ex. l'activation d'un éclairage par le biais d'une minuterie pour cage d'escaliers.



Bornes 23 + 24 AC 230 V, max. 5 A

Modification des réglages uniquement via TorMinal.



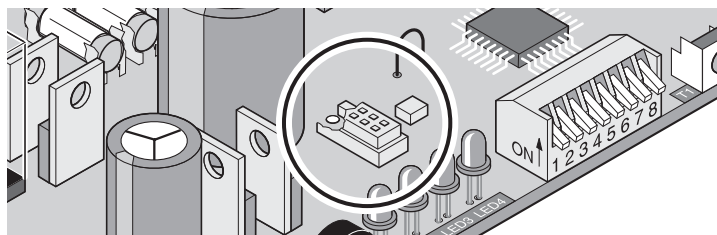
Exemple: Eclairage via système automatique de la cage d'escalier

## Raccordement d'une antenne extérieure

Voir accessoires

## Interface TorMinal

Voir mode d'emploi TorMinal



## Fonctions spéciales

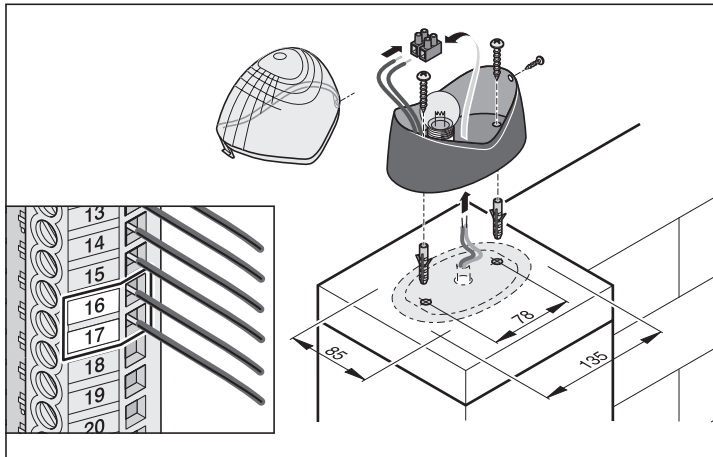
Mode Homme mort

Surveillance maintenance

Ces fonctions et les autres fonctions ou réglages peuvent être exécutées uniquement avec le TorMinal.

# Accessoires

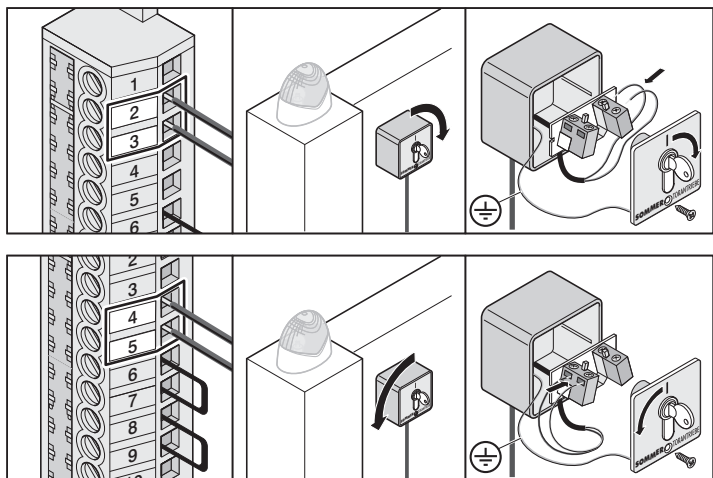
## 1. Voyant d'avertissement



## 2. Interrupteur à clef

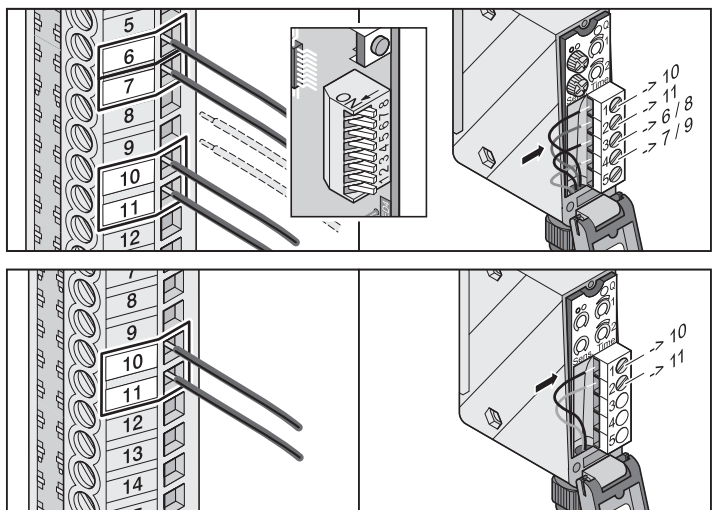
**⚠** Lors de l'actionnement de l'interrupteur à clef, l'utilisateur ne doit pas rester dans la zone de mouvement de la porte et doit avoir une visibilité directe sur la porte.

- Ne jamais mettre en place le câble du bouton le long de la ligne électrique, cela risquerait d'endommager la commande.
- Fixer le câble du bouton.



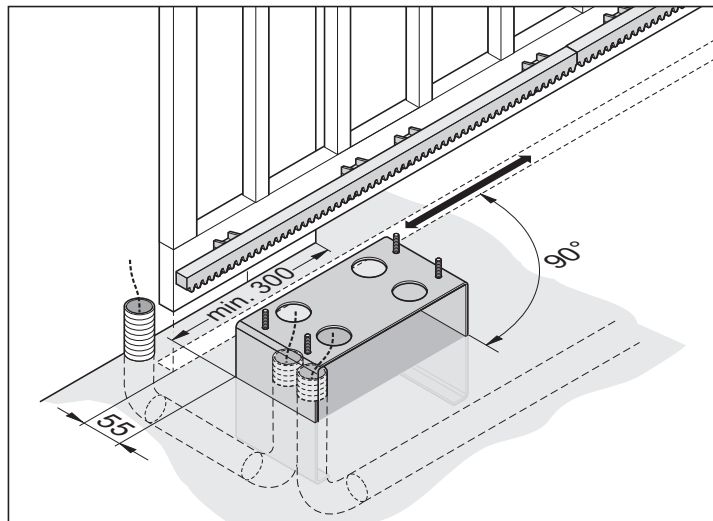
- Monter l'interrupteur à clef sur un emplacement qui convient et facilement accessible.

## 3. Barrage photoélectrique

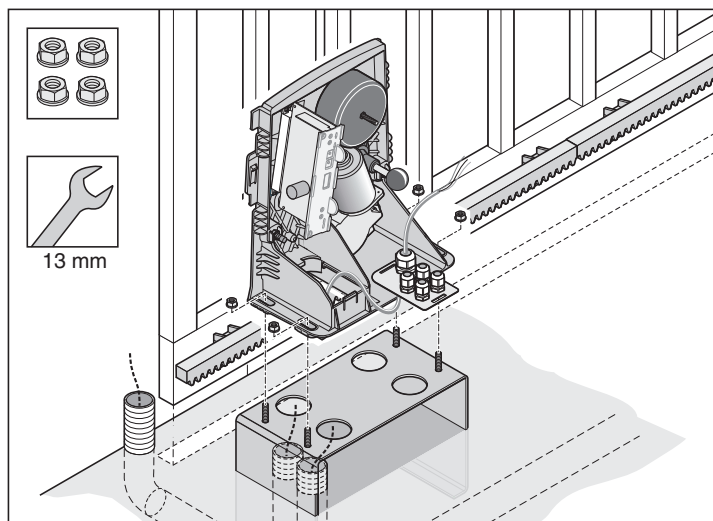


## 4. Console

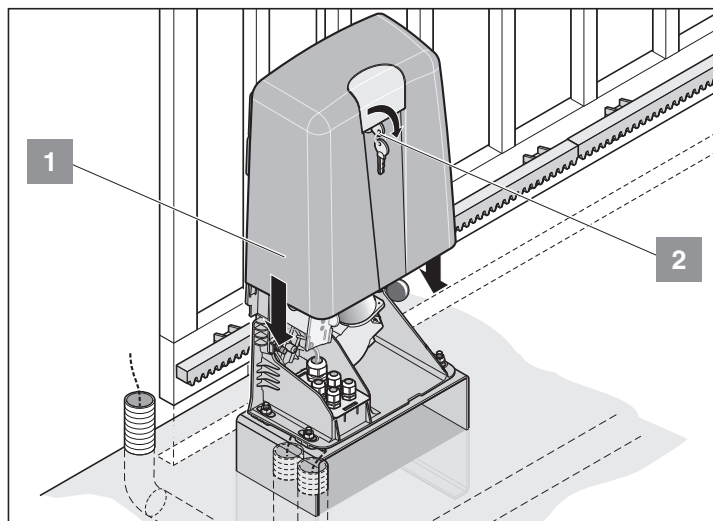
**i** Respecter impérativement les dimensions et les angles, voir chapitre "lieu de montage".



- Tenir compte des dimensions de la console et des gaines pour le cordon d'alimentation du secteur et les accessoires (par ex. : barrage photoélectrique) en creusant, voir chapitre "Fondation".
- Contrôler les dimensions et la position verticale de la console. Bétonner les gaines de câble et la console.



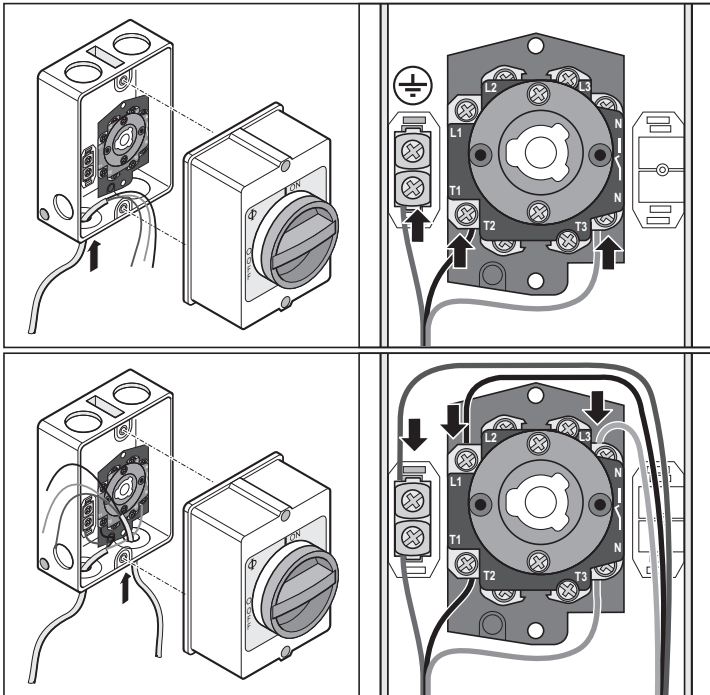
- Fixer l'opérateur sur la console et tirer le câble.



- Mettre en place le capot (2) et le pousser vers le bas. Tourner la clé (1) à 90° vers la gauche puis tirer.

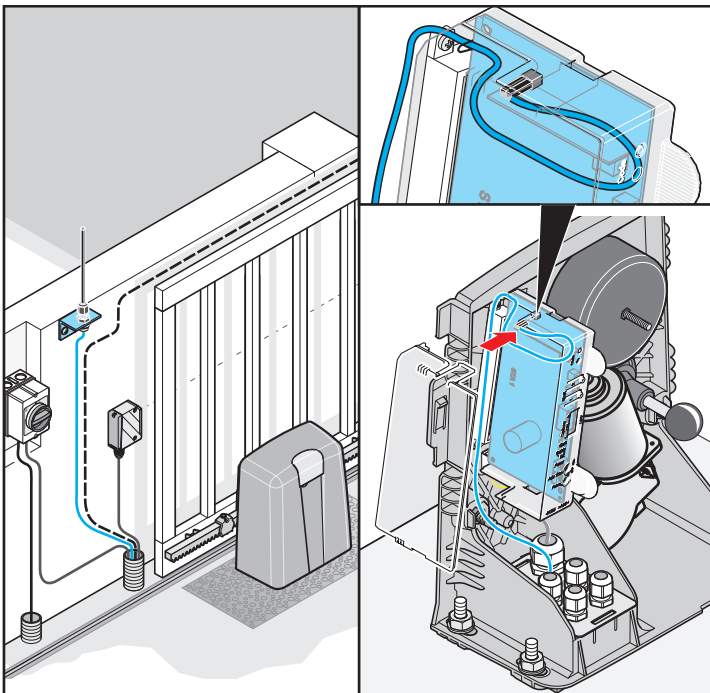
# Accessoires

## 5. Interrupteur principal



## 6. Antenne externe

- Si la réception n'est pas suffisante avec l'antenne interne, il est possible de brancher une antenne externe.
- Le câble d'antenne ne doit exercer aucune charge mécanique sur le récepteur radio. Fixer un collier.
- Déterminer l'emplacement de montage de l'antenne avec l'utilisateur.



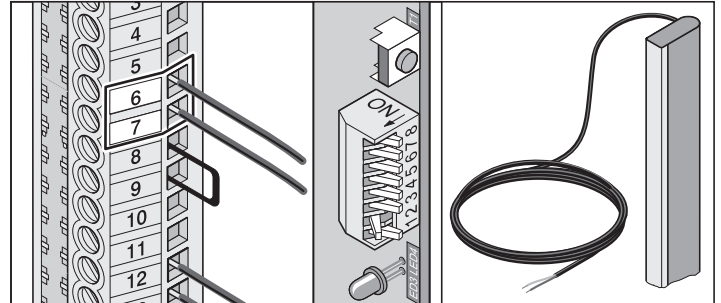
- Brancher l'antenne externe.

## 7. Profilé de sécurité

**i** Vous pouvez soit brancher la barre de 8,2 kOhm ou la barre Fraba mais pas les deux à la fois.

### 8,2 kOhm

Évaluation 8,2 kOhm. Raccordement sans appareil spécial d'évaluation. L'évaluation prend en charge la commande.

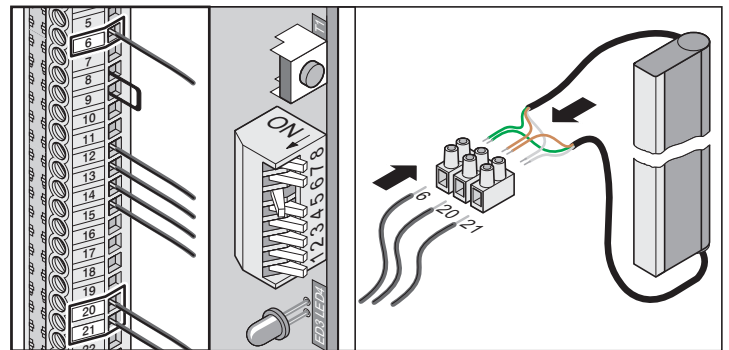


Bornes 6 + 7 Branchement testé pour une résistance de 8,2 kOhm

Interrupteur DIP 2 ON

### Système Fraba

Raccordement de 1 baguette sans appareil spécial d'évaluation spécial. L'évaluation prend en charge la commande. Raccordement de 2 baguettes uniquement avec un appareil d'évaluation spécial.



Borne 6: Fil vert du système Fraba  
Borne 20: Fil brun du système Fraba  
Borne 21: Fil blanc du système Fraba

Interrupteur DIP 6 ON



# Maintenance

## Consignes importantes

 Veiller à ne jamais diriger un tuyau d'arrosage ou un nettoyeur à haute pression sur l'entraînement.

- Avant toute intervention sur la porte ou sur l'entraînement, mettre l'entraînement hors tension et le sécuriser pour qu'il ne soit pas remis en marche.
- Ne pas utiliser de produits alcalins ou acides pour le nettoyage
- En cas de besoin, frotter l'entraînement avec un chiffon sec.
- Ne jamais saisir la porte ou des éléments en mouvement.
- Il peut exister un danger de coincement et de cisaillement au niveau du mécanisme ou des arêtes de fermeture de la porte.
- Vérifier que toutes les vis de fixation sont bien serrées. Les resserrer si nécessaire.
- Vérifier le bon état de la porte conformément aux indications du fabricant.

## Contrôle régulier

Vérifier le bon fonctionnement des dispositifs de sécurité régulièrement, et au moins 1 fois par an (par ex. : BGR 232 bisher ZH 1/494).

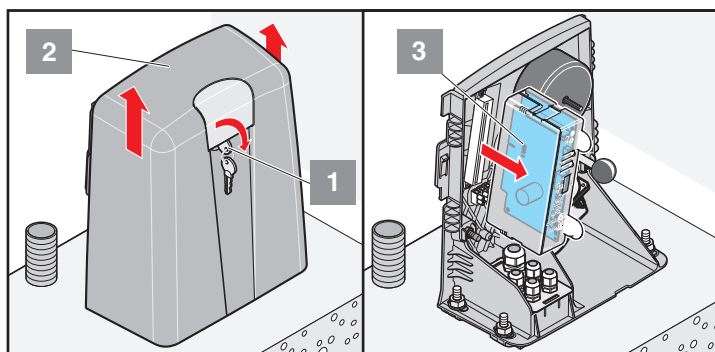
Vérifier tous les mois le bon fonctionnement des dispositifs de sécurité sensibles à la pression de vapeur (par ex. profil de sécurité), voir pr EN 60335-2-95.

Contrôle	Comportement	oui/non	Cause possible	Aide
<b>Coupure de la force</b> Arrêter le vantail de porte en fermant avec objet de 50 mm de large.	L'entraînement change de sens lorsqu'il rencontre l'objet	oui	• La déconnexion de force fonctionne sans limitations	• Laisser tous les réglages tels qu'ils sont.
		non	• Tolérance de force trop élevée, régler avec le TorMinal.  • Porte mal réglée	• Réduire la tolérance de force jusqu'à ce que le contrôle soit bon. Ouvrir et fermer préalablement la porte 2 x complètement en contrôlant. Voir instructions du TorMinal.  • Régler la porte. Faire appel à un spécialiste !
<b>Déverrouillage de secours</b> Procédure à suivre conformément à la description du chapitre "déverrouillage de secours".	La porte doit pouvoir être ouverte et fermée manuellement sans résistance. (la porte est équilibrée)	oui	• Tout est o.k. !	
		non	• Déverrouillage de secours défectueux  • La porte coince	• Réparer le déverrouillage de secours  • Vérifier la porte, voir instructions de maintenance de la porte.
<b>Profil de sécurité, le cas échéant</b> Ouvrir/ fermer la porte et actionner le profil contact.	Comportement de la porte, réglé comme sur l'interrupteur DIP 1, 2 ou 3. DEL Safety allumée	oui	• Tout est o.k. !	
		non	• Rupture de câble, borne desserrée  • Interrupteur DIP dérégulé  • Profil défectueux	• Vérifier le câblage, resserrer les bornes.  • Régler interrupteur DIP  • Mettre l'installation hors service et le protéger contre toute remise en marche, contacter le service client !
<b>Barrage photoélectrique, le cas échéant</b> Ouvrir/ fermer la porte et couper le barrage photoélectrique.	Comportement de la porte, réglé comme sur l'interrupteur DIP 1, 2 ou 3. DEL Safety allumée	oui	• Tout est o.k. !	
		non	• Rupture de câble, borne desserrée  • Interrupteur DIP dérégulé  • Barrage photoélectrique sale  • Barrage photoélectrique dérégulé (support tordu)  • Barrage photoélectrique défectueux	• Vérifier le câblage, resserrer les bornes.  • Régler interrupteur DIP  • Nettoyer le barrage photoélectrique  • Régler le barrage photoélectrique  • Mettre l'installation hors service et le protéger contre toute remise en marche, contacter le service client !

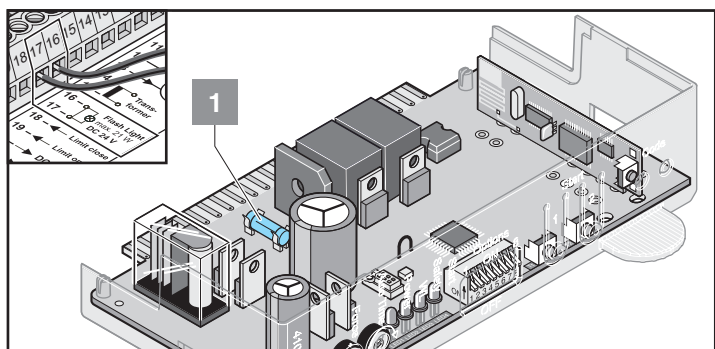
# Maintenance

## Remplacement du fusible

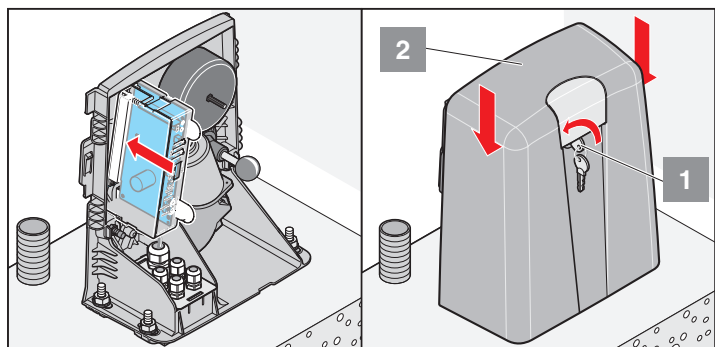
- Couper l'alimentation électrique.



- Tourner la clé (1) à 90° vers la droite et retirer le capot (2).
- Démontez la commande (3).
- Remplacement le fusible défectueux, tous les fusibles sont 1 A flink.



1. Sécurité pour le branchement du voyant d'avertissement 1, bornes 16 + 17



- Monter la commande (3).
- Mettre en place le capot (2) et le pousser vers le bas. Tourner la clé (1) à 90° vers la gauche puis tirer.

# Divers

## Démontage

 **Respecter les consignes de sécurité !**

La procédure de démontage est identique à celle décrite dans le paragraphe relatif au montage, mais en sens inverse. Ne pas réaliser les travaux de réglage.

## Mise au rebut

Respecter la réglementation locale !

## Garantie et service après-vente

La garantie satisfait aux exigences des dispositions légales. L'interlocuteur pour d'éventuels recours en garantie est le revendeur. La garantie ne s'applique que dans le pays où l'entraînement a été acheté.

Les piles, les fusibles et les ampoules sont exclus de la garantie.

Pour toute prestation de service, fourniture de pièces de rechange ou d'accessoires, consulter votre revendeur spécialisé.

Nous avons veillé à ce que la notice de montage et d'utilisation soit rédigée le plus clairement possible. Nous serions néanmoins heureux de recevoir vos remarques ou suggestions pour contribuer à améliorer cette notice. Merci de les envoyer à :

Fax.: 0049 / 7021 / 8001-403

email: [doku@sommer.eu](mailto:doku@sommer.eu)

## Déclaration CE de conformité

La société  
SOMMER Antriebs- und Funktechnik GmbH  
Hans-Böckler-Straße 21-27  
73230 Kirchheim / Teck - Allemagne

déclare que le produit ci-après désigné est, moyennant une utilisation correcte, conforme aux exigences de base de l'article 3 de la directive R&TTE 1999/5/CE et que les normes suivantes ont été appliquées :

Produit : RF Remote Control for Doors & Gates

Type : RM04-868-2, RM03-868-4, RX01-868-2/4,  
RFSDT-868-1, RFSW-868-1, RM02-868-2,  
RM06-868-2, RM04-868-1, RM02-868-2-TIGA, RM08-868-2,  
RM01-868,  
RM02-434-2, RM03-434-4, RM04-434-2

Directives et normes appliquées :

- ETSI EN 300220-1:09-2000, -3:09-2000
- ETSI EN 301489-1:07-2004, -3:08-2002
- DIN EN 60950-1:03-2003

Kirchheim/Teck  
04.08.2004  
Frank Sommer/gérant



# Aide au dépannage

## Conseils supplémentaires pour la recherche des défauts

**i** De nombreuses pannes peuvent être réparées simplement en remettant la commande à l'état initial (supprimer les valeurs de force), puis en procédant à un nouvel apprentissage !

Si malgré les indications du tableau précédent, vous ne parvenez pas à identifier et à résoudre le problème, il convient de prendre les mesures suivantes :

- Débrancher les accessoires raccordés (par ex. le barrage photoélectrique).
- Rétablir les réglages usine de tous les interrupteurs DIL.
- Rétablir les réglages usine de tous les potentiomètres.
- Réinitialiser la commande (effacer les valeurs de force).
- Si des réglages ont été modifiés avec le TorMinal, réinitialiser la commande avec le TorMinal.
- Vérifier tous les raccordements des profilés de branchement direct et du bornier, et revisser si nécessaire.

Vous pouvez réparer les pannes de l'entraînement en vous reportant aux indications du tableau ci-dessous. Si vous ne parvenez pas à résoudre votre problème, demandez conseil à votre revendeur spécialisé.

Problème	Cause possible	Solution
La porte ne s'ouvre pas ou ne se ferme pas	Pas de tension de réseau, la DEL Power n'est pas allumée	Vérifier le fusible de la protection de la ligne d'alimentation électrique. Allumer l'interrupteur principal Monter la commande
	Aucune commande n'est montée	Remplacer le fusible
	Fusible défectueux pour le circuit électrique, la DEL Power n'est pas allumée	Vérification avec un autre appareil électrique, par ex. une perceuse
	La commande n'est pas correctement montée	Brancher correctement la commande sur le bornier
	Mode de fermeture automatique activé	La porte se ferme automatiquement, désactiver la fermeture automatique une fois que le temps réglé est écoulé, tourner le potentiomètre complètement vers la gauche
	Barrage photoélectrique coupé, la DEL Safety est allumée	Résoudre la coupure.
	Profil de sécurité (8,2 kOhm) défectueux ou interrupteur DIP 2 sur OFF, La DEL Safety est allumée	Remplacer le profil de sécurité ou mettre l'interrupteur DIP 2 sur ON
La porte ne s'ouvre pas ou ne se ferme pas lorsque l'émetteur portatif ou le pavé de commande est actionné	La système Fraba est allumé mais le barrage photoélectrique ou le profil de sécurité (8,2 kOhm) branché(e), La DEL Safety est allumée	Arrêter le système Fraba, mettre l'interrupteur DIP 6 sur OFF.
	La pile est usée, la DEL de l'émetteur portatif n'est pas allumée	Remplacer la batterie contre une neuve
	Emetteur portatif/pavé de commande Telecody n'est pas mémorisé sur le récepteur radio.	Procéder à l'apprentissage de l'émetteur portatif/pavé de commande Telecody
La porte ne s'ouvre pas ou ne se ferme pas lorsqu'un bouton est actionné (par ex. interrupteur à clef)	Mauvaise fréquence radio.	Vérifier la fréquence
	L'ordre perdure car la touche est coincée. La DEL Start et la DEL du récepteur radio sont allumées.	Dévisser la touche ou remplacer l'émetteur portatif / pavé de commande Telecody
	Le bouton n'est pas branché ou défectueux La DEL Start ne s'allume pas lorsque le bouton est actionné	Brancher ou remplacer le bouton
La porte s'arrête pendant la fermeture, repart dans l'autre sens sur environ 10 cm, puis s'arrête.	Signal permanent – Le boîtier du bouton a pris l'eau, La DEL Start est allumée	Remplacer le bouton et le protéger contre l'humidité
	Déclenchement de la coupure de force par un obstacle, valeurs de force mémorisées sont fausses ou la tolérance de force est trop faible	Retirer l'obstacle, ouvrir la porte complètement
	Mauvais apprentissage du curseur de commutation de fin de course.	Effacer les valeurs de force et procéder à un nouvel apprentissage. Augmenter la tolérance de force seulement si cette mesure ne donne pas de résultat.
	Aimant du commutateur de fin de course mal réglé, La porte va dans le bloc	Régler de nouveau l'aimant du commutateur de fin de course, voir chapitre "Réglage des positions de fin de course FERME + OUVERT"
	Mauvais apprentissage de la porte ou porte défectueuse	Faire régler ou réparer la porte par un spécialiste

# Aide au dépannage

Problème	Cause possible	Solution
La porte s'arrête pendant l'ouverture, repart dans l'autre sens sur environ 10 cm, puis s'arrête.	Déclenchement de la coupure de force par un obstacle	Retirer l'obstacle. Fermer complètement la porte avec le bouton de porte "FERME"
	valeurs de force mémorisées sont fausses ou la tolérance de force est trop faible	Effacer les valeurs de force et procéder à un nouvel apprentissage. Augmenter la tolérance de force seulement si cette mesure ne donne pas de résultat. Uniquement possible avec le TorMinal, voir instructions du TorMinal.
	Aimant du commutateur de fin de course mal réglé	Régler de nouveau l'aimant du commutateur de fin de course, voir chapitre "Régler les positions de fin de course FERME + OUVERT"
La porte s'arrête pendant l'ouverture	Barrage photoélectrique interrompu et interrupteur DIP 1 sur ON	Réparer la coupure ou mettre l'interrupteur DIP 1 sur OFF
L'entraînement ne ferme pas la porte	Alimentation électrique du barrage photoélectrique coupée	Vérifier le branchement Remplacer le fusible
	L'alimentation électrique de secteur de l'entraînement était coupée	A la première commande, une fois que le courant électrique est établi, l'entraînement ouvre la porte complètement.
L'entraînement ouvre la porte, puis ne réagit plus aux ordres donnés avec le bouton ou l'émetteur portatif	Entrée de sécurité déclenchée (par ex. barrage photoélectrique défectueux)	- Retirer l'obstacle du barrage photoélectrique - Réparer le barrage photoélectrique
	DEL Safety allumée	- La commande n'est pas correctement branchée
Le voyant d'avertissement branché ne s'allume pas.	Fusible défectueux	Remplacer le fusible, voir chapitre "Maintenance"
	Ampoule défectueuse	Remplacer l'ampoule
La vitesse d'ouverture ou de fermeture change	L'entraînement démarre et ralentit avant d'atteindre la position de fin de course	Tout à fait normal, l'entraînement démarre à vitesse maximale. Avant d'atteindre l'autre position de fin de course, l'entraînement réduit sa vitesse (fonctionnement soft).
La porte ne peut être actionnée que si vous maintenez enfoncé le bouton, par ex. l'interrupteur à clef – l'éclairage intégré se met alors à clignoter (mode Homme mort).	Mode Homme Mort activé	Désactiver le mode Homme Mort, voir instructions du TorMinal
La DEL "Start" est allumée en permanence	Signal permanent sur le branchement du bouton-poussoir 1 ou 2.	Vérifier le bouton-poussoir branché (interrupteur à clé, si raccordé).
	Signal permanent du récepteur radio, les DEL 3.1 ou 3.2 du récepteur radio sont allumées. Le signal radio est reçu, le bouton-poussoir d'un émetteur portatif est éventuellement défectueux ou signal extérieur.	- Retirer la batterie de l'émetteur portatif - Attendre que le signal extérieur disparaisse.
<b>Uniquement récepteur radio !!</b>		
Toutes les DEL clignotent	Tous les mémoires sont occupées, max. 112 codes	- Effacer les émetteurs portatifs qui ne servent plus. - Installer un récepteur radio supplémentaire.
La DEL 3.1 ou 3.2 est allumée en permanence	Le signal radio est reçu, un bouton-poussoir d'un émetteur portatif est éventuellement défectueux ou signal extérieur.	- Retirer la batterie de l'émetteur portatif - Attendre que le signal extérieur disparaisse.
La DEL 3.1 ou 3.2 est allumée	Le récepteur radio est en mode apprentissage, attend un code radio d'un émetteur portatif.	Appuyer sur le bouton souhaité de l'émetteur portatif.

# Déclaration d'incorporation

d'une quasi-machine  
conformément à la directive machines 2006/42/CE, annexe II, partie 1 B

SOMMER Antriebs- und Funktechnik GmbH  
Hans - Böckler - Strasse 21 - 27  
73230 Kirchheim unter Teck  
Allemagne

déclare que la commande

## SG1

à partir de l'identification SG1 01/10, est conforme à la directive machines 2006/42/CE et qu'elle est destinée à être incorporée dans une installation d'ouverture et de fermeture de porte.

- Les exigences de sécurité fondamentales visées à l'annexe I ci-dessous ont été appliquées et respectées :
  - Principes généraux fondamentaux n°1
  - 1.2 Sécurité et fiabilité des commandes
    - Entrée de sécurité bornes 6 + 7 : Cat 2 / PL C
    - Barrette de contact de sécurité optique 6 + 20 + 21 : Cat 2 / PL C
    - Barrette de contact de sécurité électrique 8,2 k $\Omega$  bornes 6 + 7 : Cat 2 / PL C
    - Entrée de sécurité II bornes 8 + 9 : Cat 2 / PL C
    - Limitation interne de la force Cat 2 / PL C
    - Catégories de sécurité conformément à la norme EN 13849 - 1:2008
  - est conforme aux dispositions de la directive CE 89/106/CEE concernant les produits de construction.  
Pour la partie Forces motrices, les contrôles initiaux correspondants ont été effectués en collaboration avec des centres d'essai agréés, conformément aux normes harmonisées EN 13241-1, EN 12453 et EN 12445. Les combinaisons contrôlées sont indiquées dans le tableau "Liste des références" sur le site Internet [www.sommer.eu](http://www.sommer.eu).
  - est conforme à la directive basse tension 2006/95/CE
  - est conforme à la directive CEM 2004/1 08/CE
- Les documents techniques ont été établis conformément à l'annexe VII B.

Le produit ne pourra être mis en service qu'après avoir constaté que l'installation de porte est conforme aux dispositions de la directive machines.



Kirchheim, le 29.12.2009

Jochen Lude  
Responsable de la documentation