

GIGAspeed

Indholdsfortegnelse

Generelle angivelser	3
Symboler	3
Sikkerhedsanvisninger	3
Bestemmelsesmæssig anvendelse	3
Typebetegnelser	4
Tekniske data	5
Måltegninger	8
Måltegninger	8
Indbygningserklæring	9
Monteringsforberedelser	10
Sikkerhedsanvisninger	10
Personligt beskyttelsesudstyr	10
Fastgørelsesmål	10
Fastgørelsesmål pendulfod	10
Montering	11
Sikkerhedsanvisninger	11
Monteringsanvisninger	12
Placering af oplysningsskilt på drevet	12
Tilslutning til strømnettet	12
Frekvensomformer (FU)	13
Bremseensretter	15
Netledning 3~230 V	16
Tilslutning af digital endestopafbrydere (encoder)	16
Idrifttagning	17
Montering og tilslutning af styring	17
Tilslutning af sikkerheds- og tilbehørsdele	17
Sikkerhedsanvisninger	17
Kontrol af funktionsretningen	17
Indstilling af endepositioner og endestopafbrydere	17
Drift/betjening	18
Manuel nødbetjening	18
Vedligeholdelse og pleje	19
Sikkerhedsanvisninger	19
Regelmæssig kontrol	19
Vedligeholdelse og supplerende kontrol	19
Andet	20
Afmontering	20
Bortskaffelse	20
Garanti og kundeservice	20

Generelle angivelser

Symboler



OBS!-TEGN:

Henviser til en truende fare!

Ved tilsidesættelse kan konsekvensen være alvorlige eller livsfarlige kvæstelser samt materielle skader!



NB!-TEGN:

Informationer, nyttige råd og vink!



Henviser til begyndelsen eller til det relevante billede i teksten.

Dette drev er bygget iht.

- EN 12453 Brugersikkerhed ved motordrevne porte, krav
- EN 12978 Beskyttelsesanordninger ved motordrevne porte, krav og testprocedurer
- EN 12604 Porte – Mekaniske aspekter – Krav
- Lavspændingsdirektiv 2014/35/EU
- EMC-direktiv 2014/30/EU

og er leveret af fabrik i en sikkerhedsteknisk upåklagelig tilstand.

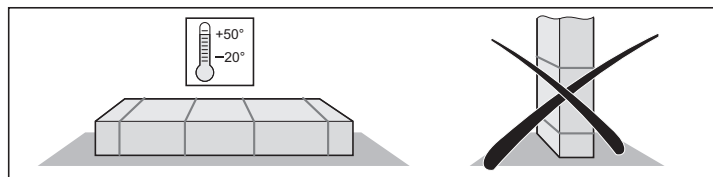
Sikkerhedsanvisninger

Generelt

- Denne monterings- og driftsvejledning skal læses, forstås og overholdes af personen, der monterer, betjener og vedligeholder drevet.
- Opbevar denne monteringsvejledning lige ved hånden.
- Montering, tilslutning og første idrifttagning af drevet må kun udføres af fagfolk.
- Producenten af anlægget er ansvarlig for anlægget i sin helhed. Producenten skal sørge for, at de relevante standarder, direktiver og forskrifter, der gælder på det pågældende opstillingssted, overholdes. Producenten af anlægget skal blandt andet kontrollere og overholde de maks. tilladte lukkekræfter iht. standarderne EN 12445 (Brugersikkerhed ved motordrevne porte, testprocedurer) og EN 12453 (Brugersikkerhed ved motordrevne porte, krav). Producenten er ansvarlig for oprettelse af den tekniske dokumentation for anlægget i sin helhed. Denne dokumentation skal følge med anlægget.
- Alle elektriske ledninger skal være faste og sikres mod at blive forskubbet.
- Producenten hæfter ikke for skader eller driftsforstyrrelser, der skyldes tilsidesættelse af monterings- og driftsvejledningen.
- Før idrifttagning skal det sikres, at nettilslutningen og angivelserne på typeskiltet stemmer overens. Hvis dette ikke er tilfældet, må drevet ikke tages i drift.
- Ved tilslutning til vekselstrøm skal drejefeltet gå mod højre.
- Ved installationer med fast nettilslutning på opstillingsstedet skal der installeres en hovedafbryder med tilsvarende forsikring.
- Følg og overhold retningslinjerne i "Tekniske regler for arbejdspladser ASR A1.7" som formuleret af udvalget for arbejdspladser (ASTA). (Gælder for den driftsansvarlige i Tyskland, i andre lande skal de pågældende specifikke forskrifter overholdes).
- Spændingsførende kabler og ledninger skal kontrolleres med jævne mellemrum med henblik på fejl i isoleringen og brud. Hvis der konstateres fejl i ledningsnettet, skal strømmen straks afbrydes, og den defekte ledning (kabel) udskiftes.
- Overhold kravene fra det lokale elforsyningselskab.
- Før der arbejdes på porten eller på drevet, skal strømmen til styringen og drevet altid afbrydes og sikres mod genindkobling.
- Tag aldrig et beskadiget drev i drift.
- Brug kun producentens originale reservedele og tilbehør.

Opbevaring

- Drevet må kun opbevares i lukkede og tørre rum ved en rumtemperatur på mellem -20 – +50 °C og en relativ luftfugtighed på 20–90 % (ikke kondenserende).
- Opbevar drevet liggende.



Drift

- Ved drift med automatisk tilløb skal standard EN 12453 overholdes (f.eks. montering af fotocelle).
- Efter montering og idrifttagningen skal alle brugere undervises i, hvordan anlægget fungerer og betjenes. Alle brugere skal undervises i, hvilke farer og risici, der udgår fra anlægget.
- Når porten åbnes eller lukkes, må der ikke være nogen eller noget i portens bevægelsesområde.
- Vær altid opmærksom, når en port går op eller i, og sørg for, at der ikke kommer nogen i nærheden af den, før den er helt åbnet eller lukket.
- Kør først gennem porten, når den er åbnet helt.
- Stå aldrig i vejen for en port, der åbnes/lukkes, og grib ikke ind i bevægelige dele.
- Kontrollér med jævne mellemrum, at sikkerheds- og beskyttelsesfunktionerne fungerer som de skal, og afhjælp om nødvendigt fejl (Se vedligeholdelse og pleje).

Typeskilt

- Typeskiltet er anbragt på siden af gearet.
- På typeskiltet ses den nøjagtige typebetegnelse og produktionsdatoen (måned/år) for drevet.

Bestemmelsesmæssig anvendelse



NB!

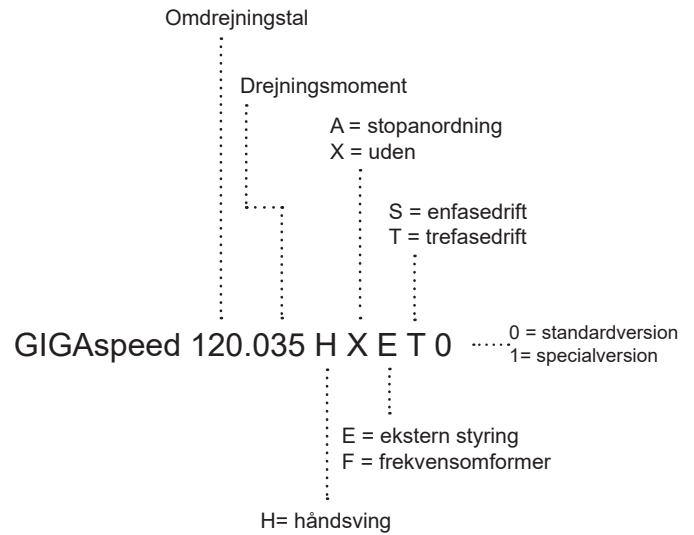
Personen, der har ansvaret for indbygningen af drevet, skal iht. maskindirektiv 2006/42/EF udstede en konformitetserklæring for portanlægget og udstyre det med CE-mærke og typeskilt. Disse dokumentationer samt monterings- og driftsvejledningen til drevet tilhører brugeren.

- Drevet er udelukkende beregnet til at åbne og lukke industriporte (f.eks. sektions-, rulle-, folde-, hurtige folie- og rullegitterporte).
- En anden anvendelse eller en anvendelse derudover er ikke bestemmelsesmæssig. Producenten hæfter ikke for skader, der opstår som følge af en anden anvendelse. Den driftsansvarlige bærer alene ansvaret. Og garantien annulleres.
- Drevet er udelukkende beregnet til drift i tørre ikke-eksplosionsfarlige indvendige rum.
- Porte, der drives af et automatisk drev, skal overholde gældende standarder og direktiver: f.eks. EN 12453, EN 12604, EN 12605.
- Drevet må kun anvendes i en teknisk upåklagelig stand. Desuden skal det anvendes i henhold til sin bestemmelse samt sikkerheds- og risikobevist, ligesom monterings- og driftsvejledningen skal følges. Grænseværdierne i de tekniske data må ikke overskrides.
- Fejl, der kan nedsætte sikkerheden, skal omgående afhjælpes.
- Porten skal være stabil og vridningsstiv, dvs. at den ikke må bøjes eller vrides, når den åbnes og lukkes, ligesom den skal være korrekt justeret.
- Drevet kan udstyres med en integreret omdrejningstal- og placeringsuafhængig fanganordning.

Generelle angivelser

- Styringen GIGAcontrol og drevet må kun betjenes i fællesskab. Kun SOMMER's styringer til industriporte må anvendes.
- Styringen GIGAcontrol og drevet er beregnet til anvendelse til erhvervsmæssige formål.
- Drevet opfylder kravene i kapslingsklasse IP-54. Drevet må ikke anvendes i rum med aggressiv (f.eks. saltholdig luft) atmosfære.

Typebetegnelser



Generelle angivelser

Tekniske data

3-fasedrev	"045.115 HXET.."	"070.095 HXET.."	"080.045 HXET.. / HAET.."	"080.080 HXET.. / HAET.."	"080.100 HXET.. / HAET.."	"090.045 HXET.. / HAET.."	måleen- hed
Mærkning jf. "måltegninger"	E	E	C	E	E	A	
Moment	115	95	45	80	100	45	Nm
Stopanordning	-	-	- / ●	- / ●	- / ●	- / ● ●	
Omdrejningstal	45	70	80	80	80	90	min ⁻¹
Motoreffekt	1,00	1,00	0,55	1,00	1,00	0,55	kW
Driftsspænding	3~ 230/400	3~ 230/400	3~ 230/400	3~ 230/400	3~ 230/400	3~ 230/400	V
Frekvens	50	50	50	50	50	50	Hz
Mærkestrøm	5,9/3,4	5,9/3,4	3,45 / 2,0	5,9 / 3,4	5,6 / 3,2	3,45 / 2,0	A
Motorens tilkoblingstid	60	60	60	60	60	60	ED-%
Endestopområde	14	14/29	14	14 / 29	14 / 29	14	Hulaksels omdr.
Kapslingsklasse	54	54	54	54	54	54	IP
Isoleringsmateriale- klasse	F	F	F	F	F	F	
Tilladt temperaturområde**	-5...+60	-5...+60	-5...+60	-5...+60	-5...+60	-5...+60	°C
Permanent lydtrykni- veau	< 70	< 70	< 70	< 70	< 70	< 70	dB(A)
Hulaksel	25,4	25,4 / 30,0	25,0 / 25,4 / 30,0	25,0 / 25,4	25,0 / 25,4 / 30,0	25,4 / 30,0	mm
Sikring opstillingssted	10 (T)	10 (T)	10 (T)	10 (T)	10 (T)	10 (T)	A
Tilførselsledning opstillingssted	5 x 1,5	5 x 1,5	5 x 1,5	5 x 1,5	5 x 1,5	5 x 1,5	mm ²
Vægt (ca.)	17	17	15	17	17	15	kg

3-fasedrev	"090.075 HAET.."	"115.040 HXET.. / HAET.."	"115.080 HXET.. / HAET.."	"120.035 HXET.. / HAET.."	"130.035 HXET.."	"130.075 HXET.."	måleen- hed
Mærkning jf. "måltegninger"	A	C	E	A	C	E	
Moment	75	40	80	35	35	75	Nm
Stopanordning	● ●	- / ●	- / ●	- / ● ●	-	-	
Omdrejningstal	90	115	115	120	130	130	min ⁻¹
Motoreffekt	1,00	0,55	1,00	0,55	0,55	1,00	kW
Driftsspænding	3~ 230/400	3~ 230/400	3~ 230/400	3~ 230/400	3~ 230/400	3~ 230/400	V
Frekvens	50	50	50	50	50	50	Hz
Mærkestrøm	5,9/3,4	3,45 / 2,0	5,9 / 3,4	3,45 / 2,0	3,45 / 2,0	5,9/3,4	A
Motorens tilkoblingstid	60	60	60	60	60	60	ED-%
Endestopområde	14	14	14	14	14	14	Hulaksels omdr.
Kapslingsklasse	54	54	54	54	54	54	IP
Isoleringsmateriale- klasse	F	F	F	F	F	F	
Tilladt temperaturområde**	-5...+60	-5...+60	-5...+60	-5...+60	-5...+60	-5...+60	°C
Permanent lydtrykniveau	< 70	< 70	< 70	< 70	< 70	< 70	dB(A)
Hulaksel	25,4 / 30,0	25,4	25,4 / 30,0	30	25,4 / 30,0	25,4 / 30,0	mm
Sikring opstillingssted	10 (T)	10 (T)	10 (T)	10 (T)	10 (T)	10 (T)	A
Tilførselsledning opstillingssted	5 x 1,5	5 x 1,5	5 x 1,5	5 x 1,5	5 x 1,5	5 x 1,5	mm ²
Vægt (ca.)	17	15	17	15	15	17	kg

Generelle angivelser

3-fasedrev	"140.035 HXET.. / HAET.."	"140.055 HXET.. / HAET.."	"180.025 HXET.. / HAET.."	"180.040 HXET.. / HAET.."	måleenhed
Mærkning jf. "måltegninger"	C	E	C	E	
Moment	35	55	25	40	Nm
Stopanordning	-	- / ●	-	- / ●	
Omdrejningstal	140	140	180	180	min ⁻¹
Motoreffekt	0,55	1,00	0,55	1,00	kW
Driftsspænding	3~ 230/400	3~ 230/400	3~ 230 / 400	3~ 400	V
Frekvens	50	50	50	50	Hz
Mærkestrøm	3,45 / 2,0	5,9/3,4	3,45 / 2,0	4,7	A
Motorens tilkoblingstid	60	60	60	60	ED-%
Endestopområde	14	14/29	14	14	Hulaksels omdr.
Kapslingsklasse	54	54	54	54	IP
Isoleringsmateriale-klasse	F	F	F	F	
Tilladt temperaturområde**	-5...+60	-5...+60	-5...+60	-5...+60	°C
Permanent lydtrykniveau	< 70	< 70	< 70	< 70	dB(A)
Hulaksel	25,0 / 25,4 / 30,0	25,4 / 30,0	25,0 / 25,4	25,0 / 25,4	mm
Sikring opstillingssted	10 (T)	10 (T)	10 (T)	10 (T)	A
Tilførselsledning opstillingssted	5 x 1,5	5 x 1,5	5 x 1,5	5 x 1,5	mm ²
Vægt (ca.)	15	17	15	17	kg

Frekvens- omformerredrev	"045.080 HXFS.. / HAFS.."	"070.055 HXFS.. / HAFS.."	"080.040 HXFS.. / HAFS.."	"080.065 HXFS.. / HAFS.."	"115.035 HXFS.."	"115.060 HXFS.."	måleenhed
Mærkning jf. "måltegninger"	E	E	E	E	C	E	
Moment	80	55	40	65	35	60	Nm
Stopanordning	-/●	-/●	-/●	-/●	-	-	
Omdrejningstal	20 - 60	20 - 100	20 - 120	70 - 130	100 - 140	45 - 160	min ⁻¹
Motoreffekt	1,00	1,00	1,00	1,00	0,55	1,00	kW
Driftsspænding	1~230	1~230	1~230	1~230	1~230	1~230	V
Frekvens	50 - 60	50 - 60	50 - 60	50 - 60	50 - 60	50 - 60	Hz
Mærkestrøm	7,5	7,5	7,5	7,5	4,2	7,5	A
Motorens tilkoblingstid	60	60	60	60	60	60	ED-%
Endestopområde	14	14/29	14/29	14/29 ((59))	14	14	
Kapslingsklasse	54	54	54	54	54	54	IP
Isoleringsmateriale-klasse	F	F	F	F	F	F	
Tilladt temperaturområde**	-5...+60	-5...+60	-5+60	-5+60	-5+60	-5...+60	°C
Permanent lydtrykniveau	< 70	< 70	< 70	< 70	< 70	< 70	dB(A)
Hulaksel	25,4 / 30,0	25,4 / 30,0	25,0 / 25,4 / 30,0	25,0 / 25,4 / 30,0	25,0 / 25,4	25,4 / 30,0	mm
Sikring opstillingssted	10 (T)	10 (T)	10 (T)	10 (T)	10 (T)	10 (T)	A
Tilførselsledning opstillingssted	3 x 1,5	3 x 1,5	3 x 1,5	3 x 1,5	3 x 1,5	3 x 1,5	mm ²
Vægt (ca.)	18	18	18	18	16	18	kg

Generelle angivelser

Frekvens- omformerdrev	"140.040 HXFS.."	måleenhed
Mærkning jf. "måltegninger"	E	
Moment	40	Nm
Stopanordning	-	
Omdrejningstal	50 - 190	min ⁻¹
Motoreffekt	1,00	kW
Driftsspænding	1~230	V
Frekvens	50 - 60	Hz
Mærkestrøm	7,5	A
Motorens tilkoblingstid	60	ED-%
Endestopområde	14/29	
Kapslingsklasse	54	IP
Isoleringsmateriale- klasse	F	
Tilladt temperaturområde**	-5...+60	°C
Permanent lydtrykniveau	< 70	dB(A)
Hulaksel	25,4 / 30,0	mm
Sikring opstillingssted	10 (T)	A
Tilførselsledning opstillingssted	3 x 1,5	mm ²
Vægt (ca.)	18	kg

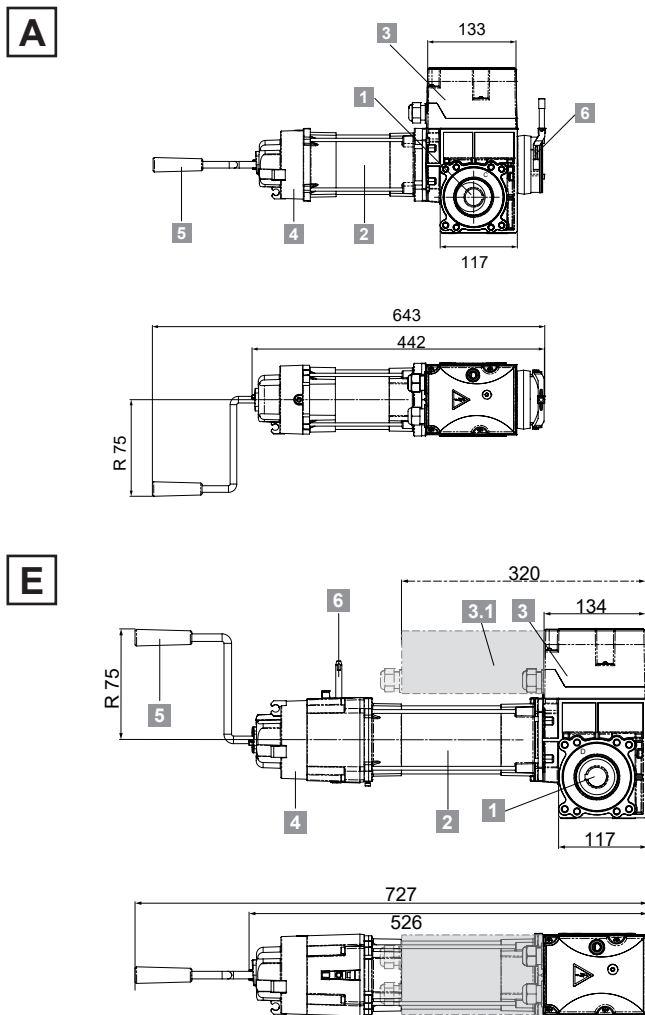
**< -5°C med el-opvarmning (valgfri)

● Kontrolnummer: 14-003845-PR01

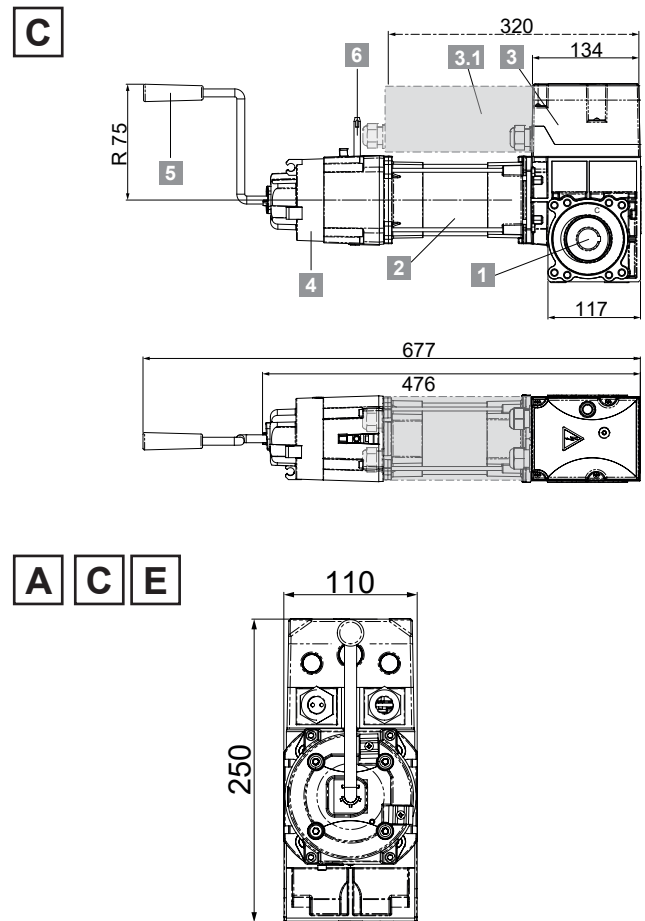
● ● Kontrolnummer: 776504-5/083/1

Generelle angivelser

Måltegninger



Måltegninger



1	Snekkehjulsgear
2	Motor
3	Endestophus
3.1	Endestophus med frekvensomformer
4	Hus til nødhåndsving
5	Nødhåndsving
6	Bremsehus / bremse

Indbygningserklæring

Indbygningserklæring

for indbygningen af en ufuldstændig maskine
iht. maskindirektiv 2006/42/EF, bilag II del 1 B

SOMMER Antriebs- und Funktechnik GmbH

Hans-Böckler-Straße 21-27
73230 Kirchheim/Teck
Germany

erklærer hermed, at industriportdrevene

GIGAspeed

er udviklet, konstrueret og fremstillet iht.

- Maskindirektiv 2006/42/EG
- Lavspændingsdirektiv 2014/35/EU
- Direktiv om elektromagnetisk kompatibilitet 2014/30/EU
- RoHS-direktiv 2011/65/EU

Der er anvendt.

Følgende standarder:

- | | |
|--|---|
| • EN 60335-1, såfremt denne gøres gældende | Sikkerhed på elektrisk udstyr/portdrev |
| • EN 61000-6-3 | Elektromagnetisk kompatibilitet (EMC) – Støjemission |
| • EN 61000-6-2 | Elektromagnetisk kompatibilitet (EMC) – Støjimmunitet |

Følgende krav i bilag 1 til Maskindirektiv 2006/42/EU overholdes:

1.1.2, 1.1.3, 1.1.5, 1.2.1, 1.2.2, 1.2.3, 1.2.4, 1.2.6, 1.3.2, 1.3.4, 1.3.7, 1.5.1, 1.5.4, 1.5.6, 1.5.14, 1.6.1, 1.6.2, 1.6.3, 1.7.1, 1.7.3, 1.7.4

De specielle tekniske dokumentationer er oprettet iht. bilag VII del B, og overføres elektronisk til myndighederne, såfremt dette kræves.

Den ufuldstændige maskine er kun beregnet til indbygning i et portanlæg med henblik på at danne en fuldstændig maskine iht. maskindirektiv 2006/42/EF. Portanlægget må først tages i drift, når det er fastslået, at hele anlægget opfylder bestemmelserne i ovennævnte direktiv.

Underskriveren har fuldmagt til at sammensætte de tekniske dokumentationer.

Kirchheim, den 20.04.2016



i.V.

Jochen Lude
Dokumentationsansvarlig

Monteringsforberedelser

Sikkerhedsanvisninger

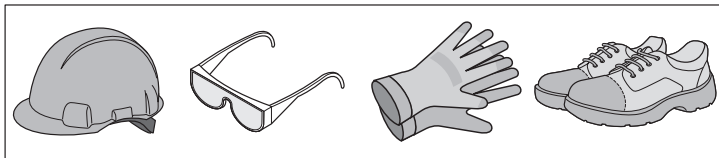


OBS!

Følg alle monteringsanvisninger – en forkert montering kan føre til alvorlige kvæstelser!

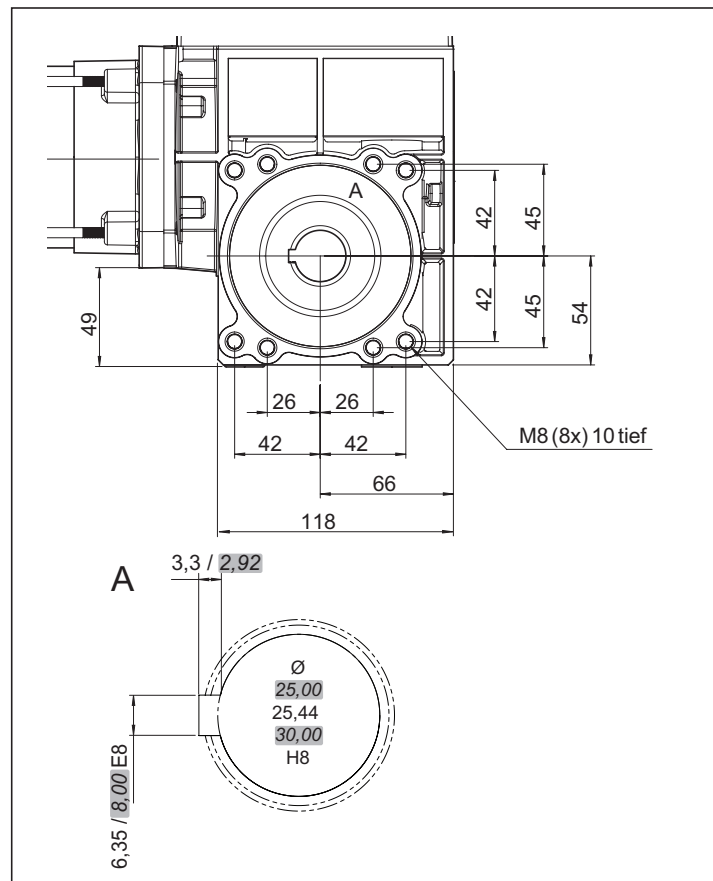
- Medfølgende nettilførselsledning må ikke afkortes eller forlænges.
- Strømkildens spænding skal stemme overens med spændingen, der er angivet på drevets typeskilt.
- Iht. IEC 60364-4-41 skal alle enheder, der tilsluttes eksternt, have en sikker kontaktskilletele med henblik på deres egen spændingsforsyning.
- Aktive dele i drevet må ikke forbindes til jord eller forbindes til andre strømkredses aktive dele eller jordledninger.
- Installer alle bestemmelsesmæssige afdækninger og beskyttelsesanordninger, der hører til drevet. Sørg for, at dele og evt. tætninger sidder som de skal, og at forskruingerne er spændt med det korrekte moment.
- Ved drev med fast tilslutning på opstillingsstedet kræves en alpolet hovedafbryder med tilsvarende forsikring.
- Tilslutningen af drevet til strømforsyningen må kun udføres af en elektriker.
- NØDSTOP-anordninger iht. EN 60204 skal virke ved alle styringstyper. Når NØDSTOP-anordningen låses op, må anlægget ikke kunne genstarte ukontrolleret eller udefineret.
- Sørg for en stabil fastgørelse på port og vægge, da der optræder kræfter, når porten åbnes og lukkes.
- Brug kun godkendt fastgørelsesmateriale (f.eks. dyvler).
- Brug løftegrej og anhugningsmidler, der er dimensioneret til drevenes vægt.
- Bær eller løft ikke i kablet, når drevet monteres.

Personligt beskyttelsesudstyr



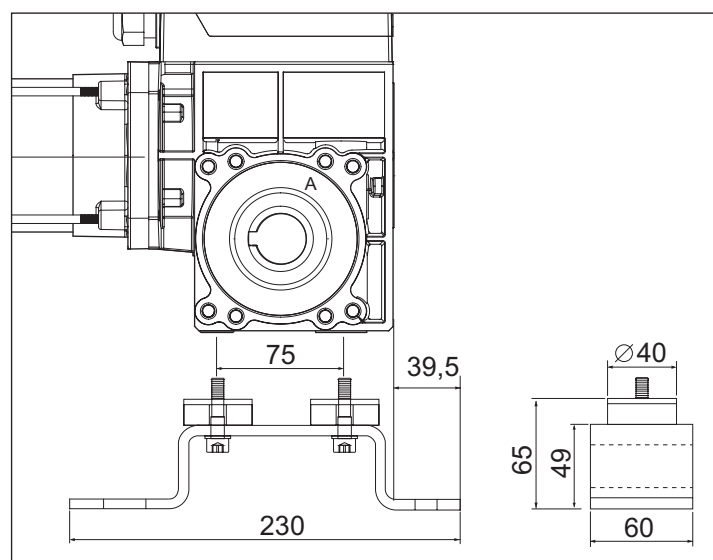
- Beskyttelseshjelm
- Beskyttelsesbriller (ved boring)
- Arbejdshandsker
- Sikkerhedssko

Fastgørelsesmål



Fastgørelsesmål pendulfod

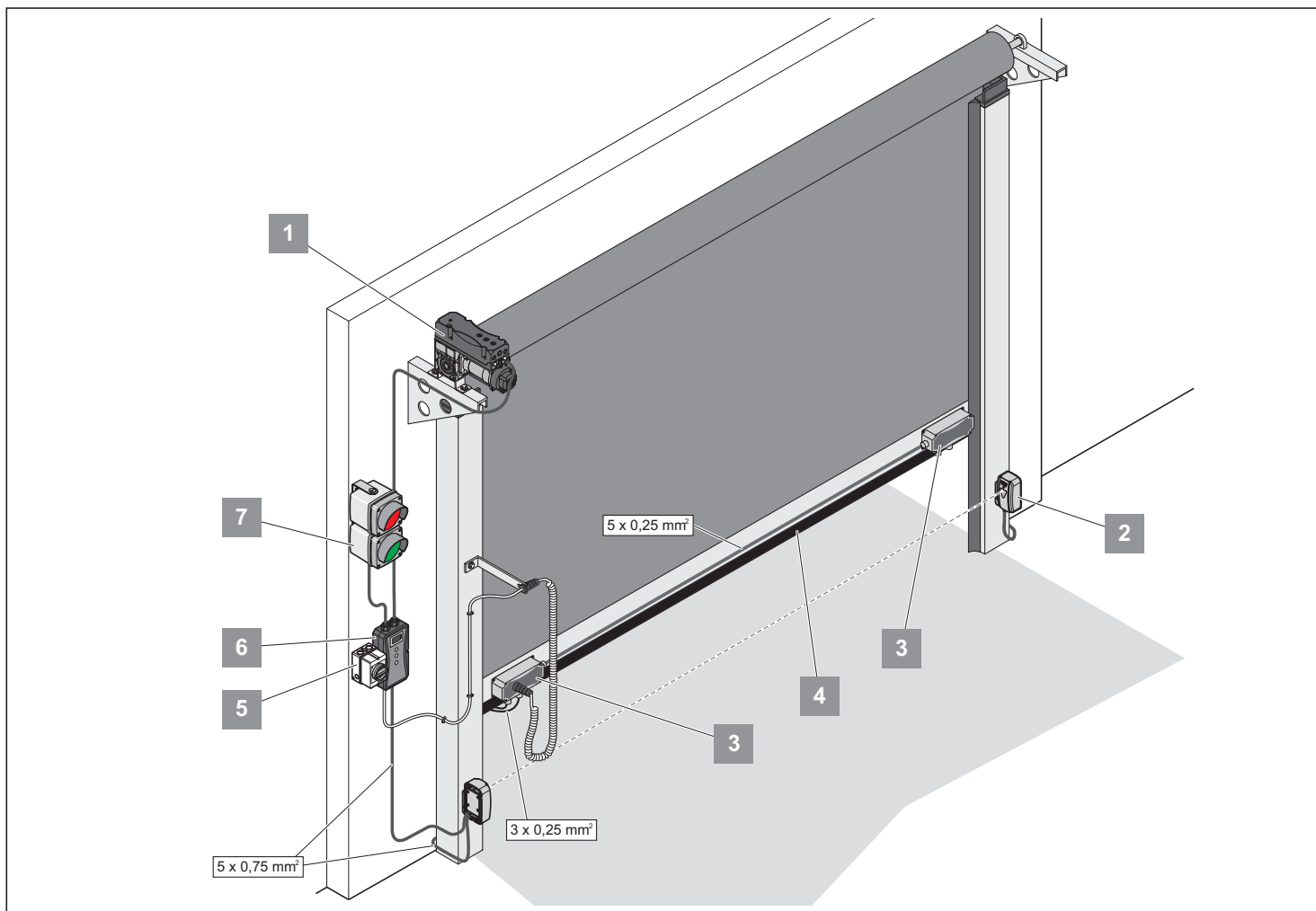
(valgfrit tilbehør)



NB!

Skruerne skal sikres!

Montering



1	Drev med elektroniske endestopafbrydere
2	Fotocelle
3	GIGAbOX (portdåse)
4	Lukkekant
5	Hovedafbryder (kan aflåses)
6	Styring
7	Lampe

Sikkerhedsanvisninger

⚠ OBS!
Følg alle monteringsanvisninger – en forkert montering kan føre til alvorlige kvæstelser!

⚠ OBS!
Faste styre- eller reguleringsanordninger (knapper) skal være anbragt inden for synsvidde fra porten. De må ikke anbringes i nærheden af bevægelige dele. De skal være placeret i en højde på mindst 1,5 m.

⚠ OBS!
Træk netstikket ud, før drevet åbnes!

⚠ OBS!
Kontrollér efter monteringen, om drevet er korrekt indstillet, og at det reverserer, når det støder på en 50 mm høj genstand på jorden.

- Montering, tilslutning og første idrifttagning af drevet må kun udføres af fagfolk.
- Porten må kun bevæges, når der ikke er mennesker, dyr eller genstande i bevægelsesområdet.

- Hold handicappede personer eller dyr væk fra porten.
- Bær beskyttelsesbriller, når fastgørelseshullerne bores ud.
- Afdæk drevet, mens der bores, så der ikke trænger smuds ind i drevet.
- Før huset åbnes, skal det altid sikres, at der ikke kan falde borespåner eller andre urenheder ind i huset.
- Alle elektriske ledninger skal være faste og sikres mod at blive forskubbet.
- Kontroller drevet for transport- eller andre skader, før det monteres.
⇒ Monter aldrig et drev, der har taget skade! Der er fare for alvorlige kvæstelser!
- Mens drevet monteres, skal strømmen tages af anlægget.
- Luk kabelindføringer, der ikke bruges, med egnede midler, så den ønskede kapslingsklasse opretholdes!

⚠ OBS!
Vægge og gulve skal være faste og stabile. Drevet må kun monteres på porte, der er justeret korrekt (lodret/vandret). Hvis en port ikke er justeret korrekt ind, er der fare for alvorlige kvæstelser.

- Fjern portens låsemekanismer, eller sæt dem ud af funktion.
- Brug kun godkendt fastgørelsesmateriale (f.eks. dyvler, skruer). Tilpas fastgørelsesmaterialet til lofts- og vægmaterialet.
- Kontrollér, om porten går let.

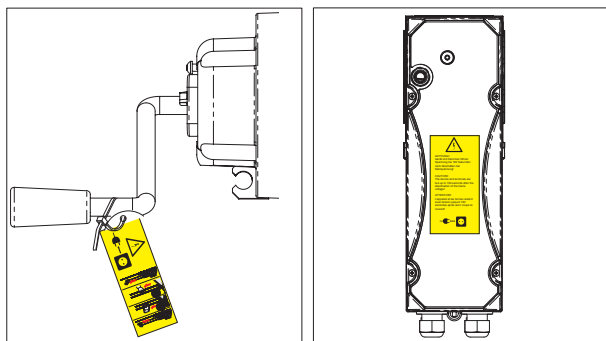
Montering

Monteringsanvisninger

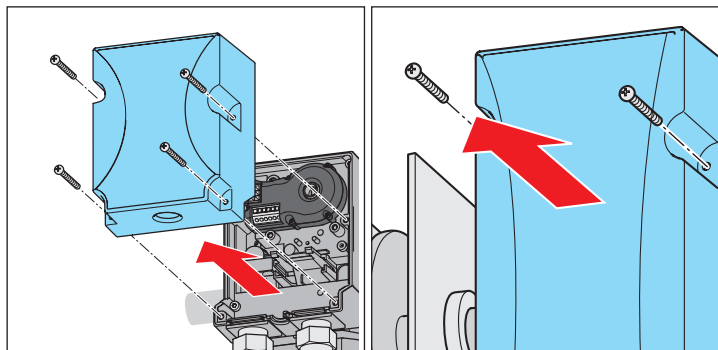
- Fastlæg sammen med brugeren, hvor styringen skal monteres.
- Anvendelse i indvendige rum (se kapitlet "Tekniske data" angående temperatur og IP-kapslingsklasse)
- Monter drevet på et jævnt og vibrationsfrit underlag.

Placering af oplysningsskilt på drevet

- i** NB!
Placer det medfølgende oplysningsskilt i overensstemmelse med opløsningstypen.
Ved drev med frekvensomformer klæbes advarselsskiltet midt på huset!



Tilslutning af drev



1. Løsn skrueerne på skærmen.
2. Tag skærmen af.

Tilslutning til strømnettet

- !** OBS!
Udfør nettilslutning iht. EN 12453 (alpolet hovedafbryder).
Monter en aflåselig hovedafbryder (alle poler afbrydes), så der ikke utilsigtet kan tændes for strømmen igen ved vedligeholdelsesarbejde. Se her Tilbehør, hovedafbryder.
Brug en egnet strømtilførselsledning med sikring (10 A, træg).

- i** NB!
Før tilslutning til strømnettet skal porten placeres i midterstilling.

- i** NB!
Der må kun arbejdes på drevet, når strømmen er slået fra.
Drevet skal sluttes til strømnettet af en elektriker.

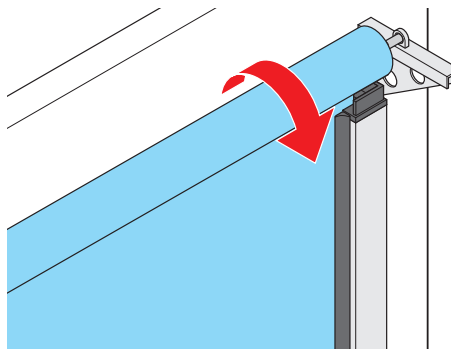
- i** NB!
Fastgør altid kablet, når det er trukket.

Kun producentens godkendte styreledninger må anvendes. Styreledningen er udstyret med stik. Forskrningen må ikke løsnes. Derved opretholdes trækafloadningen og kapslingsklassen.

Standardudførelsen er udlagt til 1~230 V – frekvensomformer – drift eller til 3~400 V – drift. Fabriksledningerne til netdrift på 3~400V – kan udskiftes til en netdrift på 3~230 V.

Hvis ledningerne i motoren udskiftes til netdrift på 3~230 V, skal man forvise sig om, at styringen også er udlagt til dette spændingsområde.

Hvis de tilsluttede fasers drejefelt går mod højre, defineres drejereetningen som vist:

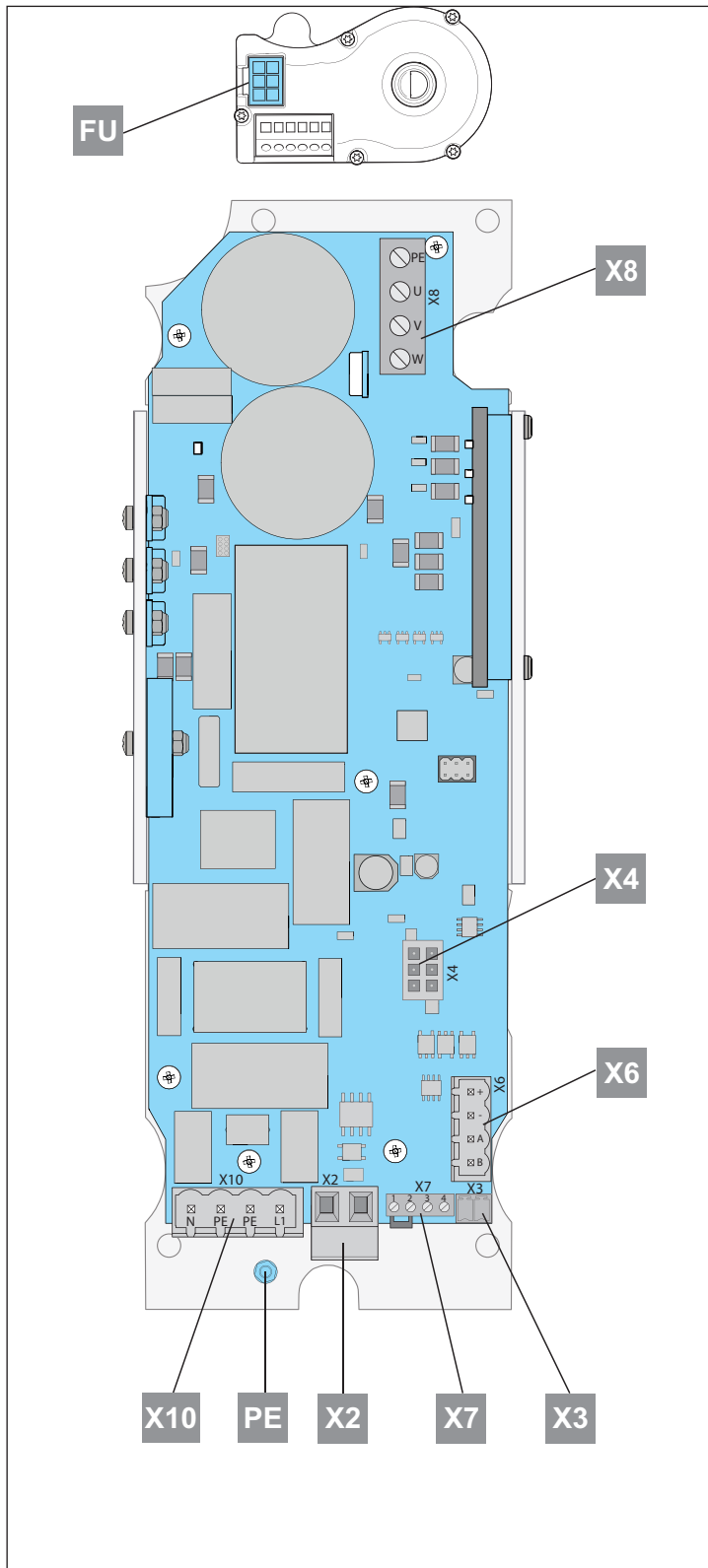


Montering

Frekvensomformer (FU)

Tekniske data

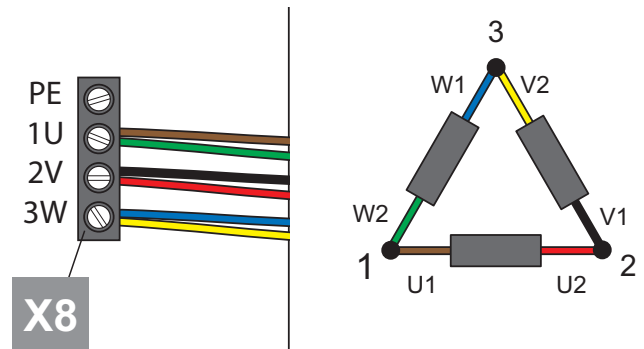
Effekt	0,5 - 1,1	kW
Spændingsforsyning	1~230	V
Frekvens	50/60	Hz
Tilladt temperaturområde	-5 °C...+60 °C	°C
Overophedningsbeskyttelse	+80°C	
Frekvensområde	20...120	Hz



Oversigt over tilslutningsklemmerne

Beteg.	Tilslutning
X10	Nettilførsel
X2	Bremse (blå + sort)
X7	1 - 2 = Mikrokontakt Manuel nødbetjening
	3 - 4 = Termokontakt motor
X3	Sikkerhedskreds (styring)
X6	RS485 grænseflade
X4	Absolutværdigiver
X8	Motortilslutning
	Frekvensomformer

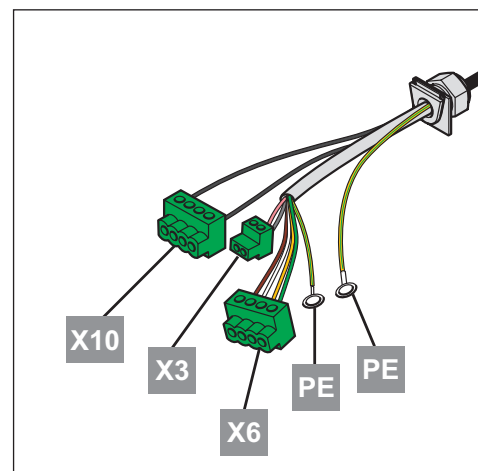
Tilslutning motor



Klemmer (FU)

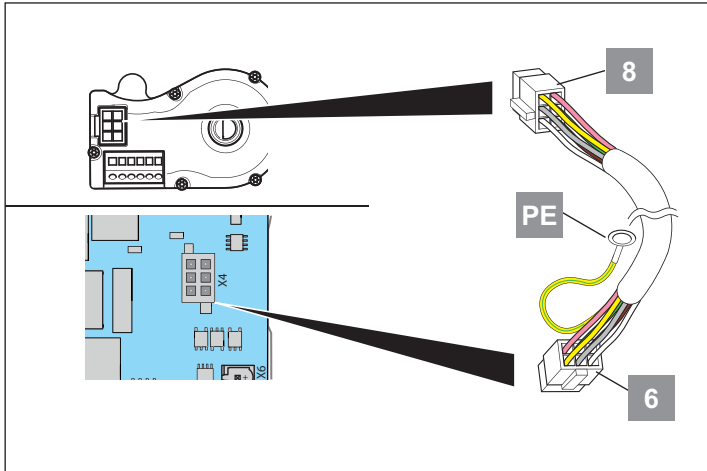
Klemmer (FU)	Beteg.	Farve
1 (U)	U1 / W2	brun + grøn
2 (V)	V1 / U2	sort + rød
3 (W)	W1 / V2	blå + gul

Tilslutninger GIGAcontrol A

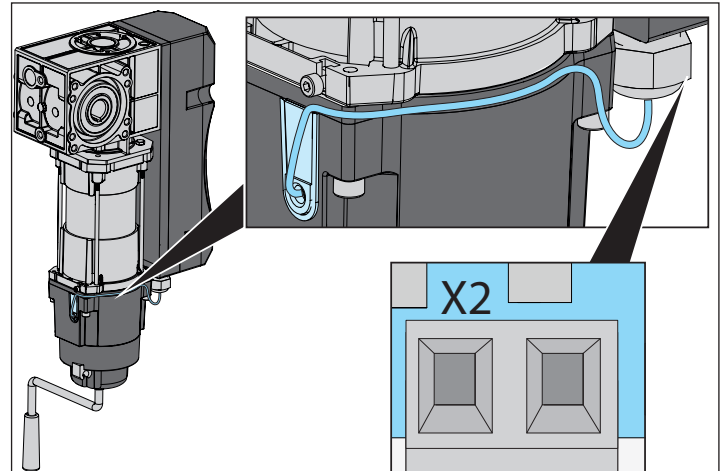


Montering

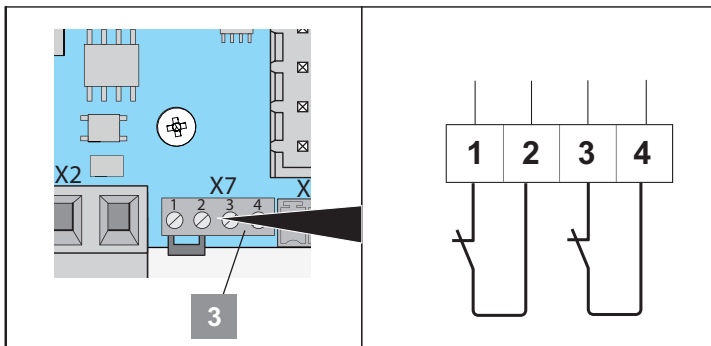
Tilslutning absolutværdigiver



Tilslutning bremse (X2)

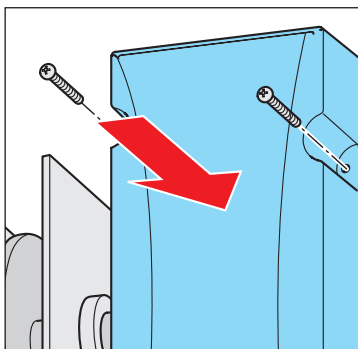


Tilslutning sikkerhedskreds (X7)



Klemmer	Tilslutning
1	Mikrokontakt
2	Manuel nødbetjening
3	Termokontakt motor
4	

Afslutning af FU-montering

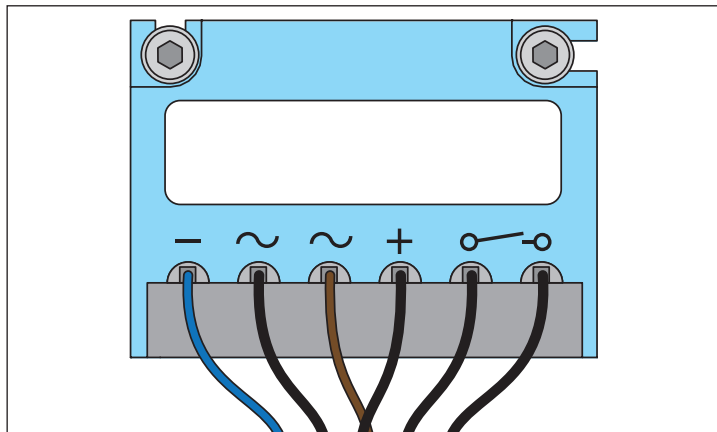


1. Sæt skærmen på.
2. Fikser skærmen med de 4 skruer.

Montering

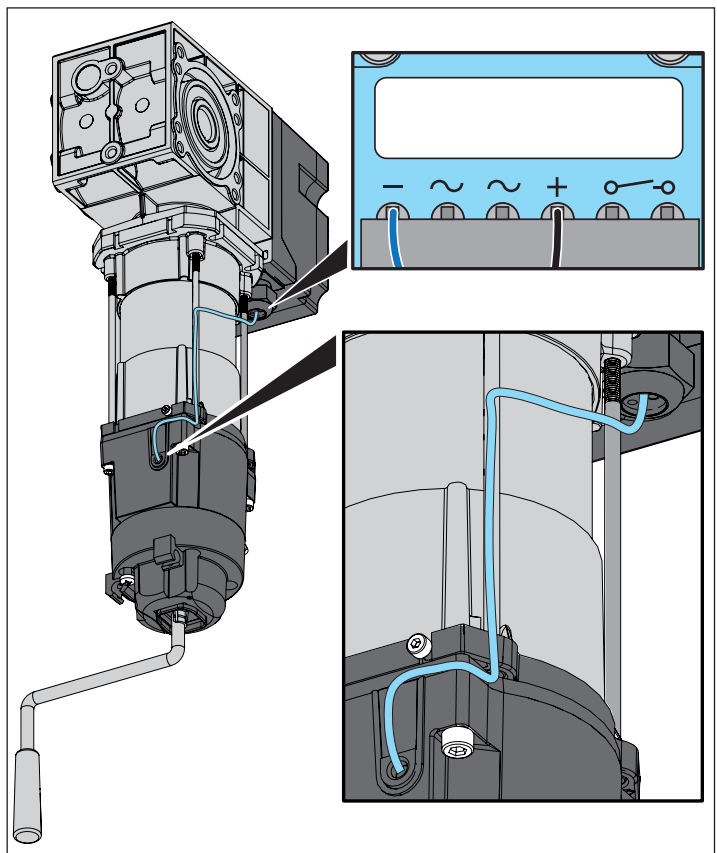
Bremseensretter

i NB!
Godkendt ledningstværsnit for alle klemmer:
Maks. 2,5 mm².



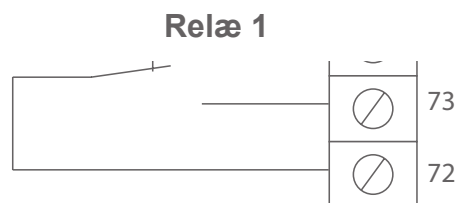
Klemmer	Beteg.	Farve	GIGAcontrol A
-	Bremse	blå	-
~	Stjernepunkt	sort	-
~	U1	brun	-
+	Bremse	sort	-
Rel 1	Rel 1	sort	Klemme 73
	Rel 1	sort	Klemme 72

Tilslutning bremse



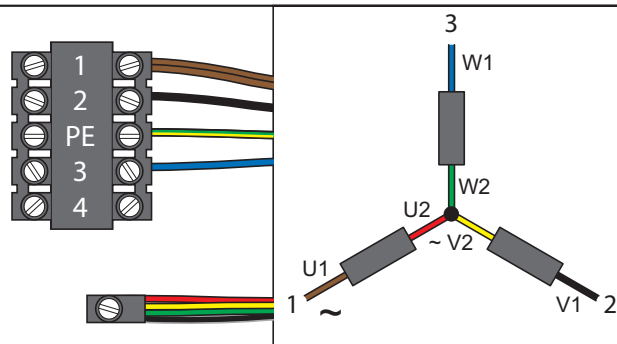
Tilslutning bremse til GIGAcontrol A

i NB!
Relæ 1 står kun til rådighed, hvis det ikke bruges til aktivering af bremsen (fabriksindstilling: bremse aktiv).



Netledning 3~400V

i NB!
Godkendt ledningstværsnit for alle klemmer:
Maks. 2,5 mm².

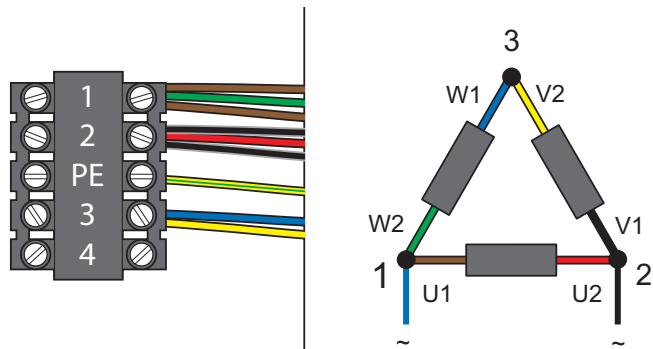


Klemmer		Beteg.	Farve
GIGAspeed	GIGAcontrol A		
1	38	U1 / ~	2 x brun
2	40	V1	sort
PE	PE	PE	grøn/gul
3	42	W1	blå
Stjernepunkt		U2 / V2 / W2 / ~	rød + gul + grøn + sort

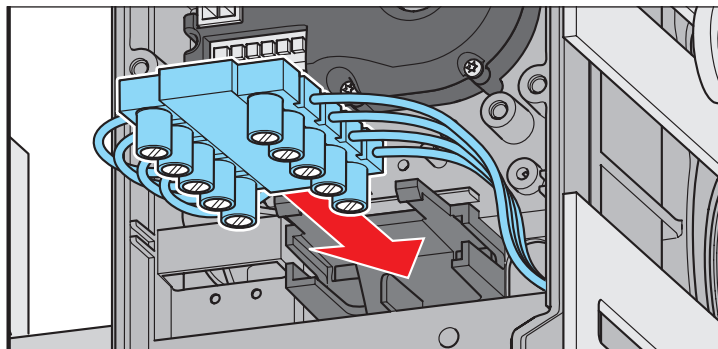
Montering

Netledning 3~230 V

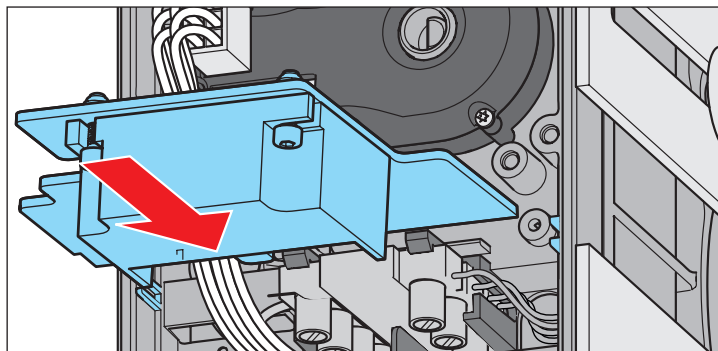
i NB!
Godkendt ledningstværsnit for alle klemmer:
Maks. 2,5 mm²



Klemmer		Beteg.	Farve
GIGAspeed	GIGAcontrol A		
1	38	U1 / W2 / ~	2 x brun + grøn
2	40	V1 / U2 / ~	2 x sort + rød
PE	PE	PE	grøn/gul
3	42	W1 / V2	blå + gul
~	-	Bremseensretter	blå + sort



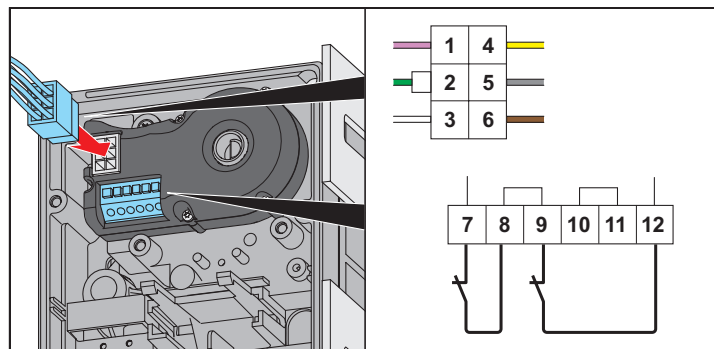
1. Kontroller forbindelsen ved at trække let i ledningen.
2. Sæt stikklemmen i holderen.
3. Fikser kablet. Pas på, at stikklemmen og kabeltyller sidder som de skal.



4. Sæt bremseensretteren i den hertil beregnede skinne i endestophuset.

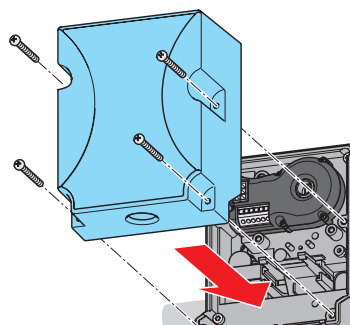
Tilslutning af digital endestopafbrydere (encoder)

Den digitale endestopafbryder er en absolutværdi-encoder, der tilsluttes styringen via en RS485-grænseflade. Indstilling, evaluering, sikkerhedspositioner og andre koblingspunkter udføres via styringen.



Klemme	Funktion
7 + 8	Termokontakt motor
Standard	
9 + 12	Mikrokontakt manuel nødbetjening
Med supplerende sikkerhedselement (valgfri)	
9 + 10	Mikrokontakt nødbetjening
11 + 12	Supplerende sikkerhedselement

1. Forbind den serielle grænseflade og sikkerhedskredsen med styringen via det 6-polede stik på encodere.
2. Via klemrækken på siden af encodere tilsluttes sikkerhedselementernes hvilekontakter, f.eks. termokontakt og nødaktivering.
3. Klemmer der ikke er bestykket forsynes med en ledningsbro, eller jumperne fjernes på de relevante fjederklemmer ved tilslutning af flere sikkerhedselementer.
4. Åbn fjederklemmerne med et tryk på knappen, som ligger ovenfor for at sætte trådene i eller tage dem af.
5. Fikser kablet. Pas på, at stikklemmen og kabeltyller sidder som de skal.



6. Sæt skærmen på.
7. Fikser skærmen med de 4 skruer.

Ved drev med langt hus kan der f.eks. indbygges styringer. Se enhedernes brugsvejledninger med henblik herpå.

Idrifttagning

Montering og tilslutning af styring

- Styringen monteres og tilsluttes før idrifttagningen. Se brugsanvisningen til styringen.

Tilslutning af sikkerheds- og tilbehørsdele

- Hvis der efterfølgende tilsluttes ekstra sikkerheds- og tilbehørsdele, skal disse indstilles i styringen. Se brugsanvisningen. Se brugsanvisningen til styringen.

Sikkerhedsanvisninger



OBS!

Afmonter transportsikringer samt alle wirer eller løkker, der er nødvendige med henblik på manuel betjening af porten.



OBS!

Gennemfør indlæringsprocedure med udsyn til porten. Forvis dig altid om, at der ikke er nogen personer eller dyr i portens fareområde.



OBS!

Ved drev med frekvensomformer gennemføres indlæringsproceduren med den indstillede maksimale hastighed.

Kontrol af funktionsretningen



NB!

Hvordan funktionsretningen kontrolleres, beskrives i den pågældende vejledning til styringen. Denne fremgangsmåde er meget vigtigt og skal udføres med omhu.

Indstilling af endepositioner og endestopafbrydere

Se brugsvejledningen til styringen.

Manuel nødbetjening



OBS!

Før manuel nødbetjening skal der slukkes for strømmen til portanlægget. Den manuelle nødbetjening må kun udføres, når motoren står stille og kun af serviceteknikeren eller instrueret personale. Den manuelle betjening må kun udføres fra et sikkert ståsted.



NB!

Skiftet mellem manuel drift og motordrift kan gennemføres i alle portstillinger.



NB!

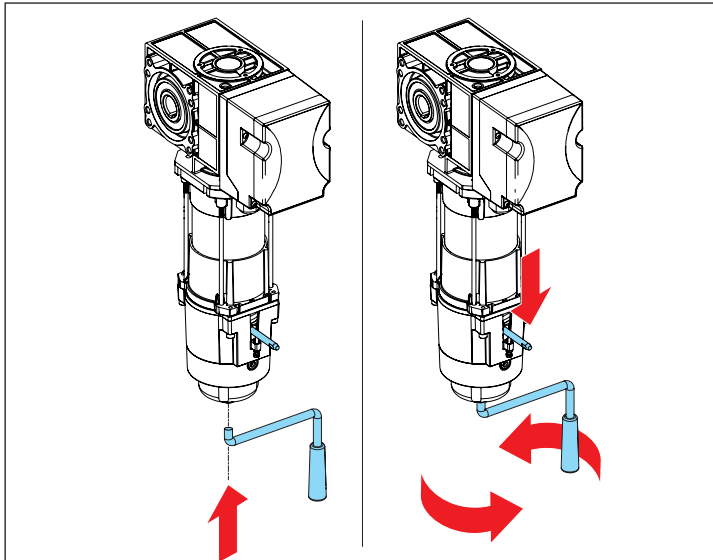
Porten må ikke bevæges ud over endepositionerne, da sikkerhedsafbryderen ellers aktiveres. Det er først mulig at betjenes portanlægget elektrisk igen, når sikkerhedsafbryderen "frigives" med nødaktiveringen.

Åbning og lukning af port med nødhåndsving



OBS!

Håndsvinget skal holdes stabilt fast, når bremsen løsnes/luftes, da porten herved kan bevæge sig selvstændigt og utilsigtet.



1. Tag håndsvinget ud af holderen.
2. Før håndtaget ind til anslag i huset med et let tryk og ved at dreje det en smule.
3. Løsn bremse ved at betjene armen og holde den under drejningen.
⇒ Dermed afbrydes drevets sikkerhedskreds.
4. Drej håndsvinget, og åbn eller luk porten.
5. Tag håndsvinget ud af huset, og sæt det i holderen.
⇒ Drevet er ingen parat til motordrift.

Vedligeholdelse og pleje

Sikkerhedsanvisninger



FARE!

Drevet eller styringen må aldrig sprøjtes med en vandslange eller en højtryksrenser.

- Brug ikke lud eller syre til rengøring.

Regelmæssig kontrol

- Fjern smudset fra drevet, og tør det af med en tør klud med jævne mellemrum.
- Kontrollér drevet med jævne mellemrum for insektangreb og fugt, rengør det, hvis der er behov for det.
- Kontrollér, om alle fastgørelsesskruerne sidder godt fast, efterspænd om nødvendigt.

- Gearet er levetidssmurt og vedligeholdelsesfrit. Sørg for, at der ikke dannes rust på udgangsakslen.
- Kontrollér, om dækslet til drevet sidder som det skal.
- Kontroller med jævne mellemrum, om sikkerhedsanordningerne virker som de skal, dog mindst 1x om året (f.eks. BGR 232, status 2003; gælder kun i Tyskland).
- Spændingsførende kabler og ledninger skal kontrolleres med jævne mellemrum med henblik på fejl i isoleringen og brud.



FARE!

Hvis der konstateres fejl, skal anlægget tages ud af drift, sikres mod genindkobling og fejlen afhjælpes.

Vedligeholdelse og supplerende kontrol

Kontrol	Reaktion	Ja/Nej	Mulig årsag	Afhjælpning
Kontaktrække, såfremt monteret Åbn/luk porten, og aktiver dermed kontaktrækken.	Porten skal fungere som indstillet på styringen.	Ja Nej	• Alt i orden! • Kabelbrud, klemme løs. • Styring forkert indstillet. • Kontaktrække defekt.	• Kontrollér ledningerne, efterspænd klemmerne. • Indstil styringen. • Tag anlægget ud af drift, og husk at sikre mod genindkobling, tilkald kundeservice!
Fotocelle, såfremt installeret Se vejledningen til styringen Åbn/luk porten, og afbryd dermed fotocellen.	Porten skal fungere som indstillet på styringen.	Ja Nej	• Alt i orden! • Kabelbrud, klemme løs. • Styring forkert indstillet. • Fotocelle tilsmudset. • Fotocelle defekt.	• Kontrollér ledningerne, efterspænd klemmerne. • Indstil styringen. • Rengør fotocellen. • Tag anlægget ud af drift, og husk at sikre mod genindkobling, tilkald kundeservice!
Sikkerheds afbryder Se vejledningen til styringen Kør porten til øverste eller nederste endeposition. Bevæg porten videre ud over endepositionen med den manuelle nødbetjening.	Styringen skal vise en fejlmelding. Porten må ikke længere kunne køre med motorkraft. Bevæg derefter porten tilbage med den manuelle nødbetjening. Når den indstillede endeposition igen er nået, skal det være muligt at betjene porten med motorkraft igen.			• Indstil sikkerhedsendestopafbryderen, så der ikke kan opstå skader eller wirerne springe af, når endepositionen nås.

Afmontering



VIGTIGT!

Overhold sikkerhedsanvisningerne!

Samme arbejdsforløb som i afsnittet "Montering", dog i omvendt rækkefølge. De beskrevne indstillingstrin bortfalder.

Bortskaffelse

Overhold de lokale miljøbestemmelser!



VIGTIGT!

Drevet indeholder olie, som skal bortskaffes korrekt.

Garanti og kundeservice

Garantien svarer til de retlige bestemmelser.
Din kontaktpartner ved evt. garantispørgsmål er din sælger/specialhandler.
Garantikrav kan kun gøres gældende for det land,
hvor produktet blev købt.

Udskiftede dele tilhører os.

Hvis du har brug for kundeservice, reservedele eller tilbehør, bedes du henvende dig til din sælger/specialforhandler.

Vi har forsøgt at gøre monterings- og driftsvejledningen så overskuelig som mulig. Har du forslag til en bedre udformning eller mangler du oplysninger i monterings- og driftsvejledningen? Send dine forslag til os:

Fax.: 0049 / 7021 / 8001-403

E-mail: doku@sommer.eu