

**GIGAspeed**

**SV Översättning av monterings- och bruksanvisning i original**

**1 - 20**

# Innehållsförteckning

<b>Allmänna uppgifter.....</b>	<b>3</b>
Symboler.....	3
Säkerhetsanvisningar.....	3
Avsedd användning.....	3
Typbeteckningar.....	4
Teknisk information.....	5
Måttritningar.....	8
Måttitningar.....	8
<b>Försäkran för inbyggnad.....</b>	<b>9</b>
<b>Monteringsförberedelser.....</b>	<b>10</b>
Säkerhetsanvisningar.....	10
Personlig skyddsutrustning.....	10
Fästmått.....	10
Pendelstödets monteringsmått.....	10
<b>Montering.....</b>	<b>11</b>
Säkerhetsanvisningar.....	11
Anvisningar om monteringen.....	12
Montera anvisningsskyltar på automatiken.....	12
Anslutning till elnätet.....	12
Frekvensomriktare.....	13
Bromslikriktare.....	15
Kabeldragning 3~230 V-nät.....	16
Anslut digital ändlägesbrytare (encoder).....	16
<b>Idrifttagning.....</b>	<b>17</b>
Montera och anslut styrningen.....	17
Anslut säkerhets- och tillbehör delar.....	17
Säkerhetsanvisningar.....	17
Kontrollera rörelseriktningen.....	17
Inställning av ändlägena och ändlägesbrytarna.....	17
<b>Drift/manövrering.....</b>	<b>18</b>
Nödmanövrering.....	18
<b>Underhåll och skötsel.....</b>	<b>19</b>
Säkerhetsanvisningar.....	19
Regelbunden kontroll.....	19
Underhåll och extra kontroller.....	19
<b>Övrigt.....</b>	<b>20</b>
Demontering.....	20
Bortskaffning.....	20
Garanti och kundtjänst.....	20

# Allmänna uppgifter

## Symboler



### VARNINGSTECKEN:

Ger information om en hotande fara!

Att inte beakta detta kan leda till svåra eller livsfarliga skador samt materialskador!



### ANVISNINGSTECKEN:

Information, nyttiga anvisningar!

**1** | **1** | Hänvisar till början eller, i texten, till motsvarande bild.

## Denna automatik har konstruerats enligt

- EN 12453 Säkerhet vid användning av maskindrivna portar - Krav
- EN 12978 Säkerhetsanordningar för maskindrivna portar - Krav och provningsmetoder
- EN 12604 Portar - Mekaniska aspekter - Krav
- lågspänningsdirektivet 2014/35/EU
- EMC-direktiv 2014/30/EU

och har lämnat fabriken i säkerhetsmässigt felfritt skick.

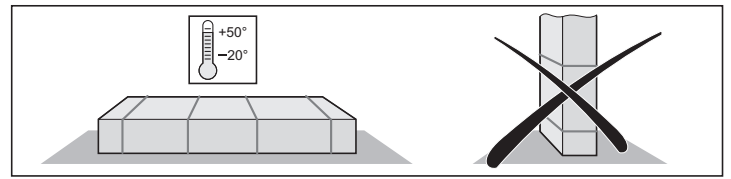
## Säkerhetsanvisningar

### Allmänt

- Den här monterings- och bruksanvisningen måste läsas, förstås och beaktas av personer som monterar, använder eller underhåller automatiken.
- Spara denna monteringsanvisning lätt åtkomlig.
- Montering, anslutning och första idrifttagning av automatiken får endast utföras av behörig elektriker.
- Anläggningskonstruktören är ansvarig för hela anläggningen. Vederbörande måste ansvara för att alla relevanta standarder, riktlinjer och föreskrifter – som gäller för respektive installationsplats – följs. Bland annat måste anläggningskonstruktören kontrollera och följa maximalt tillåtna stängningskrafter enligt standarden EN 12445 (Säkerhet vid användning av maskindrivna portar - Provningsmetoder) och EN 12453 (Säkerhet vid användning av maskindrivna portar - Krav). Vederbörande är ansvarig för framtagning av den tekniska dokumentationen för hela anläggningen. Denna dokumentation måste levereras tillsammans med själva anläggningen.
- Alla elektriska ledningar ska läggas fast och säkras mot förskjutning.
- Tillverkaren tar inget ansvar för skador eller driftstörningar som uppstår genom icke-beaktande av monterings- och bruksanvisningen.
- Säkerställ före idrifttagningen att nätanslutningen och uppgifterna på typskylten överensstämmer. Om så inte är fallet, får automatiken inte tas i drift.
- Se till att rotationsfältet är med förflyttning medurs för en trefasströmanslutning.
- För installationer med fast nätanslutning måste en allpolig nätbrytare med tillhörande huvudsäkring installeras.
- Det tyska direktivet "Tekniska regler för arbetsplatser ASR A1.7" från den tyska arbetsplatskommittén (ASTA) ska beaktas och följas. (I Tyskland gäller detta för användaren; i andra länder ska de specifika föreskrifterna beaktas och följas).
- Kontrollera regelbundet spänningsförändringar i kablar och ledningar avseende isolationsfel och brottsställen. När ett fel har fastställts, bryt omedelbart nätspänningen och byt sedan den defekta kabeln eller ledningen.
- Följ den lokala elleverantörens krav.
- Före arbeten på porten eller automatiken ska styrningen och automatiken alltid göras spänningslös och säkras mot återinkoppling.
- Ta aldrig en skadad automatik i drift.
- Använd endast originalreservdelar och -tillbehör från tillverkaren.

## För förvaring

- Förvaring av automatiken får ske endast i stängda och torra lokaler vid en rumstemperatur på mellan -20 och +50 °C och vid en relativ luftfuktighet på 20 - 90 % (icke kondenserande).
- Förvara automatiken liggande.



## För drift

- Vid drift med automatisk stängning ska standarden EN 12453 beaktas, montera säkerhetsutrustning (t.ex. fotocell).
- Efter monteringen och idrifttagningen måste alla användare informeras om hur anläggningen fungerar och används. Informera alla användare om de faror och risker som kan uppkomma genom anläggningen.
- När du öppnar eller stänger porten får inga personer, djur eller föremål befinna sig i portens rörelseområde.
- Titta alltid på porten när den rör sig och håll personer borta från den tills porten är fullständigt öppen eller stängd.
- Kör igenom porten först när den är fullständigt öppnad.
- Ta aldrig på en löpande port eller rörliga delar.
- Kontrollera regelbundet att säkerhets- och skyddsfunktioner fungerar korrekt och åtgärda eventuella fel (se skötsel och underhåll).

## Typskylt

- Typskylten sitter på sidan av växellådan.
- På typskylten hittar du den exakta typbeteckningen och automatikens tillverkningsdatum (månad/år).

## Avsedd användning



### OBS!

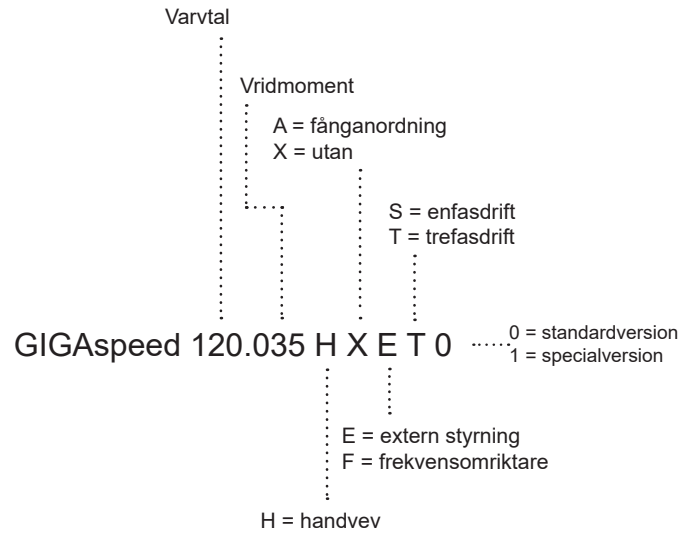
**När automatiken har monterats ska personen som har ansvarat för detta utfärda en EU-försäkran om överensstämmelse för portanläggningen och sätta fast CE-märkningen samt en typskylt i enlighet med maskindirektiv 2006/42/EG. De här underlagen samt monterings- och bruksanvisningen till automatiken stannar hos ägaren.**

- Automatiken är uteslutande avsedd för att öppna och stänga komplett monterade industriportar (t.ex. taksjutportar, rullportar, vikportar, dukportar, snabbrollportar och rullgallerportar).
- Annan användning eller användning därutöver betraktas som icke ändamålsenlig. För skador som uppstår genom annan användning tar tillverkaren inget ansvar. Ägaren bär själv hela risken. Garantin slutar därmed att gälla.
- Automatiken är uteslutande avsedd för drift i en torr, icke explosionsfarlig inomhusmiljö.
- Portar som automatiseras med en automatik måste motsvara de för tillfället gällande standarderna och direktiven, t.ex. EN 12453, EN 12604, EN 12605.
- Automatiken får endast användas om den är i tekniskt felfritt skick. Följ monterings- och bruksanvisningen och använd endast automatiken för dess ändamål och med hög säkerhets- och riskmedvetenhet. Överskrid inte de gränsvärden som anges i den tekniska dokumentationen.
- Störningar som påverkar säkerheten negativt måste omgående åtgärdas.
- Porten måste vara stabil och vridstyv samt vara korrekt riktad, dvs. den får inte böjas eller vridas när den öppnas eller stängs

# Allmänna uppgifter

- Automatiken kan utrustas med en integrerad varvtals- och lägesoberoende fånganordning.
- Styrningen GIGAcontrol och automatiken får endast användas tillsammans. Endast SOMMER industriportstyrningar får användas.
- Styrningen GIGAcontrol och automatiken är avsedda för användning inom kommersiella områden.
- Automatiken uppfyller kraven enligt kapslingsklass IP-54. Den får inte användas i utrymmen med aggressiv atmosfär (t.ex. salthaltig luft).

## Typbeteckningar



# Allmänna uppgifter

## Teknisk information

Trefasautomatiker	"045.115 HXET.."	"070.095 HXET.."	"080.045 HXET.. / HAET.."	"080.080 HXET.. / HAET.."	"080.100 HXET.. / HAET.."	"090.045 HXET.. / HAET.."	Måtten- het
Märkning på "Måtritningar"	E	E	C	E	E	A	
Utgående vridmoment	115	95	45	80	100	45	Nm
Fånganordning	-	-	- / •	- / •	- / •	- / • •	
Utgående varvtal	45	70	80	80	80	90	min <sup>-1</sup>
Motoreffekt	1,00	1,00	0,55	1,00	1,00	0,55	kW
Driftspänning	3~ 230/400	3~ 230/400	3~ 230/400	3~ 230/400	3~ 230/400	3~ 230/400	V
Frekvens	50	50	50	50	50	50	Hz
Märkström	5,9/3,4	5,9/3,4	3,45/2,0	5,9/3,4	5,6/3,2	3,45/2,0	A
Motorns drifttid	60	60	60	60	60	60	ED-%
Ändlägesbrytarområde	14	14/29	14	14/29	14/29	14	Ihåliga ax- elns varv
Kapslingsklass	54	54	54	54	54	54	IP
Isolermaterialklass	F	F	F	F	F	F	
Tillåtet temperaturområde**	-5 - +60	-5 - +60	-5 - +60	-5 - +60	-5 - +60	-5 - +60	°C
Kontinuerlig ljudtrycksnivå	< 70	< 70	< 70	< 70	< 70	< 70	dB(A)
Ihålig axel	25,4	25,4/30,0	25,0/25,4/30,0	25,0/25,4	25,0/25,4/30,0	25,4/30,0	mm
Säkring på uppställningsplatsen	10 (T)	10 (T)	10 (T)	10 (T)	10 (T)	10 (T)	A
Tilledning på uppställningsplatsen	5 x 1,5	5 x 1,5	5 x 1,5	5 x 1,5	5 x 1,5	5 x 1,5	mm <sup>2</sup>
Vikt (ca)	17	17	15	17	17	15	kg

Trefasautomatiker	"090.075 HAET.."	"115.040 HXET.. / HAET.."	"115.080 HXET.. / HAET.."	"120.035 HXET.. / HAET.."	"130.035 HXET.."	"130.075 HXET.."	Måtten- het
Märkning på "Måtritningar"	A	C	E	A	C	E	
Utgående vridmoment	75	40	80	35	35	75	Nm
Fånganordning	• •	- / •	- / •	- / • •	-	-	
Utgående varvtal	90	115	115	120	130	130	min <sup>-1</sup>
Motoreffekt	1,00	0,55	1,00	0,55	0,55	1,00	kW
Driftspänning	3~ 230/400	3~ 230/400	3~ 230/400	3~ 230/400	3~ 230/400	3~ 230/400	V
Frekvens	50	50	50	50	50	50	Hz
Märkström	5,9/3,4	3,45/2,0	5,9/3,4	3,45/2,0	3,45/2,0	5,9/3,4	A
Motorns drifttid	60	60	60	60	60	60	ED-%
Ändlägesbrytarområde	14	14	14	14	14	14	Ihåliga ax- elns varv
Kapslingsklass	54	54	54	54	54	54	IP
Isolermaterialklass	F	F	F	F	F	F	
Tillåtet temperaturområde**	-5 - +60	-5 - +60	-5 - +60	-5 - +60	-5 - +60	-5 - +60	°C
Kontinuerlig ljudtrycksnivå	< 70	< 70	< 70	< 70	< 70	< 70	dB(A)
Ihålig axel	25,4/30,0	25,4	25,4/30,0	30	25,4/30,0	25,4/30,0	mm
Säkring på uppställningsplatsen	10 (T)	10 (T)	10 (T)	10 (T)	10 (T)	10 (T)	A
Tilledning på uppställningsplatsen	5 x 1,5	5 x 1,5	5 x 1,5	5 x 1,5	5 x 1,5	5 x 1,5	mm <sup>2</sup>
Vikt (ca)	17	15	17	15	15	17	kg

# Allmänna uppgifter

<b>Trefasautomatiker</b>	<b>"140.035 HXET.. / HAET.."</b>	<b>"140.055 HXET.. / HAET.."</b>	<b>"180.025 HXET.. / HAET.."</b>	<b>"180.040 HXET.. / HAET.."</b>	<b>Måtten- het</b>
Märkning på "Måtritningar"	C	E	C	E	
Utgående vridmoment	35	55	25	40	Nm
Fånganordning	-	- / ●	-	- / ●	
Utgående varvtal	140	140	180	180	min <sup>-1</sup>
Motoreffekt	0,55	1,00	0,55	1,00	kW
Driftspänning	3~ 230/400	3~ 230/400	3~ 230/400	3~ 400	V
Frekvens	50	50	50	50	Hz
Märkström	3,45/2,0	5,9/3,4	3,45/2,0	4,7	A
Motorns drifttid	60	60	60	60	ED-%
Ändlägesbrytarområde	14	14/29	14	14	Ihåliga ax- elns varv
Kapslingsklass	54	54	54	54	IP
Isolermaterialklass	F	F	F	F	
Tillåtet temperaturområde**	-5 - +60	-5 - +60	-5 - +60	-5 - +60	°C
Kontinuerlig ljudtrycksnivå	< 70	< 70	< 70	< 70	dB(A)
Ihålig axel	25,0/25,4/30,0	25,4/30,0	25,0/25,4	25,0/25,4	mm
Säkring på uppställningsplatsen	10 (T)	10 (T)	10 (T)	10 (T)	A
Tilledning på uppställningsplatsen	5 x 1,5	5 x 1,5	5 x 1,5	5 x 1,5	mm <sup>2</sup>
Vikt (ca)	15	17	15	17	kg

<b>Frekvensomriktar- automatiker</b>	<b>"045.080 HXFS.. / HAFS.."</b>	<b>"070.055 HXFS.. / HAFS.."</b>	<b>"080.040 HXFS.. / HAFS.."</b>	<b>"080.065 HXFS.. / HAFS.."</b>	<b>"115.035 HXFS.."</b>	<b>"115.060 HXFS.."</b>	<b>Måtten- het</b>
Märkning på "Måtritningar"	E	E	E	E	C	E	
Utgående vridmoment	80	55	40	65	35	60	Nm
Fånganordning	-/●	-/●	-/●	-/●	-	-	
Utgående varvtal	20–60	20–100	20–120	70–130	100–140	45–160	min <sup>-1</sup>
Motoreffekt	1,00	1,00	1,00	1,00	0,55	1,00	kW
Driftspänning	1~230	1~230	1~230	1~230	1~230	1~230	V
Frekvens	50–60	50–60	50–60	50–60	50–60	50–60	Hz
Märkström	7,5	7,5	7,5	7,5	4,2	7,5	A
Motorns drifttid	60	60	60	60	60	60	ED-%
Ändlägesbrytarområde	14	14/29	14/29	14/29/(59)	14	14	
Kapslingsklass	54	54	54	54	54	54	IP
Isolermaterialklass	F	F	F	F	F	F	
Tillåtet temperaturområde**	-5 - +60	-5 - +60	-5 - +60	-5 - +60	-5 - +60	-5 - +60	°C
Kontinuerlig ljudtrycksnivå	< 70	< 70	< 70	< 70	< 70	< 70	dB(A)
Ihålig axel	25,4/30,0	25,4/30,0	25,0/25,4/30,0	25,0/25,4/30,0	25,0/25,4	25,4/30,0	mm
Säkring på uppställningsplatsen	10 (T)	10 (T)	10 (T)	10 (T)	10 (T)	10 (T)	A
Tilledning på uppställningsplatsen	3 x 1,5	3 x 1,5	3 x 1,5	3 x 1,5	3 x 1,5	3 x 1,5	mm <sup>2</sup>
Vikt (ca)	18	18	18	18	16	18	kg

# Allmänna uppgifter

Frekvensomriktar- automatiker	"140.040 HXFS.."	Måtten- het
Märkning på "Måtritningar"	E	
Utgående vridmoment	40	Nm
Fåganordning	-	
Utgående varvtal	50–190	min <sup>-1</sup>
Motoreffekt	1,00	kW
Driftspänning	1~230	V
Frekvens	50–60	Hz
Märkström	7,5	A
Motorns drifttid	60	ED-%
Ändlägesbrytarområde	14/29	
Kapslingsklass	54	IP
Isolermaterialklass	F	
Tillåtet temperaturområde**	-5 - +60	°C
Kontinuerlig ljudtrycksnivå	< 70	dB(A)
Ihålig axel	25,4/30,0	mm
Säkring på uppställningsplatsen	10 (T)	A
Tilledning på uppställningsplatsen	3 x 1,5	mm <sup>2</sup>
Vikt (ca)	18	kg

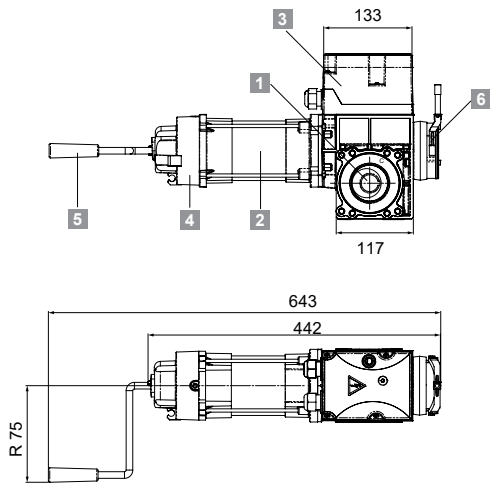
\*\*< -5 °C med eluppvärmning (tillval)

- Kontrollnummer: 14-003845-PR01
- ● Kontrollnummer: 776504-5/083/1

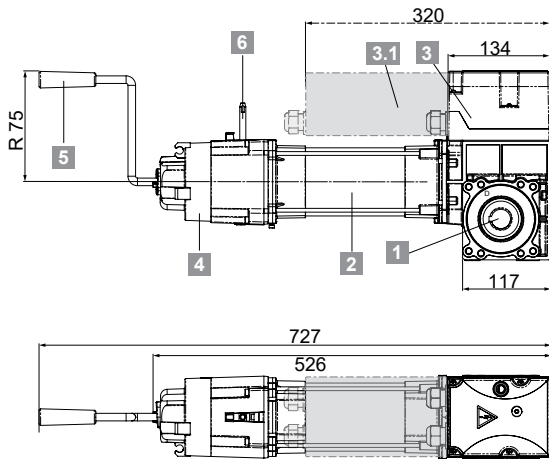
# Allmänna uppgifter

## Måttritningar

**A**

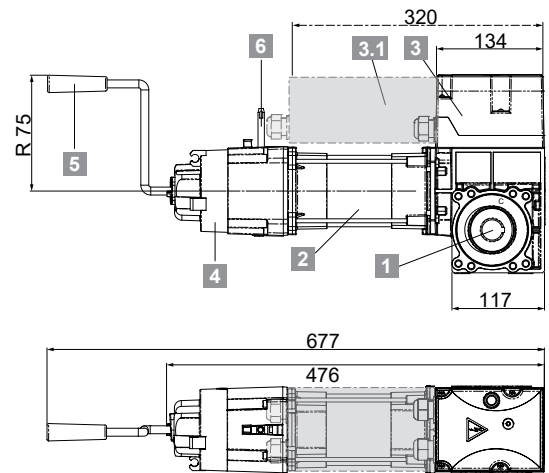


**E**

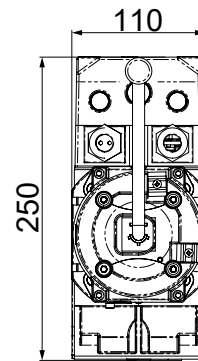


## Måttritningar

**C**



**A C E**



1	Snäckväxel
2	Motor
3	Kåpa till ändlägesbrytare
3.1	Kåpa till ändlägesbrytare med frekvensomriktare
4	Nödvevkåpa
5	Nödvev
6	Bromshus/broms



# Försäkran för inbyggnad

## Inbyggnadsförsäkran

för inbyggnad av ofullständig maskin  
enligt maskindirektivet 2006/42/EG, bilaga II del 1 B

### SOMMER Antriebs- und Funktechnik GmbH

Hans-Böckler-Straße 21 - 27  
73230 Kirchheim/Teck  
Tyskland

försäkrar härmed att industriportautomatikerna

## GIGAspeed

har utvecklats, konstruerats och tillverkats i överensstämmelse med

- maskindirektivet 2006/42/EG
- lågspänningsdirektivet 2014/35/EU
- direktivet för elektromagnetisk kompatibilitet 2014/30/EU
- RoHS-direktivet 2011/65/EU.

Följande standarder har använts:

- |                             |  |
|-----------------------------|--|
| • EN 60335-1, om tillämpbar | Säkerhet för elektr. apparater/drivenheter för portar        |
| • EN 61000-6-3              | Elektromagnetisk kompatibilitet (EMC) - interferensemission  |
| • EN 61000-6-2              | Elektromagnetisk kompatibilitet (EMC) - interferensimmunitet |

Följande krav i bilaga 1 till maskindirektivet 2006/42/EG efterlevs:

1.1.2, 1.1.3, 1.1.5, 1.2.1, 1.2.2, 1.2.3, 1.2.4, 1.2.6, 1.3.2, 1.3.4, 1.3.7, 1.5.1, 1.5.4, 1.5.6, 1.5.14, 1.6.1, 1.6.2, 1.6.3, 1.7.1, 1.7.3, 1.7.4

De särskilda tekniska underlagen har sammanställts enligt bilaga VII del B och skickas på begäran elektroniskt till myndigheterna.

Den ofullständiga maskinen är avsedd endast för inbyggnad i en portanläggning för att på det sättet bilda en fullständig maskin enligt definitionen i maskindirektivet 2006/42/EG. Portanläggningen får först tas i drift när det har fastställts att hela anläggningen motsvarar bestämmelserna i ovan angivna EG-direktiv.

Den person som har fullmakt att sammanställa de tekniska underlagen är den som undertecknar.

Kirchheim, 20.04.2016



i.V.

Jochen Lude  
Dokumentansvarig

# Monteringsförberedelser

## Säkerhetsanvisningar

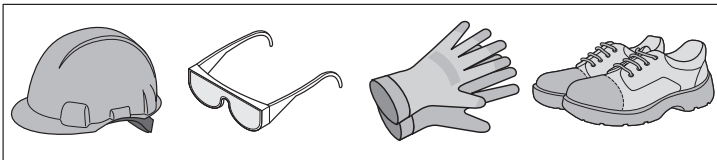


**OBS!**

Följ alla monteringsanvisningar – felaktig montering kan leda till allvarliga skador!

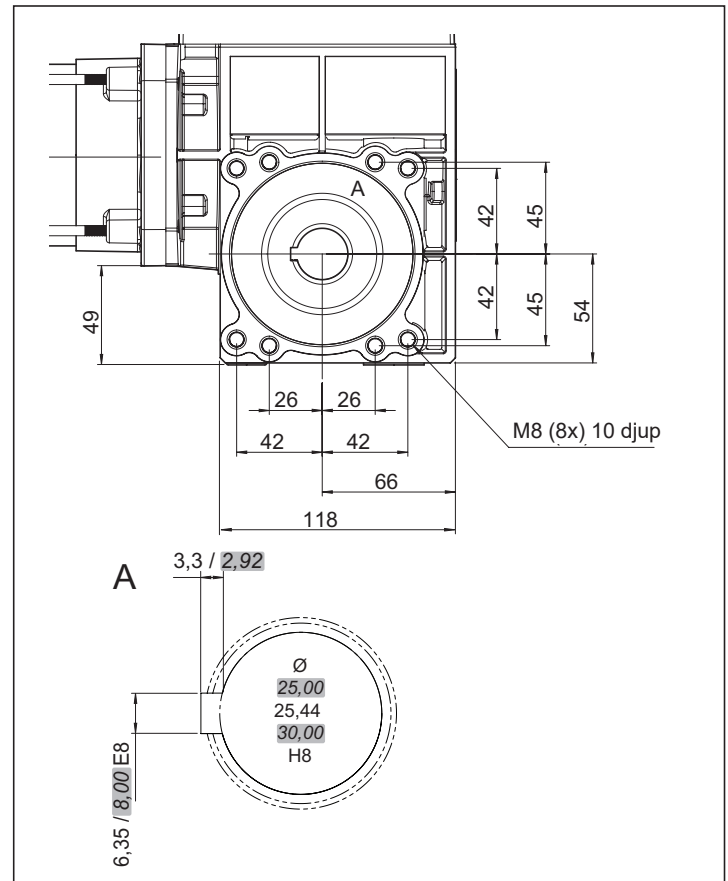
- Korta eller förläng inte den medlevererade nätkabeln.
- Strömkällans spänning måste stämma överens med den som står angiven på automatikens typskylt.
- Alla externt anslutna apparater måste ha en säker avskiljning av kontakten från respektive nätspänningsförsörjning i enlighet med IEC 60364-4-41.
- Automatikens aktiva delar får inte anslutas till jord eller med aktiva delar eller skyddsledare hos andra strömkretsar.
- Installera alla ändamålsenliga kåpor och skyddsanordningar till automatiken. Se till att alla delar och eventuella tätningar sitter fast ordentligt och att förskruvningar är ordentligt åtdragna.
- För automatiker med fast anslutning ska det finnas en allpolig huvudströmbrytare med tillhörande huvudsäkring.
- Det är endast behörig elektriker som får ansluta automatiken till strömförsörjningen.
- Nödstoppsanordningar måste vara verksamma i alla typer av styrning enligt EN 60204. När nödstoppsanordningen återställs får anläggningen inte starta okontrollerat.
- Se till att alla delar sitter stabilt på porten och väggarna eftersom krafter utövas när porten öppnas och stängs.
- Använd endast tillåtet infästningsmaterial (t.ex. pluggar, skruvar).
- Använd lyftverktyg och lyftslingor som är anpassade till automatikens vikt.
- Bär eller lyft inte upp automatiken i kabeln under monteringen.

## Personlig skyddsutrustning



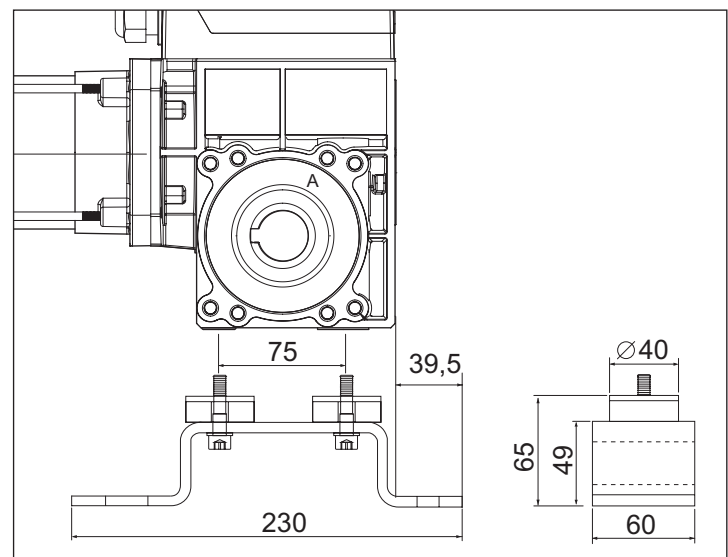
- Skyddshjälm
- Skyddsglasögon (vid borring)
- Arbetshandskar
- Säkerhetsskor

## Fästmått



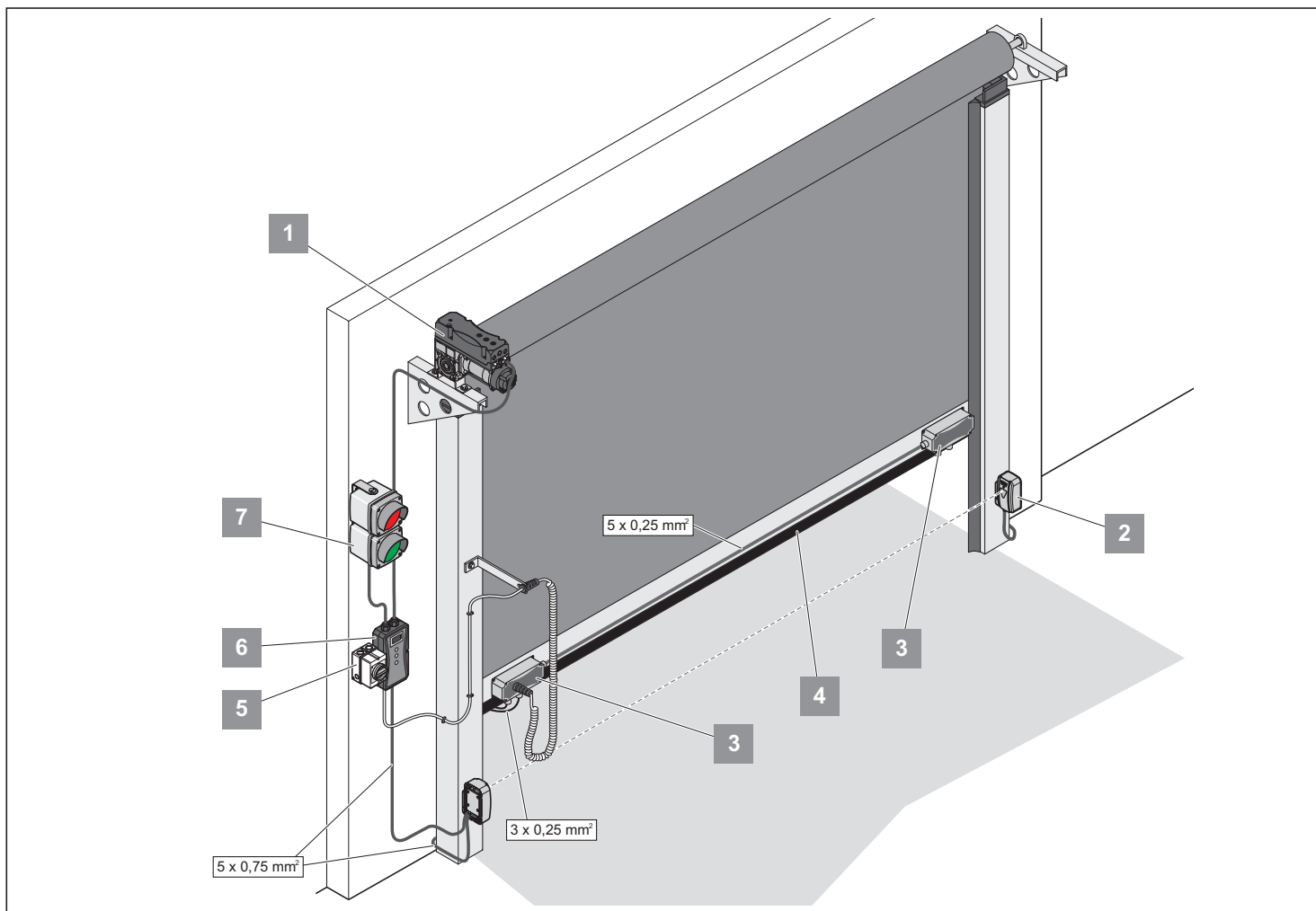
## Pendelstödets monteringsmått

(tillbehör som tillval)



**OBS!**  
Skruvarna måste dras fast!

# Montering



1	Automatik med elektroniska ändlägesbrytare
2	Fotocell
3	GIGAbOX (portdosa)
4	Stängningskant
5	Huvudströmbrytare (kan låsas)
6	Styrning
7	Trafikljus

## Säkerhetsanvisningar

**!** **OBS!**  
Följ alla monteringsanvisningar – felaktig montering kan leda till allvarliga skador!

**!** **OBS!**  
Platsfasta styr- och regleringsanordningar (knapp) måste placeras inom synhåll från porten. De får inte placeras i närheten av rörliga delar. De måste placeras på en höjd av minst 1,5 m.

**!** **OBS!**  
Innan automatiken öppnas, ska nätkontakten alltid dras ut!

**!** **OBS!**  
Efter monteringen måste du kontrollera att automatiken är korrekt inställd och att den reverserar när den träffar på ett 50 mm högt hinder på marken.

➤ Montering, anslutning och första idrifttagning av automatiken får endast utföras av sakkunniga personer.

- Förflytta endast porten när inga människor, djur eller föremål befinner sig i rörelseområdet.
- Håll hjälplösa personer och djur borta från porten.
- När du borrar fästhålerna ska du använda skyddsglasögon.
- Täck över automatiken vid borrning så att det inte kan tränga in smuts i automatiken.
- Innan kåpan öppnas, säkerställ alltid att borrarspån eller annan smuts inte kan hamna i kåpan.
- Alla elektriska ledningar ska läggas fast och säkras mot förskjutning.
- Kontrollera före monteringen att automatiken inte har några transportskador eller andra skador.
  - ⇒ Montera aldrig en automatik som är skadad! Det kan leda till svåra skador!
- Gör anläggningen spänningslös under monteringen av automatiken.
- Förslut oanvända kabelgenomföringar så att önskad kapslingsklass säkerställs!

**!** **OBS!**  
Väggar och tak måste vara fasta och stabila. Montera automatiken endast på en korrekt riktad port. En felaktigt riktad port kan förorsaka svåra skador.

- Ta bort portlåset eller gör det funktionsoduglig.
- Använd endast tillåtet infästningsmaterial (t.ex. pluggar, skruvar). Infästningsmaterialet måste vara anpassat till materialet på väggar och i tak.
- Kontrollera att porten går lätt.

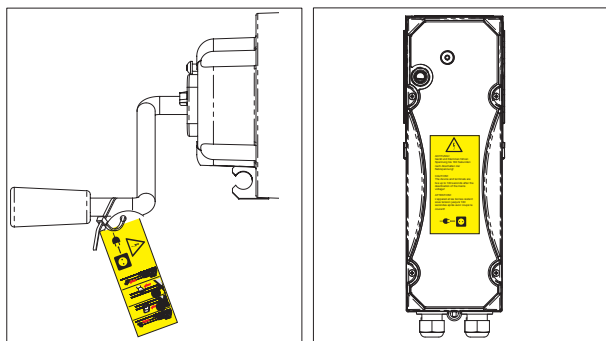
# Montering

## Anvisningar om monteringen

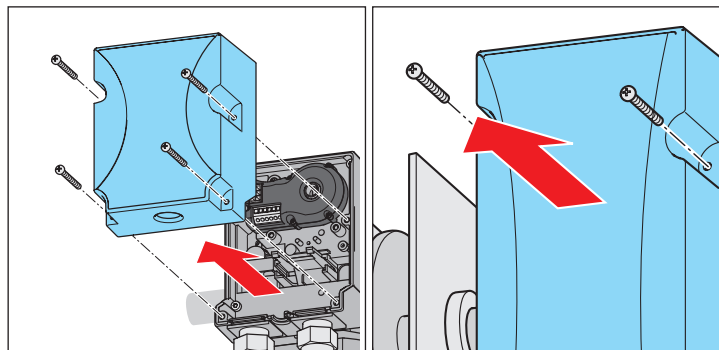
- Fastställ styrningens monteringsplats tillsammans med ägaren.
- Använd inomhus (se kapitlet "Teknisk information" ang. temperatur och IP-kapslingsklass).
- Montera automatiken på ett jämnt och vibrationsfattigt underlag.

## Montera anvisningsskyltar på automatiken

- i** **OBS!**  
Montera den medföljande anvisningsskylten beroende på typen av frikoppling.  
På automatiker med frekvensomriktare ska varningsskylten monteras mitt på kåpan!



## Anslut automatiken



1. Lossa skruvarna på kåpan.
2. Lyft bort kåpan.

## Anslutning till elnätet

- !** **OBS!**  
Utför nätanslutningen i enlighet med EN 12453 (allpolig nätavskiljare). Bygg in en avstängningsbar huvudströmbrytare (allpolig avstängning) så att strömförsörjningen inte kan sättas på oavsiktligt vid underhållsarbeten. Se tillbehör, huvudströmbrytare.  
Använd en lämplig nättilledning som är säkrad via en säkring (10 A, trög).

- i** **OBS!**  
Ställ porten i ett mellanläge innan den ansluts till elnätet.

- i** **OBS!**  
Arbeten på automatiken får endast utföras i spänningslöst tillstånd.  
Automatiken måste anslutas till elnätet av en behörig elektriker.

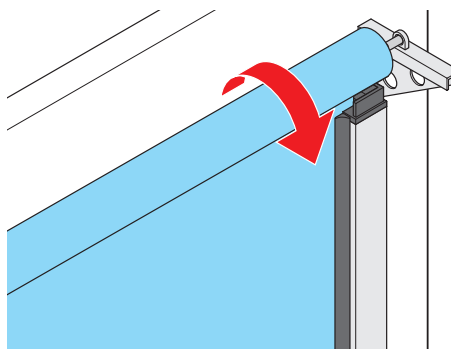
- i** **OBS!**  
Kabeln ska alltid vara fast förlagd.

Använd endast styrkablar vid anslutningen, som är godkända av tillverkaren. Styrkabeln är instickbar. För att dragavlastningen och kapslingsklassen ska bibehållas, får förskruvningen inte lossas.

Standardutförandet är dimensionerat för drift med frekvensomriktare 1~230 V eller för 3~400 V-drift. Kabeldragningen för 3~400 V-drift kan dras om till nät drift 3~230 V.

Om kabelomdragning görs i motorn för drift i nät på 3 ~ 230 V, säkerställ att även styrningen är dimensionerad för detta spänningsområde.

Om rotationsfältet är med förflyttning medurs för de anslutna faserna, definieras rotationsriktningen enligt följande:

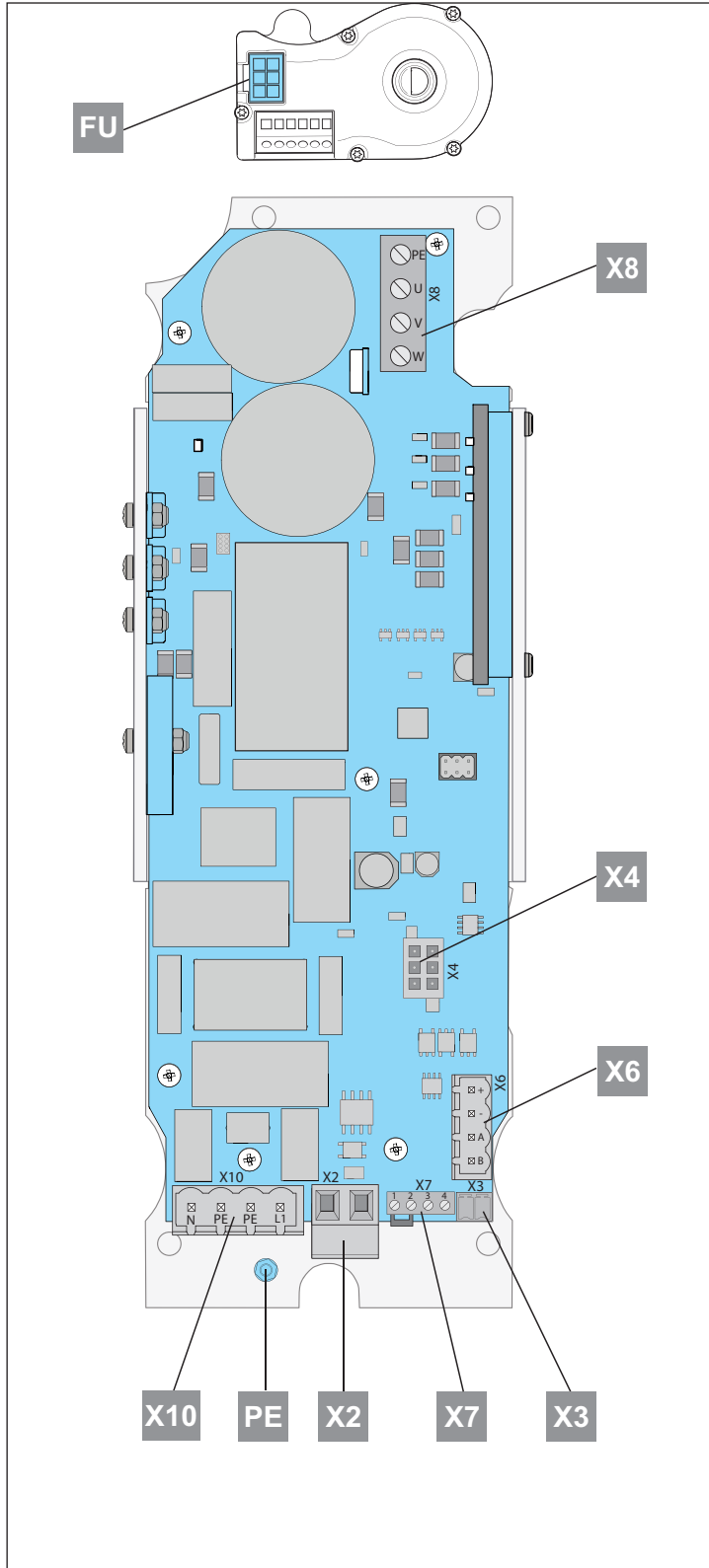


# Montering

## Frekvensomriktare

### Teknisk information

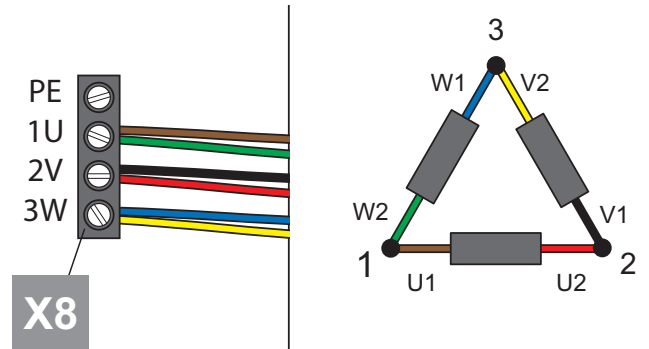
Effekt	0,5–1,1	kW
Spänningsförsörjning	1~230	V
Frekvens	50/60	Hz
Tillåtet temperaturområde	-5 °C till +60 °C	°C
Överhettningsskydd	+80 °C	
Frekvensområde	20–120	Hz



### Översikt över anslutningsklämmorna

Beteckn.	Anslutning
X10	Nätanslutning
X2	Broms (blå + svart)
X7	1–2 = mikrobrytare nödmanövrering
	3–4 = termokontakt motor
X3	Säkerhetskrets (till styrningen)
X6	RS485-gränssnitt
X4	Absolutvärdesgivare
X8	Motoranslutning
FU	Frekvensomriktare

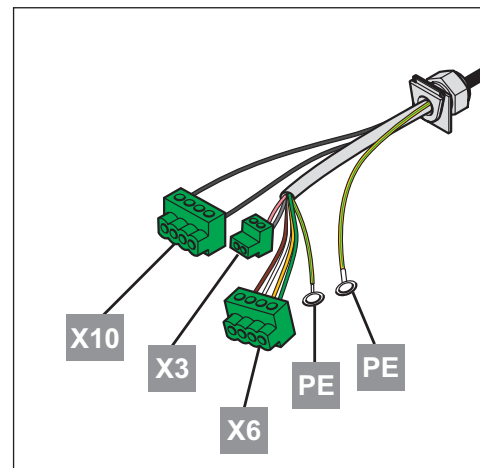
### Anslutning motor



### Klämmor, frekvensomriktare

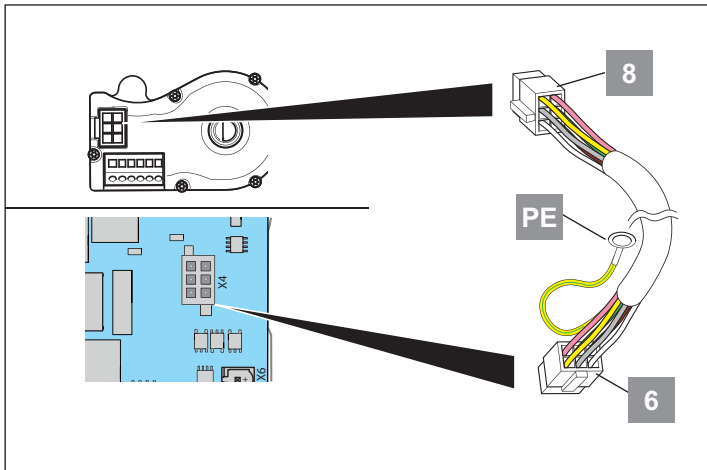
	Beteckn.	Färg
1 (U)	U1/W2	Brun + grön
2 (V)	V1/U2	Svart + röd
3 (W)	W1/V2	Blå + gul

### Anslutningar GIGAcontrol A

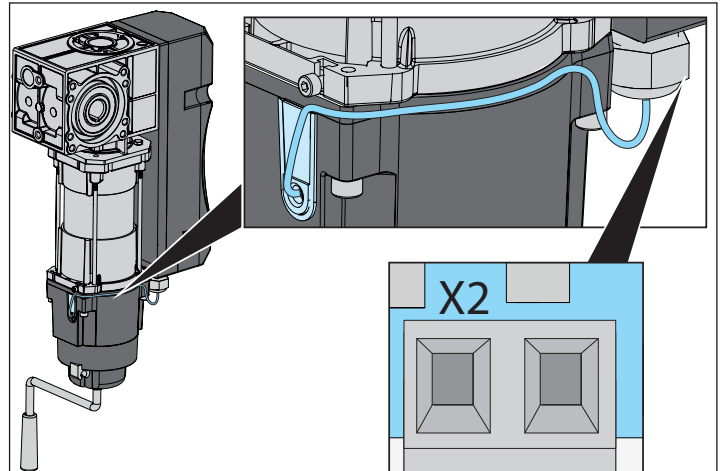


# Montering

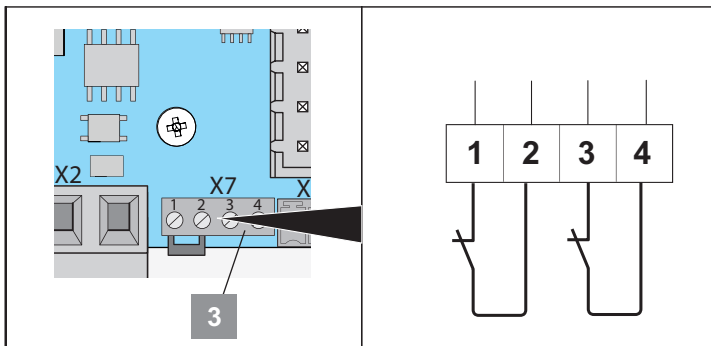
## Anslutning absolutgivare



## Anslutning broms (X2)

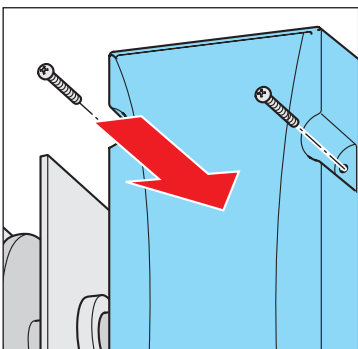


## Anslutning säkerhetskrets (X7)



Klämmor	Anslutning
1	Mikrobrytare
2	Nödmanövrering
3	Termokontakt motor
4	

## Avsluta monteringen av frekvensomriktaren



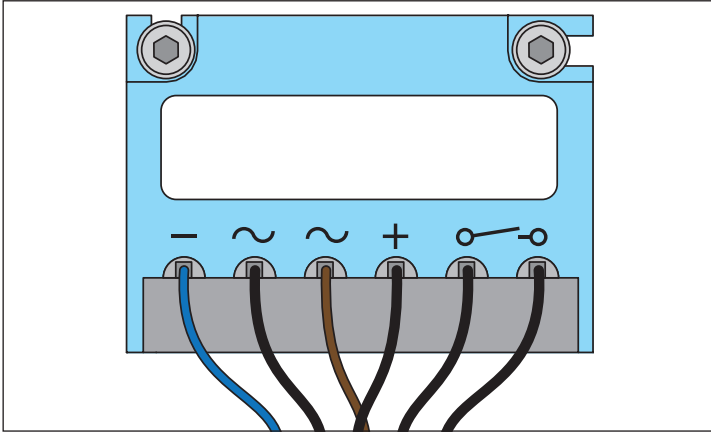
1. Sätt tillbaka kåpan.
2. Fixera kåpan med 4 skruvar.

# Montering

## Bromslikriktare

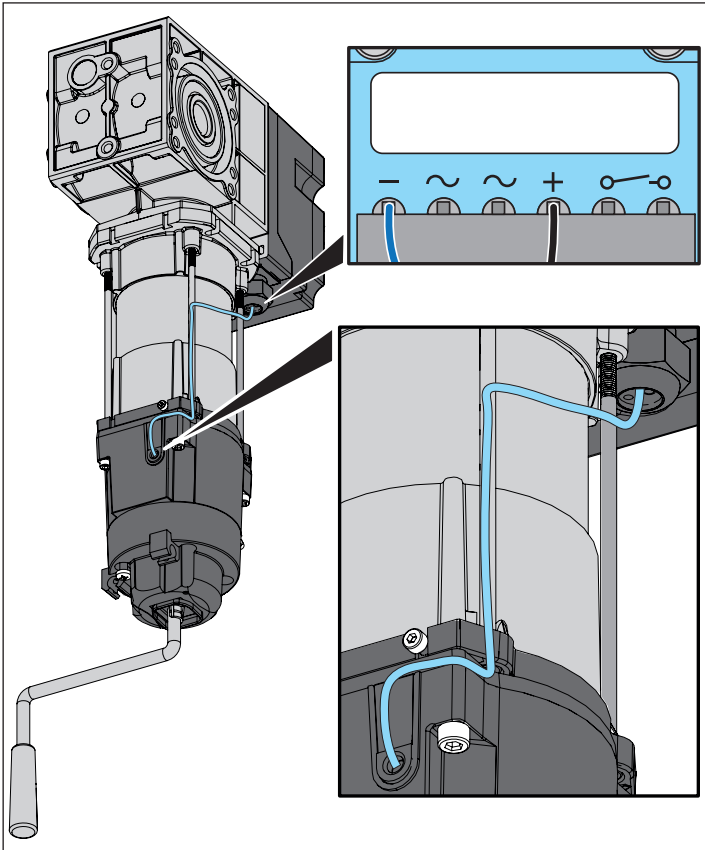


**OBS!**  
Tillåtna kabelareor för alla klämmor:  
max. 2,5 mm<sup>2</sup>.



Klämmor	Beteckn.	Färg	GIGAcontrol A
-	Broms	Blå	-
~	Nollpunkt	Svart	-
~	U1	Brun	-
+	Broms	Svart	-
⏏	Rel 1	Svart	Klämma 73
	Rel 1	Svart	Klämma 72

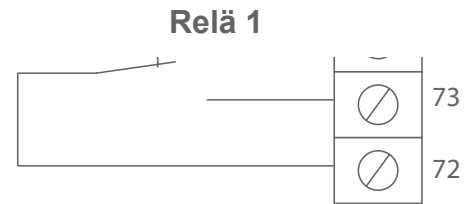
## Anslutning broms



## Anslutning broms till GIGAcontrol A



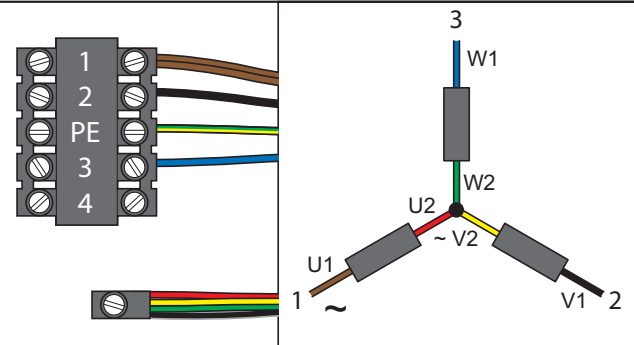
**OBS!**  
Relä 1 är endast tillgängligt när det inte används för att  
aktivera bromsen (fabriksinställning: broms aktiv).



## Kabeldragning 3~400 V nät



**OBS!**  
Tillåtna kabelareor för alla klämmor:  
max. 2,5 mm<sup>2</sup>.

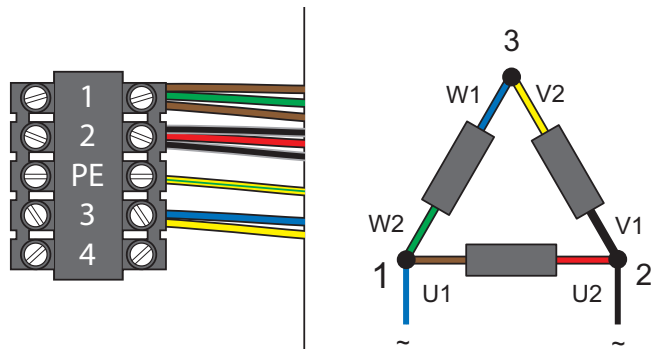


Klämmor		Beteckn.	Färg
GIGAspeed	GIGAcontrol A		
1	38	U1/~	2 x brun
2	40	V1	Svart
PE	PE	PE	Grön-gul
3	42	W1	Blå
Nollpunkt		U2/V2/W2 /~	Röd + gul + grön + svart

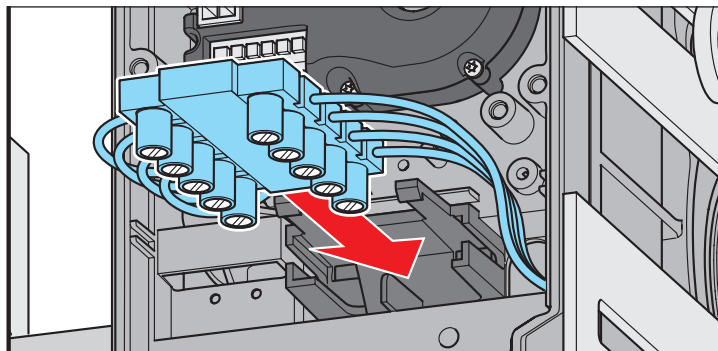
# Montering

## Kabeldragning 3~230 V-nät

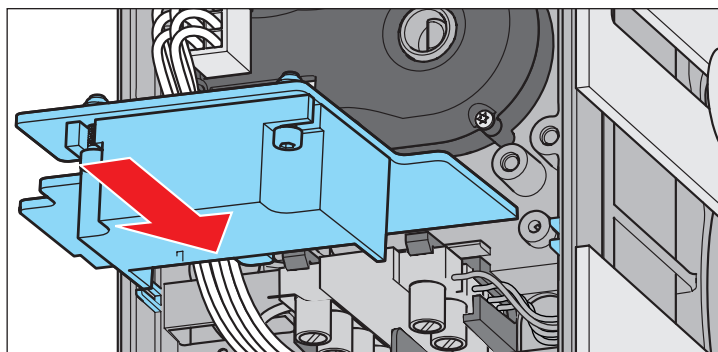
**i** OBS!  
Tillåtna kabelareor för alla klämmor:  
max. 2,5 mm<sup>2</sup>



Klämmor		Beteckn.	Färg
GIGAspeed	GIGAcontrol A		
1	38	U1/W2/~	2 x brun + grön
2	40	V1/U2/~	2 x svart + röd
PE	PE	PE	Grön-gul
3	42	W1/V2	Blå + gul
~	-	Bromslikriktare	Blå + svart



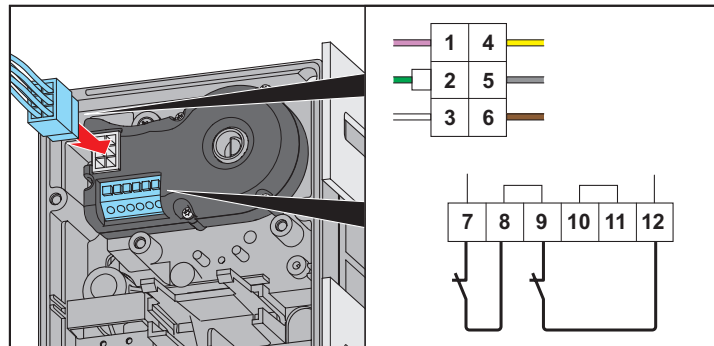
1. Kontrollera anslutningen genom att dra lätt i kabeln.
2. Stick in anslutningsklämman i hållaren.
3. Fixera kabeln och säkerställ att anslutningsklämman och kabelhylsorna sitter korrekt.



4. För in bromslikriktaren i skenorna i ändlägesbrytarens hus.

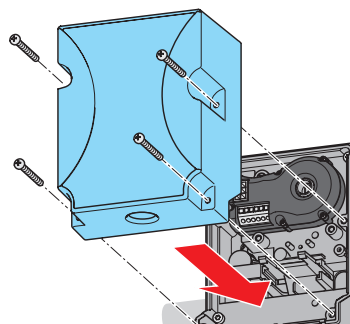
## Anslut digital ändlägesbrytare (encoder)

Den digitala ändlägesbrytaren är en absolutvärdesavkodare som ansluts via ett RS485-gränssnitt till styrningen. Inställningen, utvärderingen av ändlägena, säkerhetspositioner och övriga kopplingspunkter sker via styrningen.



Klämma	Funktion
7 + 8	Termokontakt motor
<b>Standard</b>	
9 + 12	Mikrobrytare manuell nödmanövrering
<b>Med extra säkerhetselement (tillval)</b>	
9 + 10	Mikrobrytare nödmanövrering
11 + 12	Extra säkerhetselement

1. Anslut det seriella gränssnittet och säkerhetskretsen till styrningen via encoderns 6-poliga kontakt.
2. Anslut säkerhetselementens normalt slutna kontakter, såsom termokontakter och nödmanövrering, via encoderns anslutningsplint på sidan.
3. Förse ej upptagna klämmor med en kabelbygel, resp. avlägsna byglarna från respektive fjäderklämma vid anslutning av fler säkerhetselement.
4. För att ansluta eller ta bort kablar, öppna fjäderklämmorna genom att trycka på knappen mitt emot.
5. Fixera kabeln och säkerställ att anslutningsklämman och kabelhylsorna sitter korrekt.



6. Sätt tillbaka kåpan.
7. Fixera kåpan med 4 skruvar.

För automatiker med en lång kåpa kan t.ex. styrningar monteras in. Se i bruksanvisningen till respektive enhet.



# Idrifttagning

## Montera och anslut styrningen

- Montera och anslut styrningen före idrifttagningen. Se även styrningens bruksanvisning.

## Anslut säkerhets- och tillbehörsdelar

- Om extra säkerhets- och tillbehörsdelar ansluts i efterhand, ska detta ställas in i styrningen. Se i bruksanvisningen till styrningen.

## Säkerhetsanvisningar



**OBS!**

Demontera transportsäkringar och alla linor eller öglor som monterats för manuell manövrering av porten.



**OBS!**

Ha alltid uppsikt över porten vid programmeringskörningar. Säkerställ att inga personer, djur eller föremål finns inom portens riskområde!



**OBS!**

På automatiker med frekvensomriktare genomförs programmeringen av ändlägena med den inställda maximala hastigheten.

## Kontrollera rörelseriktningen



**OBS!**

Hur rörelseriktningen kontrolleras beskrivs i respektive anvisning till styrningen. Detta är mycket viktigt och måste göras noggrant.

## Inställning av ändlägena och ändlägesbrytarna

Se i bruksanvisningen till styrningen.

## Nödmanövrering



**OBS!**

Före användning av den manuella nödmanövreringen ska portanläggningen skiljas från elnätet. Manuell nödmanövrering får ske endast när motorn är avstängd och endast av servicetekniker eller instruerad personal. Manuell manövrering får ske endast utifrån en säker plats.



**OBS!**

Porten kan ställas om mellan manuell drift och motordrift i portens alla lägen.



**OBS!**

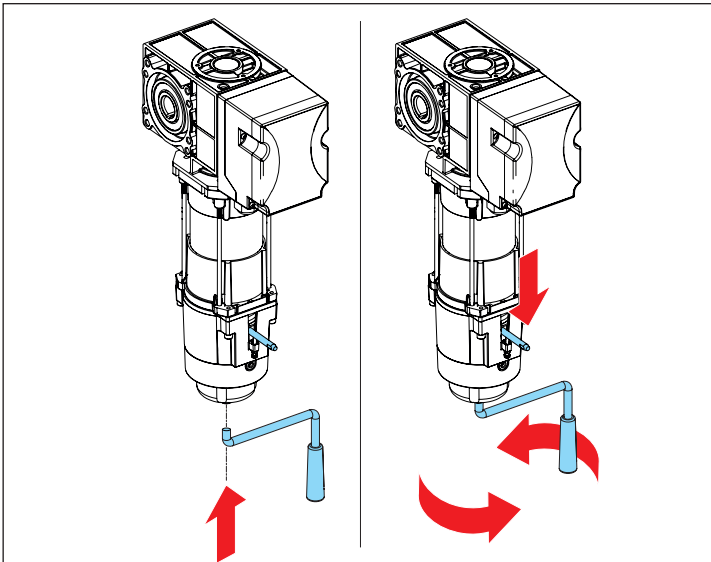
Porten får inte köras bortom ändlägena eftersom en säkerhetsbrytare då kommer att köras på. Elektrisk drift av portanläggningen är då först möjlig igen efter att säkerhetsbrytaren har "återställts" via nödmanövrering.

## Öppna och stäng porten med nödvev



**OBS!**

Vid lossning/öppning av bromsen måste veven hållas fast ordentligt eftersom porten kan röra sig oavsiktligt och självständigt.



1. Ta veven ur hållaren.
2. För in veven i vevkåpan med ett lätt tryck och en svag vridning tills det tar emot.
3. Lossa bromsen med spaken och håll fast den under vevningen.  
⇒ Automatikens säkerhetskrets bryts.
4. Vrid veven för att öppna eller stänga porten.
5. Dra ut veven ur vevkåpan och stick in den i hållaren.  
⇒ Automatiken är åter redo för motordrift.

# Underhåll och skötsel

## Säkerhetsanvisningar



**FARA!**

**Automatiken eller styrningen får aldrig besprutas med vattenslang eller högtrycksrengörare.**

- Använd inte lut eller syror för rengöring.

## Regelbunden kontroll

- Ta bort smuts från automatiken och torka då och då av den med en torr trasa.
- Kontrollera automatiken regelbundet avseende insekter och fukt. Torka av resp. rengör vid behov.
- Kontrollera att alla fästsruvar sitter ordentligt och efterdra om nödvändigt.

- Växelhuset har permanentsmörjning för hela livslängden och är underhållsfritt. Håll utgångsaxeln fri från rost.
- Kontrollera att automatikens kåpa sitter korrekt.
- Kontrollera regelbundet att säkerhetsutrustningar fungerar korrekt, dock minst 1 gång om året (t.ex. BGR 232, från 2003; endast giltig i Tyskland).
- Kontrollera regelbundet spänningsförande kablar och ledningar avseende brottställen och isolationsfel.



**FARA!**

**Om ett fel fastställs, ta anläggningen ur drift och säkra den mot återinkoppling samt åtgärda/låt åtgärda felet.**

## Underhåll och extra kontroller

Kontroll	Aktivitet	Ja/Nej	Möjlig orsak	Åtgärd
<p><b>Säkerhetskontaktlist, om sådan finns</b></p> <p>Öppna/stäng porten och aktivera säkerhetskontaktlisten.</p>	Porten reagerar enligt inställningarna i styrningen.	Ja Nej	<ul style="list-style-type: none"> <li>• Allt är ok!</li> <li>• Kabelbrott, klämma lös.</li> <li>• Styrningen är fel inställd.</li> <li>• Säkerhetskontaktlisten defekt.</li> </ul>	<ul style="list-style-type: none"> <li>• Kontrollera kabeldragningen, dra åt klämman.</li> <li>• Ställ in styrningen.</li> <li>• Ta anläggningen ur drift och säkra den mot återinkoppling. Ring kundtjänsten!</li> </ul>
<p><b>Fotocell, om sådan finns</b></p> <p><b>Se anvisningen till styrningen</b></p> <p>Öppna/stäng porten och bryt då fotocellen.</p>	Porten reagerar enligt inställningarna i styrningen.	Ja Nej	<ul style="list-style-type: none"> <li>• Allt är ok!</li> <li>• Kabelbrott, klämma lös.</li> <li>• Styrningen är fel inställd.</li> <li>• Fotocellen smutsig.</li> <li>• Fotocellen defekt.</li> </ul>	<ul style="list-style-type: none"> <li>• Kontrollera kabeldragningen, dra åt klämman.</li> <li>• Ställ in styrningen.</li> <li>• Rengör fotocellen.</li> <li>• Ta anläggningen ur drift och säkra den mot återinkoppling. Ring kundtjänsten!</li> </ul>
<p><b>Säkerhetsändlägesbrytare</b></p> <p><b>Se anvisningen till styrningen</b></p> <p>Kör upp eller ner porten till inställt ändläge upptill eller nedtill. Flytta porten med nödmanövreringen förbi ändläget.</p>	<p>Styrningen ska visa ett felmeddelande. Porten får inte längre kunna köras med motorn.</p> <p>Flytta därefter tillbaka porten via nödmanövreringen. När inställt ändläge har nåtts, går det åter att använda motordrift.</p>			<ul style="list-style-type: none"> <li>• Ställ in säkerhetsändlägesbrytaren på sådant sätt att det inte kan inträffa några skador eller att vajern hoppar ur sitt läge när ändlägena nås.</li> </ul>

## Demontering



**VIKTIGT!**

**Beakta säkerhetsanvisningarna!**

Arbetsförloppet är det samma som i avsnittet "Montering", dock i omvänd ordning. Beskrivna inställningsarbeten faller bort.

## Bortskaffning

Beakta det aktuella landets föreskrifter!



**VIKTIGT!**

**Växellådan innehåller olja som måste tas om hand på korrekt sätt.**

## Garanti och kundtjänst

Garantin motsvarar de lagstadgade bestämmelserna.

Har du garantianspråk ska du vända dig till din återförsäljare.

Garantianspråk kan bara göras i det land där produkten köpts.

Ersatta delar övergår i vår ägo.

Om du behöver kundtjänst, reservdelar eller tillbehör ber vi dig vända dig till din återförsäljare.

Vi har försökt att göra monterings- och bruksanvisningen så överskådlig som möjligt. Har du förslag till bättre bilder eller tycker du det saknas instruktioner i monterings- och bruksanvisningen? Skicka förslagen till oss:

Fax: 0049 / 7021 / 8001-403

E-post: [doku@sommer.eu](mailto:doku@sommer.eu)