

DA OVERSÆTTELSE AF ORIGINAL MONTERINGS- OG DRIFTSVEJLEDNING

Industriportsdrev

GIGAsedo

Download den aktuelle
vejledning:



Generelle oplysninger

Oplysninger om drevet:

Serie-nr.: Er angivet på denne monterings- og driftsvejlednings forside (evt. garantimærkat).

Garanti

Garantien svarer til de retlige bestemmelser. Din kontaktperson ved eventuelle garantispørgsmål er specialforhandleren. Garantikrav kan kun gøres gældende for det land, hvor drevet blev købt. Garantien omfatter ikke forbrugsmaterialer som for eksempel batterier, genopladelige batterier og sikringer samt pærer. Dette gælder også sliddele. Drevet er konstrueret til en begrænset anvendelseshyppighed. Hyppigere anvendelse medfører øget slid.

Feedback om denne monterings- og driftsvejledning

Vi har forsøgt at gøre monterings- og driftsvejledningen så overskuelig som mulig. Hvis du har forslag til en bedre udformning, eller hvis du mangler oplysninger i monterings- og driftsvejledningen, bedes du sende dine forslag til os:



+49 (0) 7021 8001-403



doku@sommer.eu

Service

Ved behov for service bedes du kontakte vores betalings-service-hotline eller besøge vores hjemmeside:



+49 (0) 900 1800-150

(0,14 € pr. min. fra det tyske fastnet. Mobilpriser kan variere)

www.sommer.eu/de/kundendienst.html

Ophavsret og rettigheder

Ophavsretten til denne monterings- og driftsvejledning forbliver hos producenten. Denne monterings- og driftsvejledning må hverken helt eller delvis i nogen form reproduceres, bearbejdes med anvendelse af elektroniske systemer, kopieres eller distribueres uden skriftlig tilladelse fra **SOMMER Antriebs- und Funktechnik GmbH**.

Overtrædelser af ovennævnte bestemmelser er underlagt erstatningsansvar. Alle mærker, som nævnes i denne vejledning er de enkelte producenters ejendom og dermed anerkendt.

Indholdsfortegnelse

Generelle angivelser	4	Idrifttagning	24
Symboler	4	Sikkerhedsanvisninger	24
Dette drev er bygget iht.	4	Kontrol af funktionsretningen.....	24
Sikkerhedsanvisninger	4	Indstilling af endepositioner og endestopafbrydere	24
Generelt.....	4	Drift/betjening	25
Opbevaring.....	4	Nødoplåsning	25
Drift.....	4	Åbning og lukning af port med nødhåndsving	25
Typeskilt	4	Åbning og lukning af port med nødkæde	25
Bestemmelsesmæssig anvendelse	5	Åbning og lukning af port med nødoplåsning	25
Indbygningserklæring	5	Vedligeholdelse og pleje	26
Typebetegnelser	6	Sikkerhedsanvisninger	26
Tekniske data	7	Regelmæssig kontrol.....	26
Mål.....	8	Vedligeholdelse og supplerende kontrol.....	26
Monteringsforberedelser	14	Andet	27
Sikkerhedsanvisninger	14	Afmontering	27
Personligt beskyttelsesudstyr	14	Bortskaffelse.....	27
Fastgørelsesmål	14	Garanti og kundeservice	27
Vægtudligning	14		
Statisk holdemoment.....	15		
Leveringsomfang	15		
Montering	16		
Sikkerhedsanvisninger	16		
Monteringsanvisninger	17		
Påsætning af drev og montering af momentunderstøtningen.....	17		
Indstilling af nødkædesystem.....	17		
Wirer til nødombstilling	18		
Drev med nødkæde.....	18		
Drev med nødoplåsning	18		
Forlængelse eller afkorting af tromlekæden på drevet	18		
Placering af oplysningskilt på drevet	19		
Tilslutning til strømnettet.....	19		
Tilslutning af drev	19		
Netledning 3~400 V.....	19		
Netledning 3~230 V.....	20		
Fortrådning 1~230 V net (varianter med kondesator) ..	20		
Varianter med kondensator	20		
Tilslutning af digital endestopafbrydere (encoder).....	20		
Montering og tilslutning af styring	21		
Tilslutning af sikkerheds- og tilbehørsdele	21		
Frekvensomformer (FU)	22		
Frekvensomformer (FU)	22		
Tekniske data	22		
Oversigt over tilslutningsklemmerne	22		
Tilslutning motor	22		
Tilslutninger GIGAcontrol A	22		
Tilslutning absolutværdigiver	23		
Tilslutning sikkerhedskreds (X7)	23		
Afslutning af FU montering.....	23		
Montering og tilslutning af styring	23		
Tilslutning af sikkerheds- og tilbehørsdele	23		

Generelle angivelser

Symboler



OBS!-TEGN:

Henviser til en truende fare!

Ved tilsidesættelse kan konsekvensen være alvorlige eller livsfarlige kvæstelser samt materielle skader!



NB!-TEGN:

Informationer, nyttige råd og vink!



Henviser til begyndelsen eller til det relevante billede i teksten.

Dette drev er bygget iht.

- EN 12453 Brugersikkerhed ved motordrevne porte, krav
- EN 12978 Beskyttelsesanordninger ved motordrevne porte, krav og testprocedurer
- EN 12604 Porte – Mekaniske aspekter – Krav
- Lavspændingsdirektiv 2014/35/EU
- EMC-direktiv 2014/30/EU

og er leveret af fabrik i en sikkerhedsteknisk upåklagelig tilstand.

Sikkerhedsanvisninger

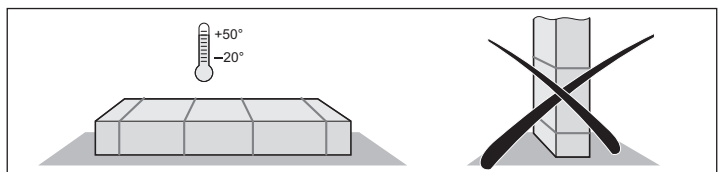
Generelt

- Denne monterings- og driftsvejledning skal læses, forstås og overholdes af personen, der monterer, betjener og vedligeholder drevet.
- Opbevar denne monteringsvejledning lige ved hånden.
- Montering, tilslutning og første idrifttagning af drevet må kun udføres af fagfolk.
- Producenten af anlægget er ansvarlig for anlægget i sin helhed. Producenten skal sørge for, at de relevante standarder, direktiver og forskrifter, der gælder på det pågældende opstillingssted, overholdes. Producenten af anlægget skal blandt andet kontrollere og overholde de maks. tilladte lukkekræfter iht. standarderne EN 12445 (Brugersikkerhed ved motordrevne porte, testprocedurer) og EN 12453 (Brugersikkerhed ved motordrevne porte, krav). Producenten er ansvarlig for oprettelse af den tekniske dokumentation for anlægget i sin helhed. Denne dokumentation skal følge med anlægget.
- Alle elektriske ledninger skal være faste og sikres mod at blive forskubbet.
- Producenten hæfter ikke for skader eller driftsforstyrrelser, der skyldes tilsidesættelse af monterings- og driftsvejledningen.
- Før idrifttagning skal det sikres, at nettilslutningen og angivelserne på typeskiltet stemmer overens. Hvis dette ikke er tilfældet, må drevet ikke tages i drift.
- Ved tilslutning til vekselstrøm skal drejefeltet gå mod højre.
- Ved installationer med fast nettilslutning på opstillingsstedet skal der installeres en hovedafbryder med tilsvarende forsikring.

- Følg og overhold retningslinjerne i „Tekniske regler for arbejdspladser ASR A1.7“ som formuleret af udvalget for arbejdspladser (ASTA). (Gælder for den driftsansvarlige i Tyskland, i andre lande skal de pågældende specifikke forskrifter overholdes).
- Spændingsførende kabler og ledninger skal kontrolleres med jævne mellemrum med henblik på fejl i isoleringen og brud. Hvis der konstateres fejl i ledningsnettet, skal strømmen straks afbrydes, og den defekte ledning (kabel) udskiftes.
- Overhold kravene fra det lokale elforsyningsselskab.
- Før der arbejdes på porten eller på drevet, skal strømmen til styringen og drevet altid afbrydes og sikres mod genindkobling.
- Tag aldrig et beskadiget drev i drift.
- Brug kun producentens originale reservedele og tilbehør.

Opbevaring

- Drevet må kun opbevares i lukkede og tørre rum ved en rumtemperatur på mellem -20°C og $+50^{\circ}\text{C}$ og en relativ luftfugtighed på 20–90 % (ikke kondenserende).
- Opbevar drevet liggende.



Drift

- Ved drift med automatisk tilløb skal standard EN 12453 overholdes (f.eks. montering af fotocelle).
- Efter montering og idrifttagningen skal alle brugere undervises i, hvordan anlægget fungerer og betjenes. Alle brugere skal undervises i, hvilke farer og risici, der udgår fra anlægget.
- Når porten åbnes eller lukkes, må der ikke være nogen eller noget i portens bevægelsesområde.
- Vær altid opmærksom, når en port går op eller i, og sørg for, at der ikke kommer nogen i nærheden af den, før den er helt åbnet eller lukket.
- Kør først gennem porten, når den er åbnet helt.
- Stå aldrig i vejen for en port, der åbnes/lukkes, og grib ikke ind i bevægelige dele.
- Kontrollér med jævne mellemrum, at sikkerheds- og beskyttelsesfunktionerne fungerer som de skal, og afhjælp om nødvendigt fejl. Se Vedligeholdelse og pleje.

Typeskilt

- Typeskiltet er anbragt på siden af gearet.
- På typeskiltet ses drevets nøjagtige typebetegnelse, serienummer og produktionsdatoen (måned/år).

Generelle angivelser

Bestemmelsesmæssig anvendelse



NB!

Personen, der har ansvaret for indbygningen af drevet, skal iht. maskindirektiv 2006/42/EF udstede en konformitetserklæring for portanlægget og udstyre det med CE-mærke og typeskilt. Disse dokumentationer samt monterings- og driftsvejledningen til drevet tilhører brugeren.

- Drevet er udelukkende beregnet til at åbne og lukke industriporte (f.eks. sektions-, rulle-, folde-, hurtige folie- og rullegitterporte) med fuldstændig fjeder- eller vægtudligning. En anden anvendelse eller en anvendelse derudover er ikke bestemmelsesmæssig. Producenten hæfter ikke for skader, der opstår som følge af en anden anvendelse. Den driftsansvarlige bærer alene ansvaret. Og garantien annulleres.
- Drevet er udelukkende beregnet til drift i tørre ikke-eksplosionsfarlige indvendige rum.
- Porte, der drives af et automatisk drev, skal overholde gældende standarder og direktiver: f.eks. EN 12453, EN 12604, EN 12605, DIN EN ISO 13241 etc.
- Drevet må kun anvendes i en teknisk upåklagelig stand. Desuden skal det anvendes efter sin bestemmelse samt sikkerheds- og risikobevist, ligesom monterings- og driftsvejledningen skal følges. Grænseværdierne i de tekniske data må ikke overskrides.
- Fejl, der kan nedsætte sikkerheden, skal omgående afhjælpes.
- Porten skal være stabil og vridningsstiv, dvs. at den ikke må bøjes eller vrides, når den åbnes og lukkes, ligesom den skal være korrekt justeret.
- Styringen GIGAcontrol og drevet GIGAsedo må kun betjenes i fællesskab. Kun **SOMMER's** styringer til industriporte må anvendes.
- Styringen GIGAcontrol og drevet GIGAsedo er beregnet til anvendelse til erhvervs-mæssige formål.
- Drevet opfylder kravene i kapslingsklasse IP54 (på forespørgsel er IP65 også mulig). Drevet må ikke anvendes i rum med aggressiv (f.eks. saltholdig luft) atmosfære.

Indbygningserklæring

for indbygningen af en ufuldstændig maskine
iht. maskindirektiv 2006/42/EF, bilag II del 1 B

SOMMER Antriebs- und Funktechnik GmbH

Hans-Böckler-Straße 27

73230 Kirchheim/Teck

Germany

erklærer hermed, at industristyringen

GIGAsedo

er udviklet, konstrueret og fremstillet iht.

- Maskindirektiv 2006/42/EG
- Lavspændingsdirektiv 2014/35/EU
- Direktiv om elektromagnetisk kompatibilitet 2014/30/EU
- RoHS-direktiv 2011/65/EU

Der er anvendt

følgende standarder:

- EN 60335-1, Sikkerhed på elektrisk såfremt denne udstyr/portdrev gøres gældende
- EN 61000-6-3 Elektromagnetisk kompatibilitet (EMC) – Støjemission
- EN 61000-6-2 Elektromagnetisk kompatibilitet (EMC) – Støjimmunitet

Følgende krav i bilag 1 til Maskindirektiv 2006/42/EU overholdes: 1.1.2, 1.1.3, 1.1.5, 1.2.1, 1.2.2, 1.2.3, 1.2.4, 1.2.6, 1.3.2, 1.3.4, 1.3.7, 1.5.1, 1.5.4, 1.5.6, 1.5.14, 1.6.1, 1.6.2, 1.6.3, 1.7.1, 1.7.3, 1.7.4
De specielle tekniske dokumentationer er oprettet iht. bilag VII del B, og overføres elektronisk til myndighederne, såfremt dette kræves.

Den ufuldstændige maskine er kun beregnet til indbygning i et portanlæg med henblik på at danne en fuldstændig maskine iht. maskindirektiv 2006/42/EF. Portanlægget må først tages i drift, når det er fastslået, at hele anlægget opfylder bestemmelserne i ovennævnte direktiv.

Underskriveren har fuldmagt til at sammensætte de tekniske dokumentationer.

Kirchheim,
19.02.2021



i.V.

Jochen Lude
Dokumentationsansvarlig

Generelle angivelser

Typebetegnelser

Omdrejningstal

Drejningsmoment

H = Nødhåndsving
D = Nødoplåsning
C = Nødhåndsving

GIGAsedo 024. 070 C X F T 0

- : 0 = Standardversion
- : 1 = Kundeversion

- : S = Enfasedrift
- : T = Trefasedrift

- : E = Ekstern styring
- : F = Integreret frekvensomformer
- : I = Indbygget dødmandstyring

- : M = Serviceoplåsning
- : X = Uden serviceoplåsning

Generelle angivelser

Tekniske data

GIGAsedo	024.065 ■■■ES ■ ■■■IS ■	024.100 ■■■ET ■ ■■■IT ■	024.140 ■■■ET ■ ■■■IT ■	018.100 ■■■ET ■ ■■■IT ■	018.140 ■■■ET ■ ■■■IT ■
Moment	65 Nm	100 Nm	140 Nm	100 Nm	140 Nm
Statisk holdemoment	450 Nm	450 Nm	450 Nm	600 Nm	600 Nm
Omdrejningstal	24 min ⁻¹	24 min ⁻¹	24 min ⁻¹	18 min ⁻¹	18 min ⁻¹
Motoreffekt	0,37 kW	0,37 kW	0,55 kW	0,37 kW	0,55 kW
Driftsspænding	1~230 V	3~230/400 V	3~230/400 V	3~230/400 V	3~230/400 V
Frekvens	50 Hz	50 Hz	50 Hz	50 Hz	50 Hz
Mærkestrøm	3,14 A	2,6/1,5 A	3,45/2,0 A	2,6/1,5 A	3,45/2,0 A
Motorens tilkoblingstid	ED 40 % S3	ED 60 % S3	ED 60 % S3	ED 60 % S3	ED 60 % S3
Endestopområde**	14	14	14	14	14
Kapslingsklasse	IP54/IP65*	IP54/IP65*	IP54/IP65*	IP54/IP65*	IP54/IP65*
Isoleringsmaterialeklasse	F	F	F	F	F
Styrespænding	24 V	24 V	24 V	24 V	24 V
Tilladt temperaturområde***	-5 °C til +60 °C	-5 °C til +60 °C	-5 °C til +60 °C	-5 °C til +60 °C	-5 °C til +60 °C
Permanent lydtrykniveau	<70 dB(A)	<70 dB(A)	<70 dB(A)	<70 dB(A)	<70 dB(A)
Ø Hulaksel	25,4 mm	25,4 mm	25,4 mm	25,4/31,75 mm	25,4/31,75 mm
Vægt (ca.)	12 (13) kg	13 (15) kg	14 (16) kg	13 (15) kg	14 (16) kg

GIGAsedo (med integreret frekvensomformer)	024.100 ■■■FS ■	024.140 ■■■FS ■	018.100 ■■■FS ■	018.140 ■■■FS ■
Moment	100 Nm	140 Nm	100 Nm	140 Nm
Statisk holdemoment	450 Nm	450 Nm	600 Nm	600 Nm
Omdrejningstal	10–35 min ⁻¹	10–35 min ⁻¹	08–25 min ⁻¹	08–25 min ⁻¹
Motoreffekt	0,55 kW	1,0 kW	0,55 kW	1,0 kW
Driftsspænding	3~230 V	3~230 V	1~230 V	3~230 V
Frekvens	50–60 Hz	50–60 Hz	50–60 Hz	50–60 Hz
Mærkestrøm	3,45 A	7,5 A	3,45 A	7,5 A
Motorens tilkoblingstid	ED 60 % S3	ED 60 % S3	ED 60 % S3	ED 60 % S3
Endestopområde**	14	14	14	14
Kapslingsklasse	IP54/IP65*	IP54/IP65*	IP54/IP65*	IP54/IP65*
Isoleringsmaterialeklasse	F	F	F	F
Styrespænding	24 V	24 V	24 V	24 V
Tilladt temperaturområde***	-5 °C til +60 °C	-5 °C til +60 °C	-5 °C til +60 °C	-5 °C til +60 °C
Permanent lydtrykniveau	<70 dB(A)	<70 dB(A)	<70 dB(A)	<70 dB(A)
Ø Hulaksel	25,4 mm	25,4 mm	25,4/31,75 mm	25,4/31,75 mm
Vægt (ca.)	18 kg	20 kg	18 kg	20 kg

* på forespørgsel

** Hulakslens omdrejninger

*** <-5°C med el-opvarmning på forespørgsel

Generelle angivelser

Mål

GIGAsedo

CX ■■■■

CM ■■■■

0,37–0,55 kW

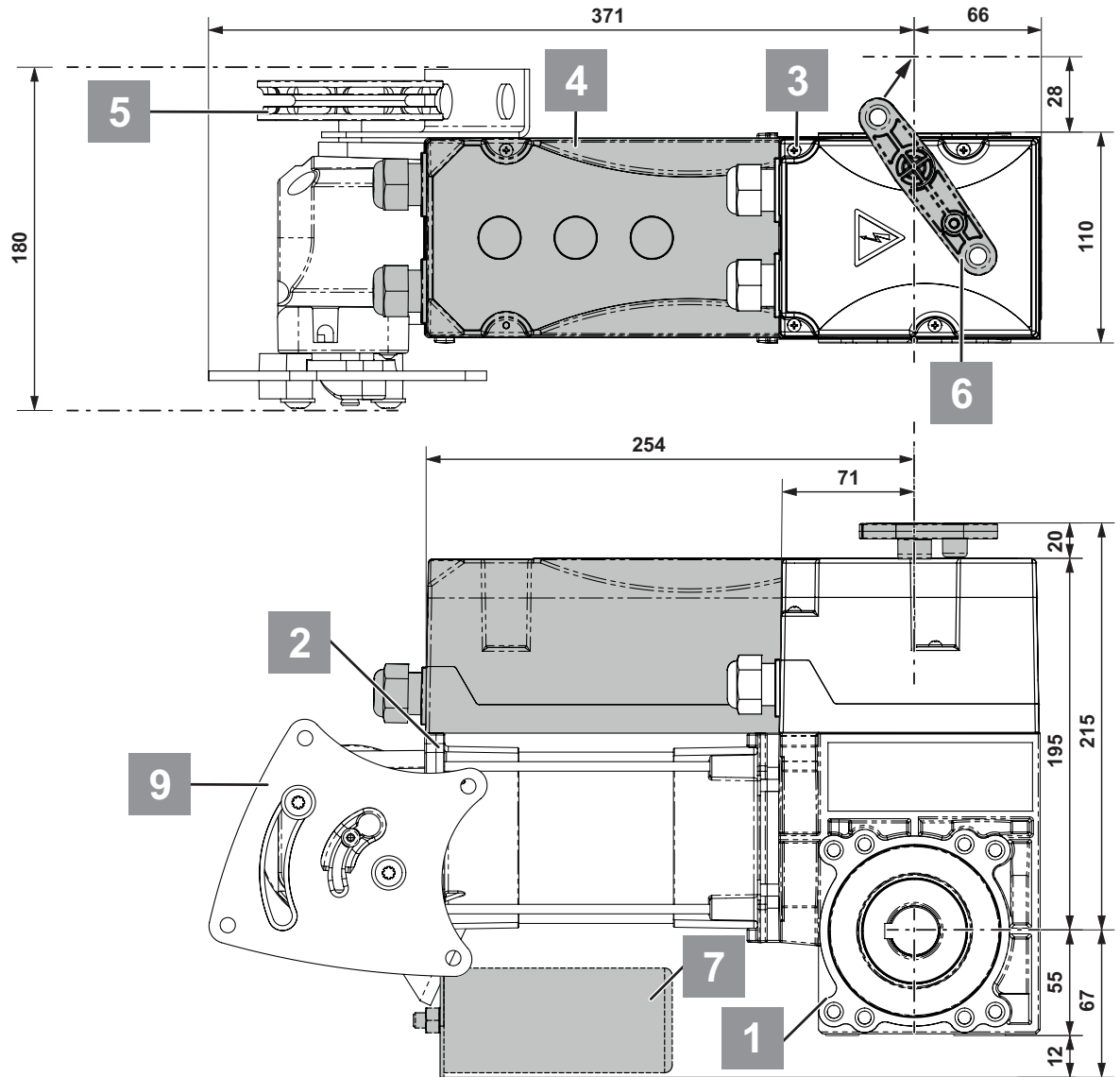


Fig. Alle mål i mm.

Nr.	Komponenter
1	Gear
2	Motor
3	Endestophus
4	Endestophus til frekvensomformer/dødmandsfunktion
5	Tromlehjul (nødkæde)
6	Nødoplåsning
7	Kondensator
8	Nødhåndsving (Ø 10 mm)
9	Koblingskulisse (nødkæde)

Generelle angivelser

Mål

GIGAsedo

DX ■■■■

0,37–0,55 kW

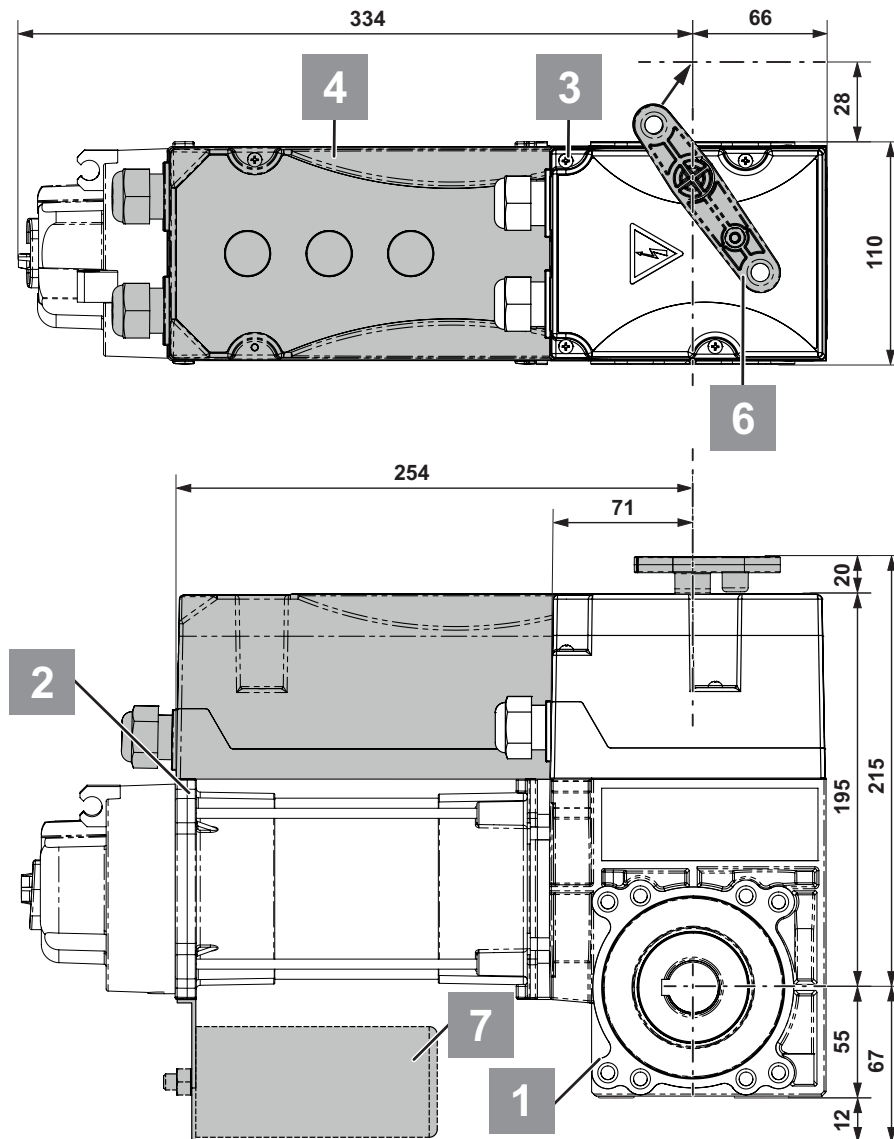


Fig. Alle mål i mm.

Nr.	Komponenter
1	Gear
2	Motor
3	Endestophus
4	Endestophus til frekvensomformer/dødmandsfunktion
5	Tromlehjul (nødkæde)
6	Nødoplåsning
7	Kondensator
8	Nødhåndsving (Ø 10 mm)
9	Koblingskulisser (nødkæde)

Generelle angivelser

Mål

GIGAsedo

HX ■■■■

HM ■■■■

0,37–0,55 kW

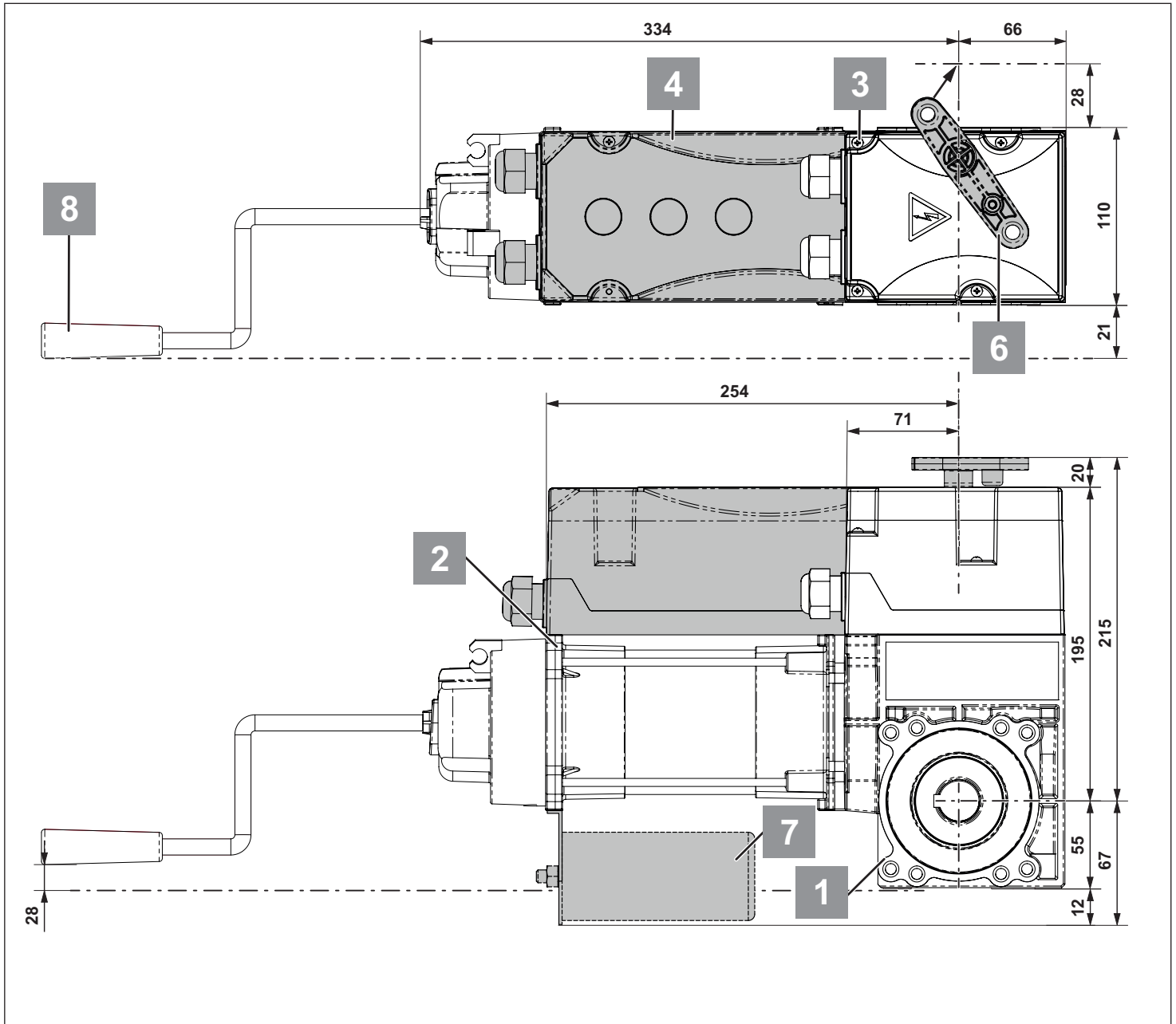


Fig. Alle mål i mm.

Nr.	Komponenter
1	Gear
2	Motor
3	Endestophus
4	Endestophus til frekvensomformer/dødmandsfunktion
5	Tromlehjul (nødkæde)
6	Nødoplåsning
7	Kondensator
8	Nødhåndsving (Ø 10 mm)
9	Koblingskulisser (nødkæde)

Generelle angivelser

Mål

GIGAsedo

CX ■■■■

CM ■■■■

1,0 kW

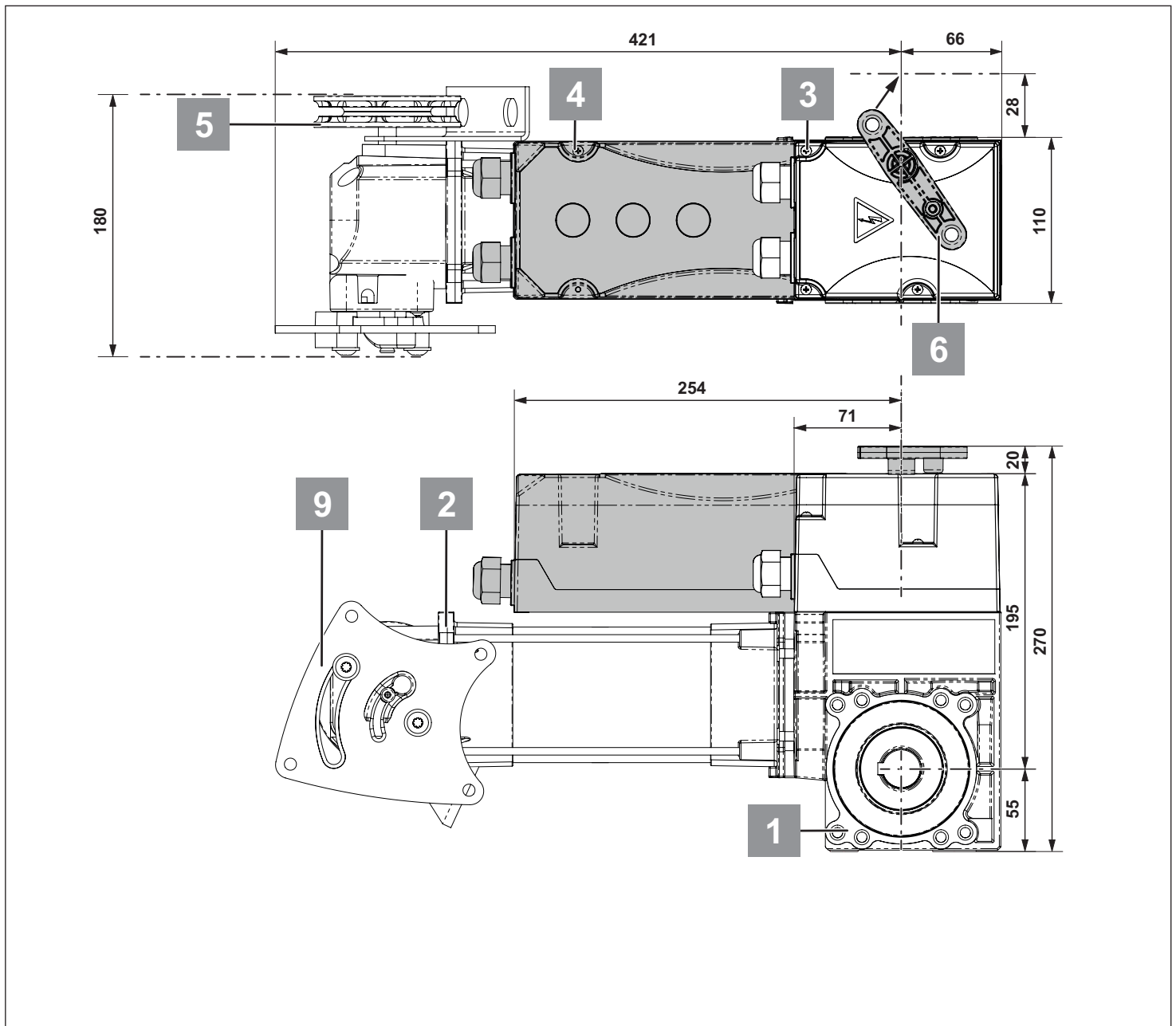


Fig. Alle mål i mm.

Nr.	Komponenter
1	Gear
2	Motor
3	Endestophus
4	Endestophus til frekvensomformer/dødmandsfunktion
5	Tromlehjul (nødkæde)
6	Nødoplåsning
7	Kondensator
8	Nødhåndsving (Ø 10 mm)
9	Koblingskulisse (nødkæde)

Generelle angivelser

Mål

GIGAsedo

DX■■■■

1,0 kW

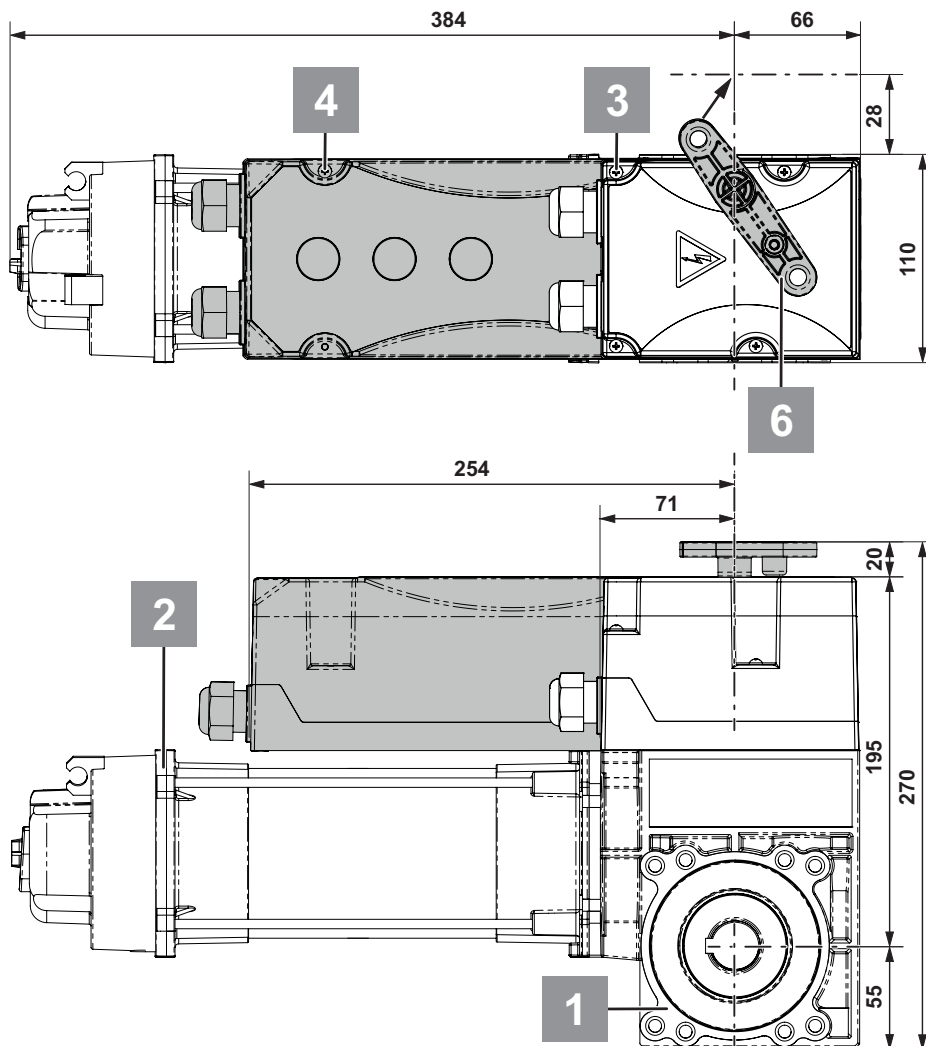


Fig. Alle mål i mm.

Nr.	Komponenter
1	Gear
2	Motor
3	Endestophus
4	Endestophus til frekvensomformer/dødmandsfunktion
5	Tromlehjul (nødkæde)
6	Nødoplåsning
7	Kondensator
8	Nødhåndsving (Ø 10 mm)
9	Koblingskulisser (nødkæde)

Generelle angivelser

Mål

GIGAsedo

HX ■■■■

HM ■■■■

1,0 kW

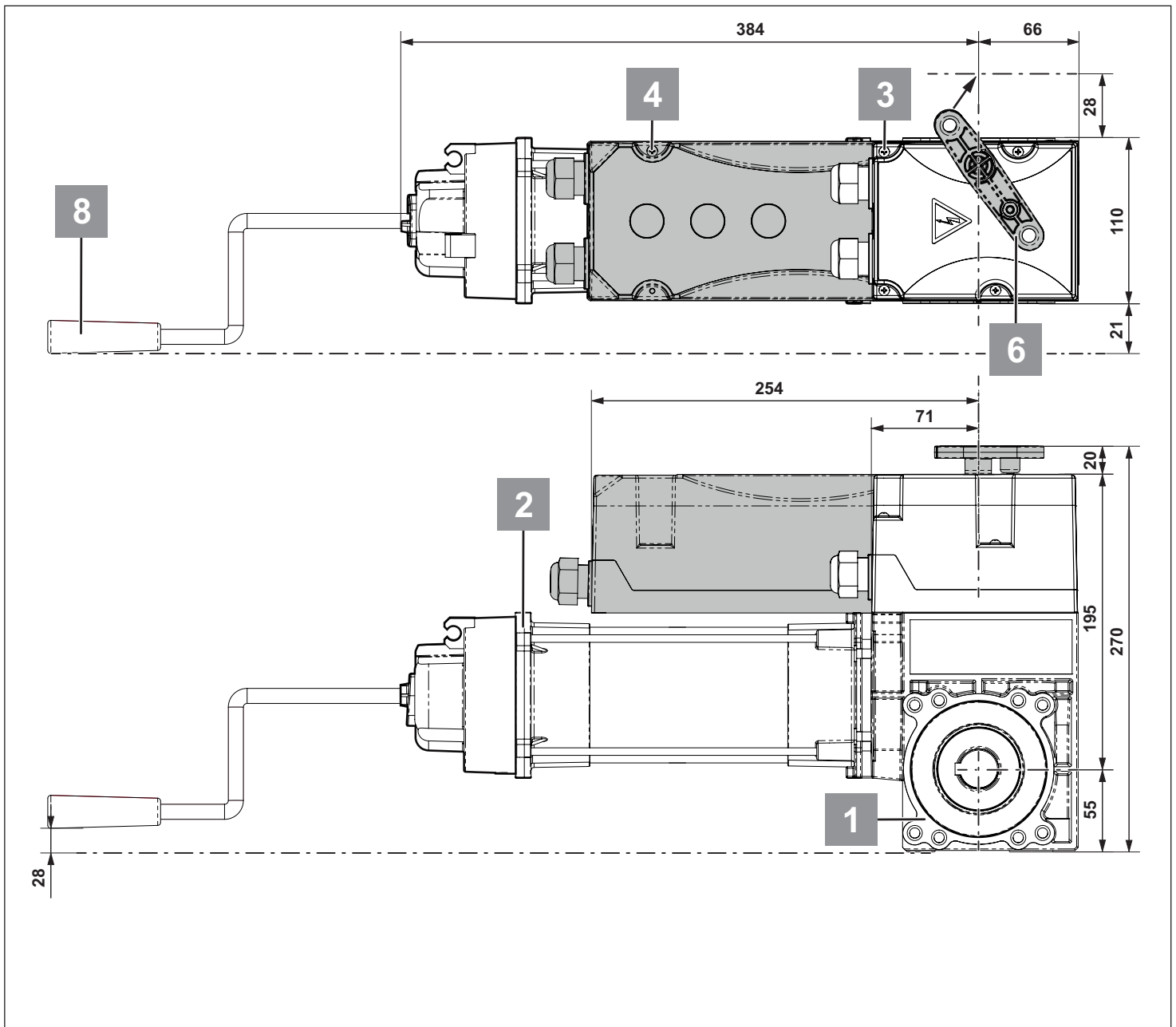


Fig. Alle mål i mm.

Nr.	Komponenter
1	Gear
2	Motor
3	Endestophus
4	Endestophus til frekvensomformer/dødmandsfunktion
5	Tromlehjul (nødkæde)
6	Nødoplåsning
7	Kondensator
8	Nødhåndsving (Ø 10 mm)
9	Koblingskulisse (nødkæde)

Monteringsforberedelser

Sikkerhedsanvisninger

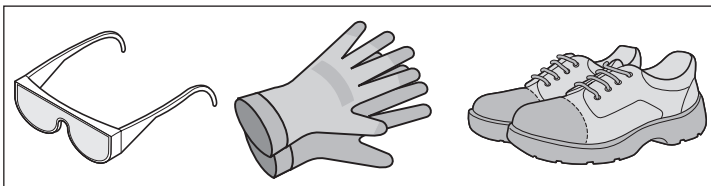


OBS!

Følg alle monteringsanvisninger – en forkert montering kan føre til alvorlige kvæstelser!

- Medfølgende nettilførselsledning må ikke afkortes eller forlænges.
- Strømkildens spænding skal stemme overens med spændingen, der er angivet på drevets typeskilt.
- Iht. IEC 60364-4-41 skal alle enheder, der tilsluttes eksternt, have en sikker kontaktadskillelse med henblik på deres egen spændingsforsyning.
- Aktive dele i drevet må ikke forbindes til jord eller forbindes til andre strømkredses aktive dele eller jordledninger.
- Installer alle bestemmelsesmæssige afdækninger og beskyttelsesanordninger, der hører til drevet. Sørg for, at dele og evt. tætninger sidder som de skal, og at forskruningerne er spændt med det korrekte moment.
- Ved drev med fast tilslutning på opstillingsstedet kræves en alpolet hovedafbryder med tilsvarende forsikring.
- Tilslutningen af drevet til strømforsyningen må kun udføres af en elektriker.
- NØDSTOP-anordninger iht. EN 60204 skal virke ved alle styringstyper. Når NØDSTOP-anordningen låses op, må anlægget ikke kunne genstarte ukontrolleret eller udefineret.
- Sørg for en stabil fastgørelse på port og vægge, da der optræder kræfter, når porten åbnes og lukkes.
- Brug kun godkendt fastgørelsesmateriale (f.eks. dyvler).
- Brug løftegrej og anhugningsmidler, der er dimensioneret til drevenes vægt.
- Bær eller løft ikke i kablet, når drevet monteres.

Personligt beskyttelsesudstyr



- Beskyttelsesbriller (ved boring)
- Arbejdshandsker
- Sikkerhedssko

Fastgørelsesmål



NB!

Kun til sektionssporde med fuldstændig fjeder- eller vægtafbalancering!

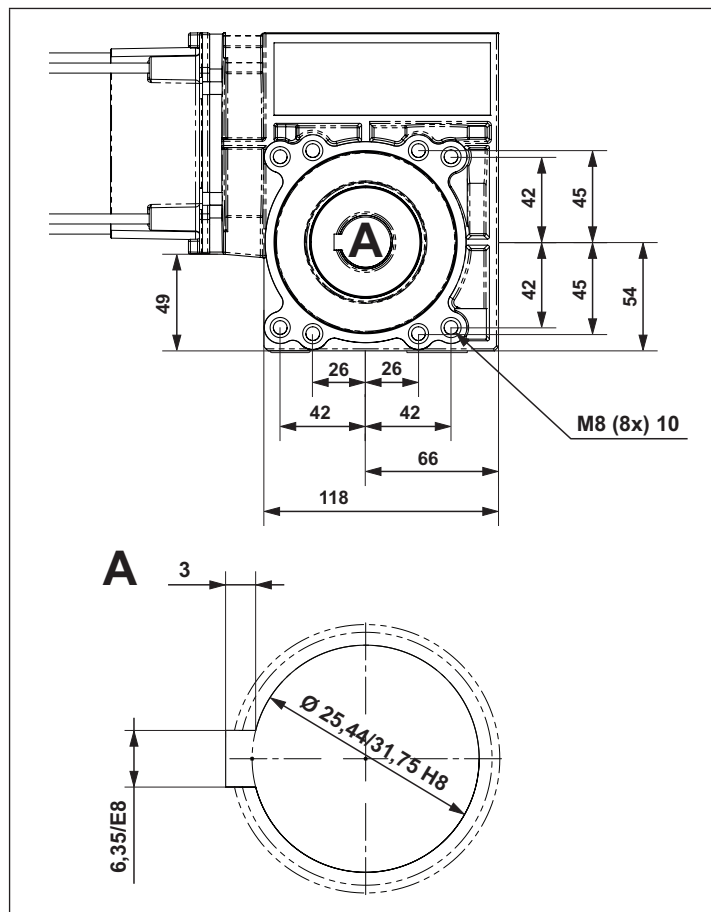


Fig. Alle mål i mm.

Vægtudligning

Porten er korrekt afbalanceret, når den balancerer i alle stillinger. Kontroller afbalanceringen (vægtudligningen) ved at åbne og lukke porten med håndkraft.

Ved drev med oplåsning kan dette også udføres, når drevet er monteret.

Statisk holdemoment

Ved afbalancerede porte med fjedre, er der mulighed for fjederbrud. Drevet skal være dimensioneret således, at drevet er i stand til at holde fløjvægten ved fjederbrud. Dette defineres som det statiske holdemoment.

Det statiske holdemoment er gearets maksimale belastningsevne, der ikke må underskrides i tilfælde af fjederbrud.

Det påkrævede statiske holdemoment M_{stat} beregnes som følger:

$$M_{stat} \text{ [Nm]} = \text{fløjvægt [N]} \times \text{wiredromlens radius [m]}$$

Da der er mulighed for, at flere vægtudligningsfjedre kan svinge samtidigt, anbefales det at dimensionere drevet, så det kan holde

- hele fløjvægten med én eller to vægtudligningsfjedre
- 2/3 af fløjvægten ved tre vægtudligningsfjedre
- 1/2 af fløjvægten ved fire vægtudligningsfjedre.

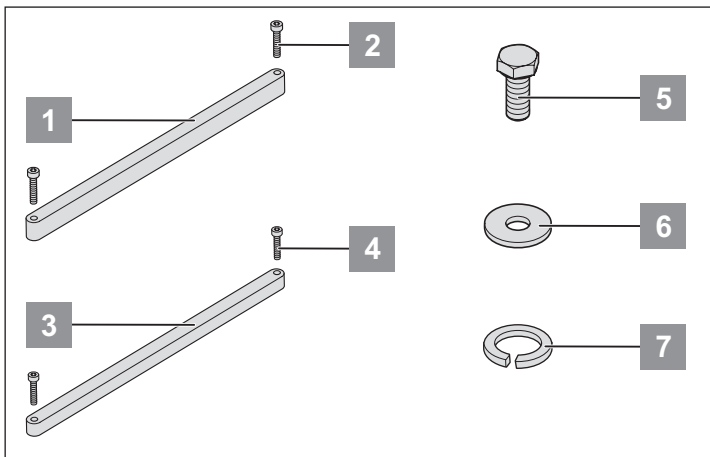
Ved asymmetriske wiredromler anvendes den største diameter. Overhold wirens tilladte bæreevne.

Drevenes udgangsmoment skal dimensioneres til det påkrævede drejningsmoment ved intakt vægtudligning.

Hvis en fjeder går i stykker i drevet, og det alligevel kan åbne og lukke porten, må det statiske holdemoment ikke overskrides, hvis endnu en fjeder går i stykker.

Leveringsomfang

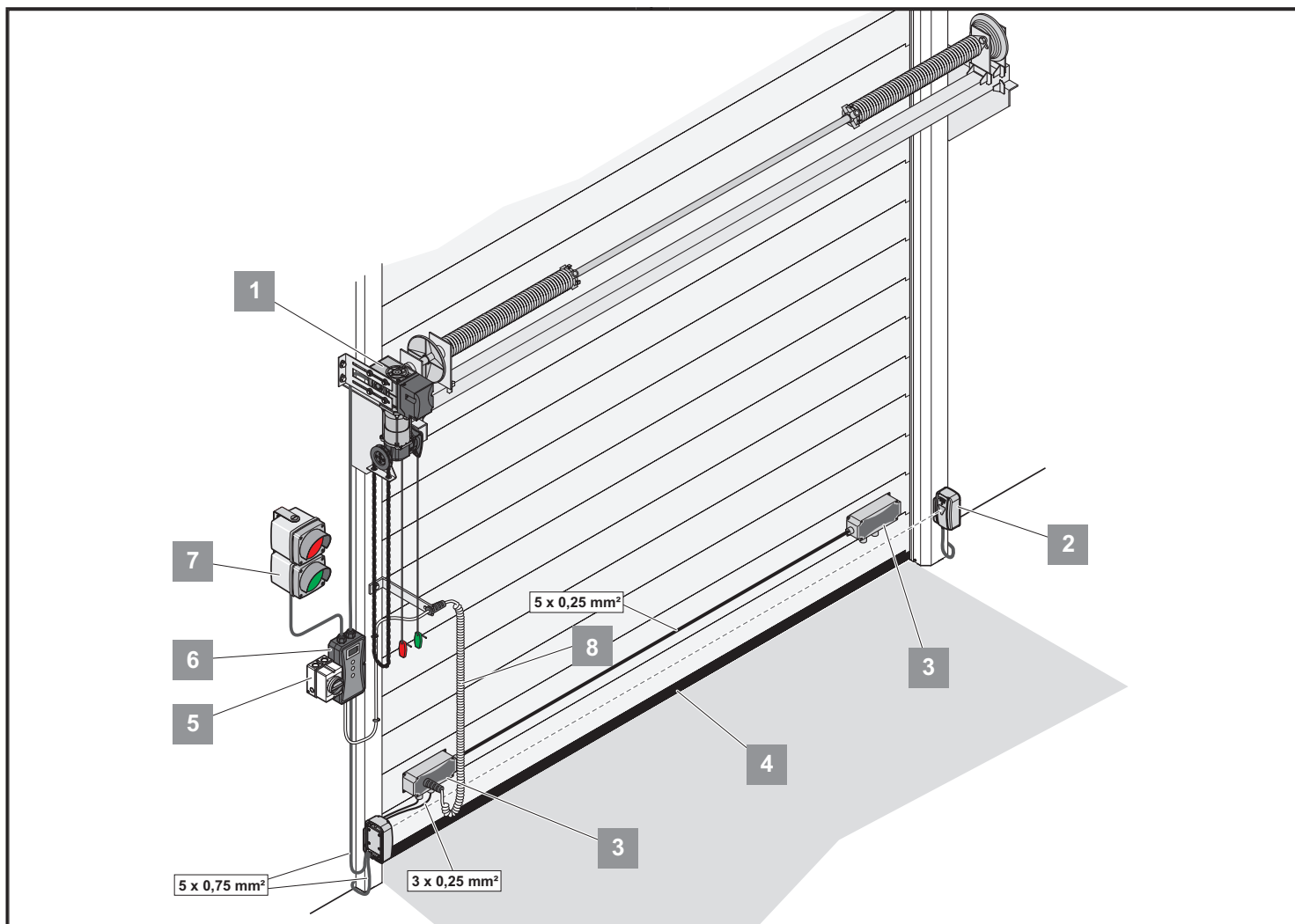
- Kontrollér leveringsomfanget før monteringen. Dermed forebygger du unødvendige arbejdsstrin og omkostninger, hvis en del mangler.
- Den detaljerede angivelse af leveringsomfanget ses på følgesedlen.



Medfølgende fastgørelsesmateriale til understøtning af drejningsmomentet på drevet.

1	1x pasfeder 6,35 x 130 x 9,5 mm
2	2x unbrakoskrue M4 x 12 (DIN 912)
3	1x pasfeder 6,35 x 130 x 6,35 mm
4	2x unbrakoskrue M4 x 10 (DIN 912)
5	4x sætskrue M8 x 18 8.8 (DIN 933)
6	4x spændskive
7	4x låsering W-0401 VSK (fræset)

Montering



1	Drev
2	Fotocelle
3	GIGAbottom (portdåse)
4	Lukkekant
5	Hovedafbryder
6	GIGAccontrol (styring)
7	Lampe
8	Spiralkabel

Sikkerhedsanvisninger

OBS!
Følg alle monteringsanvisninger – en forkert montering kan føre til alvorlige kvæstelser!

OBS!
Faste styre- eller reguleringsanordninger (knapper) skal være anbragt inden for synsvidde fra porten. De må ikke anbringes i nærheden af bevægelige dele. De skal være placeret i en højde på mindst 1,5 m.

OBS!
Træk netstikket ud, før drevet åbnes!

OBS!
Kontrollér efter monteringen, om drevet er korrekt indstillet, og at det reverserer, når det støder på en 50 mm høj genstand på jorden.

- Montering, tilslutning og første idrifttagning af drevet må kun udføres af fagfolk.
- Porten må kun bevæges, når der ikke er mennesker, dyr eller genstande i bevægelsesområdet.
- Hold handicappede personer eller dyr væk fra porten.
- Bær beskyttelsesbriller, når fastgørelseshullerne bores ud.
- Afdæk drevet, mens der bores, så der ikke trænger smuds ind i drevet.
- Før huset åbnes, skal det altid sikres, at der ikke kan falde borespåner eller andre urenheder ind i huset.
- Alle elektriske ledninger skal være faste og sikres mod at blive forskubbet.
- Kontroller drevet for transport- eller andre skader, før det monteres.
 - ⇒ Monter aldrig et drev, der har taget skade! Der er fare for alvorlige kvæstelser!
- Mens drevet monteres, skal strømmen tages af anlægget.
- Luk kabelindføringer, der ikke bruges, med egnede midler, så kapslingsklasse IP54 opretholdes.

Montering



OBS!

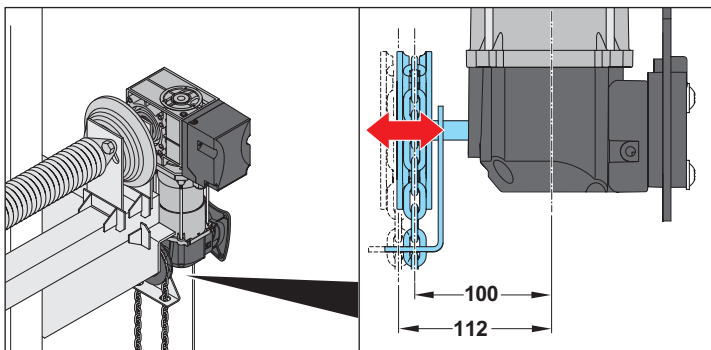
Vægge og gulve skal være faste og stabile. Drevet må kun monteres på porte, der er justeret korrekt (lodret/vandret). Hvis en port ikke er justeret korrekt ind, er der fare for alvorlige kvæstelser.

- Fjern portens låsemekanismer, eller sæt dem ud af funktion.
- Brug kun godkendt fastgørelsesmateriale (f.eks. dyvler, skruer). Tilpas fastgørelsesmaterialet til lofts- og vægmaterialet.
- Kontrollér, om porten går let.

Monteringsanvisninger

- Fastlæg sammen med brugeren, hvor styringen skal monteres.
- Hvis der bruges gear med oplåsning, skal der installeres en faldsikring (f.eks. en stopanordning ved fjederbrud) på porten.
- Anvendelse i indvendige rum (se kapitlet „Tekniske data“ angående temperatur og IP-kapslingsklasse).
- Monter drevet på et jævnt og vibrationsfrit underlag.

Påsætning af drev og montering af momentunderstøtningen



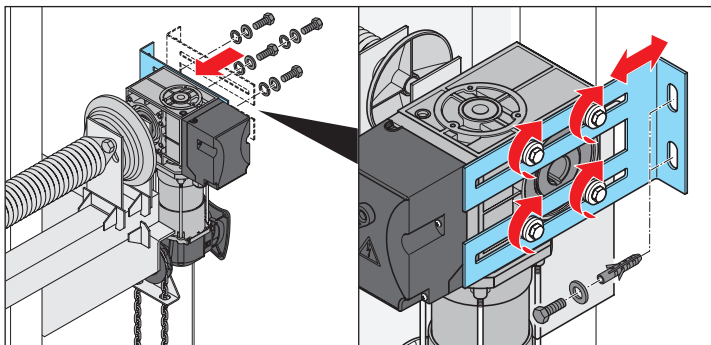
NB!

Tromlehjulet bevæger sig 12 mm udad, når det låses i. Mindsteafstand mellem tromlehjul og væg 15 mm.



OBS!

Brug en sikker og stabil stige!



1. Smør portens fjederaksel med fedt.



NB!

Monter drevet med nødoplåsning lodret (motor peger nedad eller opad).

2. Skub drevet på fjederakslen.
3. Ved gennemgående akselnot skal det sikres, at pasfederen ikke forskubbes.
4. Sæt momentunderstøtningen på drevet.
5. Fikser momentunderstøtningen med fire skruer, spændskiver og låseringe (tilspændingsmoment 22 Nm).



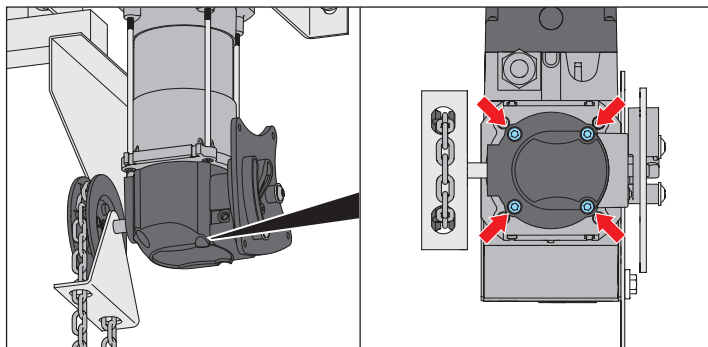
NB!

Bær beskyttelsesbriller, når du borer! Vær opmærksom på loftets tykkelse!

6. Isæt dyvler, fikser momentunderstøtningen med to skruer og spændskiver.

Indstilling af nødkædesystem

Nødkædesystemet kan drejes i trin på 90°. På denne måde kan tromlehjulet tilpasses forholdene på opstillingsstedet.



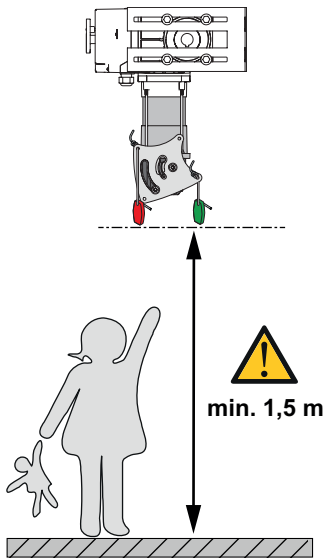
1. Løsn de 4 fastgørelsesskruer.
2. Løsn kablet til mikrokontakten på fastgørelsespunkterne, tilret kablet, og fikser det igen.
3. Drej huset i stilling, og skru det fast igen (tilspændingsmoment MS = 7 Nm – der sikres med skruesikringsringsmiddel, f.eks. Loctite!).

Montering

Wirer til nødombstilling



OBS!

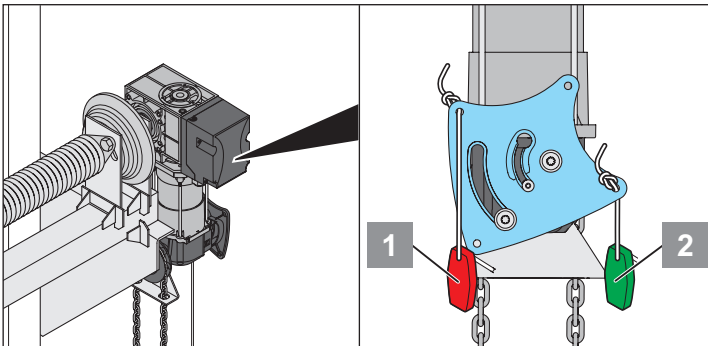


NB!

Med henblik på oplåsning til serviceformål skal oplåsningssarmen fikseres med en skrue i stillingen „motor-drift“. Det er ikke tilladt at betjene armen via wirer. Kun en fagmand må låse op i servicetilfælde.

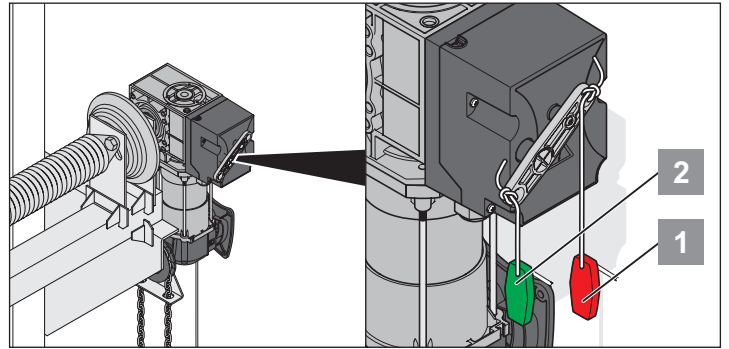
Oplåsningssarmen skal være fikseret, så den kun kan åbnes med et værktøj.

Drev med nødkæde



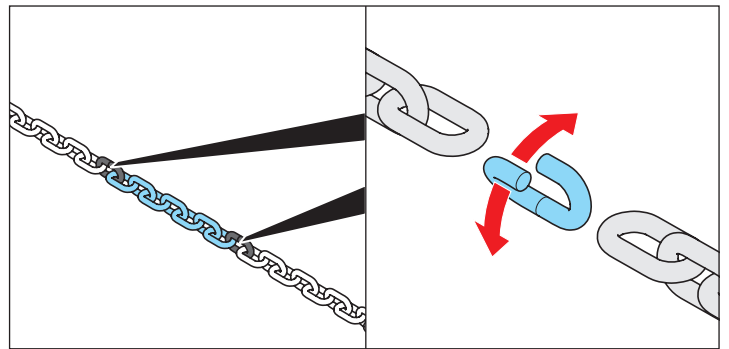
1. Alt efter drevets position vælges de passende huller i koblingskulissen med henblik på at fastgøre nødwiren.
2. Fastgør nødwiren.
Monter som vist låsewiren med det røde greb (1) og wiren med det grønne greb (2).

Drev med nødoplåsning



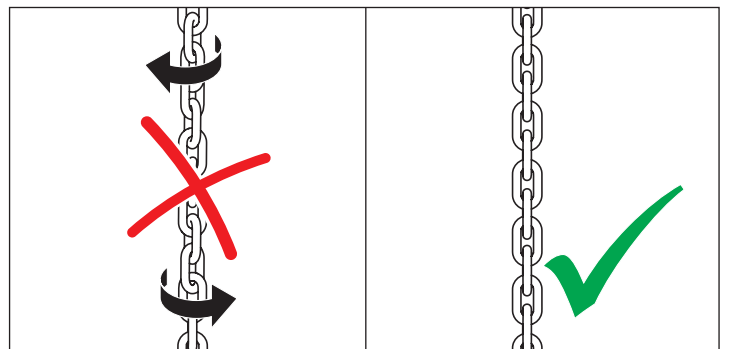
1. Fastgør nødwiren.
Monter som vist låsewiren med det røde greb (1) og wiren med det grønne greb (2).

Forlængelse eller afkortning af tromlekæden på drevet



Tromlekæden er sammenføjet med forbindelsesled (gul galvaniseret).

1. Åbn tromlekæden via forbindelsesleddet, og forkort eller forlæng det til den ønskede længde.
2. Forbind tromlekæden med nye forbindelsesled.



Når der arbejdes på tromlekæden, skal man passe på, at kæden ikke monteres snoet.

Montering

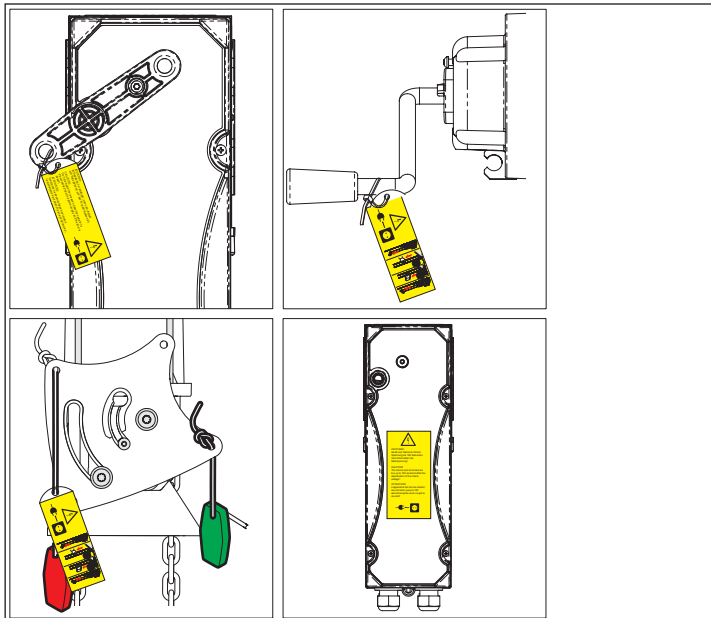
Placering af oplysningsskilt på drevet



NB!

Placer det medfølgende oplysningsskilt i overensstemmelse med opløsningstypen.

Ved drev med frekvensomformer klæbes advarselsskiltet midt på huset!



Tilslutning til strømnettet



OBS!

Udfør nettilslutning iht. EN 12453 (alpolet hovedafbryder). Monter en aflåselig hovedafbryder (alle poler afbrydes), så der ikke utilsigtet kan tændes for strømmen igen ved vedligeholdelsesarbejde.

Brug en egnet strømtilførselsledning med sikring (10 A, træg).



NB!

Før tilslutning til strømnettet skal porten placeres i midterstilling.



NB!

Der må kun arbejdes på drevet, når strømmen er slået fra.

Drevet skal sluttes til strømnettet af en elektriker.



NB!

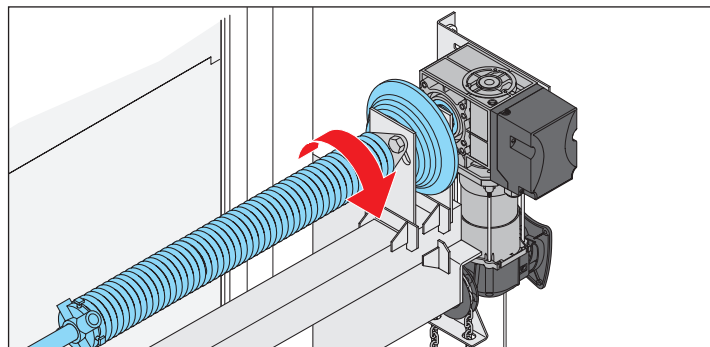
Fastgør altid kablet, når det er trukket.

Kun producentens godkendte styreledninger må anvendes ved tilslutning af GIGAsedo. Styreledningen er udstyret med stik. Forskrningen må ikke løsnes. Derved opretholdes trækafastningen og kapslingsklassen.

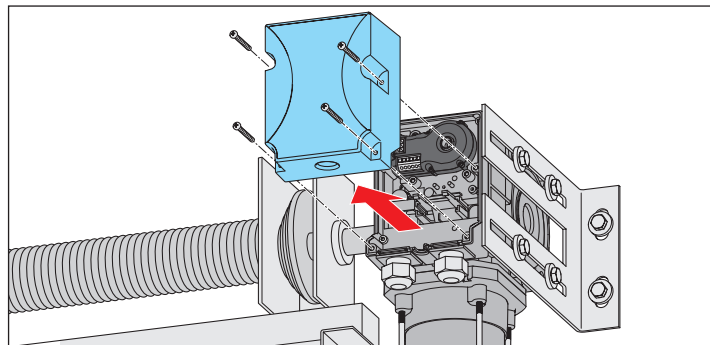
Standardudførelsen af GIGAsedo er udlagt til 230 V/400 V. Fabriksledningerne er udlagt til netdrift på 3~400 V. Ved at udskifte ledningerne er netdrift på 3~230 V mulig.

Hvis ledningerne i motoren udskiftes til netdrift på 3~230 V, skal man forvise sig om, at styringen også er udlagt til dette spændingsområde.

Hvis de tilsluttede fasers drejefelt går mod højre, defineres drejereetningen som vist:



Tilslutning af drev



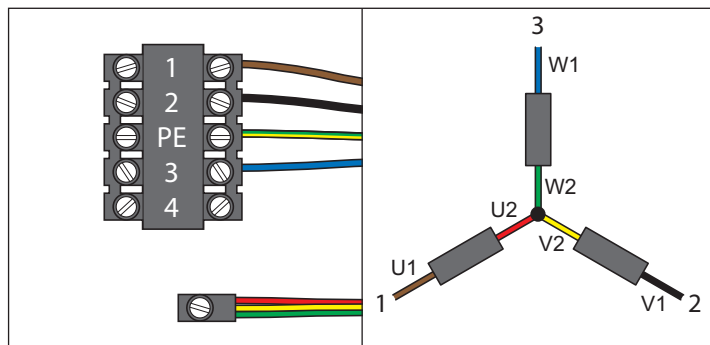
1. Løsn de 4 skruer på skærmen.
2. Tag skærmen af.

Netledning 3~400 V



NB!

Godkendt ledningstværsnit for alle klemmer: Maks. 2,5 mm².



Klemmer		Beteg.	Farve
GIGAsedo	GIGAcontrol A		
1	38	U1	brun
2	40	V1	sort
PE	PE	PE	grøn/gul
3	42	W1	blå
Stjernepunkt		U2/V2/W2	rød + gul + grøn

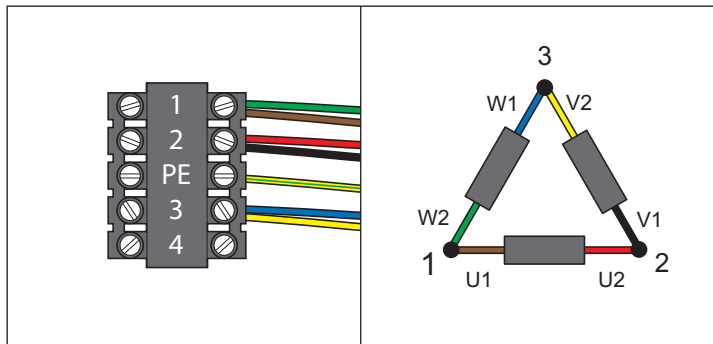
Montering

Netledning 3~230 V



NB!

Godkendt ledningstværsnit for alle klemmer:
Maks. 2,5 mm².



Klemmer		Beteg.	Farve
GIGAsedo	GIGAcontrol A		
1	38	U1/W2	brun + grøn
2	40	V1/U2	sort + rød
PE	PE	PE	grøn/gul
3	42	W1/V2	blå + gul

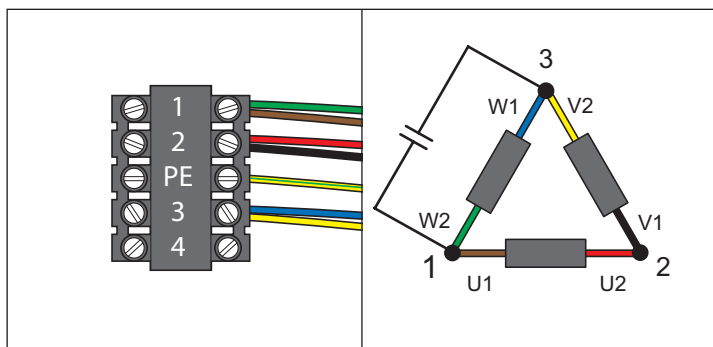
Fortrådning 1~230 V net (varianter med kondesator)



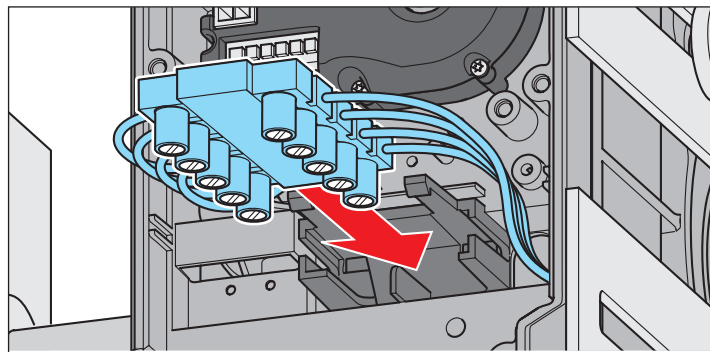
NB!

Godkendt ledningstværsnit for alle klemmer:
Maks. 2,5 mm².

Varianter med kondensator



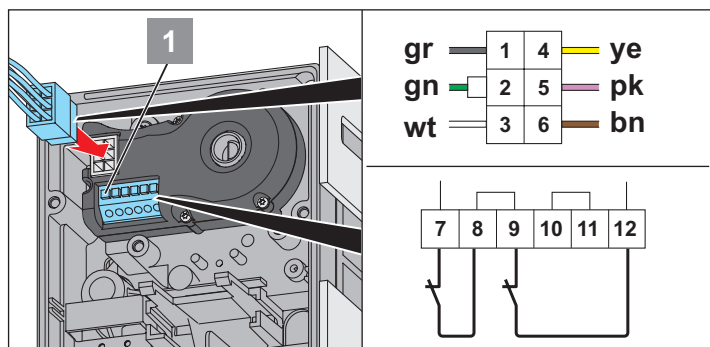
Klemmer		Beteg.	Farve
GIGAsedo	GIGAcontrol A		
1	38	U1/W2	brun + grøn
2	40	V1/U2	sort + rød
PE	PE	PE	grøn/gul
3	42	W1/V2	blå + gul



3. Kontroller forbindelsen ved at trække let i ledningen.
4. Sæt stikklemmen i holderen.
5. Fikser kablet. Pas på, at stikklemmen og kabeltyller sidder som de skal.

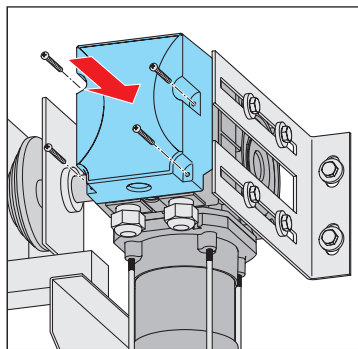
Tilslutning af digital endestopafbrydere (encoder)

Den digitale endestopafbryder er en absolutværdi-encoder, der tilsluttes styringen via en RS485-grænseflade. Indstilling, evaluering, sikkerhedspositioner og andre koblingspunkter udføres via styringen.



Klemme	Funktion
7 + 8	Termokontakt motor
Standard	
9 + 12	Mikrokontakt manuel nødbetjening
Supplerende sikkerhedselement (valgfri)	
9 + 10	Mikrokontakt nødbetjening
11 + 12	Supplerende sikkerhedselement

1. Forbind den serielle grænseflade og sikkerhedskredsen med styringen via det 6-polede stik på encoderen.
2. Via klemrækken på siden af encoderen tilsluttes sikkerhedselementernes hvilekontakter, f.eks. termokontakt og nødaktivering.
3. Klemmer der ikke er bestykket forsynes med en ledningsbro, eller jumperne fjernes på de relevante fjederklemmer ved tilslutning af flere sikkerhedselementer.
4. Åbn fjederklemmerne med knappen (1) for at sætte trådene i eller tage dem af.
5. Fikser kablet. Pas på, at stikklemmen og kabeltyller sidder som de skal.



6. Sæt skærmen på.

7. Fikser skærmen med de 4 skruer.

Ved drev med langt hus kan der f.eks. indbygges styringer.
Se enhedernes brugsvejledninger med henblik herpå.

Montering og tilslutning af styring

1. Styringen (dødmandsstyring, automatisk styring eller styring via frekvensomformer) monteres og tilsluttes før idrifttagningen. Se brugsanvisningen til styringen.

Tilslutning af sikkerheds- og tilbehørsdele

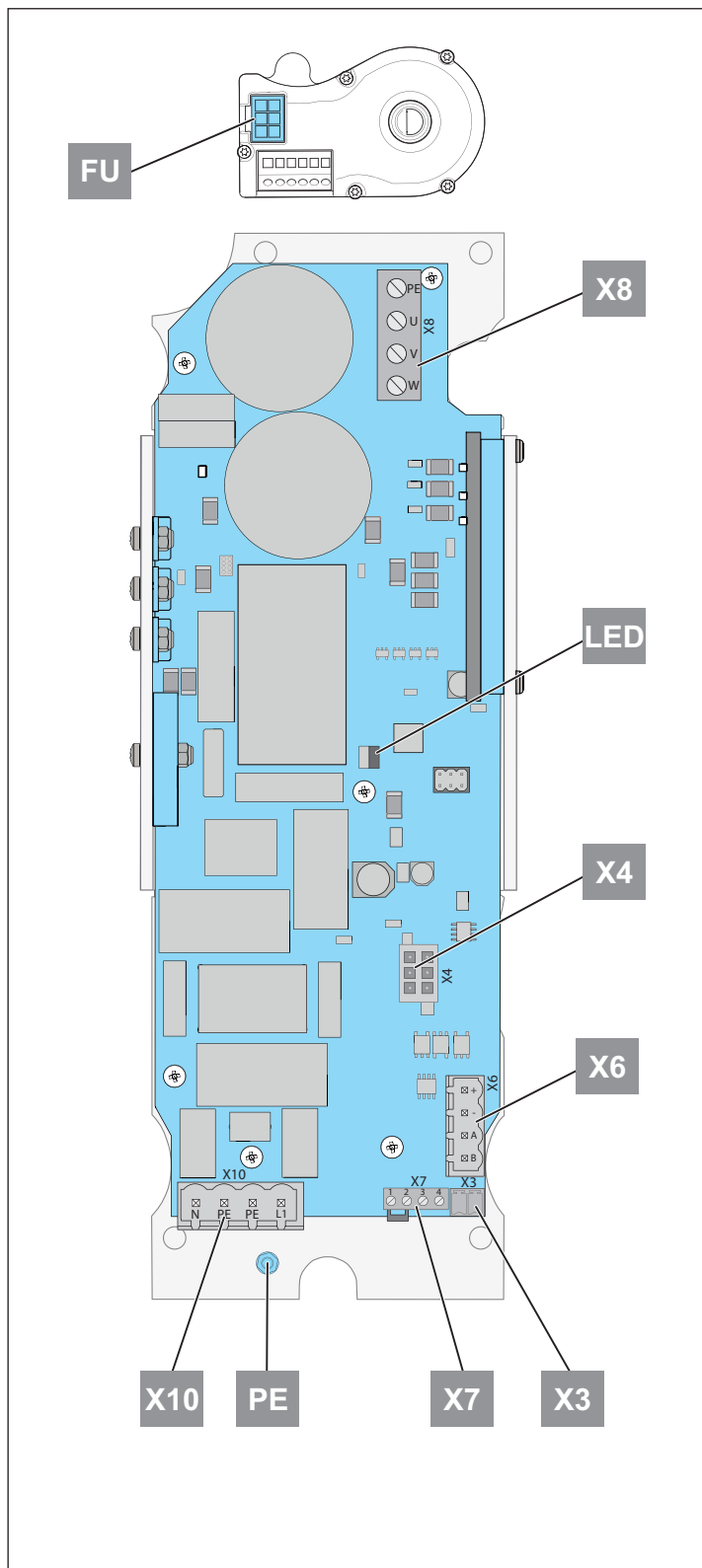
- Hvis der efterfølgende tilsluttes ekstra sikkerheds- og tilbehørsdele, skal disse indstilles i styringen. Se brugsanvisningen. Se brugsanvisningen til styringen.

Frekvensomformer (FU)

Frekvensomformer (FU)

Tekniske data

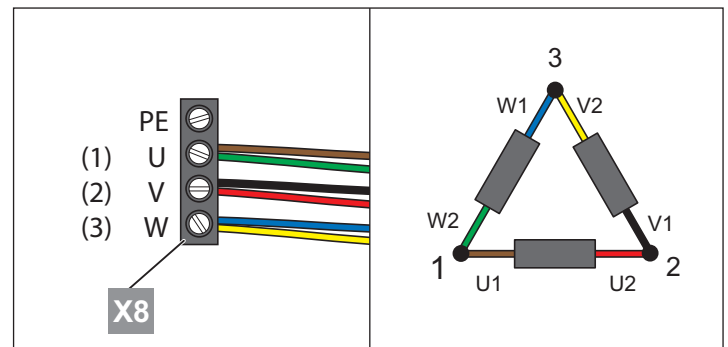
Effekt	0,5–1,1 kW
Spændingsforsyning	1~230 V
Frekvens	50–60 Hz
Tilladt temperaturområde	–5 °C til +60 °C
Overophedningsbeskyttelse	+80 °C
Frekvensområde	20 til 120 Hz



Oversigt over tilslutningsklemmerne

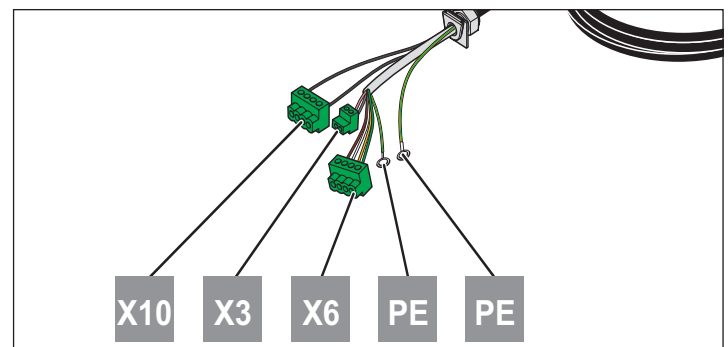
Beteg.	Tilslutning
X10	Nettilførsel
X7	1–2 = mikrokontakt Manuel nødbetjening
	3–4 = Termokontakt motor
X3	Sikkerhedskreds (styring)
X6	RS485 grænseflade
X4	Absolutværdigiver
X8	Motortilslutning
FU	Frekvensomformer

Tilslutning motor



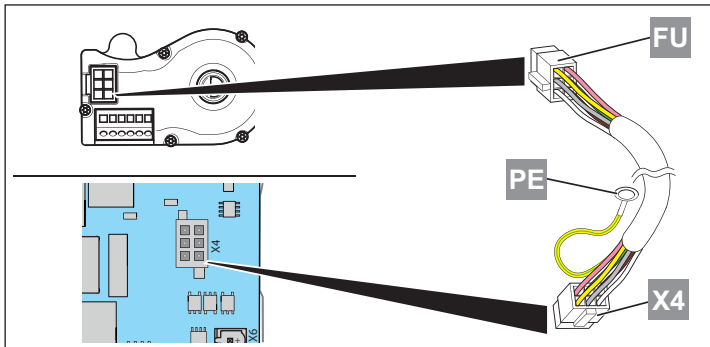
Klemmer (FU)	Beteg.	Farve
1 (U)	U1/W2	brun + grøn
2 (V)	V1/U2	sort + rød
3 (W)	W1/V2	blå + gul

Tilslutninger GIGAcontrol A

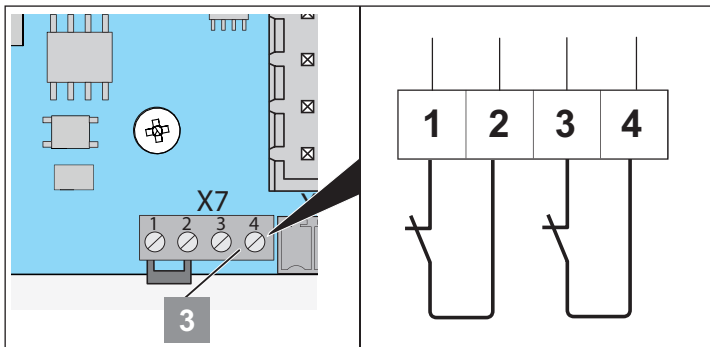


Frekvensomformer (FU)

Tilslutning absolutværdigiver

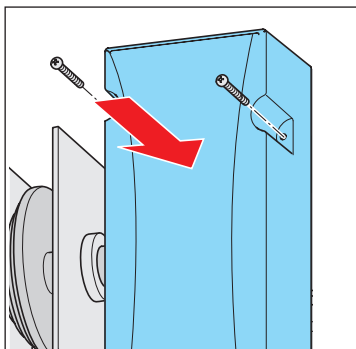


Tilslutning sikkerhedskreds (X7)



Klemmer	Tilslutning
1	Mikrokontakt
2	Manuel nødbetjening
3	Termokontakt motor
4	

Afslutning af FU montering



1. Sæt skærmen på.
2. Fikser skærmen med de 4 skruer.

Montering og tilslutning af styring

1. Styringen (dødmandsstyring, automatisk styring eller styring via frekvensomformer) monteres og tilsluttes før idrifttagningen. Se brugsvejledningen til styringen.

Tilslutning af sikkerheds- og tilbehørsdele

- Hvis der efterfølgende tilsluttes ekstra sikkerheds- og tilbehørsdele, skal disse indstilles i styringen. Se brugsvejledningen til styringen.

Sikkerhedsanvisninger



OBS!

Porte må kun åbnes og lukkes med indstillet og komplet fjeder- eller vægtudligning. Ellers beskadiges eller ødelægges motor og gear.



OBS!

Afmonter transportsikringer samt alle wirer eller løkker, der er nødvendige med henblik på manuel betjening af porten.



OBS!

Ved styringer med frekvensomformer udføres indlæringsproceduren med nedsat hastighed.

Kontrol af funktionsretningen



OBS!

Fare for kvæstelse ved forkert funktionsretning:

For at undgå fare for kvæstelse, skal porten før kontrollen af funktionsretningen bringes i en midterposition! Således er der i tilfælde af en farlig bevægelse tilstrækkelig tid til at undvige eller til at stoppe drevet.

Hvordan funktionsretningen kontrolleres, beskrives i den pågældende vejledning til styringen. Denne fremgangsmåde er meget vigtigt og skal udføres med største omhu.

Indstilling af endepositioner og endestopafbrydere

Se brugsvejledningen til styringen.

Drift/betjening

Nødoplåsning



OBS!

Før manuel nødbetjening skal der slukkes for strømmen til portanlægget. Den manuelle nødbetjening må kun udføres, når motoren står stille og kun af service-teknikeren eller instrueret personale. Den manuelle betjening må kun udføres fra et sikkert stæsted.



FARE FOR NEDSTYRTNING!

Ved nødoplåsning kan porten åbne og lukke af sig selv, hvis en fjeder er gået i stykker, eller hvis vægtudligningen er forkert indstillet. Drevet kan beskadiges eller ødelægges.



NB!

skiftet mellem manuel drift og motordrift kan gennemføres i alle portstillinger.



NB!

En kombination af nødoplåsning med nødhåndsving (HM) eller med nødkæde (CM) er mulig (serviceoplåsning).

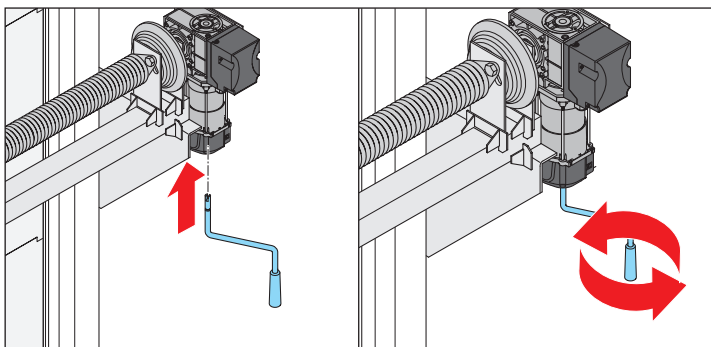


NB!

Porten må ikke bevæges ud over endepositionerne, da sikkerhedsafbryderen ellers aktiveres.

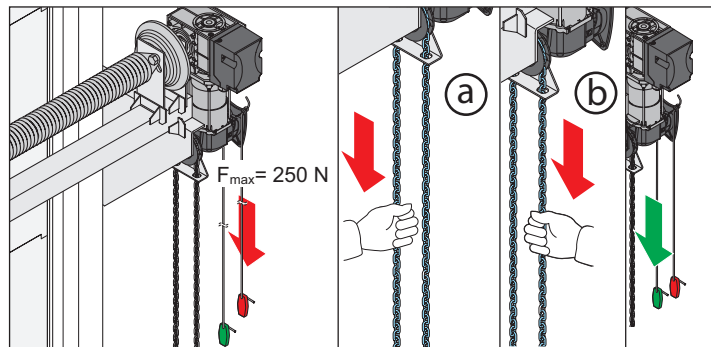
Det er først muligt at betjenes portanlægget elektrisk igen, når sikkerhedsafbryderen „frigives“ med nødaktiveringen.

Åbning og lukning af port med nødhåndsving



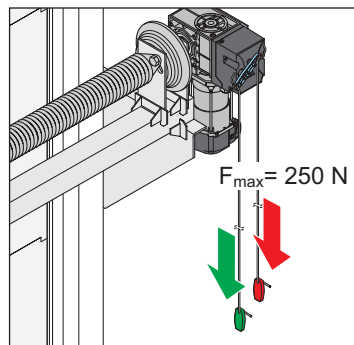
1. Tag håndsvinget ud af holderen.
2. Før håndtaget ind til anslag i huset med et let tryk og ved at dreje det en smule.
⇒ Dermed afbrydes drevets sikkerhedskreds.
3. Drej håndsvinget, og åbn eller luk porten.
4. Tag håndsvinget ud af huset, og sæt det i holderen.
⇒ Drevet er ingen parat til motordrift.

Åbning og lukning af port med nødkæde



1. Træk én gang i wiren med rødt greb (trækkraft maks. 250 N).
⇒ Dermed afbrydes drevets sikkerhedskreds.
⇒ Tromlehjulets aksel forskydes, og porten kan bevæges med den håndbetjente nødkæde.
2. Åbn (a) eller luk (b) porten med den håndbetjente nødkæde.
3. Træk én gang i nødwiren med grønt greb (trækkraft maks. 250 N).
⇒ Drevet er ingen parat til motordrift.

Åbning og lukning af port med nødoplåsning



1. Træk én gang i nødwiren med rødt greb (trækkraft maks. 250 N).
⇒ Gearet kører frit, porten kan bevæges med hånden.
2. Åbn eller luk porten med håndkraft.
3. Træk én gang i nødwiren med grønt greb (trækkraft maks. 250 N).
⇒ Drevet er ingen parat til motordrift.

Vedligeholdelse og pleje

Sikkerhedsanvisninger



FARE!

Drevet eller styringen må aldrig sprøjtes med en vandlange eller en højtryksrenser.

- Brug ikke lud eller syre til rengøring.

Regelmæssig kontrol

- Fjern smudset fra drevet, og tør det af med en tør klud med jævne mellemrum.
- Kontroller vægtudligningen eller fjederstramningen på fjeder- eller vægtafbalancerede sektioner.
- Følg portens betjeningsvejledning.

- Kontrollér drevet med jævne mellemrum for insektangreb og fugt, rengør det, hvis der er behov for det.
- Kontrollér, om alle fastgørelsesskruerne sidder godt fast, efterspænd om nødvendigt.
- Gearet er levetidssmurt og vedligeholdelsesfrit. Sørg for, at der ikke dannes rust på udgangsakslen.
- Kontrollér, om dækslet til drevet sidder som det skal.
- Spændingsførende kabler og ledninger skal kontrolleres med jævne mellemrum med henblik på fejl i isoleringen og brud.



FARE!

Hvis der konstateres fejl, skal anlægget tages ud af drift, sikres mod genindkobling og fejlen afhjælpes.

Vedligeholdelse og supplerende kontrol

Kontrol	Reaktion	ja/nej	Mulig årsag	Afhjælpning
Nødoplåsning				
Fremgangsmåde som beskrevet under „Nødoplåsning“.	Det skal være let at åbne/lukke porten med hånden.	ja	• Alt i orden!	
		nej	• Portens hængsler rustet til. • Styreskinner beskadiget. • Fjederudligning ikke korrekt.	• Smør portens hængsler. • Afhjælp fejlene. • Efterjuster afbalanceringen (vægtudligningen).
Kontaktrække, såfremt monteret				
Åbn/luk porten, og aktiver dermed kontaktrækken.	Porten skal fungere som indstillet på styringen.	ja	• Alt i orden!	
		nej	• Kabelbrud, klemme løs. • Styring forkert indstillet. • Kontaktrække defekt.	• Kontrollér ledningerne, efterspænd klemmerne. • Indstil styringen. • Tag anlægget ud af drift, og husk at sikre mod genindkobling, tilkald kundeservice!
Fotocelle – hvis disponibel				
Se vejledningen til styringen Åbn/luk porten, og afbryd dermed fotocellen.	Porten skal fungere som indstillet på styringen.	ja	• Alt i orden!	
		nej	• Kabelbrud, klemme løs. • Styring forkert indstillet. • Fotocelle tilsmudset. • Fotocelle defekt.	• Kontrollér ledningerne, efterspænd klemmerne. • Indstil styringen. • Rengør fotocellen. • Tag anlægget ud af drift, og husk at sikre mod genindkobling, tilkald kundeservice!
Sikkerheds afbryder				
Se vejledningen til styringen Kør porten til øverste eller nederste endeposition. Bevæg porten videre ud over endepositionen med den manuelle nødbetjening.	Styringen skal vise en fejlmelding. Porten må ikke længere kunne køre med motorkraft. Bevæg derefter porten tilbage med den manuelle nødbetjening. Når den indstillede endeposition igen er nået, skal det være muligt at betjene porten med motorkraft igen.			• Indstil sikkerhedsendestopafbryderen, så der ikke kan opstå skader eller wirene springe af, når endepositionen nås.

Afmontering



VIGTIGT!

Overhold sikkerhedsanvisningerne!

Samme arbejdsforløb som i afsnittet „Montering“, dog i omvendt rækkefølge. De beskrevne indstillingstrin bortfalder.

Bortskaffelse

Overhold de lokale miljøbestemmelser!



VIGTIGT!

Gearet indeholder olie. Sørg for at bortskaffe olien miljømæssigt korrekt.

Garanti og kundeservice

Garantien svarer til de retlige bestemmelser. Din kontaktpartner ved evt. garantispørgsmål er din sælger/specialhandler.

Garantikrav kan kun gøres gældende for det land, hvor produktet blev købt.

Udskiftede dele tilhører os.

Hvis du har brug for kundeservice, reservedele eller tilbehør, bedes du henvende dig til din sælger/specialforhandler.


Vi har forsøgt at gøre monterings- og driftsvejledningen så overskuelig som mulig. Hvis du har forslag til en bedre udformning, eller hvis du mangler oplysninger i monterings- og driftsvejledningen, bedes du sende dine forslag til os:

+49 (0) 7021 8001-403

doku@sommer.eu

SOMMER Antriebs- und Funktechnik GmbH

Hans-Böckler-Straße 27
73230 Kirchheim/Teck
Germany

 +49 (0) 7021 8001-0

 +49 (0) 7021 8001-100

info@sommer.eu
www.sommer.eu