

DA OVERSÆTTELSE AF ORIGINAL MONTERINGS- OG DRIFTSVEJLEDNING

**Industriportsdrev**

**GIGAröll**

Download den aktuelle  
vejledning:



# Generelle oplysninger

## Oplysninger om drevet:

Serie-nr.: Er angivet på denne monterings- og driftsvejlednings forside (evt. garantimærkat).

## Garanti

Garantien svarer til de retlige bestemmelser. Din kontaktperson ved eventuelle garantispørgsmål er specialforhandleren. Garantikrav kan kun gøres gældende for det land, hvor drevet blev købt. Garantien omfatter ikke forbrugsmaterialer som for eksempel batterier, genopladelige batterier og sikringer samt pærer. Dette gælder også sliddele. Drevet er konstrueret til en begrænset anvendeshyppighed. Hyppigere anvendelse medfører øget slid.

## Service

Ved behov for service bedes du kontakte vores betalings-service-hotline eller besøge vores hjemmeside:



**+49 (0) 900 1800-150**

(0,14 € pr. min. fra det tyske fastnet. Mobilpriser kan variere)

[www.sommer.eu/de/kundendienst.html](http://www.sommer.eu/de/kundendienst.html)

## Ophavsret og rettigheder

Ophavsretten til denne monterings- og driftsvejledning forbliver hos producenten. Denne monterings- og driftsvejledning må hverken helt eller delvis i nogen form reproduceres, bearbejdes med anvendelse af elektroniske systemer, kopieres eller distribueres uden skriftlig tilladelse fra **SOMMER Antriebs- und Funktechnik GmbH**. Overtrædelser af ovennævnte bestemmelser er underlagt erstatningsansvar. Alle mærker, som nævnes i denne vejledning er de enkelte producenters ejendom og dermed anerkendt.

# Indholdsfortegnelse

<b>Generelle angivelser .....</b>	<b>4</b>	<b>Drift/betjening .....</b>	<b>20</b>
Symboler .....	4	Manuel nødbetjening .....	20
Dette drev er bygget iht. ....	4	Åbning og lukning af port med nødhåndsving .....	20
Sikkerhedsanvisninger .....	4	Åbning og lukning af port med nødkæde .....	20
Generelt .....	4	<b>Vedligeholdelse og pleje .....</b>	<b>21</b>
Opbevaring .....	4	Sikkerhedsanvisninger .....	21
Drift .....	4	Regelmæssig kontrol .....	21
Typeskilt .....	4	Vedligeholdelse og supplerende kontrol .....	21
Bestemmelsesmæssig anvendelse .....	5	<b>Andet .....</b>	<b>22</b>
Indbygningserklæring .....	5	Afrmontering .....	22
Typebetegnelser .....	6	Bortskaffelse .....	22
Tekniske data .....	6	Garanti og kundeservice .....	22
Mål .....	7		
<b>Monteringsforberedelser .....</b>	<b>11</b>		
Sikkerhedsanvisninger .....	11		
Personligt beskyttelsesudstyr .....	11		
Fastgørelsesmål drev .....	11		
Fastgørelsesmål pendulfod .....	11		
<b>Montering .....</b>	<b>12</b>		
Sikkerhedsanvisninger .....	12		
Monteringsanvisninger .....	13		
Indstilling af nødkædesystem .....	13		
Wirer til nødombstilling .....	13		
Drev med nødkæde .....	13		
Forlængelse eller afkortning af tromlekæden på drevet .....	14		
Placering af oplysningsskilt på drevet .....	14		
Tilslutning til strømnettet .....	14		
Tilslutning af drev .....	14		
Netledning 3~400 V .....	15		
Netledning 3~230 V .....	15		
Tilslutning af digital endestopafbrydere (encoder) .....	15		
Montering og tilslutning af styring .....	16		
Tilslutning af sikkerheds- og tilbehørsdele .....	16		
<b>Frekvensomformer (FU) .....</b>	<b>17</b>		
Frekvensomformer (FU) .....	17		
Tekniske data .....	17		
Oversigt over tilslutningsklemmerne .....	17		
Tilslutning motor .....	17		
Tilslutninger GIGAcontrol A .....	17		
Tilslutning absolutværdigiver .....	18		
Tilslutning sikkerhedskreds (X7) .....	18		
Afslutning af FU-montering .....	18		
Montering og tilslutning af styring .....	18		
Tilslutning af sikkerheds- og tilbehørsdele .....	18		
<b>Idrifttagning .....</b>	<b>19</b>		
Sikkerhedsanvisninger .....	19		
Kontrol af funktionsretningen .....	19		
Indstilling af endepositioner og endestopafbrydere .....	19		

# Generelle angivelser

## Symboler



### OBS!-TEGN:

Henviser til en truende fare!

Ved tilsidesættelse kan konsekvensen være alvorlige eller livsfarlige kvæstelser samt materielle skader!



### NBI-TEGN:

Informationer, nyttige råd og vink!



Henviser til begyndelsen eller til det relevante billede i teksten.

## Dette drev er bygget iht.

- EN 12453 Brugersikkerhed ved motordrevne porte, krav
- EN 12978 Beskyttelsesanordninger ved motordrevne porte, krav og testprocedurer
- EN 12604 Porte – Mekaniske aspekter – Krav
- Lavspændingsdirektiv 2014/35/EU
- EMC-direktiv 2014/30/EU

og er leveret af fabrik i en sikkerhedsteknisk upåklagelig tilstand.

## Sikkerhedsanvisninger

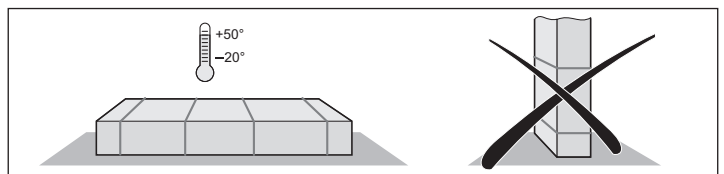
### Generelt

- Denne monterings- og driftsvejledning skal læses, forstås og overholdes af personen, der monterer, betjener og vedligeholder drevet.
- Opbevar denne monteringsvejledning lige ved hånden.
- Montering, tilslutning og første idrifttagning af drevet må kun udføres af fagfolk.
- Producenten af anlægget er ansvarlig for anlægget i sin helhed. Producenten skal sørge for, at de relevante standarder, direktiver og forskrifter, der gælder på det pågældende opstillingssted, overholdes. Producenten af anlægget skal blandt andet kontrollere og overholde de maks. tilladte lukkekræfter iht. standarderne EN 12445 (Brugersikkerhed ved motordrevne porte, testprocedurer) og EN 12453 (Brugersikkerhed ved motordrevne porte, krav). Producenten er ansvarlig for oprettelse af den tekniske dokumentation for anlægget i sin helhed. Denne dokumentation skal følge med anlægget.
- Alle elektriske ledninger skal være faste og sikres mod at blive forskubbet.
- Producenten hæfter ikke for skader eller driftsforstyrrelser, der skyldes tilsidesættelse af monterings- og driftsvejledningen.
- Før idrifttagning skal det sikres, at nettilslutningen og angivelserne på typeskiltet stemmer overens. Hvis dette ikke er tilfældet, må drevet ikke tages i drift.
- Ved tilslutning til vekselstrøm skal drejefeltet gå mod højre.
- Ved installationer med fast nettilslutning på opstillingsstedet skal der installeres en hovedafbryder med tilsvarende forsikring.

- Følg og overhold retningslinjerne i „Tekniske regler for arbejdspladser ASR A1.7“ som formuleret af udvalget for arbejdspladser (ASTA). (Gælder for den driftsansvarlige i Tyskland, i andre lande skal de pågældende specifikke forskrifter overholdes).
- Spændingsførende kabler og ledninger skal kontrolleres med jævne mellemrum med henblik på fejl i isoleringen og brud. Hvis der konstateres fejl i ledningsnettet, skal strømmen straks afbrydes, og den defekte ledning (kabel) udskiftes.
- Overhold kravene fra det lokale elforsyningsselskab.
- Før der arbejdes på porten eller på drevet, skal strømmen til styringen og drevet altid afbrydes og sikres mod genindkobling.
- Tag aldrig et beskadiget drev i drift.
- Brug kun producentens originale reservedele og tilbehør.

## Opbevaring

- Drevet må kun opbevares i lukkede og tørre rum ved en rumtemperatur på mellem  $-20^{\circ}\text{C}$  til  $+50^{\circ}\text{C}$  og en relativ luftfugtighed på 20–90 % (ikke kondenserende).
- Opbevar drevet liggende.



## Drift

- Ved drift med automatisk tilløb skal standard EN 12453 overholdes (f.eks. montering af fotocelle).
- Efter montering og idrifttagningen skal alle brugere undervises i, hvordan anlægget fungerer og betjenes. Alle brugere skal undervises i, hvilke farer og risici, der udgår fra anlægget.
- Når porten åbnes eller lukkes, må der ikke være nogen eller noget i portens bevægelsesområde.
- Vær altid opmærksom, når en port går op eller i, og sørg for, at der ikke kommer nogen i nærheden af den, før den er helt åbnet eller lukket.
- Kør først gennem porten, når den er åbnet helt.
- Stå aldrig i vejen for en port, der åbnes/lukkes, og grib ikke ind i bevægelige dele.
- Kontrollér med jævne mellemrum, at sikkerheds- og beskyttelsesfunktionerne fungerer som de skal, og afhjælp om nødvendigt fejl. Se Vedligeholdelse og pleje.

## Typeskilt

- Typeskiltet er anbragt på siden af gearet.
- På typeskiltet ses den nøjagtige typebetegnelse, serienummeret og produktionsdatoen (måned/år) for drevet.

# Generelle angivelser

## Bestemmelsesmæssig anvendelse



NB!

Personen, der har ansvaret for indbygningen af drevet, skal iht. maskindirektiv 2006/42/EF udstede en konformitetserklæring for portanlægget og udstyre det med CE-mærke og typeskilt. Disse dokumentationer samt monterings- og driftsvejledningen til drevet tilhører brugeren.

- Drevet er udstyret med en omdrejningstal- og placeringsafhængig fanganordning og udelukkende beregnet til at åbne og lukke industriporte (f.eks. sektion-, rulle-, folde-, hurtige folie- og rullegitterporte) med fuldstændig fjeder- eller vægtudligning. En anden anvendelse eller en anvendelse derudover er ikke bestemmelsesmæssig. Producenten hæfter ikke for skader, der opstår som følge af en anden anvendelse. Den driftsansvarlige bærer alene ansvaret. Og garantien annulleres.
- Drevet er udelukkende beregnet til drift i tørre ikke-eksplosionsfarlige indvendige rum.
- Porte, der drives af et automatisk drev, skal overholde gældende standarder og direktiver: f.eks. EN 12453, EN 12604, EN 12605, DIN EN ISO 13241 etc.
- Drevet må kun anvendes i en teknisk upåklagelig stand. Desuden skal det anvendes efter sin bestemmelse samt sikkerheds- og risikobevist, ligesom monterings- og driftsvejledningen skal følges. Grænseværdierne i de tekniske data må ikke overskrides.
- Fejl, der kan nedsætte sikkerheden, skal omgående afhjælpes.
- Porten skal være stabil og vridningsstiv, dvs. at den ikke må bøjes eller vrides, når den åbnes og lukkes, ligesom den skal være korrekt justeret.
- Styringen GIGAcontrol og drevet GIGARoll må kun betjenes i fællesskab. Kun **SOMMER's** styringer til industriporte må anvendes.
- Styringen GIGAcontrol og drevet GIGARoll er beregnet til anvendelse til erhvervsmæssige formål.
- Drevet opfylder kravene i kapslingsklasse IP54 (på forespørgsel er IP65 også mulig). Drevet må ikke anvendes i rum med aggressiv (f.eks. saltholdig luft) atmosfære.

## Indbygningserklæring

for indbygningen af en ufuldstændig maskine  
iht. maskindirektiv 2006/42/EF, bilag II del 1 B

**SOMMER Antriebs- und Funktechnik GmbH**

Hans-Böckler-Straße 27

73230 Kirchheim/Teck

Germany

erklærer hermed, at industristyringen

### GIGARoll

er udviklet, konstrueret og fremstillet iht.

- Maskindirektiv 2006/42/EG
- Lavspændingsdirektiv 2014/35/EU
- Direktiv om elektromagnetisk kompatibilitet 2014/30/EU
- RoHS-direktiv 2011/65/EU

Der er anvendt

følgende standarder:

- EN 60335-1, Sikkerhed på elektrisk udstyr/portdrev  
såfremt denne  
gøres gældende
- EN 61000-6-3 Elektromagnetisk kompatibilitet (EMC) –  
Støjemission
- EN 61000-6-2 Elektromagnetisk kompatibilitet (EMC) –  
Støjimmunitet

Følgende krav i bilag 1 til Maskindirektiv 2006/42/EU overholdes:  
1.1.2, 1.1.3, 1.1.5, 1.2.1, 1.2.2, 1.2.3, 1.2.4, 1.2.6, 1.3.2, 1.3.4, 1.3.7,  
1.5.1, 1.5.4, 1.5.6, 1.5.14, 1.6.1, 1.6.2, 1.6.3, 1.7.1, 1.7.3, 1.7.4  
De specielle tekniske dokumentationer er oprettet iht. bilag VII del B,  
og overføres elektronisk til myndighederne, såfremt dette kræves.

Den ufuldstændige maskine er kun beregnet til indbygning i et portanlæg  
med henblik på at danne en fuldstændig maskine iht. maskindirektiv  
2006/42/EF. Portanlægget må først tages i drift, når det er fastslået,  
at hele anlægget opfylder bestemmelserne i ovennævnte direktiv.

Underskriveren har fuldmagt til at sammensætte de tekniske  
dokumentationer.

Kirchheim,  
20.04.2016

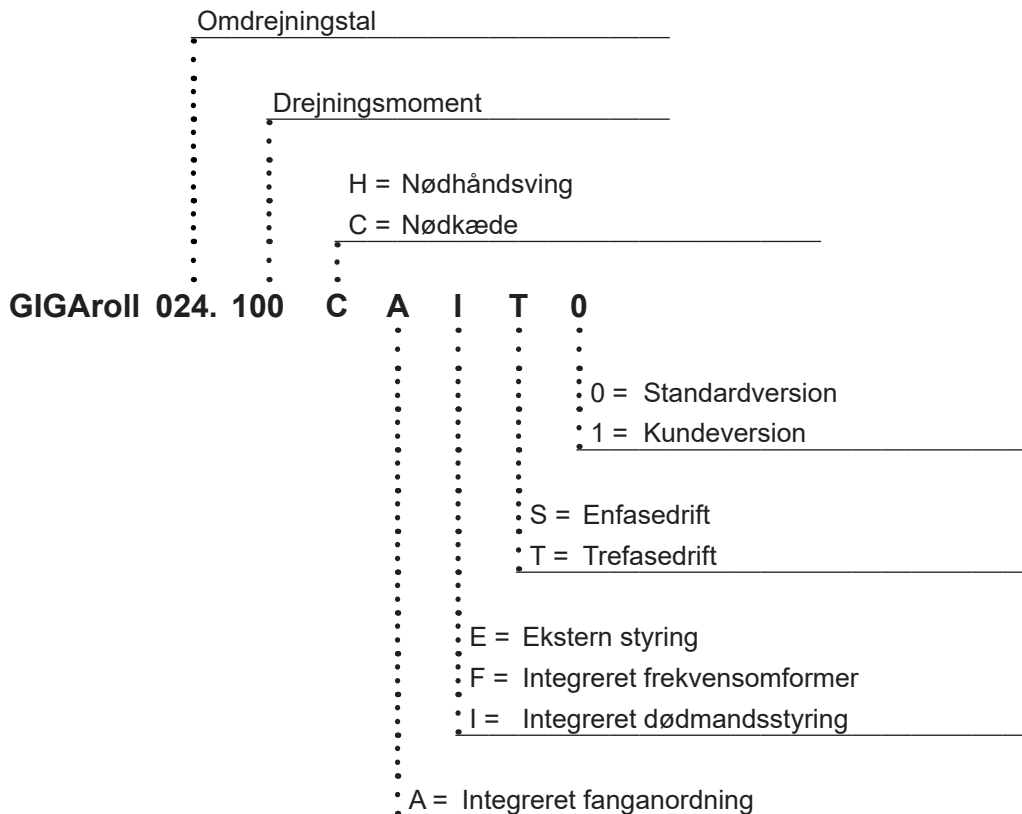


i.V.

Jochen Lude  
Dokumentationsansvarlig

# Generelle angivelser

## Typebetegnelser



## Tekniske data

GIGArøll	018.140 ■ ■ ET ■ ■ ■ IT ■
Moment	140 Nm
Fangmoment****	250 Nm
Omdrejningstal	18 min <sup>-1</sup>
Motoreffekt	0,55 kW
Driftsspænding	3~230/400 V
Frekvens	50 Hz
Mærkestrøm	3,45/2,0 A
Motorens tilkoblingstid	ED 40 % S3
Endestopområde**	14
Kapslingsklasse	IP54/IP65*
Isoleringsmaterialeklasse	F
Styrespænding	24 V
Tilladt temperaturområde***	-5 °C til +60 °C
Permanent lydtrykniveau	<70 dB(A)
Ø hulaksel	30 mm
Vægt (ca.)	14 (17) kg

\* på forespørgsel

\*\* Hulakslens omdrejninger

\*\*\* <-5 °C med el-opvarmning på forespørgsel

\*\*\*\* Rapport-nr.: 14-003845-PR01

GIGArøll	018.140 ■ ■ FS ■
(med integreret frekvensomformer)	
Moment	140 Nm
Fangmoment****	250 Nm
Omdrejningstal	08-25 min <sup>-1</sup>
Motoreffekt	1,0 kW
Driftsspænding	1~230 V
Frekvens	50-60 Hz
Mærkestrøm	7,5 A
Motorens tilkoblingstid	ED 60 % S3
Endestopområde**	14
Kapslingsklasse	IP54/IP65*
Isoleringsmaterialeklasse	F
Styrespænding	24 V
Tilladt temperaturområde***	-5 °C til +60 °C
Permanent lydtrykniveau	<70 dB(A)
Ø hulaksel	30 mm
Vægt (ca.)	20 kg

\* på forespørgsel

\*\* Hulakslens omdrejninger

\*\*\* <-5 °C med el-opvarmning på forespørgsel

\*\*\*\* Rapport-nr.: 14-003845-PR01

# Generelle angivelser

## Mål

GIGArøll

CX■■■■

0,37–0,55 kW

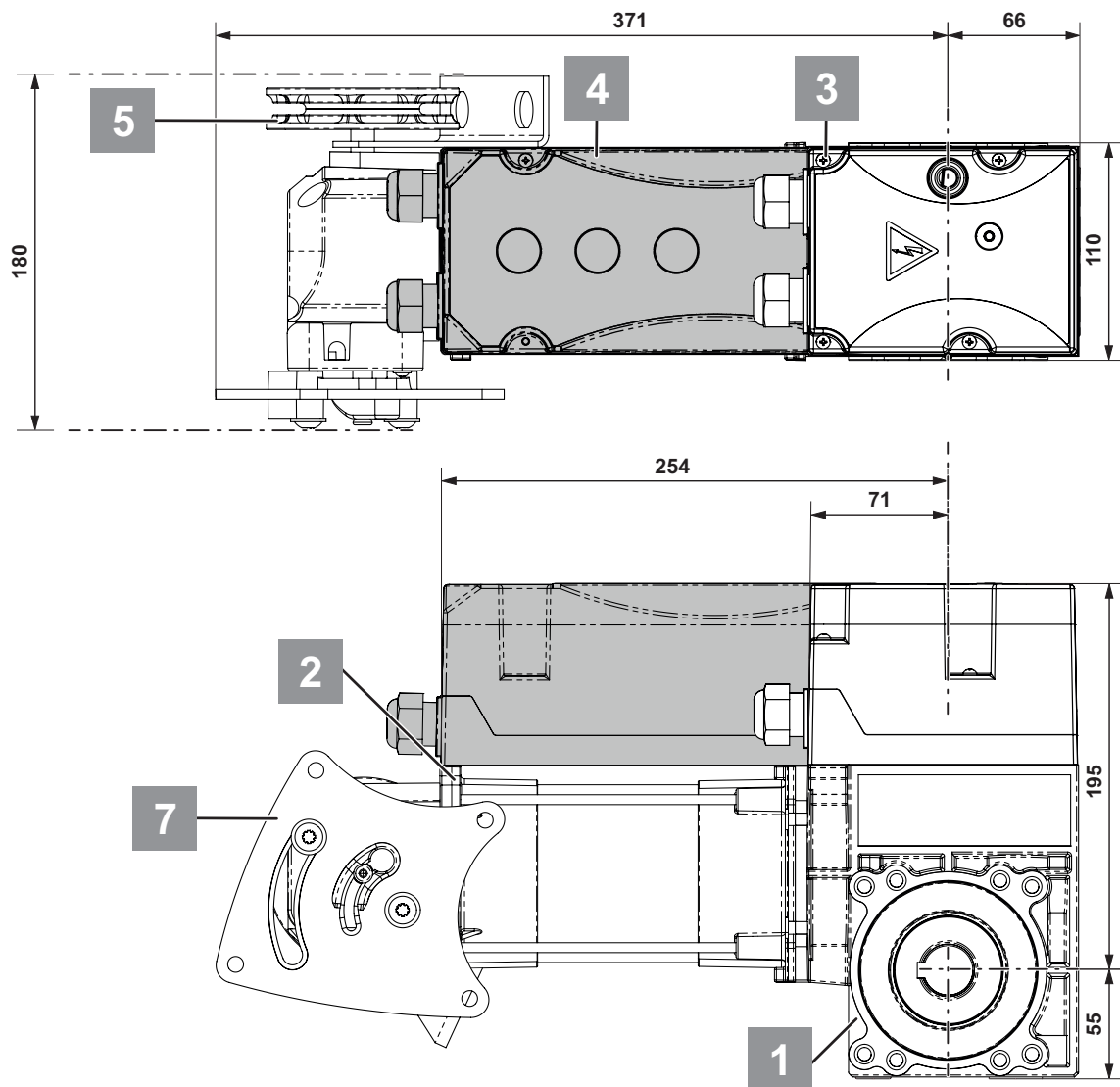


Fig. mål i mm

Nr.	Komponenter
1	Gear
2	Motor
3	Endestophus
4	Endestophus til frekvensomformer/dødmandsstyring
5	Tromlehjul (nødkæde)
6	Nødhåndsving (Ø 10 mm)
7	Koblingskulisser (nødkæde)

# Generelle angivelser

## Mål

GIGArøll

HX■■■■

0,37–0,55 kW

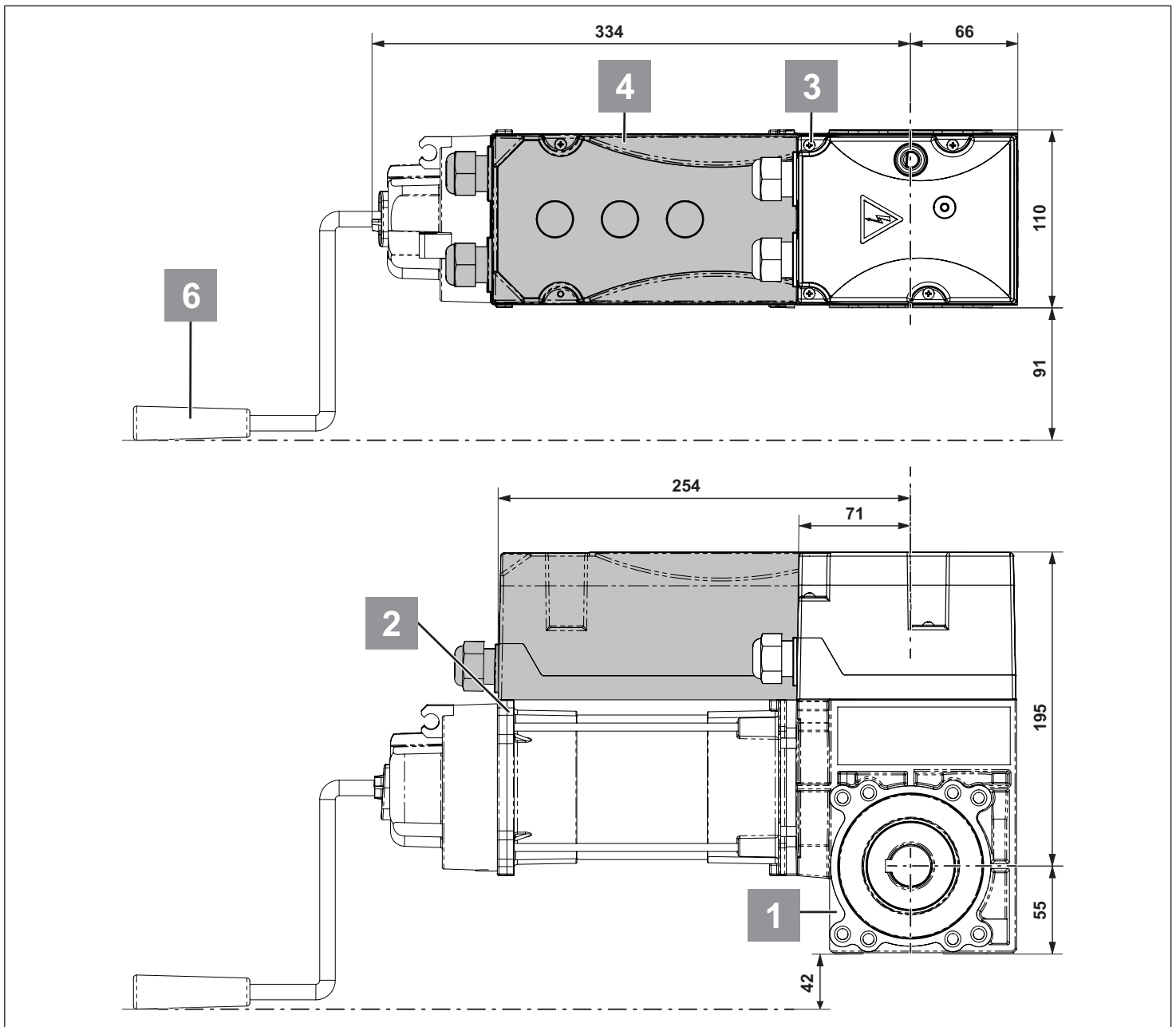


Fig. mål i mm

Nr.	Komponenter
1	Gear
2	Motor
3	Endestophus
4	Endestophus til frekvensomformer/dødmadsstyring
5	Tromlehjul (nødkæde)
6	Nødhåndsving (Ø 10 mm)
7	Koblingskulisser (nødkæde)



# Generelle angivelser

## Mål

GIGArøll

CX■■■■

1,0 kW

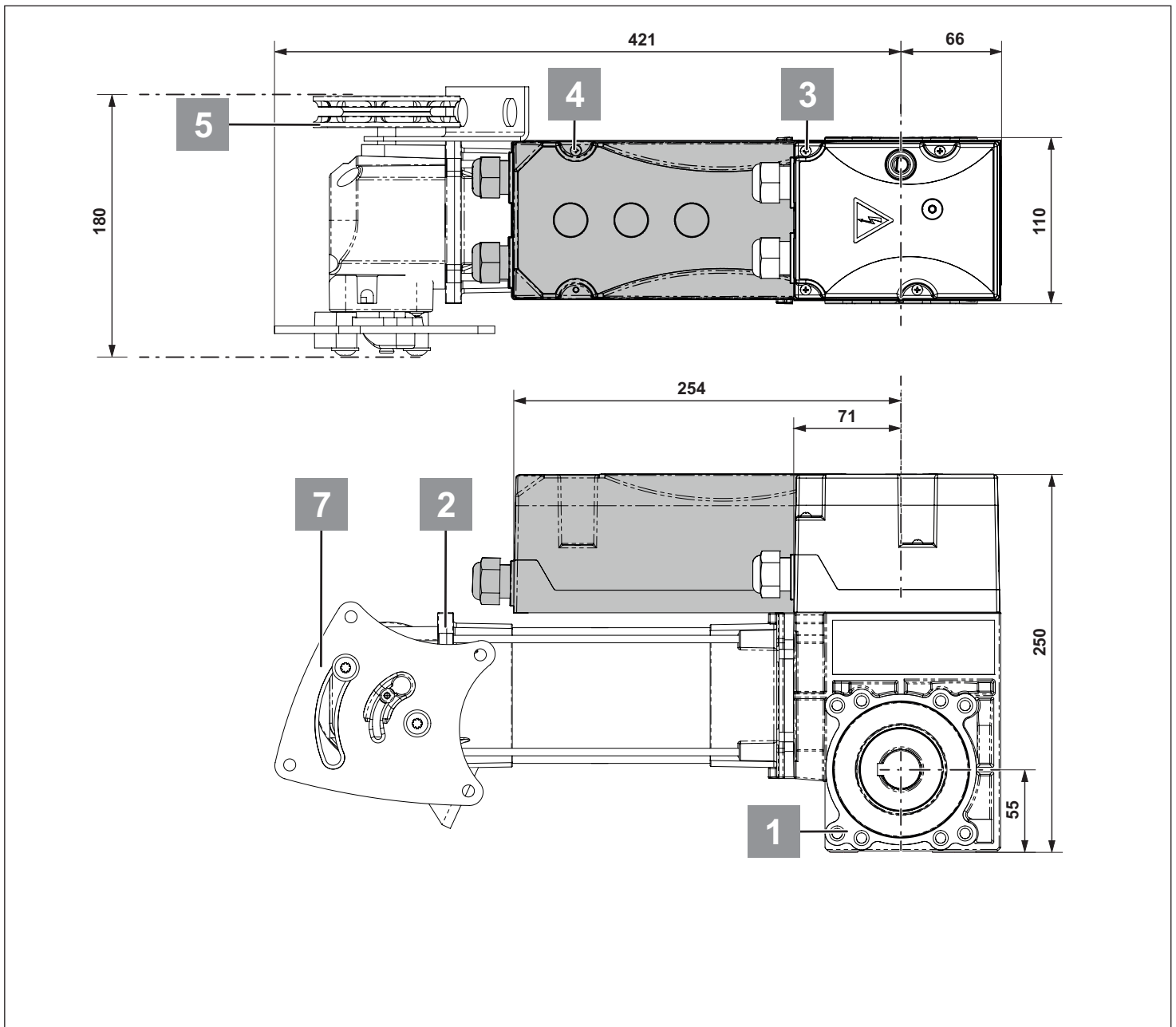


Fig. mål i mm

Nr.	Komponenter
1	Gear
2	Motor
3	Endestophus
4	Endestophus til frekvensomformer/dødmandsstyring
5	Tromlehjul (nødkæde)
6	Nødhåndsving (Ø 10 mm)
7	Koblingskulisser (nødkæde)

# Generelle angivelser

## Mål

GIGArøll

HX■■■■

1,0 kW

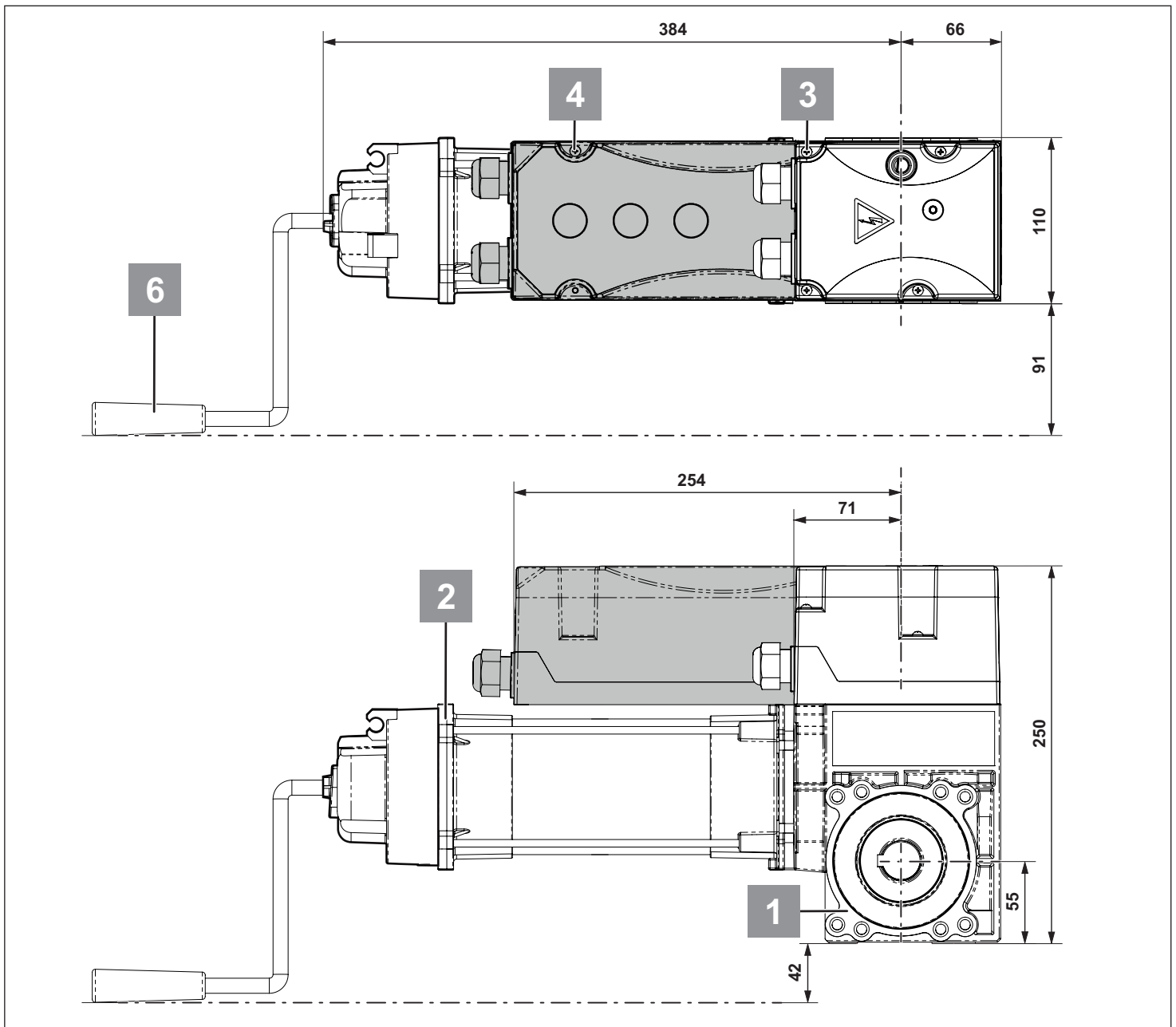


Fig. mål i mm

Nr.	Komponenter
1	Gear
2	Motor
3	Endestophus
4	Endestophus til frekvensomformer/dødmadsstyring
5	Tromlehjul (nødkæde)
6	Nødhåndsving (Ø 10 mm)
7	Koblingskulisser (nødkæde)

# Monteringsforberedelser

## Sikkerhedsanvisninger

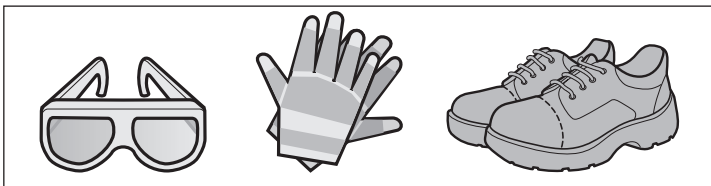


**OBS!**

**Følg alle monteringsanvisninger – en forkert montering kan føre til alvorlige kvæstelser!**

- Medfølgende nettilførselsledning må ikke afkortes eller forlænges.
- Strømkildens spænding skal stemme overens med spændingen, der er angivet på drevets typeskilt.
- Iht. IEC 60364-4-41 skal alle enheder, der tilsluttes eksternt, have en sikker kontaktadskillelse med henblik på deres egen spændingsforsyning.
- Aktive dele i drevet må ikke forbindes til jord eller forbindes til andre strømkredses aktive dele eller jordledninger.
- Installer alle bestemmelsesmæssige afdækninger og beskyttelsesanordninger, der hører til drevet. Sørg for, at dele og evt. tætninger sidder som de skal, og at forskruningerne er spændt med det korrekte moment.
- Ved drev med fast tilslutning på opstillingsstedet kræves en al-polet hovedafbryder med tilsvarende forsikring.
- Tilslutningen af drevet til strømforsyningen må kun udføres af en elektriker.
- NØDSTOP-anordninger iht. EN 60204 skal virke ved alle styringstyper. Når NØDSTOP-anordningen låses op, må anlægget ikke kunne genstarte ukontrolleret eller udefineret.
- Sørg for en stabil fastgørelse på port og vægge, da der optræder kræfter, når porten åbnes og lukkes.
- Brug kun godkendt fastgørelsesmateriale (f.eks. dyvler).
- Brug løftegrej og anhugningsmidler, der er dimensioneret til drevenes vægt.
- Bær eller løft ikke i kablet, når drevet monteres.

## Personligt beskyttelsesudstyr



- Beskyttelsesbriller (ved boring)
- Arbejdshandsker
- Sikkerhedssko

## Fastgørelsesmål drev

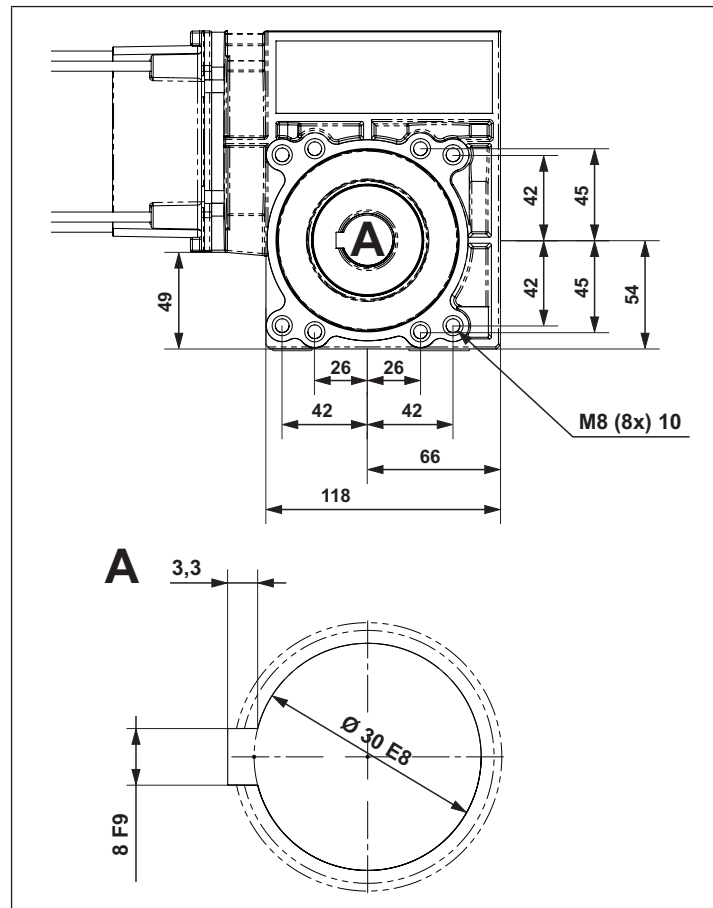


Fig. mål i mm

## Fastgørelsesmål pendulfod

(valgfrit tilbehør)



**NB!**

**Skrueerne skal sikres!**

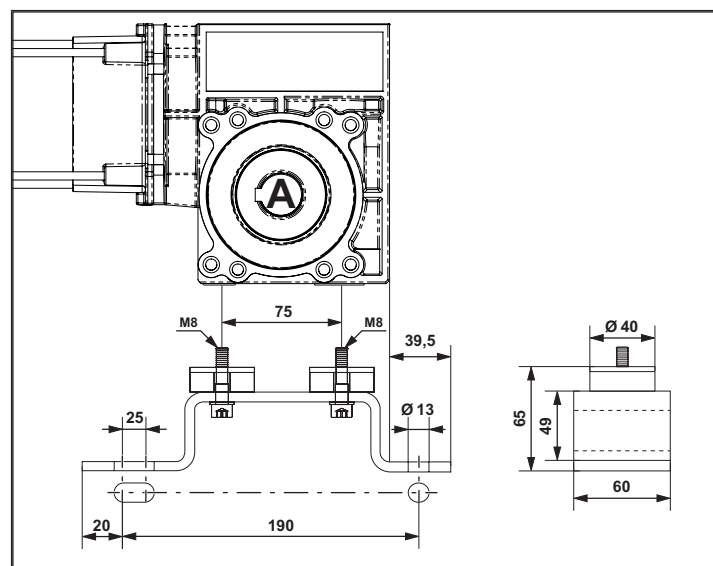
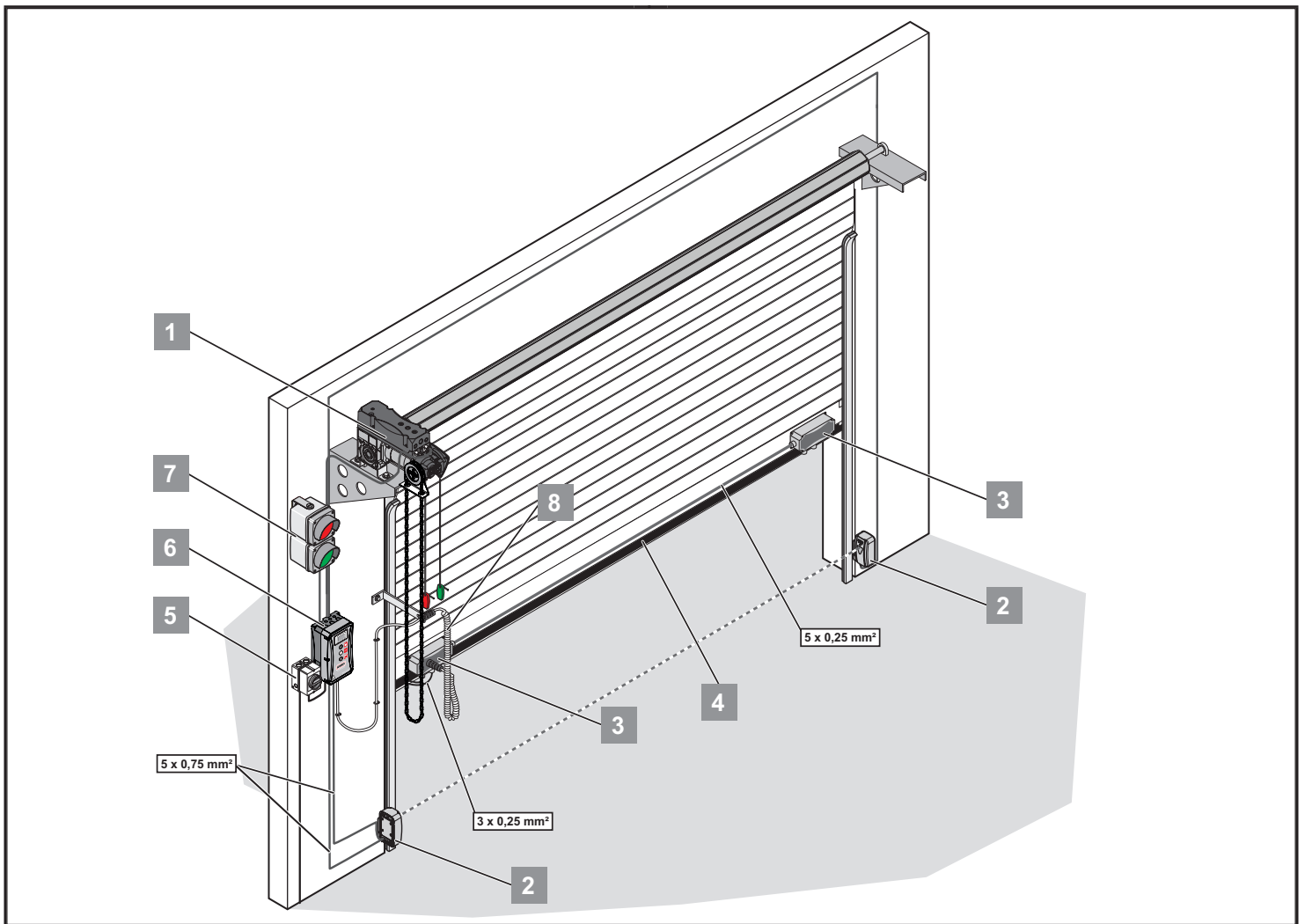


Fig. mål i mm

# Montering



1	Drev
2	Fotocelle
3	GIGAbx (portdåse)
4	Lukkekant
5	Hovedafbryder (kan aflåses)
6	Styring
7	Lampe
8	Spiralkabel

## Sikkerhedsanvisninger

**OBS!**  
**Følg alle monteringsanvisninger – en forkert montering kan føre til alvorlige kvæstelser!**

**OBS!**  
**Træk netstikket ud, før drevet åbnes!**

**OBS!**  
**Kontrollér efter monteringen, om drevet er korrekt indstillet, og at det reverserer, når det støder på en 50 mm høj genstand på jorden.**

- Montering, tilslutning og første idrifttagning af drevet må kun udføres af fagfolk.
- Porten må kun bevæges, når der ikke er mennesker, dyr eller genstande i bevægelsesområdet.
- Hold handicappede personer eller dyr væk fra porten.
- Bær beskyttelsesbriller, når fastgørelsehullerne bores ud.
- Afdæk drevet, mens der bores, så der ikke trænger smuds ind i drevet.
- Før huset åbnes, skal det altid sikres, at der ikke kan falde borespåner eller andre urenheder ind i huset.
- Alle elektriske ledninger skal være faste og sikres mod at blive forskubbet.
- Kontroller drevet for transport- eller andre skader, før det monteres.
  - ⇒ Monter aldrig et drev, der har taget skade!  
Der er fare for alvorlige kvæstelser!
- Mens drevet monteres, skal strømmen tages af anlægget.
- Luk kabelindføringer, der ikke bruges, med egnede midler, så kapslingsklasse IP54 opretholdes.

# Montering



**OBS!**

Vægge og gulve skal være faste og stabile. Drevet må kun monteres på porte, der er justeret korrekt (lodret/vandret). Hvis en port ikke er justeret korrekt ind, er der fare for alvorlige kvæstelser.

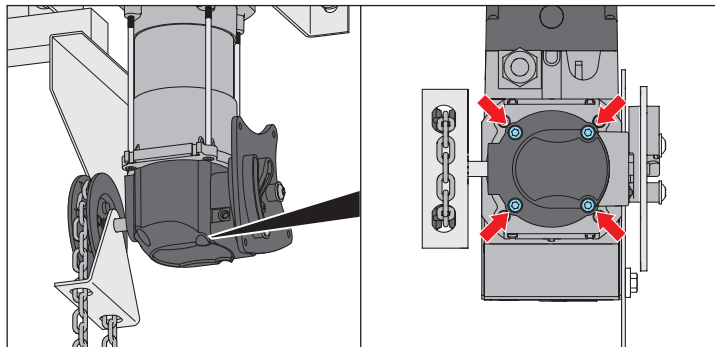
- Fjern portens låsemekanismer, eller sæt dem ud af funktion.
- Brug kun godkendt fastgørelsesmateriale (f.eks. dyvler, skruer). Tilpas fastgørelsesmaterialet til lofts- og vægmaterialet.
- Kontrollér, om porten går let.

## Monteringsanvisninger

- Fastlæg sammen med brugeren, hvor styringen skal monteres.
- Anvendelse i indvendige rum (se kapitlet „Tekniske data“ angående temperatur og IP-kapslingsklasse).
- Monter drevet på et jævnt og vibrationsfrit underlag.

## Indstilling af nødkædesystem

Nødkædesystemet kan drejes i trin på 90°. På denne måde kan tromlehjulet tilpasses forholdene på opstillingsstedet.

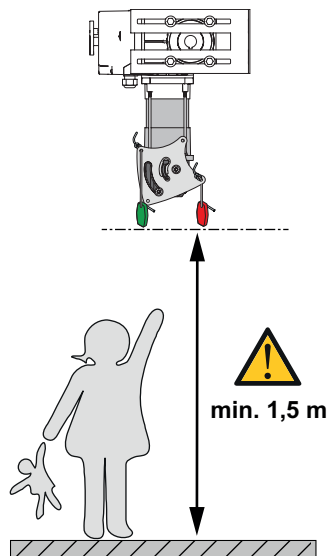


1. Løsn de 4 fastgørelsesskruer.
2. Løsn kablet til mikrokontakten på fastgørelsespunkterne, tilret kablet, og fikser det igen.
3. Drej huset i stilling, og skru det fast igen (tilspændingsmoment MS = 7 Nm – der sikres med skruesikringsringsmiddel, f.eks. Loctite!).

## Wirer til nødostilling



**OBS!**

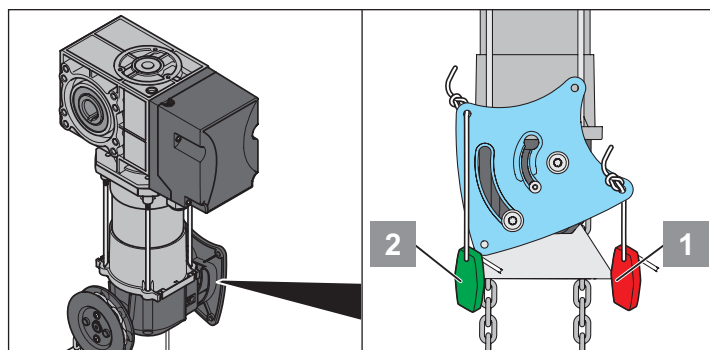


**NB!**

Faste styre- eller reguleringsanordninger (knapper) skal være anbragt inden for synsvidde fra porten.

De må ikke anbringes i nærheden af bevægelige dele. De skal være placeret i en højde på mindst 1,5 m.

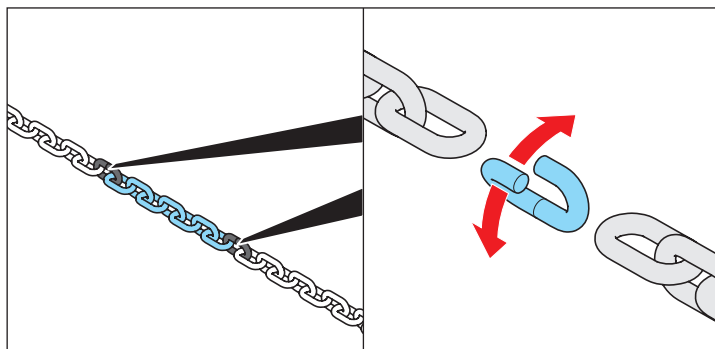
## Drev med nødkæde



1. Alt efter drevets position vælges de passende huller i koblingskulissen med henblik på at fastgøre nødwiren.
2. Fastgør nødwiren.  
Monter wiren med det røde greb (1) **manuel betjening** og wiren med det grønne greb (2) **motor** som vist.

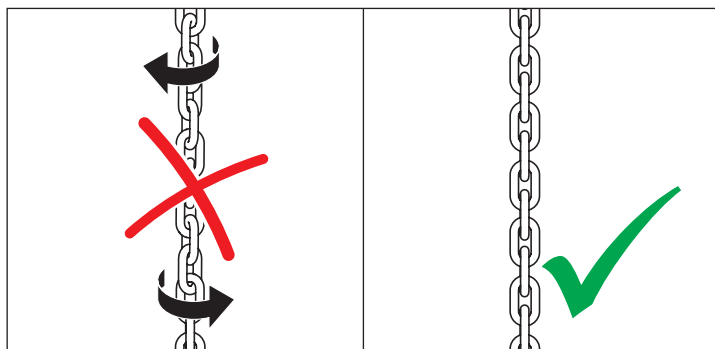
# Montering

## Forlængelse eller afkortning af tromlekæden på drevet



Tromlekæden er sammenføjet med forbindelsesled (gulgalvaniseret).

1. Åbn tromlekæden via forbindelsesleddet, og forkort eller forlæng det til den ønskede længde.
2. Forbind tromlekæden med nye forbindelsesled.



Når der arbejdes på tromlekæden, skal man passe på, at kæden ikke monteres snoet.

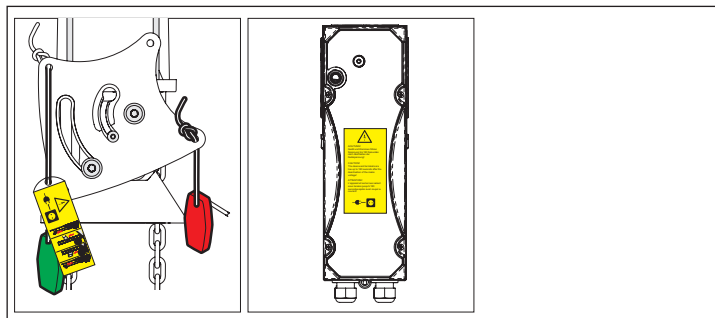
## Placering af oplysningsskilt på drevet



**NB!**

Placer det medfølgende oplysningsskilt i overensstemmelse med typen af manuel nødbetjening.

Ved drev med frekvensomformer klæbes advarselsskiltet midt på huset!



## Tilslutning til strømnettet



**OBS!**

Udfør nettilslutning iht. EN 12453 (alpolet hovedafbryder). Monter en aflåselig hovedafbryder (alle poler afbrydes), så der ikke utilsigtet kan tændes for strømmen igen ved vedligeholdelsesarbejde.

Brug en egnet strømtilførselsledning med sikring (10 A, træg).



**NB!**

Før tilslutning til strømnettet skal porten placeres i midterstilling.



**NB!**

Der må kun arbejdes på drevet, når strømmen er slået fra.

Drevet skal slutes til strømnettet af en elektriker.



**NB!**

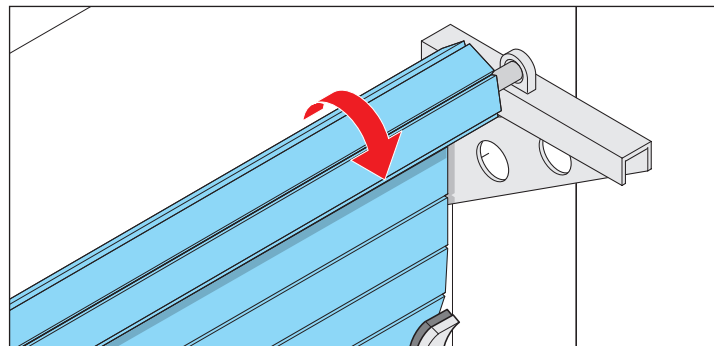
Fastgør altid kablet, når det er trukket.

Kun producentens godkendte styreledninger må anvendes ved tilslutning af GIGArøll. Styreledningen er udstyret med stik. Forskrningen må ikke løsnes. Derved opretholdes trækafastningen og kapslingsklassen.

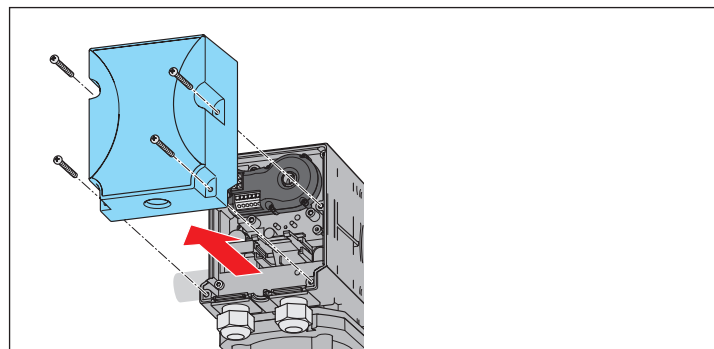
Standardudførelsen af GIGArøll er udlagt til 230 V/400 V.

Hvis ledningerne i motoren udskiftes til netdrift på et andet net, skal man forvisse sig om, at styringen også er udlagt til dette spændingsområde.

Hvis de tilsluttede fasers drejefelt går mod højre, defineres drejerejretningen som vist:



## Tilslutning af drev



1. Løsn de 4 skruer på skærmen.
2. Tag skærmen af.

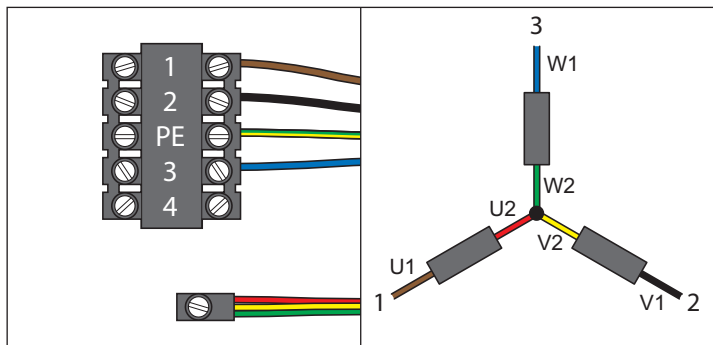
# Montering

## Netledning 3~400 V



NB!

Godkendt ledningstværsnit for alle klemmer:  
Maks. 2,5 mm<sup>2</sup>.



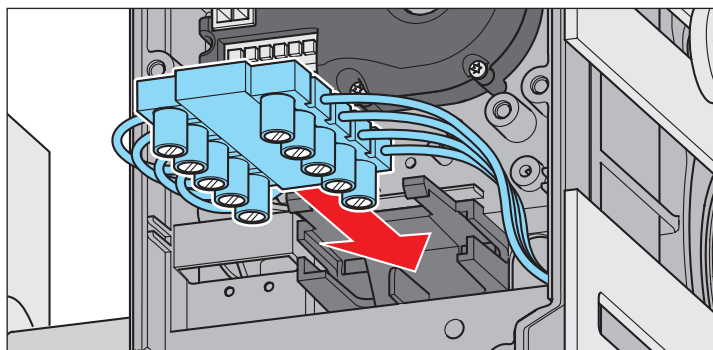
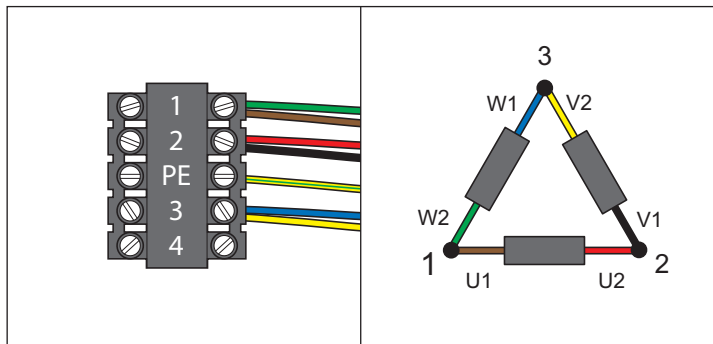
Klemmer		Beteg.	Farve
GIGArøll	GIGAcontrol A		
1	38	U1	brun
2	40	V1	sort
PE	PE	PE	grøn/gul
3	42	W1	blå
Stjernepunkt		U2/V2/W2	rød + gul + grøn

## Netledning 3~230 V



NB!

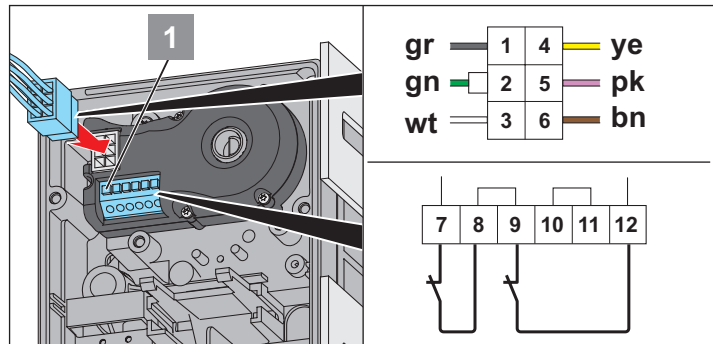
Godkendt ledningstværsnit for alle klemmer:  
Maks. 2,5 mm<sup>2</sup>.



- Kontroller forbindelsen ved at trække let i ledningen.
- Sæt stikklemmen i holderen.
- Fikser kablet. Pas på, at stikklemmen og kabeltyller sidder som de skal.

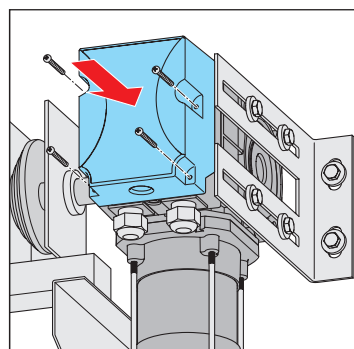
## Tilslutning af digital endestopafbrydere (encoder)

Den digitale endestopafbryder er en absolutværdi-encoder, der tilsluttes styringen via en RS485-grænseflade. Indstilling, evaluering, sikkerhedspositioner og andre koblingspunkter udføres via styringen.



Klemme	Funktion
7 + 8	Termokontakt motor
<b>Standard</b>	
9 + 12	Mikrokontakt manuel nødbetjening
<b>Supplerende sikkerhedselement (valgfri)</b>	
9 + 10	Mikrokontakt nødbetjening
11 + 12	Supplerende sikkerhedselement

- Forbind den serielle grænseflade og sikkerhedskredsen med styringen via det 6-polede stik på encodern.
- Via klemrækken på siden af encodern tilsluttes sikkerhedselementernes hvilekontakter, f.eks. termokontakt og nødaktivering.
- Klemmer der ikke er bestykket forsynes med en ledningsbro, eller jumperne fjernes på de relevante fjederklemmer ved tilslutning af flere sikkerhedselementer.
- Åbn fjederklemmerne med knappen (1) for at sætte trådene i eller tage dem af.
- Fikser kablet. Pas på, at stikklemmen og kabeltyller sidder som de skal.



- Sæt skærmen på.
- Fikser skærmen med de 4 skruer.

Ved drev med langt hus kan der f.eks. indbygges styringer. Se enhedernes brugsvejledninger med henblik herpå.

## Montering og tilslutning af styring

1. Styringen (dødmandsstyring, automatisk styring eller styring via frekvensomformer) monteres og tilsluttes før idrifttagningen. Se brugsanvisningen til styringen.

## Tilslutning af sikkerheds- og tilbehørsdele

- Hvis der efterfølgende tilsluttes ekstra sikkerheds- og tilbehørsdele, skal disse indstilles i styringen. Se brugsanvisningen. Se brugsanvisningen til styringen.

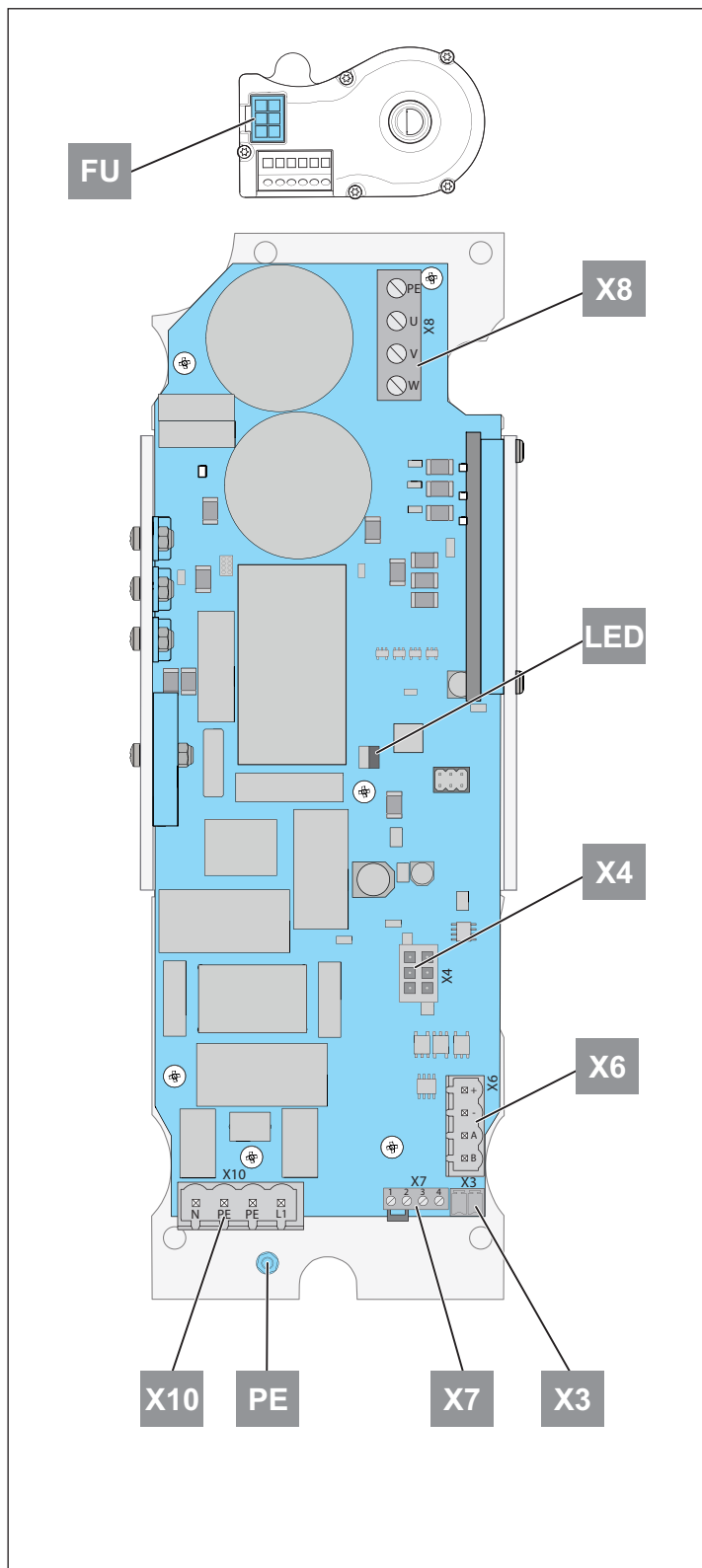


# Frekvensomformer (FU)

## Frekvensomformer (FU)

### Tekniske data

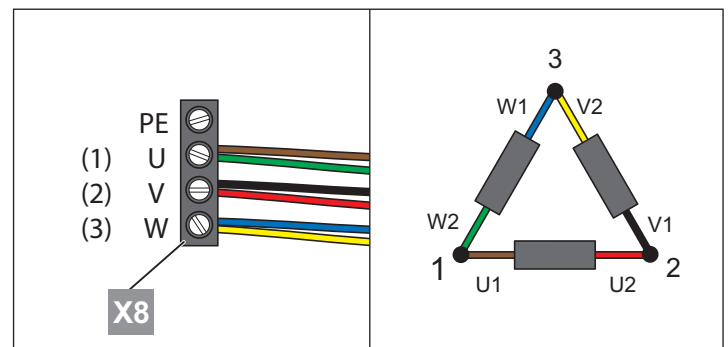
Effekt	0,5–1,1 kW
Spændingsforsyning	1~230 V
Frekvens	50–60 Hz
Tilladt temperaturområde	–5 °C til +60 °C
Overophedningsbeskyttelse	+80 °C
Frekvensområde	20 til 120 Hz



### Oversigt over tilslutningsklemmerne

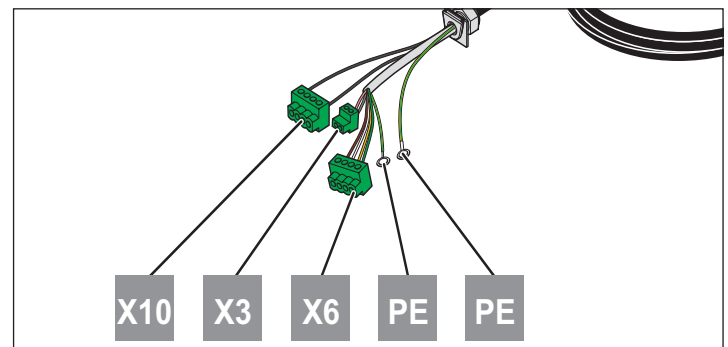
Beteg.	Tilslutning
X10	Nettilførsel
X7	1–2 = mikrokontakt Manuel nødbetjening
	3–4 = termokontakt motor
X3	Sikkerhedskreds (styring)
X6	RS485 grænseflade
X4	Absolutværdigiver
X8	Motortilslutning
FU	Frekvensomformer

### Tilslutning motor



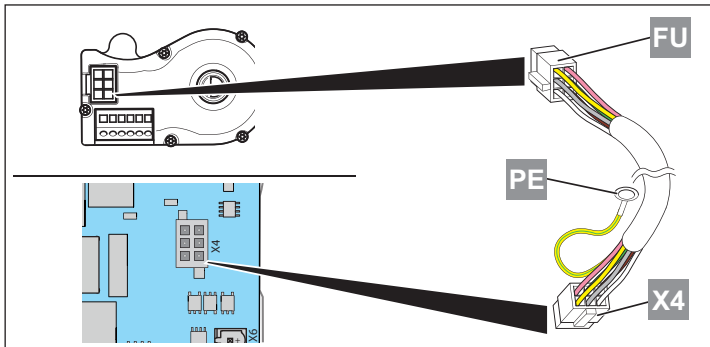
Klemmer (FU)	Beteg.	Farve
1 (U)	U1/W2	brun + grøn
2 (V)	V1/U2	sort + rød
3 (W)	W1/V2	blå + gul

### Tilslutninger GIGAcontrol A

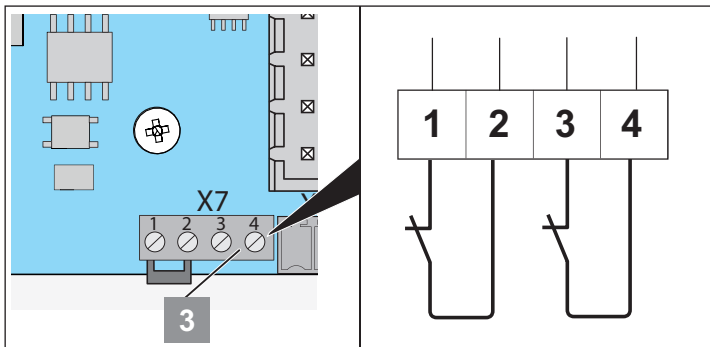


# Frekvensomformer (FU)

## Tilslutning absolutværdigiver

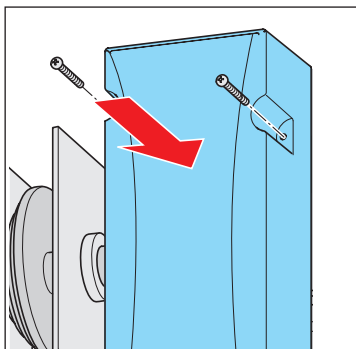


## Tilslutning sikkerhedskreds (X7)



Klemmer	Tilslutning
1	Mikrokontakt
2	Manuel nødbetjening
3	Termokontakt motor
4	

## Afslutning af FU-montering



1. Sæt skærmen på.
2. Fikser skærmen med de 4 skruer.

## Montering og tilslutning af styring

1. Styringen (dødmandsstyring, automatisk styring eller styring via frekvensomformer) monteres og tilsluttes før idrifttagningen. Se brugsvejledningen til styringen.

## Tilslutning af sikkerheds- og tilbehørsdele

- Hvis der efterfølgende tilsluttes ekstra sikkerheds- og tilbehørsdele, skal disse indstilles i styringen. Se brugsvejledningen til styringen.

## Sikkerhedsanvisninger



**OBS!**

Afmonter transportsikringer samt alle wirer eller løkker, der er nødvendige med henblik på manuel betjening af porten.



**OBS!**

Ved styringer med frekvensomformer udføres indlæringsproceduren med nedsat hastighed.

## Kontrol af funktionsretningen



**OBS!**

Fare for kvæstelse ved forkert funktionsretning:

For at undgå fare for kvæstelse, skal porten før kontrollen af funktionsretningen bringes i en midterposition! Således er der i tilfælde af en farlig bevægelse tilstrækkelig tid til at undvige eller til at stoppe drevet.

Hvordan funktionsretningen kontrolleres, beskrives i den pågældende vejledning til styringen. Denne fremgangsmåde er meget vigtigt og skal udføres med største omhu.

## Indstilling af endepositioner og endestopafbrydere

Se brugsvejledningen til styringen.

# Drift/betjening

## Manuel nødbetjening



**OBS!**

Før manuel nødbetjening skal der slukkes for strømmen til portanlægget. Den manuelle nødbetjening må kun udføres, når motoren står stille og kun af serviceteknikeren eller instrueret personale. Den manuelle betjening må kun udføres fra et sikkert ståsted.



**NB!**

Skiftet mellem manuel drift og motordrift kan gennemføres i alle portstillinger.

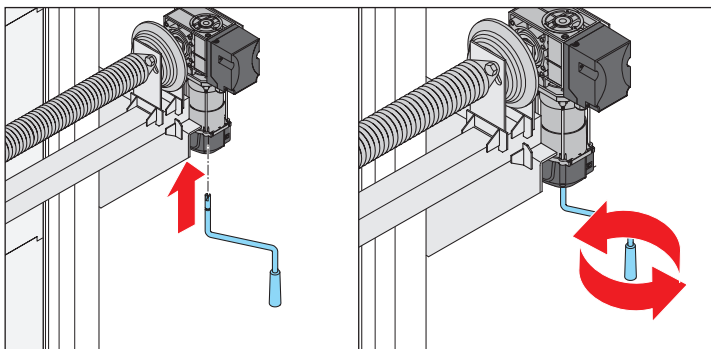


**NB!**

Porten må ikke bevæges ud over endepositionerne, da sikkerhedsafbryderen ellers aktiveres.

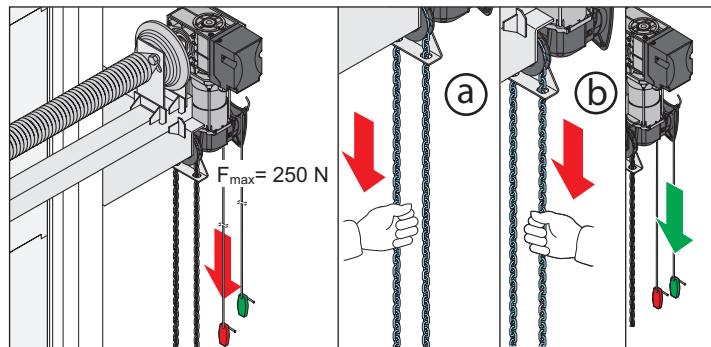
Det er først mulig at betjenes portanlægget elektrisk igen, når sikkerhedsafbryderen „frigives“ med nødaktiveringen.

## Åbning og lukning af port med nødhåndsving



1. Tag håndsvinget ud af holderen.
2. Før håndtaget ind til anslag i huset med et let tryk og ved at dreje det en smule.  
⇒ Dermed afbrydes drevets sikkerhedskreds.
3. Drej håndsvinget, og åbn eller luk porten.
4. Tag håndsvinget ud af huset, og sæt det i holderen.  
⇒ Drevet er ingen parat til motordrift.

## Åbning og lukning af port med nødkæde



1. Træk én gang i wiren med rødt greb (trækraft maks. 250 N).  
⇒ Dermed afbrydes drevets sikkerhedskreds.  
⇒ Tromlehjulets aksel forskydes, og porten kan bevæges med den håndbetjente nødkæde.
2. Åbning (a) og lukning (b) af port med den håndbetjente nødkæde.
3. Træk én gang i nødwiren med grønt greb (trækraft maks. 250 N).  
⇒ Drevet er ingen parat til motordrift.

# Vedligeholdelse og pleje

## Sikkerhedsanvisninger



### FARE!

Drevet eller styringen må aldrig sprøjtes med en vandlange eller en højtryksrenser.

- Brug ikke lud eller syre til rengøring.

## Regelmæssig kontrol

- Fjern smudset fra drevet, og tør det af med en tør klud med jævne mellemrum.
- Kontrollér drevet med jævne mellemrum for insektangreb og fugt, rengør det, hvis der er behov for det.
- Kontrollér, om alle fastgørelsesskruerne sidder godt fast, efterspænd om nødvendigt.

- Gearet er levetidssmurt og vedligeholdelsesfrit. Sørg for, at der ikke dannes rust på udgangsakslen.
- Kontrollér, om dækslet til drevet sidder som det skal.
- Kontroller med jævne mellemrum, om sikkerhedsanordningerne virker som de skal, dog mindst 1x om året (f.eks. BGR 232, status 2003; gælder kun i Tyskland).
- Spændingsførende kabler og ledninger skal kontrolleres med jævne mellemrum med henblik på fejl i isoleringen og brud.



### FARE!

Hvis der konstateres fejl, skal anlægget tages ud af drift, sikres mod genindkobling og fejlen afhjælpes.

## Vedligeholdelse og supplerende kontrol

Kontrol	Reaktion	ja/nej	Mulig årsag	Afhjælpning
<b>Kontaktrække, såfremt monteret</b>				
Åbn/luk porten, og aktiver dermed kontaktrækken.	Porten skal fungere som indstillet på styringen.	ja	• Alt i orden!	
		nej	• Kabelbrud, klemme løs. • Styring forkert indstillet. • Kontaktrække defekt.	• Kontrollér ledningerne, efterspænd klemmerne. • Indstil styringen. • Tag anlægget ud af drift, og husk at sikre mod genindkobling, tilkald kundeservice!
<b>Fotocelle – hvis disponibel</b>				
<b>Se vejledningen til styringen</b> Åbn/luk porten, og afbryd dermed fotocellen.	Porten skal fungere som indstillet på styringen.	ja	• Alt i orden!	
		nej	• Kabelbrud, klemme løs. • Styring forkert indstillet. • Fotocelle tilsmudset. • Fotocelle defekt.	• Kontrollér ledningerne, efterspænd klemmerne. • Indstil styringen. • Rengør fotocellen. • Tag anlægget ud af drift, og husk at sikre mod genindkobling, tilkald kundeservice!
<b>Sikkerheds afbryder</b>				
<b>Se vejledningen til styringen</b> Kør porten til øverste eller nederste endeposition. Bevæg porten videre ud over endepositionen med den manuelle nødbetjening.	Styringen skal vise en fejlmelding. Porten må ikke længere kunne køre med motorkraft. Bevæg derefter porten tilbage med den manuelle nødbetjening. Når den indstillede endeposition igen er nået, skal det være muligt at betjene porten med motorkraft igen.			• Indstil sikkerhedsendestopafbryderen, så der ikke kan opstå skader eller wirerne springe af, når endepositionen nås.

## Afmontering



### VIGTIGT!

Overhold sikkerhedsanvisningerne!

Samme arbejdsforløb som i afsnittet „Montering“, dog i omvendt rækkefølge. De beskrevne indstillingstrin bortfalder.

## Bortskaffelse



### VIGTIGT!

Gearet indeholder olie. Sørg for at bortskaffe olien miljømæssigt korrekt.



### FARE PGA. SKADELIGE STOFFER!

Forkert opbevaring, anvendelse eller bortskafning af batterier, genopladelige batterier og drevets komponenter udgør en fare for mennesker og dyrs sundhed. Dette kan medføre alvorlige kvæstelser og død.

- ▶ Genopladelige batterier og batterier skal opbevares utilgængeligt for børn og dyr.
- ▶ Batterier og genopladelige batterier skal holdes væk fra kemiske, mekaniske og termiske påvirkninger.
- ▶ Gamle genopladelige batterier og batterier må ikke genoplades.
- ▶ Drevets komponenter samt gamle genopladelige batterier og batterier må ikke komme i det almindelige affald. Disse skal bortskaffes korrekt.
- ▶ Batterier kan indeholde farlige kemiske færestoffer, som både belaster miljøet og udgør en fare for mennesker og dyrs helbred. Det er især vigtigt at være forsigtig ved håndteringen af lithiumholdige batterier, da de ved ukorrekt behandling desuden let kan antænde og forårsage brande.
- ▶ Batterier og genopladelige batterier, som er indeholdt i elektriske apparater og kan udtages uden at gå i stykker, skal bortskaffes adskilt fra disse apparater.



### NB!

Dette apparat er mærket i henhold til det europæiske direktiv 2012/19/EU om affald af elektrisk og elektronisk udstyr (WEEE – waste electrical and electronic equipment).



Dette direktiv bestemmer rammerne for en gyldig tilbagetagelse og genanvendelse af brugte apparater.



Komponenter, gamle batterier og gamle genopladelige batterier til drevet, som er taget ud af drift, må ikke smides i affaldet. Bortskaf komponenter, gamle batterier og gamle genopladelige batterier, som ikke anvendes mere, korrekt. Hertil skal du overholde de lokale og nationale bestemmelser. Din specialforhandler kan informere dig om aktuelle bortskaffelsesmetoder.



FR

Cet appareil, ses accessoires et cordons se recyclent

REPRISE À LA LIVRAISON



OU

À DÉPOSER EN MAGASIN



OU

À DÉPOSER EN DÉCHÈTERIE



Points de collecte sur [www.quefairedemesdechets.fr](http://www.quefairedemesdechets.fr)  
Privilégiez la réparation ou le don de votre appareil !

## Garanti og kundeservice

Garantien svarer til de retlige bestemmelser. Din kontaktpartner ved evt. garantispørgsmål er din sælger/specialhandler. Garantikrav kan kun gøres gældende for det land, hvor produktet blev købt.

Udskiftede dele tilhører os.

Hvis du har brug for kundeservice, reservedele eller tilbehør, bedes du henvende dig til din sælger/specialforhandler.



**SOMMER Antriebs- und Funktechnik GmbH**

Hans-Böckler-Straße 27  
73230 Kirchheim/Teck  
Germany

[www.sommer.eu](http://www.sommer.eu)

© Copyright 2022 Alle rettigheder forbeholdt