

NO OVERSETTELSE AV ORIGINAL MONTERINGS- OG BRUKSANVISNING

Industriportmotor

GIGArroll

Nedlasting av den aktuelle
veiledningen:



Generell informasjon

Opplysninger om motoren:

Serienr.: Angitt på tittelsiden til denne monterings- og bruksanvisning (ev. garantietikett).

Garanti

Garantien oppfyller lovbestemmelsene. Det er den autoriserte faghandleren som er kontaktperson for garantiytelser. Garantikravet gjelder kun i landet hvor motoren ble kjøpt. Det finnes ingen krav på garanti når det gjelder forbruksmidler slik som f.eks. akkumulatorer, batterier, sikringer og pærer. Dette gjelder også slitedeler. Driftsenheten er konstruert for en begrenset bruksfrekvens. En hyppigere bruk fører til økt slitasje.

Service

Har du behov for service, henvend deg til oss på gratis kundeservicetelefon, eller gi oss beskjed via hjemmesiden:



+49 (0) 900 1800-150

(0,14 euro/minutt iht. tysk fastnettpris, mobiltelefonpriser varierer)

www.sommer.eu/de/kundendienst.html

Opphavsrett og copyright

Opphavsretten til denne monterings- og bruksanvisningen tilhører produsenten. Ingen del av denne monterings- og bruksanvisningen må reproduseres, behandles med bruk av EDB, kopieres eller distribueres på hvilken som helst måte uten skriftlig samtykke fra **SOMMER Antriebs- und Funktechnik GmbH**. Brudd på dette vil forfølges strafferettslig. Alle merkene som angis i denne veiledningen, eies av de respektive produsentene, og anerkjennes deri.

Innhold

Generelle opplysninger	4	Drift/betjening	20
Symboler	4	Nødhåndbetjening	20
Denne motoren er konstruert i henhold til	4	Åpne og lukke porten med nødhåndsveiv	20
Sikkerhetsanvisninger	4	Åpne og lukke porten med nødtrekkekedje.....	20
generell.....	4	Vedlikehold og stell	21
For lagring	4	Sikkerhetsanvisninger	21
For bruk	4	Regelmessig kontroll	21
Typeskilt	4	Vedlikehold og ekstra kontroll.....	21
Forskriftsmessig bruk	5	Diverse	22
Innbyggingserklæring	5	Demontering	22
Typebetegnelser	6	Skroting	22
Tekniske data	6	Garanti og kundeservice	22
Mål.....	7		
Monteringsforberedelser	11		
Sikkerhetsanvisninger	11		
Personlig verneutstyr.....	11		
Festemål motor	11		
Festemål pendelfot.....	11		
Montering	12		
Sikkerhetsanvisninger	12		
Anvisninger for montasje	13		
Stille inn nødkjedesystemet.....	13		
Wirer for omkobling til nøddrift	13		
Motor med nødkjede	13		
Forlenge eller kutte kjedet på motoren.....	14		
Sette på merknader på motoren.....	14		
Tilkobling til strømmettet.....	14		
Koble til motoren	14		
Kabling 3~400 V nett.....	15		
Kabling 3~230 V nett.....	15		
Koble til digital endebryter (koder).....	15		
Monter og koble til styringen	16		
Koble til sikkerhets- og tilbehørsdeler	16		
Frekvensomformer (FO)	17		
Frekvensomformer (FO).....	17		
Tekniske data	17		
Oversikt over tilkoblingsklemmer.....	17		
Tilkobling til motor.....	17		
Tilkoblinger GIGAcontrol A	17		
Tilkobling absoluttverdiger	18		
Tilkobling sikkerhetskrets (X7).....	18		
Avslutte montering av frekvensomformer	18		
Monter og koble til styringen	18		
Koble til sikkerhets- og tilbehørsdeler	18		
Igangsetting	19		
Sikkerhetsanvisninger	19		
Kontroll av kjøreretning	19		
Innstilling av endestillinger og endebrytere	19		

Generelle opplysninger

Symboler



VARSELSYMBOL:

Henviser til en truende fare!

Hvis ikke dette overholdes, kan det føre til alvorlige, livsfarlige personskader samt materielle skader!



HENVISNINGSSYMBOL:

Informasjon, nyttig henvisning!



Henviser til begynnelsen eller til en respektiv figur i teksten.

Denne motoren er konstruert i henhold til

- EN 12453 Sikkerhet ved bruk for maskindrevne porter – Krav
- EN 12978 Sikkerhetsinnretninger for maskindrevne porter – Krav og prøvingsmetoder
- EN 12604 Porter – Mekaniske egenskaper – Krav
- Lavspenningsdirektivet 2014/35/EU
- EMC-direktivet 2014/30/EU

og var i sikkerhetsteknisk forskriftsmessig tilstand ved levering fra fabrikken.

Sikkerhetsanvisninger

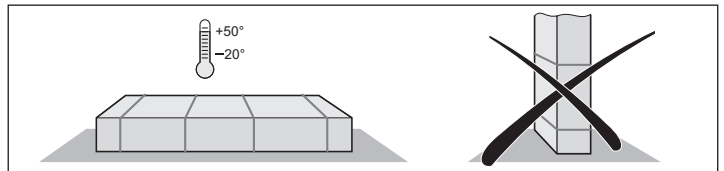
generell

- Denne monterings- og bruksanvisningen må leses, forstås og følges av vedkommende som monterer, driver eller vedlikeholder motoren.
- Oppbevar monteringsanvisningen lett tilgjengelig.
- Montering, tilkobling og første gangs bruk av motoren må kun foretas av en elektriker.
- Anleggsmontøren er ansvarlig for hele anlegget. Det er montøren som skal sørge for overholdelse av gjeldende standarder, direktiver og forskrifter som gjelder på de respektive installasjonsstedene. Blant annet skal anleggsmontøren kontrollere og overholde de maksimalt tillatte lukkekraftene i henhold til standardene EN 12445 (sikkerhet ved bruk for maskindrevne porter, prøvingsmetoder) og EN 12453 (sikkerhet ved bruk for maskindrevne porter, krav). Montøren er ansvarlig for å lage den tekniske dokumentasjonen for hele anlegget, og denne må følge med anlegget.
- Alle elektriske ledninger legges fast og sikres mot forskyvning.
- Produsenten er ikke ansvarlig for skader eller driftsfeil som skyldes at monterings- og bruksanvisningen ikke overholdes.
- Før anlegget tas i bruk, kontroller at nettilkoblingen og opplysningene på typeskiltet stemmer overens. Hvis dette ikke er tilfellet, skal motoren ikke tas i bruk.
- Ved trefasetilkobling vær oppmerksom på høyredreiefelt.
- På installasjoner med stasjonær nettilkobling må en allpolet nettskilleinnretning med respektiv sikring installeres.

- Direktiv "Tekniske regler for arbeidsplasser ASR A1.7" til utvalget for arbeidsplasser (ASTA) skal følges og overholdes. (I Tyskland gjelder dette for eieren, i andre land må de til enhver tid gjeldende forskriftene følges og overholdes).
- Spenningsførende kabler og ledninger skal kontrolleres regelmessig for isolasjonsfeil eller bruddsteder. Hvis det oppdages en feil i kablingen, skal den defekte kabelen eller ledningen straks skiftes ut etter at nettspenningen er frakoblet.
- Overhold kravene til strømforsyningen på stedet.
- Før du skal utføre arbeider på porten eller motoren, skal styringen og motoren kobles fra strømmen og sikres mot gjeninnkobling.
- Du må aldri ta i bruk en skadd motor.
- Bruk kun originale reservedeler og originaltilbehør fra produsenten.

For lagring

- Motoren må kun lagres i lukkede og tørre rom ved en romtemperatur på $-20\text{ }^{\circ}\text{C}$ til $+50\text{ }^{\circ}\text{C}$ og 20–90 % relativ luftfuktighet (ikke-kondenserende).
- Motoren skal lagres liggende.



For bruk

- Ved drift med automatisk lukking skal standarden EN 12453 følges og en sikkerhetsinnretning (f.eks. fotocelle) monteres.
- Etter montering og igangsetting skal alle brukerne læres opp i funksjoner og betjening av anlegget. Alle brukerne av anlegget skal gjøres oppmerksomme på farer og risikoer som utgår fra anlegget.
- Ved åpning eller lukking av porten skal ingen personer, dyr eller gjenstander befinne seg i portens bevegelsesområde.
- Observer hele tiden porten som beveges og hold personer unna til døren er fullstendig åpnet eller lukket.
- Kjør først etter at porten er helt åpnet.
- Ta aldri i en port som går eller i bevegede deler.
- Kontroller sikkerhets- og vernefunksjoner regelmessig for sikker funksjon, og utbedre feil etter behov. Se Vedlikehold og stell.

Typeskilt

- Typeskiltet står på siden av giret.
- På merkeskiltet står nøyaktig typebetegnelse, serienummeret og motorens produksjonsdato (måned/år).

Generelle opplysninger

Forskriftsmessig bruk



MERK!

Etter montering av motoren må vedkommende som er ansvarlig for montering av motoren utstede en EF-samsvarserklæring for portanlegget iht. maskindirektiv 2006/42/EF, samt sette på et merkeskilt. Denne dokumentasjonen samt monterings- og bruksanvisningen for motoren blir værende hos brukeren.

- Motoren er utstyrt med en innebygget turtalls- og situasjonsuavhengig fanganordning og er utelukkende bestemt til åpning og lukking av komplett monterte industriporter (f.eks. seksjons-, rulle-, folde-, folie-, hurtigkjørings- og rullegitterporter) med fullstendig fjær- eller vektutligning. Annen eller mer omfattende bruk anses som ikke tiltenkt bruk. Produsenten er ikke ansvarlig for skader som oppstår på grunn av annen bruk. Brukeren alene bærer risikoen. Garantien oppheves.
- Motoren er utelukkende bestemt til drift i tørre, innvendige rom hvor det ikke finnes eksplosjonsfarlige miljøer.
- Porter som automatiseres med en motor, må oppfylle gjeldende normer og direktiver: f.eks. EN 12453, EN 12604, EN 12605, DIN EN ISO 13241 etc.
- Motoren skal kun brukes i teknisk feilfri tilstand i henhold til bestemmelser, med tanke på sikkerhet og farer og i henhold til monterings- og bruksanvisningen. Grenseverdiene angitt i de tekniske dataene må ikke overskrides.
- Feil som påvirker sikkerheten, skal rettes omgående.
- Porten på være stabil og vridningsstiv samt riktig innrettet, dvs. den må ikke bøyes eller vris når den åpnes eller lukkes.
- Styringen GIGAcontrol og motoren GIGARoll skal bare drives sammen. Bare industriportstyringer fra **SOMMER** skal brukes.
- Styringen GIGAcontrol og motoren GIGARoll er beregnet til kommersielt bruk.
- Motoren oppfylder kravene til kapslingsgraden IP54 (på forespørsel er også IP65 mulig). Motoren må ikke brukes i rom hvor det er aggressiv atmosfære (f.eks. saltholdig luft).

Innbyggingserklæring

for innbygging av en ufullstendig maskin
i henhold til maskindirektivet 2006/42/EF, vedlegg II del 1 B

SOMMER Antriebs- und Funktechnik GmbH

Hans-Böckler-Straße 27
73230 Kirchheim/Teck
Germany

erklærer herved at industriportmotoren

GIGARoll

er i samsvar med

- Maskindirektivet 2006/42/EF
- Lavspenningsdirektivet 2014/35/EU
- Direktiv for elektromagnetisk kompatibilitet 2014/30/EU
- RoHS-direktivet 2011/65/EU.

Følgende standarder er anvendt:

- EN 60335-1 sikkerhet av elektrisk utstyr/driftsenheter for porter så langt den gjelder
- EN 61000-6-3 Elektromagnetisk kompatibilitet (EMC) – forstyrrende stråling
- EN 61000-6-2 Elektromagnetisk kompatibilitet (EMC) – motstandsdyktighet mot forstyrrelser

Følgende krav i Vedlegg 1 i maskindirektivet 2006/42/EF er overholdt: 1.1.2, 1.1.3, 1.1.5, 1.2.1, 1.2.2, 1.2.3, 1.2.4, 1.2.6, 1.3.2, 1.3.4, 1.3.7, 1.5.1, 1.5.4, 1.5.6, 1.5.14, 1.6.1, 1.6.2, 1.6.3, 1.7.1, 1.7.3, 1.7.4
Den spesielle dokumentasjonen er utformet i henhold til Vedlegg VII del B, og utleveres til ansvarlige myndigheter ved forespørsel.

Den ikke komplette maskinen er kun ment for montering i et portanlegg, og utgjør derved en ikke komplett maskin i henhold til Maskindirektivet 2006/42/EF. Produktet kan først tas i bruk når det er blitt fastslått at hele anlegget er i henhold til bestemmelsene i det overnevnte Maskindirektivet.

Undertegnede er ansvarlig for utforming av den tekniske dokumentasjonen.

Kirchheim,
den 20.04.2016

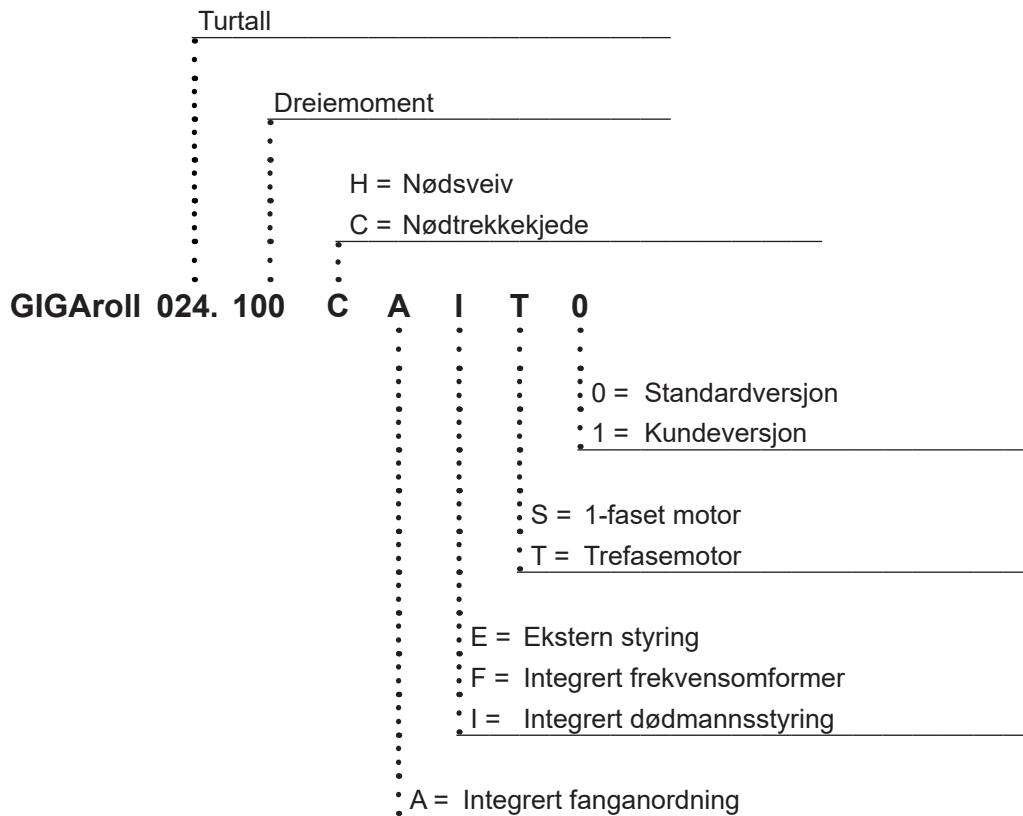


i.V.

Jochen Lude
Dokumentansvarlig

Generelle opplysninger

Typebetegnelser



Tekniske data

GIGArøll	018.140
	■ ■ ET ■ ■ ■ IT ■
Dreiemoment for motor	140 Nm
Fangmoment****	250 Nm
Motorturtall	18 min ⁻¹
Motorytelse	0,55 kW
Driftsspenning	3~230/400 V
Frekvens	50 Hz
Nominell strøm	3,45/2,0 A
Motor-innkoblingstid	ED 40 % S3
Endebryterområde**	14
Type vern	IP54/IP65*
Isolerstoffklasse	F
Styrespenning	24 V
Tillatt temperaturområde***	-5 °C til +60 °C
Kontinuerlig lydtrykknivå	<70 dB(A)
Ø hul aksel	30 mm
Vekt (ca.)	14 (17) kg

* på forespørsel

** Omdreininger hulaksel

*** <-5 °C med elektrisk oppvarming på forespørsel

**** Testrapport nr.: 14-003845-PR01

GIGArøll	018.140
(med innebygd frekvensomformer)	■ ■ FS ■
Dreiemoment for motor	140 Nm
Fangmoment****	250 Nm
Motorturtall	08-25 min ⁻¹
Motorytelse	1,0 kW
Driftsspenning	1~230 V
Frekvens	50-60 Hz
Nominell strøm	7,5 A
Motor-innkoblingstid	ED 60 % S3
Endebryterområde**	14
Type vern	IP54/IP65*
Isolerstoffklasse	F
Styrespenning	24 V
Tillatt temperaturområde***	-5 °C til +60 °C
Kontinuerlig lydtrykknivå	<70 dB(A)
Ø hul aksel	30 mm
Vekt (ca.)	20 kg

* på forespørsel

** Omdreininger hulaksel

*** <-5 °C med elektrisk oppvarming på forespørsel

**** Testrapport nr.: 14-003845-PR01

Generelle opplysninger

Mål

GIGArøll

CX■■■■

0,37–0,55 kW

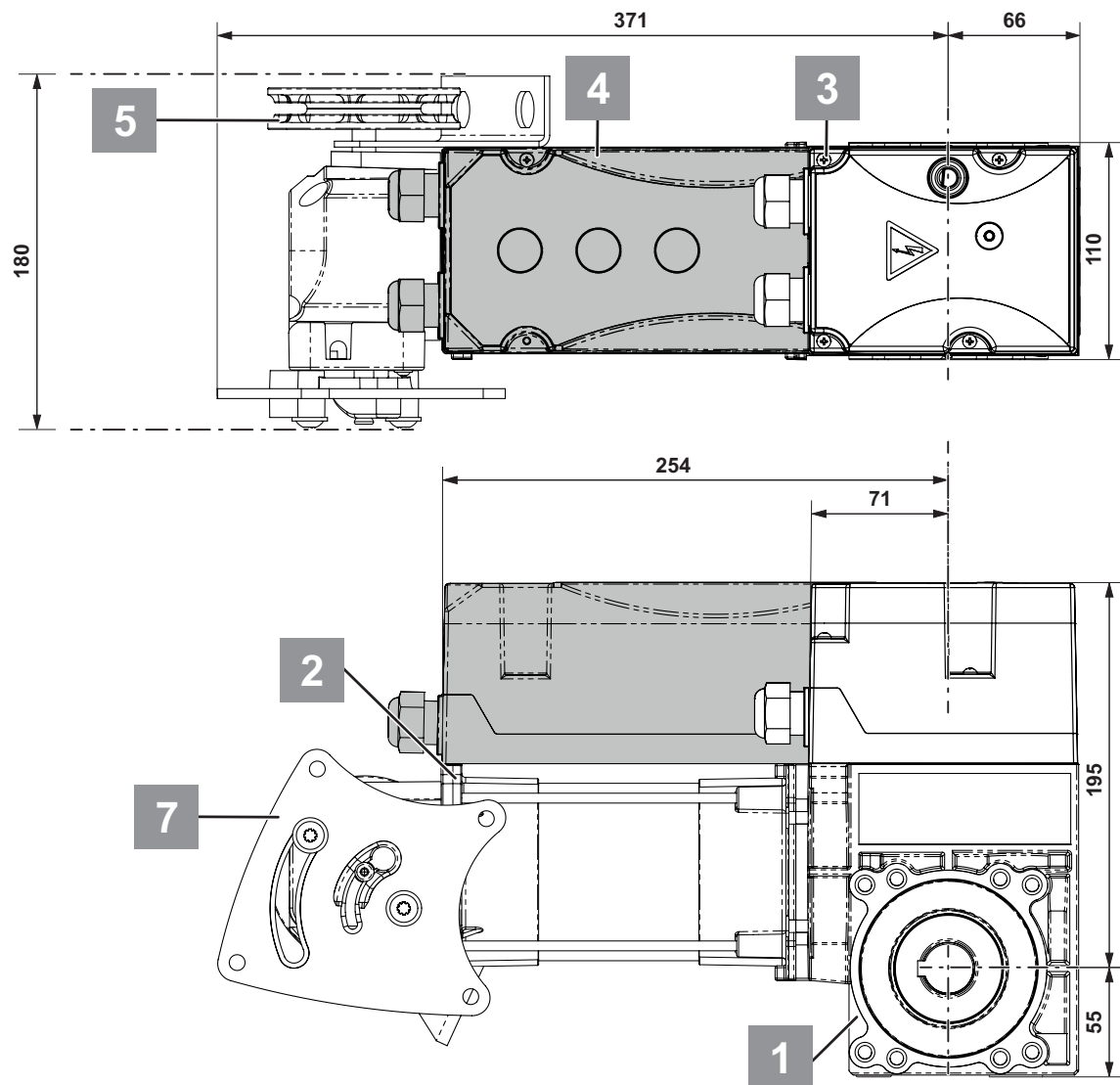


Fig. Mål i mm

Nr.	Komponenter
1	Gir
2	Motor
3	Endebryterhus
4	Endebryterhus for frekvensomformer/dødmannsstyring
5	Kjettinghjul (nødtrekkekedje)
6	Nødsveiv (Ø 10 mm)
7	Koblingskulisje (nødtrekkekedje)

Generelle opplysninger

Mål

GIGArøll

HX■■■■

0,37–0,55 kW

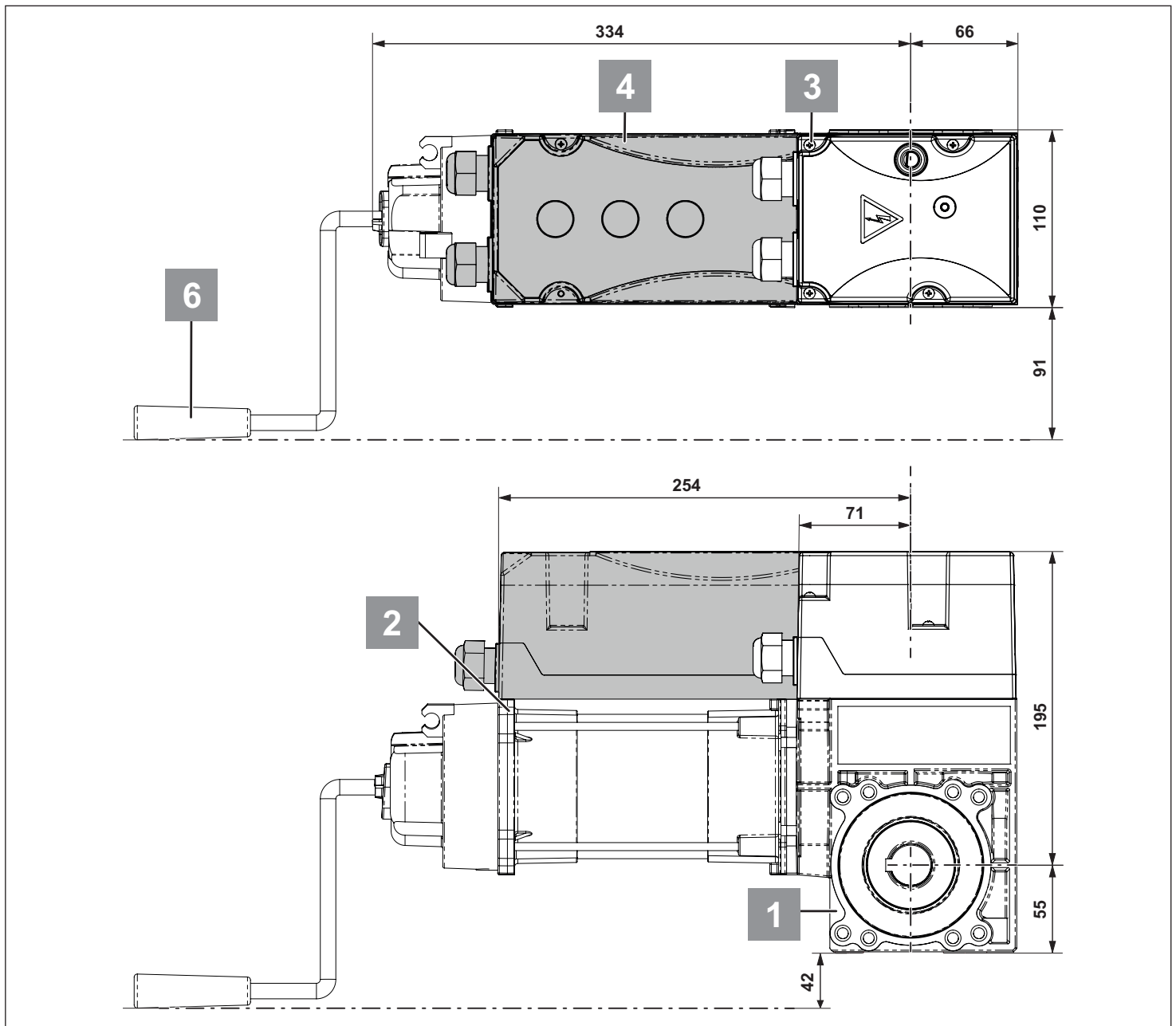


Fig. Mål i mm

Nr.	Komponenter
1	Gir
2	Motor
3	Endebryterhus
4	Endebryterhus for frekvensomformer/dødmannsstyring
5	Kjettinghjul (nødtrekkekjede)
6	Nødsveiv (Ø 10 mm)
7	Koblingskulisje (nødtrekkekjede)

Generelle opplysninger

Mål

GIGArroll

CX■■■■

1,0 kW

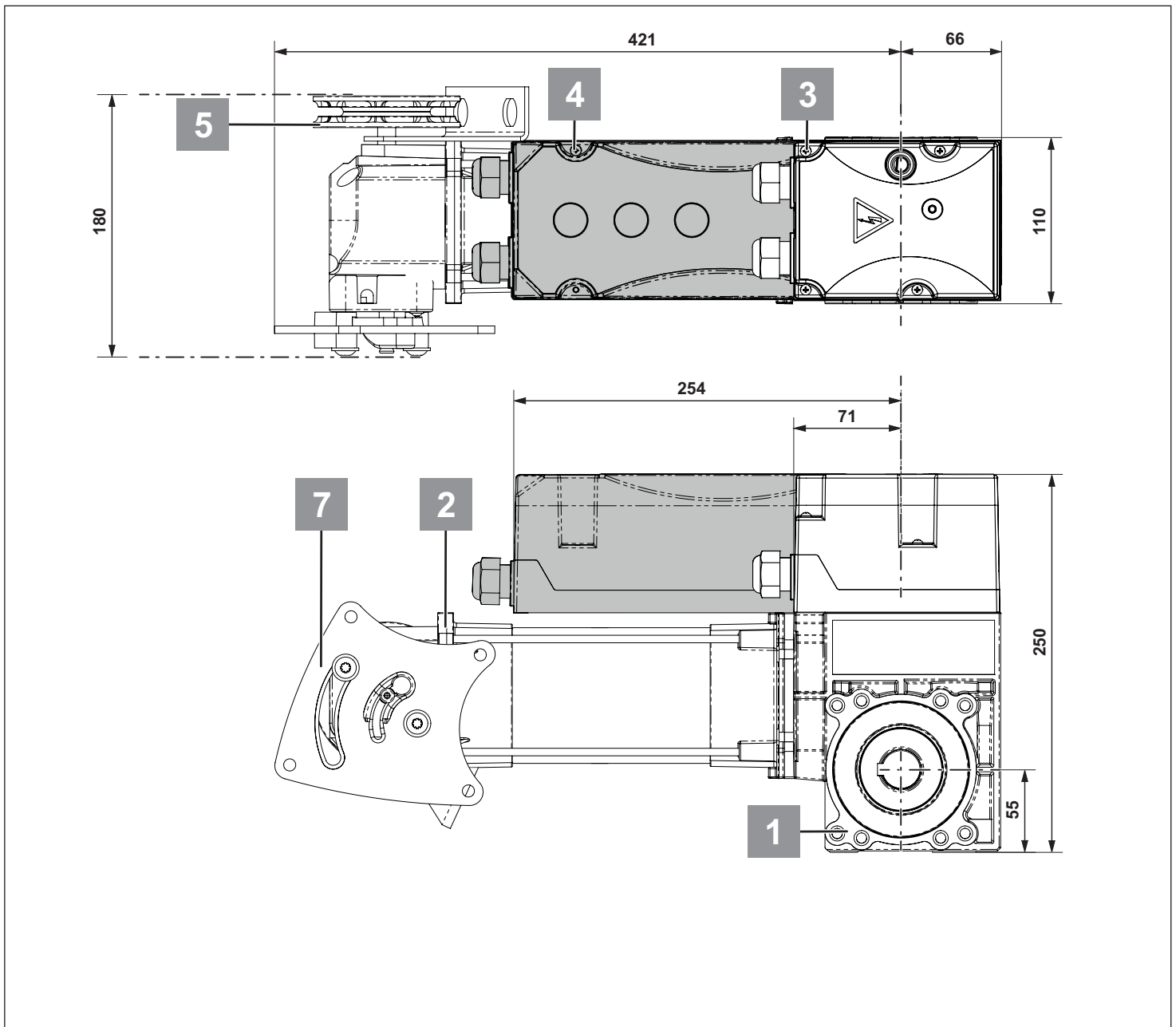


Fig. Mål i mm

Nr.	Komponenter
1	Gir
2	Motor
3	Endebryterhus
4	Endebryterhus for frekvensomformer/dødmannsstyring
5	Kjettinghjul (nødtrekkekedje)
6	Nødsveiv (Ø 10 mm)
7	Koblingskulisje (nødtrekkekedje)

Generelle opplysninger

Mål

GIGArøll

HX■■■■

1,0 kW

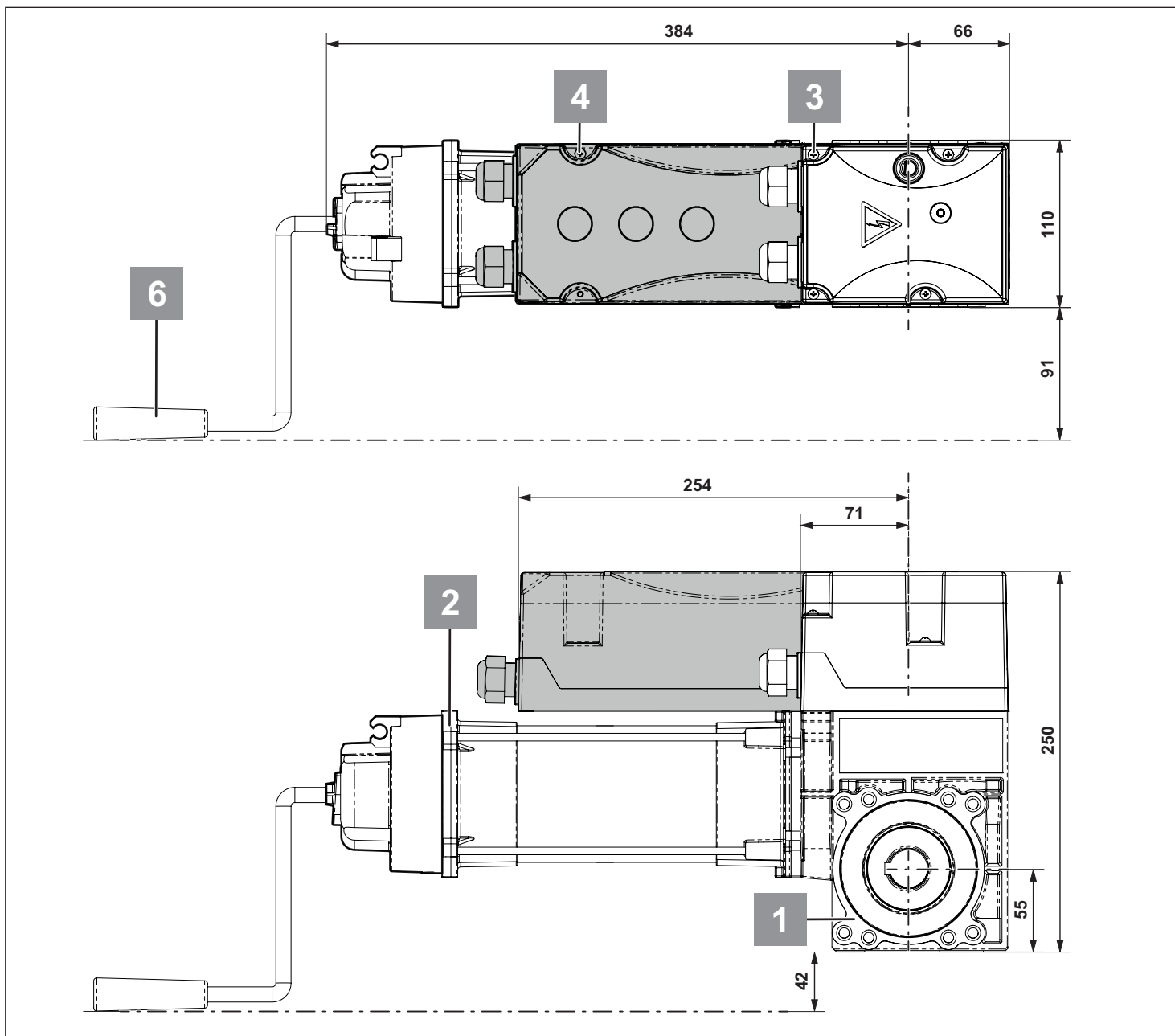


Fig. Mål i mm

Nr.	Komponenter
1	Gir
2	Motor
3	Endebryterhus
4	Endebryterhus for frekvensomformer/dødmannsstyring
5	Kjettinghjul (nødtrekkekedje)
6	Nødsveiv (Ø 10 mm)
7	Koblingskulisje (nødtrekkekedje)

Monteringsforberedelser

Sikkerhetsanvisninger

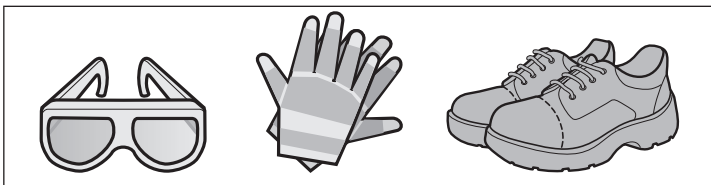


MERK!

Følg alle monteringsanvisninger – feil montering kan føre til alvorlige personskader!

- Den medfølgende nettleddningen må ikke kuttes eller forlenges.
- Strømkildens spenning må stemme over ens med spenningen som er angitt på merkeskiltet til motoren.
- Alle eksterne apparater som skal kobles til, må ha et sikkert kontaktskille fra nettspenningsforsyningen iht. IEC 60364-4-41.
- Aktive deler i motoren må ikke være koblet til jord eller til aktive deler eller til beskyttelsesledere for andre strømkurser.
- Monter alle forskriftsmessige deksler og verneinnretninger på motoren. Vær oppmerksom på riktig feste av deler, eventuelle tetninger og riktig tiltrukne skruforbindelser.
- På motorer med stasjonær tilkobling er en allpolet hovedbryter med tilsvarende sikring nødvendig.
- Tilkobling av motoren til strømforsyningen må bare utføres av en elektriker.
- Nødstopppinnretninger av alle typer må være virksomme på styringen i henhold til EN 60204. Når nødstopppinnretningen låses opp igjen, må det ikke oppstå en ukontrollert eller udefinert gjenstart av anlegget.
- Vær oppmerksom på et stabilt feste på porten og veggene fordi det oppstår krefter ved åpning og lukking av porten.
- Bruk kun tillatt festemateriell (f.eks. plugger).
- Bruk løfteredskaper og festemidler som er konstruert for vekten av motorene.
- Ved montasje av motoren skal du ikke bære eller løfte den opp ved hjelp av kableen.

Personlig verneutstyr



- Vernebriller (for boring)
- Arbeidshansker
- Vernesko

Festemål motor

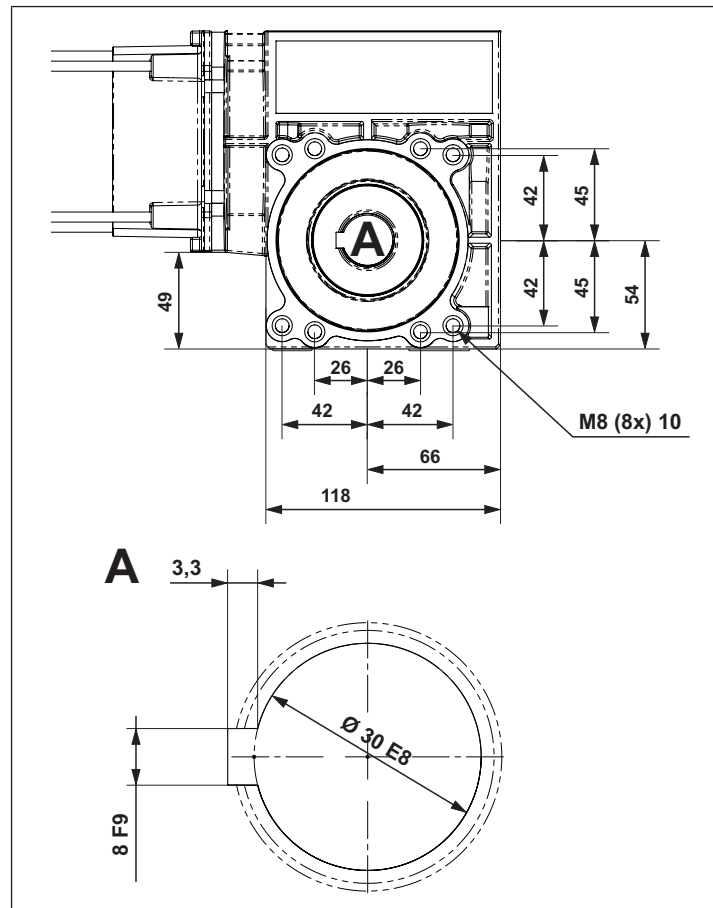


Fig. Mål i mm

Festemål pendelfot

(alternativt tilbehør)



MERK!

Skrueene må sikres!

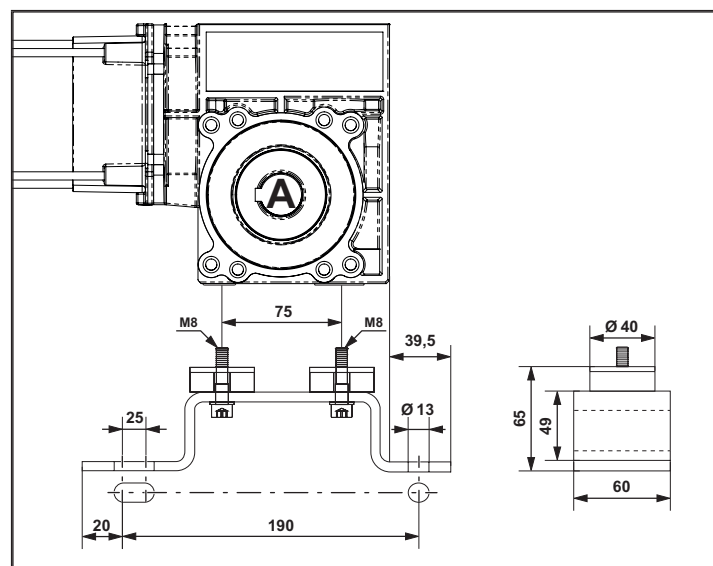
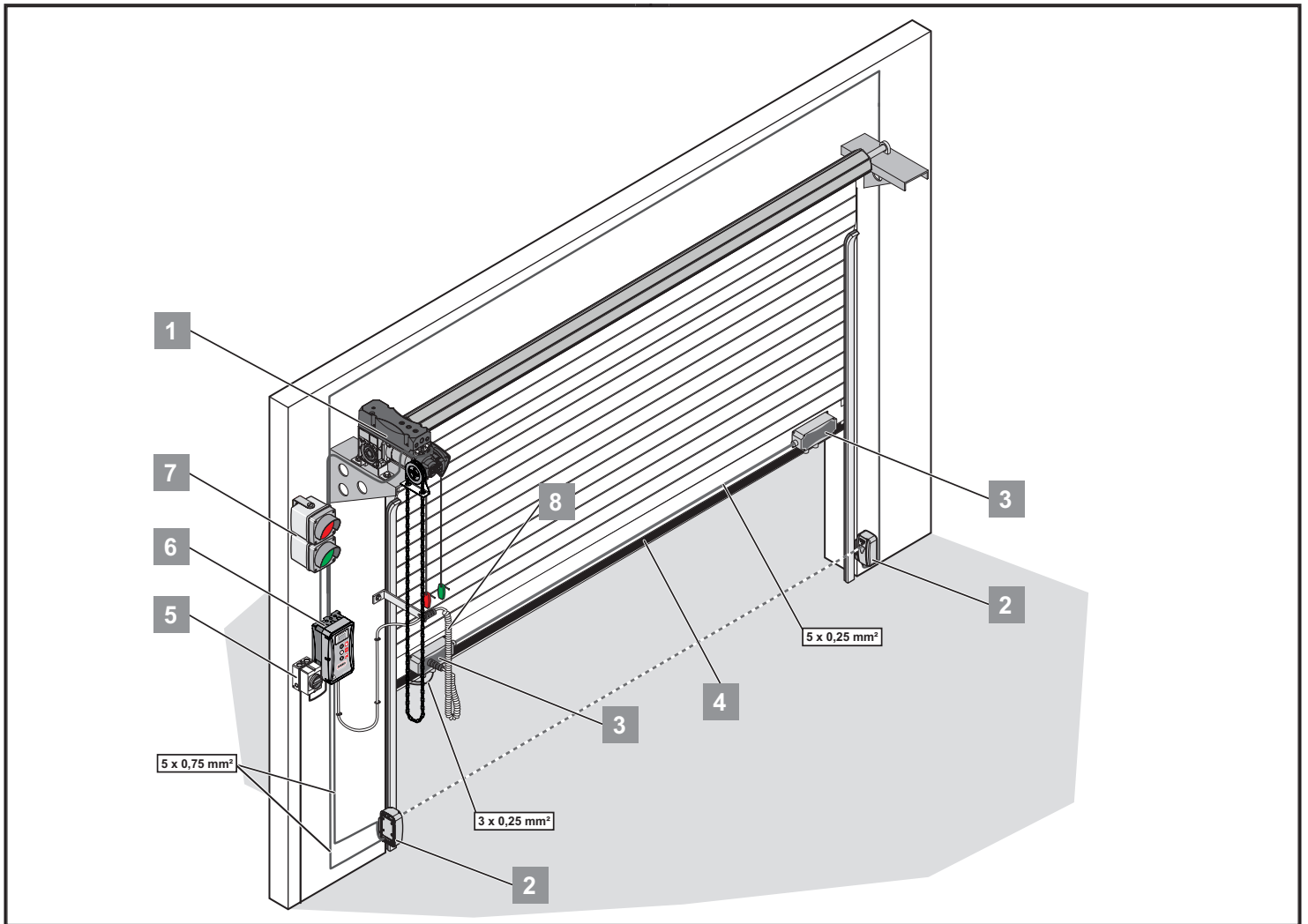


Fig. Mål i mm

Montering



1	Driftsenhet
2	Fotocelle
3	GIGAboks (portboks)
4	Lukkekant
5	Hovedbryter (låsbar)
6	Styring
7	Trafikklys
8	Spiralkabel

Sikkerhetsanvisninger

MERK!
 Følg alle monteringsanvisninger – feil montering kan føre til alvorlige personskader!

MERK!
 Før åpning av motoren skal alltid nettpluggen trekkes ut.

MERK!
 Etter monteringen må man kontrollere om motoren er korrekt innstilt og reverseres når den treffer en hindring som er 50 mm høy og befinner seg på gulvet.

- Montering, tilkobling og første gangs bruk av motoren må kun foretas av fagfolk.
- Beveg porten kun når det ikke befinner seg mennesker, dyr eller gjenstander i bevegelsesområdet.
- Hold bevegelsehemmede personer eller dyr unna porten.
- Bruk beskyttelsesbriller ved boring av festehullene.
- Dekk til motoren ved boring, slik at det ikke kommer smuss inn i motoren.
- Kontroller at det ikke kan falle ned borespon eller tilsvarende smuss ved åpning av huset.
- Alle elektriske ledninger legges fast og sikres mot forskyvning.
- Før montering må man kontrollere motoren for transport- og øvrige skader.
 - ⇒ Du må aldri montere en skadd motor. Det kan forårsake alvorlige personskader.
- Under montering av motoren skal anlegget kobles spenningsfritt.
- Ikke-brukte kabelinnføringer skal lukkes ved egnede tiltak for å sikre kapslingsgraden IP54.

Montering



MERK!

Vegger og tak må være faste og stabile. Monter motoren kun på en riktig innrettet port. En feil innrettet port kan føre til alvorlige personskader.

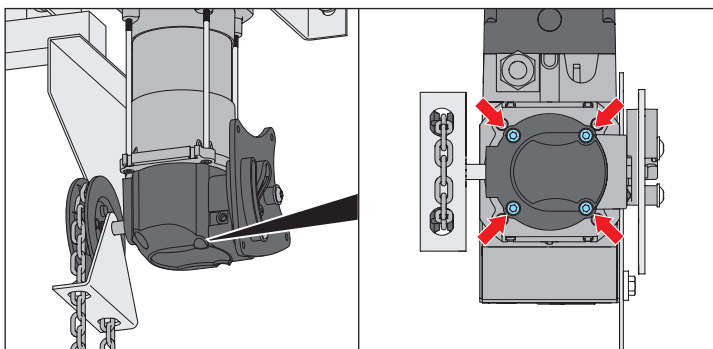
- Fjern portforriglingen eller ta den ut av drift.
- Bruk kun tillatt festemateriell (f.eks. plugger, skruer). Tilpass festematerialet til materialet i tak og vegger.
- Kontroller at porten går lett.

Anvisninger for montasje

- Montasjestedet for styringen bestemmes sammen med eieren.
- Bruk innendørs (se kapittel Tekniske data vedrørende temperatur og IP-kapslingsgrad).
- Motoren monteres på et jevnt og vibrasjonsfattig underlag.

Stille inn nødkjedesystemet

Nødkjedesystemet kan dreies i trinn på 90°. Slik kan stillingen til kjettinghjulet tilpasses forholdene på stedet.

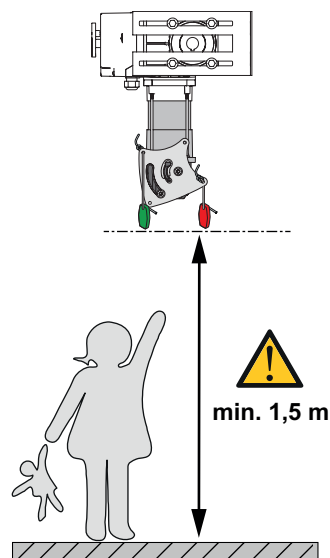


1. Løsne de 4 festeskruene.
2. Løsne, spor og fest kablen til mikrobryteren på festepunktene igjen.
3. Skru fast huset igjen (tiltrekkingsmoment MS = 7 Nm – sikre med gjengelåsemiddel, f.eks. Loctite).

Wirer for omkobling til nøddrift



MERK!

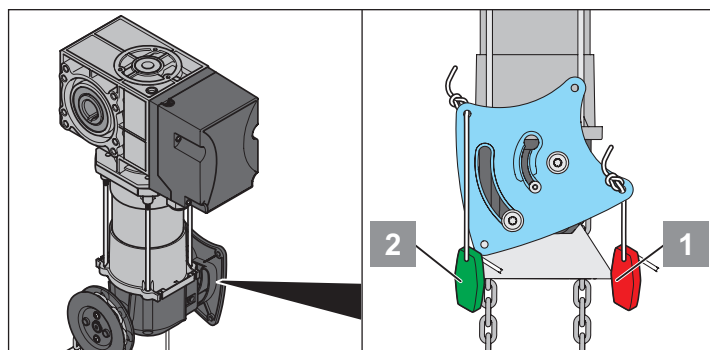


MERK!

Stasjonære styre- eller reguleringsanordninger (taster) må plasseres i synsvidde fra porten.

De må ikke monteres i nærheten av bevegelige deler. De må minst være montert i en høyde på 1,5 meter.

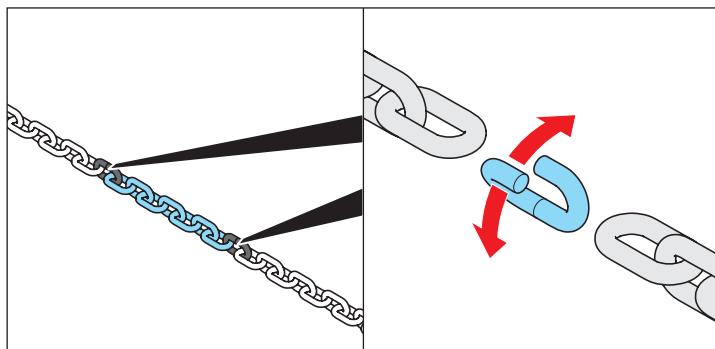
Motor med nødkjede



1. Alt etter stillingen til motoren velges de tilhørende hullene i koblingskulissen for å feste nødwirene.
2. Fest nødwirene.
Wire med rødt håndtak (1) **håndbetjening** og wire med grønt håndtak (2) **motor** skal monteres som vist.

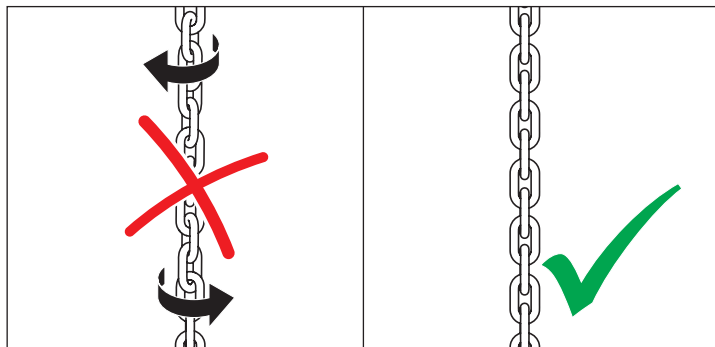
Montering

Forleng eller kutte kjedet på motoren



Kjedet er føyd sammen via kjedelåsen (**forsinket gult**).

1. Åpne kjedet via kjedelåsen, og kutt eller forleng til ønsket lengde.
2. Sett sammen kjedet med nye kjedelåser.



Ved arbeider på kjedet skal du passe på at kjedet ikke monteres forreid.

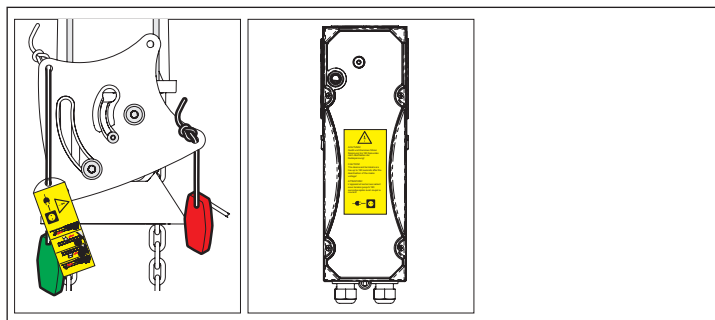
Sette på merknader på motoren



MERK!

Sett på medfølgende merknad i henhold til nødhåndbetjeningstypen.

På motorer med frekvensomformer settes advarselen midt på motorhuset.



Tilkobling til strømnettet



MERK!

Nettilkoblingen utføres etter EN 12453 (allpolet nettskil-leinnretning). Monter en låsbar hovedbryter (allpolet frakobling) slik at strømtilførselen ikke kan slås på utilsiktet ved vedlikeholdsarbeider.

Bruk egnet nettleiding som er sikret med en sikring (10 A, treg).



MERK!

Bring porten i midtstilling før tilkobling til strømnettet.



MERK!

Arbeider på motoren skal bare foretas i spenningsfri tilstand.

Motoren må kobles til strømnettet av en elektriker.



MERK!

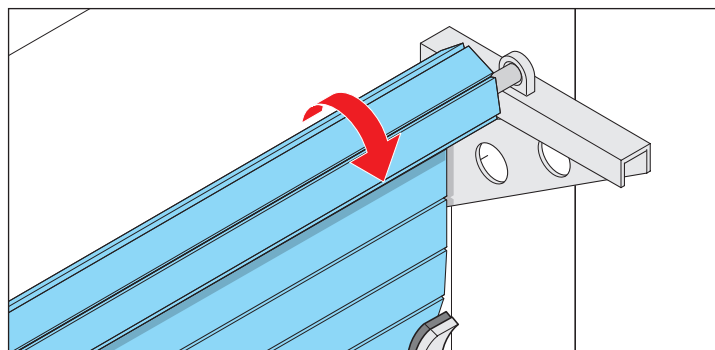
Fest alltid kablingen.

Til tilkobling av GIGaroll brukes kun godkjente styreledninger fra produsenten. Styreledningen er pluggbar. For å garantere strekkavlastningen og kapslingsgraden, må skrueforbindelsen ikke løsnes.

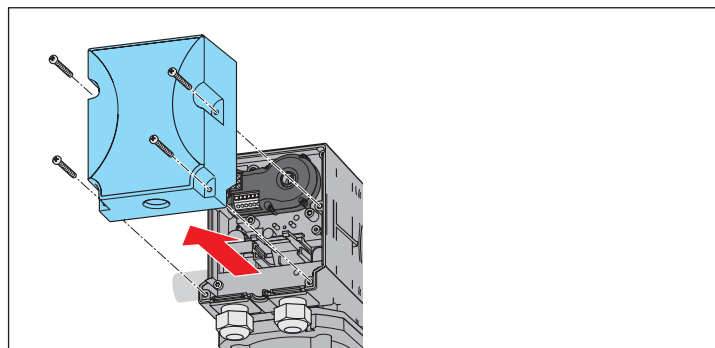
Standard utførelse av GIGaroll er egnet til 230 V/400 V drift.

Hvis motoren omkables for drift på et annet nett, vær oppmerksom på at også styringen er konstruert for dette spenningsområdet.

På høyredreiefelt til de tilkoblede fasene er dreieretningen definert slik det er illustrert nedenfor:



Koble til motoren



1. Løsne de 4 skruene på hetten.
2. Ta av hetten.

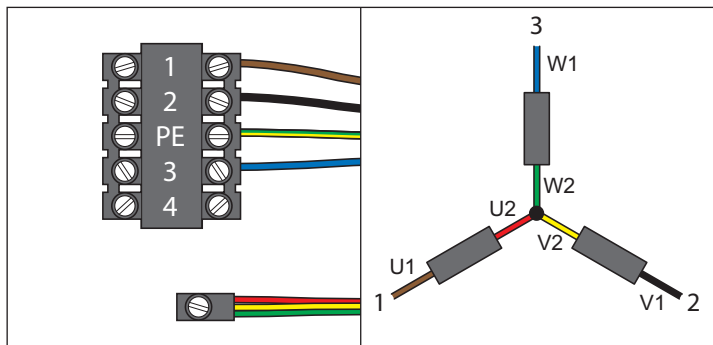
Montering

Kabling 3~400 V nett



MERK!

Tillatte kabelverrsnitt for alle klemmene:
Maks. 2,5 mm².



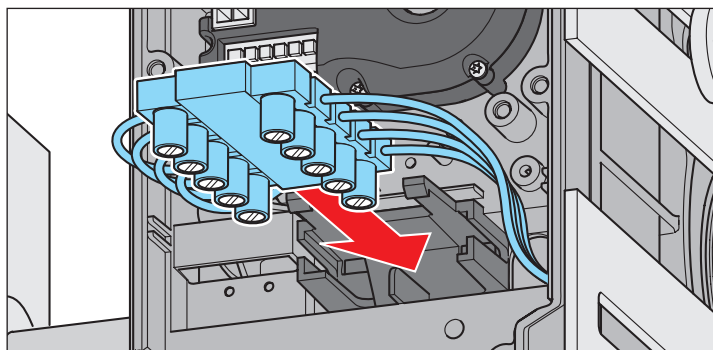
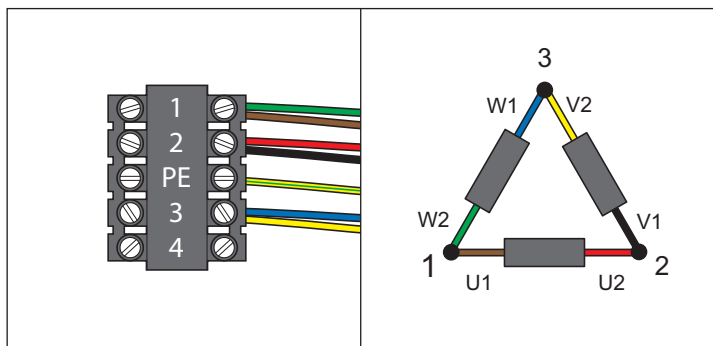
Klemmer		Bet.	Farge
GIGARoll	GIGAcontrol A		
1	38	U1	brun
2	40	V1	svart
PE	PE	PE	grønn-gul
3	42	W1	blå
Nøytralpunkt		U2/V2/W2	rød + gul + grønn

Kabling 3~230 V nett



MERK!

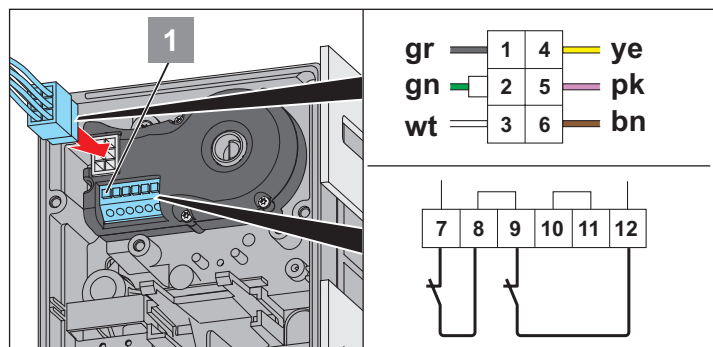
Tillatte kabelverrsnitt for alle klemmene:
Maks. 2,5 mm².



- Forbindelsen kontrolleres ved lett trekking i ledningen.
- Sett innstiksklemmen i holderen.
- Fest kabelen, vær oppmerksom på riktig feste av innstiksklemmen og kabelbøssingene.

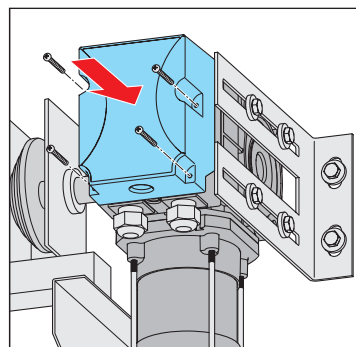
Koble til digital endebytter (koder)

Den digitale endebyteren er en absoluttverdi-koder som er koblet til styringen via et RS485-grensesnitt. Innstilling og analyse av endestillingene, sikkerhetsposisjonene og ytterligere koblingspunkter foretas via styringen.



Klemme	Funksjon
7 + 8	Termokontakt motor
Standard	
9 + 12	Mikrobryter nødhandbetjening
Ekstra sikkerhetselement (tilbehør)	
9 + 10	Mikrobryter nødbetjening
11 + 12	Ekstra sikkerhetselement

- Via koderens 6-polede støpsel kobles det serielle grensesnittet og sikkerhetskretsen til styringen.
- Via klemlisten på siden av koderen kobles åpnerkontaktene til sikkerhetselementene, som f.eks. termokontakt og nødbetjening.
- Ikke-belagte klemmer utstyres med en trådbro, eller broene fjernes ved tilkobling av ytterligere sikkerhetselementer på de respektive fjærklemmene.
- Til innsetting eller fjerning av trådene åpnes fjærklemmene med knappen (1).
- Fest kabelen, vær oppmerksom på riktig feste av innstiksklemmen og kabelbøssingene.



- Sett på hetten.
- Fest hetten med 4 skruer.

På motorer med et langt hus kan f.eks. styringene innebygges. Se bruksanvisningen til apparatet for dette.

Monter og koble til styringen

1. Styringen (dødmannsstyring, automatisk styring eller frekvensomformer-styring) monteres og kobles til før igangsetting. Se bruksanvisningen til styringen for dette.

Koble til sikkerhets- og tilbehørsdeler

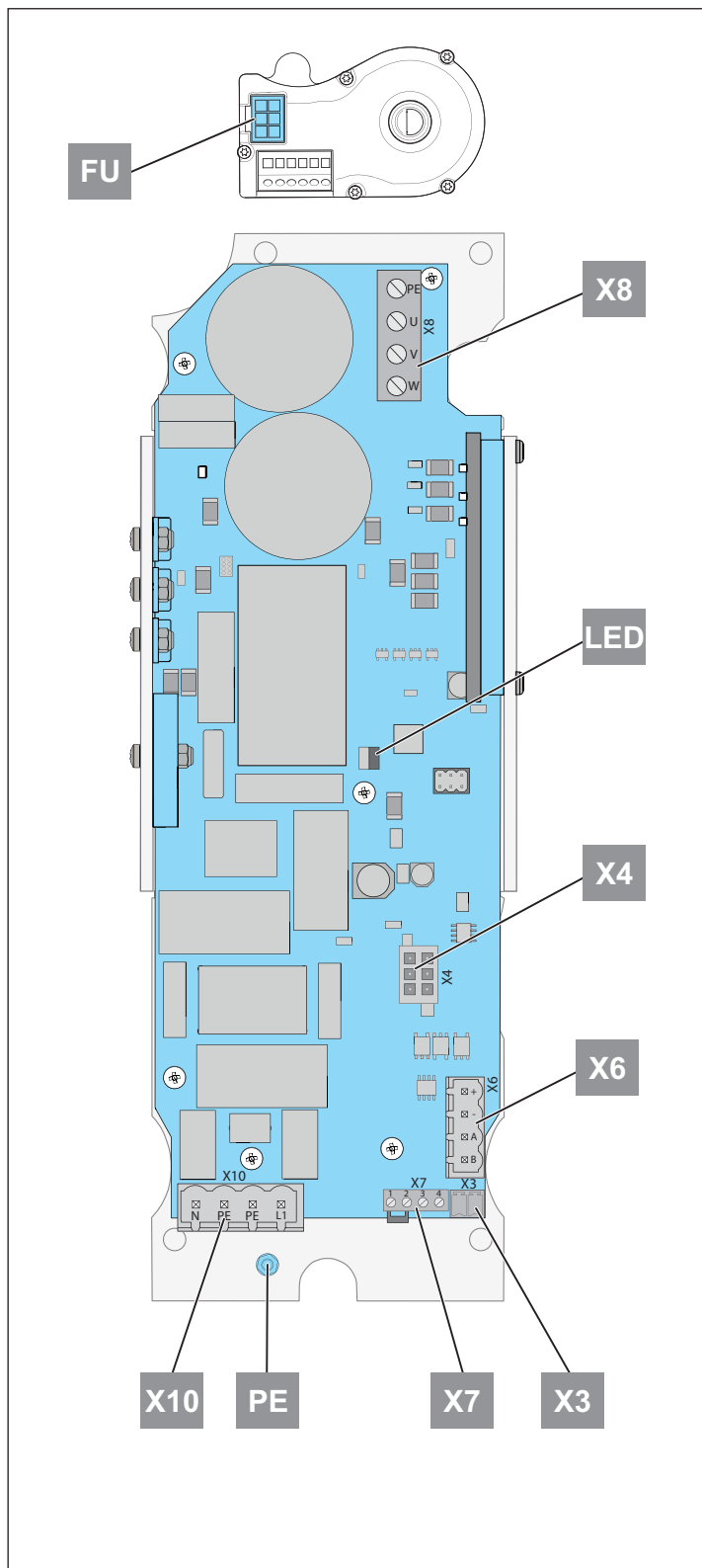
- Hvis ekstra sikkerhets- og tilbehørsdeler kobles til i etterkant, skal dette stilles inn på styringen. Se bruksanvisningen til styringen for dette.

Frekvensomformer (FO)

Frekvensomformer (FO)

Tekniske data

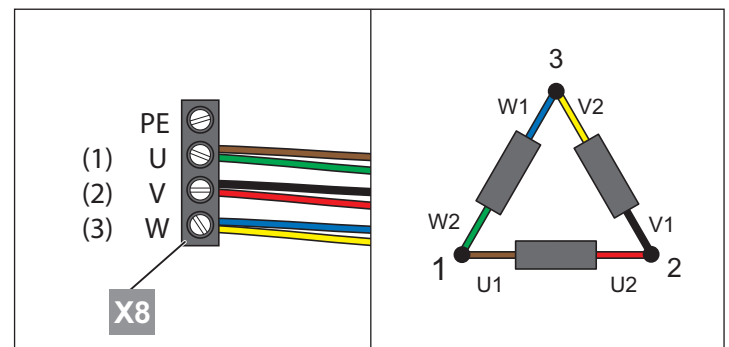
Effekt	0,5–1,1 kW
Spenningsforsyning	1~230 V
Frekvens	50–60 Hz
Tillatt temperaturområde	–5 °C til +60 °C
Overopphetingsvern	+80 °C
Frekvensområde	20 til 120 Hz



Oversikt over tilkoblingsklemmer

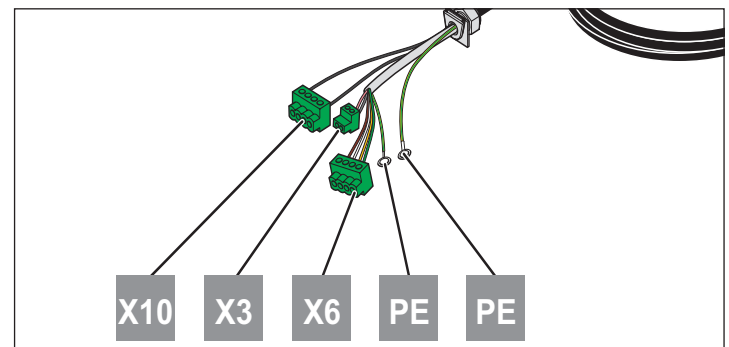
Bet.	Tilkobling
X10	Nettforsyning
X7	1–2 = mikrobryter Nødhåndbetjening
	3–4 = termokontakt motor
X3	Sikkerhetskrets (styring)
X6	RS485 grensesnitt
X4	Absoluttverdiger
X8	Tilkobling motor
FU	Frekvensomformer

Tilkobling til motor



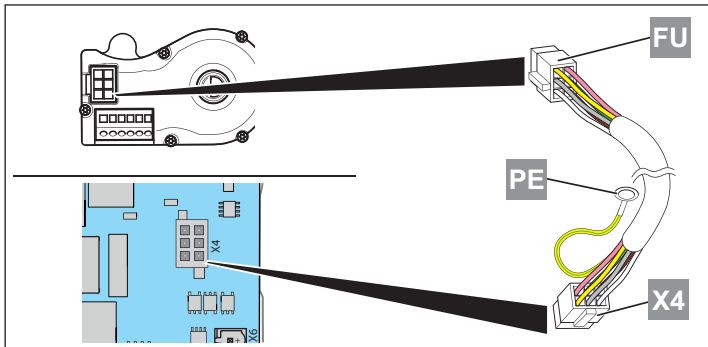
Klemmer (FO)	Bet.	Farge
1 (U)	U1/W2	brun + grønn
2 (V)	V1/U2	svart + rød
3 (W)	W1/V2	blå + gul

Tilkoblinger GIGAcontrol A

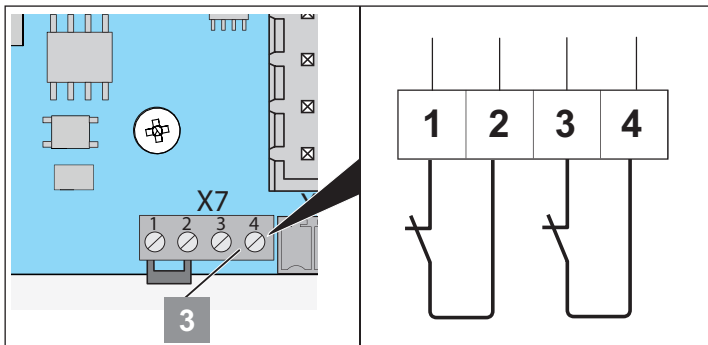


Frekvensomformer (FO)

Tilkobling absoluttverdiger

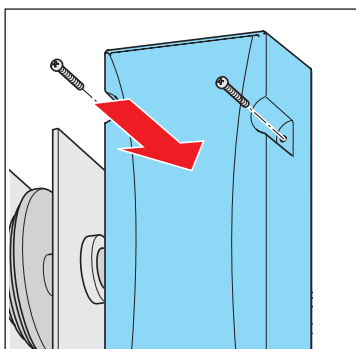


Tilkobling sikkerhetskrets (X7)



Klemmer	Tilkobling
1	Mikrobryter
2	Nødhåndbetjening
3	
4	Termokontakt motor

Avslutte montering av frekvensomformer



1. Sett på hetten.
2. Fest hetten med 4 skruer.

Monter og koble til styringen

1. Styringen (dødmannsstyring, automatisk styring eller frekvensomformer-styring) monteres og kobles til før igangsetting. Se bruksanvisningen til styringen for dette.

Koble til sikkerhets- og tilbehørsdeler

- Hvis ekstra sikkerhets- og tilbehørsdeler kobles til i etterkant, skal dette stilles inn på styringen. Se bruksanvisningen til styringen for dette.

Sikkerhetsanvisninger



MERK!

Demonter transportsikringene samt alle wirer eller sløyfer som er montert for direkte manuell betjening av porten.



MERK!

På frekvensomformerstyringer utføres innlæringsprosessen med redusert hastighet.

Kontroll av kjøreretning



MERK!

Fare for skader ved feil kjøreretning:

For å unngå personskader må porten være satt i en midtre posisjon før kontroll av kjøreretningen! Dermed er det nok tid til å unngå eller stoppe motoren i tilfelle en farlig bevegelse.

Kontroll av kjøreretningen er beskrevet i den enkelte veiledningen til styringen. Denne prosedyren er svært viktig, og må utføres svært nøye.

Innstilling av endestillinger og endebrytere

Se bruksanvisningen til styringen for dette.

Drift/betjening

Nødhåndbetjening



MERK!

Før bruk av nødhåndbetjeningen skal portanlegget skilles fra nettet. Nødhåndbetjeningen skal bare foretas med stående motor og bare av serviceteknikeren eller opplært personell. Håndbetjening må bare utføres fra et sikkert ståsted.



MERK!

Omkobling fra manuell til motordrift kan foretas uansett hvilken stilling porten står i.

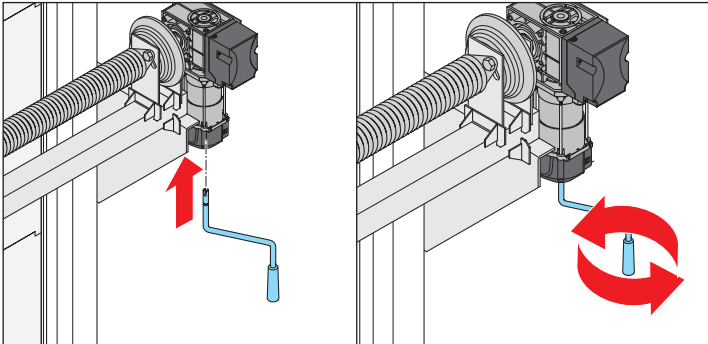


MERK!

Porten må ikke beveges utover endestillingene, ellers kan sikkerhetsbryterne aktiveres.

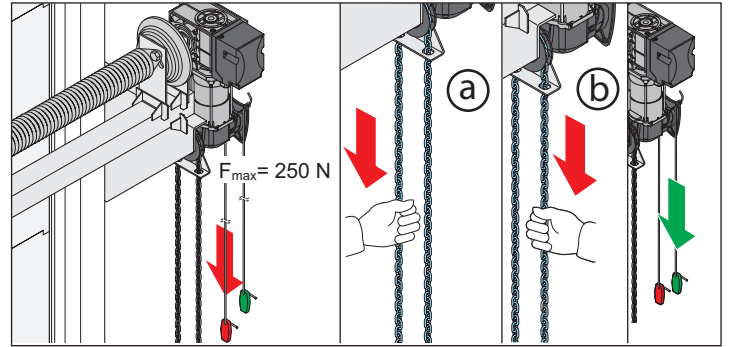
Elektrisk drift av portanlegget er først mulig igjen når sikkerhetsbryteren "frigjøres" ved hjelp av nødbetjening.

Åpne og lukke porten med nødhandsveiv



1. Ta sveiven ut av holderen.
2. Før sveiven inn i sveivhuset med lett trykk og litt dreining til anslag.
⇒ Motorens sikkerhetskrete brytes.
3. Drei sveiven for å åpne eller lukke porten.
4. Trekk sveiven ut av sveivhuset, og stikk den i holderen.
⇒ Motoren er klar igjen for motordrift.

Åpne og lukke porten med nødtrekkekedje



1. Trekk i wiren med rødt håndtak én gang (trekkraft maks. 250 N).
⇒ Motorens sikkerhetskrete brytes.
⇒ Kjettinghjulakselen forskyver seg, og porten lar seg bevege med nødtrekkekedjet.
2. Åpne (a) eller lukke (b) porten med nødtrekkekedjet.
3. Trekk i nødwiren med grønt håndtak én gang (trekkraft maks. 250 N).
⇒ Motoren er klar igjen for motordrift.

Vedlikehold og stell

Sikkerhetsanvisninger



FARE!

Motoren eller styringen må aldri spyles med vannslange eller høytrykksvasker.

- Ikke bruk lut eller syre til rengjøring.

Regelmessig kontroll

- Fjern smuss fra motoren, og tørk av noen ganger med en tørr fille.
- Kontroller motoren regelmessig for insektskitt og fuktighet, tørk av eller rengjør etter behov.
- Kontroller at alle festeskruene sitter som de skal, trekk til ved behov.

- Giret er smurt for hele levetiden og er vedlikeholdsfritt. Hold utgangsakselen rustfri.
- Kontroller hetten til motoren for riktig feste.
- Kontroller sikkerhetsinnretningene regelmessig, dog minst én gang i året, for riktig funksjon (f.eks. den tyske loven BGR 232 av 2003 som bare gjelder for Tyskland).
- Spenningsførende kabler og ledninger skal kontrolleres regelmessig for bruddsteder eller isolasjonsfeil.



FARE!

Hvis du oppdager en feil, ta anlegget ut av drift, sikre det mot gjeninnkobling og reparer feilen (ev. få det utført).

Vedlikehold og ekstra kontroll

Kontroll	egenskaper	ja/nei	Mulig årsak	Botemiddel
Sikkerhetsliste, hvis relevant				
Åpne/lukk porten, og betjen dermed sikkerhetslisten.	Porten oppfører seg slik den er stilt inn på styringen.	ja nei	<ul style="list-style-type: none"> • Alt i orden! • Kabelbrudd, løs klemme. • Styringen er feil innstilt. • Sikkerhetslisten er defekt. 	<ul style="list-style-type: none"> • Kontroller kablingen, trekk til klemmene. • Still inn styringen. • Ta anlegget ut av drift og sikre den mot gjeninnkobling, ring kundeservice!
Fotocelle, hvis relevant				
Se veiledningen til styringen Åpne/lukk porten og avbryt fotocellen.	Porten oppfører seg slik den er stilt inn på styringen.	ja nei	<ul style="list-style-type: none"> • Alt i orden! • Kabelbrudd, løs klemme. • Styringen er feil innstilt. • Fotocellen er skitten. • Defekt fotocelle. 	<ul style="list-style-type: none"> • Kontroller kablingen, trekk til klemmene. • Still inn styringen. • Rengjør fotocellen. • Ta anlegget ut av drift og sikre den mot gjeninnkobling, ring kundeservice!
Sikkerhetsendebryter				
Se veiledningen til styringen Kjør porten til den øverste eller nederste endestillingen. Beveg porten med nødhåndbetjeningen videre utover endestillingen.	Styringen må vise en feilmelding. Porten må ikke lenger kjøres med motoren. Beveg deretter porten tilbake igjen via nødhåndbetjeningen. Når den innstilte endestillingen er nådd igjen, kan porten igjen drives av motoren.			<ul style="list-style-type: none"> • Sikkerhetsendebryteren skal innstilles slik at det ikke kan oppstå skader når endestillingene nås eller at wirene kan ryke.

Demontering



VIKTIG!

Følg sikkerhetsanvisningene!

Arbeidsforløpet er det samme som i avsnittet "Montering", men i motsatt rekkefølge. Beskrevet innstillingsarbeid bortfaller.

Skroting



VIKTIG!

Giret inneholder olje. Sørg for riktig avfallsbehandling.



FARE PGA. SKADESTOFFER!

Feil lagring, bruk eller avhending av akkumulatører, batterier eller komponenter på driftsenheten utgjør en helsefare for mennesker og dyr. Det kan det forårsake alvorlige skader eller død.

- ▶ Batteripakker og batterier skal oppbevares utilgjengelig for barn og dyr.
- ▶ Hold batteripakker og batterier unna kjemiske, mekaniske og termiske påvirkninger.
- ▶ Gammel batteripakke og batterier må ikke lades opp på nytt.
- ▶ Komponenter på driftsenheten, gamle batteripakker og gamle batterier må ikke kastes i husholdningsavfallet. Disse må avhendes riktig.
- ▶ Batterier kan inneholde kjemiske farestoffer som både belaster miljøet og utsetter helsen til mennesker og dyr for fare. Spesielt ved håndtering av litiumholdige batterier skal du utvise forsiktighet fordi disse kan lett antenne ved feil behandling og dermed forårsake brann.
- ▶ Batterier og batteripakker som finnes i elektroapparater og som kan tas ut uten ødeleggelse, må kastes atskilt fra disse.



MERK!

Dette apparatet er merket i henhold til EU-direktivet 2012/19/EU elektrisk og elektronisk avfall (WEEE – waste electrical and electronic equipment).



Dette direktivet beskriver retningslinjene for gyldig retur og gjenvinning av gamle apparater i EU.



Ingen av driftsenhetens komponenter tatt ut av drift, gamle batteripakker og gamle batterier må kastes i husholdningsavfallet. Kast komponenter tatt ut av drift, gamle batteripakker og gamle batterier miljøriktig. Overhold da alle lokale og landsspesifikke bestemmelser. Informer deg om aktuell kassering hos faghandleren.



FR
Cet appareil, ses accessoires et cordons se recyclent

REPRISE À LA LIVRAISON OU À DÉPOSER EN MAGASIN OU À DÉPOSER EN DÉCHÈTERIE

Points de collecte sur www.quefairedemesdechets.fr
Privilégiez la réparation ou le don de votre appareil !

Garanti og kundeservice

Garantien oppfylder lovbestemmelsene. Det er selgeren/faghandleren som er kontaktperson for eventuell garanti.

Garantikravet gjelder kun i landet hvor produktet ble kjøpt.

Eiendomsretten til utskiftede deler overføres til oss.

Hvis du har behov for kundeservice, reservedeler eller tilbehør, henvender du deg til din selger/faghandler.

SOMMER Antriebs- und Funktechnik GmbH

Hans-Böckler-Straße 27
73230 Kirchheim/Teck
Germany

www.sommer.eu

© Copyright 2022 Alle rettigheter forbeholdt.