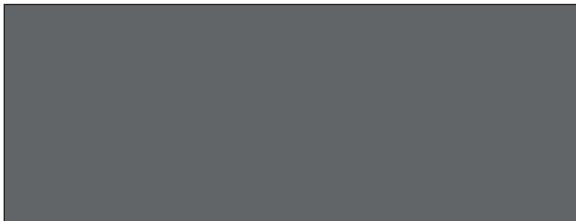


HU AZ EREDETI SZERELÉSI ÉS ÜZEMELTETÉSI ÚTMUTATÓ FORDÍTÁSA

Ipari kapumozgató GIGAröll



Az aktuális útmutató
letöltése:



Általános információk

Meghajtás adatai:

Sorozatszám: Jelen szerelési és üzemeltetési útmutató címlapján (adott esetben a garanciacímkén) van megadva.

Garancia

A garancia megfelel a törvényi rendelkezéseknek. Esetleges garanciális igényével kapcsolatban forduljon szakkereskedőjéhez. A garanciális igény csak abban az országban érvényes, ahol a meghajtást megvásárolták. A garanciaigény nem vonatkozik a fogyóeszközökre, mint pl. akkumulátorok, elemek, biztosítékok és izzók. Ez a kopóalkatrészekre is érvényes. A meghajtást korlátozott alkalmazási gyakoriságra tervezték. A gyakoribb használat növekvő kopást eredményez.

Szerviz

Szerviz esetén forduljon díjköteles szerviz telefonszolgálatunkhoz, vagy nézze meg honlapunkon:



+49 (0) 900 1800-150

(0,14 €/perc a vezetékes hálózat tarifája, a mobilszolgáltatás díja eltérő)

www.sommer.eu/de/kundendienst.html

Szerzői és oltalmi jogok

Jelen szerelési és üzemeltetési útmutató szerzői joga a gyártónál marad. Jelen szerelési és üzemeltetési útmutató egyetlen részéről sem szabad semmilyen formában a **SOMMER Antriebs- und Funktechnik GmbH** írásbeli engedélye nélkül másolatot készíteni, illetve azt elektronikus rendszerek alkalmazásával feldolgozni, sokszorosítani vagy terjeszteni. A fenti közléssel ellentétes cselekmények esetén kártérítési kötelezettség áll fenn. A jelen útmutatóban megnevezett márkanévek az adott gyártók tulajdonában vannak, és ezennel elismertnek minősülnek.

Tartalomjegyzék

Általános adatok	4	Üzemeltetés/kezelés	20
Szimbólumok.....	4	Vészhelyzet esetén való kézi működtetés.....	20
Ez a meghajtás az alábbi szabványok szerint készült:.....	4	Kapu nyitása és zárása kézi forgatókarral.....	20
Biztonsági tudnivalók.....	4	Kapu nyitása és zárása a kézi forgatóláncsal.....	20
Általános előírások.....	4	Karbantartás és ápolás	21
Raktározási előírások.....	4	Biztonsági tudnivalók.....	21
Üzemeltetési előírások.....	4	Rendszeres ellenőrzés.....	21
Típustábla.....	4	Karbantartás és kiegészítő ellenőrzés.....	21
Rendeltetésszerű használat.....	5	Egyebek	22
Beépítési nyilatkozat.....	5	Leszerelés.....	22
Típusjelölések.....	6	Ártalmatlanítás.....	22
Műszaki adatok.....	6	Garancia és vevőszolgálat.....	22
Méretadatok.....	7		
Szerelési előkészületek	11		
Biztonsági tudnivalók.....	11		
Egyéni védőfelszerelés.....	11		
Meghajtás rögzítési méretei.....	11		
Önbeálló talp rögzítési méretei.....	11		
Szerelés	12		
Biztonsági tudnivalók.....	12		
Útmutató a szereléshez.....	13		
A kézi működtetőlánc-rendszer beállítása.....	13		
Kötél a kézi működtetésre történő átkapcsoláshoz.....	13		
Meghajtás kézi forgatóláncsal.....	13		
A meghajtás csőrőláncának meghosszabbítása vagy lerövidítése.....	14		
Tájékoztató táblák felhelyezése a meghajtásra.....	14		
Csatlakoztatás a villamos hálózatra.....	14		
A meghajtás bekötése.....	14		
Vezetékbekötés 3~400 V-os hálózat esetén.....	15		
Vezetékbekötés 3~230 V-os hálózat esetén.....	15		
A digitális végálláskapcsoló (kódoló) bekötése.....	15		
A vezérlés felszerelése és bekötése.....	16		
Biztonsági elemek és tartozékok bekötése.....	16		
Frekvenciaváltó (FV)	17		
Frekvenciaváltó (FV).....	17		
Műszaki adatok.....	17		
A csatlakozókapcsok áttekintése.....	17		
Motor csatlakozás.....	17		
GIGAcontrol A csatlakozások.....	17		
Abszolútérték jeladó csatlakozása.....	18		
Biztonsági kör csatlakozás (X7).....	18		
FU szerelés befejezése.....	18		
A vezérlés felszerelése és bekötése.....	18		
Biztonsági elemek és tartozékok bekötése.....	18		
Üzembe helyezés	19		
Biztonsági tudnivalók.....	19		
Futásirány ellenőrzése.....	19		
A végállások és a végálláskapcsolók beállítása.....	19		

Általános adatok

Szimbólumok



FIGYELEM JEL:

Fenyegető veszélyre utal.

Figyelman kívül hagyásának súlyos vagy életveszélyes sérülés, valamint anyagi kár lehet a következménye.



TÁJÉKOZTATÓ JEL:

Információ, hasznos tudnivaló!

1 (1) Az elején vagy a szövegben a megfelelő ábrára utal.

Ez a meghajtás az alábbi szabványok szerint készült:

- EN 12453 A gépi működtetésű ajtók és kapuk használati biztonsága. Követelmények.
- EN 12978 A gépi működtetésű ajtók és kapuk biztonsági szerkezetei. Követelmények és vizsgálati eljárások.
- EN 12604 Ipari, kereskedelmi és garázsajtók, kapuk. Mechanikai szempontok. Követelmények.
- a kisfeszültségű elektromos berendezésekre vonatkozó 2014/35/EU irányelv
- Az elektromágneses összeférhetőségre vonatkozó 2014/30/EU irányelv

és biztonságtechnikai szempontból kifogástalan állapotban hagyta el a gyárat.

Biztonsági tudnivalók

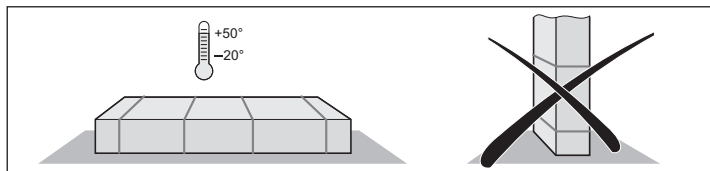
Általános előírások

- A meghajtás szerelése, üzemeltetése vagy karbantartása csak ennek a szerelési és üzemeltetési utasításnak elolvasása és megértése után, valamint figyelembevételével végezhető.
- Ezt a szerelési útmutatót mindig elérhető helyen kell tárolni.
- A meghajtás szerelését, bekötését és első üzembe helyezését csak villamos szakember végezheti.
- A rendszer létesítője felel a teljes berendezésért. Gondoskodnia kell a telepítés helyszínén érvényben lévő, vonatkozó szabványok, irányelvek és előírások betartásáról. A rendszer létesítőjének többek között ellenőriznie kell és be kell tartania az EN 12445 (A gépi üzemeltetésű ajtók és kapuk használati biztonsága. Vizsgálati eljárások), valamint az EN 12453 (A gépi üzemeltetésű ajtók és kapuk használati biztonsága. Követelmények.) szerinti maximálisan megengedett csukóerőket. A rendszer létesítője felel a teljes berendezés műszaki dokumentációjának összeállításáért, melyet mellékelni kell a rendszerhez.
- Az összes elektromos vezetékot fixen helyezze el és biztosítsa elmozdulás ellen.
- A gyártó nem felel a szerelési és üzemeltetési útmutató figyelmen kívül hagyásából eredő károkért vagy üzemzavarokért.
- Üzembe helyezés előtt gondoskodjon arról, hogy a hálózati csatlakozás értékei, valamint a típustáblán feltüntetett értékek megegyezzenek. Ha ez nem így van, akkor a meghajtást tilos üzembe helyezni.
- Háromfázisú váltóáramú csatlakozás esetén ügyeljen a jobbra forgó mező betartására.
- Fix hálózati csatlakozóvezeték esetén megfelelő előtétbiztosítékkal felszerelt, összpólusú hálózati leválasztó berendezést kell felszerelni.

- A Munkahelyi Bizottság (ASTA) „Munkahelyek műszaki szabályai ASR A1.7” irányelvét figyelembe kell venni és be kell tartani. (Németországban az üzemeltetőre vonatkozik, más országokban a mindenkor érvényben lévő előírásokat kell figyelembe venni és betartani).
- Rendszeresen ellenőrizni kell a feszültség alatt álló kábelek és vezetékek szigetelési hibáit vagy megtörését. Kábelezési hiba megállapítása esetén a hálózati feszültség azonnali kikapcsolása után a meghibásodott kábelt vagy vezetékot ki kell cserélni.
- Tartsa be a helyi áramszolgáltató előírásait.
- A kapun vagy a meghajtáson végzett munka előtt mindig feszültségmentes állapotba kell kapcsolni a vezérlést és a meghajtást, és gondoskodni kell arról, hogy ne lehessen visszakapcsolni.
- Soha ne helyezzen üzembe sérült meghajtást.
- Csak a gyártó eredeti pótalkatrészeit és tartozékait szabad használni.

Raktározási előírások

- A meghajtást csak zárt és száraz helyiségben szabad tárolni -20 °C és $+50\text{ °C}$ közötti hőmérsékleten, 20–90 %-os relatív páratartalom (nem kondenzáló) mellett.
- A meghajtást fekvő helyzetben kell tárolni.



Üzemeltetési előírások

- Az automatikus záródású üzemben figyelembe kell venni az EN 12453 szabványt, biztonsági berendezés (pl. fény sorompó) szerelése.
- A felszerelés és üzembe helyezés után az összes felhasználót ki kell oktatni a berendezés működéséről és kezeléséről. Az összes felhasználót tájékoztatni kell a berendezés által jelentett veszélyekről.
- A kapu nyitásakor vagy zárásakor emberek, állatok vagy tárgyak nem lehetnek a kapu mozgástartományában.
- A mozgó kaput mindig figyelni kell, és a személyeket mindaddig távol kell tartani, míg a kapu teljesen ki nem nyílik vagy be nem záródik.
- A kapun csak akkor szabad áthajtani, ha az teljesen kinyílt.
- Sohasem szabad a mozgó kapuhoz ill. mozgó alkatrészekhez nyúlni.
- A biztonsági és védelmi funkciók biztonságos működését rendszeresen kell ellenőrizni, és szükség esetén a hibát ki kell javítani. Lásd a „Karbantartás és gondozás” című fejezetet.

Típustábla

- A típustábla a hajtómű oldalán van elhelyezve.
- A típustáblán a meghajtás pontos típusjelölése, a sorozatszám és a gyártási dátum (hónap/év) olvasható.

Általános adatok

Rendeltetésszerű használat



MEGJEGYZÉS!

A meghajtás beépítése után a beépítésért felelős személy a 2006/42/EK Gépekre vonatkozó Irányelveknek megfelelően köteles a kapurendszerre EK megfelelőségi nyilatkozatot kiállítani, valamint CE jelölést és típusablát elhelyezni. Ezen dokumentumok, valamint a meghajtás szerelési és üzemeltetési útmutatója az üzemeltetőnél maradnak.

- A meghajtás integrált, fordulatszámától és helyzettől független fogószerkezettel van felszerelve, és kizárólag teljesen össze-szerelt ipari kapuk (pl. szekcionált-, redőny-, harmonika-, fólia-, gyorsmozgású- és rácskapuk) nyitására és zárására szolgál. Egyéb, vagy azon túlmenő használat nem rendeltetésszerűnek minősül. Más jellegű felhasználásból eredő károkért a gyártó nem felel. A kockázatot egyedül az üzemeltető viseli. A garancia ezáltal érvényét veszti.
- A meghajtás kizárólag száraz, nem robbanásveszélyes környezetben, beltéri használatra alkalmas.
- A meghajtással automatizált kapuknak meg kell felelniük a mindenkor hatályos szabványoknak és irányelveknek, pl. EN 12453, EN 12604, EN 12605, DIN EN ISO 13241 stb.
- A meghajtást csak műszakilag kifogástalan állapotban, rendeltetésszerűen, a biztonság és a veszélyek szem előtt tartásával, a szerelési és üzemeltetési útmutatóban foglaltak betartásával szabad használni. A műszaki adatokban megadott határértékeket nem szabad túllépni.
- A biztonságot befolyásoló meghibásodásokat haladéktalanul el kell hárítani.
- A kapunak stabilnak és csavarodásmentesnek kell lennie, valamint helyesen kell beállítva lennie, azaz nyitáskor és záráskor nem hajolhat vagy csavarodhat el.
- A GIGAcontrol vezérlés és a GIGARoll meghajtás csak együtt üzemeltethető. Csak **SOMMER** ipari kapu vezérlésekkel együtt használható.
- A GIGAcontrol vezérlés és a GIGARoll meghajtás ipari környezetben történő használatra szolgál.
- A meghajtás teljesíti az IP54 védettség követelményeit (külön kérésre IP65 is lehetséges). A meghajtást tilos agresszív légköri helyiségekben (pl. magas sótartalmú levegő) üzemeltetni.

Beépítési nyilatkozat

nem teljes gép beszerelésére vonatkozóan a 2006/42/EK gépekre vonatkozó irányelv, II. melléklet 1. B része szerint

SOMMER Antriebs- und Funktechnik GmbH

Hans-Böckler-Straße 27
73230 Kirchheim/Teck
Germany
cég kijelenti, hogy a

GIGARoll

ipari kapuvezérlés fejlesztése, tervezése és gyártása

- a gépi berendezésekre vonatkozó 2006/42/EK irányelv
 - a kisfeszültségű elektromos berendezésekre vonatkozó 2014/35/EU irányelv
 - az elektromágneses összeférhetőségre vonatkozó 2014/30/EU irányelv
 - RoHS 2011/65/EU irányelv
- előírásaival összhangban kerültek kifejlesztésre, tervezésre és gyártásra.

A következő szabványok kerültek alkalmazásra:

- EN 60335-1, Elektr. készülékek/kapu meghajtások biztonsága amennyiben alkalmazható
- EN 61000-6-3 Elektromágneses összeférhetőség (EMC) – Zavarkibocsátás
- EN 61000-6-2 Elektromágneses összeférhetőség (EMC) – Zavarállóság

A gépi berendezésekre vonatkozó 2006/42/EK irányelv 1. mellékletének alábbi pontjai kerültek betartásra:
1.1.2, 1.1.3, 1.1.5, 1.2.1, 1.2.2, 1.2.3, 1.2.4, 1.2.6, 1.3.2, 1.3.4, 1.3.7, 1.5.1, 1.5.4, 1.5.6, 1.5.14, 1.6.1, 1.6.2, 1.6.3, 1.7.1, 1.7.3, 1.7.4
Az irányelv VII. része B pontja szerinti speciális műszaki dokumentumok elkészültek, melyeket a hatóságok kérésére elektronikus formában rendelkezésre bocsátunk.

A részben kész gép a gépi berendezésekre vonatkozó 2006/42/EK irányelv értelmében csak kapurendszerbe beszerelve alkot teljes gépet. A kapurendszer csak akkor vehető üzembe, ha megállapították, hogy a teljes berendezés megfelel a fenti EK-irányelvek rendelkezéseinek.

A műszaki dokumentáció összeállítására meghatalmazott a nyilatkozatot kézjegyével ellátó személy.

Kirchheim,
2016.04.20

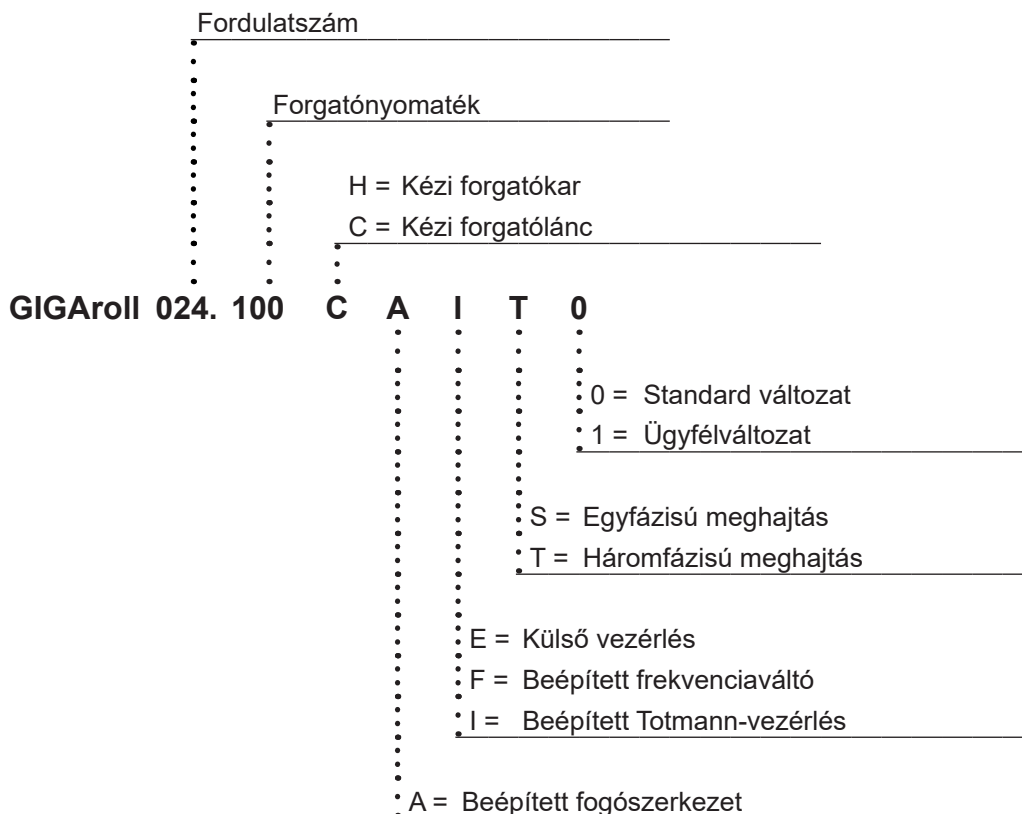


i.V.

Jochen Lude
A dokumentáció elkészítéséért felelős személy

Általános adatok

Típusjelölések



Műszaki adatok

GIGAröll	018.140 ■ ■ ET ■ ■ ■ IT ■
Kihajtó forgatónyomaték	140 Nm
Fogási nyomaték****	250 Nm
Kihajtó fordulatszám	18 min ⁻¹
Motorteljesítmény	0,55 kW
Üzemi feszültség	3~230/400 V
Frekvencia	50 Hz
Névleges áram	3,45/2,0 A
Motor bekapcsolási időtartam	ED 40 % S3
Végálláskapcsoló tartomány**	14
Védettség	IP54/IP65*
Szigetelőanyag osztály	F
Vezérlőfeszültség	24 V
megengedett hőmérséklettartomány***	-5 °C-tól +60°C-ig
Tartós hangnyomásszint	<70 dB(A)
Üreges tengely Ø	30 mm
Súly (kb.)	14 (17) kg

* külön kérésre

** Az üreges tengely fordulata

*** <-5 °C külön kérésre elektromos fűtéssel

**** Vizsgálati jelentés sz.: 14-003845-PR01

GIGAröll	018.140 ■ ■ FS ■
(beépített frekvenciaváltóval)	
Kihajtó forgatónyomaték	140 Nm
Fogási nyomaték****	250 Nm
Kihajtó fordulatszám	08–25 min ⁻¹
Motorteljesítmény	1,0 kW
Üzemi feszültség	1~230 V
Frekvencia	50–60 Hz
Névleges áram	7,5 A
Motor bekapcsolási időtartam	ED 60 % S3
Végálláskapcsoló tartomány**	14
Védettség	IP54/IP65*
Szigetelőanyag osztály	F
Vezérlőfeszültség	24 V
megengedett hőmérséklettartomány***	-5 °C-tól +60°C-ig
Tartós hangnyomásszint	<70 dB(A)
Üreges tengely Ø	30 mm
Súly (kb.)	20 kg

* külön kérésre

** Az üreges tengely fordulata

*** <-5 °C külön kérésre elektromos fűtéssel

**** Vizsgálati jelentés sz.: 14-003845-PR01

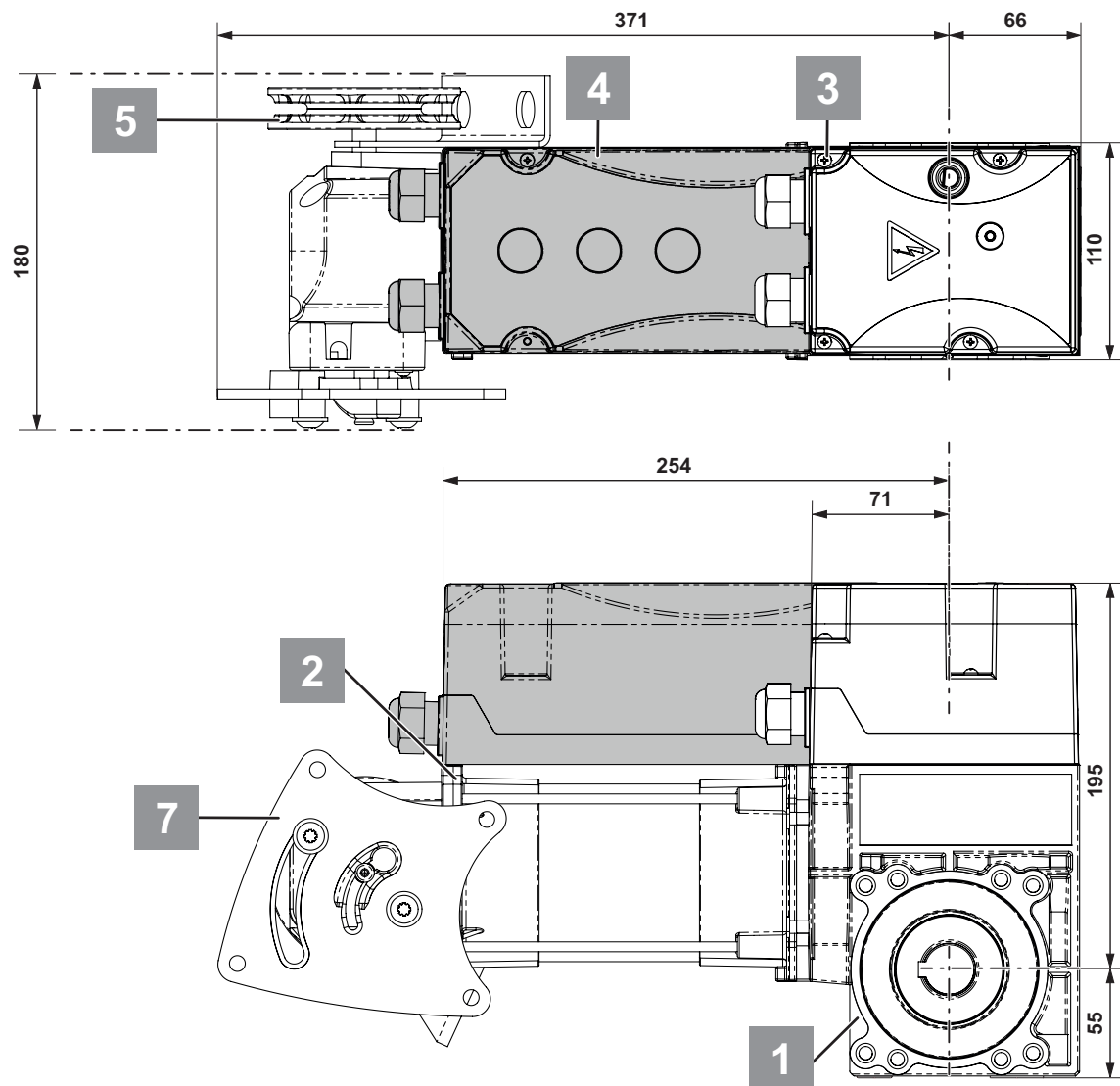
Általános adatok

Méretadatok

GIGAröll

CX■■■■

0,37–0,55 kW



Ábr. Méretadatok mm-ben

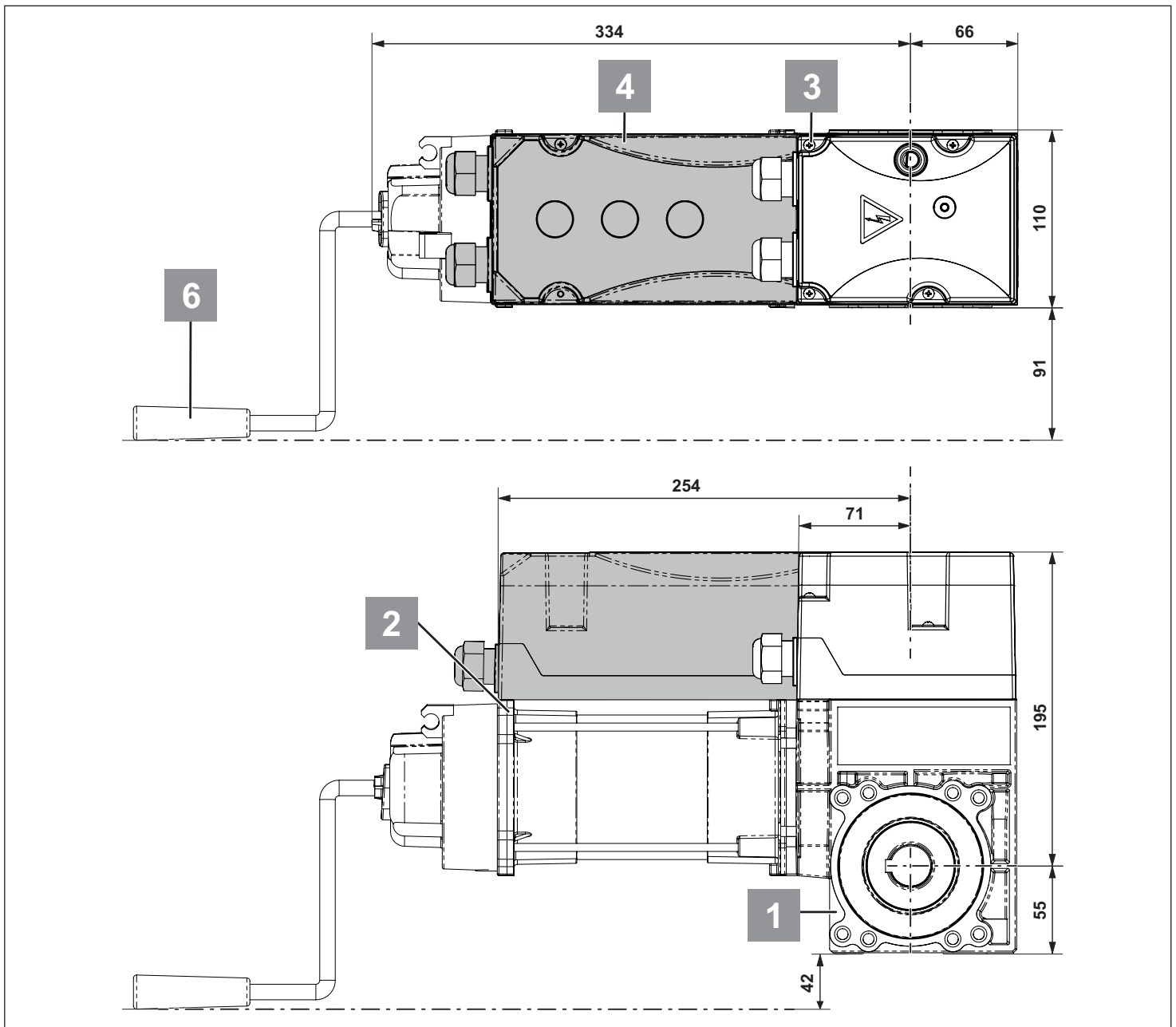
Sz.	Alkatrészek
1	Hajtómű
2	Motor
3	Végálláskapcsoló ház
4	Végálláskapcsoló ház frekvenciaváltóhoz/Totmann-vezérléshez
5	Csőrőlőkerék (kézi forgatólánc)
6	Kézi forgatókar (Ø 10 mm)
7	Kapcsolókulissza (kézi forgatólánc)

Általános adatok

Méretadatok

GIGAröll | HX■■■■

0,37–0,55 kW



Ábr. Méretadatok mm-ben

Sz.	Alkatrészek
1	Hajtómű
2	Motor
3	Végálláskapcsoló ház
4	Végálláskapcsoló ház frekvenciaváltóhoz/Totmann-vezérléshez
5	Csörlőkerék (kézi forgatólánc)
6	Kézi forgatókar (Ø 10 mm)
7	Kapcsolókulissza (kézi forgatólánc)

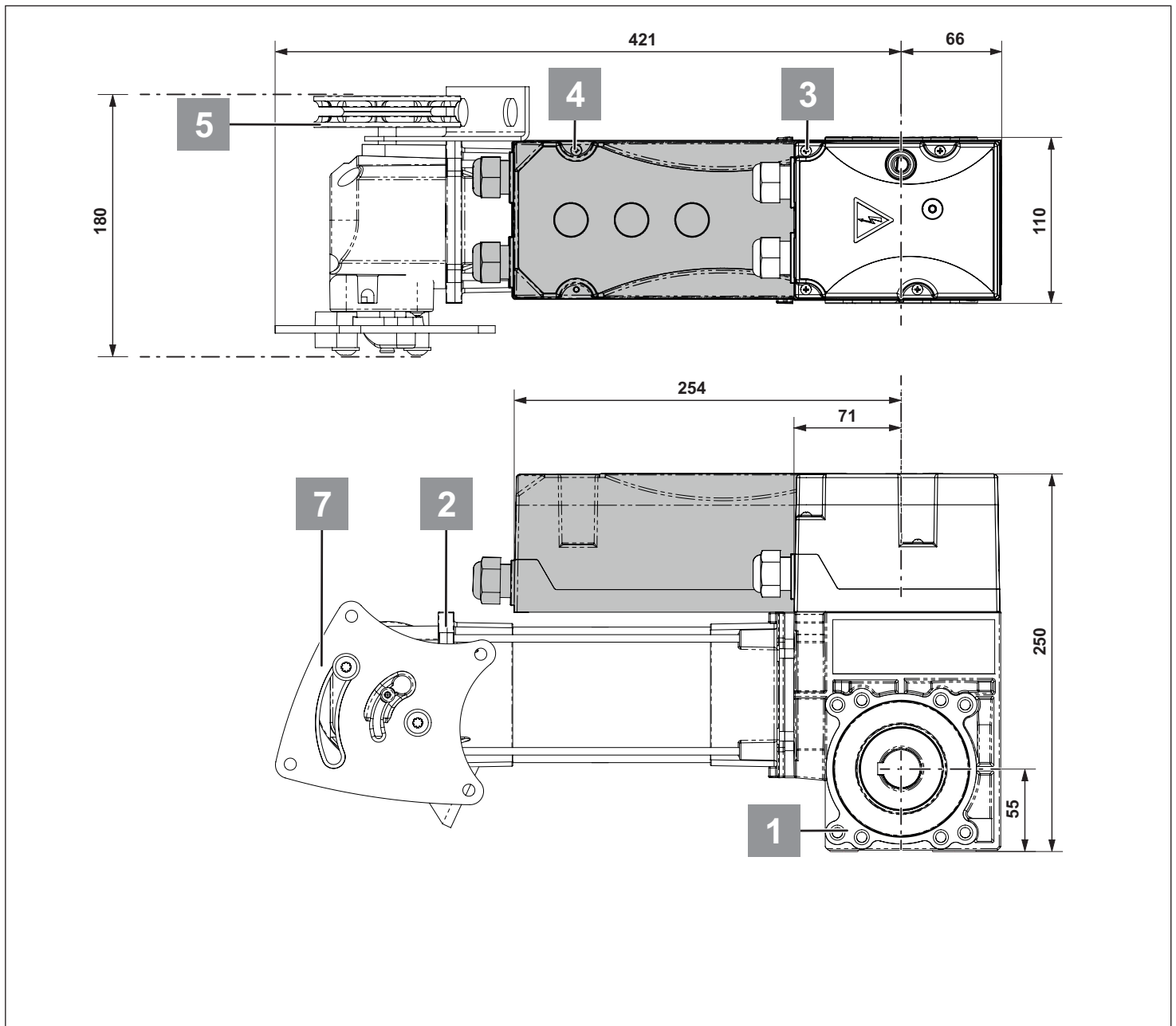
Általános adatok

Méretadatok

GIGAröll

CX■■■■

1,0 kW



Ábr. Méretadatok mm-ben

Sz.	Alkatrészek
1	Hajtómű
2	Motor
3	Végálláskapcsoló ház
4	Végálláskapcsoló ház frekvenciaváltóhoz/Totmann-vezérléshez
5	Csörlőkerék (kézi forgatólánc)
6	Kézi forgatókar (Ø 10 mm)
7	Kapcsolókulissza (kézi forgatólánc)

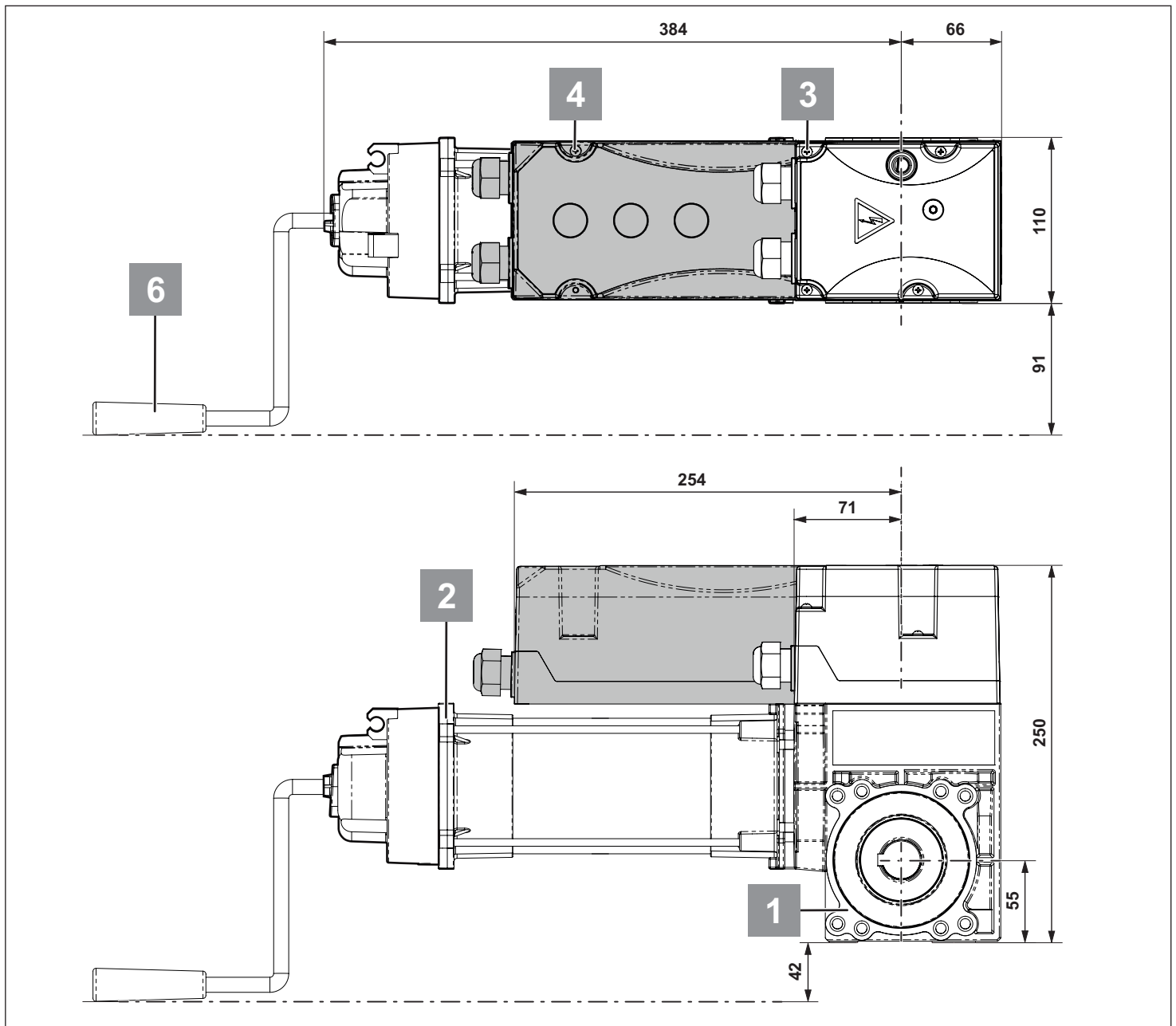
Általános adatok

Méretadatok

GIGAröll

HX■■■■

1,0 kW



Ábr. Méretadatok mm-ben

Sz.	Alkatrészek
1	Hajtómű
2	Motor
3	Végálláskapcsoló ház
4	Végálláskapcsoló ház frekvenciaváltóhoz/Totmann-vezérléshez
5	Csörlőkerék (kézi forgatólánc)
6	Kézi forgatókar (Ø 10 mm)
7	Kapcsolókulissza (kézi forgatólánc)

Szerelési előkészületek

Biztonsági tudnivalók

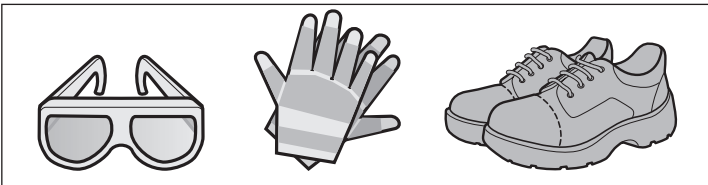


FIGYELEM!

**Minden szerelési utasítást be kell tartani!
A hibás szerelés komoly sérülésekhez vezethet!**

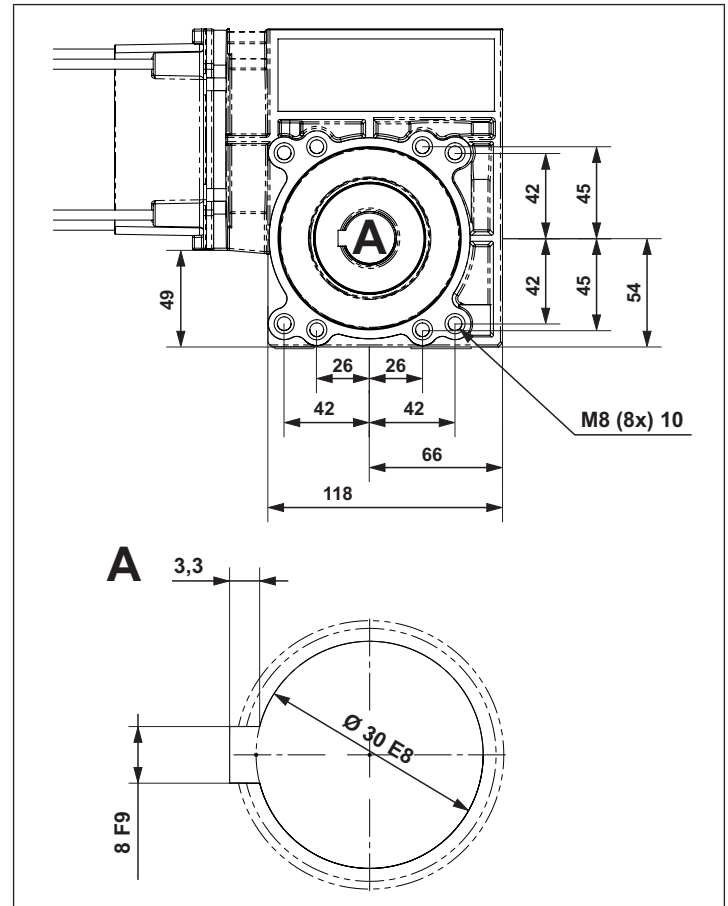
- A mellékelt hálózati tápvezetéket tilos lerövidíteni vagy meghosszabbítani.
- Az áramforrás feszültségének meg kell felelnie a meghajtás típus tábláján megadott feszültségnek.
- Az összes külső csatlakoztatású eszköznek az érintkezők biztonságos leválasztásával kell rendelkeznie a hálózati feszültségellátásukkal szemben az IEC 60364-4-41 szerint.
- A meghajtás aktív alkatrészeit tilos összekötni a földeléssel, valamint más áramkörök aktív alkatrészeivel vagy védővezetékeivel.
- A meghajtás valamennyi rendeltetésszerű burkolatát és védőberendezését fel kell szerelni. Ügyeljen az alkatrészek helyes rögzítésére, az esetleges tömítésekre és a csavarzatok kellő meghúzására.
- Rögzített bekötésű meghajtások esetében megfelelő előtétbiztosítókkal felszerelt, összpólusú főkapcsoló szükséges.
- A meghajtást az áramellátásra csak elektromos szakember kötheti rá.
- Az EN 60204 szerinti vészkiakcsoló berendezéseknek a vezérlés típusára való tekintet nélkül hatásosnak kell maradniuk. A vészkiakcsoló berendezés reteszelésének kioldása nem eredményezheti a berendezés ellenőrizetlen, ill. meghatározatlan újraindulását.
- Figyeljen a kapun és a falakon történő stabil rögzítésre, mivel a kapu nyitásakor és zárásakor erők lépnek fel.
- Csak engedélyezett rögzítőanyagot (pl. tiplit) használjon.
- Olyan emelőszerkezetet és kötözőeszközt használjon, ami a meghajtások súlyára van méretezve.
- A szerelés során ne a kábelnél fogva vigye vagy emelje a meghajtást.

Egyéni védőfelszerelés



- Védőszemüveg (a fűráshoz)
- Munkakesztyű
- Biztonsági cipő

Meghajtás rögzítési méretei



Ábr. Méretadatok mm-ben

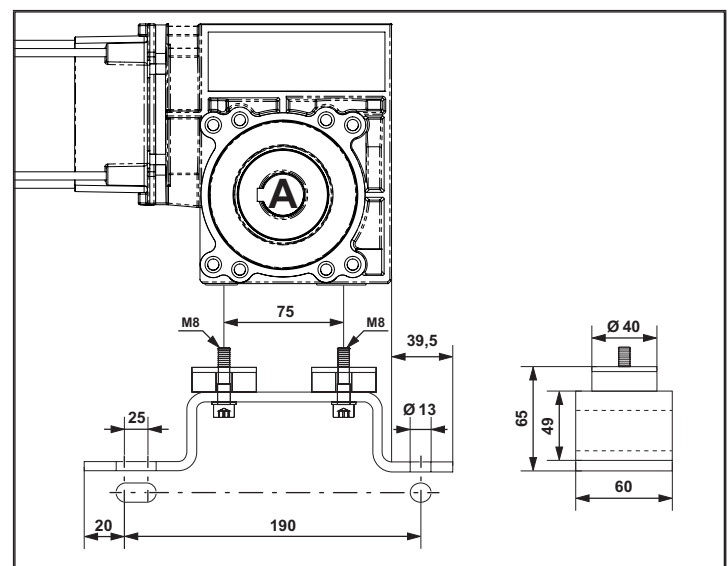
Önbeálló talp rögzítési méretei

(opcionális tartozék)



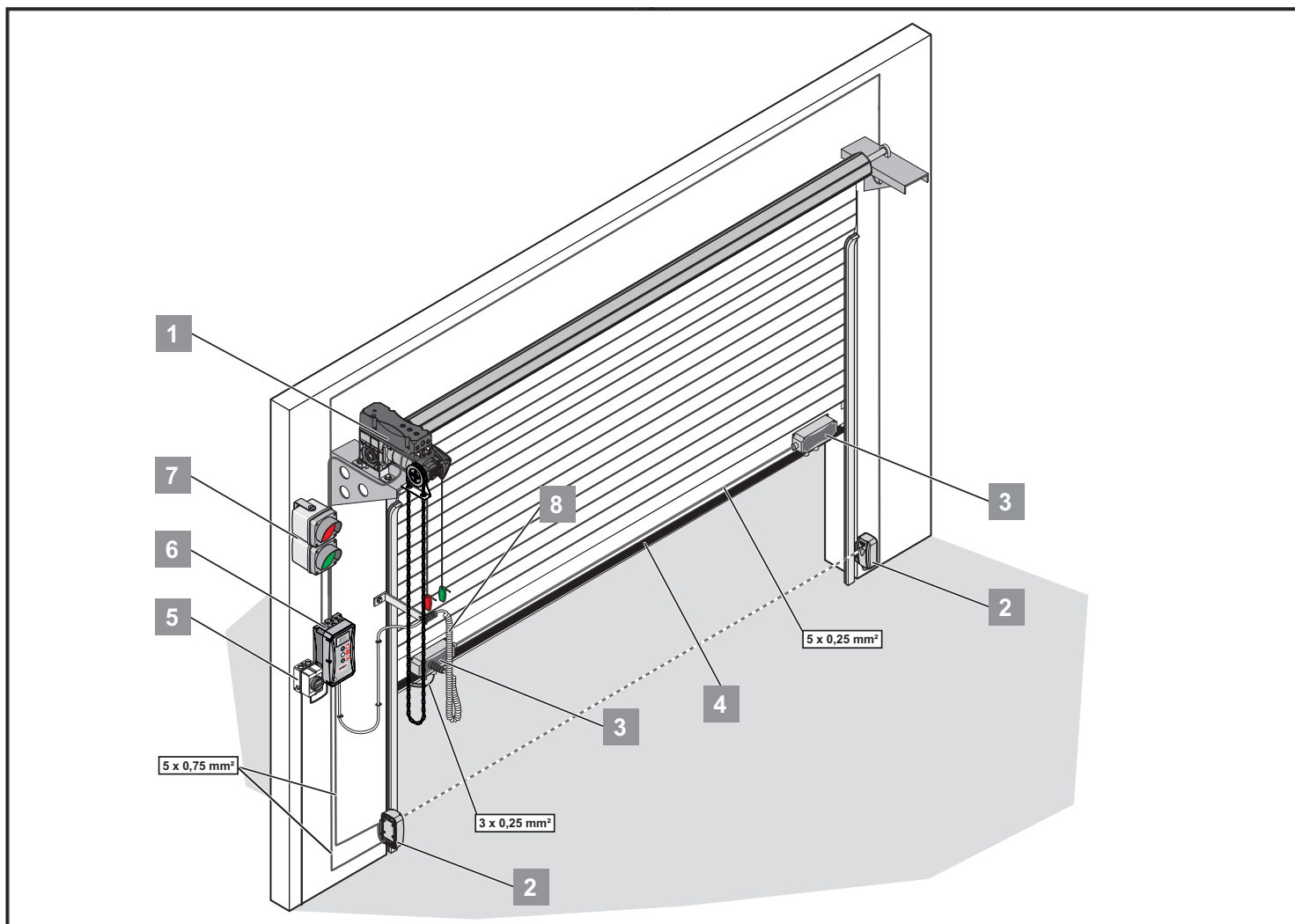
MEGJEGYZÉS!

A csavarokat biztosítani kell!



Ábr. Méretadatok mm-ben

Szerelés



1	Meghajtás
2	Fénysorompó
3	GIGAbOX (kapu dugaszoló aljzat)
4	Záróél
5	Főkapcsoló (lezárható)
6	Vezérlés
7	Lámpa
8	Spirálkábel

Biztonsági tudnivalók

FIGYELEM!
Minden szerelési utasítást be kell tartani!
A hibás szerelés komoly sérülésekhez vezethet!

FIGYELEM!
A meghajtás kinyitása előtt mindig húzza ki a hálózati dugaszt!

FIGYELEM!
A szerelés után ellenőrizze, hogy a meghajtás megfelelően van-e beállítva és irányt vált-e, ha az egy 50 mm magas, talajon lévő akadályba ütközik.

- A meghajtás szerelését, bekötését és első üzembe helyezését csak megfelelő szakismeretekkel rendelkező személy végezheti.
- A kaput csak akkor szabad mozgatni, ha nincsenek emberek, állatok vagy tárgyak a mozgástartományban.
- A mozgássérülteket vagy állatokat a kaputól távol kell tartani.
- A rögzítőfuratok fúrásakor viseljen védőszemüveget.
- Fúrás közben takarja le a meghajtást, hogy ne juthasson szennyeződés a meghajtásba.
- A ház kinyitása előtt feltétlenül gondoskodni kell arról, hogy fúróforgács vagy egyéb szennyeződés ne kerülhessen a ház belsejébe.
- Az összes elektromos vezetékét fixen helyezze el és biztosítsa elmozdulás ellen.
- Felszerelés előtt ellenőrizze, nincsenek-e szállítási vagy egyéb sérülések a meghajtáson.
 - ⇒ Soha ne szereljen fel sérült meghajtást!
 Ennek súlyos sérülés lehet a következménye!
- A meghajtás szerelésének idejére a rendszert feszültségmentesíteni kell.
- A nem használt kábelbevezetéseket megfelelő intézkedésekkel zárja le, hogy biztosítható legyen az IP54 védettség!

Szerelés



FIGYELEM!

A falaknak, mennyezetnek szilárdnak és stabilnak kell lenniük. A meghajtást csak megfelelően szintbe állított kapukra szabad felszerelni. A helytelenül beállított kapu súlyos sérüléseket okozhat.

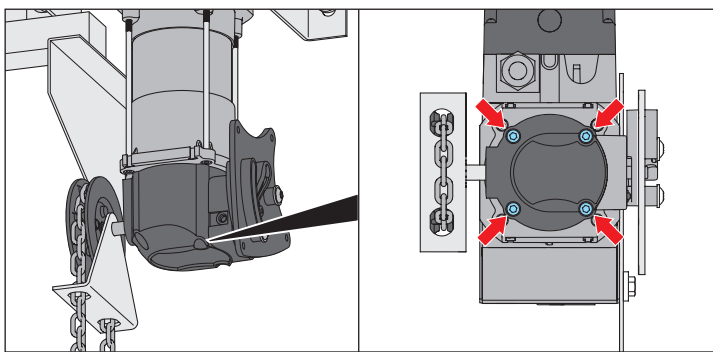
- Távolítsa el vagy tegye működésképtelenné a kapureszeléseket.
- Csak engedélyezett rögzítőanyagot (pl. tipliket, csavarokat) használjon. A mennyezet és a falak anyagához alkalmas rögzítőelemeket használjon.
- Ellenőrizze a kapu könnyű futását.

Útmutató a szereléshez

- A vezérlés szerelési helyét az üzemeltetővel együtt kell meghatározni.
- Csak beltéri használatra alkalmas (lásd a „Műszaki adatok” c. fejezetet ill. a hőmérsékletet és az IP védelmi osztályt).
- A meghajtást egyenes és rezgésmentes alapzatra szerelje fel.

A kézi működtetőlánc-rendszer beállítása

A kézi működtetőlánc-rendszert 90°-onként lehet elforgatni. Így a csőrőkerék helyzete hozzáigazítható a helyi adottságokhoz.

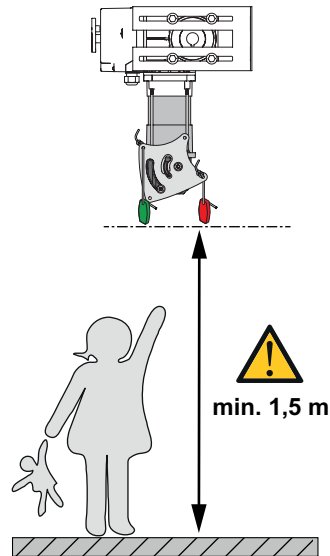


1. Lazítsa ki a 4 rögzítőcsavart.
2. Lazítsa ki a mikrokapcsoló kábelét a rögzítési pontoknál, vezesse el, majd húzza meg a csavarokat.
3. Forgassa el a házat, majd húzza meg a csavarokat (meghúzási nyomaték: $MS = 7 \text{ Nm}$, csavarrögzítővel – pl. Loctite-tal – kell biztosítani!).

Kötél a kézi működtetésre történő átkapcsoláshoz



FIGYELEM!

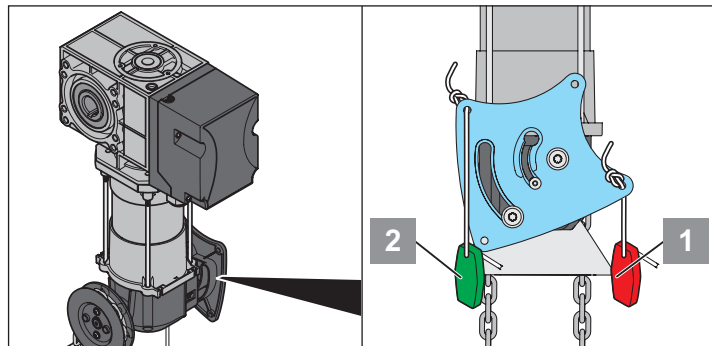


MEGJEGYZÉS!

A helyhez kötött vezérlő- és szabályozóberendezéseket (billentyűzet) a kapu látótávolságában kell elhelyezni.

Nem lehetnek azonban mozgó alkatrészek közelében. Legalább 1,5 m magasságban kell elhelyezni őket.

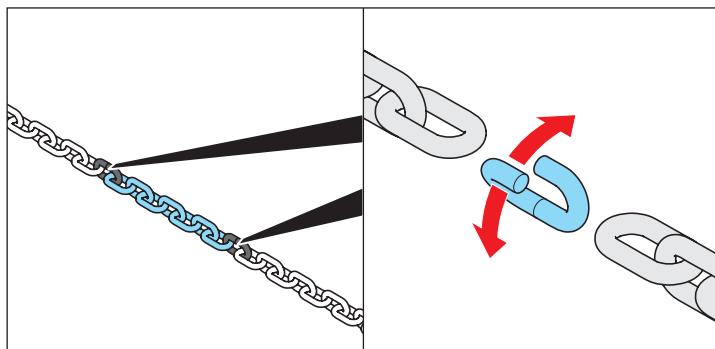
Meghajtás kézi forgatóláncsal



1. A meghajtás helyzetétől függően válassza ki a kapcsolókulissza megfelelő furatait a vészkioldó kötelek rögzítéséhez.
2. Rögzítse a vészkioldó köteleket. Szerelje fel a piros fogantyús kötelet (1) **kézi működtetés** és a zöld fogantyús kötelet (2) **motor** az ábrán látható módon.

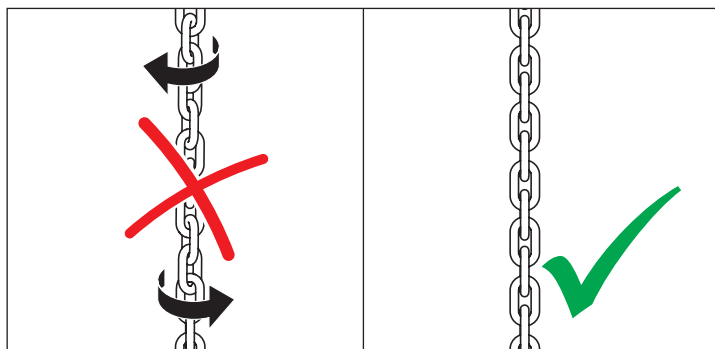
Szerelés

A meghajtás csörlőláncának meghosszabbítása vagy lerövidítése



A csörlőlánc összekötő lánc tagokkal (sárgára horganyzott) van összeillesztve.

1. Nyissa ki a csörlőláncot az egyik összekötő lánc tagnál, és rövidítse le vagy hosszabbítsa meg a kívánt hosszúságra.
2. Kösse össze a csörlőláncot új összekötő lánc taggal.



A csörlőláncon végzett munka közben ügyeljen arra, hogy a lánc ne csavarodjon meg.

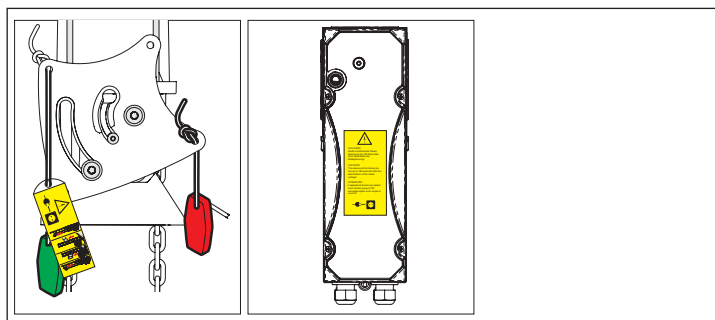
Tájékoztató táblák felhelyezése a meghajtásra



MEGJEGYZÉS!

A vészhelyzet esetén való kézi működtetésnek megfelelően helyezze fel a mellékelt tájékoztató táblát.

Frekvenciaváltós meghajtások esetén a burkolat középre ragassza fel a figyelmeztető táblát!



Csatlakoztatás a villamos hálózatra



FIGYELEM!

A hálózati csatlakozást az EN 12453 szerint (összpólusú hálózati leválasztó berendezéssel) kell megvalósítani. Szereljen be lezárható főkapcsolót (összpólusú lekapcsolás), hogy a karbantartási munkák közben az áramellátást ne lehessen véletlenül bekapcsolni.

Megfelelő hálózati vezetéket használjon, ami (10 A, lomha) biztosítókkal van lebiztosítva.



MEGJEGYZÉS!

A villamos hálózatra történő csatlakoztatás előtt mozgassa a kaput középállásba.



MEGJEGYZÉS!

A meghajtáson csak feszültségmentes állapotban szabad munkát végezni.

A meghajtást villamos szakembernek kell a villamos hálózatra csatlakoztatnia.



MEGJEGYZÉS!

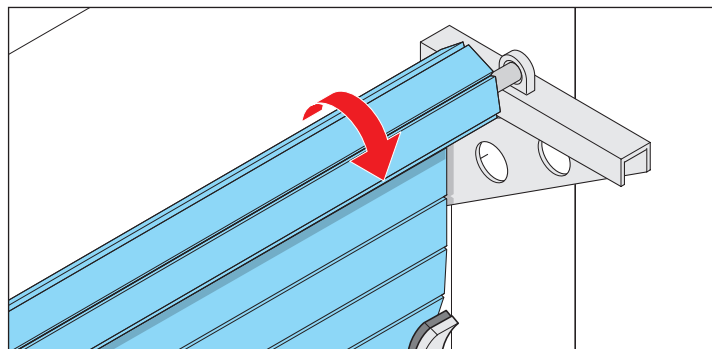
A kábelt mindig jól kell rögzíteni.

A GIGARoll csatlakoztatásához csak a gyártó által engedélyezett vezérlővezetéseket használja. A vezérlővezeték dugaszolható. A húzásmentesítés és a védettség szavatolásának érdekében a csavarzatot tilos meglazítani.

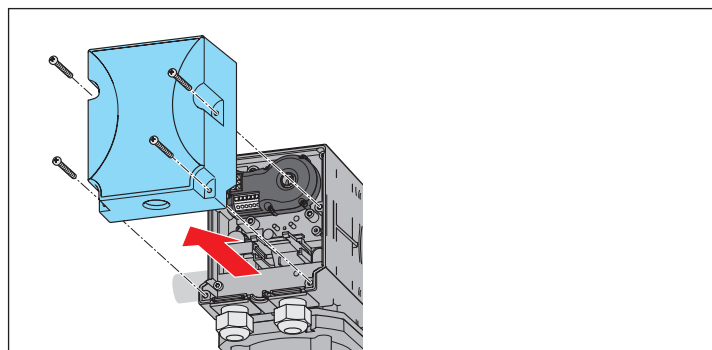
A GIGARoll alapkivitelben 230 V/400 V-os üzemre alkalmas.

Ha a motor vezetékait átkötik egy másik hálózaton történő üzemeltetésre, akkor ügyelni kell arra, hogy a vezérlés is alkalmas legyen arra a feszültségtartományra.

Ha a bekötött fázisok jobbra forgó mezőt alkotnak, akkor a forgási irány megfelel az alábbi ábrán szemléltetett iránynak:



A meghajtás bekötése



1. Lazítsa meg a burkolat 4 csavarját.
2. Vegye le a burkolatot.

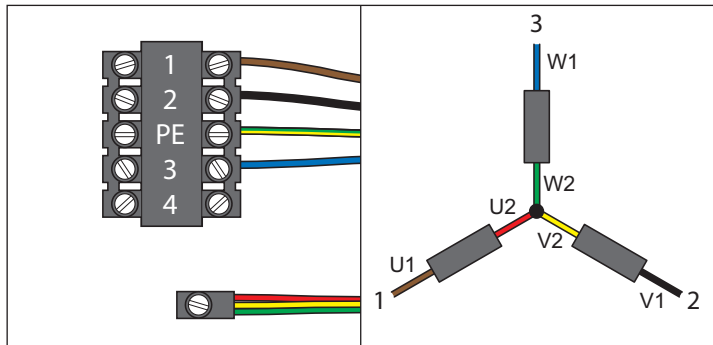
Szerelés

Vezetékbekötés 3~400 V-os hálózat esetén



MEGJEGYZÉS!

Megengedett kábelkeresztmetszet minden kapocsra:
Max. 2,5 mm².



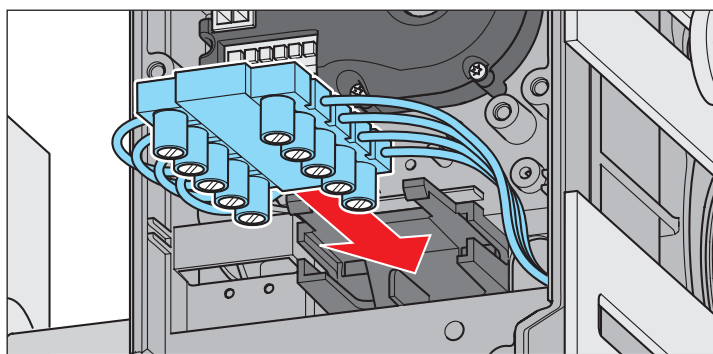
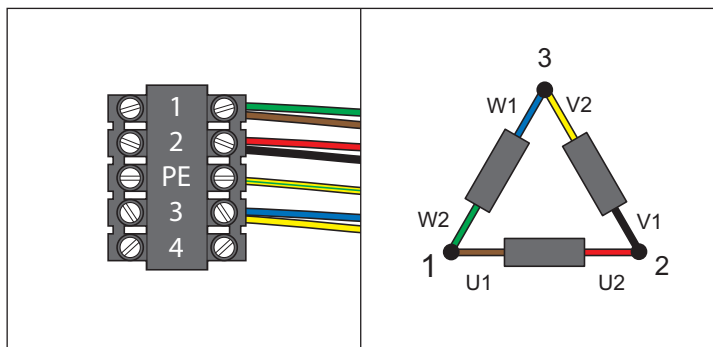
Kapcsok		Jel.	Szín
GIGAröll	GIGAcontrol A		
1	38	U1	barna
2	40	V1	fekete
PE	PE	PE	zöld-sárga
3	42	W1	kék
csillagpont		U2/V2/ W2	piros + sárga + zöld

Vezetékbekötés 3~230 V-os hálózat esetén



MEGJEGYZÉS!

Megengedett kábelkeresztmetszet minden kapocsra:
Max. 2,5 mm².

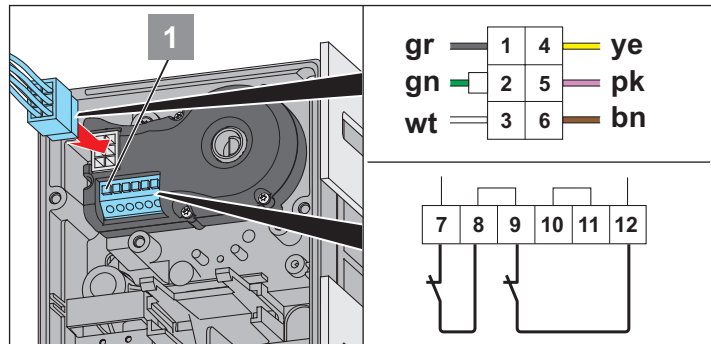


3. A vezetékek enyhe meghúzásával ellenőrizze a bekötést.
4. Helyezze be a dugaszkapcsot a tartóba.
5. Rögzítse a kábelt, ügyeljen a dugaszkapocs és a kábelvégek rögzítettségére.

A digitális végállskapcsoló (kódoló) bekötése

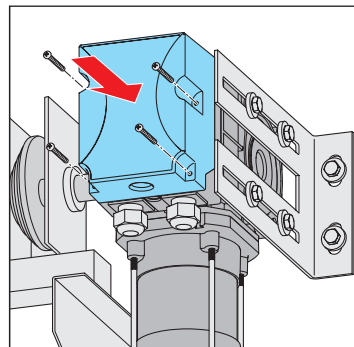
A digitális végállskapcsoló egy abszolútérték-kódoló, amely RS485-ös interfészen keresztül kapcsolódik a vezérléshez.

A beállítást és a végállások kiértékelését, a biztonsági pozíciókat és a további kapcsolási pontokat a vezérlés végzi.



Kapocs	Funkció
7 + 8	Motor termoérintkezője
Alapkitétel	
9 + 12	Vészhelyzeti kézi működtetés mikrokapcsolója
Kiegészítő biztonsági elem (opció)	
9 + 10	Vészhelyzeti működtetés mikrokapcsolója
11 + 12	Kiegészítő biztonsági elem

1. A kódoló 6 pólusú csatlakozójával kösse össze a soros interfészt és a biztonsági kört a vezérléssel.
2. A kódoló oldalsó kapocslicébe kösse be a biztonsági elemek – pl. termoérintkező és vészhelyzeti működtetés – nyitóérintkezőit.
3. A nem használt kapcsokba helyezzen kábelhidat, ill. további biztonsági elemek bekötéséhez távolítsa el a hidakat az érintett rugós kapcsokból.
4. A vezetékek betolásához vagy eltávolításához nyissa ki a rugós kapcsot a gombbal (1).
5. Rögzítse a kábelt, ügyeljen a dugaszkapocs és a kábelvégek rögzítettségére.



6. Helyezze fel a burkolatot.
7. 4 csavarral rögzítse a burkolatot.

Hosszú házzal rendelkező meghajtásoknál pl. a vezérlések is beépítettek lehetnek, ehhez lásd a készülékek üzemeltetési útmutatóját.

A vezérlés felszerelése és bekötése

1. Üzembe helyezés előtt szerelje fel és kösse be a vezérlést (Totmann-vezérlés, automatikus vezérlés vagy frekvenciaváltós vezérlés), ehhez lásd a vezérlés üzemeltetési útmutatóját.

Biztonsági elemek és tartozékok bekötése

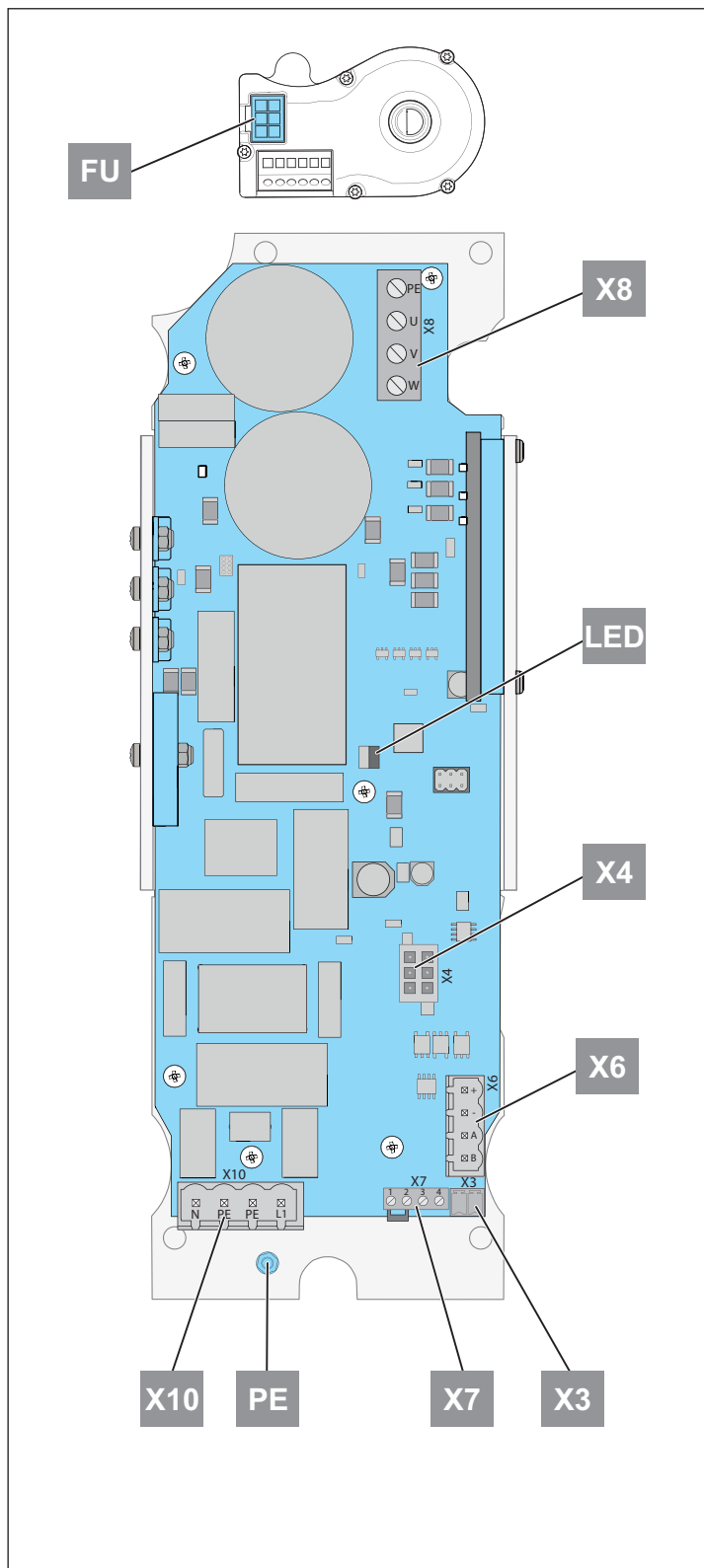
- Biztonsági elemek és tartozékok utólagos bekötése esetén állítsa be azokat a vezérlésben, ehhez lásd a vezérlés üzemeltetési útmutatóját.

Frekvenciaváltó (FV)

Frekvenciaváltó (FV)

Műszaki adatok

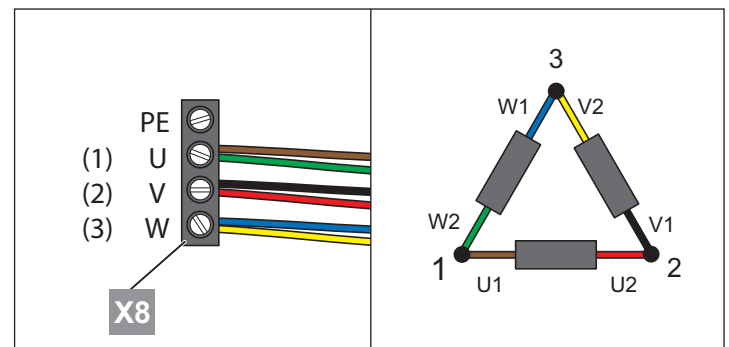
Teljesítmény	0,5–1,1 kW
Tápellátás	1~230 V
Frekvencia	50–60 Hz
megengedett hőmérséklettartomány	-5 °C-tól +60 °C-ig
Túlmelegedés védelem	+80 °C
Frekvenciatartomány	20–120 Hz



A csatlakozókapsok áttekintése

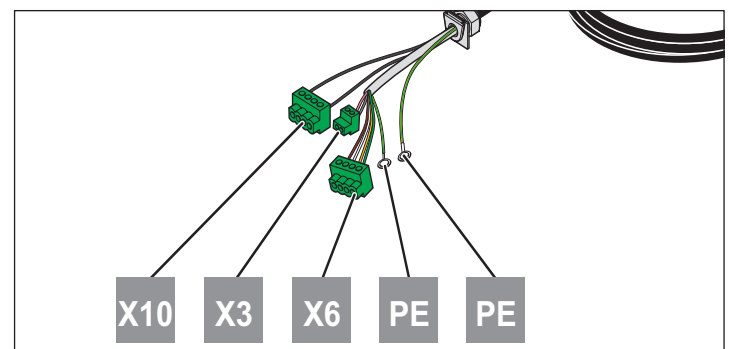
Jel.	Csatlakozó
X10	Hálózati betáplálás
X7	1–2 = mikrokapcsoló Vészhelyzet esetén való kézi működtetés
	3–4 = motor termoérintkezője
X3	Biztonsági kör (vezérlés)
X6	RS485 interfész
X4	Abszolút érték jeladó
X8	Motorcsatlakozás
FU	Frekvenciaváltó

Motor csatlakozás



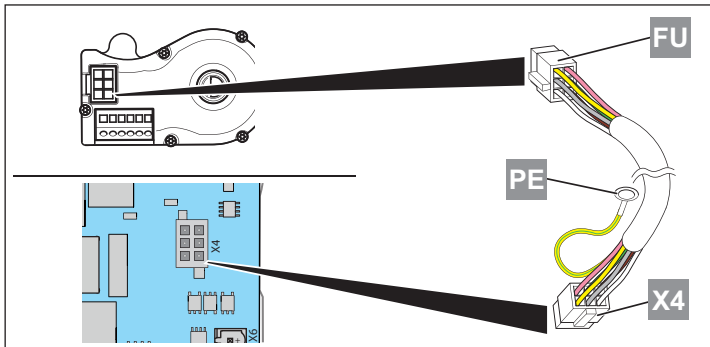
Kapcsok (FV)	Jel.	Szín
1 (U)	U1/W2	barna + zöld
2 (V)	V1/U2	fekete + piros
3 (W)	W1/V2	kék + sárga

GIGAcontrol A csatlakozások

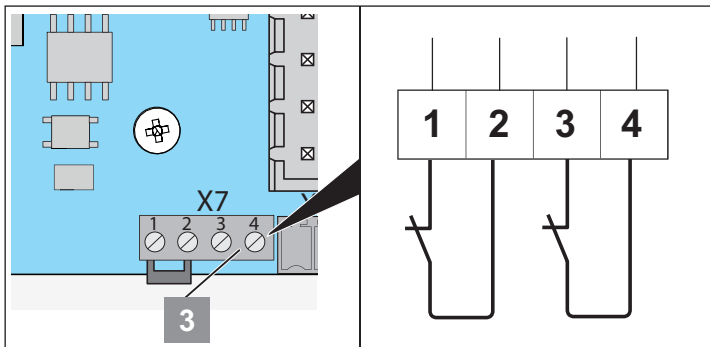


Frekvenciaváltó (FV)

Abszolútérték jeladó csatlakozása

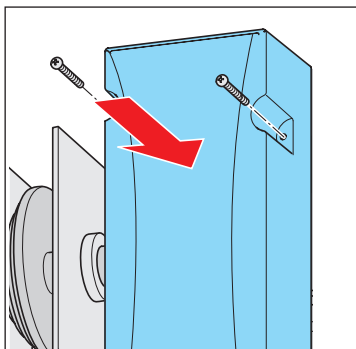


Biztonsági kör csatlakozás (X7)



Kapcsok	Csatlakozó
1	Mikrokapcsoló
2	Vészhelyzet esetén való kézi működtetés
3	Motor termoérintkezője
4	

FU szerelés befejezése



1. Helyezze fel a burkolatot.
2. 4 csavarral rögzítse a burkolatot.

A vezérlés felszerelése és bekötése

1. Üzembe helyezés előtt szerelje fel és kösse be a vezérlést (Totmann-vezérlés, automatikus vezérlés vagy frekvenciaváltós vezérlés). Ehhez lásd a vezérlés üzemeltetési útmutatóját.

Biztonsági elemek és tartozékok bekötése

- Biztonsági elemek és tartozékok utólagos bekötése esetén állítsa be azokat a vezérlésben. Ehhez lásd a vezérlés üzemeltetési útmutatóját.

Biztonsági tudnivalók



FIGYELEM!

Szerelje le a szállítási biztosítóeszközöket, valamint a kapu kézi működtetéséhez szükséges összes kötelet vagy húzófület.



FIGYELEM!

Frekvenciaváltós vezérlések esetében a betanítási folyamatot csökkentett sebességgel kell elvégezni.

Futásirány ellenőrzése



FIGYELEM!

Sérülésveszély hibás futásiránynál!

A sérülésveszély megelőzése érdekében a kaput a futásirány ellenőrzése előtt középső helyzetbe kell mozgatni! Így veszélyessé váló mozgítás közben elegendő idő marad a kitérésre vagy a meghajtás leállítására.

A futásirány ellenőrzésének leírása az adott vezérlés útmutatójában található. Ez a folyamat különösen fontos és körültekintően kell elvégezni.

A végállások és a végálláskapcsolók beállítása

Ehhez lásd a vezérlés üzemeltetési útmutatóját.

Üzemeltetés/kezelés

Vészhelyzet esetén való kézi működtetés



FIGYELEM!

A vészhelyzet esetén történő kézi működtetés előtt válassza le a kapuberendezést a hálózatról. A vészhelyzet esetén történő kézi működtetés csak álló motor mellett és kizárólag szerviztechnikus vagy betanított személyzet által végezhető. A kézi működtetés csak biztonságos helyzetből végezhető.



MEGJEGYZÉS!

A kézi- és motor üzem mód közötti átkapcsolás a kapu bármely helyzetében történhet.

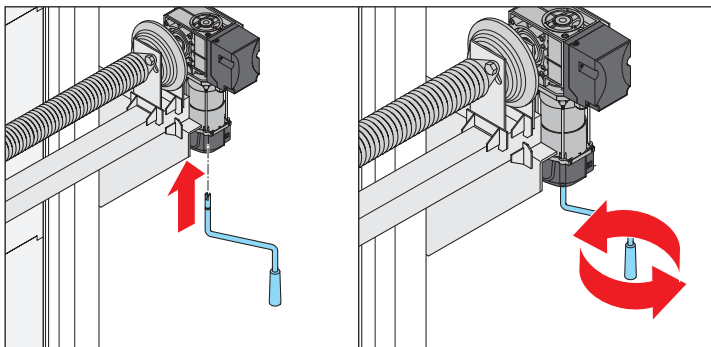


MEGJEGYZÉS!

A kaput tilos a véghelyzetén túlra mozgatni, különben a biztonsági kapcsoló működésbe lép.

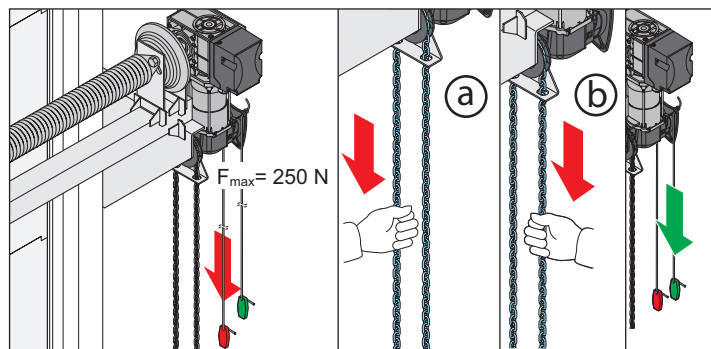
A kapuberendezés elektromos működése csak akkor lehetséges újra, ha a biztonsági kapcsolót vészhelyzet esetén történő kézi működtetéssel „kiszabadítják”.

Kapu nyitása és zárása kézi forgatókarral



1. Vegye ki a forgatókart a tartóból.
2. Enyhe nyomás kifejtésével és kissé elforgatva tolja be a forgatókart ütközésig a forgattyúsházba.
⇒ A meghajtás biztonsági áramköre megszakad.
3. Forgassa a forgatókart, és nyissa ki vagy zárja be a kaput.
4. Húzza ki a forgatókart a forgattyúsházból, és helyezze vissza a tartóba.
⇒ A meghajtás ismét készen áll a motoros üzemre.

Kapu nyitása és zárása a kézi forgatólánccal



1. Húzza meg egyszer a piros fogantyús kötelet (húzóerő max. 250 N).
⇒ A meghajtás biztonsági áramköre megszakad.
⇒ A csörölőkerék tengelye elmozdul, és a kapu a kézi forgatólánccal mozgatható.
2. Nyissa ki (a) vagy zárja be (b) a kaput a kézi forgatólánccal.
3. Húzza meg egyszer a zöld fogantyús vészkioldó kötelet (húzóerő max. 250 N).
⇒ A meghajtás ismét készen áll a motoros üzemre.

Karbantartás és ápolás

Biztonsági tudnivalók



VESZÉLY!

Soha ne tisztítsa a meghajtást vagy a vezérlést víztömlővel vagy nagynyomású mosóval.

- A tisztításhoz ne használjon lúgokat vagy savakat.

Rendszeres ellenőrzés

- Tisztítsa meg a meghajtást a szennyeződésektől és alkalmanként törölje le egy száraz ronggyal.
- Rendszeresen ellenőrizze a meghajtást, nem lepték-e be rovarok, vagy nem nedves-e, szükség esetén szárítsa, ill. tisztítsa meg.

- Ellenőrizze az összes rögzítőcsavar meghúzását, szükség esetén húzza után őket.
- A hajtómű élettartamkenésű és karbantartásmentes. A lehajtótengelyt rozsdamentes állapotban kell tartani.
- Ellenőrizze a meghajtás burkolatának megfelelő illeszkedését.
- A biztonsági berendezéseket rendszeresen, de legalább évente egyszer ellenőrizze, hogy helyesen működnek-e (pl. BGR 232, 2003-as kiadás; csak Németországban érvényes).
- Rendszeresen ellenőrizze a feszültség alatt álló kábelek és vezetékek szigetelési hibáit vagy megtörését.



VESZÉLY!

Hiba észlelése esetén helyezze üzemen kívül a berendezést, biztosítsa visszakapcsolás ellen, és gondoskodjon a hiba elhárít(tat)ásáról.

Karbantartás és kiegészítő ellenőrzés

Ellenőrzés	Viselkedés	igen/nem	Lehetséges ok	Megoldás
Biztonsági élvédelem, ha van				
Nyissa ki, ill. zárja a kaput és közben működtesse a biztonsági élvédelmet.	A kapu a vezérlés beállításának megfelelően viselkedik.	igen nem	<ul style="list-style-type: none"> • Minden rendben van! • Kábelszakadás, kapocs meglazult. • A vezérlés hibásan van beállítva. • A biztonsági élvédelem meghibásodott. 	<ul style="list-style-type: none"> • Ellenőrizze a huzalozást, húzza utána a kapcsokat. • Állítsa be a vezérlést. • Helyezze üzemen kívül a berendezést, és biztosítsa visszakapcsolás ellen, hívja az ügyfélszolgálatot!
Fénysorompó, ha van				
Lásd a vezérlés útmutatóját Nyissa ki, ill. zárja a kaput, és közben szakítsa meg a fény sorompót.	A kapu a vezérlés beállításának megfelelően viselkedik.	igen nem	<ul style="list-style-type: none"> • Minden rendben van! • Kábelszakadás, kapocs meglazult. • A vezérlés hibásan van beállítva. • Fénysorompó elszennyeződött. • A fény sorompó meghibásodott. 	<ul style="list-style-type: none"> • Ellenőrizze a huzalozást, húzza utána a kapcsokat. • Állítsa be a vezérlést. • Tisztítsa meg a fény sorompót. • Helyezze üzemen kívül a berendezést, és biztosítsa visszakapcsolás ellen, hívja az ügyfélszolgálatot!
Biztonsági végálláskapcsoló				
Lásd a vezérlés útmutatóját Mozgassa a kaput a beállított felső és alsó végállásba. Mozgassa a kaput a vész-helyzeti kézi működtetéssel a végálláson túlra.	A vezérlésnek hibaüzenetet kell jeleznie. A kapunak nem szabad motorosan mozgathatónak lennie. Ezután mozgassa visszafelé a kaput vész-helyzeti kézi működtetéssel. Ha ismét eléri a beállított végállást, akkor a kapu motoros üzeme ismét lehetséges.			<ul style="list-style-type: none"> • A biztonsági végálláskapcsolót úgy kell beállítani, hogy a végállások elérésekor ne keletkezzenek károk, és a kötelek ne ugorjanak le.

Leszerelés



FONTOS!

Vegegy figyelembe a biztonsági előírásokat!

A munka menete megegyezik a „Szerelés” című fejezetben leírtakkal, de itt fordított sorrendben. A leírt beállítási munkák elmaradnak.

Ártalmatlanítás



FONTOS!

A hajtómű olajat tartalmaz. Ügyeljen a szakszerű ártalmatlanításra.



KÁROS ANYAGOK VESZÉLYE!

Az akkumulátorok, elemek és a meghajtás komponenseinek szakszerűtlen tárolása, használata vagy ártalmatlanítása egészségügyi veszélyt jelent az emberek és állatok számára. Súlyos sérülés vagy halál lehet a következmény.

- ▶ Az akkumulátorokat és elemeket a gyermekek és állatok elől elzárt helyen kell tárolni.
- ▶ Az elemeket és akkumulátorokat tartsa távol a vegyi, mechanikai és termikus hatásoktól.
- ▶ A régi akkumulátorokat és elemeket ne töltsse fel.
- ▶ A meghajtás komponenseit, a régi akkumulátorokat és lemerült elemeket ne dobja a háztartási hulladékok közé. Ezeket szakszerűen kell ártalmatlanítani.
- ▶ Az akkumulátorok veszélyes vegyi anyagokat tartalmazhatnak, amelyek szennyeznek a környezetet és veszélyeztetik az emberek és állatok egészségét. Különösen ügyelni kell a lítiumot tartalmazó akkumulátorok kezelésére, mivel ezek könnyen meggyulladhatnak és tüzet okozhatnak, ha nem megfelelően kezelik azokat.
- ▶ Az elektromos készülékekben lévő, tönkretétel nélkül eltávolítható elemeket és akkumulátorokat azoktól elkülönítve kell ártalmatlanítani.



MEGJEGYZÉS!

Ez a készülék az elektromos és elektronikus berendezések hulladékairól szóló 2012/19/EU európai irányelvnek megfelelően van jelölve (WEEE – waste electrical and electronic equipment).



Ez az irányelv képezi a régi készülékek EU-szerte érvényes visszavételének és újrahasznosításának keretét.

A meghajtás üzemen kívül helyezett komponenseit, régi akkumulátorait és régi elemeit ne dobja a kommunális hulladékok közé. A továbbiakban már nem használt komponenseket, régi akkumulátorokat és régi elemeket előírászerűen ártalmatlanítsa. Ehhez az összes helyi, és az adott országra vonatkozó rendelkezéseket be kell tartani. Szakkereskedőjénél tájékozódjon az aktuális ártalmatlanítási módokról.



Points de collecte sur www.quefairedemesdechets.fr
Privilégiez la réparation ou le don de votre appareil !

Garancia és vevőszolgálat

A garancia megfelel a törvényi rendelkezéseknek.

Esetleges garanciális igénnyel kapcsolatban forduljon a szakkereskedőhöz. A garanciális igény csak abban az országban érvényes, ahol a terméket beszerezték.

A kicserélt alkatrészek a tulajdonunkba kerülnek.

Ha ügyfélszolgálati szolgáltatásra, pótalkatrészekre vagy tartozékokra van szüksége, kérjük, forduljon a szakkereskedéshez.

SOMMER Antriebs- und Funktechnik GmbH

Hans-Böckler-Straße 27
73230 Kirchheim/Teck
Germany

www.sommer.eu

© Copyright 2022 Minden jog fenntartva.