

GIGArroll 300 Nm - 1400 Nm

SV Översättning av monterings- och bruksanvisning i original

1 - 19

Innehållsförteckning

Allmänna uppgifter	3
Symboler.....	3
Säkerhetsanvisningar.....	3
Avsedd användning.....	3
Typbeteckningar.....	4
Teknisk information.....	5
Måttritningar.....	6
Inbyggnadsförsäkran	8
Monteringsförberedelser	9
Säkerhetsanvisningar.....	9
Personlig skyddsutrustning.....	9
Konsolens monteringsmått.....	9
Montering	10
Säkerhetsanvisningar.....	10
Anvisningar om monteringen.....	10
Montering av automatiken.....	10
Förläng eller förkorta haspelkedjan på automatiken.....	10
Montera anvisningsskyltar på automatiken.....	11
Fånganordning.....	11
Anslut automatiken.....	11
Anslutning till elnätet.....	12
Bromslikriktare.....	12
Anslutning broms till GIGAcontrol A.....	13
Anslut digital ändlägesbrytare (encoder).....	14
Montera och anslut styrningen.....	14
Anslut säkerhets- och tillbehör delar.....	14
Idrifttagning	15
Säkerhetsanvisningar.....	15
Kontrollera rörelseriktningen.....	15
Inställning av ändlägena och ändlägesbrytarna.....	15
Drift/manövrering	16
Nödmanövrering.....	16
Linor för manuell nödomkoppling.....	16
Underhåll och skötsel	18
Säkerhetsanvisningar.....	18
Regelbunden kontroll.....	18
Underhåll och extra kontroller.....	18
Övrigt	19
Demontering.....	19
Bortskaffning.....	19
Garanti och kundtjänst.....	19

Allmänna uppgifter

Symboler



VARNINGSTECKEN:

Ger information om en hotande fara! Att inte beakta detta kan leda till svåra eller livsfarliga skador samt materialskador!



ANVISNINGSTECKEN:

Information, nyttiga anvisningar!

1 (1) Hänvisar till början eller, i texten, till motsvarande bild.

Denna automatik har konstruerats enligt

- EN12453 Säkerhet vid användning av maskindrivna portar - Krav
- EN12978 Säkerhetsanordningar för maskindrivna portar - Krav och provningsmetoder
- EN 12604 Portar - Mekaniska aspekter - Krav
- lågspänningsdirektivet 2014/35/EU
- EMC-direktiv 2014/30/EU

och har lämnat fabriken i säkerhetsmässigt felfritt skick.

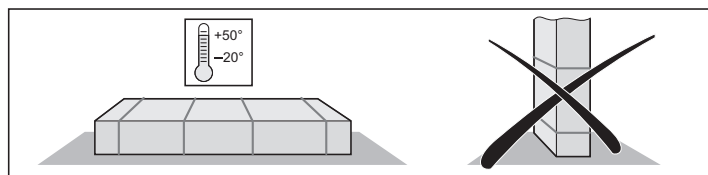
Säkerhetsanvisningar

allmänt

- Den här monterings- och bruksanvisningen måste läsas, förstås och beaktas av personer som monterar, använder eller underhåller automatiken.
- Spara denna monteringsanvisning lätt åtkomlig.
- Montering, anslutning och första idrifttagning av automatiken får endast utföras av behörig elektriker.
- Anläggningskonstruktören är ansvarig för hela anläggningen. Vederbörande måste ansvara för att alla relevanta standarder, riktlinjer och föreskrifter – som gäller för respektive installationsplats – följs. Bland annat måste anläggningskonstruktören kontrollera och följa maximalt tillåtna stängningskrafter enligt standarden EN 12445 (Säkerhet vid användning av maskindrivna portar - Provningsmetoder) och EN 12453 (Säkerhet vid användning av maskindrivna portar - Krav). Vederbörande är ansvarig för framtagning av den tekniska dokumentationen för hela anläggningen. Denna dokumentation måste levereras tillsammans med själva anläggningen.
- Alla elektriska ledningar ska läggas fast och säkras mot förskjutning.
- Tillverkaren tar inget ansvar för skador eller driftstörningar som uppstår genom icke-beaktande av monterings- och bruksanvisningen.
- Säkerställ före idrifttagningen att nätanslutningen och uppgifterna på typskylten överensstämmer. Om så inte är fallet, får automatiken inte tas i drift.
- Se till att rotationsfältet är med förflyttning medurs för en trefasströmanslutning.
- För installationer med fast nätanslutning måste en allpolig nätbrytare med tillhörande huvudsäkring installeras.
- Det tyska direktivet "Tekniska regler för arbetsplatser ASR A1.7" från den tyska arbetsplatskommittén (ASTA) ska beaktas och följas. (I Tyskland gäller detta för användaren; i andra länder ska de specifika föreskrifterna beaktas och följas).
- Kontrollera regelbundet spänningsförändringar och ledningar avseende isolationsfel och brottsställen. När ett fel har fastställts, bryt omedelbart nätspänningen och byt sedan den defekta kabeln eller ledningen.
- Följ den lokala elleverantörens krav.
- Före arbeten på porten eller automatiken ska styrningen och automatiken alltid göras spänningslös och säkras mot återinkoppling.
- Ta aldrig en skadad automatik i drift.
- Använd endast originalreservdelar och -tillbehör från tillverkaren.

för förvaring

- Förvaring av automatiken får ske endast i stängda och torra lokaler vid en rumstemperatur på mellan -20 och +50 °C och vid en relativ luftfuktighet på 20 - 90 % (icke kondenserande).
- Förvara automatiken liggande.



för drift

- Vid drift med automatisk stängning ska standarden EN12453 beaktas, montera säkerhetsutrustning (t.ex. fotocell).
- Efter monteringen och idrifttagningen måste alla användare informeras om hur anläggningen fungerar och används. Informera alla användare om de faror och risker som kan uppkomma genom anläggningen.
- När du öppnar eller stänger porten får inga personer, djur eller föremål befinna sig i portens rörelseområde.
- Titta alltid på porten när den rör sig och håll personer borta från den tills porten är fullständigt öppen eller stängd.
- Kör igenom porten först när den är fullständigt öppnad.
- Ta aldrig på en löpande port eller rörliga delar.
- Kontrollera regelbundet att säkerhets- och skyddsfunktioner fungerar korrekt och åtgärda eventuella fel (se skötsel och underhåll).

Typskylt

- Typskylten sitter på motorn.
- På typskylten hittar du den exakta typbeteckningen och automatikens tillverkningsdatum (månad/år).

Avsedd användning



OBS!

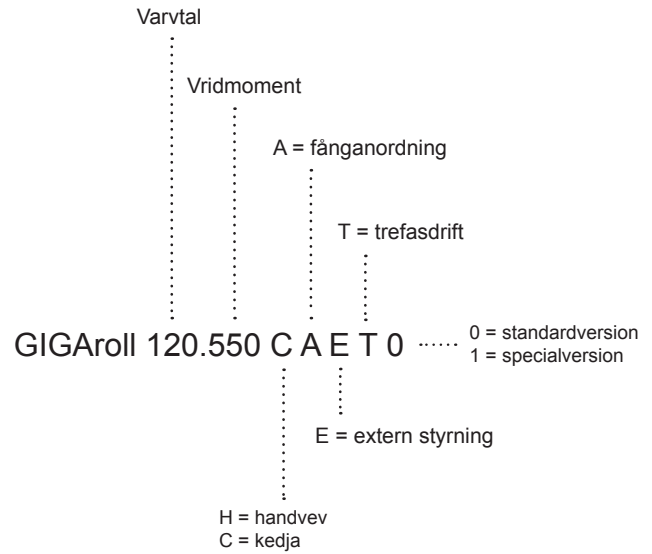
När automatiken har monterats ska personen som har ansvarat för detta utfärda en EU-försäkran om överensstämmelse för portanläggningen och sätta fast CE-märkningen samt en typskylt i enlighet med maskindirektiv 2006/42/EG. De här underlagen samt monterings- och bruksanvisningen till automatiken stannar hos ägaren.

- Automatiken är uteslutande avsedd för att öppna och stänga komplett monterade industriportar (t.ex. taksjutportar, rullportar, vikportar, dukportar, snabbrollportar och rullgallerportar).
- Annan användning eller användning därutöver betraktas som icke ändamålsenlig. För skador som uppstår genom annan användning tar tillverkaren inget ansvar. Ägaren bär själv hela risken. Garantin slutar därmed att gälla.
- Automatiken är uteslutande avsedd för drift i en torr, icke explosionsfarlig inomhusmiljö.
- Portar som automatiseras med en automatik måste motsvara de för tillfället gällande standarderna och direktiven, t.ex. EN 12453, EN 12604, EN 12605.
- Automatiken får endast användas om den är i tekniskt felfritt skick. Följ monterings- och bruksanvisningen och använd endast automatiken för dess ändamål och med hög säkerhets- och riskmedvetenhet. Överskrid inte de gränsvärden som anges i den tekniska dokumentationen.
- Störningar som påverkar säkerheten negativt måste omgående åtgärdas.
- Porten måste vara stabil och vridstyv samt vara korrekt riktad, d.v.s den får inte böjas eller vridas när den öppnas eller stängs

Allmänna uppgifter

- Styrningen GIGAcontrol och automatiken får endast användas tillsammans. Endast SOMMER industriportstyrningar får användas.
- Styrningen GIGAcontrol och automatiken är avsedda för användning inom kommersiella områden.
- Automatiken uppfyller kraven enligt kapslingsklass IP-54. Den får inte användas i utrymmen med aggressiv atmosfär (t.ex. salthaltig luft).

Typbeteckningar



Allmänna uppgifter

Teknisk information

3-fasdrift	014.300- HAET0	014.450- CAET0	011.550- CAET0	010.650- CAET0	010.1000- HAET0	009.1400- HAET0
Utgående vridmoment	300	450	550	650	1000	1400
Fånganordning***	ja	ja	ja	ja	ja	ja
Broms	-	-	-	ja	ja	ja
Utgående varvtal	14	14	11	10	10	9
Motoreffekt	1	1,5	1,5	1,5	2,2	2,2
Driftspänning	3~230/400	3~230/400	3~230/400	3~230/400	3~230/400	3~230/400
Frekvens	50	50	50	50	50	50
Märkström	5/2,9	6,4/3,7	8,7/5,0	7,8/4,5	13/7,5	13/7,5
Motorns drifttid	40	40	40	40	40	40
Ändlägesbrytarområde	19	19	19	19	19	19
Kapslingsklass	54	54	54	54	54	54
Isolermaterialklass	F	F	F	F	F	F
Styrspänning	24	24	24	24	24	24
Tillåtet temperaturområde	-5 °C till +60 °C	-5 °C till +60 °C	-5 °C till +60 °C	-5 °C till +60 °C	-5 °C till +60 °C	-5 °C till +60 °C
Kontinuerlig ljudtrycksnivå	<70	<70	<70	<70	<70	<70
Ihålig axel	30	40	40	40	55	55
Säkring på uppställningsplatsen	10 trög	10 trög	10 trög	10 trög	10 trög	10 trög
Tilledning på uppställningsplatsen	5x1,5	5x1,5	5x1,5	5x1,5	5x1,5	5x1,5
Vikt (ca)	25	30	30	35	52	58

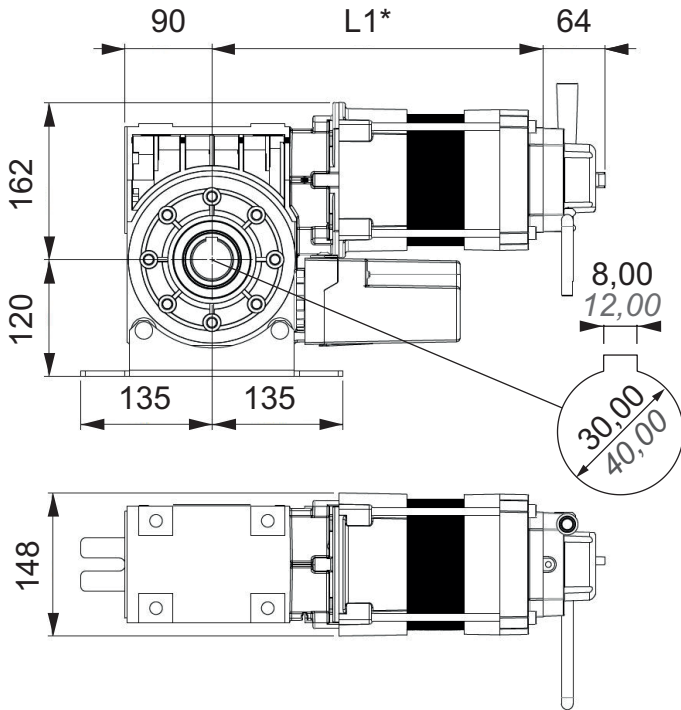
Allmänna uppgifter

Mått ritningar

014.300 - HAETO

014.450 - CAETO

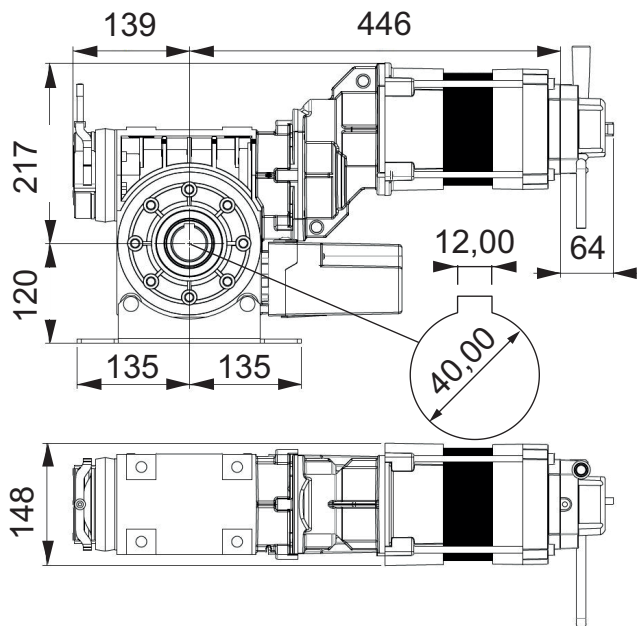
011.550 - CAETO



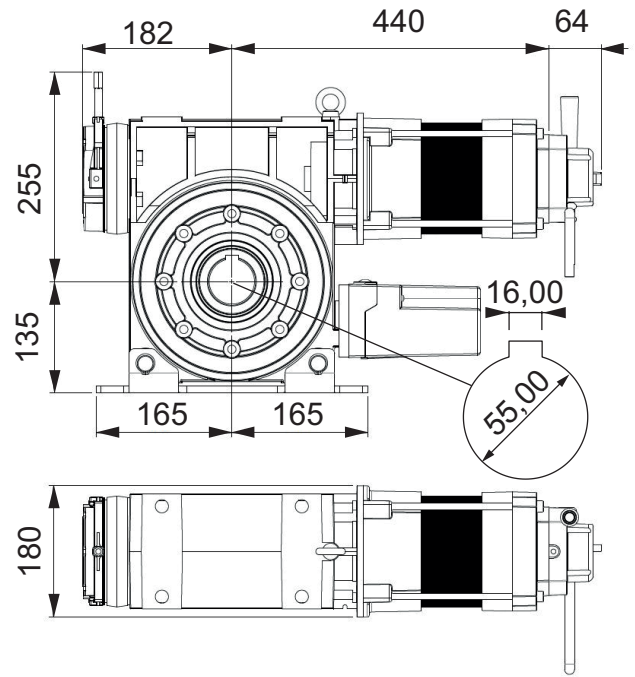
*L1

014.300 - HAETO	328 mm
014.450 - CAETO	341 mm
011.550 - CAETO	391 mm

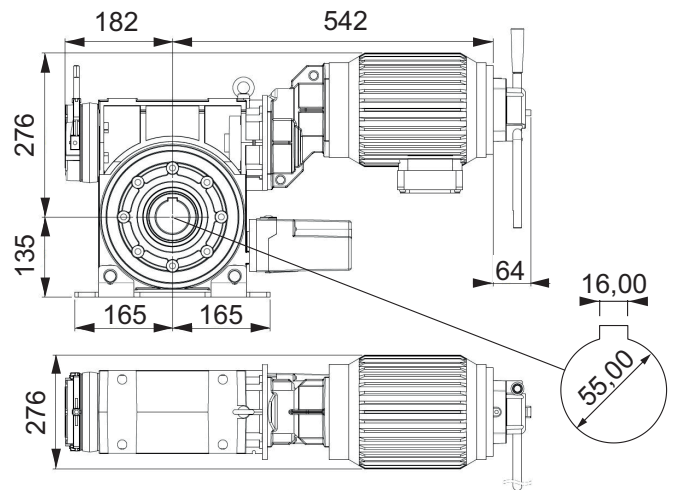
010.650 - CAETO



010.1000 - HAETO



009.1400-HAETO



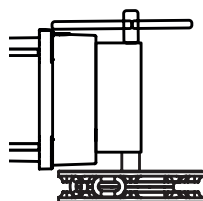
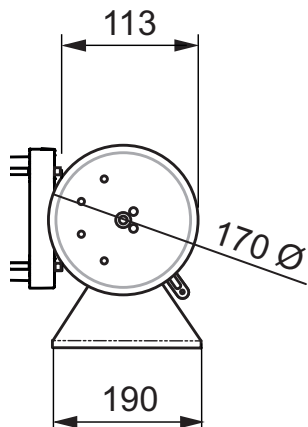
Allmänna uppgifter

090.125- CAET/090.180 CAET

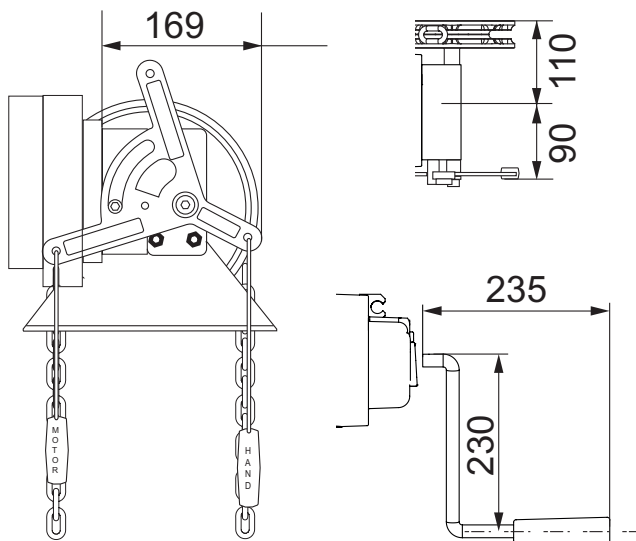


OBS!

Framdelen på automatiker i CAET-utförandet är identisk med automatiker i HAET-utförande.



Nödmanövrering



Inbyggnadsförsäkran

Inbyggnadsförsäkran

för inbyggnad av ofullständig maskin
enligt maskindirektivet 2006/42/EG, bilaga II del 1 B

SOMMER Antriebs- und Funktechnik GmbH

Hans-Böckler-Straße 21 - 27
73230 Kirchheim/Teck
Tyskland

försäkrar härmed att industriportautomatikerna

GIGArroll 300 Nm - 1400 Nm

har utvecklats, konstruerats och tillverkats i överensstämmelse med

- maskindirektivet 2006/42/EG
- lågspänningsdirektivet 2014/35/EU
- direktivet för elektromagnetisk kompatibilitet 2014/30/EU

Följande standarder har använts:

- | | |
|----------------------|---------|
| • DIN EN 60204-1 | 2010-05 |
| • EN ISO 12100-1 | 2013-08 |
| • DIN EN 12453 | 2001-02 |
| • DIN EN 12604 | 2000-8 |
| • DIN EN 61000-6-2 | 2006-3 |
| • DIN EN 61000-6-3 | 2012-11 |
| • DIN EN 60335-1 | 2014-04 |
| • DIN EN 60335-2-103 | 2016-05 |

De särskilda tekniska underlagen har sammanställts enligt bilaga VII del B och skickas på begäran elektroniskt till myndigheterna.

Automatiken får endast användas:

- I kombination med de porttyper som anges i referenslistan, se certifieringar:
www.sommer.eu

Den ofullständiga maskinen är avsedd endast för inbyggnad i en portanläggning för att på det sättet bilda en fullständig maskin enligt definitionen i maskindirektivet 2006/42/EG. Portanläggningen får först tas i drift när det har fastställts att hela anläggningen motsvarar bestämmelserna i ovan angivna EG-direktiv.

Den person som har fullmakt att sammanställa de tekniska underlagen är den som undertecknar.

Den person som har fullmakt att sammanställa de tekniska underlagen är den som undertecknar.

Kirchheim, 17.01.2017



i.V.

Jochen Lude
Dokumentansvarig

Monteringsförberedelser

Säkerhetsanvisningar

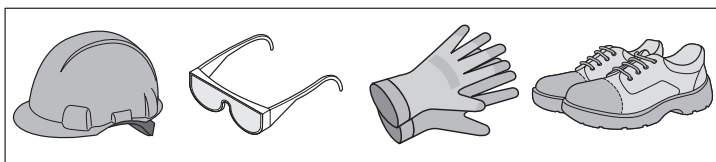


OBS!

Följ alla monteringsanvisningar – felaktig montering kan leda till allvarliga skador!

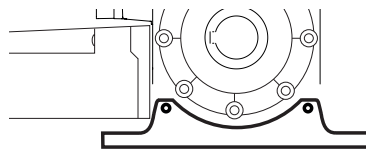
- Korta eller förläng inte den medlevererade nätkabeln.
- Strömkällans spänning måste stämma överens med den som står angiven på automatikens typskylt.
- Alla externt anslutna apparater måste ha en säker avskiljning av kontakten från respektive nätspänningsförsörjning i enlighet med IEC 60364-4-41.
- Automatikens aktiva delar får inte anslutas till jord eller med aktiva delar eller skyddsledare hos andra strömkretsar.
- Installera alla ändamålsenliga kåpor och skyddsanordningar till automatiken. Se till att alla delar och eventuella tätningar sitter fast ordentligt och att förskruvningar är ordentligt åtdragna.
- För automatiker med fast anslutning ska det finnas en allpolig huvudströmbrytare med tillhörande huvudsäkring.
- Det är endast behörig elektriker som får ansluta automatiken till strömförsörjningen.
- Nödstoppsanordningar måste vara verksamma i alla typer av styrning enligt EN 60204. När nödstoppsanordningen återställs får anläggningen inte starta okontrollerat.
- Se till att alla delar sitter stabilt på porten och väggarna eftersom krafter utövas när porten öppnas och stängs.
- Montera automatiken på en konsol med pendelstöd eller vridmomentstöd för att undvika vibrationer som kan skada automatiken eller porten.
- Använd endast tillåtet infästningsmaterial (t.ex. pluggar).
- Använd lyftverktyg och lyftslingor som är anpassade till automatikens vikt.
- Bär eller lyft inte upp automatiken i kabeln under monteringen.

Personlig skyddsutrustning



- Skyddshjälm
- Skyddsglasögon (vid borring)
- Arbetshandskar
- Säkerhetsskor

Konsolens monteringsmått



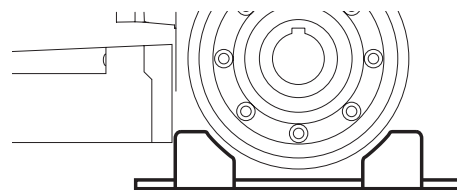
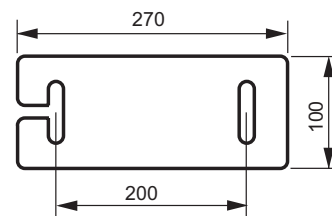
014.300

014.450

011.550

010.650

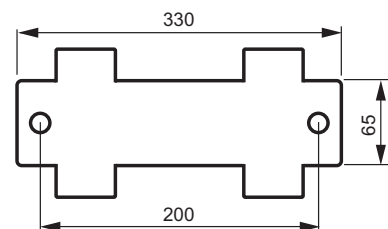
(300 - 650 Nm)



010.1000

009.1400

(1000 - 1400 Nm)



Montering

Säkerhetsanvisningar

OBS!
Följ alla monteringsanvisningar – felaktig montering kan leda till allvarliga skador!

OBS!
Platsfasta styr- och regleringsanordningar (knapp) måste placeras inom synhåll från porten. De får inte placeras i närheten av rörliga delar. De måste placeras på en höjd av minst 1,5 m.

OBS!
Innan automatiken öppnas, ska nätkontakten alltid dras ut!

OBS!
Väggar och tak måste vara fasta och stabila. Montera automatiken endast på en korrekt riktad port. En felaktigt riktad port kan förorsaka svåra skador.

OBS!
Alla delar i konstruktionen och underlaget måste vara dimensionerade för de belastningar som uppstår när fånganordningen används.

OBS!
Vid genomgående axelspår måste passkilen säkras mot förskjutning!

OBS!
Efter monteringen måste du kontrollera att automatiken är korrekt inställd och att den reverserar när den träffar på ett 50 mm högt hinder på marken.

- Montering, anslutning och första idrifttagning av automatiken får endast utföras av sakkunniga personer.
- Förflytta endast porten när inga människor, djur eller föremål befinner sig i rörelseområdet.
- Håll funktionshindrade personer borta från porten.
- När du borrar fästhål ska du använda skyddsglasögon.
- Täck över automatiken vid borrning så att det inte kan tränga in smuts i automatiken.
- Innan kåpan öppnas, säkerställ alltid att borrarspån eller annan smuts inte kan hamna i kåpan.
- Alla elektriska ledningar ska läggas fast och säkras mot förskjutning.
- Kontrollera före monteringen att automatiken inte har några transportskador eller andra skador.

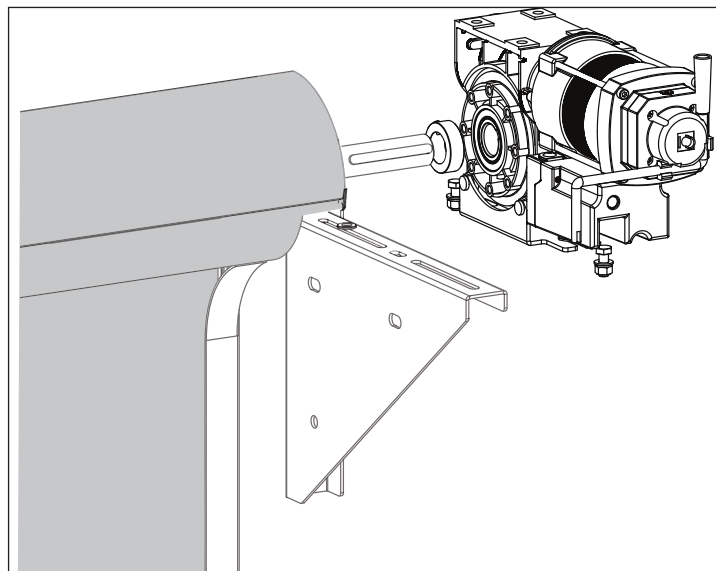
OBS!
Montera aldrig en automatik som är skadad! Det kan leda till svåra skador!

- Gör anläggningen spänningslös under monteringen av automatiken.
- Kabelgenomföringar som inte används, ska stängas på lämpligt sätt för att säkerställa att kapslingsklass IP 54 efterföljs!
- Ta bort portlåset eller gör det funktionsoduglig.
- Använd endast tillåtna infästningsmaterial (t.ex. pluggar, skruvar). Infästningsmaterialet måste vara anpassat till materialet på väggar och i tak.
- Kontrollera att porten går lätt.

Anvisningar om monteringen

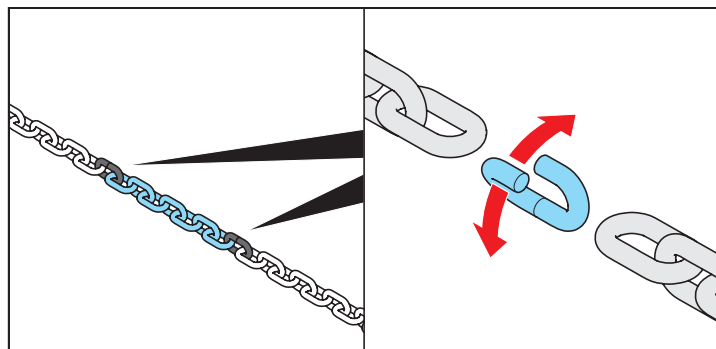
- Fastställ styringens monteringsplats tillsammans med ägaren.
- Använd inomhus (se kapitlet "Teknisk information" ang. temperatur och IP-kapslingsklass).
- Montera automatiken vågrätt på ett jämnt vibrationsfattigt underlag.

Montering av automatiken



1. Sätt in passkilen i axeln.
⇒ Fetta in axeländen innan automatiken sätts dit.
2. Skjut på stoppring om sådana används.
3. Sätt dit automatiken på axeln.
4. Säkra passkilen mot förskjutning.
5. Skruva fast automatiken på konsolen.
6. Sätt dit motlagret på axeln.
7. Skruva fast motlagret på konsolen
⇒ Konsolerna måste monteras så att axeln är vågrät.
8. Låsning mot axiell förskjutning utförs på motstående sida på pendelkullagret (fast lager) med en stoppskruv eller stoppringar på båda sidorna.

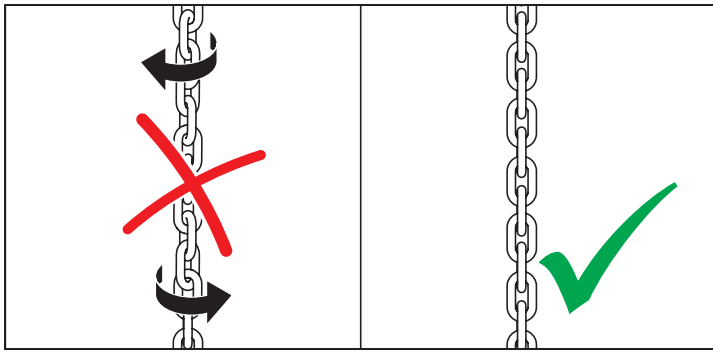
Förläng eller förkorta haspelkedjan på automatiken



Haspelkedjan är sammanfogad via skarvstycken (gulförzinkade).

1. Öppna haspelkedjan vid ett skarvstycke och korta eller förläng kedjan.
2. Sammanfoga haspelkedjan med nya skarvstycken.

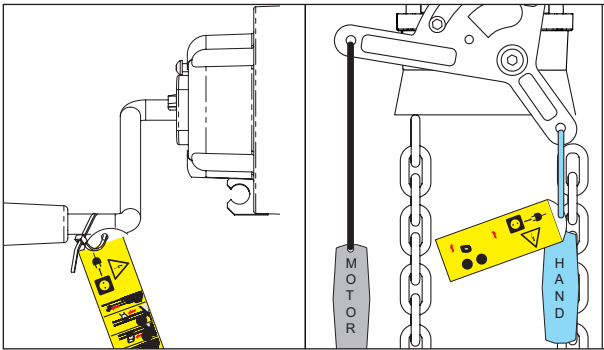
Montering



Se till att haspelkedjan inte vrids vid monteringen.

Montera anvisningsskyltar på automatiken

i OBS!
Montera den medföljande anvisningsskylten beroende på typen av nödmanövrering.



Fånganordning

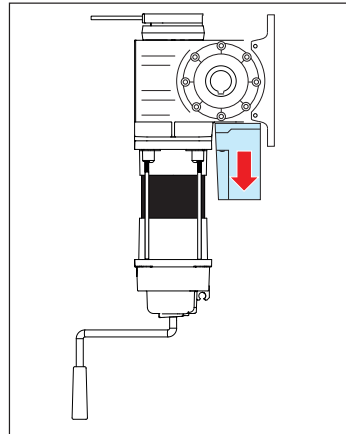
Automatikerna är utrustade med inbyggd fånganordning.

i OBS!
När fånganordningen har utlöst är automatiken inte längre redo för drift och måste bytas!

i OBS!
Följande maxvärden får inte överskridas även vid frekvensomriktardrift!

Max. driftvarvtal	Max. tillåtet vridmoment
95 min ⁻¹	750 Nm
210 min ⁻¹	300 Nm
30 min ⁻¹	1554 Nm
120 min ⁻¹	1118 Nm

Anslut automatiken



1. Lossa skruvarna på kåpan.
2. Lyft bort kåpan.

Montering

Anslutning till elnätet



OBS!

Utför nätanslutningen i enlighet med EN 12453 (allpolig nätavskiljare). Bygg in en avstängningsbar huvudströmbrytare (allpolig avstängning) så att strömförsörjningen inte kan sättas på oavsiktligt vid underhållsarbeten. Se tillbehör, huvudströmbrytare.

Använd lämplig nätkabel och säkring.



OBS!

Ställ porten i ett mellanläge innan den ansluts till elnätet.



OBS!

Arbeten på automatiken får endast utföras i spänningslöst tillstånd.

Automatiken måste anslutas till elnätet av en behörig elektriker.



OBS!

Kabeln ska alltid vara fast förlagd.

Använd endast styrkablar vid anslutningen, som är godkända av tillverkaren. Styrkabeln är instickbar. För att dragavlastningen och kapslingsklassen ska bibehållas, får förskruvningen inte lossas.

Standardutförandet är dimensionerat för drift med 3 ~ 400 V.

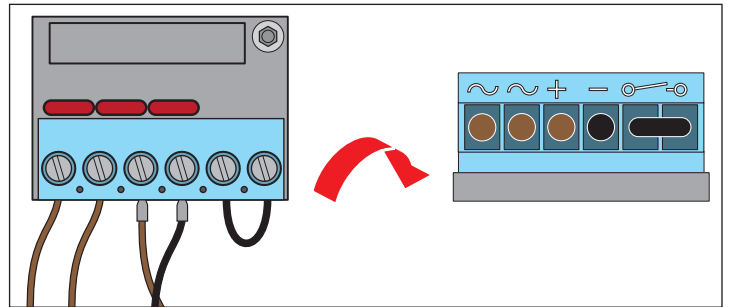
Om kabelomdragning görs i motorn för drift i nät på 3 ~ 230 V, säkerställ att även styrningen är dimensionerad för detta spänningsområde.

Bromslikriktare



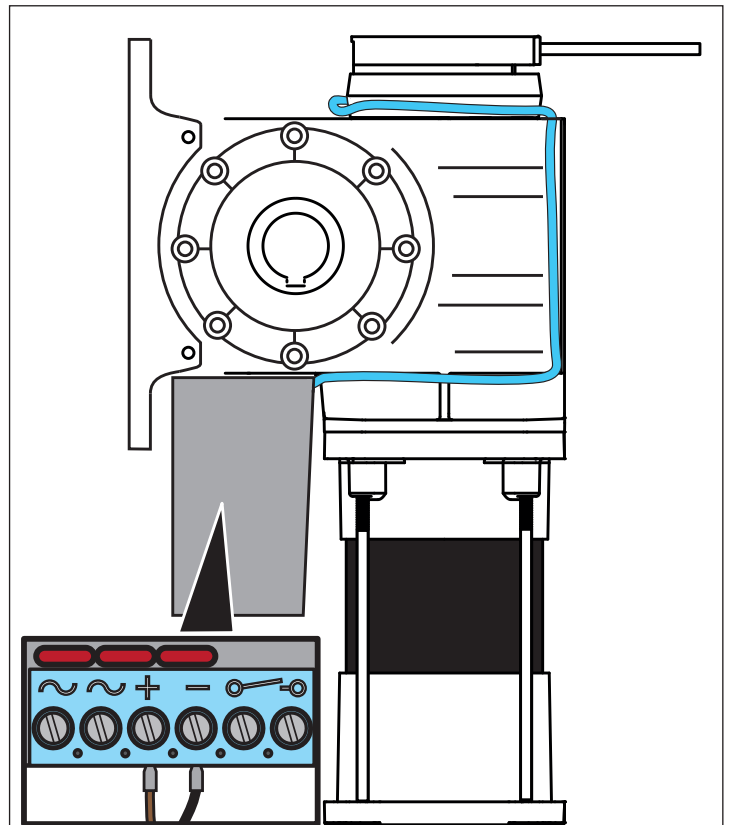
OBS!

Tillåtna kabelareor för alla klämmor: max. 2,5 mm².



Klämmor	Beteckn.	Färg	GIGAcontrol A
~	Nollpunkt	brun	-
~	U1	brun	-
+	Broms	brun	-
-	Broms	svart	-
⏏	Rel 1	svart	Klämma 73
	Rel 1	svart	Klämma 72

Anslutning broms



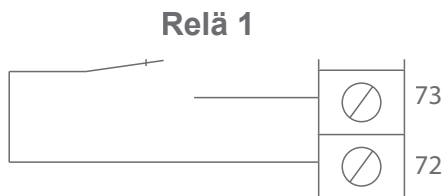
Montering

Anslutning broms till GIGAcontrol A



OBS!

Relä 1 är endast tillgängligt när det inte används för att aktivera bromsen (fabriksinställning: broms aktiv).

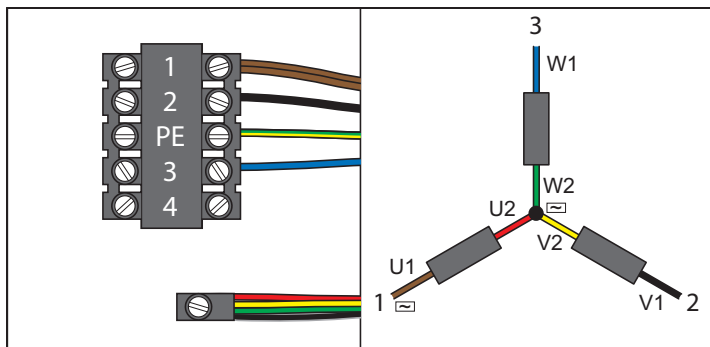


Kabeldragning 3~400 V nät



OBS!

Tillåtna kabelareor för alla klämmor: max. 2,5 mm².



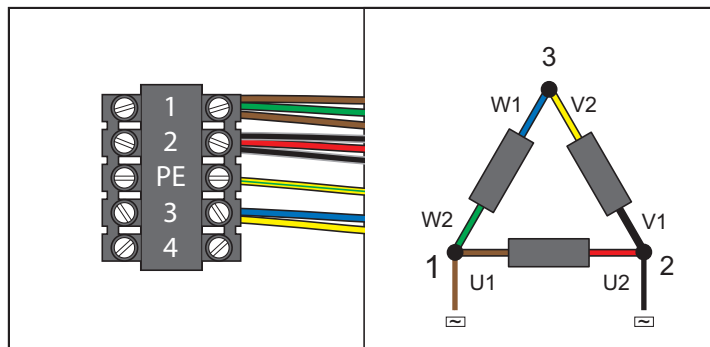
Klämmor		Beteckn.	Färg
GIGAroll	GIGAcontrol A		
1	38	U1/~	2 x brun
2	40	V1	svart
PE	PE	PE	grön-gul
3	42	W1	blå
Nollpunkt		U2/V2/W2 /~	röd + gul + grön + svart

Kabeldragning 3 ~ 230 V-nät



OBS!

Tillåtna kabelareor för alla klämmor: max. 2,5 mm².



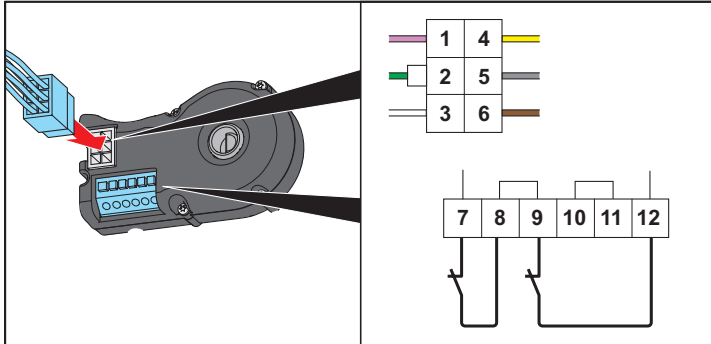
Klämmor		Beteckn.	Färg
GIGAspeed	GIGAcontrol A		
1	38	U1/W2/~	2 x brun + grön
2	40	V1/U2/~	2 x svart + röd
PE	PE	PE	grön-gul
3	42	W1/V2	blå + gul
~	-	Bromslikriktare	brun + svart

- Kontrollera anslutningen genom att dra lätt i kabeln.
- Stick in anslutningsklämman i hållaren.
- Fixera kabeln och säkerställ att anslutningsklämman och kabelhylsorna sitter korrekt.

Montering

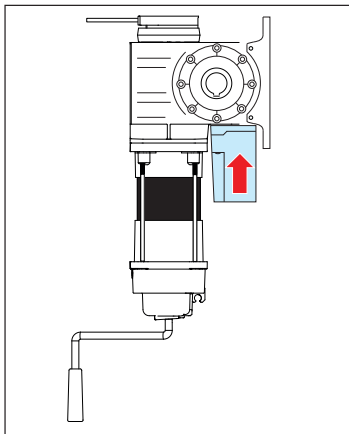
Anslut digital ändlägesbrytare (encoder)

Den digitala ändlägesbrytaren är en absolutvärdesencoder som ansluts via ett RS485-gränssnitt till styrningen. Inställningen och utvärderingen av ändlägena, säkerhetspositioner och övriga kopplingspunkter sker via styrningen.



Klämma	Funktion
7 + 8	Termokontakt motor
Standard	
9 + 12	Mikrobrytare manuell nödmanövrering
Med extra säkerhetselement (tillval)	
9 + 10	Mikrobrytare nödmanövrering
11 + 12	Extra säkerhetselement

1. Anslut det seriella gränssnittet och säkerhetskretsen till styrningen via encoderns 6-poliga kontakt.
2. Anslut säkerhetselementens normalt slutna kontakter, såsom termokontakter och nödmanövrering, via encoderns anslutningsplint på sidan.
3. Förse ej upptagna klämmor med en kabelbygel, resp. avlägsna byglarna från respektive fjäderklämma vid anslutning av fler säkerhetselement.
4. För att ansluta eller ta bort kablar, öppna fjäderklämmorna genom att trycka på knappen mitt emot.
5. Fixera kabeln och säkerställ att anslutningsklämman och kabelhylsorna sitter korrekt.



6. Sätt tillbaka kåpan.
7. Fixera kåpan med skruvar.

Montera och anslut styrningen

- Montera och anslut styrningen före idrifttagningen. Se även styrningens bruksanvisning.

Anslut säkerhets- och tillbehörsdelar

- Om extra säkerhets- och tillbehörsdelar ansluts i efterhand, ska detta ställas in i styrningen. Se i bruksanvisningen till styrningen.

Säkerhetsanvisningar



OBS!

Demontera transportsäkringar och alla linor eller öglor som monterats för manuell manövrering av porten.



OBS!

Ha alltid uppsikt över porten vid programmeringskörningar. Säkerställ att inga personer, djur eller föremål finns inom portens riskområde!

Kontrollera rörelseriktningen



OBS!

Hur rörelseriktningen kontrolleras beskrivs i respektive anvisning till styrningen. Detta är mycket viktigt och måste göras noggrant

Inställning av ändlägena och ändlägesbrytarna

Se i bruksanvisningen till styrningen.

Drift/manövrering

Nödmanövrering



OBS! !

Före användning av den manuella nödmanövreringen ska portanläggningen skiljas från elnätet. Manuell nödmanövrering får ske endast när motorn är avstängd och endast av servicetekniker eller instruerad personal. Manuell manövrering får ske endast utifrån en säker plats.



OBS!

Porten kan ställas om mellan manuell drift och motordrift i portens alla lägen.



OBS!

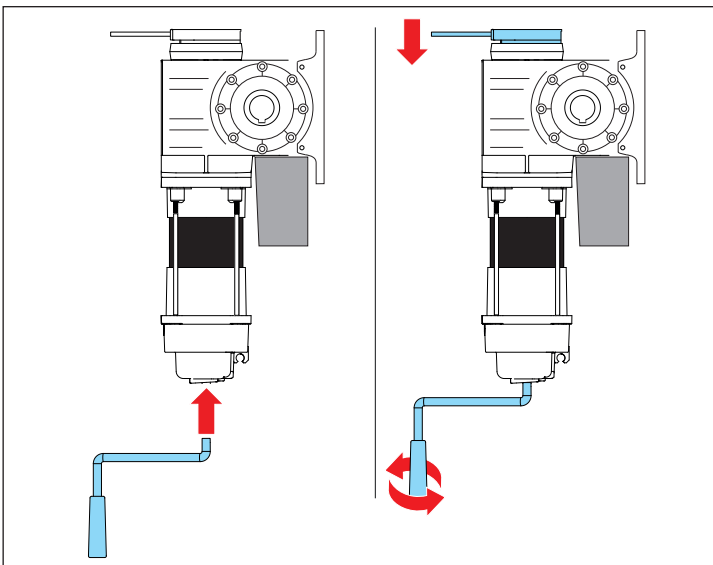
Porten får inte köras bortom ändlägena eftersom en säkerhetsbrytare då kommer att köras på. Elektrisk drift av portanläggningen är då först möjlig igen efter att säkerhetsbrytaren har "återställts" via nödmanövrering.

Öppna och stäng porten med nödvev



OBS! !

Vid lossning/öppning av bromsen måste veven hållas fast ordentligt eftersom porten kan röra sig oavsiktligt och självständigt.



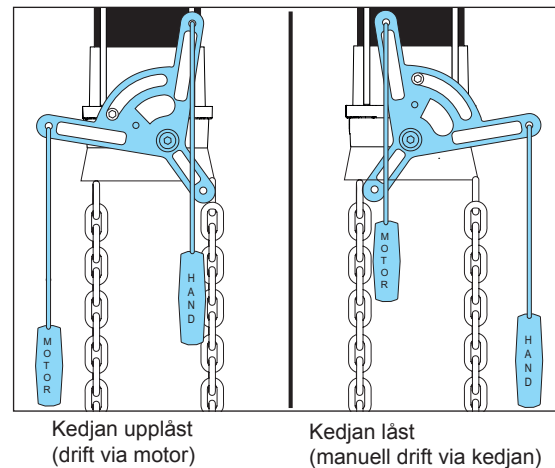
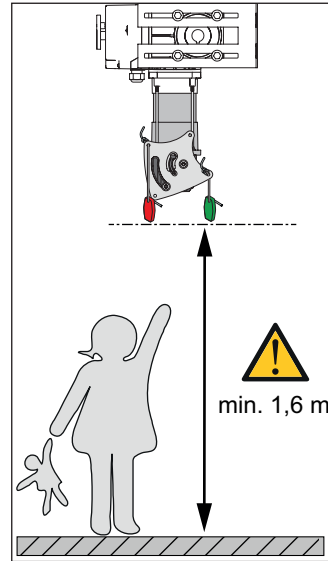
1. Ta veven ur hållaren.
2. För in veven i vevkåpan med ett lätt tryck och en svag vridning tills det tar emot.
3. Lossa bromsen med spaken och håll fast den under vevningen.
⇒ Automatikens säkerhetsrets bryts.
4. Vrid veven för att öppna eller stänga porten.
5. Dra ut veven ur vevkåpan och stick in den i hållaren.
⇒ Automatiken är åter redo för motordrift.

Öppna och stäng porten med haspelkedja

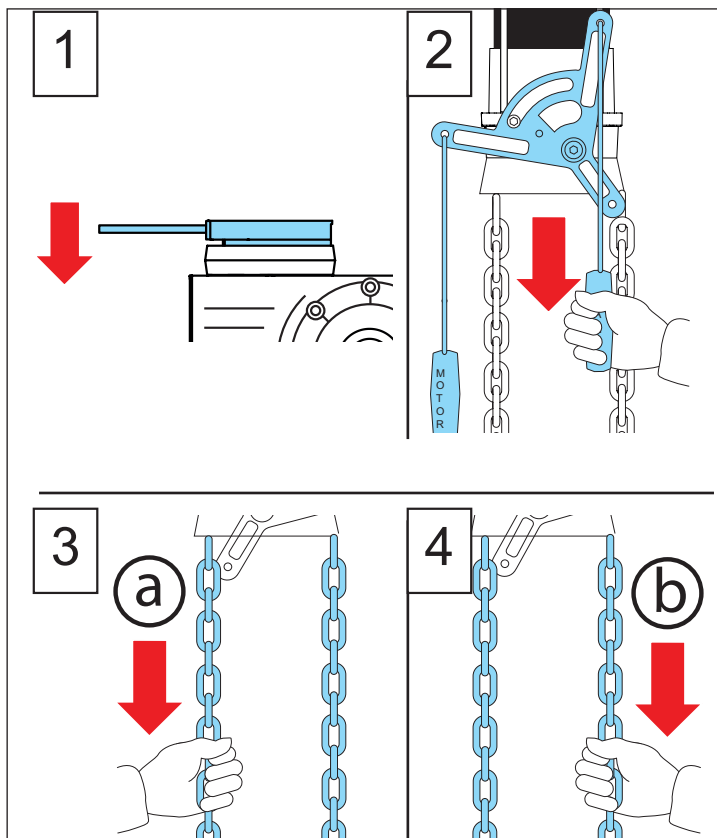
Linor för manuell nödomkoppling



OBS!



Montering



1. Lossa bromsen med spaken och håll fast den när kedjan flyttas.
2. Dra en gång i vajern med handtaget som det står "Hand" på (dragkraft max. 250N).
 - ⇒ Automatikens säkerhetskrets bryts.
 - ⇒ Haspelhjulaxeln förskjuts och porten låter sig flyttas med nödkedjan.
3. Öppna (a) eller stäng (b) porten med haspelkedjan.
4. Dra en gång i vajern med handtaget som det står "Motor" på (dragkraft max. 250N).
 - ⇒ Automatiken är åter redo för motordrift.

Underhåll och skötsel

Säkerhetsanvisningar



FARA!

Automatiken eller styrningen får aldrig besprutas med vattenslang eller högtrycksrengörare.

- Använd inte lut eller syror för rengöring.

Regelbunden kontroll

- Automatiken måste kontrolleras och underhållas av utbildad personal regelbundet, dock minst en gång om året. Vid den årliga kontrollen måste ett skriftligt intyg utfärdas.
- Ta bort smuts från automatiken och torka då och då av den med en torr trasa.
- Kontrollera automatiken regelbundet beträffande insekter och fukt. Torka av och rengör vid behov.

- Kontrollera att alla fästsruvar sitter ordentligt och efterdra om nödvändigt.
- Växelhuset har permanentsmörjning för hela livslängden och är underhållsfritt. Håll utgångsaxeln fri från rost.
- Kontrollera att automatikens kåpa sitter korrekt.
- Kontrollera regelbundet att säkerhetsutrustningarna fungerar korrekt, dock minst en gång om året (t.ex. ASR A1.7, endast giltig i Tyskland).
- Kontrollera regelbundet spänningsförande kablar och ledningar avseende brottställen och isolationsfel.



FARA!

Om ett fel fastställs, ta anläggningen ur drift och säkra den mot återinkoppling samt åtgärda/låt åtgärda felet.

Underhåll och extra kontroller

Kontroll	Aktivitet	ja/nej	Möjlig orsak	Åtgärd
<p>Säkerhetskontaktlist, om sådan finns</p> <p>Öppna/stäng porten och aktivera säkerhetskontaktlisten.</p>	Porten reagerar enligt inställningarna i styrningen.	ja nej	<ul style="list-style-type: none"> • Allt är ok! • Kabelbrott, klämma lös. • Styrningen är fel inställd. • Säkerhetskontaktlisten defekt. 	<ul style="list-style-type: none"> • Kontrollera kabeldragningen, dra åt klämman. • Ställ in styrningen. • Ta anläggningen ur drift och säkra den mot återinkoppling. Ring kundtjänsten!
<p>Fotocell, om sådan finns</p> <p>Se anvisningen till styrningen</p> <p>Öppna/stäng porten och bryt då fotocellen.</p>	Porten reagerar enligt inställningarna i styrningen.	ja nej	<ul style="list-style-type: none"> • Allt är ok! • Kabelbrott, klämma lös. • Styrningen är fel inställd. • Fotocellen smutsig. • Fotocellen defekt. 	<ul style="list-style-type: none"> • Kontrollera kabeldragningen, dra åt klämman. • Ställ in styrningen. • Rengör fotocellen. • Ta anläggningen ur drift och säkra den mot återinkoppling. Ring kundtjänsten!
<p>Säkerhetsändlägesbrytare</p> <p>Se anvisningen till styrningen</p> <p>Kör upp eller ner porten tillinställt ändläge upptill eller nedtill. Flytta porten med nödmanövreringen förbi ändläget.</p>	<p>Styrningen ska visa ett felmeddelande. Porten får inte längre kunna köras medmotorn.</p> <p>Flytta därefter tillbaka porten via nödmanövreringen. När inställt ändläge har nåtts, går det åter att använda motordrift.</p>			<ul style="list-style-type: none"> • Ställ in säkerhetsändlägesbrytaren på sådant sätt att det inte kan inträffa några skador eller att vajern hoppar ur sitt läge när ändlägena nås.

Demontering



VIKTIGT!

Beakta säkerhetsanvisningarna!

Arbetsförloppet är det samma som i avsnittet "Montering", dock i omvänd ordning. Beskrivna inställningsarbeten faller bort.

Bortskaffning

Beakta det aktuella landets föreskrifter!



VIKTIGT!

Växellådan innehåller olja som måste tas om hand på korrekt sätt.

Garanti och kundtjänst

Garantin motsvarar de lagstadgade bestämmelserna. Har du garantianspråk ska du vända dig till din återförsäljare. Garantianspråk kan bara göras i det land där produkten köpts.

Ersatta delar övergår i vår ägo.

Om du behöver kundtjänst, reservdelar eller tillbehör ber vi dig vända dig till din återförsäljare.

Vi har försökt att göra monterings- och bruksanvisningen så överskådlig som möjligt. Har du förslag till bättre bilder eller tycker du det saknas instruktioner i monterings- och bruksanvisningen? Skicka förslagen till oss:

Fax: 0049 / 7021 / 8001-403

E-post: doku@sommer.eu