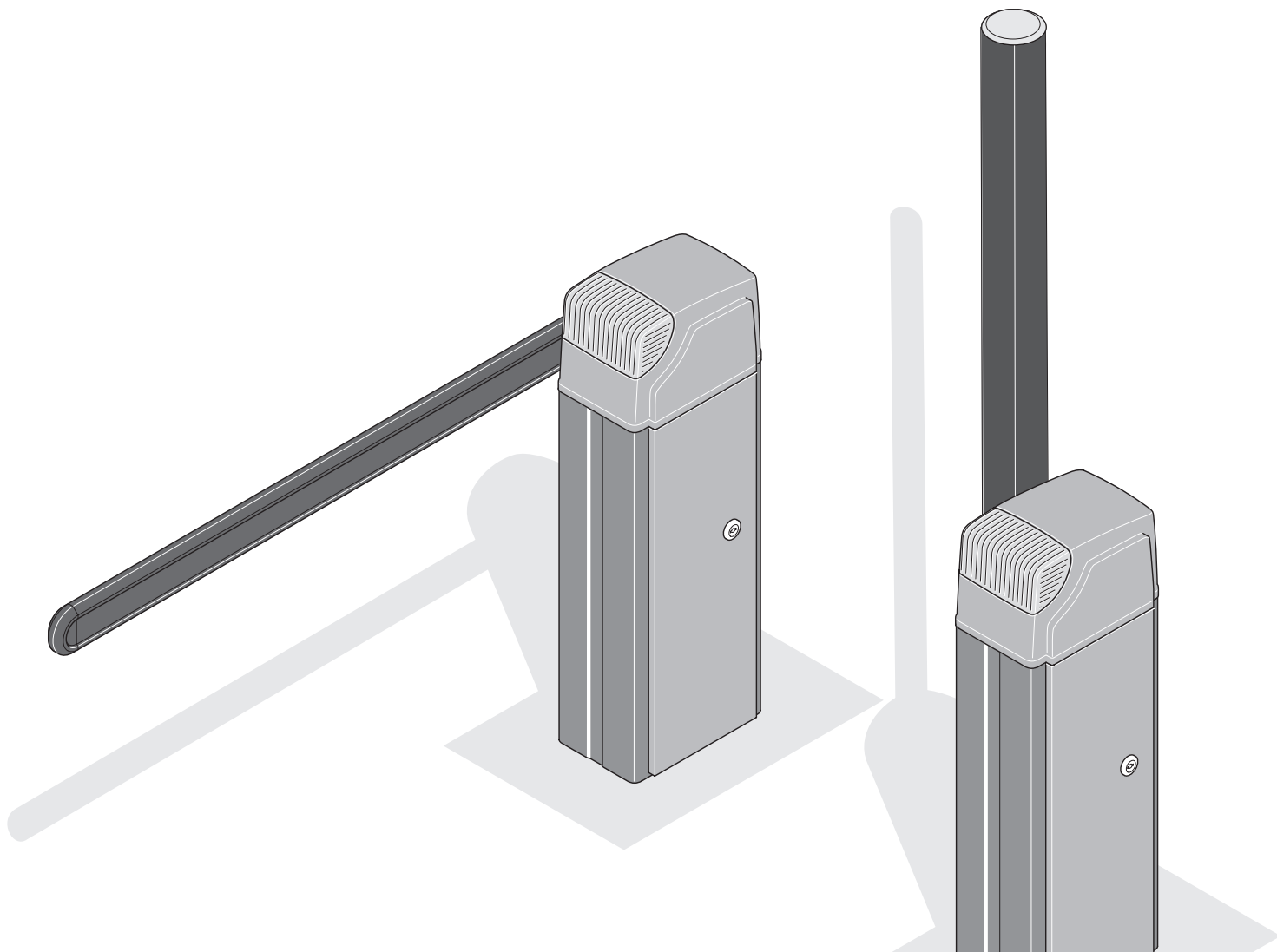


**SOMMER**



**HU Az eredeti szerelési és üzemeltetési útmutató fordítása**

-tól 2. oldal

**HU Átadási jegyzőkönyv**

-tól 47. oldal

**HU Vizsgálati jegyzőkönyv**

-tól 53. oldal

**HU Rövid útmutató**

58. oldal

**Sorompó**

**ASB-6010A**

**ASB-5507A**

Garanciacímkét  
ide ragassza be!

## Sorozatszám:

Jelen szerelési és üzemeltetési útmutató címlapján (adott esetben a garancia címkén) van megadva.

**Gyártás éve: 2015. októberétől**

## A szerelési és üzemeltetési útmutató adatai

### Garancia

A garancia megfelel a törvényi rendelkezéseknek. Esetleges garanciális igényével kapcsolatban forduljon szakkereskedőjéhez.

A garanciális igény csak abban az országban érvényes, ahol a meghajtást megvásárolták.

Az elemek, biztosítékok és izzók nem tartoznak bele a garancia körébe.

### Elérhetőség

A gyors és hatékony lebonyolítás érdekében kérjük, hogy hívás előtt jegyezzék fel a sorozatszámot és a típusábra típuskódját.

Amennyiben az ügyfélszolgálatra vagy pótalkatrészekre illetve tartozékokra van szüksége, kérjük forduljon szakkereskedőjéhez, szerelőüzeméhez vagy közvetlenül cégünkhöz:

SOMMER Antriebs-und Funktechnik GmbH

Hans-Böckler-Str. 21-27

D-73230 Kirchheim / Teck

www.sommer.eu

info@sommer.eu

### Visszajelzés jelen szerelési és üzemeltetési útmutatóval kapcsolatosan

A szerelési és üzemeltetési útmutató összeállításakor igyekeztünk azt a lehető legáttekinthetőbbé tenni. Ha a jobb kialakítás tekintetében javaslatai vannak, vagy úgy találja, hogy hiányzik valami a szerelési és üzemeltetési útmutatóból, küldje el javaslatait részünkre:



+49 (0) 7021 / 8001 - 403



doku@sommer.eu

### Szerviz

Szerviz esetén forduljon díjköteles szerviz telefonszolgálatunkhoz, vagy nézze meg honlapunkon:



+49 (0)900-1800150

(0,14 euro/perc a vezetékes hálózat tarifája, a mobilszolgáltatás díja eltérő)

<http://www.sommer.eu/de/kundendienst.html>

### Szerzői és szomszédos jogok

Jelen szerelési és üzemeltetési útmutató szerzői joga a gyártónál marad. Jelen szerelési és üzemeltetési útmutató egyetlen részét sem szabad semmilyen formában a SOMMER Antriebs- und Funktechnik GmbH írásbeli engedélye nélkül sokszorosítani vagy elektronikus rendszerek alkalmazásával feldolgozni, sokszorosítani vagy terjeszteni.

A fenti kijelentéssel ellentétes tevékenység esetén kártérítési kötelezettség áll fenn.

A jelen útmutatóban megnevezett márkanevek a megfelelő gyártók tulajdonában vannak és ezennel elismertnek minősülnek.

# Tartalomjegyzék

<b>Felhasználói tájékoztatás</b> .....	<b>4</b>	<b>Opcionális kézi adók</b> .....	<b>27</b>
Az útmutató megőrzése és továbbadása .....	4	Biztonsági előírások a rádió-távírányításhoz .....	27
Ismertetett terméktípus .....	4	A rádiónevő memóriájának törlése .....	27
Az útmutató célcsoportja .....	4	A távirányítók betanítása .....	27
Az útmutatóval együtt érvényes dokumentumok .....	4	A távirányító törlése a rádiónevőből .....	27
Szimbólumok magyarázata .....	4	Csatorna törlése a rádiónevőből .....	27
Megjegyzések a szöveg megjelenítéshez .....	5	Kézi adó elvesztése .....	27
<b>Biztonsági tudnivalók</b> .....	<b>6</b>	<b>Üzemeltetés és kezelés</b> .....	<b>28</b>
Rendeltetésszerű használat .....	6	Az üzemeltetésre vonatkozó biztonsági előírások .....	28
Rendeltetésellenes használat .....	6	Üzemeltetés automatikus záródással .....	29
A személyzet szakképzettsége .....	6	1-csatornás üzem .....	29
Üzemeltetői kötelezettségek .....	7	Vészreteszelés kioldás .....	30
Biztonsági jelzés a sorompón .....	7	<b>Vezérlés</b> .....	<b>31</b>
Egyéni védőfelszerelés .....	8	A vezérlésre vonatkozó biztonsági előírások .....	31
Pótalkatrészek és tartozékok .....	8	A vezérlés áttekintése .....	31
<b>Termékleírás</b> .....	<b>9</b>	A vezérlés funkciói .....	33
Szállítási terjedelem .....	9	DIP-kapcsoló .....	33
Méretek .....	10	<b>Rendszeres ellenőrzés és karbantartás</b> .....	<b>35</b>
Műszaki adatok .....	11	<b>Hibaelhárítás</b> .....	<b>36</b>
Típustábla .....	11	Hibaelhárításra vonatkozó biztonsági előírások .....	36
<b>Szállítás / lerakodás / tárolás</b> .....	<b>12</b>	Biztosíték cseréje .....	36
Szállítás .....	12	Rugócsere .....	36
Lerakás és anyagmozgatás .....	12	<b>Hibaelhárítás</b> .....	<b>38</b>
Tárolás .....	12	Zavar - Ok - Elhárítás .....	38
<b>Szerelési előkészületek</b> .....	<b>13</b>	<b>Leszerelés és ártalmatlanítás</b> .....	<b>40</b>
Szerelési rajz .....	14	A leszerelésre vonatkozó biztonsági előírások .....	40
A sorompó alapjának elkészítése az ellátó csatlakozásokkal .....	14	Tárolás a leszerelés után .....	40
A tartóoszlop alapjának elkészítése .....	15	A szerelési munkák leírása .....	40
Helyhez kötött parancsadók .....	15	Ártalmatlanítás .....	41
Biztonsági óvintézkedések .....	15	<b>Leszerelés és ártalmatlanítás</b> .....	<b>41</b>
Személyforgalom .....	15	<b>Teljesítmény nyilatkozat</b> .....	<b>42</b>
Szükséges szerszámok .....	15	<b>Be- és kihajtási jelenetek</b> .....	<b>43</b>
A sorompórúd megengedett mérete és súlya .....	16	<b>Átadási jegyzőkönyv</b> .....	<b>47</b>
<b>Szerelés</b> .....	<b>17</b>	<b>Vizsgálati jegyzőkönyv</b> .....	<b>53</b>
A szerelésre vonatkozó biztonsági előírások .....	17	A gépi működtetésű sorompók vizsgálati jegyzőkönyve .....	53
A szállítási kör ellenőrzése .....	17	<b>Rövid útmutató</b> .....	<b>58</b>
A sorompóház szerelése .....	17		
A sorompórúd hosszának beállítása .....	18		
A sorompórúd szerelése .....	18		
A tartóoszlop szerelése .....	19		
A sorompó pozíciójának beállítása .....	19		
Tartozékok szerelése .....	19		
Csatlakoztatás a villamos hálózatra .....	22		
<b>Üzembe helyezés</b> .....	<b>23</b>		
Az üzembe helyezésre vonatkozó biztonsági előírások .....	23		
A közvetlen kapcsoléc kábeleinek ellenőrzése .....	23		
Rugós egység beállítása .....	23		
Futásirány ellenőrzése .....	24		
A sorompó megtett útjának ellenőrzése .....	24		
Vezérlés reset elvégzése és erőértékek betanítása .....	25		
Erőtűrés beállítása .....	26		

# Felhasználói tájékoztatás

## Az útmutató megőrzése és továbbadása

A jelen útmutatónak a sorompó felszerelési helyén és alkalmazási helyén folyamatosan rendelkezésre kell állnia.

Az üzemeltetőnek tájékoztatnia kell a személyzetet a jelen útmutató, valamint a hozzá tartozó útmutatók őrzésének helyéről.

Amennyiben az útmutató az állandó használat következtében olvashatatlanná vált, akkor az üzemeltető köteles pótlást beszerezni a gyártónál. Az útmutató utánrendeléséhez a szervizhez kell fordulni.

A sorompó harmadik személynek való átadása során a következő dokumentumokat kell az új tulajdonosnak továbbadni:

- a jelen útmutatót,
- az elvégzett átalakítások és javítási munkák dokumentációját,
- a rendszeres ellenőrzés igazolását,
- a vele együtt érvényes dokumentumokat, l. a **"Felhasználói tájékoztatás - Együtt érvényes dokumentumok"** szakaszt.

## Ismertetett terméktípus

Az ASB-6010 A és ASB-5507A sorompók a technika jelen állása szerint készülnek és rájuk az EK gépekre vonatkozó irányelve (2006/42/EK) érvényes.

Jelen útmutató egy ipari, üzleti és magáncélra, a gépjárműforgalom területén használható, gépi működtetésű sorompót ismertet. A sorompó parkolóhelyek és egyéb behajtók be- és kihajtásainak zárására és nyitására szolgál.

Az ASB-6010A és ASB-5507A sorompók jobbra záró vagy balra záró kivitelben kaphatók. Az átszerelés **nem** lehetséges.

Az opcionálisan szállítható tartozékokat is ismertetjük. A tényleges szállítási kör ettől eltérhet.

## Az útmutató célcsoportja

Az útmutatót minden olyan személynek el kell olvasnia és figyelembe kell vennie, aki a következő munkák egyikének elvégzésével van megbízva:

- anyagmozgatás,
- kicsomagolás és szerelés,
- üzembe helyezés,
- beállítás,
- hibaelhárítás,
- ellenőrzés,
- üzemben kívül helyezés,
- leszerelés,
- raktározás,
- ártalmatlanítás.

## Az útmutatóval együtt érvényes dokumentumok

Ezen útmutató mellett a következő (műszaki) dokumentumok/előírások veendő figyelembe:

- országos balesetvédelmi előírások,
- országos környezetvédelmi előírások,
- tájékoztatás a felügyeleti kötelezettséggel, jelentési kötelezettséggel és üzemi szervezéssel kapcsolatban,
- a biztonságos munkavégzés elismert műszaki szabályai.

## Szimbólumok magyarázata

A jelen útmutatóban a következő szimbólumokat és jelzőszavakat használjuk:



### VESZÉLY

Közvetlenül fenyegető veszélyt jelent, ami halálhoz vagy igen súlyos sérüléshez vezet.



### FIGYELMEZTETÉS

Lehetséges veszélyes helyzetet jelent, ami halálhoz, igen súlyos sérüléshez, vagy a sorompó és a környezet károsodásához vezethet.



### MEGJEGYZÉS:

Továbbvezető információkat és hasznos megjegyzéseket jelöl.



A képen alkatrésze / gépkomponensre utal.

## Figyelmeztető jelek

Ha a veszélyforrás pontosabban megadható, akkor a következő szimbólumokat a fent nevezett jelzőszavakkal együtt használjuk:



### ÁRAMÜTÉS VESZÉLYE!

Az áram alatt álló elemek megérintésekor veszélyes testen való átáramlás alakul ki, ami elektromos sokkhoz, égési sérüléshez vagy halálhoz vezethet.



### BORULÁSVESZÉLY!

Ez a jel használatos a sorompó szállítása és szerelése során fellépő borulásveszély jelzésére a sorompó szállítása és szerelése során.



### ZÁRÓDÓ SOROMPÓ MIATTI VESZÉLY!

A viselkedési szabályok figyelmen kívül hagyása veszélyes helyzetekhez vezethet, aminek súlyos sérülés lehet a következménye.



### MEGÉGÉS VESZÉLYE!

A viselkedési szabályok figyelmen kívül hagyása veszélyes helyzetekhez vezethet, aminek súlyos égési sérülés lehet a következménye.



### A KÉZ ZÚZÓDÁSÁNAK VESZÉLYE!

A viselkedési szabályok figyelmen kívül hagyása veszélyes helyzetekhez vezethet, aminek a kéz súlyos zúzódása lehet a következménye.



### A TEST ZÚZÓDÁSÁNAK VESZÉLYE!

A viselkedési szabályok figyelmen kívül hagyása veszélyes helyzetekhez vezethet, aminek a test súlyos zúzódása lehet a következménye.



## Megjegyzések a szövegmegjelenítéshez

- Általános biztonsági előírásokat jelez, amelyeket figyelembe kell venni!
- Cselekvési utasításokat jelez egy vagy két instrukcióval.
- 1. Cselekvési utasításokat jelez három vagy több instrukcióval.
  - A cselekvésen belüli felsorolásokat jelzi.
  - ⇒ A cselekvés eredményeit jelzi.

A kötelező sorrend nélküli felsorolások felsoroló ponttal (1. szint) és gondolatjellel (2. szint) vannak jelölve:

- 1. felsorolás,
  - A pont,
  - B pont.
- 2. felsorolás.

A szakaszokra és egyéb dokumentumokra való utalás kövér, dőlt betűvel és "**idézőjelben**" van írva.

# Biztonsági tudnivalók

## Rendeltetészerű használat

A sorompót csak kifogástalan és biztonságos forgalmi állapotban, biztonság tudatosan és veszély tudatosan szabad üzemeltetni.

Az ipari, üzleti és magáncélra alkalmazható ASB-6010A / ASB-5507-A sorompó rendeltetése szerint a következő felhasználásra alkalmas:

- parkolóhelyek és egyéb behajtók be- és kihajtásainak zárására és nyitására, ahova bármilyen jellegű gépjármű behajthat,
- használat 2,5 ... 6 m-es sorompórúd-hosszúsággal
- használat max. 350 ciklussal naponta,
- használat a környezethez megadott biztonsági távolságokkal,
- használat alkalmas biztonsági berendezésekkel és parancsadókkal, amelyek a várható gépjárműforgalomhoz igazodnak,
- Használat szél esetén:

H10 sorompó, 2,5 m - 3 m, max. 9 Bft szélerősség  
H10 sorompó, >3 m - 6 m, max. 5 Bft szélerősség

D07 sorompó, 2,5 m - 3 m, max. 12 Bft szélerősség  
D07 sorompó, >3 m - 5,5 m, max. 10 Bft szélerősség

## Rendeltetésellenes használat



### FIGYELMEZTETÉS

**A rendeltetésellenes használat veszélye!**

- **A sorompót kizárólag rendeltetészerűen használja és szigorúan kövessen minden figyelmeztetést és biztonsági utasítást!**

Minden használat, ami nincs a **"Rendeltetészerű használat"** szakaszban megnevezve, nem rendeltetészerűnek minősül. Az ezekből eredő kárért kizárólag a sorompó üzemeltetője felelős. Ez a sorompó és annak alkatelmei önhatalmú változtatására, módosítására és programozására is vonatkozik.

Különösképpen nem megengedettek az alábbiak:

- gyalogosok vagy kerékpárosok általi használat,
- használat útdíj fizető helyen,
- használat parkolóházban,
- használat hibás alkatrészsel,
- használat zárt helyiségben,
- használat robbanásveszélyes környezetben, vagy veszélyes éghető gázok környezetében,
- a sorompó alapozás nélküli, vagy olyan alapra szerelése, ami nem felel meg a **"Szerelési előkészületek - A sorompó alapjának elkészítése az ellátócsatlakozásokkal"** előírásainak,
- használat olyan alapon, ami emelkedést vagy lejtést mutat,
- olyan pótalkatrészek és tartozékok használata, amelyeket **nem** ellenőrzött és engedélyezett a SOMMER Antriebs- und Funktechnik GmbH,
- a sorompó vagy egyes részeinek módosítása a SOMMER Antriebs- und Funktechnik GmbH hozzájárulása nélkül,
- a sorompó vagy egyes részeinek használatával való visszaélés egy hasonló alkalmazási területen.

## A személyzet szakképzettsége

A kábítószerek, alkohol vagy a reakcióképességet befolyásoló gyógyszerek hatása alatt álló személyeknek a sorompón nem szabad munkát végezniük.



### FIGYELMEZTETÉS

**A személyzet nem megfelelő képzettsége miatti sérülésveszély!**

- **A sorompó szakszerűtlen használata jelentős személyi sérüléshez és anyagi károkhoz vezethet.**
- **A sorompón minden munkát csak megfelelően képezett személlyel végeztessen.**

## Üzemeltető

Az üzemeltető a sorompó tulajdonosa, vagy bérlője azt.

A felelőségek szerződésben szabályozott átadását követően az üzemeltető felelős a sorompó rendeltetészerű használatáért.

Az üzemeltető felelős azért, hogy teljes személyzete a neki kiosztott tevékenységek összes szükséges testi és szellemi előfeltételét teljesítse.

## Szakszemélyzet - szállítás

A sorompót a szaküzlet, vagy a szaküzlet által megbízott szállítótól szállítja az üzemeltetőhöz.

A szállítást nem végezheti a kezelőszemélyzet vagy az üzemeltető. Ez alól kivételt jelent az anyagmozgatás.

## Szakszemélyzet - alapozás

A sorompó alapját csak szakember készítheti el. A szakembernek kell elkészítenie az építési szabályzat szerint szükséges biztonsági igazolást a sorompó stabilitásáról.

Ehhez szükség esetén földmértezőt kell bevonnia.

## Szakszemélyzet - szerelés, üzembe helyezés és leszerelés

A sorompó szerelését, üzembe vételét és leszerelését csak szakember végezheti el.

A személyzet számára az adott országban érvényes balesetelhárítási előírásoknak ismerteknek kell lenniük.

Fiatalkorúak vagy képzésben részesülő személyek ezeket a munkákat csak tapasztalt szakember felügyelete alatt, és az üzemeltető kifejezett engedélyével végezhetik.

## Villamos szakszemélyzet

Az elektromos rendszeren és az áram alatt lévő elemeken csak villamos szakemberek végezhetnek munkát.

Az elektromos rendszeren és az áram alatt lévő elemeken a szerelés, üzembe vétel és leszerelés szakszemélyzete vagy az üzemeltető nem végezhet munkát.

## Szakszemélyzet - üzemeltetés

Az üzemeltetést végző szakszemélyzet a következő jogosultságokat és feladatokat kapja:

- üzemmód beállítása,
- a sorompó vérszerezés kioldása,
- hibaelhárítás ill. hibaelhárítási intézkedések kezdeményezése,
- a sorompó ellenőrzése a vizsgálati tervben megadott időközökben.

Ezeket a személyeket az üzemeltetőnek kell meghatározni és előzetesen részt kell venniük a sorompó üzemeltetéséről az üzemeltető által nyújtott betanításon.

Fiatalkorúak vagy képzésben részesülő személyek ezeket a munkákat csak tapasztalt szakember felügyelete alatt, és az üzemeltető kifejezett engedélyével végezhetik.

# Biztonsági tudnivalók

## Felhasználók

A sorompót minden olyan személy használhatja, aki 18. életévét betöltötte.

Fiatalkorúak a sorompót csak nagykorú személy kíséretében használhatják.

A felhasználók a következő jogosultságokat és feladatokat kapják:

- a sorompó zárása és nyitása a parancsadókon keresztül,
- a sorompó használata a felhasználó által vezetett (irányított) járművel.

## Üzemeltetői kötelezettségek

A sorompó üzemeltetője egyéb megállapodás hiányában mindenkor felelős a sorompó használatáért. Ez akkor is érvényes, ha a sorompót harmadik személy használja.

Kifejezetten utalunk arra, hogy az ASB-6010A és ASB-5507A sorompót csak a gépjárműforgalomban szabad használni. Személyek a sorompót nem használhatják. Az üzemeltető megfelelő intézkedésekkel köteles a járműforgalmat és a személyforgalmat szigorúan szétválasztani. Az építészeti szétválasztást, pl. a gyalogutat az útpálya mellett ki kell egészíteni figyelmeztető utasítással és megfelelő táblával.

A nyitómozgásokat és záró mozgásokat megfelelő intézkedésekkel kell figyelni és felügyelni. A sorompórendszer üzemeltetése biztonsági berendezés, vizuális ellenőrzés vagy megfigyelés nélkül nem megengedett.

Ezen túlmenően a sorompó üzemeltetője köteles:

- a sorompóval kapcsolatos különböző feladatokat képesített, alkalmas és felhatalmazott személyzetnek kiadni,
- az üzemeltető szakszemélyzetet a sorompó szabályszerű üzemeltetéséről és a biztonsági berendezések működéséről igazolhatóan kioktatni. A személyzet oktatását ill. betanítását írásban kell igazolni!
- a sérüléseket és a hibás elemeket azonnal, alkalmas szakszemélyzet útján megszüntetni,
- szakértőt megbízni az időközi ellenőrzéssel és ezen ellenőrzésekről nyilvántartást vezetni,
- az átszerelési munkákról dokumentációt vezetni,
- gondoskodni arról, hogy a sorompó kizárólag műszakilag kifogástalan állapotban üzemeljen,
- a személyzetet megfelelő munkavédelmi ruházattal ellátni,
- jelzőtáblákat, tájékoztató táblákat vagy építészeti megoldást (korlátot) felszerelni, hogy a személyforgalom kellő figyelmeztetést kapjon és ne a sorompórendszeren haladjon át,
- a járművek számára a behajtási szélességet úgy megállapítani, hogy szélesebb, hosszabb és magasabb járművek is kényelmesen áthaladhassanak a berendezés megrongálása nélkül.



### MEGJEGYZÉS:

Lásd a "Szerelési előkészületek" szakaszt is. Ebben részletesen le vannak írva a szükséges előkészületek és kötelezettségek.

## Biztonsági jelzés a sorompón

A sorompó veszélyzónája figyelmeztető táblával van megjelölve. Kiegészítésként fényvisszaverők is elhelyezhetők a sorompórúdon.

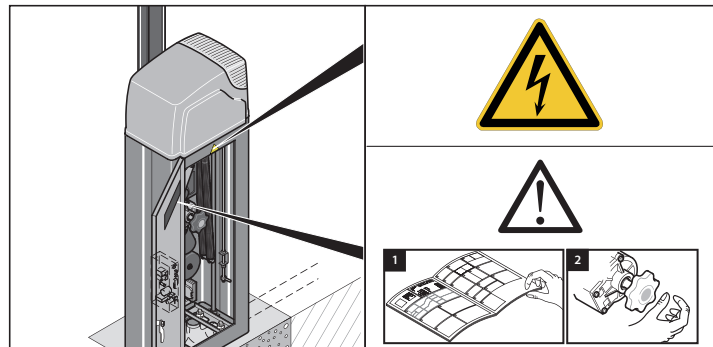
A sorompó üzemeltetése előtt az üzemeltetőnek és a személyzetnek meg kell ismernie a sorompón elhelyezett figyelmeztető tábla helyét és jelentését.

A sorompóban és azon elhelyezett összes figyelmeztető táblának és fényvisszaverőnek mindig jól láthatónak és sértetlennek kell lennie.

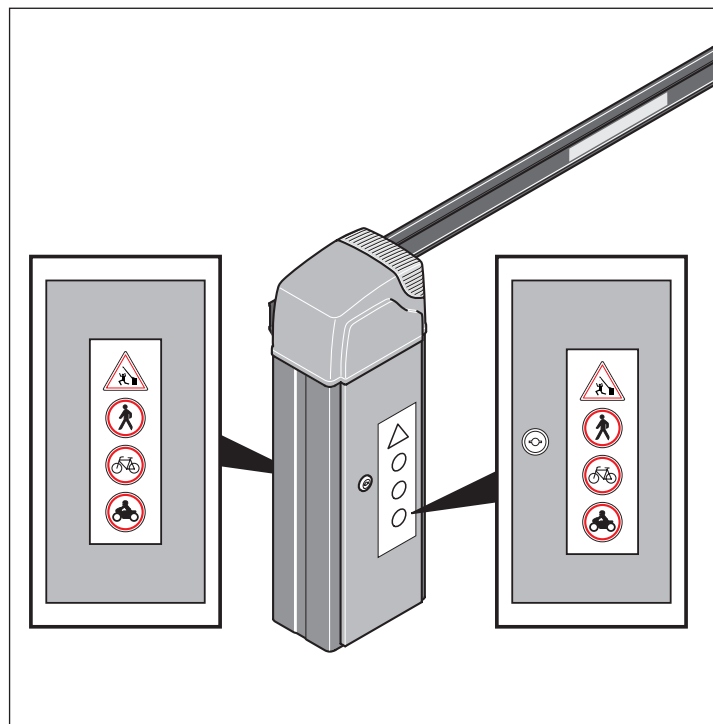
A sérült vagy hiányzó figyelmeztető táblát vagy fényvisszaverőt az üzemeltetőnek haladéktalanul pótolnia kell.

## Figyelmeztető tábla a sorompón

Az alábbi figyelmeztető tábla van elhelyezve a sorompón:








A szerelőnek / üzemeltetőnek a következő figyelmeztető táblákat kell elhelyeznie:



# Biztonsági tudnivalók

## Egyéni védőfelszerelés

A következő táblázat megadja, milyen védőeszközt kell viselni a speciális munkakövetelmények teljesítésére, és milyen biztonsági intézkedések megtétele szükséges.

					
Szállítás	X	X	X		X
Szerelés		X	X	X	X
Első üzembe helyezés					X
Hibaelhárítás			X		X
Leszerelés		X	X	X	X
Ártalmatlanítás	X	X	X		X

## Pótalkatrészek és tartozékok



### FIGYELMEZTETÉS

Sérülésveszély a nem megfelelő pótalkatrészek miatt.  
A nem megfelelő vagy hibás pótalkatrészek sérülést, hibás működést vagy teljes meghibásodást okozhatnak, valamint csökkenthetik a biztonságot.

- Csak eredeti pótalkatrészeket használjon!

A biztonság szempontjából jelentős alkatrészek cseréje után azok működését ellenőrizni kell.

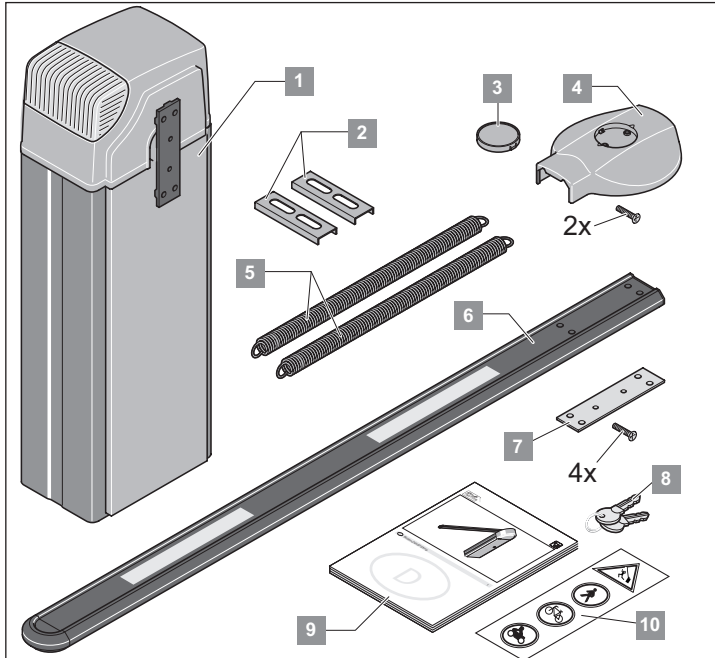
Kizárólag a SOMMER Antriebs- und Funktechnik GmbH által jóváhagyott tartozékot szabad használni. A tartozékok alkalmazása módosíthatja a sorompó működését. Ezen túlmenően a tartozékok alkalmazása során figyelembe kell venni a munkára és a biztonságra vonatkozó előírásokat.

# Termékleírás

## Szállítási terjedelem

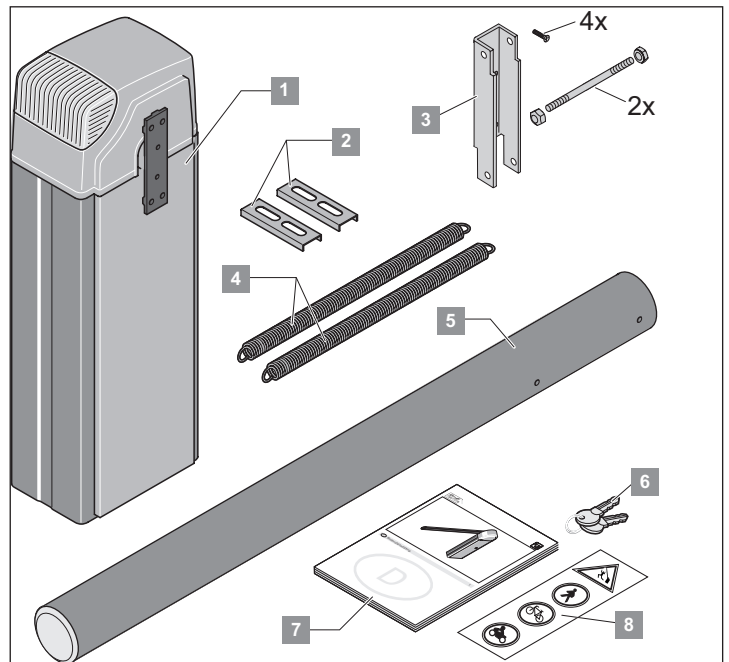
### Standard szállítási terjedelem H10 lapos sorompórúddal

A tényleges szállítási terjedelem a sorompó kivitelétől függően változhat. A standard szállítási terjedelem a következő elemeket tartalmazza:



Tétel	Mennyiség	Megnevezés
1	1	sorompóház - balra záródó vagy jobbra záródó kivitel
2	2	U-profilok
3	1	sorompórúd-fedél sapkája
4	1	sorompórúd-fedél 2 csavarral
5	2	rugók - 2 gyárilag felszerelve
6	1	sorompórúd
7	1	alátétlemez 4 csavarral
8	2	sorompóház kulcsa
9	1	Szerelési és üzemeltetési útmutató
10	2	Figyelmeztető táblák

### Standard szállítási terjedelem D07 kerek sorompórúddal



Tétel	Mennyiség	Megnevezés
1	1	sorompóház - balra záródó vagy jobbra záródó kivitel
2	2	U-profilok
3	1	sorompórúd tartó 4 csavar, 2 csapszeg és 4 kalapos anya
4	2	rugók - 2 gyárilag felszerelve
5	1	sorompórúd
6	2	sorompóház kulcsa
7	1	Szerelési és üzemeltetési útmutató
8	2	Figyelmeztető tábla



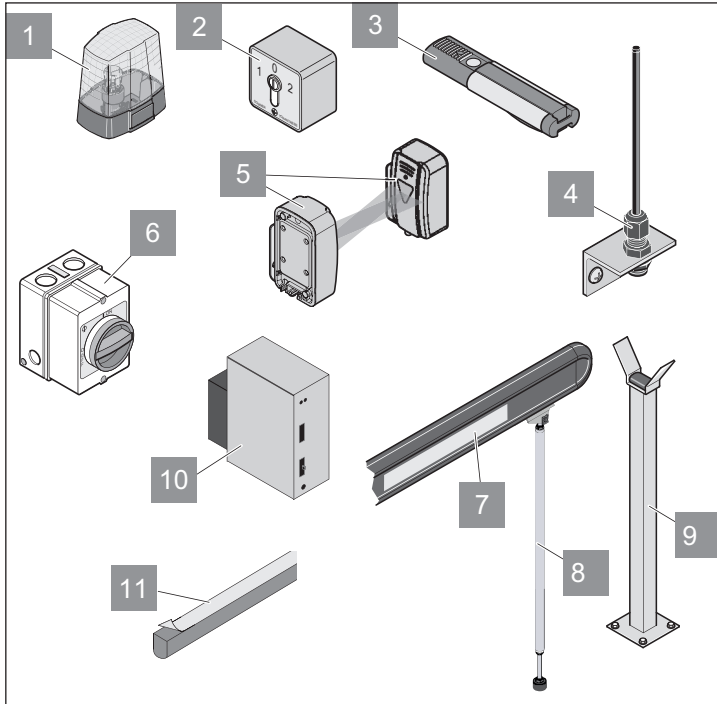
#### MEGJEGYZÉS:

A szállítási terjedelem részletes jegyzéke a megrendelőlapra látható.

# Termékleírás

## Szállítható tartozékok

A sorompóhoz nagy számban áll rendelkezésre tartozék. A tartozék bármikor utánrendelhető a SOMMER Antriebs- und Funktechnik GmbH cégnél.



### 1 Figyelmeztető lámpa

A sorompó felhasználóit a figyelmeztető lámpa a nyitódó vagy záródó sorompóra figyelmezteti.

### 2 Kulcsos kapcsoló

A kulcsos kapcsoló működtetésével nyit vagy zár a sorompó.

### 3 Távírányító

A kézi adó segítségével a sorompó rádiójellel nyílik vagy záródik.

### 4 Külső antenna

A külső antenna megnöveli a rádiójelek vételi tartományát.

### 5 Fénysorompó

A fotocella érzékeli az objektumokat és felismerés esetén jelet küld a vezérlésnek. Így például megakadályozható a sorompó záródása, ha a fotocella felügyeli a záródási tartományt.

### 6 Főkapcsoló

A lezárható főkapcsoló (összpólusú hálózati leválasztó berendezés az EN 12453 szerint) a sorompót összes pólusán áramtalanítja.

### 7 Fényvisszaverők

A sorompórúdon elhelyezett fényvisszaverők növelik sötétben a sorompórúd láthatóságát.

### 8 Lengőtámasz

A lengőtámaszok csak a H10 és D07 sorompórúdakhoz alkalmasak.

3 – 6 m-es sorompórúd-hosszúság esetén lengőtámaszt vagy tartóoszlopot kell használni.

A sorompórúd teljes súlya a tartozékokkal együtt bármely esetben max. 6 kg lehet (ld. a "Műszaki adatok" táblázatot).

## 9 Tartóoszlopok

3 – 6 m-es sorompórúd-hosszúság esetén lengőtámaszt vagy tartóoszlopot kell felszerelni. A sorompórúd teljes súlya a tartozékokkal együtt bármely esetben max. 6 kg lehet.

## 10 Indukciós hurok és kiértékelés

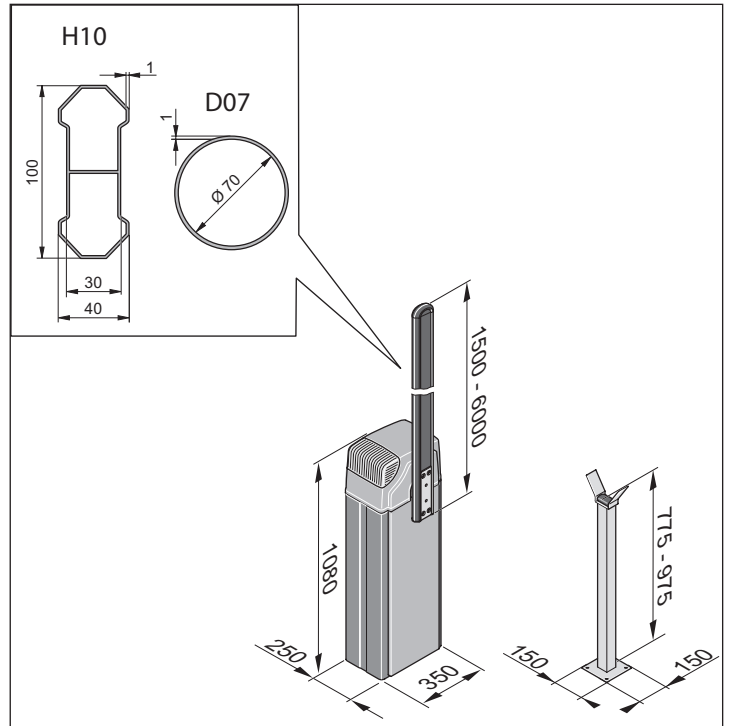
Amennyiben a helyszínen van indukciós hurok a sorompó nyitására vagy zárására, akkor annak jelei a hurokértékeléssel feldolgozhatók.

## 11 Élvédő profil a H10 sorompórúdhöz

Csökkenti az akadálynak (pl. járműnek) való ütközéskor keletkező károkat.

## Méretetek

Minden méret mm-ben



# Termékleírás

## Műszaki adatok

### ASB-6010A

Súly sorompórúd nélkül	60 kg
6 m-es sorompórúd súlya	5,5 kg
Max. zárószélesség	5,55 m
Nyitási idő	7 mp *
Zárási idő	7 mp *
Feszültségellátás	230 V; 50 Hz
Motor	24 V, DC
Teljesítményfelvétel normál üzemben	80 W
Teljesítményfelvétel, készenléti üzemben	max. 2 W
Méreték sorompórúd nélkül	Ma 1080 mm x Sz 350 mm x Mé 250 mm
Sorompórúd méretei	6 m, rövidíthető 1,5 m-ig
Sorompórúd maximális súlya	6 kg
Védettség	IP 44
A munkahelyet érintő zajkibocsátási érték	< 75 dBA
Hőmérséklet-tartomány	- 20°C ... + 60°C
Max. szélerősség a Beaufort-skála szerint	H10 sorompórúd >3m – 6m: max. 5-ös szélerősség H10 sorompórúd, 1,5m – 3m: max. 9-ess szélerősség
Megengedett ciklusok	max. 350 ciklus/nap
a lengőtámasz (opcionális) súlya	0,3 Kg

\*A nyitási- ill. zárási idő a sorompórúd kivitelétől és hosszától függően eltérő lehet

## Műszaki adatok

### ASB-5507A

Súly sorompórúd nélkül	60 kg
5,5 m-es sorompórúd súlya	5 kg
Max. zárószélesség	5,05 m
Nyitási idő	7 mp *
Zárási idő	7 mp *
Feszültségellátás	230 V; 50 Hz
Motor	24 V, DC
Teljesítményfelvétel normál üzemben	80 W
Teljesítményfelvétel, készenléti üzemben	max. 2 W
Méreték sorompórúd nélkül	Ma 1080 mm x Sz 350 mm x Mé 250 mm
Sorompórúd méretei	5,5 m, rövidíthető 1,5 m-ig
Sorompórúd maximális súlya	5,5 kg
Védettség	IP 44
A munkahelyet érintő zajkibocsátási érték	< 75 dBA
Hőmérséklet-tartomány	- 20°C ... + 60°C
Max. szélerősség a Beaufort-skála szerint	D07 sorompórúd >3m – 5,5m: max. 10-ess szélerősség D07 sorompórúd, 1,5m – 3m: max. 12-ess szélerősség
Megengedett ciklusok	max. 350 ciklus/nap
a lengőtámasz (opcionális) súlya	0,3 Kg

\*A nyitási- ill. zárási idő a sorompórúd kivitelétől és hosszától függően eltérő lehet

## Típustábla

A típustábla a burkolaton van elhelyezve.

A típustábla a következő adatokat tartalmazza:

- gyártó cégneve és teljes címe,
- a gép megjelölése,
- CE-jelölés,
- típusmegjelölés és sorozatszám,
- sorompó gyártási dátuma (naptári hét/év).
- A megfelelő ártalmatlanításra vonatkozó információk:





# Szállítás / Ilerakodás / tárolás

## Szállítás

A sorompót a szaküzlet, vagy a szaküzlet által megbízott szállítótársaság szállítja az üzemeltetőhöz.

Az összes felelősség szerződésben szabályozott átadását követően, szállítás esetén az üzemeltető köteles a sorompó biztonságos és szakszerű szállításáról gondoskodni.

A szállításnál feltétlenül be kell tartani a következő előírásokat:

- A csomagolási egységeket nem szabad egymásra rakni.
- A csomagolási egységeket a - csomagoláson - megadott helyzetben kell szállítani.
- A szállítás közben is be kell tartani a gyártó által előírt környezeti előírásokat (hőmérséklet, páratartalom stb.).
- Mindig ügyelni kell arra, hogy a sorompó szállítása csapás- és ütésmentesen történjen.
- A szállítandó terheket mindig biztosítani kell az eldőlés, felborulás és sérülés ellen.

## Lerakás és anyagmozgatás



### FIGYELMEZTETÉS

Ezeknél a munkáknál veszély áll fenn pl. az egyenetlen felületek, az éles peremek, valamint az üzem- és segédanyagok alkalmazása miatt.

A testrészek megsérülhetnek.

- **Megfelelő, testhezálló munkavédelmi ruházatot kell viselni (legalább védősisakot, védőcipőt és védőkesztyűt). A hosszú haját csak bekötve szabad viselni.**



### VESZÉLY

Lezuhanó rakomány!

A rakomány a lerakásnál lezuhanhat és súlyos vagy halálos sérülést okozhat.

- **Olyan emelőszerkezetet használjon, ami a teher súlyára van méretezve.**
- **Soha ne lépjen a lengő teher alá.**

Ellenőrizze a csomagolási egységeket a kívülről felismerhető szállítási károk vagy egyéb sérülések tekintetében. Kár esetén azt igazoltassa a szállítómányozóval, és a leszállítás után azonnal írásban értesítse a SOMMER Antriebs- und Funktechnik GmbH céget.

A sorompót a lerakodás után tárolja a felszerelésig. Ehhez az üzemeltetőnek adott esetben a sorompót a lerakodás helyéről a tárolás helyére kell szállítani.

Ekkor a lerakodásra és átmeneti szállításra vonatkozó alábbi előírások betartása szükséges:

- A lerakodáshoz és az anyagmozgatáshoz **legalább két személy** szükséges.
- Kizárólag alkalmas, ellenőrzött és szabványos emelőszerkezet (villástargonca, autódaru, csarnok híddaru) és kötözőeszköz (kórhurok, emelőszalag, rögzítőkötél, lánc) használható.
- Az emelőszerkezet és a kötözőeszköz kiválasztásakor mindig a maximális terhelést kell figyelembe venni.
- Mindig ügyelni kell arra, hogy a sorompó lerakodása és szállítása csapás- és ütésmentesen történjen.
- A csomagolási egységeket nem szabad egymásra rakni.
- A lerakodás után **ne** távolítsa el a csomagolási anyagokat vagy szállítási biztosítókat.

## Tárolás



### FIGYELMEZTETÉS

A sorompó hajtóműve és egyéb egységei a hibás raktározás következtében megsérülhetnek.

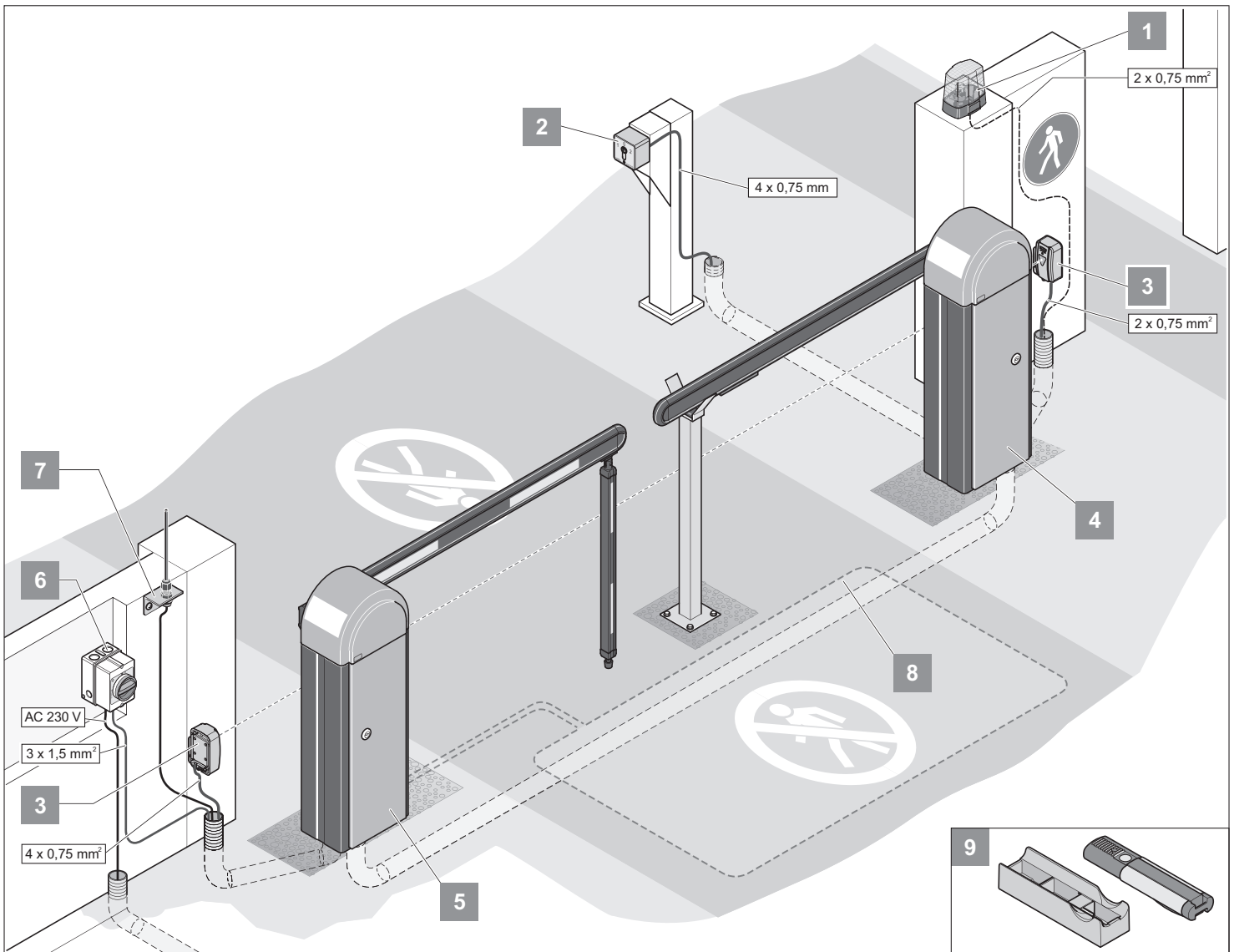
Ezek következtében a sorompó helyrehozhatatlan kárt szenvedhet.

- **Az első kiszállításnál és az átmeneti tárolásnál be kell tartani az alábbi raktározási feltételeket.**

A csomagolási egységek a szállításhoz műanyagfóliába vannak csomagolva, ami védi őket a környezeti hatásoktól.

- Ezt a műanyagfóliát ne távolítsa el és ne rongálja meg. Szükség esetén az egységeket külön fedje le.
- A csomagolási egységeket zárt és száraz helyiségben tárolja, ahol azok a párától és az UV-sugárzástól védettek.
- A csomagolási egységeket  $-20\text{ C} \dots +60\text{ C}$  tárolási hőmérsékleten tárolja.
- A csomagolási egységeket a - csomagoláson - megadott helyzetben kell tárolni.
- A csomagolási egységeket nem szabad egymásra rakni.
- Az akadálymentes áthaladáshoz helyet kell hagyni.

# Szerelési előkészületek



A példa egy lehetséges szerelési helyzetet szemléltet.

A tartozékok helyzetét a szerelés előtt az üzemeltetővel közösen kell megállapítani.



## MEGJEGYZÉS!

További lehetséges parancsadók: Telecody és belső rádiós távirányító gomb. A Telecody vagy a belső rádiós távirányító gomb esetén nem szükséges összekötő vezetékét szerelni a hajtóműhöz. Forduljon a szaküzlethez.

1	Figyelmeztető lámpa DC 24 V
2	Kulcsos kapcsoló
3	Fénysorompó
4	Sorompó, balra záródó
5	Sorompó, jobbra záródó
6	Főkapcsoló (lezárható)
7	Külső antenna ( 10 m kábellel együtt)
8	Indukciós hurok
9	Kézi adó autós / fali tartóval

A sorompó szerelése előtt szervezési és helyszíni előkészítést kell végezni.

# Szerelési előkészületek

A szerelés előkészítése során az alábbi előírásokat kell figyelembe venni:



## A KÉZ ZÚZÓDÁSÁNAK VESZÉLYE!

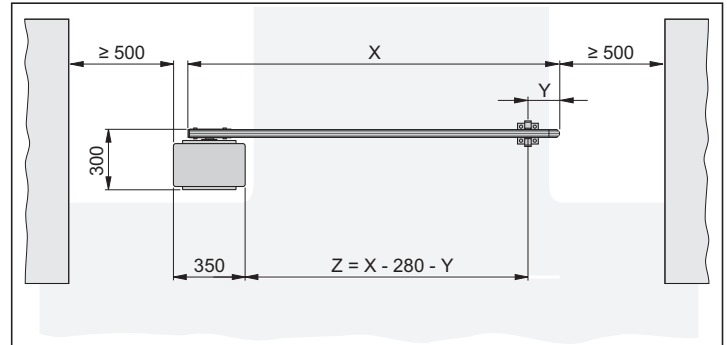
Zúzódásveszély a sorompó karrendszerén nyitott burkolat esetén.

- A sorompón az összes munkát csak szakemberek végezhetik!
- A sorompón végzett munka előtt mindig feszültségmentesíteni kell a berendezést, és gondoskodni kell arról, hogy ne lehessen visszakapcsolni!
- A sorompóházat sorompórúd nélkül szerelje fel!
- Tartsa be az egyéni védőeszközre vonatkozó utasításokat!

- A sorompórúd teljes hossza nem egyenlő az effektív zárószélességgel.
- **Több mint 3 m-es** sorompórúd-hosszúság esetén lengőtámaszt vagy tartóoszlopot kell felszerelni. A sorompóháznak és a sorompórúd csúcsának a legközelebbi rögzített akadályhoz (épület, fal, kerítés stb.) **legalább 500 mm-es** biztonsági távolságban kell lennie.
- A hálózati csatlakozást az EN 12453 szerint (összpólusú hálózati leválasztó berendezéssel) kell megvalósítani. Ehhez lezárható főkapcsolót (összpólusú lekapcsolással) kell beépíteni.
- A sorompót csak állandó fektetésű vezetékkel szabad üzemeltetni, amely biztosítóval (16 A, lomha) van védve. A kiszállítási állapotban bekötött hálózati kábel a tartós vagy kültéri üzemeltetésre nincs jóváhagyva.
- A sorompó mozgási tartománya és a légvezetékek / fák között **5 m-es minimális távolságot** kell tartani.
- A sorompó alapjának és a teljes szerelési helyszínen üres csöveket kell elhelyezni a hálózati betáplálás és a tartozékok (fotocella, figyelmeztető lámpa, kulcsos kapcsoló stb.) kábeleinek számára.

## Szerelési rajz

Az áttekintő kép alapján kiszámítható az alap pozíciója, a sorompórúd hossza és adott esetben a tartóoszlop pozíciója.



X = sorompórúd hossza (1500 mm ... 6000 mm)

Y = sorompórúd csúcsának távolsága a tartóoszlop középpontjához, vagy a lengőtámasz középpontjához. Legalább 150 mm, maximum 300 mm

Z = sorompó zárószélessége - áthajtási szélesség

### Számítási példa:

Sorompórúd hosszának (X) kiszámítása:

sorompó zárószélessége (Z) = 3500 mm esetén

távolság a sorompórúd csúcsa és a tartóoszlop középpontja között (Y) = 200 mm

$$X = Z + Y + 280 \text{ mm}$$

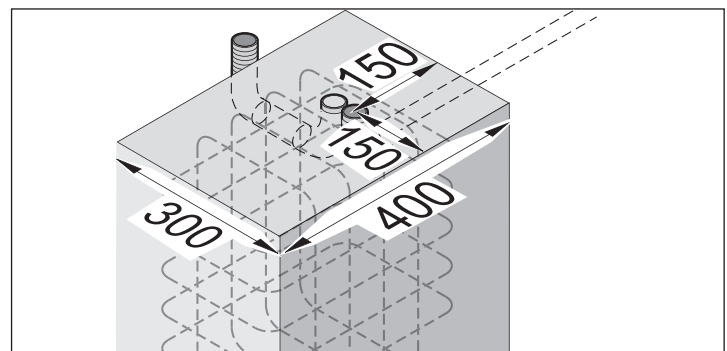
$$X = 3500 \text{ mm} + 200 \text{ mm} + 280 \text{ mm}$$

$$X = 3980 \text{ mm}$$

## A sorompó alapjának elkészítése az ellátó csatlakozásokkal

A sorompó szabályszerű üzemeltetéséhez a sorompóház biztos rögzítése szükséges.

Az alábbi táblázatban az alap minimális és a SOMMER Antriebs- und Funktechnik GmbH cég által ajánlott mérete van megadva. A fagyveszélytől függően az alap mélységét (T) fagybiztosra kell választani, hogy a talaj ne emelkedhessen meg.



	T	B	L
Ajánlott	<b>Fagybiztos!</b> Németországban 800 mm	300 mm	400 mm

# Szerelési előkészületek

Az üres csövek kiválasztásakor az összes fektetendő vezetékét figyelembe kell venni. Ezek az alábbiak lehetnek:

- árambetáplálás,
- fotocella / indukciós hurok csatlakozóvezetéke,
- helyhez kötött parancsadók csatlakozóvezetéke,
- tartozékok, így figyelmeztető lámpa, külső antenna stb. csatlakozóvezetéke



## FIGYELMEZTETÉS

**Az árambetáplálás vezetékét sohasem vezesse ugyanabban az üres csőben, ahol a csatlakozóvezetékek futnak.**

**Ennek ugyanis a vezérlés zavara lehet a következménye.**

- **Az árambetáplálás vezetékéi és a csatlakozóvezetékek számára eltérő üres csöveket használjon.**

Csak olyan vezetéseket / kábeleket használjon, amelyek kültéren alkalmazhatók (hidegállóság, UV-állóság).

Az alap felületének síknak és abszolút vízszintesnek kell lennie az útpályához (elsimítás), hogy a sorompóház egyenesen legyen felállítható.

A következő szilárdsági osztályú betont kell alkalmazni:

- EN 206 C25/30 XC4, XF1, XA1 (25-30 N/mm<sup>2</sup>)

Az alap tömör és acélbetétes kivitelben készüljön.

A sorompóház rögzítése nagy teljesítményű horgonnyal történik (nem része a szállítási körnek).

A nagy teljesítményű horgony minimális mérete: M10x120 vagy M12x125.



## MEGJEGYZÉS:

**A nagy teljesítményű horgonnyal kapcsolatban további információért forduljon a szaküzlethez.**

## A tartóoszlop alapjának elkészítése

A tartóoszlop szereléséhez stabil alap szükséges.

A következő táblázat az alap minimális méretét adja meg. A fagyveszélytől függően az alap mélységét (T) fagybiztosra kell választani, hogy a talaj ne emelkedhessen meg.

T	B	L
<b>Fagybiztos!</b> Németországban 800 mm	200 mm	200 mm

Az alap felületének síknak és abszolút vízszintesnek kell lennie az útpályához (elsimítás), hogy a tartóoszlop egyenesen legyen felállítható.

A következő szilárdsági osztályú betont kell alkalmazni:

- EN 206 C25/30 XC4, XF1, XA1 (25-30 N/mm<sup>2</sup>)

A sorompóház rögzítése nagy teljesítményű horgonnyal történik (nem része a szállítási körnek).

A nagy teljesítményű horgony minimális mérete: M8x75 vagy M10x85.



## MEGJEGYZÉS:

**A nagy teljesítményű horgonnyal kapcsolatban további információért forduljon a szaküzlethez.**

## Helyhez kötött parancsadók

A helyhez kötött parancsadókat (kulcsos kapcsolókat, nyomógombokat stb.) úgy kell elhelyezni, hogy

- azok minden járműből könnyen elérhetők legyenek,
- a kezelő ne álljon a sorompó mozgási tartományában,
- a kezelőnek a működtetéskor közvetlen rálátása legyen a sorompóra.

## Biztonsági óvintézkedések

A sorompó biztonsági üzemeltetéséhez az üzemeltetőnek fel **kell** szerelnie a szükséges biztonsági berendezéseket. Megfelelő intézkedésekkel kell a nyitómozgásokat és a zárómozgásokat felügyelni.

Erre alkalmasak például:

- fotocella,
- indukciós hurok,



## MEGJEGYZÉS:

**A vezérlésre akár 2 biztonsági berendezés is csatlakoztatható! Az egyik biztonsági berendezést mindig nyitóérintkezővel kell bekötni, hogy üzemzavar esetén a biztonság mindig garantált legyen.**

Példaként a **"Függelék - Be- és kihajtási jeleket"** részben különböző helyzeteket mutatunk be a biztonsági berendezésekkel.

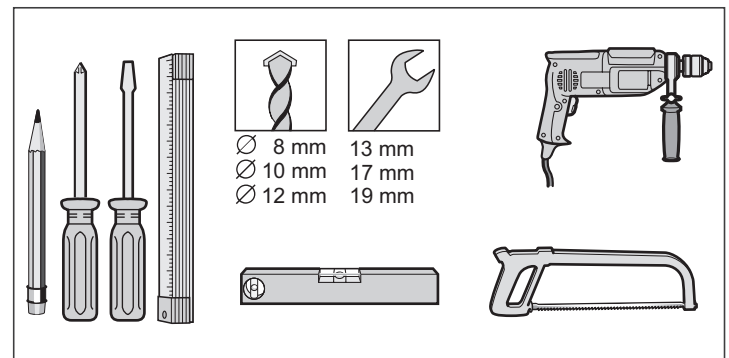
## Személyforgalom

Az ASB-6010A és ASB-5507A sorompót csak a gépjárműforgalom számára szabad felhasználni. Személyek a sorompót nem használhatják.

Az üzemeltető megfelelő intézkedésekkel köteles a járműforgalmat és a személyforgalmat szigorúan szétválasztani. Az építészeti szétválasztást, pl. a gyalogutat az útpálya mellett ki kell egészíteni figyelmeztető utasítással és megfelelő táblával.

## Szükséges szerszámok

A következő szerszámoknak kell a szabályszerű szereléshez rendelkezésre állniuk:



# Szerelési előkészületek

## A sorompórúd megengedett mérete és súlya

### H10 lapos sorompórúd

Hossz (m)	Súly (kg)	Megeng. max. súly (kg)
2-ig	1,5	3,0
3-ig	2,5	4,0
4-ig	3,5	5,0
5-ig	4,5	6,0
6-ig	5,5	6,0

### D07 kerek sorompórúd

Hossz (m)	Súly (kg)	Megeng. max. súly (kg)
2-ig	1,0	2,5
3-ig	2,0	3,5
4-ig	3,0	4,5
5-ig	4,0	5,5
6-ig	5,0	5,5

# Szerelés

## A szerelésre vonatkozó biztonsági előírások



### FIGYELMEZTETÉS

A záródó sorompórúd miatti sérülésveszély!

- Ne tartózkodjon a sorompórúd mozgástartományában!



### FIGYELMEZTETÉS

Az alkatrészek nem szakszerű rögzítése miatti sérülésveszély!

- Az üzembe helyezés előtt ellenőrizze, hogy a nagy teljesítményű horgony és minden csavar szorosan és biztonságosan illeszkedik-e!



### A TEST ZÚZÓDÁSÁNAK VESZÉLYE!

Zúzódásveszély

A sorompórúd és a környező tárgyak közötti 0,5 m minimális távolságot tartsa be!



### A KÉZ ZÚZÓDÁSÁNAK VESZÉLYE!

- A sorompóházat sorompórúd nélkül szerelje fel!
- Tartsa be az egyéni védőeszközre vonatkozó utasításokat!



### BORULÁSVESZÉLY!

A sorompó a szerelés közben és az anyagmozgatás során felborulhat.

Emiatt emberek sérülhetnek meg és a sorompó megrongálódhat.

- A szállítást és a szerelést csak két személy végezze alkalmas szállítóeszközzel.

- A sorompón az összes munkát csak szakemberek végezhetik!
- A sorompón végzett munka előtt mindig feszültségmentesíteni kell a berendezést, és gondoskodni kell arról, hogy ne lehessen visszakapcsolni!
- A szerelést csak a Beaufort-skála szerinti max. 3-as szélerősségig (gyenge szél) szabad elvégezni.
- A teljes szereléshez **legalább két személy** szükséges.
- A testmagasság felett végzett szerelési munkánál alkalmas, ellenőrzött és stabil fellépőt kell használni. Sohasem használja a sorompót vagy annak részeit fellépőként.

## A szállítási kör ellenőrzése

A felállítás helyén vegye ki a sorompót és az összes tartozékot a csomagolásból. Ne használjon éles tárgyat a csomagolás nyitásához, mert különben megsérülhetnek egyes alkatrészek.

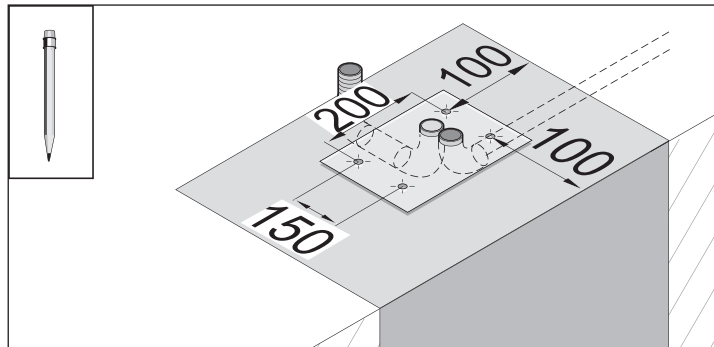
Ellenőrizze a szállítmány teljességét (lásd a "Termékleírás - Szállítási kör" szakaszt és a megrendelőlapot).

Hiányos szállítás esetén lépjen kapcsolatba a szaküzlettel, vagy a SOMMER Antriebs- und Funktechnik GmbH céggel.

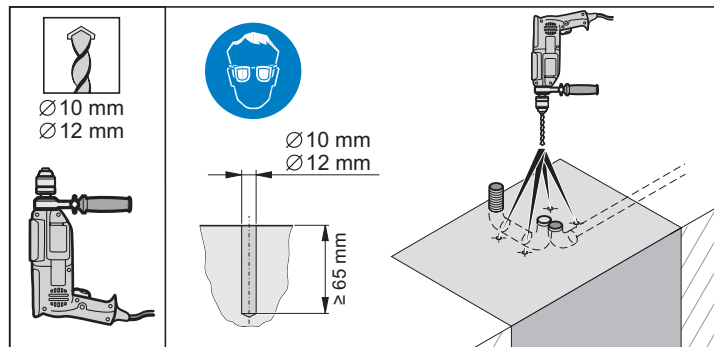
A csomagolást az országban érvényes előírásoknak megfelelően ártalmatlanítsa.

## A sorompóház szerelése

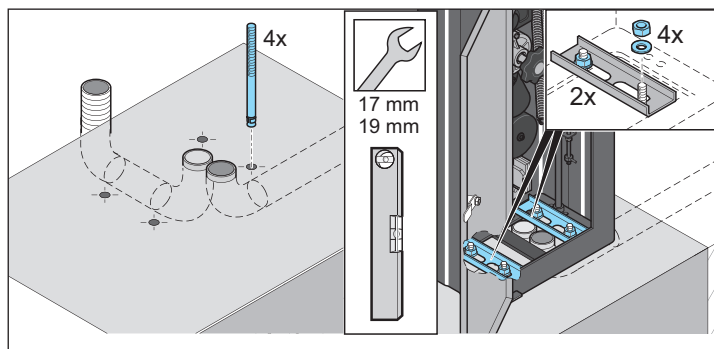
1. Húzza be a kábelt az üres csőbe, és jelölje meg a későbbi elrendezéshez.



2. Mérje ki és rajzolja be az alapzat furatát.



3. Fúrjon 4 Ø 10 vagy Ø 12 mm lyukat, legalább 65 mm mélységgel.



4. Fújja ki a lyukakat sűrített levegővel.



### MEGJEGYZÉS:

Csak jóváhagyott rögzítőanyagot használjon. Az ajánlott nagy teljesítményű horgonyról lásd a "Szerelési előkészületek - A sorompó alapjának elkészítése az ellátócsatlakozásokkal" szakaszt.

5. Helyezze bele a 4 nagy teljesítményű horgonyt a lyukakba.
6. Tegye rá a sorompóházat és nyissa ki az ajtót.



### MEGJEGYZÉS:

Szerelje ki a vezérlést és tegye félre. A vezérlést csak a villamos hálózatra kötés után szerelje be újra.

7. Tegye be mindkét U-profil.
8. Állítsa be a sorompóházat ill. az U-profilokat. Tegye rá a 4 alátétet és a 4 anyát húzza meg. Vízmértékkel ellenőrizze a sorompó vízszintes beállítását és szükség esetén korrigálja azt.
9. Zárja a sorompóházat.

# Szerelés

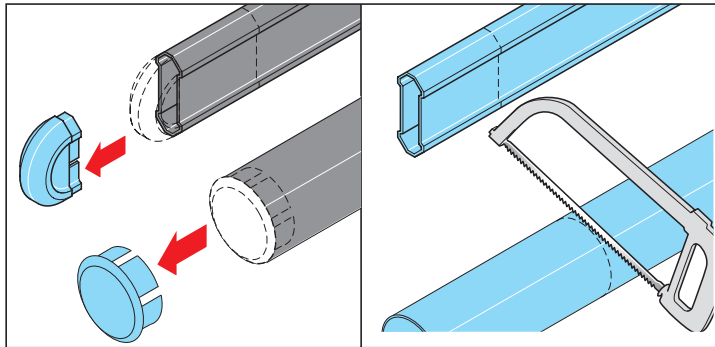
## A sorompórúd hosszának beállítása



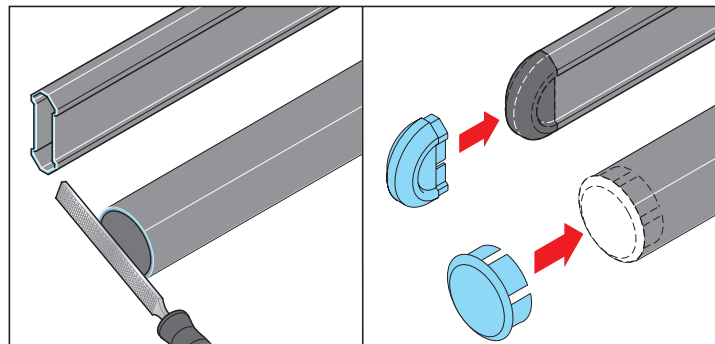
### MEGJEGYZÉS:

A sorompórúd teljes hossza nem egyenlő az effektív zárószélességgel!

A sorompórúd szükséges hosszának kiszámításához lásd a "Szerelési előkészületek - Szerelési rajz / Számítási példa" szakaszt.



1. Vegye le a fedelet a sorompórúd csúcsáról.



2. Vágja le a sorompórúdat a kívánt hosszúságra és szükség esetén sorjátlanítsa.
3. Tegye rá a fedelet a sorompórúd csúcsára.

## A sorompórúd szerelése

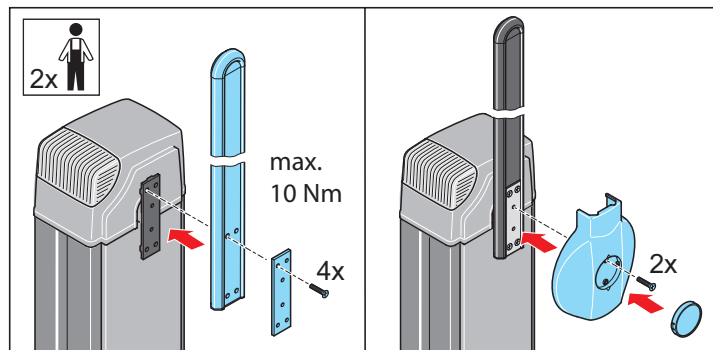
### H10 lapos sorompórúd



### MEGJEGYZÉS:

Lengőtámasz alkalmazásakor azt a sorompórúd szerelése előtt szerelje fel. Lásd a "Szerelés - Lengőtámasz szerelése" szakaszt.

1. A sorompórúdat függőleges nyitott helyzetben kell felszerelni.



2. Helyezze rá a sorompórúdat a sorompórúd-tartóra, tegye rá az alátétet és 4 csavarral rögzítse.
3. A fedelet 2 csavarral szerelje fel és tegye rá a sapkát.

## A sorompórúd szerelése

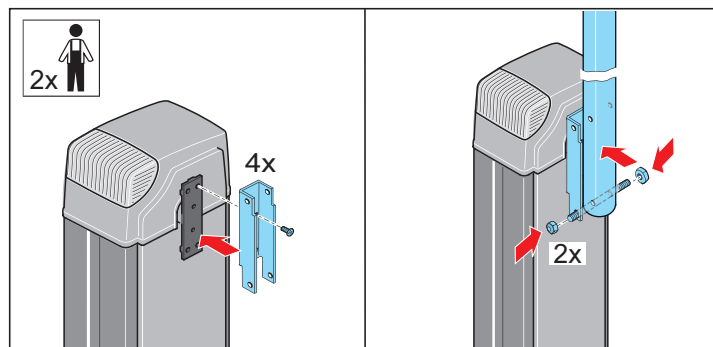
### D07 kerek sorompórúd



### MEGJEGYZÉS:

Lengőtámasz alkalmazásakor azt a sorompórúd szerelése előtt szerelje fel. Lásd a "Szerelés - Lengőtámasz szerelése" szakaszt.

1. A sorompórúdat függőleges nyitott helyzetben kell felszerelni.



2. Helyezze fel a sorompórúd tartót és 4 csavarral rögzítse.
3. A sorompórúdat és sorompórúd tartót 2 menetes csappal csavarozza össze.



# Szerelés

## A tartóoszlop szerelése

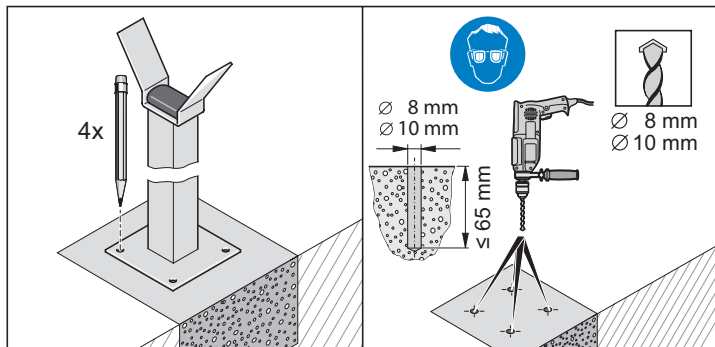


**A KÉZ ZÚZÓDÁSÁNAK VESZÉLYE!**

A tartóoszlop villája és a sorompórúd közötti sérülésveszély!

- Ne tartózkodjon a sorompórúd mozgástartományában!
- Soha ne helyezze kezét a tartóoszlop villájára!

1. A tartóoszlop pozíciójának kiszámításához lásd a **"Szerelési előkészületek - Szerelési rajz / Számítási példa"** szakaszt.

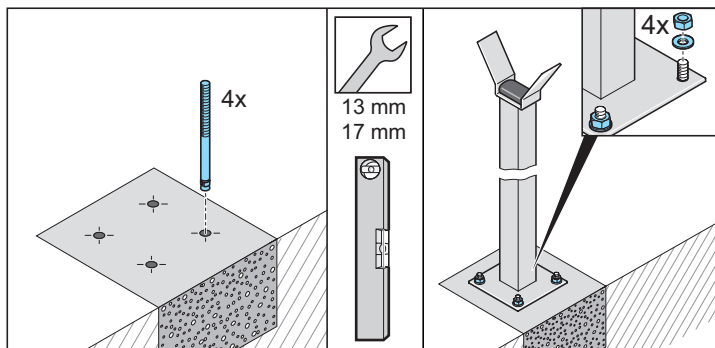


2. Helyezze rá a tartóoszlopot és rajzolja be a 4 lyukat.
3. Fúrjon 4  $\varnothing 8$  vagy  $\varnothing 10$  mm lyukat, legalább 65 mm mélységgel.
4. Fújja ki a lyukakat sűrített levegővel.



**MEGJEGYZÉS:**

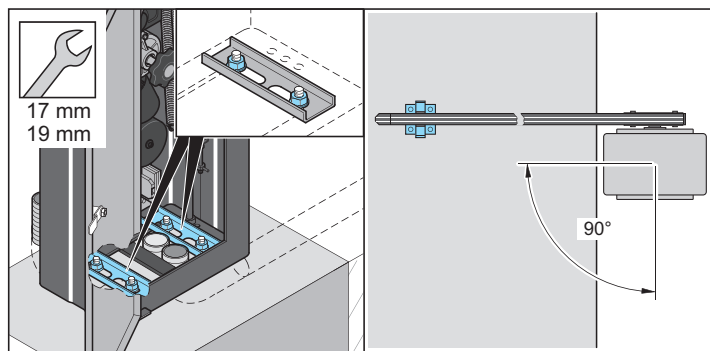
Csak jóváhagyott rögzítőanyagot használjon. Az ajánlott nagy teljesítményű horgonyról lásd a **"Szerelési előkészületek - A tartóoszlop alapjának elkészítése"** szakaszt.



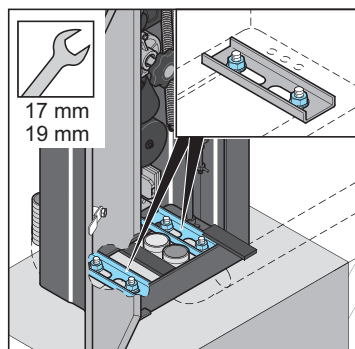
5. Helyezze bele a nagy teljesítményű horgonyokat a lyukakba.
6. Helyezze rá a tartóoszlopot. Tegye rá a 4 alátétet és a 4 anyát húzza meg. Vízmértékkel ellenőrizze a tartóoszlop vízszintes beállítását és szükség esetén korrigálja azt.

## A sorompó pozíciójának beállítása

1. Végezze el a sorompó vészkioldását (lásd az **"Üzemeltetés és kezelés - Vészkioldás"** szakaszt), és zárja a sorompót.



2. Nyissa ki a sorompóházat és oldja a 4 anyát, hogy a sorompó beállítása elvégezhető legyen.
3. A sorompót úgy állítsa be, hogy az párhuzamos legyen az úttesttel és a sorompórúd felfeküdjön a tartóoszlopra.



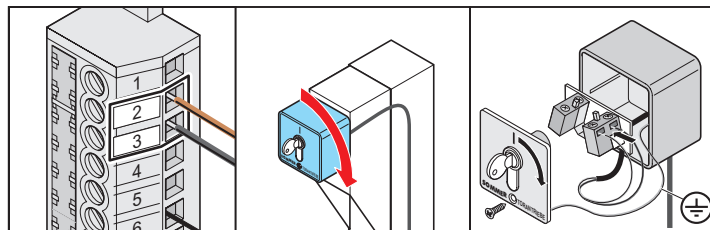
4. A 4 anyát a nagy teljesítményű horgony gyártójának előírása szerint húzza meg.

## Tartozékok szerelése

- Az összes külső csatlakoztatású eszköznek az érintkezők biztonságos leválasztásával kell rendelkeznie a hálózati feszültségellátásukkal szemben az EC 364-4-41 szerint.
- A tartozékok szereléséhez a sorompót és az összes vezetékét feszültségmentesíteni és újrabekapcsolás ellen biztosítani kell.

A közvetlen kapcsolásra való bekötésről és a DIP-kapcsolók beállításáról lásd a **"Vezérlés"** szakaszt.

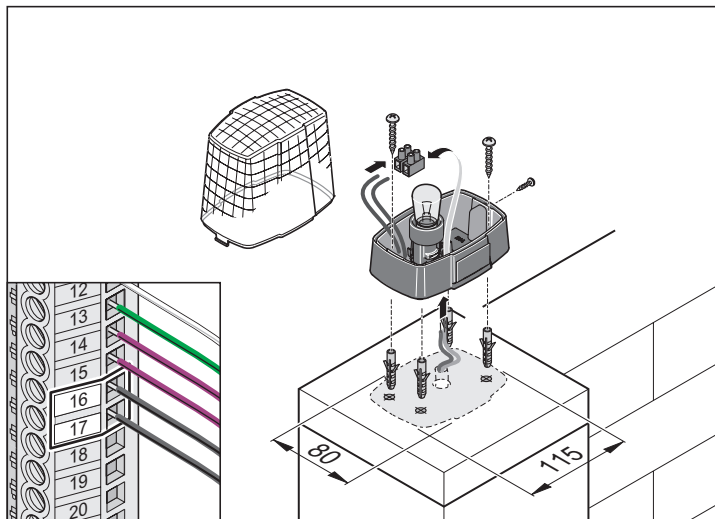
## Kulcsos kapcsoló szerelése



- Szerelje fel a kulcsos kapcsolót és kösse be a közvetlen kapcsolásra.
- A kulcsos kapcsoló kábelét soha ne vezesse áramvezeték mellett, mert ez zavarokat okozhat a vezérlésben.

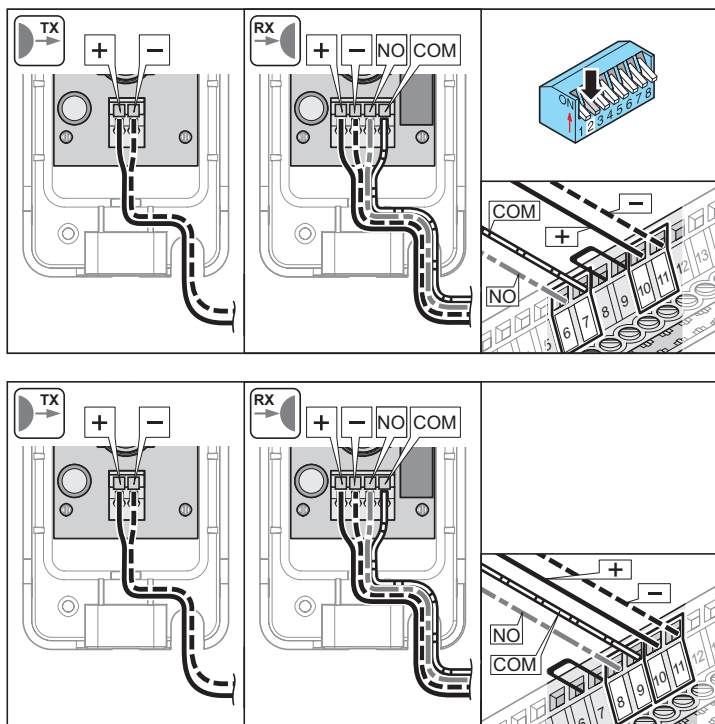
# Szerelés

## Figyelmeztető lámpa szerelése



- Szerelje fel a figyelmeztető lámpát és kösse be a közvetlen kapcsolécre.

## Fotocella szerelése



- Szerelje fel a fotocellát és kösse be a közvetlen kapcsolécre.

## Főkapcsoló szerelése



### MEGJEGYZÉS:

A lezárható főkapcsoló (összpólusú hálózati leválasztó berendezés az EN 12453 szerint) a sorompót összes pólusán áramtalanítja.

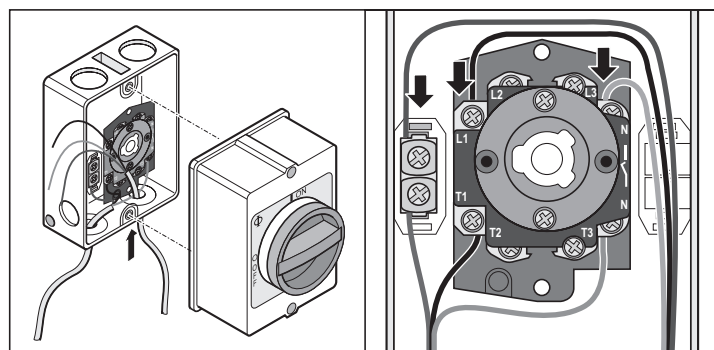
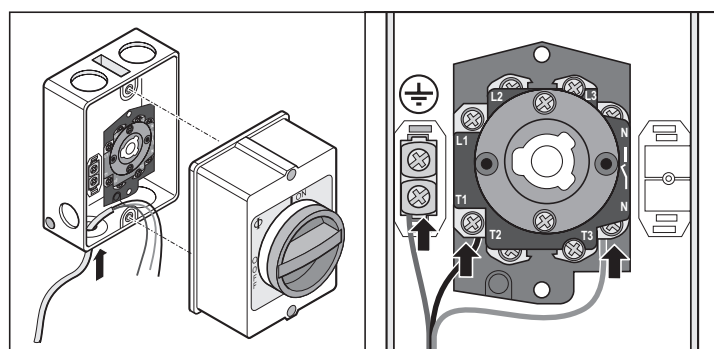


### VESZÉLY!

Feszültség alatt álló elemek közvetlen vagy közvetett megérintésekor veszélyes testátáramlás alakul ki.

Ez elektromos sokkhoz, égési sérüléshez vagy halálhoz vezethet.

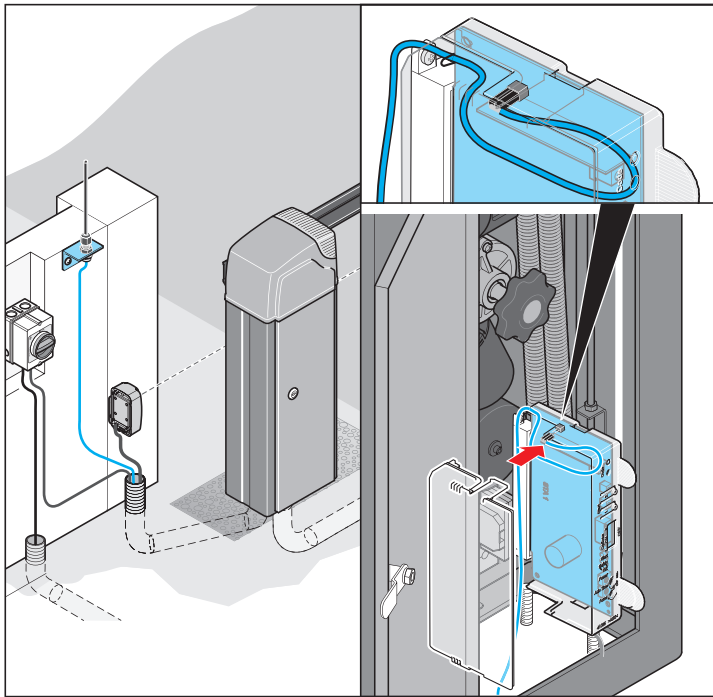
- A kábelezési munkák előtt gondoskodjon a vezetékek feszültségmentességéről. A kábelezési munkák alatt gondoskodjon a vezetékek feszültségmentes állapotban maradásáról (pl. a visszakapcsolás megakadályozásával).
- Az elektromos hálózatra kötést csak a "Biztonsági előírások - A személyzet szakképzettsége" szakaszban leírt személyzetnek szabad elvégeznie.



- A sorompó hálózati betáplálását kösse rá a főkapcsolóra.
- A külső hálózati betáplálást kösse rá a főkapcsolóra.

# Szerelés

## Külső antenna szerelése



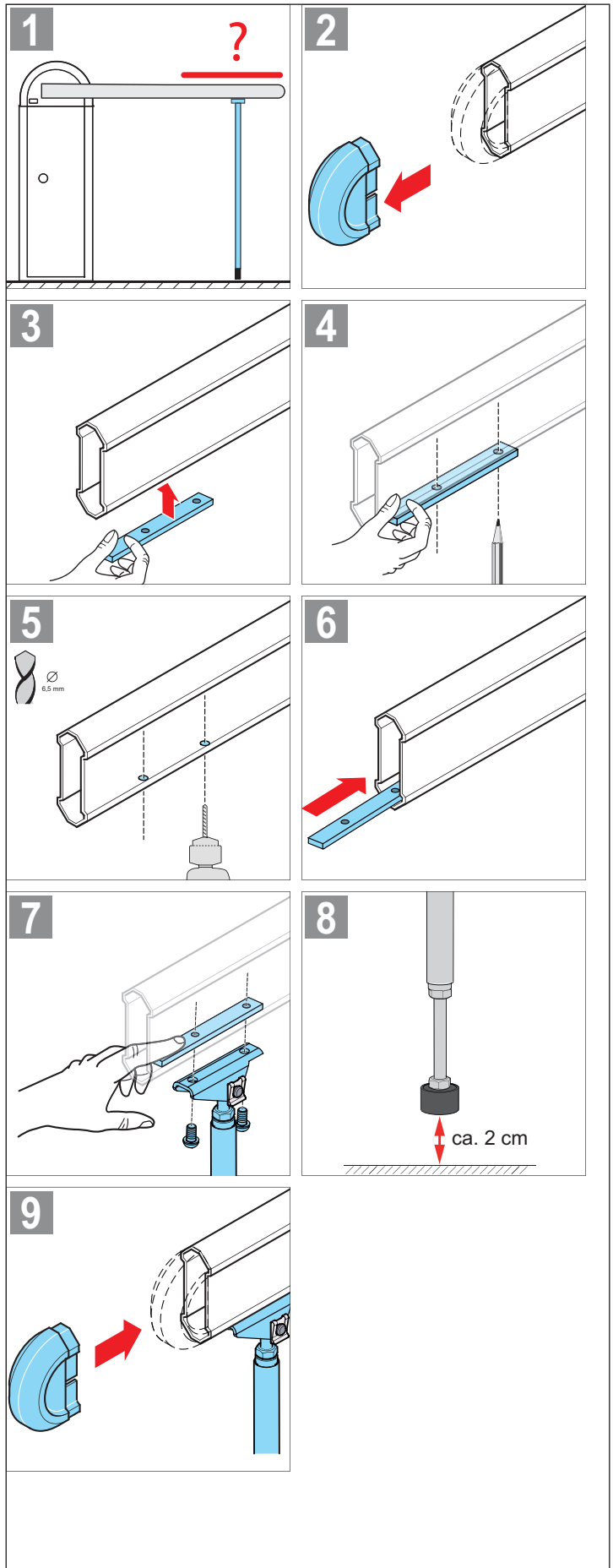
- Szerelje fel a külső antennát és kösse rá a vezérlésre.

## Lengőtámasz szerelése



### MEGJEGYZÉS!

A lengőtámaszok csak a H10 és D07 sorompórudakhoz alkalmasak!



# Szerelés

1. Számolja ki a lengőtámasz helyzetét, lásd a "Szerelési rajz" a 14. oldalon c. fejezetet.
2. Vegye le a sorompórúd sapkáját.
3. Tartsa a lengőtámasz felcsavarozásához való lemezkét az előzőleg meghatározott helyzetben alulról a sorompórúdra
4. A lemezkét sablonként használja a furatok kijelöléséhez.
5. Helyezze el a furatokat a kijelölt helyeken.
6. Tolja a lengőtámasz felcsavarozására szolgáló lemezkét úgy, hogy a lemezkén lévő furatok fedésben legyenek az 5. lépésben elhelyezett furatokkal.
7. Csavarozza össze a lengőtámaszt és a sorompórudat.
8. Zárja a sorompót és ellenőrizze a lengőtámasz távolságát a talajhoz. Zárt állapotban a távolságnak **kb. 2 cm-nek** kell lennie. Szükség esetén korrigálja a sorompó végállását, lásd a **"A sorompó végállásokon át megtett útjának beállítása"** a 24. oldalon c. fejezetet.
9. Helyezze fel a sorompórúd sapkáját.

## Csatlakoztatás a villamos hálózatra

- Az áramforrás feszültségének meg kell felelnie a típustáblán megadott feszültségnek.
- A hálózati betáplálást az érvényes előírások szerint a helyszínen és az ügyfél oldalán ellenőrizni kell. A sorompó bekötése előtt elektromos ellenőrzést kell végezni az érvényes előírások szerint.
- Amennyiben fennáll a veszély, hogy a hálózati feszültség akár csak rövid időre is nagyobb ingadozást mutat, akkor a sorompót feszültségstabilizátoron át kell táplálni.
- A sorompót csak állandó fektetésű vezetékkel szabad üzemeltetni, amely biztosítóval (16 A, lomha) van védve.
- A hálózati csatlakozást az EN 12453 szerint (összpólusú hálózati leválasztó berendezéssel) kell megvalósítani. Ehhez lezárható főkapcsolót (összpólusú lekapcsolással) kell beépíteni.

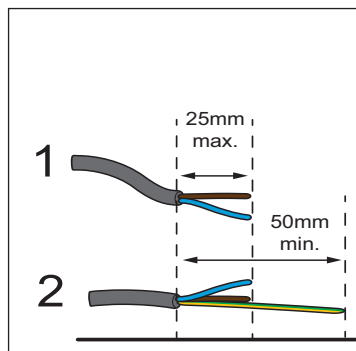
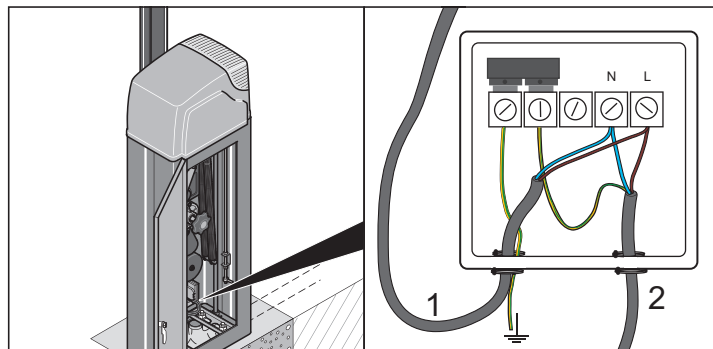


### VESZÉLY!

Feszültség alatt álló elemek közvetlen vagy közvetett megérintésekor veszélyes testátáramlás alakul ki.

Ez elektromos sokkhoz, égési sérüléshez vagy halálhoz vezethet.

- A kábelezési munkák előtt gondoskodjon a vezetékek feszültségmentességéről. A kábelezési munkák alatt gondoskodjon a vezetékek feszültségmentes állapotban maradásáról (pl. a visszakapcsolás megakadályozásával).
- Az elektromos hálózatra kötést csak a "Biztonsági előírások - A személyzet szakképzettsége" szakaszban leírt személyzetnek szabad elvégeznie.



1. Nyissa ki a sorompóház ajtaját.
2. Csatlakoztassa a hálózati betáplálást.
3. Helyezze fel a tehermentesítőt.
4. Dugja be a vezérlést. Ügyeljen a helyes polarításra (felcserélésvédelem: sárga dugasz a 11 + 12 csatlakozások közé)!

# Üzembe helyezés

## Az üzembe helyezésre vonatkozó biztonsági előírások



### VESZÉLY!

Feszültség alatt álló elemek közvetlen vagy közvetett megérintésekor veszélyes testátáramlás alakul ki.

Ez elektromos sokkhoz, égési sérüléshez vagy halálhoz vezethet.

- A kábelezési munkák előtt gondoskodjon a vezetékek feszültségmentességéről. A kábelezési munkák alatt gondoskodjon a vezetékek feszültségmentes állapotban maradásáról (pl. a visszakapcsolás megakadályozásával).
- Az elektromos hálózatra kötést csak a "Biztonsági előírások - A személyzet szakképzettsége" szakaszban leírt személyzetnek szabad elvégeznie.



### FIGYELMEZTETÉS

A záródó sorompórúd miatti sérülésveszély!

- Ne tartózkodjon a sorompórúd mozgástartományában!



### FIGYELMEZTETÉS

Az alkatrészek nem szakszerű rögzítése miatti sérülésveszély!

- Az üzembe helyezés előtt ellenőrizze, hogy a nagy teljesítményű horgony és minden csavar szorosan és biztonságosan illeszkedik-e!



### A KÉZ ZÚZÓDÁSÁNAK VESZÉLYE!

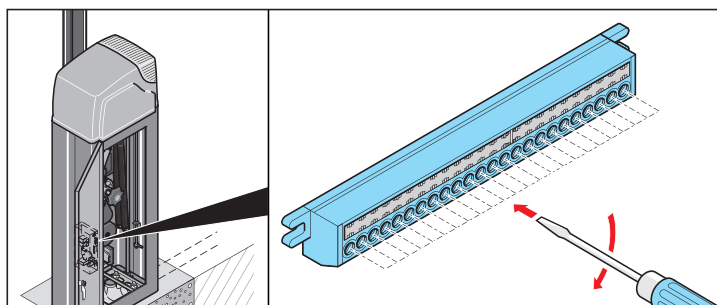
- A sorompóházat sorompórúd nélkül szerelje fel!
- Tartsa be az egyéni védőeszközre vonatkozó utasításokat!

- A sorompón az összes munkát csak szakemberek végezhetik!
- A sorompón végzett munka előtt mindig feszültségmentesíteni kell a berendezést, és gondoskodni kell arról, hogy ne lehessen visszakapcsolni!
- A szerelést csak a Beaufort-skála szerinti max. 3-as szélerősségig (gyenge szél) szabad elvégezni.

A sorompó üzembe vételét csak akkor szabad elvégezni, amikor:

- az összes szükséges felügyeleti berendezés (pl. fotocella) helyesen van csatlakoztatva.
- az összes balesetmegelőzési intézkedést megtették.
- az összes biztonsági rendelkezés be van tartva.

## A közvetlen kapocsléc kábeleinek ellenőrzése



1. Feszültségmentesítse és újrabekapcsolás ellen biztosítsa a sorompót.
2. Nyissa ki a sorompóház ajtaját. Nyissa ki a sorompóház ajtaját.
3. Ellenőrizze a közvetlen kapocsléc (1) összes kábelének meghúzását, szükség esetén húzza utána a kapcsokat.

## Rugós egység beállítása



### FIGYELMEZTETÉS

A rugós egység beállítása a biztonság szempontjából lényeges művelet és azt a szakemberzetnek rendkívüli gondossággal kell elvégeznie.

A rugós egység megengedhetetlenül magas beállítása esetén emberek sérülést szenvedhetnek, illetve tárgyak megrongálódhatnak.

- A rugós egységet a következőkben leírtak szerint kell beállítani az akadályok gyors és biztonságos felismerésére.



### FIGYELMEZTETÉS!

Ha a vészkioldást csak egy személy végzi, akkor a vészkioldó gomb jelentős erőt gyakorolhat a kezelőszemély kezére.

Ennek súlyos sérülés lehet a következménye!

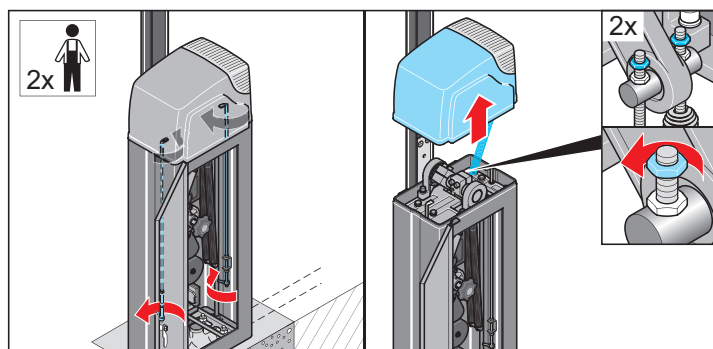
- A vészkioldást a jelen útmutatóban megadott utasítások szerint, csak két személy közreműködésével végezze.

- A rugós egység beállításához **legalább két személy** szükséges.

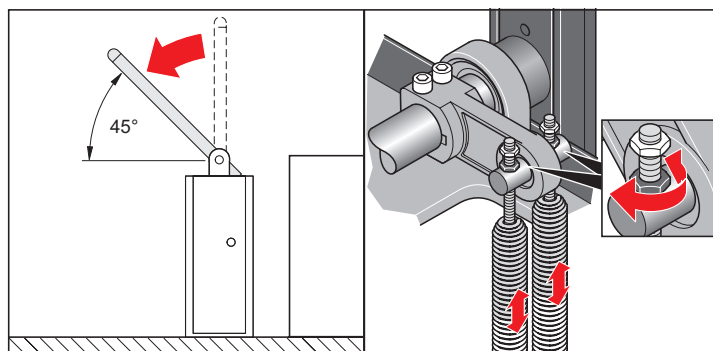
A sorompók kiszállítása a rugós egység beállítása nélkül történik. A szükséges rugóerő a megfelelően szerelt sorompórúddhoz és az arra szerelt tartozékhöz igazodik.

A sorompó csak akkor működik korrekt módon, ha a sorompórúd súlyát a rugók húzóereje kiegyenlíti, ezért:

1. Feszültségmentesítse és újrabekapcsolás ellen biztosítsa a sorompót.



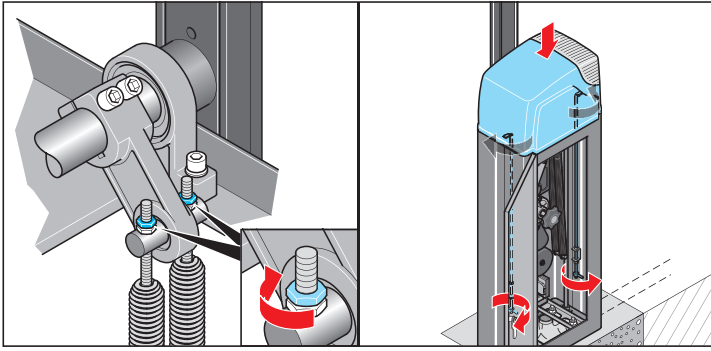
2. Nyissa ki a sorompóház ajtaját.
3. Oldja a fedél reteszelését.
4. Vegye le a sorompó felső fedelét.
5. Oldja a két rugó ellenanyáját.
6. Végezze el a sorompó vészkioldását, lásd az "Üzemeltetés és kezelés - Vészkioldás" szakaszt.



7. A sorompórúdat vigye a vészkioldó gombbal ill. kézzel 45°-os szögbe, és ott tartsa meg.
8. A rugók mindkét anyáját úgy állítsa be, hogy a sorompórúd elengedéskor 45°-os szögben maradjon.



# Üzembe helyezés



9. Húzza meg a két rugó ellenanyáját.

10. Vegye le a sorompó felső fedelét, majd reteszelje.

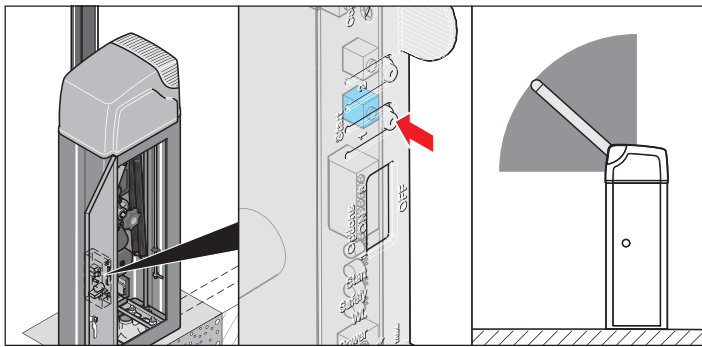


## MEGJEGYZÉS:

A sorompórúd utólagos módosítása esetén a rugóerőt után kell állítani. Ez szükségessé válik a sorompórúd rövidítésénél, a tartozékoknak a sorompórúdra szerelésekor, vagy a sorompórúdnak hosszabb vagy rövidebb sorompórúdra való cseréjekor.

## Futásirány ellenőrzése

1. Adjon áramellátást a sorompóra.



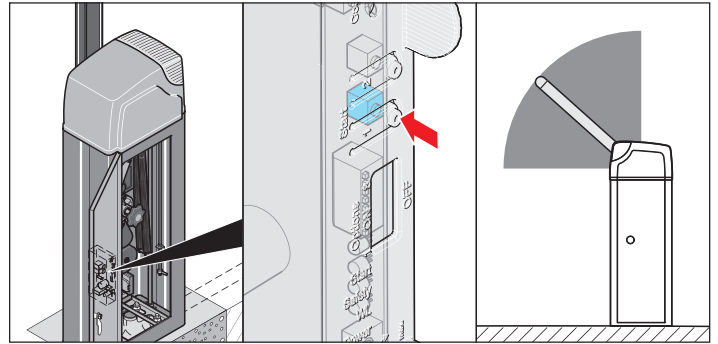
2. Nyomja meg a gombot (1).

⇒ A sorompó a SOROMPÓ NYITÁS végállásig kinyílik vagy nyitva van.

3. Nyomja meg a gombot (1).

⇒ A sorompó zár a SOROMPÓ ZÁRVA végállásig.

## A sorompó megtett útjának ellenőrzése



1. Nyomja meg a gombot (1).

⇒ A sorompó a SOROMPÓ NYITÁS végállásig kinyílik vagy nyitva van.

2. Nyomja meg a gombot (1).

⇒ A sorompó zár a SOROMPÓ ZÁRVA végállásig.

3. Ellenőrizze, hogy a sorompó eléri-e a végállásokat.

⇒ Szükség esetén állítsa be a sorompó menetűtját.

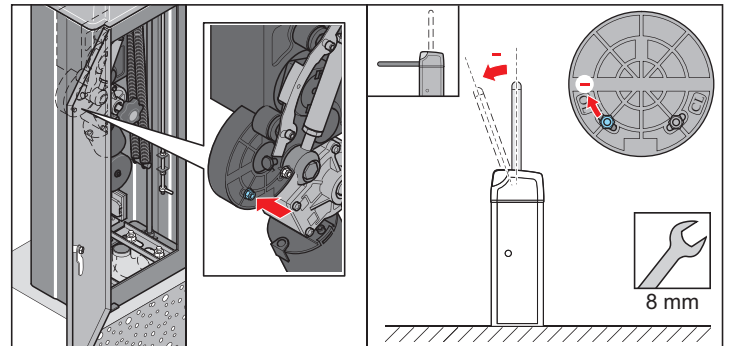
## A sorompó végállásokon át megtett útjának beállítása



## MEGJEGYZÉS!

Amennyiben a végállások nem megfelelően kerülnek beállításra, a motor károsodhat!

1. Feszültségmentesítse és újrabekapcsolás ellen biztosítsa a sorompót.



2. Nyissa ki a sorompóház ajtaját.

3. A felső végállás (OL) beállításához oldja az anyát (kulcsnyílás: 8), és tolja el a hosszanti lyukakban.

- – irányban: menetűt-csökkentés max. XX°.
- + irányban: menetűt-növelés max. XX°.



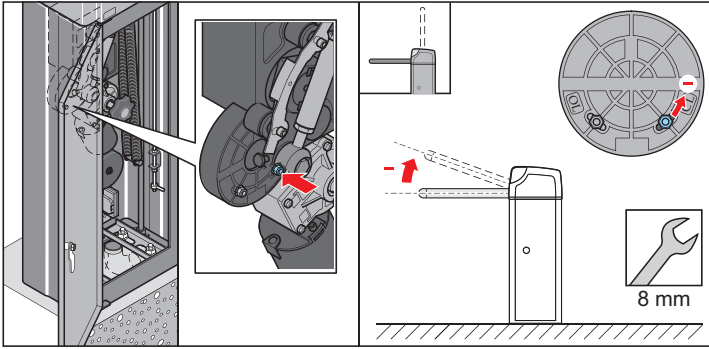
## FIGYELMEZTETÉS

Az anyák alatt a sorompóvezérléshez reed-érzékelők találhatók.

Ha túl erősen húzza meg az anyákat, akkor a reed-érzékelők tönkremennek és a sorompó helyrehozhatatlan kárt szenvedhet.

➤ Az anyákat (kulcsnyílás: 8) csak kissé húzza meg.

# Üzembe helyezés



4. Az **alsó végállás (CL)** beállításához oldja az anyát (kulcsnyílás: 8), és tolja el a hosszanti lyukakban.

- - irányban: menetút-csökkentés max. XX°.
- + irányban: menetút-növelés max. XX°.



## FIGYELMEZTETÉS

**Az anyák alatt a sorompóvezérléshez reed-érzékelők találhatóak.**

Ha túl erősen húzza meg az anyákat, akkor a reed-érzékelők tönkremennek és a sorompó helyrehozhatatlan kárt szenvedhet.

➤ Az anyákat (kulcsnyílás: 8) csak kissé húzza meg.

5. A sorompó menetútjának ellenőrzéséről lásd az **"Üzembe vétel - A sorompó menetútjának ellenőrzése"** szakaszt.

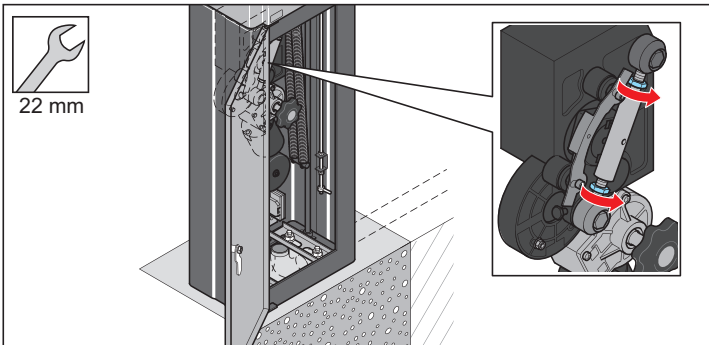
## A sorompó megtett útjának beállítása a kitérés tartományon túl



### MEGJEGYZÉS!

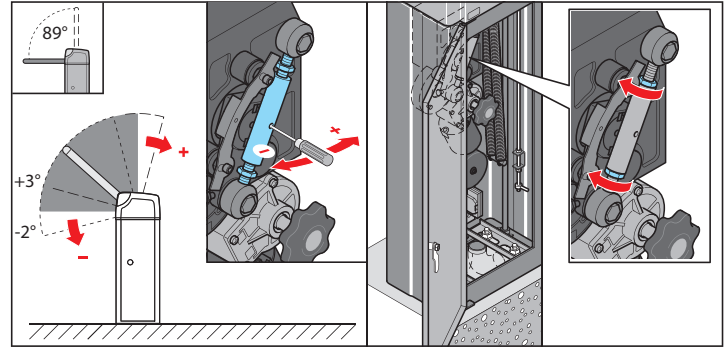
A kitérés tartomány beállításakor a két végállás közötti szög csak minimálisan változik. Mindkét végállás azonos mértékben eltolódik egy irányban.

1. Feszültségmentesítse és újrabekapcsolás ellen biztosítsa a sorompót.



2. Nyissa ki a sorompóház ajtaját.

3. Oldja mindkét anyát (kulcsnyílás: 22).



4. Vezessen be egy csavarhúzó a feszítőelem furatába. Forgassa el a feszítőelemet.

- A - irányban módosítja a kitérés tartományt maximum XX°-kal az **alsó** végállás irányában.
- A + irányban módosítja a kitérés tartományt maximum XX°-kal az **felső** végállás irányában.

5. Húzza meg mindkét anyát (kulcsnyílás: 22).

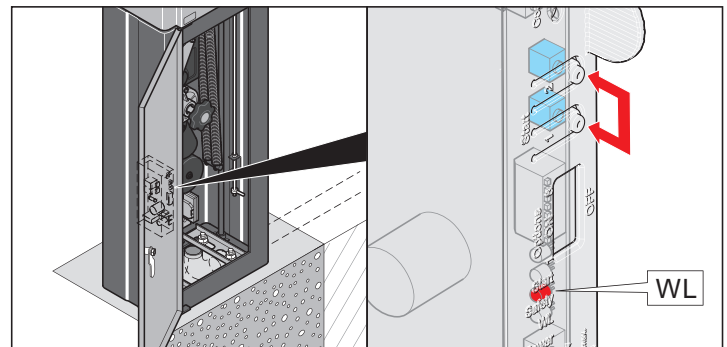
6. A sorompó menetútjának ellenőrzéséről lásd az **"Üzembe vétel - A sorompó menetútjának ellenőrzése"** szakaszt.

## Vezérlés reset elvégzése és erőértékek betanítása

A vezérlés automatikus erőbeállítással működik. A sorompó "NYITÁS" és "ZÁRÁS" mozgásához szükséges erőt a vezérlés automatikusan beolvassa és menti a végállások elérésekor.

Olvassa be a korrekt erőértékeket. Ehhez végezzen vezérlés resetet:

### Állítsa vissza alaphelyzetbe a vezérlést.



1. Nyomja a gombot (1 + 2) addig, amíg a "WL" LED kialszik.

⇒ A "WL" LED kialudt - az erőértékeket törölte.

2. Engedje el az (1 + 2) gombot.

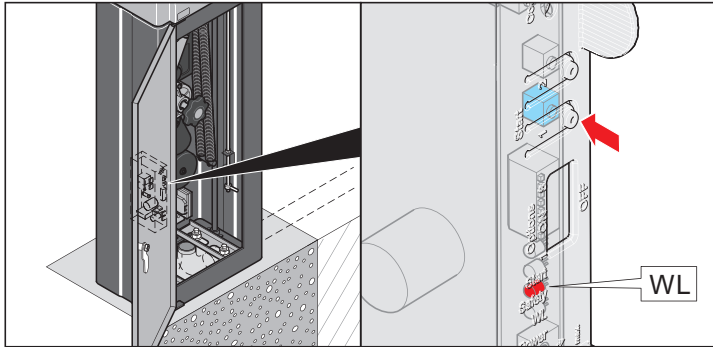
3. Nyomja meg a gombot (1).

⇒ Sorompó nyit.



# Üzembe helyezés

## Erőértékek betanítása:



1. Nyomja meg a gombot (1).  
⇒ A sorompó nyit a SOROMPÓ NYITVA végállásig.  
⇒ A "WL" LED villog.
2. Nyomja meg a gombot (1).  
⇒ A sorompó zár a SOROMPÓ ZÁRVA végállásig.  
⇒ A "WL" LED villog.
3. Ismétlje meg az 1. és 2. lépést háromszor.  
⇒ A "WL" LED világít és kialszik - az erőértékeket ezzel betanította.
4. A sorompó menetűjének ellenőrzéséről lásd az "**Üzembe vétel - A sorompó menetűjének ellenőrzése**" szakaszt.

## Erőtűrés beállítása

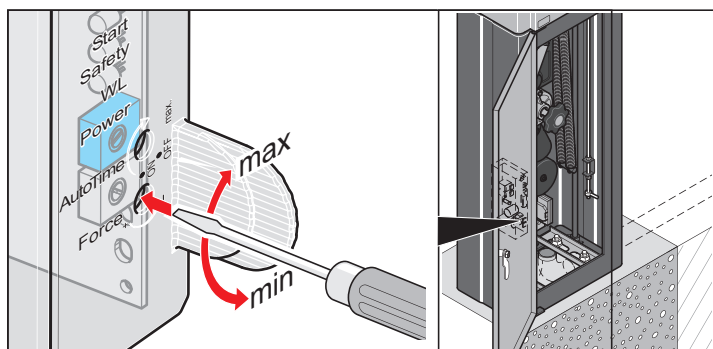


### FIGYELMEZTETÉS!

Ha az erőtürés túl nagyra van beállítva, akkor a sorompó akkor is zár, ha jelentős ellenállás tapasztalható.

Ennek súlyos sérülés vagy rongálódás lehet a következménye!

- Az erőtürés beállítása a biztonság szempontjából lényeges művelet és azt a szakszemélyzetnek rendkívüli gondossággal kell elvégeznie.
- Az erőtürést a lehető legkisebb értékre kell választani, hogy az akadályok gyorsan és biztonságosan felismerhetők legyenek.



- Az erőtürést a vezérlés "Force" potenciométerével kell beállítani.



### MEGJEGYZÉS!

A beállított erőtürést a rendszer a sorompó minden nyitásakor újra beolvassa.

# Opcionális kézi adók

## Biztonsági előírások a rádió-távírányításhoz



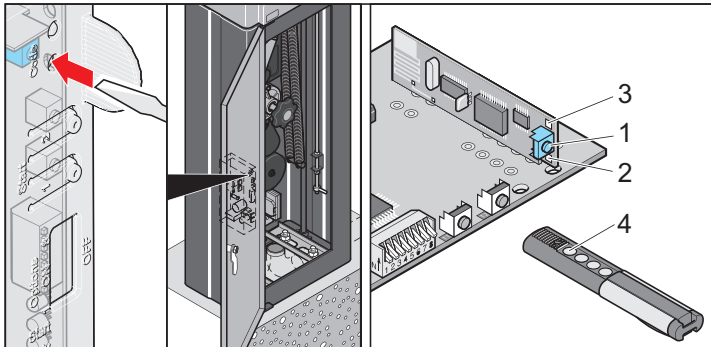
### VESZÉLY!

Feszültség alatt álló elemek közvetlen vagy közvetett megérintésekor veszélyes testátáramlás alakul ki.

Ez elektromos sokkhoz, égési sérüléshez vagy halálhoz vezethet.

- A kábelezési munkák előtt gondoskodjon a vezetékek feszültségmentességéről. A kábelezési munkák alatt gondoskodjon a vezetékek feszültségmentes állapotban maradásáról (pl. a visszakapcsolás megakadályozásával).
- Az elektromos hálózatra kötést csak a "Biztonsági előírások - A személyzet szakképzettsége" szakaszban leírt személyzetnek szabad elvégeznie.

- Csak olyan készülékeket és berendezéseket szabad rádiójelel távírányítani, amelyeknél a rádióadó és -vevő üzemzavara esetén emberek, állatok vagy tárgyak nem kerülnek veszélybe, vagy ezen veszélyek kockázatát egyéb biztonsági berendezések kizárják.
- A rádió-távírányítást csak akkor szabad használni, ha a kapu mozgása szemmel követhető és sem személyek, sem tárgyak nincsenek a mozgástartományban.
- A rádió-távírányítás kézi adóját úgy kell őrizni, hogy a nem kívánatos működtetés például gyermekek vagy állatok által kizárt legyen.
- A rádióberendezés üzemeltetője semmilyen védelmet nem élvez az olyan üzemzavarokkal szemben, melyeket más távírjelző berendezések és készülékek (pl.: ugyanabban a frekvenciatartományban szabályszerűen üzemeltetett rádióberendezések) által okozott zavarokkal szemben. Ha erős zavarok jelentkeznek, forduljon az illetékes távírjelzési hivatal rádiózavar mérési szolgálatához (rádiólokáció)!
- A távírányítót ne üzemeltesse rádiótechnikai szempontból érzékeny helyen vagy létesítményekben (pl.: repülőtéren, kórházban).



## A rádióvevő memóriájának törlése

1. Nyomja meg a betanító gombot (1) és tartsa lenyomva.
  - ⇒ A LED (2 vagy 3) 5 másodperc múlva villog.
  - ⇒ A LED (2 vagy 3) további 10 másodperc múlva világít.
  - ⇒ Összesen 25 másodperc elteltével az összes LED (2 + 3) világít.
2. Engedje el a betanító gombot (1) - a törlési folyamat befejeződött.

## A távírányítók betanítása



### MEGJEGYZÉS!

A távírányítók első betanítása előtt a rádióvevő memóriáját törölni kell.

1. Nyomja meg a betanító gombot (1).
  - Az 1-es csatornához egyszer, a LED (2) világít.
  - A 2-es csatornához kétszer, a LED (3) világít.
  - ⇒ Ha 10 másodpercen belül nem küld kódot, a rádióvevő normál üzembe kapcsol.
2. A kívánt távírányító gombot (4) nyomja mindaddig, amíg a LED (2 / 3) kialszik, attól függően, hogy melyik csatornát választotta.
  - ⇒ A LED kialszik - betanítás befejeződött.
  - ⇒ A távírányító a rádiókódot elküldte a rádióvevőnek.
3. További távírányítók betanításához ismétlje meg a fenti lépéseket. Rádióvevőnként max. 112 programhely áll rendelkezésre.

### A betanítás megszakítása:

A betanító gombot (1) addig nyomja, amíg a LED kialszik.

## A távírányító törlése a rádióvevőből

Ha egy távírányítót törölni kell a rádióvevőből, akkor biztonsági okból a távírányító **mindegyik** gombját és **mindegyik** gombkombinációját törölni kell!

1. Nyomja meg a betanító gombot (1) és tartsa lenyomva 5 másodpercig.
  - ⇒ Az egyik LED (2 vagy 3) villog.
2. Engedje el a betanító gombot (1).
  - ⇒ A rádióvevő törlési üzemben van.
3. Nyomja meg a távírányítónak azt a gombját, amelynek kódját a rádióvevőből törölni szeretné.
  - ⇒ A LED kialszik. A törlés befejeződött.
4. Az **összes** gombra és gombkombinációra ismétlje meg a folyamatot.

## Csatorna törlése a rádióvevőből

1. Nyomja meg a betanító gombot (1) és tartsa lenyomva.
  - Az 1-es csatornához egyszer, a LED (2) világít.
  - A 2-es csatornához kétszer, a LED (3) világít.
  - ⇒ A LED (2 vagy 3) 5 másodperc múlva villog.
  - ⇒ A LED (2 vagy 3) további 10 másodperc múlva világít.
2. Engedje el a betanító gombot (1).
  - ⇒ A törlés befejeződött.

## Kézi adó elvesztése

Ha egy kézi adó elvesz, akkor biztonsági okból a rádióvevő teljes memóriáját törölni kell, lásd az "Opcionális kézi adók - rádióvevő memóriájának törlése" szakaszt.

Ezt követően az összes távírányítót újra be kell tanítani.

# Üzemeltetés és kezelés

## Az üzemeltetésre vonatkozó biztonsági előírások



### VESZÉLY!

Feszültség alatt álló elemek közvetlen vagy közvetett megérintésekor veszélyes testátáramlás alakul ki.

Ez elektromos sokkhoz, égési sérüléshez vagy halálhoz vezethet.

- A kábelezési munkák előtt gondoskodjon a vezetékek feszültségmentességéről. A kábelezési munkák alatt gondoskodjon a vezetékek feszültségmentes állapotban maradásáról (pl. a visszakapcsolás megakadályozásával).
- Az elektromos hálózatra kötést csak a "Biztonsági előírások - A személyzet szakképzettsége" szakaszban leírt személyzetnek szabad elvégeznie.



### FIGYELMEZTETÉS

A záródó sorompórúd miatti sérülésveszély!

- Ne tartózkodjon a sorompórúd mozgástartományában!



### FIGYELMEZTETÉS

Az alkatrészek nem szakszerű rögzítése miatti sérülésveszély!

- Az üzembe helyezés előtt ellenőrizze, hogy a nagy teljesítményű horgony és minden csavar szorosan és biztonságosan illeszkedik-e!



### FIGYELMEZTETÉS

A leszerelt sorompórúd miatti sérülésveszély!

- A műszaki adatokban megadottnál nagyobb szélereősségek esetén:
  - zárja és feszültségmentesítse a sorompót.
  - szerelje le a sorompórudat.



### FIGYELMEZTETÉS

Villámcsapás utáni sérülésveszély:

- Villámcsapás után a sorompót villanyszerelővel ellenőriztesse és szükség esetén javíttassa meg.



### A TEST ZÚZÓDÁSÁNAK VESZÉLYE!

Zúzódásveszély

A sorompórúd és a környező tárgyak közötti 0,5 m minimális távolságot tartsa be!



### MEGÉGÉS VESZÉLYE!

Üzemeltetés közben a motor felülete felmelegszik!

- Mielőtt a felületet megérinti, várja meg, míg a motor lehűl!



### A KÉZ ZÚZÓDÁSÁNAK VESZÉLYE!

- A sorompóházat sorompórúd nélkül szerelje fel!
- Tartsa be az egyéni védőeszközre vonatkozó utasításokat!

- Normál üzemeltetés közben:
  - a sorompó felső fedelének ráhelyezve és reteszelve kell lennie és
  - a sorompóház ajtajának csukva és lezárva kell lennie.
- Nyitott sorompóház esetén veszély áll fenn:
  - a feszültség alatt álló húzórugóknál,
  - zúzódási / nyírési helyeken a hajtórúd és a rudazat környezetében.
- Nyitott sorompóház esetén a vezérlést és a hálózati betáplálást óvni kell a nedvességtől.

- A sorompót csak akkor üzemeltesse, ha az összes biztonsági berendezés rendelkezésre áll és teljesen működőképes. Amennyiben egy biztonsági berendezés nem működőképes, a sorompót üzemén kívül kell helyezni a zavar szakszerű elhárításáig.
- A sorompót ne használja több jármű egyszerre.
- A sorompón csak akkor szabad áthajtani, ha az teljesen kinyílt.
- A folyó üzem során sohasem szabad a sorompórudat visszatartani vagy a mozgó részekbe nyúlni.
- A zárási folyamatok és a nyitási folyamatok közben személyek vagy tárgyak nem lehetnek a sorompórúd környezetében.
- A sorompó zárási folyamatait és nyitási folyamatait a kezelőnek szemmel kell tartania.
- Ne tegyen tárgyat a sorompóházra vagy a sorompórúdra.
- Ne mászon fel a sorompóra.
- A motor felületi hőmérséklete üzem közben akár a 80 °C-t is elérheti, ezért égési sérülés veszélye áll fenn.

# Üzemeltetés és kezelés

## Üzemeltetés automatikus záródással

- Az automatikus záródású üzemben figyelembe kell venni az érvényes szabványokat. A sorompó zárósíkját biztonsági berendezésekkel kell biztosítani.



### VESZÉLY

A biztonsági berendezés nélküli automatikus záródás akkor is zárja a sorompót, ha emberek vagy tárgyak találhatók alatta.

Ennek súlyos sérülés vagy rongálódás lehet a következménye.

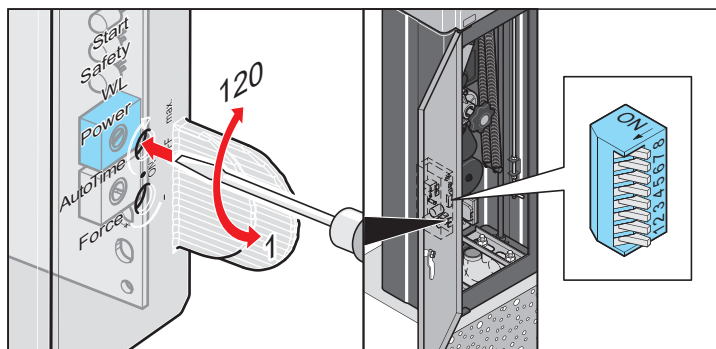
- Szerelje fel a szükséges biztonsági berendezéseket (fényzorompókat, indukciós hurkokat) az EN 12453 szerint.

Az automatikus záródásnál a sorompó egy beállított nyitva tartási idő után automatikusan zár. A nyitva tartási idő a SOROMPÓ NYITVA végállás elérésétől számít. Ha a nyitva tartási idő alatt újabb nyitásparancs érkezik, a nyitva tartási idő újraindul.

A sorompó parancsadóval nyitható, de nem zárható. Nyitásnál a sorompó parancsadóról nem állítható meg.

Ha a sorompó automatikus zárásakor ismét nyitási parancs érkezik, akkor a sorompó teljesen kinyit és a nyitva tartási idő előlről kezdődik.

### Automatikus záródás beállítása:



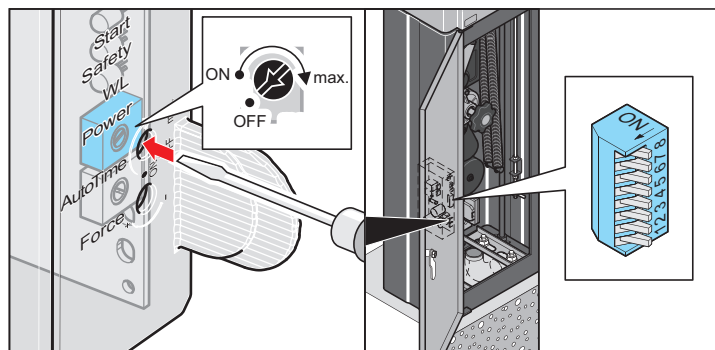
- A nyitva tartási időt a vezérlés "AUTO TIME" potencióméterével kell beállítani. A nyitva tartási idő 1 - 120 s között állítható be.
- A 7. DIP-kapcsoló legyen "OFF" helyzetben.

A többi DIP-kapcsoló tetszés szerint állítható be, lásd a "Vezérlés- DIP-kapcsolók" szakaszt.

## 1-csatornás üzem

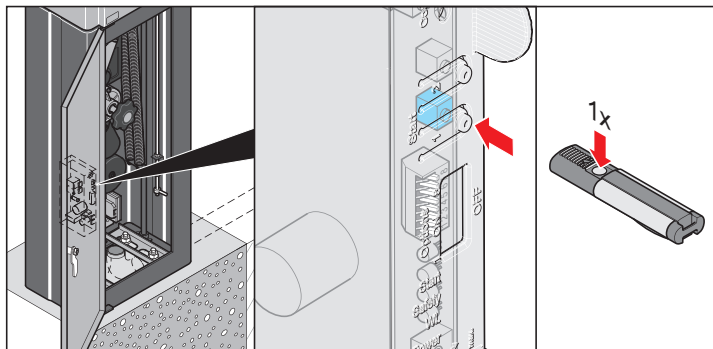
Az 1-csatornás üzemben egy parancsadó használatos a sorompó nyitására és zárására.

### 1-csatornás üzem beállítása



- Az automatikus záródást a vezérlés "AUTO TIME" potencióméterével kapcsolja ki. Kikapcsolás a potencióméter bal ütközőjén túl.
- A 7. DIP-kapcsoló legyen "OFF" helyzetben.

A többi DIP-kapcsoló tetszés szerint állítható be, lásd a "Vezérlés- DIP-kapcsolók" szakaszt.



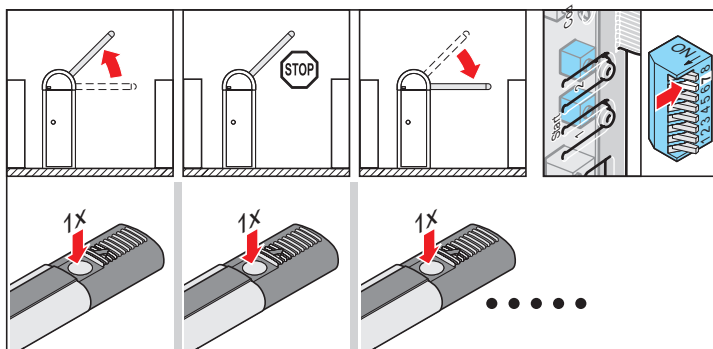
### Sorompó nyitása 1-csatornás üzemben

1. Nyomja meg az (1) gombot, vagy nyissa a sorompót a parancsadóval.
2. Ha nyitás közben újabb parancs érkezik, a sorompó az aktuális pozícióban megáll.
3. Egy további parancs zárja a sorompót.

### Sorompó zárása 1-csatornás üzemben

1. Nyomja meg az (1) gombot, vagy zárja a sorompót a parancsadóval.
2. Ha zárás közben újabb parancs érkezik, a sorompó az aktuális pozícióban megáll.
3. Egy további parancs nyitja a sorompót.

### A sorompómozgatás impulzussorozata



Parancsadó 1: NYITÁS - STOP - ZÁRÁS - STOP - NYITÁS - STOP - ...

## Vészreteszelés kioldás



### FIGYELMEZTETÉS!

Ellenőrizetlenül felgyorsuló sorompórúd!

Ha a sorompórúd megsérült (pl. ütközés miatt), a sorompó vészreteszelését semmiképp sem szabad kioldani.

- A meghibásodott sorompórúdat feltétlenül ki kell cserélni, mielőtt a sorompó vészreteszelését kioldja!



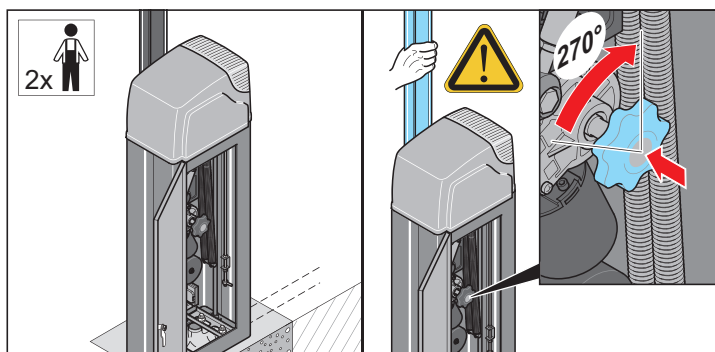
### FIGYELMEZTETÉS!

Ha a vészkioldást csak egy személy végzi, akkor a vészkioldó gomb jelentős erőt gyakorolhat a kezelőszemély kezére.

Ennek súlyos sérülés lehet a következménye!

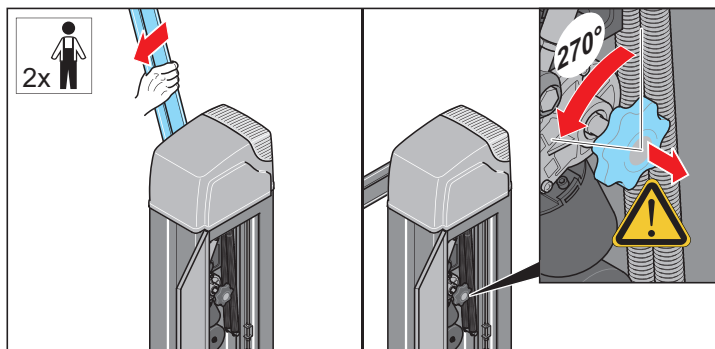
- A vészkioldást a jelen útmutatóban megadott utasítások szerint, csak két személy közreműködésével végezze.

1. Feszültségmentesítse és újrabekapcsolás ellen biztosítsa a sorompót.



2. Nyissa ki a sorompóház ajtaját.
3. A második személlyel fogassa meg szorosan a sorompórúdat. Eközben nyomja meg a vészkioldó gombot és kb. 60°-ot forgassa jobbra vagy balra.

⇒ A sorompó vészkioldása történt.



4. A sorompót a vészkioldó gombon keresztül nyissa vagy zárja. Egy másik személynek ezt a sorompórúd mozgásával segítenie kell.
5. A kívánt sorompórúd helyzet elérése után forgassa a vészkioldó gombot kb. 60°-kal jobbra vagy balra középpállásba.

⇒ A vészkioldó gomb visszacsapódik.

⇒ A sorompó vészkioldása megszűnt.

# Vezérlés

## A vezérlésre vonatkozó biztonsági előírások



### VESZÉLY!

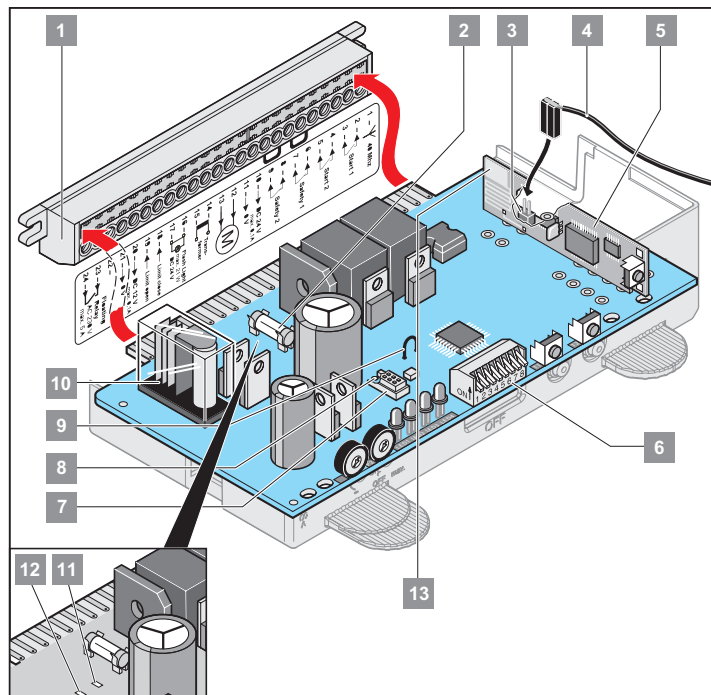
Feszültség alatt álló elemek közvetlen vagy közvetett megérintésekor veszélyes testáramlás alakul ki.

Ez elektromos sokkhoz, égési sérüléshez vagy halálhoz vezethet.

- A kábelezési munkák előtt gondoskodjon a vezetékek feszültségmentességéről. A kábelezési munkák alatt gondoskodjon a vezetékek feszültségmentes állapotban maradásáról (pl. a visszakapcsolás megakadályozásával).
- Az elektromos hálózatra kötést csak a "Biztonsági előírások - A személyzet szakképzettsége" szakaszban leírt személyzetnek szabad elvégeznie.

- Óvja a vezérlést a nedvességtől.
- Ne kapcsoljon külső feszültséget a vezérlés csatlakozóira, mert az azonnal tönkreteszi a vezérlést.
- A vezérlés polaritásvédelmének (sárga dugasz) mindig a 11 + 12 kapcsok között kell szerelve lennie.
- Csak a SOMMER Antriebs- und Funktechnik GmbH cég által szállított vezérlést használja, bármely más vezérlés megsérül vagy károsítja a hajtóművet.

## A vezérlés áttekintése



1	Közvetlen kapocsleéc, 24 pólusú
2	Figyelmeztető lámpa csatlakozásának biztosítója (1 A fűrge)
3	Külső antenna csatlakozója
4	Külső antenna
5	Rádióvevő
6	DIP-kapcsoló
7	TorMinal csatlakozó
8	TorMinal csatlakozó felcserélésvédelem
9	Átkötő, bontása kikapcsolja a lágyindítást
10	Jelfogóérintkező, 23. + 24. kapcsok
11	LED: sorompó balos kivitelben: sorompó ZÁRÁS végállása sorompó jobbos kivitelben: sorompó NYITÁS végállása
12	LED: sorompó balos kivitelben: sorompó NYITÁS végállása sorompó jobbos kivitelben: sorompó ZÁRÁS végállása
13	Belső antenna

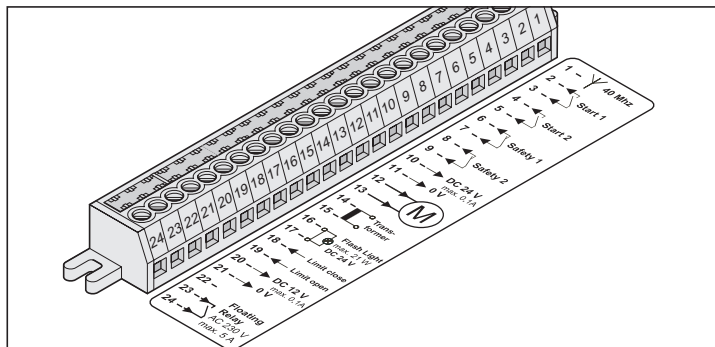


# Vezérlés

## Közvetlen kapocslec, 24 pólusú

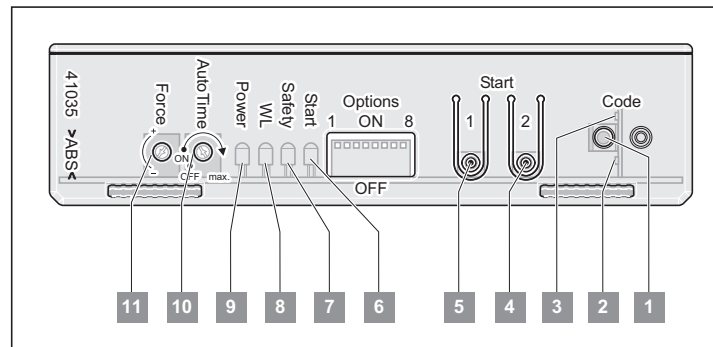
Megengedett kábelkeresztmetszet: max. 1,5 mm<sup>2</sup>.

Kapocs	Megengedett max. kábelhossz
10, 11, 16, 17, 20, 21	10 m
2, 3, 4, 5, 6, 7, 8, 9	30 m



Kapocs	Kiosztás / kábel színe	Bekötés / megnevezés
1	szabad	40 MHz-es antenna csatlakoztatása
2 + 3	szabad	1. gomb
4 + 5	szabad	2. gomb
6 + 7	Híd	tesztelt csatlakozó potenciálmentes érintkezőkhöz, biztonsági bemenet 1
8 + 9	Híd	tesztelt csatlakozó potenciálmentes érintkezőkhöz, biztonsági bemenet 2
10	szabad	Szabályozott 24 V DC, max. 0,1 A
11	szabad	test
12	fekete	Motor
13	piros	Motor
14 + 15	piros	Transzformátor, szekunder
16 + 17	szabad	figyelmeztető lámpa, nem szabályozott 24 V DC (max. 34 V) 25 W, max 1 A
18	jobbra záró sorompó: kék	sorompó ZÁRÁS érzékelő
	balra záró sorompó: piros	
19	jobbra záró sorompó: piros	sorompó NYITÁS érzékelő
	balra záró sorompó: kék	
20	szabad	Szabályozott 12 V DC, max. 0,1 A
21	zöld	sorompó ZÁRÁS érzékelő
	sárga	sorompó NYITÁS érzékelő
	-	test a 20. kapocshoz
22	-	-
23 + 24	szabad	potenciálmentes jelfogókimenet, 230 V AC, max. 5 A

## Magyarázat a kijelzőhöz és a gombokhoz



1	betanító gomb
2	1. rádiócsatorna LED
3	2. rádiócsatorna LED
4	2. gomb
5	1. gomb
6	Start LED Világít rádióparancs küldésekor vagy nyomógomb működtetésekor.
7	Safety LED Világít biztonsági bemenet működtetésekor.
8	WL LED Villog, amikor a sorompó hajtóműve nyit vagy zár.
9	Power LED Világít, ha van hálózati feszültség.
10	Potenciométer az automatikus zárás nyitva tartási idejének beállításához.
11	Potenciométer az erőtűrés beállításához.



## A vezérlés funkciói

### Betörésvédelem automatikus zárvatartással

Ha kísérlet történik a sorompó kézzel történő nyitására, akkor a hajtómű megkísérli a sorompót zárva tartani ill. zárni.

### Túlterhelés elleni védelem

Ha a hajtómű nyitáskor vagy záráskor túlterhelődik, ezt felismeri a vezérlés és leállítja a hajtóművet.

Kb. 20 másodperc múlva vagy a vezérlés alaphelyzetbe történő visszaállítása után a vezérlés felszabadítja a túlterhelés elleni védelmet. A sorompót így ismét használatba lehet venni.

### Automatikus erőlekapcsolás

Az automatikus erőlekapcsolással a sorompó irányt vált, ha nyitásnál és zárásnál akadályba ütközik.

Az automatikus erőlekapcsolás korrekt működéséhez

- olvassa be az erőértékeket és
- állítsa be az erőűrészt.

Lásd az "**Üzembe vétel - Vezérlés reset elvégzése és erőértékek betanítása**" és "**Üzembe vétel - Erőűrés beállítás**" szakaszt.

### Áramszünet utáni üzemeltetés

Áramszünet esetén a betanított erőértékek nem vesznek el. A hajtómű első mozgása az áramszünet után mindig sorompó NYITÁS.

### Kompatibilitás a Homelink-kel

Ha a jármű fel van szerelve a Homelink rendszerrel (7-es verzió), akkor a sorompó 868,6 MHz-en működő rádióvevője kompatibilis vele. Régebbi Homelink rendszerek esetén más frekvenciát (40,685 vagy 434,42 MHz) kell alkalmazni.

További információkat a <http://www.eurohomelink.com> honlapon talál.

### Impulzus a világítás vezérléséhez

A hajtómű minden startjánál impulzus jelenik meg a jelfogókimeneten, amivel pl. egy világítás kapcsolható be. A bekötést és az adatokat lásd a "**Vezérlés - Közvetlen kapcsoléc 24 pontos**" szakaszban.

## DIP-kapcsoló

A sorompó beállításai a DIP-kapcsolókkal módosíthatók.



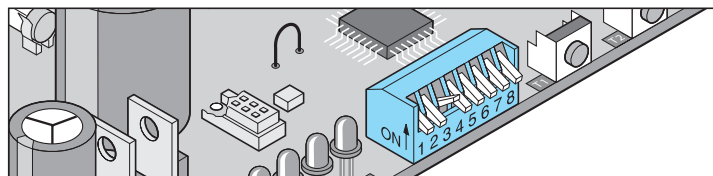
#### MEGJEGYZÉS

**A DIP-kapcsolók átállítása előtt szakítsa meg a sorompó / vezérlés áramellátását.**



#### MEGJEGYZÉS

**Hogy a DIP-kapcsoló ne sérüljön meg, a beállításához nem szabad fémtárgyat használni. Lapos műanyag tárgy javasolt.**



Az egyes DIP-kapcsolók kapcsolásához használjon kisméretű csavarhúzó.

DIP-kapcsoló	Állás	Funkció / reakció
Akadályfelismerés a sorompó nyitáskor az 1. biztonsági bemeneten		
1	OFF	A hajtómű nem mutat reakciót
	ON	A sorompó megáll és irányt vált
A biztonsági berendezés kiválasztása az 1. biztonsági bemeneten		
2	OFF	Nyitóérintkező kiválasztása (pl. fotocella vagy hurokértékelés)
	ON	--
3	OFF	-- Nincs funkciója
	ON	-- Nincs funkciója
Zárási parancs az 1. biztonsági bemenet által; 2 5 másodperc után		
4	OFF	Kikapcsolva
	ON	Aktiválva
A bekötött figyelmeztető lámpa előfigyelmeztető ideje		
5	OFF	Figyelmeztetési idő 0 s
	ON	Előfigyelmeztetési idő 3 s - a figyelmeztető lámpa villog
6	OFF	-- Nincs funkciója
	ON	-- Nincs funkciója
7	OFF	-- Nincs funkciója
	ON	-- Nincs funkciója
8	OFF	-- Nincs funkciója
	ON	-- Nincs funkciója

## DIP 1 - Akadályfelismerés a sorompó nyitásakor

Ha a sorompó nyitásakor jel van az 1. biztonsági bemeneten (pl. jármű hajt át a fotocellán), akkor a sorompó az 1. DIP-kapcsoló beállítása szerint reagál.

A 2. biztonsági bemeneten lévő jelre a sorompó **nem** reagál.

## DIP 2 - A biztonsági berendezés kiválasztása az 1. biztonsági bemeneten

A 2. DIP-kapcsolóval válassza ki az 1. biztonsági bemenetre csatlakozó biztonsági berendezést.

## DIP 4 - Zárási parancs a biztonsági bemeneten keresztül

A sorompó egy felszabaduló biztonsági bemeneten át bármelyik üzemmódban automatikusan zárható.

Amint nyitott sorompó esetén az 1. biztonsági bemenet és a 2. biztonsági bemenet felszabadulnak, zár a sorompó egy állandó 5 másodperces nyitva tartási idő után. Ehhez az Auto Time potenciométernek „ON” állásban kell lennie.

## DIP 5 - A bekötött figyelmeztető lámpa előfigyelmeztető ideje

A felhasználók figyelmeztetésére a sorompó nyitása és zárása előtt 3 másodpercig villog a csatlakozó figyelmeztető lámpa.

# Rendszeres ellenőrzés és karbantartás



## MEGJEGYZÉS:

A jelen vizsgálati terv szerint a sorompót a megadott időközökben ellenőrizni és a vizsgálat eredményét dokumentálni és archiválni kell!

- Vizsgálati intervallum a jelen vizsgálati terv szerint: évente.
- A teljes sorompó karbantartásmentes.

Ellenőrzés	Viselkedés	igen / nem	Lehetséges ok	Megoldás	Dátum és vizsgálatot végző személy
<b>Erőlekapcsolás</b>					
Állítsa meg a sorompórudat zárás közben egy 2 m magas tárggyal kb. 45°-os zárószögben.	A hajtómű irányt vált, amikor a sorompó a tárgynak ütközik.	igen	Az erő hatására történő lekapcsolás korlátozás nélkül működik.	Hagyja így az összes beállítást.	
		nem	Erőtűrés túl nagy. Állítsa be a "Force" potenciométer vagy a TorMinal segítségével.	Csökkentse az erőtűrést, amíg a vizsgálat eredményes nem lesz. Előtte a sorompót felügyelet mellett 2x komplett nyissa és zárja. Lásd az " <b>Üzembe vétel - Erőtűrés beállítása</b> " vagy " <b>TorMinal útmutató</b> " szakaszt.	
<b>Vészreteszelés kioldás</b>					
Az " <b>Üzemeltetés és kezelés - Vészkioldás</b> " című fejezetben leírtak szerint járjon el.	A sorompónak kézzel könnyen nyithatónak / zárhatónak kell lennie.	igen	Minden rendben van!		
		nem	Vészkioldás hiba.	Javítsa meg a vészkioldást, ehhez forduljon a SOMMER Antriebs- und Funktechnik GmbH cég vevőszolgálatához.	
<b>Vizuális ellenőrzés</b>					
A sorompórúd és a sorompóház ellenőrzése járművek, környezeti behatások vagy vandalizmus által okozott nyilvánvaló hiányosságok, sérülések szempontjából.	A sorompón sérülés látható.	nem	Minden rendben van!		
		igen	A sorompórúd vagy a sorompóház sérült.	Helyezze üzemén kívül és újrabeállítás ellen biztosítsa a sorompót. Javítsa meg a sorompót ill a sérült részeket, ill. szükség esetén cseréltesse ki őket, ehhez forduljon a SOMMER Antriebs- und Funktechnik GmbH cég vevőszolgálatához.	
			A sorompón a figyelmeztető táblák vagy fényvisszaverők sérültek.	Cserélje ki a figyelmeztető táblákat vagy fényvisszaverőket.	
<b>Fénysorompó, ha van</b>					
Nyissa ki / zárja a sorompót és közben a fotocellát szakítsa meg.	A sorompó az 1. vagy 2. DIP-kapcsoló beállításának megfelelően viselkedik. Safety LED világít.	igen	Minden rendben van!		
		nem	Kábelszakadás, kapocs meglazult.	Ellenőrizze a huzalozást, húzza utána a kapcsokat.	
			DIP-kapcsolók elállítva.	DIP-kapcsolókat állítsa be.	
			Fénysorompó elszennyeződött.	Tisztítsa meg a fénysorompót.	
			Fotocella elállítva (tartó elgörbült).	Állítsa be a fotocellát.	
A fénysorompó meghibásodott.	Helyezze üzemén kívül a sorompót és biztosítsa ismételt bekapcsolás ellen, hívja a SOMMER Antriebs- und Funktechnik GmbH cég vevőszolgálatát.				
<b>Indukciós hurok, ha van</b>					
Nyissa ki / zárja a sorompót és közben működtesse az indukciós hurkot.	A sorompó az 1. vagy 2. DIP-kapcsoló beállításának megfelelően viselkedik. Safety LED világít.	igen	Minden rendben van!		
		nem	Kábelszakadás, kapocs meglazult.	Ellenőrizze a huzalozást, húzza utána a kapcsokat.	
			DIP-kapcsolók elállítva.	DIP-kapcsolókat állítsa be.	
	Indukciós hurok hibás.	Helyezze üzemén kívül és újrabeállítás ellen biztosítsa a sorompót. Az indukciós hurkot ill. a sérült részeket javítsa meg, vagy szükség esetén cserélje ki.			
<b>Rugófeszültség</b>					
A sorompórudat vigye a vészkioldó gombbal ill. kézzel 45°-os szögbe, és ott tartsa meg.	A sorompórúd elengedésnél 45°-os szögben marad.	igen	Minden rendben van!		
		nem	Hibás rugóbeállítás	Ellenőrizze és korrigálja a rugóbeállítást, lásd az " <b>Üzembe vétel - Rugóegység beállítása</b> " szakaszt.	

# Hibaelhárítás

## Hibaelhárításra vonatkozó biztonsági előírások



### VESZÉLY!

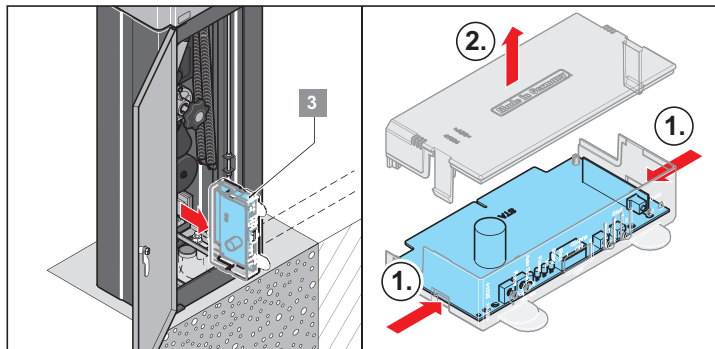
Feszültség alatt álló elemek közvetlen vagy közvetett megérintésekor veszélyes testátáramlás alakul ki.

Ez elektromos sokkhoz, égési sérüléshez vagy halálhoz vezethet.

- A kábelezési munkák előtt gondoskodjon a vezetékek feszültségmentességéről. A kábelezési munkák alatt gondoskodjon a vezetékek feszültségmentes állapotban maradásáról (pl. a visszakapcsolás megakadályozásával).
- Az elektromos hálózatra kötést csak a "Biztonsági előírások - A személyzet szakképzettsége" szakaszban leírt személyzetnek szabad elvégeznie.

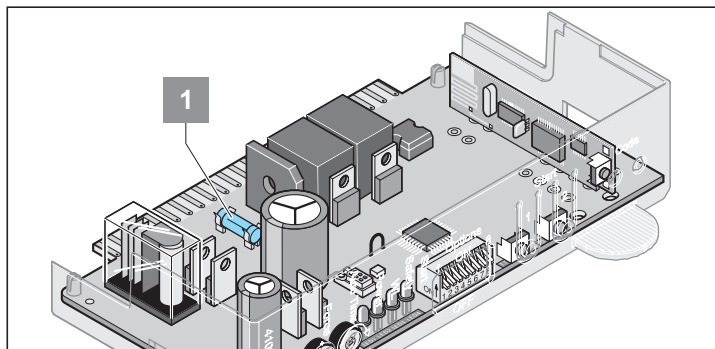
## Biztosíték cseréje

1. Feszültségmentesítse és újrabekapcsolás ellen biztosítsa a sorompót.

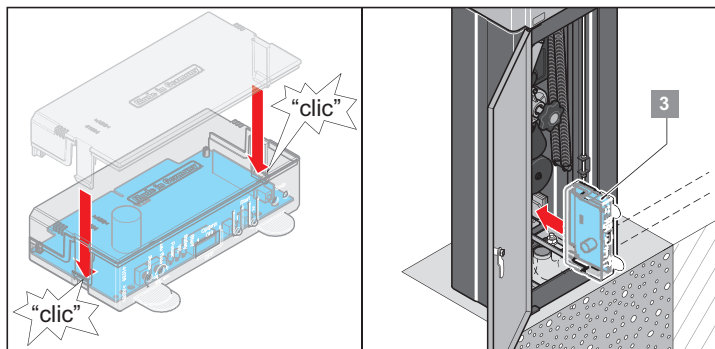


2. Nyissa ki a sorompóház aajtáját és oldja a fedél reteszelését.

3. Szerelje ki a vezérlést (3) és nyissa ki a vezérlés házát.



4. A hibás biztosítót (1) cserélje ki (1 A fűrge biztosító).



5. Zárja a vezérlés házát és szerelje be a vezérlést (3).

6. Zárja a sorompóházat.

## Rugócsere



### A KÉZ ZÚZÓDÁSÁNAK VESZÉLYE!

Zúzódásveszély a sorompó karrendszerén nyitott burkolat esetén.

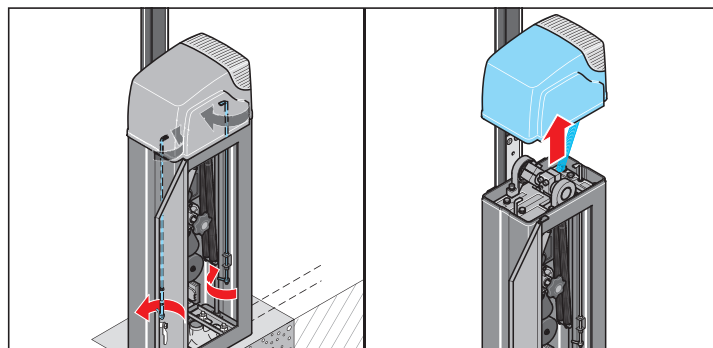
- A sorompón az összes munkát csak szakemberek végezhetik!
- A sorompón végzett munka előtt mindig feszültségmentesíteni kell a berendezést, és gondoskodni kell arról, hogy ne lehessen visszakapcsolni!
- A sorompóházat sorompórúd nélkül szerelje fel!
- Tartsa be az egyéni védőeszközre vonatkozó utasításokat!



### MEGJEGYZÉS:

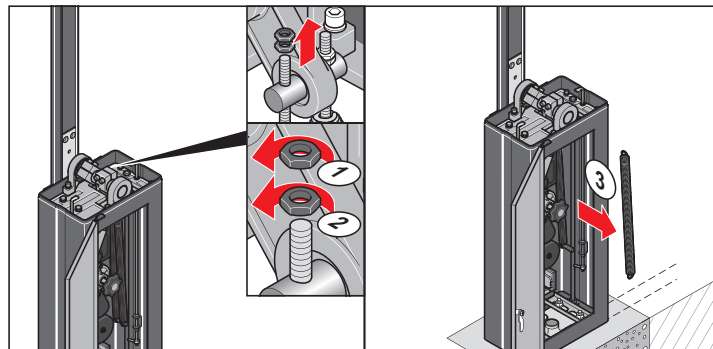
A zavarmentes üzem biztosításához javasoljuk, hogy mindkét rugót cserélje ki!

1. Feszültségmentesítse és újrabekapcsolás ellen biztosítsa a sorompót.



2. Nyissa ki a sorompóház aajtáját és oldja a fedél reteszelését.

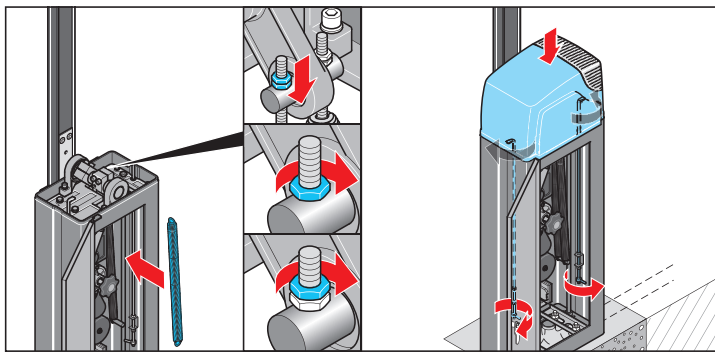
3. Vegye le a sorompó felső fedelét.



4. Oldja a törött rugók mindkét anyáját.

5. Távolítsa el a törött rugókat.

# Hibaelhárítás



6. Tegye be az új rugókat és anyákkal rögzítse őket.
7. Állítsa be a rugóegységet, lásd az "**Üzembe vétel - Rugóegység beállítása**" szakaszt.
8. Zárja a sorompóházat.

# Hibaelhárítás

## Zavar - Ok - Elhárítás

- A hibaelhárítás keretében végzett összes munkát csak szakképzett személyzet végezheti el, lásd a "**Biztonsági előírások - A személyzet szakképzettsége**" szakaszt. A személyzetnek ismernie kell a védőberendezések hatástalanításával járó különleges veszélyeket, és tudnia kell, milyen különleges biztonsági intézkedések megtétele szükséges a hibaelhárítás során.
- Az összes parancsadó működését meg kell szüntetni, hogy a sorompó ne mozogjon ellenőrzés nélkül.
- A védőberendezéseket csak akkor szabad áthidalni, kikapcsolni vagy eltávolítani, ha megfelelő intézkedésekkel gondoskodtak arról, hogy a sorompóból ennek ellenére nem indul ki veszély.
- A munkaterületet a hibaelhárítás idejére le kell zárni. Ehhez zárószalagot és figyelmeztető táblát kell használni. A munkaterületet soha nem szabad felügyelet nélkül hagyni.
- Gondoskodni kell arról, hogy a hibaelhárítás után szerszámok vagy egyéb segédeszközök ne maradjanak a sorompóban ill. a sorompón.
- A testmagasság felett végzett munkánál alkalmas, ellenőrzött és stabil fellépőt kell használni.
- Az üzemeltetés megkezdése előtt az összes biztonsági berendezést fel kell szerelni és ellenőrizni kell.

Hiba	Lehetséges ok	Elhárítás
A sorompó nem nyit vagy zár.	Nincs hálózati feszültség, a "Power" LED nem világít.	<ul style="list-style-type: none"> <li>• Kapcsolja be a főkapcsolót.</li> <li>• Ellenőrizze a betáplálás biztosítékát.</li> <li>• Ellenőrizze a betáplálást.</li> </ul>
	Nincs vezérlés beszerelve.	<ul style="list-style-type: none"> <li>• Szerelje be a vezérlést.</li> </ul>
	A vezérlés nincs helyesen dugaszolva.	<ul style="list-style-type: none"> <li>• A vezérlést rendesen rá kell dugni a kapcsolécre.</li> </ul>
	Automatikus zárás aktiválva.	<ul style="list-style-type: none"> <li>• A sorompó automatikusan, a beállított idő után zár. A beállításokat lásd az "<b>Üzemeltetés és kezelés - Üzemeltetés automatikus zárással</b>" szakaszban.</li> </ul>
	Rugó elszakadt.	<ul style="list-style-type: none"> <li>• Cserélje ki a rugót, lásd a "<b>Hibaelhárítás - Rugócsere</b>" szakaszt.</li> </ul>
	A biztonsági berendezés megakadályozza a zárást, a "Safety" LED világít.	<ul style="list-style-type: none"> <li>• Szabadítsa fel a biztonsági berendezést.</li> <li>• Ellenőrizze a biztonsági berendezést.</li> <li>• Tisztítsa meg a fény sorompót.</li> </ul>
	A túlterhelésvédelem leállította a sorompót.	<ul style="list-style-type: none"> <li>• Várjon 20 másodpercet, amíg a vezérlés a sorompót fel nem szabadítja.</li> </ul>
A sorompó kézi adó működtetésekor nem nyit vagy zár.	A kézi adó eleme lemerült, a LED a kézi adón nem világít.	<ul style="list-style-type: none"> <li>• Cserélje ki a kézi adó elemét.</li> </ul>
	A kézi adó nincs a rádióvevőre betanítva.	<ul style="list-style-type: none"> <li>• Tanítsa be a kézi adót, lásd az "<b>Opcionális kézi adók - Kézi adók betanítása</b>" szakaszt.</li> </ul>
	A parancs állandóan fennáll, mivel a kézi adó nyomógombja beszorult. A "Start" LED és a rádióvevő LED-je világít.	<ul style="list-style-type: none"> <li>• Oldja a nyomógombot, vagy cserélje ki a kézi adót.</li> </ul>
A sorompó parancsadó (pl. kulcsos kapcsoló) működtetésekor nem nyit vagy zár.	A parancsadó nincs csatlakoztatva, vagy meghibásodott. A "Start" LED nem világít a parancsadó működtetésekor.	<ul style="list-style-type: none"> <li>• Ellenőrizze a parancsadó betáplálását.</li> <li>• Cserélje ki a parancsadót.</li> </ul>
	Folyamatos jel áll fenn - víz a parancsadó házában, a "Start" LED világít.	<ul style="list-style-type: none"> <li>• Cserélje ki a parancsadót és védje nedvesség ellen.</li> </ul>
A sorompó zárás közben megáll, kb. 10 cm-t mozog ellenirányba, majd megáll.	Az előrekapcsolás valamilyen akadály miatt működésbe lép.	<ul style="list-style-type: none"> <li>• Távolítsa el az akadályt.</li> </ul>
	Hibás a betanított erőérték.	<ul style="list-style-type: none"> <li>• Vezérlés reset elvégzése és erőértékek újra betanítása. Csak ha ez az intézkedés nem segít, akkor növelje az erőtűrést. Lásd az "<b>Üzembe vétel - Erőtűrés beállítása</b>" és "<b>TorMinal útmutató</b>" szakaszt.</li> </ul>
	A sorompó hibásan van beállítva, vagy elromlott.	<ul style="list-style-type: none"> <li>• Állítsa be vagy javítsa meg szakemberrel a sorompót, ehhez forduljon a SOMMER Antriebs- und Funktechnik GmbH cég vevőszolgálatához.</li> </ul>

# Hibaelhárítás

Hiba	Lehetséges ok	Elhárítás
A sorompó nyitás közben megáll, kb. 10 cm-t mozog ellenirányba, majd megáll.	Az előrekapcsolás valamilyen akadály miatt működésbe lép. Hibás a betanított erőérték. A sorompó hibásan van beállítva, vagy elromlott.	<ul style="list-style-type: none"> <li>Távolítsa el az akadályt.</li> <li>Vezérlés reset elvégzése és erőértékek újra betanítása. Csak ha ez az intézkedés nem segít, akkor növelje az erőtűrést. Lásd az <b>"Üzembe vétel - Erőtűrés beállítása"</b> és <b>"TorMinal útmutató"</b> szakaszt.</li> <li>Állítsa be vagy javítsa meg szakemberrel a sorompót, ehhez forduljon a SOMMER Antriebs- und Funktechnik GmbH cég vevőszolgálatához.</li> </ul>
A sorompó nyitás közben megáll.	A biztonsági berendezés aktiválva és az 1. DIP-kapcsoló ON helyzetben van.	<ul style="list-style-type: none"> <li>Szabadítsa fel a biztonsági berendezést, vagy állítsa az 1. DIP-kapcsolót OFF helyzetbe.</li> </ul>
A sorompórúd árammentes és vészkioldott állapotban nincs kiegyensúlyozva (45°) és magától lesüllyed.	Hibás rugóbeállítás vagy rugótörés.	<ul style="list-style-type: none"> <li>Ellenőrizze és korrigálja a rugóbeállítást, lásd az <b>"Üzembe vétel - Rugógység beállítása"</b> szakaszt.</li> <li>Cserélje ki a törött rugót, lásd a <b>"Hibaelhárítás - Rugócsere"</b> szakaszt.</li> </ul>
A csatlakoztatott figyelmeztető lámpa nem világít.	A biztosító vagy az izzólámpa hibás.	<ul style="list-style-type: none"> <li>Cserélje ki a biztosítót, lásd a <b>"Hibaelhárítás - Biztosítócsere"</b> szakaszt.</li> <li>Cserélje ki az izzólámpát.</li> </ul>
Nyitáskor vagy záráskor a sebesség változik.		<ul style="list-style-type: none"> <li>Teljesen normális jelenség, a végállások elérése előtt a sorompó csökkenti a sebességet (lágyműködés).</li> </ul>
A sorompó csak akkor kezelhető, amíg egy parancsadó gombja meg van nyomva.	Éberségi üzemmód bekapcsolva.	<ul style="list-style-type: none"> <li>Kapcsolja ki az éberségi üzemmódot, lásd <b>"TorMinal útmutató"</b>.</li> </ul>
A "Start" LED folyamatosan világít.	Folyamatos jel az 1 vagy 2 nyomógomb-csatlakozón. Idegen jel zavarja a sorompó vezérlését, a 3.1 vagy 3.2 LED a rádióvevőn világít.	<ul style="list-style-type: none"> <li>Ellenőrizze a csatlakoztatott parancsadókat.</li> <li>Várjon, amíg a külső jel megszűnik.</li> <li>Távolítsa el az idegen jelet adó zavarforrást.</li> </ul>
A sorompórúd lecsúng.	A sorompórudat erőszakkal elgörbítették, vagy zárt helyzetben felfelé vagy lefelé nyomták.	<ul style="list-style-type: none"> <li>Állítsa be vagy javítsa meg szakemberrel a sorompót, ehhez forduljon a SOMMER Antriebs- und Funktechnik GmbH cég vevőszolgálatához.</li> </ul>
<b>Csak rádióvevő</b> Az összes LED villog.	Az összes memóriahely (max. 112) foglalt.	<ul style="list-style-type: none"> <li>Törölje a már nem szükséges távirányítókat.</li> <li>Szereljen fel még egy rádióvevőt.</li> </ul>
A 2. vagy 3. LED folyamatosan világít.	A rádiójel vétele működik, esetleg a távirányító egyik gombja meghibásodott, vagy külső jel vétele történt.	<ul style="list-style-type: none"> <li>Vegye ki a távirányító elemét.</li> <li>Várjon, amíg a külső jel megszűnik.</li> </ul>
A 2. vagy 3. LED világít.	A rádióvevő betanítási üzemben van, a távirányító rádiókódjára vár.	<ul style="list-style-type: none"> <li>Nyomja meg a kívánt távirányító gombot.</li> </ul>
<b>Csak lengőtámasszal szerelt sorompóknál</b> A sorompó lengőtámasza az alsó végállásban keményen ütközik a talajhoz.	A sorompó alsó végállásai hibásak, ezért a lengőtámasz távolsága a talajhoz túl kicsi. Zárt állapotban a lengőtámasz és a talaj közötti távolságnak kb. 2 cm-nek kell lennie.	<ul style="list-style-type: none"> <li>Szükség esetén korrigálni kell a sorompó véghelyzeteit, lásd az <b>"Üzembe vétel - A sorompó végállásokon át megtett útjának beállítása"</b> szakaszt.</li> </ul>

Ha a táblázat alapján nem lehetséges a meghibásodást megtalálni és kiküszöbölni, végezze el a következő intézkedéseket.

- Vezérlés reset elvégzése és erőértékek újra betanítása,
- A csatlakoztatott tartozékok (pl. fotocella) kikötése és az átkötés visszahelyezése egy biztonsági csatlakozónál,
- Az 1,2,4,5,6,7,8,9 DIP-kapcsolót állítsa OFF állásba és a 3 DIP-kapcsolót ON állásba
- Ha a beállításokat a TorMinal-lal módosították, vezérlés reset elvégzése a TorMinal-lal,
- Az összes csatlakozás ellenőrzése a közvetlen dugaszleceken és kapcsolóleceken, szükség esetén utánhúzás.

Egyéb probléma esetén forduljon a SOMMER Antriebs- und Funktechnik GmbH cég vevőszolgálatához. A németországi székhely elérhetősége a címlap hátoldalán található.



# Leszerelés és ártalmatlanítás

## A leszerelésre vonatkozó biztonsági előírások

A leszerelés során az üzemeltetés közben fel nem lépő járulékos veszélyeztetéssel kell számolni, mivel a védelmi berendezések részben hatástalanítva vannak.

- A leszerelést csak a Beaufort-skála szerinti max. 3-as szélerősségig (gyenge szél) szabad elvégezni.
- A teljes leszereléshez **legalább két személy** szükséges.
- Az energiaellátó vezetékeket fizikailag le kell választani és a feltöltött energiatárolókat ki kell sütni.
- A testmagasság felett végzett leszerelési munkánál alkalmas, ellenőrzött és stabil fellépőt kell használni. Sohasem használja a sorompót vagy annak részeit fellépőként.
- A sorompó leszerelését és az elektromos részen végzett összes munkát csak a "**Biztonsági előírások - A személyzet szakképzettsége**" szakaszban leírt személyzetnek szabad elvégeznie.



### BORULÁSVESZÉLY!

A sorompó a leszerelés közben felborulhat.

Emiatt emberek sérülhetnek meg és a sorompó megrongálódhat.

- A szállítást és a leszerelést csak két személy végezze alkalmas szállítóeszközzel.

## Tárolás a leszerelés után

Ha a sorompót a leszerelés után átmenetileg tárolni kell, akkor be kell tartani a "**Szállítás / Ierakodás / tárolás - Tárolás**" szakasz szerint a tárolásra vonatkozó rendelkezéseket és előírásokat.

A sorompó vezérlését lehetőség szerint külön kell tárolni.

## A leszerelési munkák leírása



### VESZÉLY!

Feszültség alatt álló elemek közvetlen vagy közvetett megérintésekor veszélyes testátáramlás alakul ki.

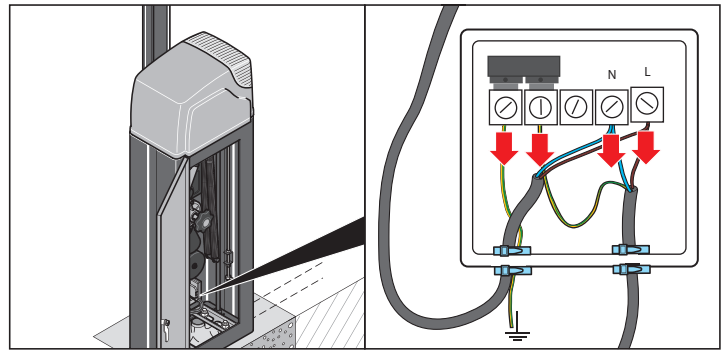
Ez elektromos sokkhoz, égési sérüléshez vagy halálhoz vezethet.

- A leszerelés előtt a "főkapcsolót" "0"-ra kell állítani, lakattal biztosítani és figyelmeztető táblával ellátni.



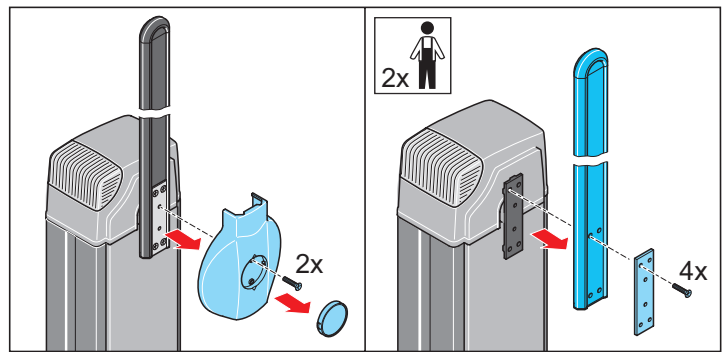
### MEGÉGÉS VESZÉLYE!

A kikapcsolás után legalább 5 percet kell várni, hogy a motor lehülhessen és a kondenzátorok elveszítsék feszültségüket.



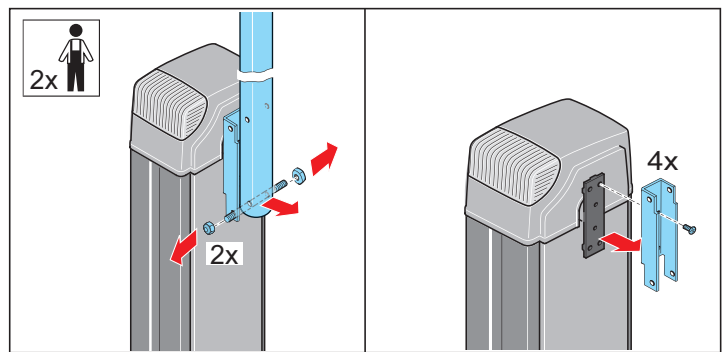
1. Szerelje ki a vezérlést.
2. Kösse le a hálózati betáplálást és távolítsa el.
3. A csatlakoztatott tartozékokat szerelje le és a kábeleket kösse ki a közvetlen kapcsolácén.

### H10 lapos sorompórúd



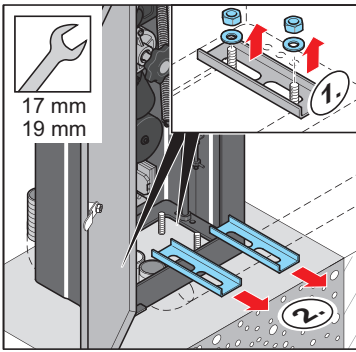
4. A sorompórudat függőleges nyitott helyzetben kell szerelje le.
5. A sapkát vegye le és a fedelet 2 csavarral szerelje le.
6. Oldja a 4 csavart a sorompórúdról, távolítsa el a sorompórudat és az alátétet.

### D07 kerek sorompórúd



7. A sorompórudat függőleges nyitott helyzetben kell szerelje le.
8. Oldja ki a 4 csavart és vegye le a sorompórúd tartót.
9. A 2 menetes csappal ellátott sorompórudat és sorompórúd tartót oldja le egymásról.

# Leszerelés és ártalmatlanítás



10. Nyissa ki a sorompóházat és oldja a 4 anyát.
11. Távolítsa el az anyákat, alátéteket és U-profilokat.
12. Vegye le a sorompóházat.

## Ártalmatlanítás

A sorompó, az alkatrészek, az üzemi és segédanyagok ártalmatlanítására részben jogszabályi előírások vonatkoznak. Pontos tájékoztatást az illetékes igazgatási hatóság ad (pl. a vízgazdálkodási és környezetvédelmi hivatalok szövetségi és tartományi szinten).

Az ártalmatlanítandó anyagot csak felhatalmazott gyűjtőhelyen adja le.



### FIGYELMEZTETÉS

**Környezeti kár hibás ártalmatlanítás esetén!**

- **Az elektromos hulladék, elektronikai alkatrész, kenő- és egyéb segédanyagok veszélyes anyagnak minősülnek és csak jóváhagyott szakvállalatok által ártalmatlaníthatók.**

# Teljesítmény nyilatkozat

## Teljesítmény nyilatkozat

A

SOMMER Antriebs-und Funktechnik GmbH

Hans-Böckler-Straße 21 - 27  
73230 Kirchheim/Teck  
Németország

ezennel kijelenti a 305/2011 sz. építőipari termékekről szóló rendeletnek megfelelően, hogy

az alábbi termékek

**ASB-6010**

**ASB-5014A**

**ASB-6010A**

**ASB-5507A**

a következő teljesítményeknek

- |   |  |
|---|--|
| 1. Termékkivitel                                      | sorompórendszer  |
| 2. Azonosító-sz./-                                    | lásd a fedőlapot   |
| 3. Alkalmazás célja                                   | sorompórendszer ipari / magáncélú behajtás ellenőrzéshez |
| 4. Gyártó   | SOMMER Antriebs-und Funktechnik GmbH                     |
| 5. Meghatalmazott                                     | Jochen Lude  |
| 6. A teljesítőképesség értékelésére szolgáló rendszer | 3  |
| 7. Harmonizált szabvány                               | EN 13241:2003+A2:2016                                    |
| 8. Bejelentett szerv                                  | SP Technical Research Institute of Sweden                |
| 9. Lényeges jellemzők:                                |  |
| • Behatóló vízzel szembeni ellenállás                 | npd  |
| • Veszélyes anyagok szabadba kerülése                 | npd  |
| • Szélterheléssel szembeni ellenállás                 | lásd a Műszaki adatokat                                  |
| • Hőellenállás  | npd  |
| • Levegő áteresztő képesség                           | npd  |
| • Mechanikai és teljesítmény jellemzők tartóssága     | 350 ciklus / nap   |
| • Működtető erők (gépi működtetésű kapuknál)          | megfelelnek  |



i.V.

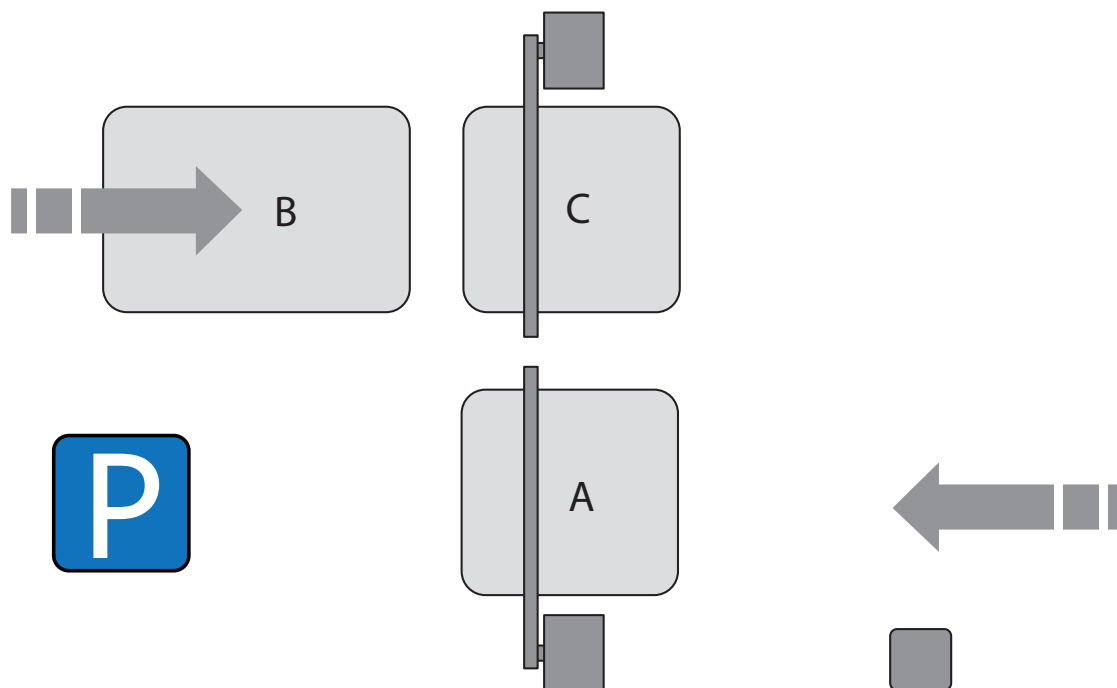
Jochen Lude

A dokumentáció elkészítéséért felelős személy

Kirchheim, 2016.07.06.

# Be- és kihajtási jelenetek


## 1. példa - Parkolóhely ellenőrzött behajtással és szabad kihajtással



### Sorompó a behajtáshoz:

A sorompó nyitása manuálisan, parancsadóval vagy kézi adóval, zárása 60 másodperc múlva, automatikusan történik. Az A indukciós hurok figyeli a zárószintet az EN 12453 szerint. Csak akkor indul az automatikus zárás nyitvatartási ideje, amikor a jármű elhagyja az indukciós hurkot. A bekötött figyelmeztető lámpa a sorompó nyitása és zárása előtt 3 másodpercig villog.

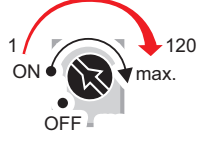
A sorompó a következőképpen van beállítva:

DIP	Állás	Funkció / bekötés	Beállítás / kapocs
1	OFF	Auto Time potenciométer	
2	OFF	Parancsadó 1. nyomógombként	2 + 3. kapocs
3	OFF	Betanított kézi adók	-
4	OFF	'A' indukciós hurok 1. biztonsági bemenetként	6 + 7. kapocs
5	ON	Figyelmeztető lámpa	16 + 17. kapocs
6	OFF		
7	OFF		
8	OFF		

### Sorompó a kihajtáshoz:

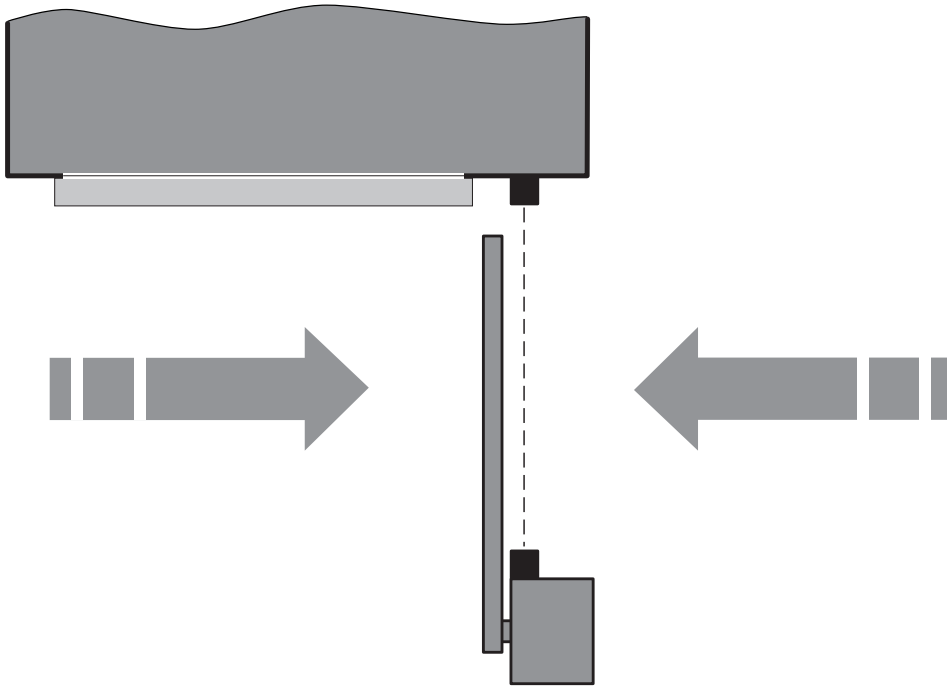
A sorompó nyitása automatikusan, a B indukciós hurok útján, zárása 30 másodperc múlva, automatikusan történik. A C indukciós hurok figyeli a zárószintet az EN 12453 szerint. Csak akkor indul az automatikus zárás nyitva tartási ideje, amikor a jármű elhagyja a C indukciós hurkot.

A sorompó a következőképpen van beállítva:

DIP	Állás	Funkció / bekötés	Beállítás / kapocs
1	OFF	Auto Time potenciométer	
2	OFF	'B' indukciós hurok 1. gombként	2 + 3. kapocs
3	OFF	'C' indukciós hurok 1. biztonsági bemenetként	6 + 7. kapocs
4	OFF		
5	OFF		
6	OFF		
7	OFF		
8	OFF		

# Be- és kihajtási jelenetek


## 2. példa - Céges behajtás portásfülkével



### Sorompó a behajtáshoz és kihajtáshoz:

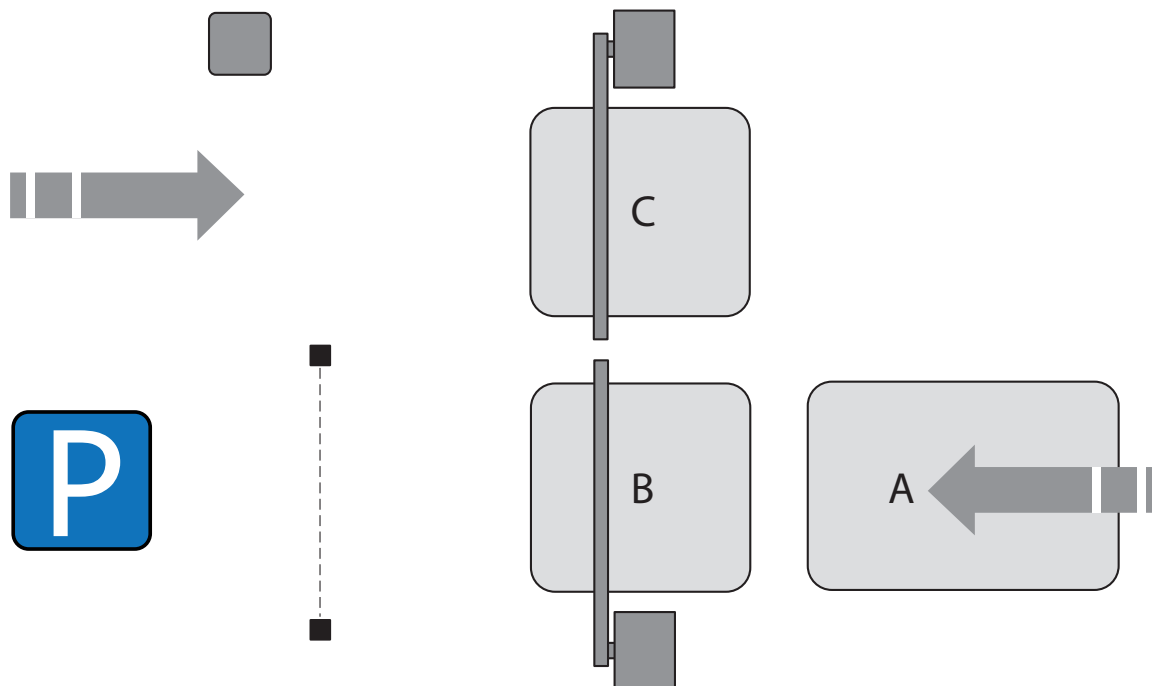
A sorompó nyitása 1-csatornás üzemben, parancsadóval történik, a zárás pedig a "záróparancs biztonsági bemenet útján" beállítással. A fotocella figyel a zárószintet. Amikor a jármű elhagyja a fotocellát, akkor a sorompó 5 másodperc múlva zár.

A sorompó a következőképpen van beállítva:

DIP	Állás	Funkció / bekötés	Beállítás / kapocs
1	OFF	Auto Time potenciométer	
2	OFF		
3	OFF		
4	ON		
5	OFF		
6	OFF		
7	OFF		
8	OFF		
		Parancsadó 1. nyomógombként	2 + 3. kapocs
		Fotocella 2. biztonsági bemenetként	8 + 9. kapocs

# Be- és kihajtási jelenetek


## 3. példa - Parkolóhely szabad behajtással és ellenőrzött kihajtással



### Sorompó a behajtáshoz:

A sorompó nyitása automatikusan, az A indukciós hurok útján, zárása a "záróparancs biztonsági bemenet útján" beállítással történik. A B indukciós hurok figyeli a zárószintet az EN 12453 szerint. A fotocella járulékosan figyeli a behajtást. Csak amikor a jármű elhagyja a fotocellát, akkor zár a sorompó 5 másodperc elteltével.

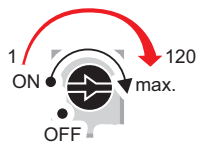
A sorompó a következőképpen van beállítva:

DIP	Állás	Funkció / bekötés	Beállítás / kapocs
1	OFF	Auto Time potenciométer	
2	OFF		
3	OFF		
4	ON		
5	OFF		
6	OFF	Indukciós hurok 1. nyomógombként	2 + 3. kapocs
7	OFF	B indukciós hurok 1. biztonsági bemenetként	6 + 7. kapocs
8	OFF	Fotocella 2. biztonsági bemenetként	8 + 9. kapocs

### Sorompó a kihajtáshoz:

A sorompó nyitása manuálisan, parancsadóval vagy kézi adóval, zárása 120 másodperc múlva, automatikusan történik. A C indukciós hurok figyeli a zárószintet az EN 12453 szerint. Csak akkor indul az automatikus zárás nyitva tartási ideje, amikor a jármű elhagyja a C indukciós hurkot.

A sorompó a következőképpen van beállítva:

DIP	Állás	Funkció / bekötés	Beállítás / kapocs
1	OFF	Auto Time potenciométer	
2	OFF		
3	OFF		
4	OFF		
5	OFF		
6	OFF	Parancsadó 1. nyomógombként	2 + 3. kapocs
7	OFF	Betanított kézi adók	-
8	OFF	'C' indukciós hurok 1. biztonsági bemenetként	6 + 7. kapocs





# Átadási jegyzőkönyv

**MEGJEGYZÉS:**

Az ASR A1.7 munkahelyi szabályzat előírja, hogy minden gépi működtetésű kapu- és sorompórendszert évente egyszer biztonsági ellenőrzésnek kell alávetni, függetlenül attól, hogy a rendszer mikor került forgalomba.

Az ASR A1.7-ben felsorolt vizsgálati előírásokat úgy kell alkalmazni, hogy az megfeleljen a sorompórendszernek.

A követelményeket az első üzembe helyezéstől kezdve be kell tartani, és évente legalább egyszer a teljes rendszert biztonsági ellenőrzéssel, a biztonság szempontjából lényeges összes kiegészítő komponenst is beleértve, szakembernek ellenőriznie kell.

A lényeges változtatások, pl. az üzemmód módosítása, nem azonos szerkezetű komponensek használata, stb. mindig külön biztonsági ellenőrzést igényelnek.

**MEGJEGYZÉS:**

Szakember az, aki szakképzettsége és tapasztalata alapján megfelelő ismeretekkel rendelkezik a gépi működtetésű kapuk és sorompók területén, és a munkavédelmi előírásokat, baleset-megelőzési előírásokat, irányelveket és a technika elismert szabályait (pl. a szabványokat) olyannyira ismeri, hogy meg tudja ítélni a gépi működtetésű kapuk és sorompók működésbiztos állapotát.

**MEGJEGYZÉS:**

A biztonsági ellenőrzés nem azonos a karbantartással!

**MEGJEGYZÉS:**

A biztonsági ellenőrzés a következő ellenőrzési listával hajtható végre. A vizsgálati eredményeket ellenőrzési listában kell dokumentálni, és a sorompórendszer üzemeltetési helyén betekintésre készen kell tárolni.

A műszaki változtatások jogát fenntartjuk.

# Átadási jegyzőkönyv

## 1. A rendszer szerelőüzeme:

Cég .....

Cím .....

Telefon .....

E-mail .....

Kapcsolattartó .....

## 2. A rendszer üzemeltetője:

Cég .....

Cím .....

Telefon .....

E-mail .....

Kapcsolattartó .....

## 3. A rendszer telepítési helye:

Cég .....

Cím .....

# Átadási jegyzőkönyv

## 4. Szerelés / üzembe helyezés:

Szerelés dátuma

.....

Szerelő / szakértő (név)

.....

Üzembe helyezés dátuma

.....

Üzembe helyező (név)

.....

A rendszer átvétele az üzemeltető által:

Dátum ..... Név .....

## 5. Felhasználási terület:

Ipari

Magán

Kihajtás

Behajtás

Kihajtás / behajtás

A ciklusok száma naponta

.....

## 6. Műszaki adatok:

Modell

ASB-6010

ASB-6010A

ASB-5014A

ASB-5507A

jobbra záródó

balra záródó

Záródási irány

Sorozatszám

.....

Gyártás éve

.....

Cikkszám

.....

Rúd hossza

....., ..... m

# Átadási jegyzőkönyv

## 7. Felszerelt tartozékok:

Lengőtámasz  
(3 m sorompórúd hossz felett)

Igen  Nem

Tartóoszlop  
(3 m sorompórúd hossz felett)

Igen  Nem

külső figyelmeztető lámpa

Igen  Nem

Főkapcsoló (összpólusúan  
leválasztható)

Igen  Nem

Külső antenna

Igen  Nem

Egyebek

.....

## 8. Biztonsági berendezések:

Fénysorompó

Igen  Szerelési magasság: ..... Nem

Indukciós hurok

Igen  Mennyiség: ..... Nem

Egyebek

.....

## 9. Vezérlés:

Gomb öntartás nélkül (Totmann vezérlés)

Impulzusvezérlés a rendszerre való rálátással

Impulzusvezérlés a rendszerre rá nem látással (távvezérlés)

Automata üzemmód

Egyebek .....

# Átadási jegyzőkönyv

## 10. A sorompó beállítása:

	DIP 1	DIP 2	DIP 3	DIP 4	DIP 5	DIP 6
ON	<input type="checkbox"/>	<input type="checkbox"/>	<input type="checkbox"/>	<input type="checkbox"/>	<input type="checkbox"/>	<input type="checkbox"/>
OFF	<input type="checkbox"/>	<input type="checkbox"/>	<input type="checkbox"/>	<input type="checkbox"/>	<input type="checkbox"/>	<input type="checkbox"/>

Auto Time BE

másodperc

.....

## 11. indukciós hurok:

### 1. Indukciós hurok

Hurok kerülete

5 m  9 m  13 m

Funkció

Objektum-  
védelem  zárás  nyitás

Ellenállás

$\Omega$

.....

Szigetelési ellenállás

M $\Omega$

Hurokpozíció  
(adott esetben vázlat)

.....

.....

### 2. Indukciós hurok

Hurok kerülete

5 m  9 m  13 m

Funkció

Objektum-  
védelem  zárás  nyitás

Ellenállás

$\Omega$

.....

Szigetelési ellenállás

M $\Omega$

Hurokpozíció  
(adott esetben vázlat)

.....

.....



# Átadási jegyzőkönyv

## 12. Alíráások:



A sorompórudat és annak tartozékait szabályszerűen felszereltük és az üzemeltető által kért beállításokat elvégeztük. Az aláíró üzemeltetőt a sorompórendszer és tartozékainak megfelelő kezelésére és karbantartására kioktattuk, és különösen a biztonsági utasításokra felhívtuk a figyelmét. A sorompórendszert csak a sorompóra való rálátással szabad üzemeltetni. Erről a rendszer minden használoját tájékoztatni kell.

## A következő dokumentumok készültek és kerültek átadásra:

- A sorompórendszer szerelési és üzemeltetési útmutatója
- A felszerelt tartozékok szerelési és üzemeltetési útmutatója
- Az első üzembe helyezés vizsgálati jegyzőkönyve

## Alíráások

Szerelő / szakértő

Üzemeltető

--	--	--	--	--	--

Hely

Dátum

Alíráás

Hely

Dátum

Alíráás

# Vizsgálati jegyzőkönyv

## A gépi működtetésű sorompók vizsgálati jegyzőkönyve

(Ellenőrzés az ASR A1.7 szerint)

Ellenőrzést  
végző cég .....

Dátum .....

### A rendszer adatai:

#### A rendszer üzemeltetője:

Cég .....

Cím .....

Telefon .....

E-mail .....

Kapcsolattartó .....

#### A rendszer telepítési helye:

Cég .....

Cím .....

Modell: .....

Gyártás éve: .....

Sorozatszám: .....

# Vizsgálati jegyzőkönyv

k.n. = kifogásolás nélkül

R. = reklamáció

n.r. = nem áll rendelkezésre

## Mechanika

Sorompóház (sérülés / rögzítés)

k.n.	R.	n.r.
<input type="checkbox"/>	<input type="checkbox"/>	<input type="checkbox"/>

Sorompórúd (sérülés / rögzítés)

<input type="checkbox"/>	<input type="checkbox"/>	<input type="checkbox"/>
--------------------------	--------------------------	--------------------------

Kiegyenlítő rugók (sérülés / rögzítés / súlykiegyenlítés)

<input type="checkbox"/>	<input type="checkbox"/>	<input type="checkbox"/>
--------------------------	--------------------------	--------------------------

Vészreteszelés kioldás (működés / sérülés)

<input type="checkbox"/>	<input type="checkbox"/>	<input type="checkbox"/>
--------------------------	--------------------------	--------------------------

Tömítések (állapot / kopás)

<input type="checkbox"/>	<input type="checkbox"/>	<input type="checkbox"/>
--------------------------	--------------------------	--------------------------

## Meghajtás

Motor (rögzítés / elektromos csatlakozás / működés / zajok)

k.n.	R.	n.r.
<input type="checkbox"/>	<input type="checkbox"/>	<input type="checkbox"/>

Sorompórúd (sérülés / rögzítés)

<input type="checkbox"/>	<input type="checkbox"/>	<input type="checkbox"/>
--------------------------	--------------------------	--------------------------

## Vezérlés / villamosság

Hálózati csatlakozás

k.n.	R.	n.r.
<input type="checkbox"/>	<input type="checkbox"/>	<input type="checkbox"/>

Kezelőgomb

<input type="checkbox"/>	<input type="checkbox"/>	<input type="checkbox"/>
--------------------------	--------------------------	--------------------------

Végálláskapcsoló NYITÁS (működés / sérülés)

<input type="checkbox"/>	<input type="checkbox"/>	<input type="checkbox"/>
--------------------------	--------------------------	--------------------------

Végálláskapcsoló ZÁRÁS (működés / sérülés)

<input type="checkbox"/>	<input type="checkbox"/>	<input type="checkbox"/>
--------------------------	--------------------------	--------------------------

Összpólusú hálózati leválasztó berendezés (EN 12453 szerint)

<input type="checkbox"/>	<input type="checkbox"/>	<input type="checkbox"/>
--------------------------	--------------------------	--------------------------

Indukciós hurok kiértékelése (Működés: zárás, nyitás, jelenlét)

1. Indukciós hurok (működés / sérülés)

<input type="checkbox"/>	<input type="checkbox"/>	<input type="checkbox"/>
--------------------------	--------------------------	--------------------------

2. Indukciós hurok (működés / sérülés)

<input type="checkbox"/>	<input type="checkbox"/>	<input type="checkbox"/>
--------------------------	--------------------------	--------------------------

Fénysorompó (működés / sérülés)

<input type="checkbox"/>	<input type="checkbox"/>	<input type="checkbox"/>
--------------------------	--------------------------	--------------------------

## Biztonsági berendezések

k.n. R. n.r.

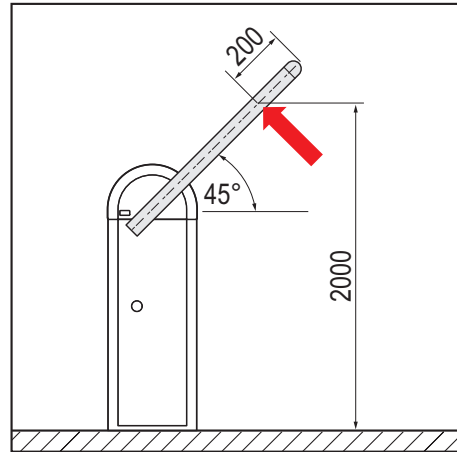
A mozgó alkatrészek és a környezetben lévő rögzített alkatrészek közötti biztonsági távolság

<input type="checkbox"/>	<input type="checkbox"/>	<input type="checkbox"/>
--------------------------	--------------------------	--------------------------

# Vizsgálati jegyzőkönyv

## A működtetőerők betartása

Fő záróél		
200 mm a sorompórúd vége előtt, és max. 2 m-re a talaj fölött	Sorompórúd 45° esetén	
	F (N)	T (ms)
	Fd (N)	Td (ms)



Maximális működtetőerők betartva (max. 400 N)

igen nem

Dinamikai idő betartva (max. 750 ms)

Statikus idő betartva (max. 5 s)

## A rendszer jelölése biztosított

igen nem

Teljesség / olvashatóság

## A rendszer dokumentációja rendelkezésre áll

igen nem

Szerelési és üzemeltetési útmutató

Átadási jegyzőkönyv

Ellenőrzési napló

# Vizsgálati jegyzőkönyv

## A vizsgálat eredménye

Megállapított hiányosság:

Megszüntetett hiányosság:

--	--



A rendszernek a biztonság szempontjából lényeges hiányosságai vannak, amelyek veszélyt jelentenek az emberekre és anyagi javakra nézve, és azokat haladéktalanul el kell hárítani. A biztonság szempontjából lényeges összes hiányosság teljes megszüntetéséig javasolt a rendszer leállítása.

Egyebek:

--

## Aláírások

Szerelő / szakértő

Üzemeltető

--	--

Dátum

Aláírás

Hely

Dátum

Aláírás



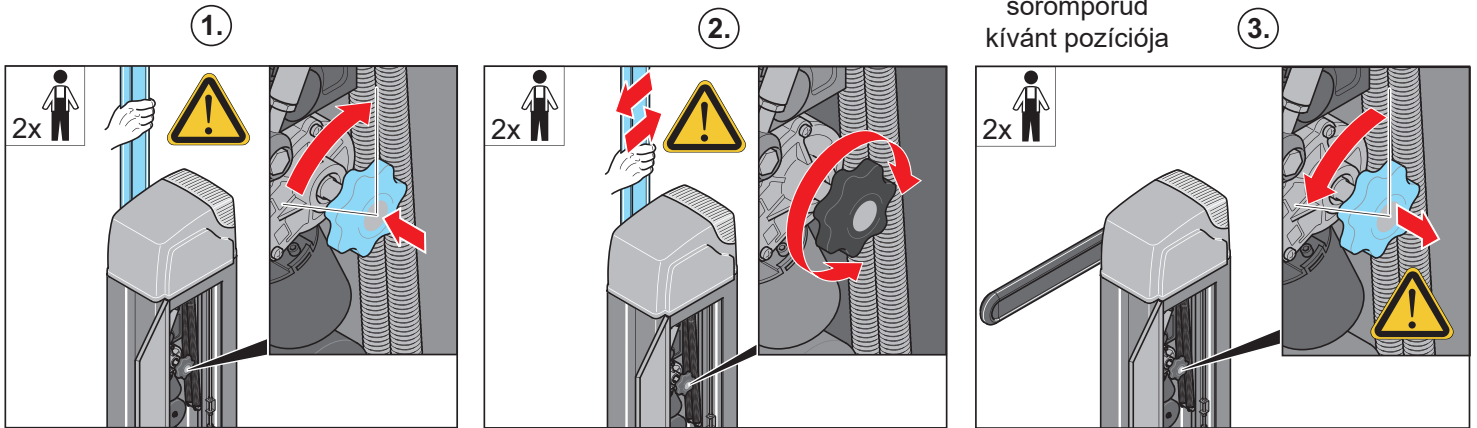
# Rövid útmutató



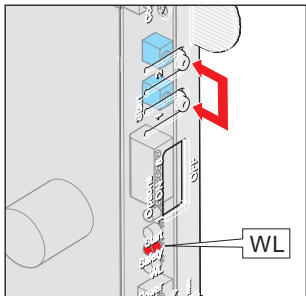
## FIGYELEM

Jelen rövid útmutató nem helyettesíti a szerelési- és üzemeltetési útmutatót! A szerelési és üzemeltetési útmutatóban lévő biztonsági utasításokat és figyelmeztetéseket feltétlenül be kell tartani!

## Vészreteszelés kioldás

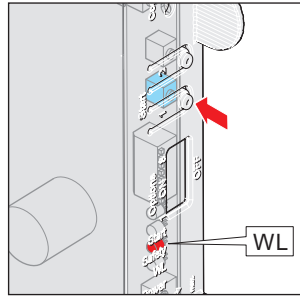


## Vezérlés reset végrehajtása



1. Nyomja a gombot (1 + 2) addig, amíg a "WL" LED kialszik.  
⇒ A "WL" LED kialudt - az erőértékeket törölte.
2. Engedje el az (1 + 2) gombot.
3. Nyomja meg a gombot (1).  
⇒ Sorompó nyit.

## Erőértékek betanítása



1. Nyomja meg a gombot (1).  
⇒ A sorompó nyit a SOROMPÓ NYITVA végállásig.  
⇒ A "WL" LED villog.
2. Nyomja meg a gombot (1).  
⇒ A sorompó zár a SOROMPÓ ZÁRVA végállásig.  
⇒ A "WL" LED villog.
3. Ismételje meg az 1. és 2. lépést háromszor.  
⇒ A "WL" LED világít és kialszik - az erőértékeket ezzel betanította.

## A DIP-kapcsolók áttekintése

DIP-kapcsoló	Állás	Funkció / reakció
Akadályfelismerés a sorompó nyitásakor az 1. biztonsági bemeneten		
1	OFF	A hajtómű nem mutat reakciót
	ON	A sorompó megáll és irányt vált
A biztonsági berendezés kiválasztása az 1. biztonsági bemeneten		
2	OFF	Nyitóérintkező kiválasztása (pl. fotocella vagy hurokértékelés)
	ON	--
3	OFF	-- Nincs funkciója
	ON	-- Nincs funkciója
Zárási parancs az 1. biztonsági bemenet által; 2 5 másodperc után		
4	OFF	Kikapcsolva
	ON	Aktíválva
A bekötött figyelmeztető lámpa előfigyelmeztető ideje		
5	OFF	Figyelmeztetési idő 0 s
	ON	Előfigyelmeztetési idő 3 s - a figyelmeztető lámpa villog

6	OFF	-- Nincs funkciója
	ON	-- Nincs funkciója
7	OFF	-- Nincs funkciója
	ON	-- Nincs funkciója
8	OFF	-- Nincs funkciója
	ON	-- Nincs funkciója

